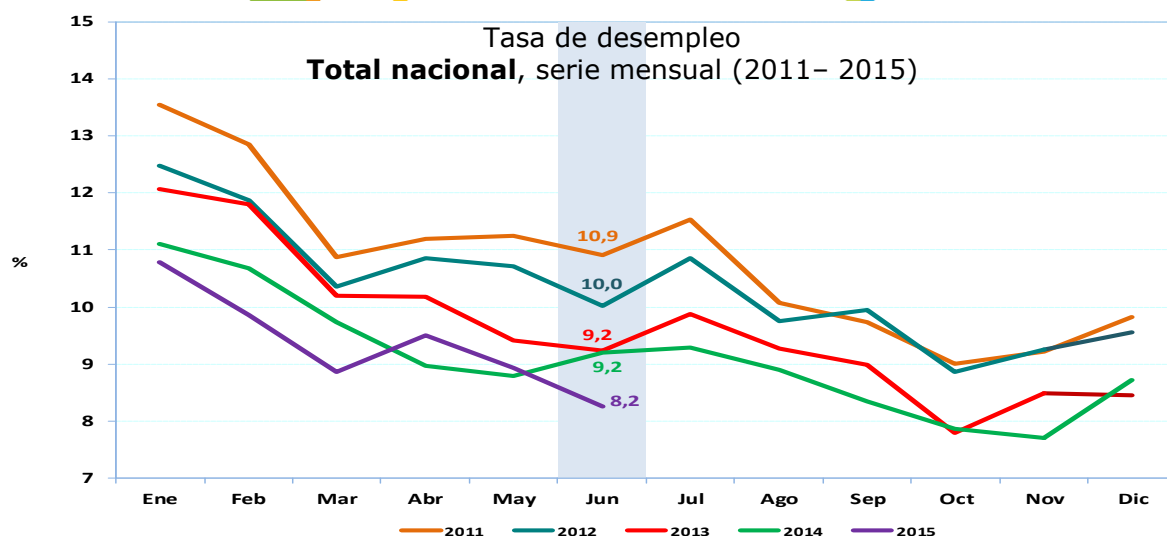


Bogotá, 31 de julio de 2015



## La tasa de desempleo fue 8,2 % en junio de 2015

- En este mes los ocupados se incrementaron en 581 mil respecto al mismo mes del año anterior, cuando la tasa de desempleo fue de 9,2 %.
- En el trimestre abril- junio de 2015, la tasa de desempleo se ubicó en 8,9%. La cifra del periodo anterior fue de 9,0 %.
- En la medición de los últimos 12 meses (móviles), el desempleo completa 22 períodos consecutivos con tasas de un dígito.
- Para el mes de junio, en las 13 ciudades y áreas metropolitanas, se logra por primera vez en los últimos 15 años una tasa de desempleo de un dígito (9,7 %). La anterior del mismo periodo era de 10,7 %.



GP 011-1

### Director

Mauricio Perfetti del Corral.



SC 1081-1

### Subdirector (e)

Carlos Felipe Prada Lombo.

### Director de Metodología y Producción Estadística

Eduardo Efraín Freire Delgado.



CO-SC 1081-1

Indicadores de Mercado Laboral

junio de 2015

## OFICINA DE PRENSA- DANE

---

En junio la tasa de desempleo se ubicó en 8,2 %, siendo la más baja de los últimos 15 años con la tasa de ocupación más alta para ese mes en el mismo periodo, según lo anunciado por el Director del Departamento Administrativo Nacional de Estadística- DANE, Mauricio Perfetti del Corral. La tasa de desempleo para junio de 2014 fue de 9,2 %.

Sobre estos resultados, destacó: “581 mil nuevos empleos se crearon en el mes de junio, frente al mismo mes de 2014, con la tasa de ocupación más alta para ese mes desde hace 15 años con 59,1 %”.

Para el trimestre abril- junio de 2015 la tasa de desempleo se ubicó en 8,9 %, siendo la más baja de los últimos 15 años para ese periodo. Para el mismo trimestre en 2014 la tasa fue de 9,0 %. En este periodo los ocupados se incrementaron en 598 mil más en el país respecto al mismo periodo del año anterior. (Este incremento es el promedio mensual del trimestre)

En la medición de los últimos 12 meses (móviles) se destaca que el desempleo lleva 22 periodos consecutivos con tasas de un dígito, al ubicarse en 8,9 %, presentando la tasa de ocupación más alta y la tasa de desempleo más baja de los últimos 15 años para ese período. Para el mismo periodo en 2014, la tasa fue de 9,3 %.

La tasa de desempleo en las 13 áreas metropolitanas se ubicó en 9,7 % en el mes de junio y en 9,9 % para el trimestre abril- junio de 2015. “Es importante destacar que para el trimestre es la más baja de los últimos 15 años y así mismo, se presenta la tasa de ocupación más alta en el mismo periodo”, afirmó Perfetti del Corral. La misma fue para los periodos de 2014, 10,7 % y 10,0 % respectivamente.

En 12 de las 23 ciudades se redujo la tasa de desempleo y en ocho de ellas fue de un solo dígito. Las tres ciudades con menor desempleo durante el último trimestre móvil fueron: Montería con 7,8 %, Barranquilla AM con 8,2 % y Sincelejo con 8,3 %.

Las ciudades que tuvieron más alto desempleo durante el trimestre móvil fueron Armenia con 15,2 %, Cúcuta AM con 14,0 % y Quibdó con 13,6 %.

El Director del DANE resaltó: “La tasa de desempleo en los centros poblados y el rural disperso también se ubicó en 5,0 % para el trimestre abril- junio”. En 2014 la misma cifra fue de 5,1 %.

Actividades Inmobiliarias, empresariales y de alquiler con una contribución de 0,8 puntos porcentuales; Comercios, restaurantes y hoteles con 0,7; y Construcción con 0,4 fueron las ramas de la economía que más jalonaron el empleo en el total nacional, durante el trimestre móvil abril- junio de 2015.

En el total nacional, el empleo asalariado (formal) con 1,4 puntos porcentuales aportó casi el doble que el cuenta propia con 0,8 puntos porcentuales, durante el trimestre abril- junio de 2015.

## **Acerca de la Gran Encuesta Integrada de Hogares- GEIH**

---

Los indicadores de mercado laboral indagan sobre las condiciones de empleo de los colombianos y dan a conocer aspectos como si trabajan o no, en qué rama de actividad se desempeñan, cómo se comporta el mercado laboral para grupos poblacionales específicos como mujeres y jóvenes, cuál es la remuneración que reciben, cómo es la afiliación a seguridad social, entre otros aspectos. La cobertura de esta investigación es nacional y se realizan informes departamentales y regionales.

*Para contactar a la oficina de prensa escribanos a [oprensa@dane.gov.co](mailto:oprensa@dane.gov.co), o comuníquese al teléfono 5 97 83 00 Extensiones 2515 y 2366*

*Departamento Administrativo Nacional de Estadística (DANE)  
Bogotá, D.C. – Colombia*

**[www.dane.gov.co](http://www.dane.gov.co)**