

Desde la perspectiva del RELAB, mientras que en febrero de 2021 el 6,7% de las relaciones laborales dependientes y el 3,7% de las independientes presentaron novedad de retiro, en marzo del mismo año el 8,1% de los puestos dependientes y el 6,8% de los independientes registraron novedad de ingreso

Identificación de novedades: ingresos y retiros

Enero - marzo (2021 - 2020)

Mes	Relaciones laborales con novedad de ingreso							
	2021				2020			
	Frecuencia		Frecuencia / Total RL		Frecuencia		Frecuencia / Total RL	
	Dependiente	Independiente	Dependiente	Independiente	Dependiente	Independiente	Dependiente	Independiente
Enero	927.109	151.676	10,5%	7,0%	1.128.933	169.950	12,5%	7,8%
Febrero	850.981	168.491	9,5%	7,7%	943.428	181.565	10,2%	8,0%
Marzo	727.410	142.876	8,1%	6,8%	632.955	133.475	6,9%	5,9%
Diciembre	-	-	-	-	616.318	117.798	6,9%	5,1%

Mes	Relaciones laborales con novedad de retiro							
	2021				2020			
	Frecuencia		Frecuencia / Total RL		Frecuencia		Frecuencia / Total RL	
	Dependiente	Independiente	Dependiente	Independiente	Dependiente	Independiente	Dependiente	Independiente
Enero	615.488	85.349	7,0%	4,0%	726.712	85.950	8,0%	3,9%
Febrero	601.384	80.855	6,7%	3,7%	698.948	83.227	7,5%	3,7%
Marzo	591.239	73.911	6,6%	3,5%	969.313	96.262	10,5%	4,2%
Diciembre	-	-	-	-	1.092.932	213.204	12,2%	9,2%

Nota. Los resultados incluyen actualizaciones mensuales hasta doce meses desde el primer día del periodo de cotización diferente al subsistema de salud o hasta el último día del mes inmediatamente anterior a esta publicación.

Fuente: DANE, Registro estadístico de relaciones laborales.

- Los hombres concentraron el 57,3% de las relaciones laborales dependientes de marzo de 2021. Sin embargo, las mujeres presentaron la mayor prevalencia en los puestos de trabajo independientes en ese mismo mes (51,2%).
- En marzo de 2021, el 54,15% de las relaciones laborales del sector público se concentraron en mujeres. Por su parte, los hombres presentaron una mayor prevalencia en los puestos de trabajo del sector privado (58,42%).
- En febrero de 2021 Alojamiento y servicios de comida registró una variación del -26,4% en el total de relaciones laborales dependientes con respecto a febrero del año anterior. Información y Comunicaciones presentó una variación positiva del 5,3%
- El sector de Alojamiento y servicios de comida presentó en febrero de 2021 una variación anual del -11,6% en el número de aportantes pertenecientes a esta actividad económica. Dicha variación anual en Construcción fue del -10,0%.
- El 87,1% de las personas que en abril de 2021 se vincularon y cotizaron al Piso de Protección Social, no habían cotizado como ocupados en el periodo comprendido entre enero de 2020 y enero de 2021.
- En febrero de 2021 se registró una variación del 0,5% en la nómina de los dependientes con respecto al mismo mes de 2020. Así mismo, se evidenció una variación anual del 3,5% en el ingreso promedio de este tipo de relaciones laborales.

Con el objetivo de complementar la información sobre el comportamiento del mercado laboral de marzo de 2021, el DANE presenta la siguiente información obtenida a partir del uso de fuentes de registros administrativos, como la Planilla Integrada de Liquidación de Aportes -PILA-, el Registro Único Empresarial y Social -RUES- Confecámaras, el registro estadístico base de personas -REBP-, la Base de Datos Única de Afiliados BDUA del Sistema General de Seguridad Social en Salud BDUA-SGSSS, y el Directorio del Sector Público.

Las cifras son preliminares. Los conteos presentados corresponden al periodo de cotización en los subsistemas diferentes de salud. Desde septiembre de 2020 se realizan actualizaciones periódicas en las cifras hasta doce meses después del primer día del periodo de cotización en estos subsistemas. De igual manera, los conteos son realizados por relación laboral y grupo de tipo de cotizante, razón por la cual no se deben sumar los conjuntos de dependientes e independientes. Los valores de los cotizantes tanto dependientes como independientes pueden interpretarse como puestos de trabajo o relaciones laborales.

Número de relaciones laborales dependientes e independientes

En marzo de 2021 se reportó un total de 8,9 millones de relaciones laborales dependientes, lo que refleja una reducción de 0,3 millones con relación al mismo mes del año anterior. A su vez, se registraron 2,1 millones de puestos de trabajo independientes que, en comparación con lo presentado 12 meses atrás, representa una disminución de 0,2 millones.

Los hombres concentraron el 57,3% de las relaciones laborales dependientes de marzo de 2021. Sin embargo, las mujeres presentaron la mayor prevalencia en los puestos de trabajo independientes en ese mismo mes (51,2%).

Número de relaciones laborales dependientes e independientes, por sexo Marzo (2021 - 2020)

Mes	Relaciones laborales					
	2021		2020		2019	
	Dependientes	Independientes	Dependientes	Independientes	Dependientes	Independientes
Total	8.928.087	2.107.832	9.204.859	2.269.397	9.070.089	2.275.069
Hombres	5.004.631	1.012.341	5.191.858	1.106.459	5.177.410	1.111.242
Porcentaje (%)	57,3%	48,8%	56,9%	48,9%	57,4%	48,9%
Mujeres	3.736.636	1.064.081	3.935.252	1.154.522	3.844.191	1.159.960
Porcentaje (%)	42,7%	51,2%	43,1%	51,1%	42,6%	51,1%

*Nota: los resultados incluyen actualizaciones mensuales hasta doce meses desde el primer día del periodo de cotización diferente al subsistema de salud o hasta el último día del mes inmediatamente anterior a esta publicación. La desagregación por sexo y edad tiene una cobertura aproximadamente del 99% de las relaciones laborales dependientes, por lo que la suma de las desagregaciones puede diferir del total. La información de edad y sexo proviene de integración de los cotizantes con el REBP (Registro Estadístico Base de Personas) actualizado a 18 de mayo de 2021. * Se sugiere no hacer comparaciones porcentuales.

Fuente: DANE, Registro estadístico de relaciones laborales.

De igual manera, se evidenció que en marzo de 2021 que del total de las relaciones laborales dependientes, el 9,14% se ubicaron al sector público, es decir, un total de 816 mil puestos de trabajo. De estos, el 54,15% se concentraron en mujeres. Por su parte, el sector privado concentró el 90,86% de las relaciones laborales dependientes (8,1 millones), en donde los hombres tienen una mayor participación sobre el total (58,42%).

Indicadores de sector económico

Según el Registro estadístico de relaciones laborales, en febrero de 2021 los sectores de Alojamiento y servicios de comida, y de Actividades artísticas, entretenimiento, recreación y otras actividades de servicios registraron variaciones del -26,4% y del -9,4%, respectivamente, en el total de relaciones laborales dependientes con respecto a febrero del año anterior. Por el contrario, Información y Comunicaciones presentó una variación positiva del 5,3%, y Suministro de electricidad, gas, agua y gestión de desechos evidenció un crecimiento del 3,4% en este tipo de relaciones laborales.

Variación anual de las relaciones laborales dependientes por sector económico Enero, febrero y marzo 2020 – 2021

Sector	ene-20	feb-20	mar-20	ene-21	feb-21	mar-21	Variación anual		
							Enero	Febrero	Marzo
Agricultura, ganadería, caza, silvicultura y pesca	356.290	357.834	357.810	364.612	364.735	361.060	2,3%	1,9%	---
Explotación de minas y canteras	122.232	122.931	121.707	111.757	113.432	112.139	-8,6%	-7,7%	---
Industrias manufactureras	1.054.430	1.070.530	1.064.655	1.012.918	1.029.417	1.014.770	-3,9%	-3,8%	---
Suministro de electricidad, gas, agua y gestión de desechos	111.275	111.437	112.308	114.485	115.197	114.734	2,9%	3,4%	---
Contrucción	807.497	821.637	779.354	753.162	768.484	732.939	-6,7%	-6,5%	---
Comercio y reparación de vehículos	1.163.635	1.179.088	1.177.723	1.167.011	1.184.178	1.166.313	0,3%	0,4%	---
Transporte y almacenamiento	539.483	544.747	539.535	504.060	507.392	503.384	-6,6%	-6,9%	---
Alojamiento y servicios de comida	284.846	291.966	288.500	212.246	214.839	211.899	-25,5%	-26,4%	---
Información y comunicaciones	244.464	247.803	247.573	256.249	260.821	259.885	4,8%	5,3%	---
Actividades financieras y de seguros	274.717	276.042	275.108	265.853	268.690	266.418	-3,2%	-2,7%	---
Actividades inmobiliarias	88.247	89.369	89.321	90.486	91.023	89.249	2,5%	1,9%	---
Actividades profesionales, científicas, técnicas y servicios administrativos	2.148.538	2.158.248	2.124.463	2.102.693	2.115.284	2.096.847	-2,1%	-2,0%	---
Administración pública y defensa, educación y atención de la salud humana	1.455.062	1.562.027	1.580.257	1.437.246	1.525.652	1.531.526	-1,2%	-2,3%	---
Actividades artísticas, entretenimiento, recreación y otras actividades de servicios	361.786	390.777	401.262	333.056	353.868	359.647	-7,9%	-9,4%	---

Nota. Los resultados incluyen actualizaciones mensuales hasta doce meses desde el primer día del periodo de cotización diferente al subsistema de salud o hasta el último día del mes inmediatamente anterior a esta publicación. La información de sector económico proviene de la integración por aportante con el DEST (Directorio Estadístico de Empresas) actualizado a 31 de marzo de 2021 con una cobertura del 99% sobre las relaciones laborales dependientes por mes.

Fuente: DANE, Registro estadístico de relaciones laborales, 2020, 2021.

Aportantes por actividad económica

En febrero de 2021 el sector de Alojamiento y servicios de comida presentó una variación anual del -17,4% en el número de aportantes que tienen a su cargo relaciones dependientes de esta actividad económica. Los sectores de Construcción (-7,0%) y de Actividades artísticas, entretenimiento, recreación y otras actividades de servicios (-5,6%) también evidenciaron contracciones en su total de aportantes en febrero de 2021 con respecto al mismo mes del año anterior.

Número de aportantes por sector económico – dependientes

Enero, febrero y marzo 2020 – 2021

Sector	ene-20	feb-20	mar-20	ene-21	feb-21	mar-21	Variación anual		
							Enero	Febrero	Marzo
Agricultura, ganadería, caza, silvicultura y pesca	19.895	20.014	20.094	20.152	20.076	18.893	1,3%	0,3%	---
Explotación de minas y canteras	2.725	2.760	2.763	2.694	2.700	2.484	-1,1%	-2,2%	---
Industrias manufactureras	46.210	46.741	46.727	45.662	45.570	42.126	-1,2%	-2,5%	---
Suministro de electricidad, gas, agua y gestión de desechos	3.371	3.418	3.427	3.520	3.535	3.322	4,4%	3,4%	---
Construcción	42.440	42.600	41.638	40.115	39.605	35.614	-5,5%	-7,0%	---
Comercio y reparación de vehículos	98.076	99.141	99.402	99.580	99.398	92.000	1,5%	0,3%	---
Transporte y almacenamiento	22.243	22.367	22.343	22.318	22.302	21.174	0,3%	-0,3%	---
Alojamiento y servicios de comida	21.587	21.753	21.523	18.076	17.970	16.345	-16,3%	-17,4%	---
Información y comunicaciones	11.486	11.633	11.737	12.175	12.143	11.244	6,0%	4,4%	---
Actividades financieras y de seguros	8.413	8.502	8.533	8.514	8.492	8.097	1,2%	-0,1%	---
Actividades inmobiliarias	17.087	17.174	17.217	16.918	16.892	15.992	-1,0%	-1,6%	---
Actividades profesionales, científicas, técnicas y servicios administrativos	67.842	68.530	68.426	67.116	66.762	61.436	-1,1%	-2,6%	---
Administración pública y defensa, educación y atención de la salud humana	34.723	35.782	35.959	33.928	34.350	32.388	-2,3%	-4,0%	---
Actividades artísticas, entretenimiento, recreación y otras actividades de servicios	29.263	29.504	29.481	27.874	27.849	26.079	-4,7%	-5,6%	---

Nota. Los resultados incluyen actualizaciones mensuales hasta doce meses desde el primer día del periodo de cotización diferente al subsistema de salud o hasta el último día del mes inmediatamente anterior a esta publicación. La información de sector económico proviene de la integración por aportante con el DEST (Directorio Estadístico de Empresas) actualizado a 31 de marzo de 2021 con una cobertura del 99% sobre las relaciones laborales dependientes por mes.

Fuente: DANE, Registro Estadístico de Relaciones Laborales, 2020, 2021.

Participación de las mujeres por sector económico

La participación más alta de relaciones laborales dependientes de mujeres en marzo de 2021 se registró en el sector de Administración pública y defensa, educación y atención de la salud humana, con 62,0%, seguido de Actividades artísticas, entretenimiento, recreación y otras actividades de servicios, con 58,8%.

El sector de Explotación de minas y canteras presentó en marzo de 2021 la proporción más baja de puestos de trabajo dependientes ocupados por mujeres (13,2%), junto con Construcción (18,4%).

**Participación de mujeres por sector económico - dependientes
Enero, febrero y marzo 2020 – 2021**

Sector	ene-20	feb-20	mar-20	ene-21	feb-21	mar-21
Administración pública y defensa, educación y atención de la salud humana	62,3%	62,4%	62,5%	62,3%	62,2%	62,0%
Actividades artísticas, entretenimiento, recreación y otras actividades de servicios	57,5%	59,2%	60,2%	56,9%	58,2%	58,8%
Actividades financieras y de seguros	58,7%	58,8%	58,8%	58,9%	58,9%	58,9%
Alojamiento y servicios de comida	56,3%	56,8%	57,2%	54,2%	54,2%	53,4%
Actividades inmobiliarias	49,2%	49,1%	49,2%	48,6%	48,5%	48,2%
Comercio y reparación de vehículos	44,0%	44,0%	44,0%	43,3%	43,3%	43,0%
Actividades profesionales, científicas, técnicas y servicios administrativos	42,2%	42,3%	42,3%	42,4%	42,4%	41,8%
Información y comunicaciones	39,3%	39,3%	39,3%	38,4%	38,3%	37,8%
Industrias manufactureras	37,3%	37,3%	37,3%	36,2%	36,2%	35,9%
Suministro de electricidad, gas, agua y gestión de desechos	26,0%	26,0%	25,9%	26,2%	26,3%	26,1%
Agricultura, ganadería, caza, silvicultura y pesca	26,0%	25,7%	25,5%	26,1%	25,7%	25,4%
Transporte y almacenamiento	20,4%	20,6%	20,7%	20,2%	20,4%	20,2%
Construcción	18,0%	17,9%	18,7%	18,8%	18,6%	18,4%
Explotación de minas y canteras	13,2%	13,2%	13,3%	13,3%	13,2%	13,2%

Nota. Los resultados incluyen actualizaciones mensuales hasta doce meses desde el primer día del periodo de cotización diferente al subsistema de salud o hasta el último día del mes inmediatamente anterior a esta publicación. La información de sector económico proviene de la integración por aportante con el DEST (Directorio Estadístico de Empresas) actualizado a 31 de marzo de 2021 con una cobertura del 99% sobre las relaciones laborales dependientes por mes.

Fuente: DANE, Registro Estadístico de Relaciones Laborales, 2020, 2021.

Piso de Protección Social

El Piso de Protección Social es un mecanismo que tiene como objetivo garantizar los beneficios de la seguridad social a las personas con un ingreso mensual inferior a un salario mínimo mensual legal vigente, producto de su dedicación parcial a un trabajo u oficio o actividad económica. Por esta razón, el Piso de Protección Social está conformado por el Régimen Subsidiado del Sistema General de Seguridad Social en Salud, el Servicio Social Complementario de Beneficios Económicos Periódicos (BEPS), y el Seguro Inclusivo.

Bajo el piso de protección se encuentran los cotizantes tipo 65 (dependientes) y 66 (independientes). Para el mes de abril de 2021 se registraron 2.744 cotizantes en el tipo 65 o 66, mostrando un incremento de 11% en comparación con marzo cuando se registraron 2.475.

Adicionalmente, se evidenció que el 88,1% de las personas que en febrero de 2021 se vincularon y cotizaron al Piso de Protección Social, no habían cotizado como ocupados en el periodo comprendido entre enero de 2020 y enero de 2021. Así mismo, del total de cotizantes del Piso de Protección Social en febrero de 2021, el 80,8% siguió cotizando en abril de 2021.

Seguimiento en el tiempo de los cotizantes/RL del Piso de Protección Social Febrero 2021

		Cotización marzo de 2021								Cotización abril de 2021					
		No			Sí					No			Sí		
		Total	Tipo 65	Tipo 66	Total	Tipo 65	Tipo 66			Total	Tipo 65	Tipo 66	Total	Tipo 65	Tipo 66
Cotización año anterior	Sí	3,4%	3,3%	7,4%	8,6%	8,6%	3,7%	Cotización año anterior	Sí	3,9%	3,9%	7,4%	8,0%	8,0%	3,7%
	No	9,4%	8,7%	59,3%	78,7%	79,3%	29,6%		No	15,2%	14,6%	63,0%	72,8%	73,4%	25,9%
	Total	12,8%	12,0%	66,7%	87,2%	88,0%	33,3%		Total	19,2%	18,6%	70,4%	80,8%	81,4%	29,6%

100%

Nota. Los pagos anticipados o atrasados de los tipos de cotizantes 65 y 66 no se incluyen en las estadísticas en concordancia con la normatividad. El tipo de cotizante 65 corresponde a Dependiente vinculado al Piso de Protección Social y el 66 a Independiente vinculado al Piso de Protección Social. La cotización en el año anterior incluye de enero 2020 a enero de 2021.

Fuente: DANE, Registro estadístico de relaciones laborales, 2021.

Por otra parte, el 99,2% de los cotizantes independientes vinculados al Piso de Protección Social que realizaron aportes en abril de 2021 no lo hicieron en febrero del mismo año. En el caso de los cotizantes dependientes, esta proporción fue del 13,7%.

Seguimiento en el tiempo de los cotizantes/RL del Piso de Protección Social

Abril 2021

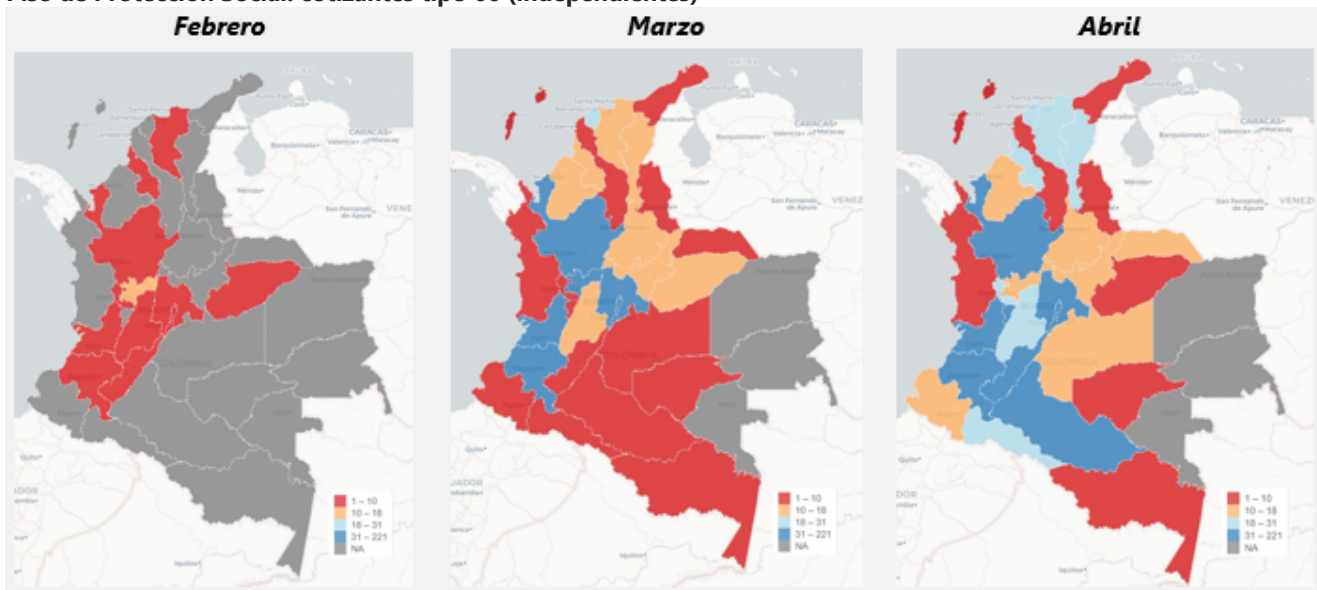
	Cotización febrero de 2021						Cotización marzo de 2021					
	No			Sí			No			Sí		
	Total	Tipo 65	Tipo 66	Total	Tipo 65	Tipo 66	Total	Tipo 65	Tipo 66	Total	Tipo 65	Tipo 66
Cotización año anterior	Sí	7,5%	5,9%	10,3%	5,5%	8,5%	0,1%					
	No	37,2%	7,8%	88,9%	49,9%	77,8%	0,7%					
	Total	44,6%	13,7%	99,2%	55,4%	86,3%	0,8%					
Cotización año anterior	Sí	3,9%	2,5%	6,6%	9,1%	12,0%	3,8%					
	No	24,6%	4,3%	60,5%	62,5%	81,2%	29,1%					
	Total	28,5%	6,7%	67,1%	71,5%	93,3%	32,9%					

Nota. Los pagos anticipados o atrasados de los tipos de cotizantes 65 y 66 no se incluyen en las estadísticas en concordancia con la normatividad. El tipo de cotizante 65 corresponde a Dependiente vinculado al Piso de Protección Social y el 66 a Independiente vinculado al Piso de Protección Social. La cotización en el año anterior incluye de enero 2020 a enero de 2021.

Fuente: DANE, Registro estadístico de relaciones laborales, 2021.

Por último, se observa que el número de los cotizantes independientes en el Piso de Protección Social ha tenido un incremento en el territorio nacional entre febrero y abril de 2021

Piso de Protección Social: cotizantes tipo 66 (independientes)



Nota. Los pagos anticipados o atrasados de los tipos de cotizantes 65 y 66 no se incluyen en las estadísticas en concordancia con la normatividad. El tipo de cotizante 65 corresponde a Dependiente vinculado al Piso de Protección Social y el 66 a Independiente vinculado al Piso de Protección Social. La cotización en el año anterior incluye de enero 2020 a enero de 2021.

Fuente: DANE, Registro estadístico de relaciones laborales, 2021.

Identificación de novedades

En marzo de 2021 el 8,1% de las relaciones laborales dependientes y el 6,8% de las independientes presentaron novedad de ingreso, cuando en febrero de ese mismo año estas proporciones habían sido 9,5% y 7,7% respectivamente. Además, el 6,6% de los puestos de trabajo dependientes y el 3,5% de los independientes registró novedad de retiro en marzo de 2021; un mes antes, estos porcentajes fueron 6,7% y 3,7%,

En este sentido, se evidencia que mientras que en febrero de 2021 un total de 601.384 relaciones laborales dependientes y 80.855 independientes presentaron novedad de retiro, en marzo del mismo año se registró novedad de ingreso por parte de 727.410 puestos de trabajo dependientes y de 142.876 independientes.

Identificación de novedades: ingresos y retiros Enero – marzo (2021 - 2020)

Mes	Relaciones laborales con novedad de ingreso							
	2021				2020			
	Frecuencia		Frecuencia / Total RL		Frecuencia		Frecuencia / Total RL	
	Dependiente	Independiente	Dependiente	Independiente	Dependiente	Independiente	Dependiente	Independiente
Enero	927.109	151.676	10,5%	7,0%	1.128.933	169.950	12,5%	7,8%
Febrero	850.981	168.491	9,5%	7,7%	943.428	181.565	10,2%	8,0%
Marzo	727.410	142.876	8,1%	6,8%	632.955	133.475	6,9%	5,9%
Diciembre	-	-	-	-	616.318	117.798	6,9%	5,1%

Mes	Relaciones laborales con novedad de retiro							
	2021				2020			
	Frecuencia		Frecuencia / Total RL		Frecuencia		Frecuencia / Total RL	
	Dependiente	Independiente	Dependiente	Independiente	Dependiente	Independiente	Dependiente	Independiente
Enero	615.488	85.349	7,0%	4,0%	726.712	85.950	8,0%	3,9%
Febrero	601.384	80.855	6,7%	3,7%	698.948	83.227	7,5%	3,7%
Marzo	591.239	73.911	6,6%	3,5%	969.313	96.262	10,5%	4,2%
Diciembre	-	-	-	-	1.092.932	213.204	12,2%	9,2%

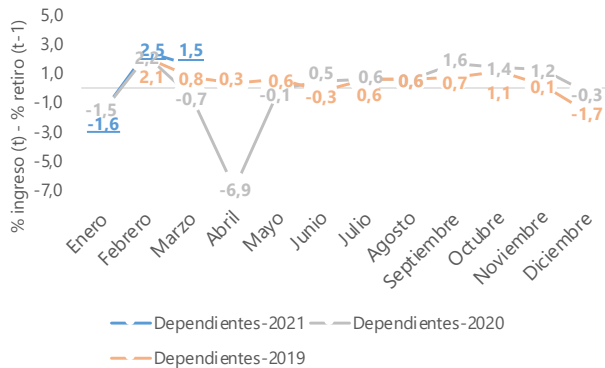
Nota. Los resultados incluyen actualizaciones mensuales hasta doce meses desde el primer día del periodo de cotización diferente al subsistema de salud o hasta el último día del mes inmediatamente anterior a esta publicación.

Fuente: DANE, Registro estadístico de relaciones laborales.

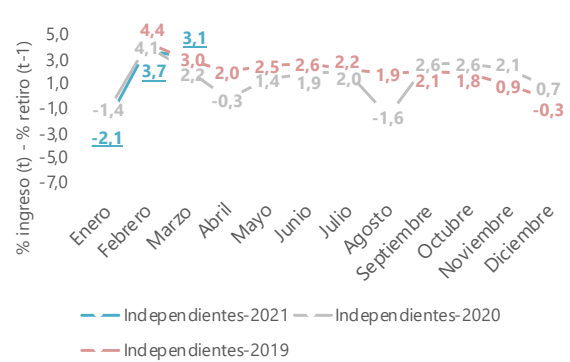
Identificación de novedades: porcentaje de ingresos menos porcentaje de retiros

Febrero 2019 – marzo 2021

Nacional - Dependientes



Nacional - Independientes



Notas. Los resultados incluyen actualizaciones mensuales hasta doce meses desde el primer día del periodo de cotización diferente al subsistema de salud o hasta el último día del mes inmediatamente anterior a esta publicación.

Fuente: DANE, Registro estadístico de relaciones laborales.

Variación anual del salario promedio y dependientes

En febrero de 2021 se registró una variación del 0,5% en la nómina de los dependientes con respecto al mismo mes de 2020. Así mismo, se evidenció una variación anual del 3,5% en el ingreso promedio de este tipo de relaciones laborales.

Variación anual del salario promedio y dependientes

Febrero (2021 – 2020)

	Febrero 2021	Febrero 2020
Nóminas	0,5%	9,1%
Dependientes	-2,9%	2,9%
Ingreso promedio	3,5%	6,0%
Residuo	-0,1%	0,2%

Notas. Pesos corrientes. Solo para relaciones laborales dependientes.

Fuente: DANE, REBP 2018, RELAB, 2019, 2020.

Se evidenció además que en marzo de 2021 el ingreso del 61,4% de las relaciones laborales dependientes a nivel nacional permaneció constante con respecto al mes inmediatamente anterior. A su vez, para el 15,8% de los puestos de trabajo dependientes su ingreso se redujo, mientras que para el 22,8% se incrementó.



@DANE_Colombia



/DANEColombia



/DANEColombia



DANEColombia

Si requiere información adicional, contáctenos a través del correo

contacto@dane.gov.co

Departamento Administrativo Nacional de Estadística –DANE Bogotá, Colombia

www.dane.gov.co