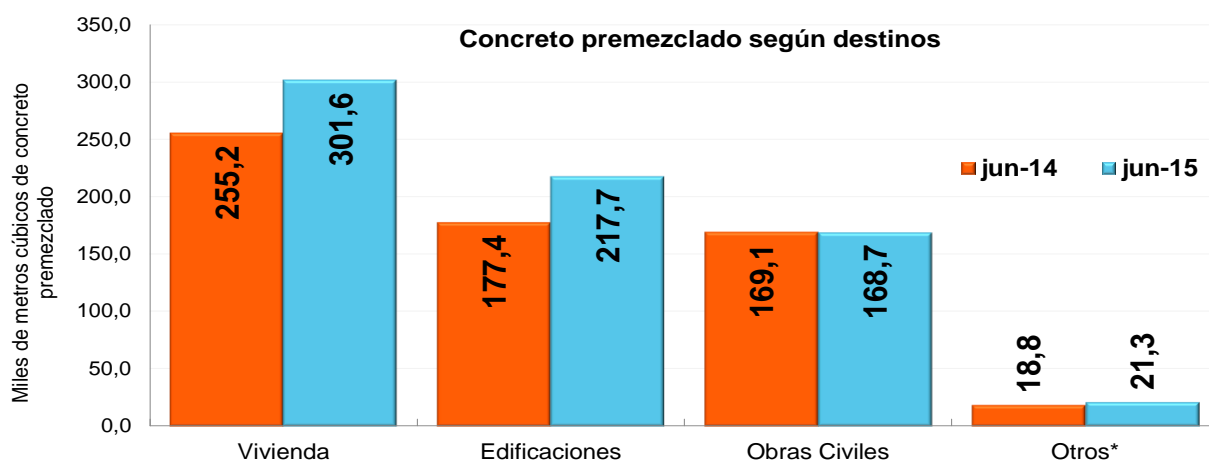


## Estadísticas de Concreto premezclado

Junio 2015



- Resumen.
- Introducción.
- Resultados generales.
- Resultados según destinos.
- Resultados según tipo de Vivienda (VIS y No VIS).
- Resultados según departamento.
- Ficha metodológica.
- Glosario.
- Anexos estadísticos



GP 011-1



SC 1081-1



CO-SC 1081-1

**Director**

Mauricio Perfetti del Corral

**Subdirector**

Carlos Felipe Prada Lombo

**Director de Metodología y Producción Estadística.**

Eduardo Efraín Freire Delgado

## RESUMEN

En junio de 2015, la producción de concreto premezclado alcanzó los 709,3 mil metros cúbicos, lo que representó un incremento de 14,3% con relación al mismo mes de 2014.

### A anual

El incremento de 14,3% del concreto premezclado se explicó principalmente por el aumento en los destinos vivienda (18,2%) y edificaciones (22,7%) aportando 14,0 puntos porcentuales a la variación total. En contraste, el destino obras civiles (-0,2%) registró la única disminución y restó 0,1 puntos porcentuales a dicha variación.

Los mayores despachos de concreto premezclado al área de Bogotá (15,4%) y los departamentos de Tolima (124,4%), Atlántico (29,1%), Antioquia (13,6%), Magdalena (49,9%) y Cauca (145,2%) en conjunto aportaron 13,8 puntos porcentuales a la variación total (14,3%). En contraste, los departamentos de Santander (-9,7%) y Cundinamarca (-7,6%) restaron en conjunto 1,1 puntos porcentuales a la variación anual.

### Año corrido

En el primer semestre de 2015, la producción de concreto premezclado alcanzó los 4.065,3 mil metros cúbicos, lo que significó un incremento de 4,4% con relación al mismo período de 2014.

El incremento registrado en el destino edificaciones (21,0%) aportó 5,7 puntos porcentuales a la variación total (4,4%). En contraste, el destino obras civiles (-11,2%) restó 3,0 puntos porcentuales a dicha variación con relación al mismo período de 2014. El incremento en edificaciones fue explicado principalmente por el área de Bogotá.

Por otra parte, los mayores despachos de concreto premezclado al área de Bogotá (11,8%), Atlántico (22,3%), Antioquia (13,9%) y Tolima (39,8%), aportaron en conjunto 8,3 puntos porcentuales a la variación total.

## **Acumulado doce meses**

De julio de 2014 a junio de 2015, la producción de concreto premezclado alcanzó los 8.163,0 mil metros cúbicos, lo que significó un incremento de 4,7% con relación al año precedente.

Este resultado se explicó fundamentalmente por el incremento en el destino edificaciones (23,1%) que sumó 6,2 puntos porcentuales a la variación total (4,7%).

En los últimos doce meses hasta junio de 2015, los principales incrementos en los despachos de concreto premezclado al área de Bogotá (14,2%) y los departamentos de Antioquia (21,1%) y Atlántico (22,9%), aportaron en conjunto 9,0 puntos porcentuales a la variación total (4,7%). En contraste, los departamentos de Bolívar (-15,7%), Valle del Cauca (-13,1%), Magdalena (-14,1%) y Cauca (-37,7%) registraron disminución en los despachos y restaron en conjunto 2,8 puntos porcentuales a dicha variación

## INTRODUCCIÓN

---

El Departamento Administrativo Nacional de Estadística – DANE, en cumplimiento de su misión institucional de producir y difundir información estadística estratégica para los niveles nacional, sectorial y territorial, con el propósito de apoyar la planeación y la toma de decisiones por parte del sector gubernamental y privado, inició en 2014 la divulgación mensual de las estadísticas de producción industrial de concreto.

Por ser el concreto uno de los insumos más importantes para el sector de la construcción, tanto para la mayoría de las obras civiles que se realizan en el país (carreteras, puentes, represas, etc.) como también para la construcción de edificaciones en sus primeras etapas constructivas, el indicador de la producción de concreto se constituye como un potencial indicador líder del sector.

La encuesta de producción de concreto investiga 22 empresas industriales dedicadas a esta actividad, las cuales se estima cubren al menos 95% de la producción total de este producto. El objetivo de la encuesta es proporcionar información sobre la evolución de la producción mensual de concreto por destino (vivienda, obras civiles, edificaciones y otros) y departamento.

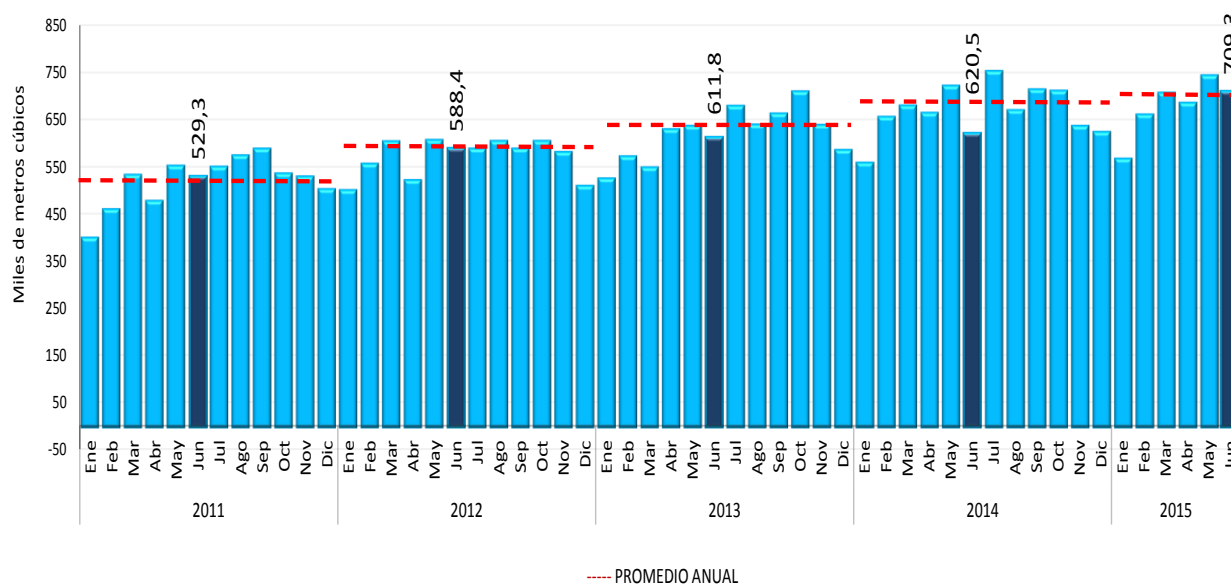
Con esta nueva investigación estadística, el DANE pone a disposición de sus usuarios un indicador complementario a las estadísticas del sector que produce tradicionalmente.

## 1. RESULTADOS GENERALES

### 1.1. Variación anual (junio 2015 / junio 2014)

En junio de 2015, la producción de concreto premezclado alcanzó los 709,3 mil metros cúbicos, lo que representó un incremento de 14,3% con relación al mismo mes de 2014 (gráfico 1 y 2).

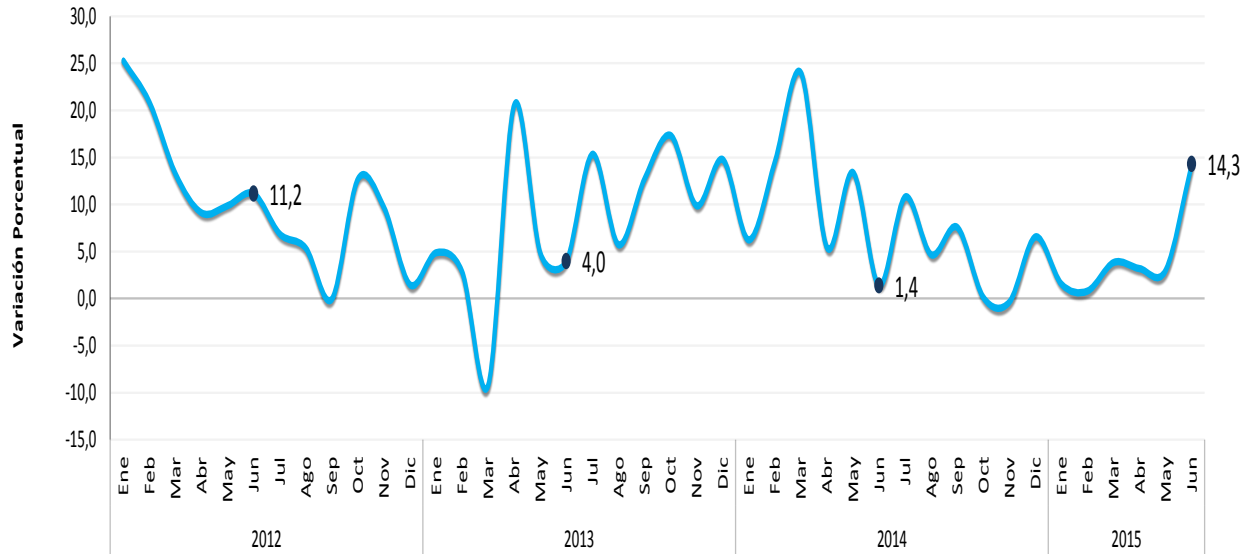
Gráfico 1  
Producción concreto premezclado  
Total nacional  
2011 – 2015 (junio)<sup>P</sup>



Fuente: Empresas productoras de concreto. Cálculos DANE.

<sup>P</sup>: Cifra provisional

**Gráfico 2**  
**Variación anual del concreto premezclado**  
**Total nacional**  
**2012 – 2015 (junio)<sup>P</sup>**

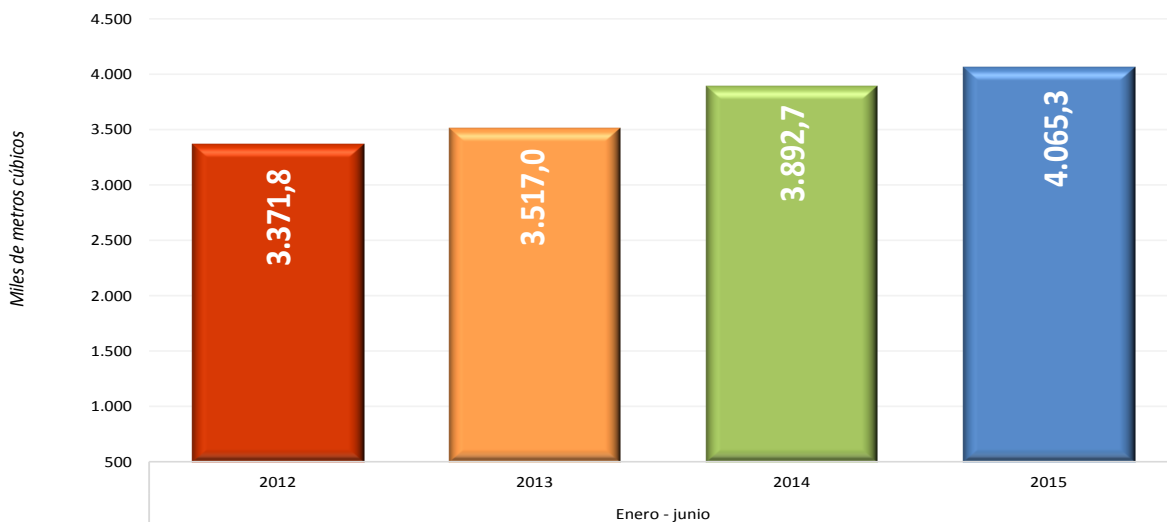


Fuente: Empresas productoras de concreto. Cálculos DANE.  
<sup>P</sup>: Cifra provisional

## 1.2. Variación año corrido (enero - junio 2015 / enero - junio 2014)

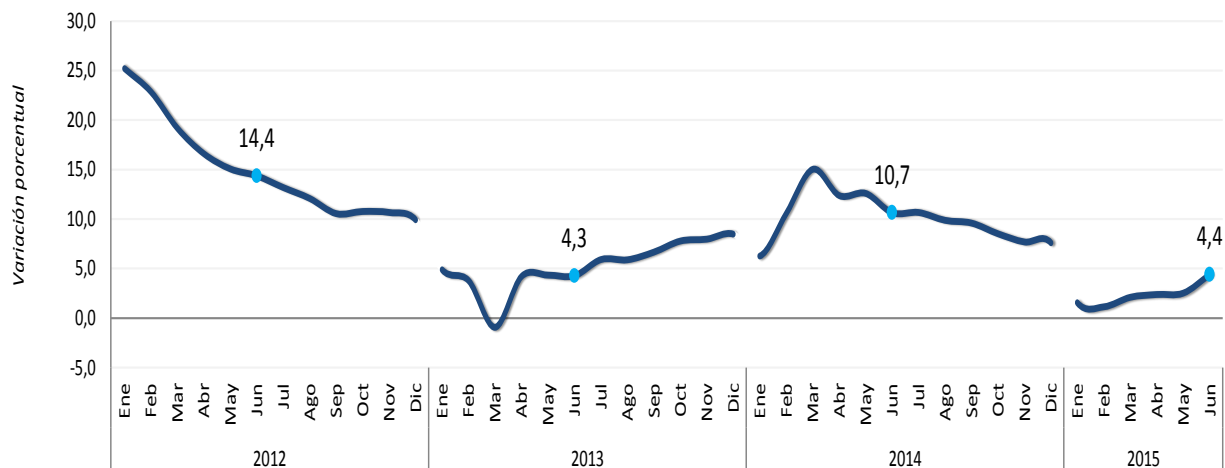
En el primer semestre de 2015, la producción de concreto premezclado alcanzó los 4.065,3 mil metros cúbicos, lo que significó un incremento de 4,4% con relación al mismo período de 2014 (gráfico 3 y 4).

**Gráfico 3**  
**Concreto premezclado en lo corrido del año**  
**Total nacional**  
**2012 – 2015 (enero – junio)<sup>P</sup>**



Fuente: Empresas productoras de concreto. Cálculos DANE.  
<sup>P</sup>: Cifra provisional

**Gráfico 4**  
**Variación año corrido del concreto premezclado**  
**Total nacional**  
**2012 – 2015 (enero - junio)<sup>P</sup>**

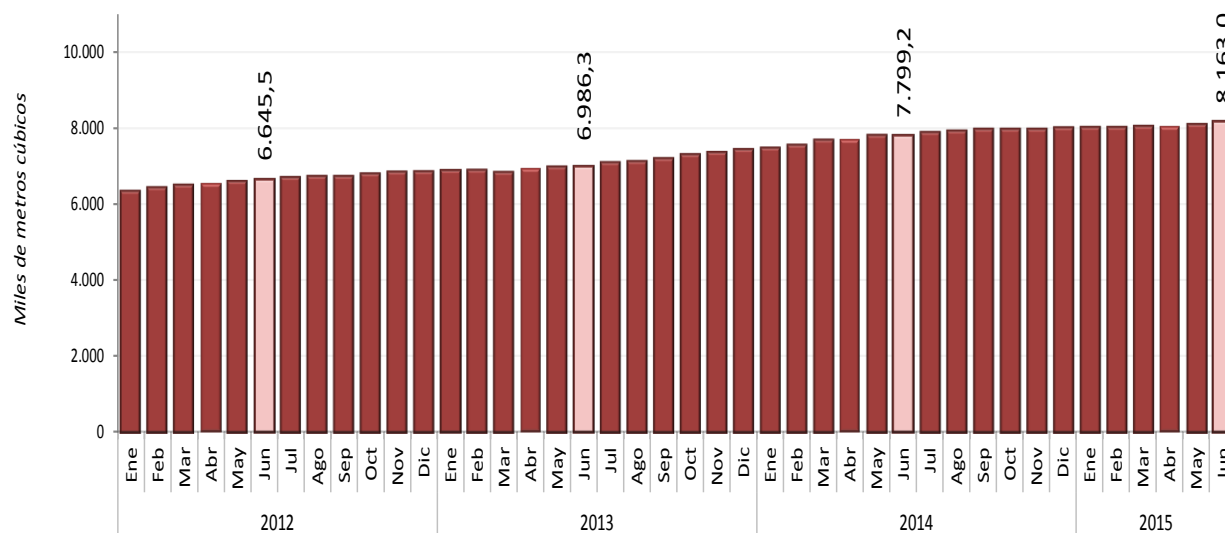


Fuente: Empresas productoras de concreto. Cálculos DANE.  
<sup>P</sup>: Cifra provisional

### 1.3. Variación acumulada doce meses (julio 2014 - junio 2015 / julio 2013 - junio 2014)

En los últimos doce meses hasta junio de 2015, la producción de concreto premezclado alcanzó los 8.163,0 mil metros cúbicos, lo que significó un incremento de 4,7% con relación al año precedente (gráfico 5 y 6).

Gráfico 5  
Producción concreto premezclado en periodos acumulados doce meses.  
Total nacional  
2012 – 2015 (junio)<sup>P</sup>

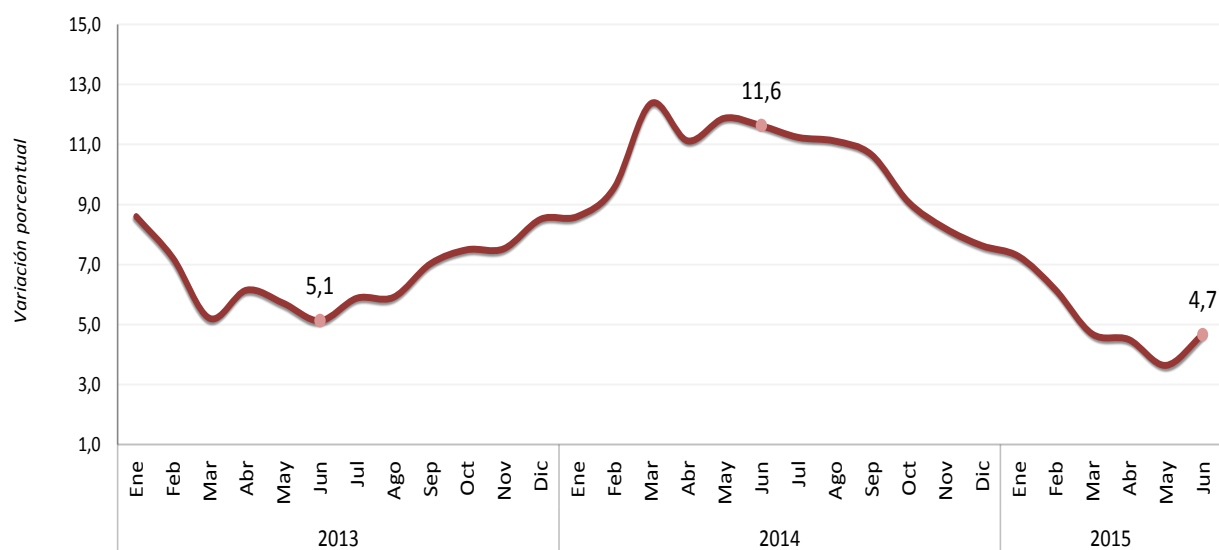


Fuente: Empresas productoras de concreto. Cálculos DANE.

<sup>P</sup>: Cifra provisional



Gráfico 6  
Variación acumulada doce meses del concreto premezclado  
Total nacional  
2013 – 2015 (junio)<sup>P</sup>



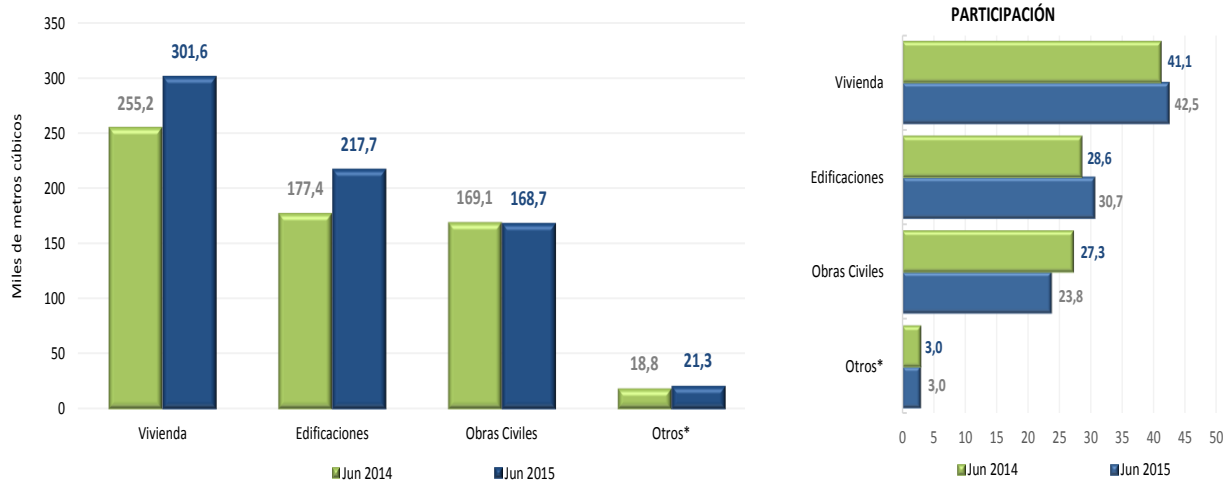
Fuente: Empresas productoras de concreto. Cálculos DANE.  
<sup>P</sup>: Cifra provisional

## 2. RESULTADOS SEGÚN DESTINOS

### 2.1. Variación anual (junio 2015 / junio 2014)

El incremento de 14,3% del concreto premezclado se explicó principalmente por el aumento en los destinos vivienda (18,2%) y edificaciones (22,7%) aportando 14,0 puntos porcentuales a la variación total. En contraste, el destino obras civiles (-0,2%) registró la única disminución y restó 0,1 puntos porcentuales a dicha variación (gráfico 8).

Gráfico 7  
Producción concreto premezclado  
Total nacional  
Junio 2015/2014<sup>p</sup>

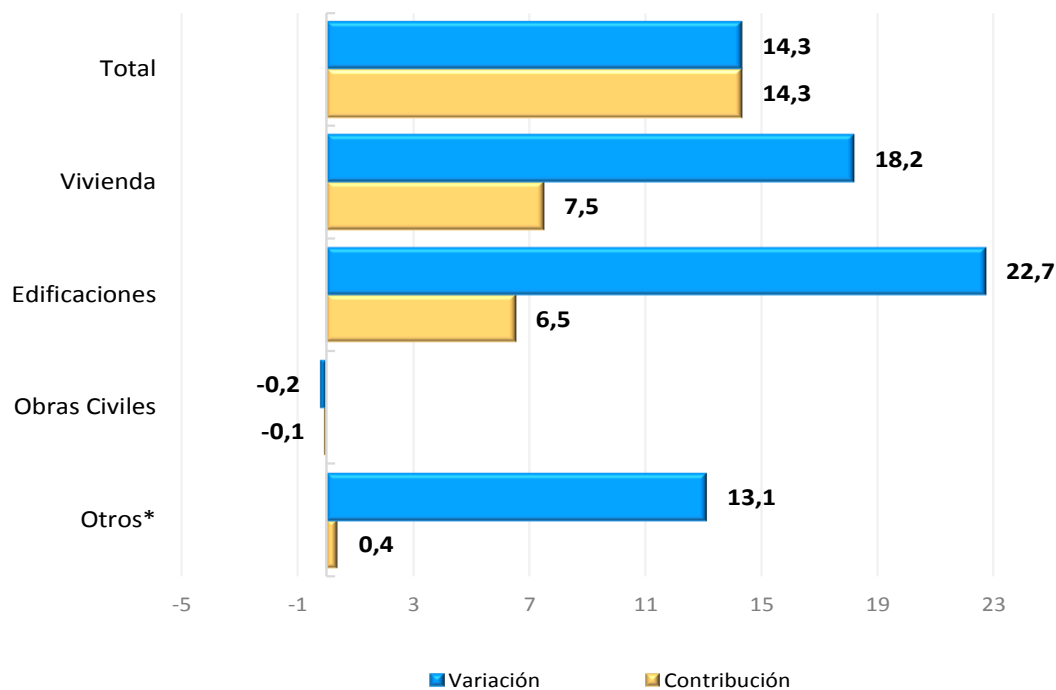


Fuente: Empresas productoras de concreto. Cálculos DANE.

<sup>p</sup>: Cifra provisional

\*Otros: Incluye el concreto producido por la industria para el cual no es posible identificar su destino o uso final como: mayoristas, intermediarios, comercializadores, distribuidores, transformadores (prefabricados), etc.

**Gráfico 8**  
**Variación y contribución anual del concreto premezclado según destino**  
**Total nacional**  
**Junio 2015 / 2014<sup>p</sup>**



Fuente: Empresas productoras de concreto. Cálculos DANE.

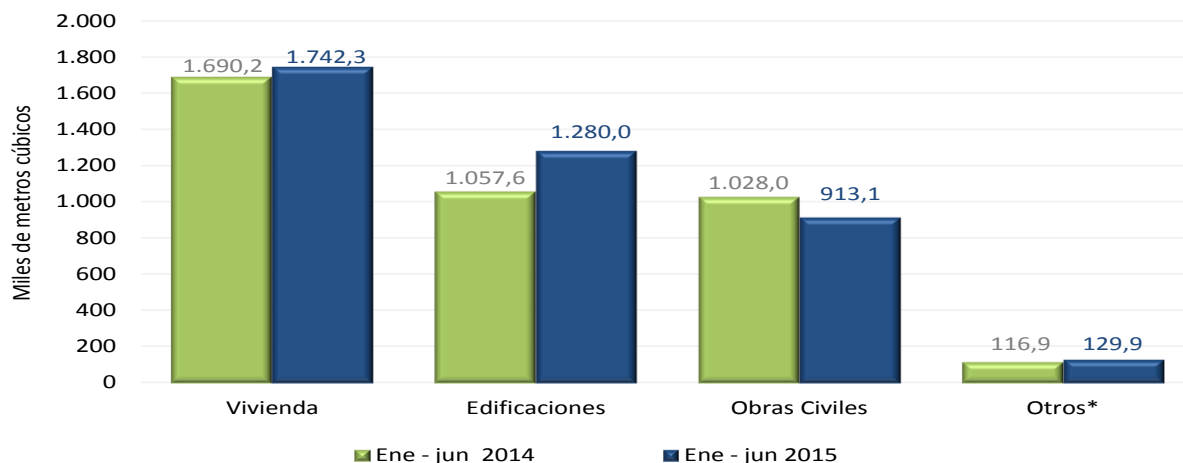
<sup>p</sup>: Cifra provisional

\* Otros: Incluye el concreto producido por la industria para el cual no es posible identificar su destino o uso final como: mayoristas, intermediarios, comercializadores, distribuidores, transformadores (prefabricados), etc.

## 2.2. Variación año corrido (enero - junio 2015 / enero - junio 2014).

El incremento registrado en el destino edificaciones (21,0%) aportó 5,7 puntos porcentuales a la variación total (4,4%). En contraste, el destino obras civiles (-11,2%) restó 3,0 puntos porcentuales a dicha variación con relación al mismo período de 2014 (gráfico 10).

**Gráfico 9**  
**Concreto premezclado, según destino**  
**Total nacional**  
**Enero – junio 2015/2014<sup>P</sup>**

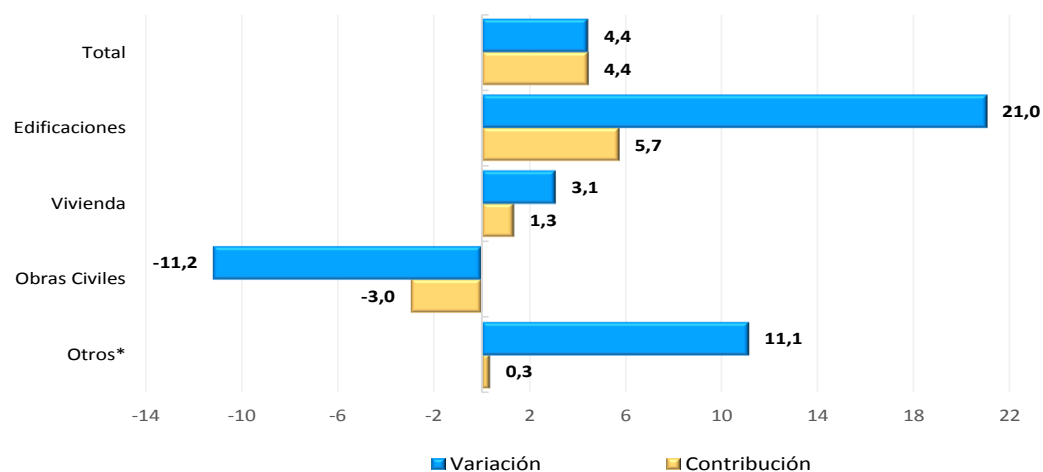


Fuente: Empresas productoras de concreto. Cálculos DANE.

<sup>P</sup>: Cifra provisional

\*Otros: Incluye el concreto producido por la industria para el cual no es posible identificar su destino o uso final como: mayoristas, intermediarios, comercializadores, distribuidores, transformadores (prefabricados), etc.

**Gráfico 10**  
**Variación año corrido del concreto premezclado**  
**Total nacional**  
**Enero – junio 2015 / 2014<sup>P</sup>**



Fuente: Empresas productoras de concreto. Cálculos DANE.

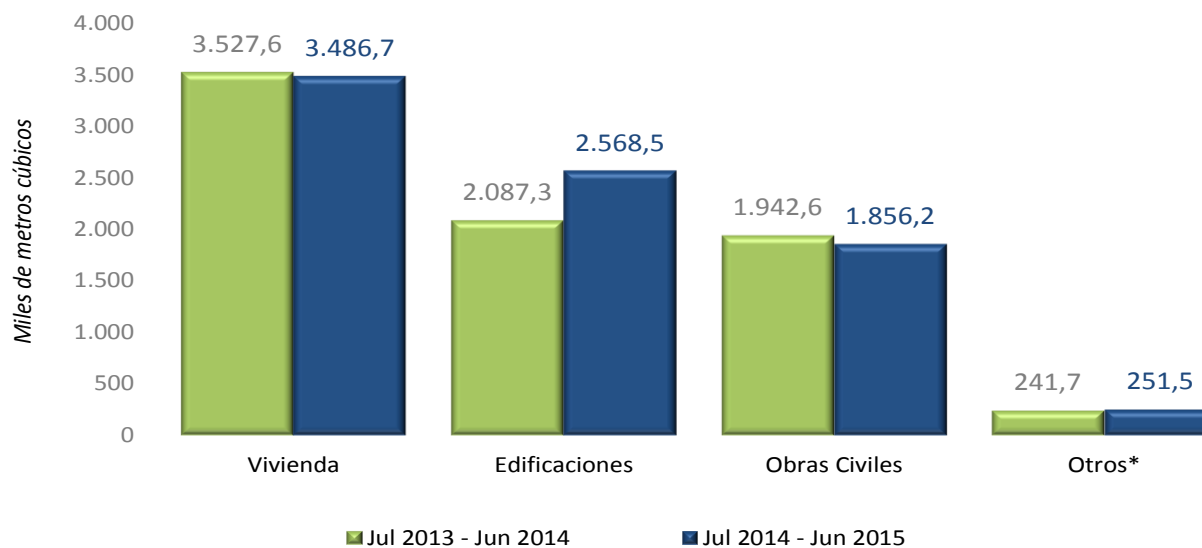
<sup>P</sup>: Cifra provisional

\*Otros: Incluye el concreto producido por la industria para el cual no es posible identificar su destino o uso final como: mayoristas, intermediarios, comercializadores, distribuidores, transformadores (prefabricados), etc.

## 2.3. Variación acumulada doce meses (julio 2014 - junio 2015 / julio 2013 - junio 2014).

El incremento de 4,7% registrado de julio de 2014 a junio de 2015, se explicó fundamentalmente por el crecimiento en el destino edificaciones (23,1%) que sumó 6,2 puntos porcentuales a la variación total con relación al año precedente (gráfico 12).

Gráfico 11  
Producción concreto premezclado, según destino  
Total nacional  
Julio 2014 - junio 2015 / Julio 2013 - junio 2014<sup>p</sup>

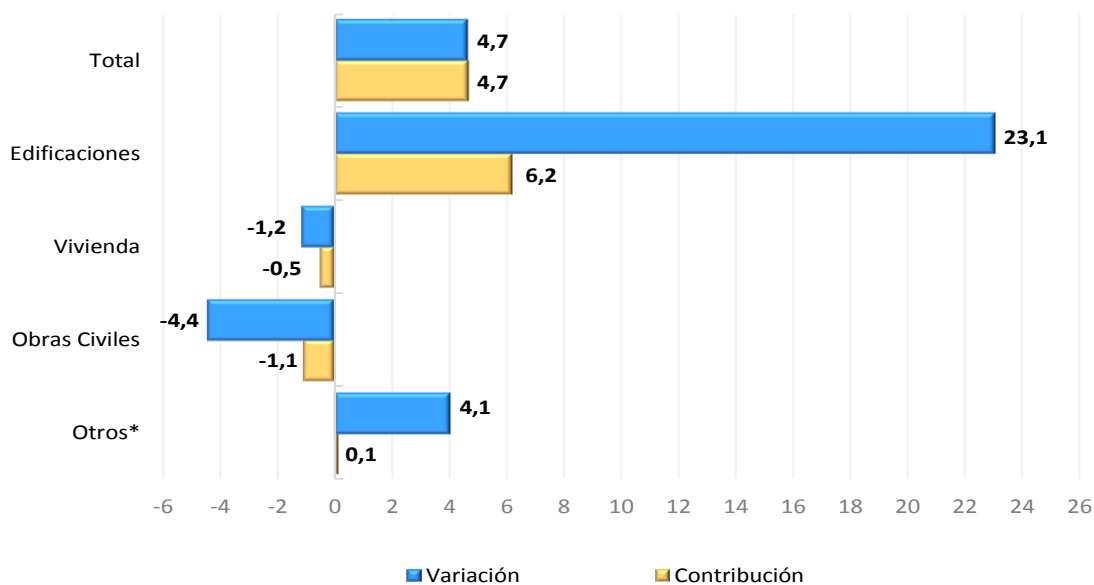


Fuente: Empresas productoras de concreto. Cálculos DANE.

<sup>p</sup>: Cifra provisional

\*Otros: Incluye el concreto producido por la industria para el cual no es posible identificar su destino o uso final como: mayoristas, intermediarios, comercializadores, distribuidores, transformadores (prefabricados), etc.

**Gráfico 12**  
**Variación y contribución doce meses del concreto premezclado**  
**Total nacional**  
 Julio 2014 - junio 2015 / Julio 2013 - junio 2014<sup>P</sup>



Fuente: Empresas productoras de concreto. Cálculos DANE.

<sup>P</sup>: Cifra provisional

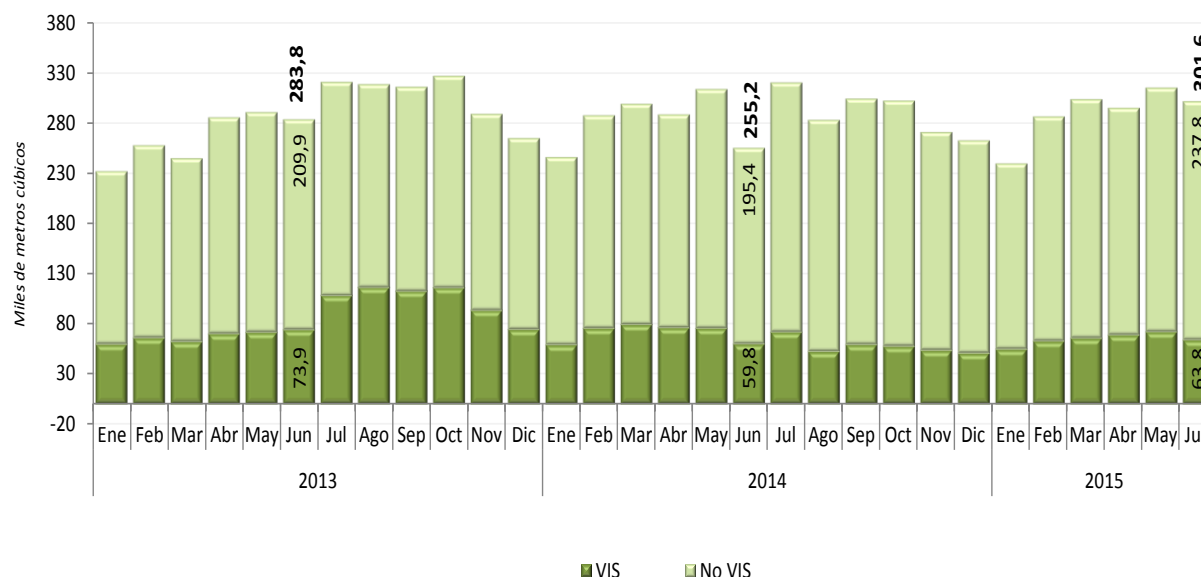
\* Otros: Incluye el concreto producido por la industria para el cual no es posible identificar su destino o uso final como: mayoristas, intermediarios, comercializadores, distribuidores, transformadores (prefabricados), etc.

## 3. RESULTADOS SEGÚN TIPO DE VIVIENDA (VIS y NO VIS)

### 3.1. Variación anual (junio 2015 / junio 2014)

En junio de 2015, el concreto premezclado destinado a vivienda presentó un incremento de 18,2% como resultado del aumento de 21,7% del concreto para vivienda No VIS y 6,7% para vivienda VIS (gráfico 14).

Gráfico 13  
Producción concreto premezclado para vivienda (VIS y No VIS)  
Total nacional  
2013 – 2015 (junio)<sup>P</sup>

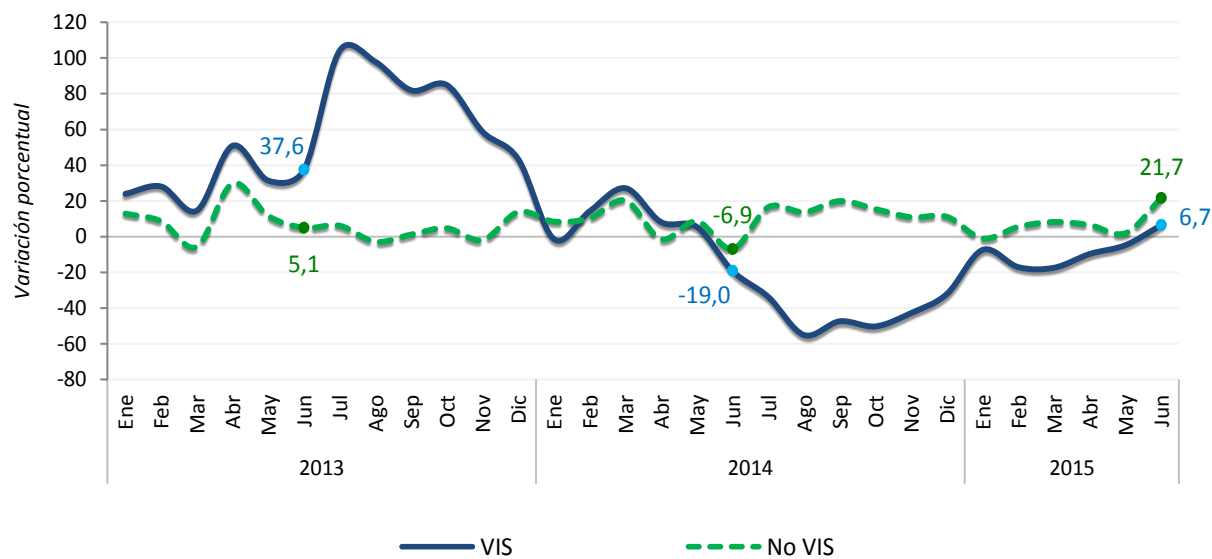


Fuente: Empresas productoras de concreto. Cálculos DANE.

<sup>P</sup>: Cifra provisional

Nota: La desagregación de vivienda VIS y No VIS se encuentra en proceso de revisión.

**Gráfico 14**  
Variación anual del concreto premezclado para vivienda  
(VIS y No VIS)  
Total nacional  
2013 – 2015 (junio)<sup>p</sup>



Fuente: Empresas productoras de concreto. Cálculos DANE.

<sup>p</sup>: Cifra provisional

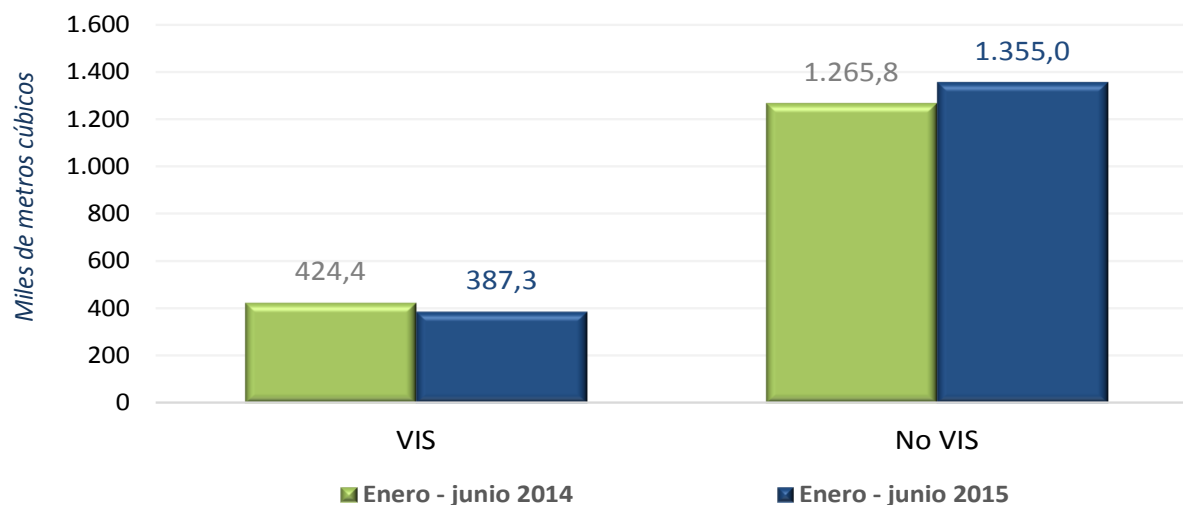
Nota: La desagregación de vivienda VIS y No VIS se encuentra en proceso de revisión.



### 3.2. Variación año corrido (enero - junio 2015 / enero - junio 2014).

El incremento de 3,1% del concreto premezclado con destino a vivienda, en el primer semestre de 2015, fue resultado del aumento de 7,0% en la vivienda No VIS y la reducción de 8,8% en la vivienda VIS (gráfico 16).

Gráfico 15  
 Concreto premezclado destinado a vivienda (VIS y No VIS)  
 Enero – junio 2015/2014<sup>p</sup>

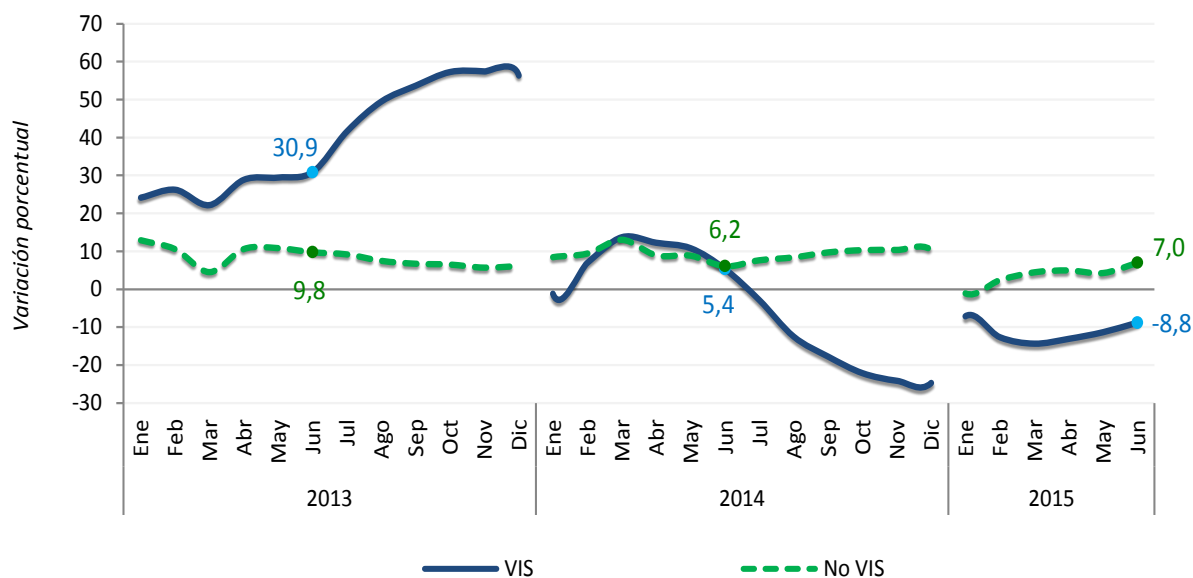


Fuente: Empresas productoras de concreto. Cálculos DANE.

p: Cifra provisional

Nota: La desagregación de vivienda VIS y No VIS se encuentra en proceso de revisión.

**Gráfico 16**  
 Variación año corrido del concreto premezclado para vivienda (VIS y No VIS)  
 Enero – junio (2013-2015)<sup>p</sup>



Fuente: Empresas productoras de concreto. Cálculos DANE.

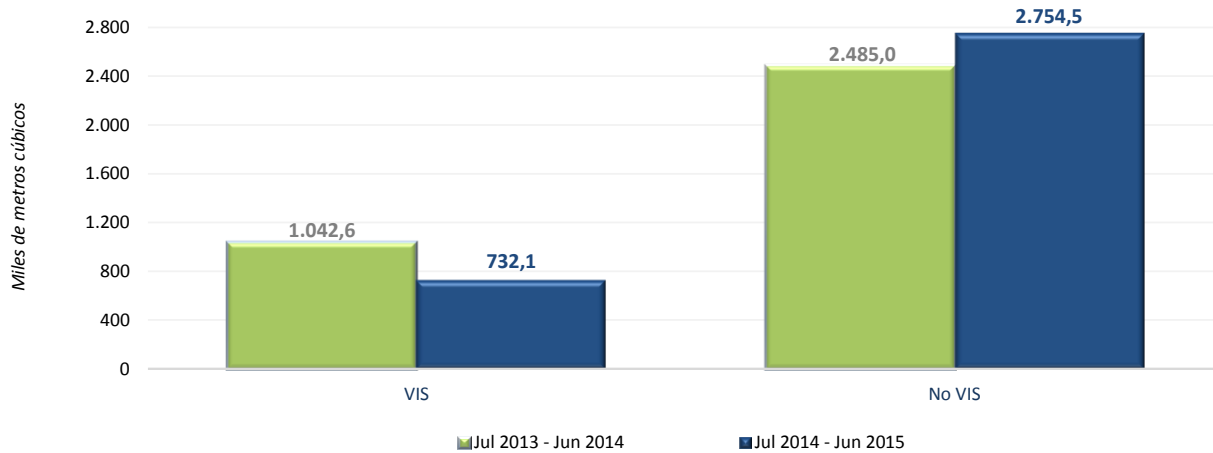
p: Cifra provisional

Nota: La desagregación de vivienda VIS y No VIS se encuentra en proceso de revisión.

### 3.3. Variación doce meses (julio 2014 - junio 2015 / julio 2013 - junio 2014).

La disminución de 1,2% del concreto premezclado con destino a vivienda, en el período julio de 2014 a junio de 2015, fue resultado de la reducción de 29,8% en la vivienda VIS y del aumento de 10,8% en la vivienda No VIS, con relación al año precedente (gráfico 18).

**Gráfico 17**  
Producción concreto premezclado destinado a vivienda (VIS y No VIS)  
Julio 2014 - junio 2015 / julio 2013 - junio 2014<sup>P</sup>

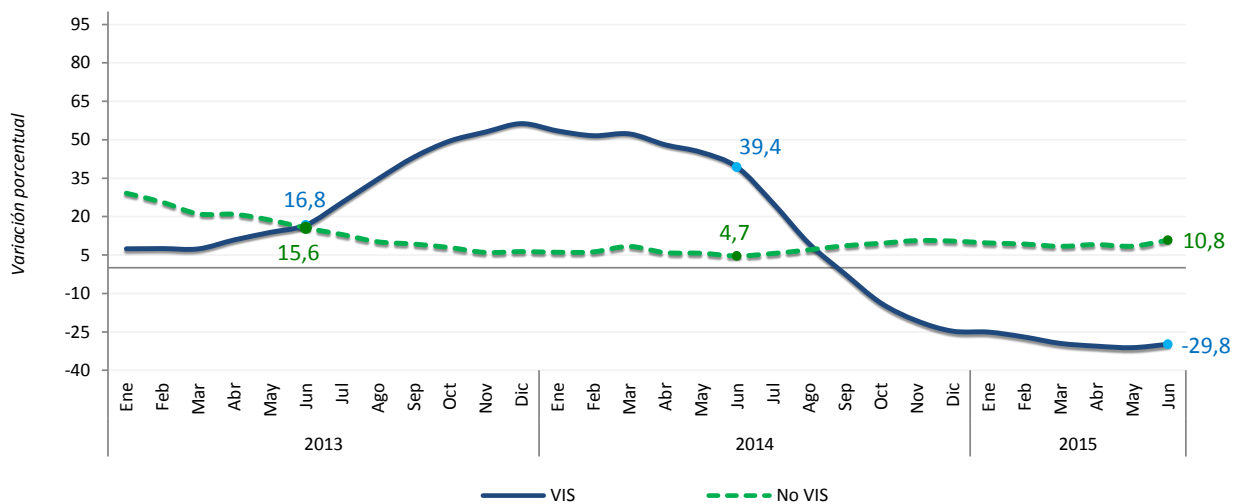


Fuente: Empresas productoras de concreto. Cálculos DANE.

<sup>P</sup>: Cifra provisional

Nota: La desagregación de vivienda VIS y No VIS se encuentra en proceso de revisión.

**Gráfico 18**  
Variación acumulada doce meses del concreto premezclado para Vivienda (VIS y No VIS)  
Julio 2014 - junio 2015 / julio 2013 - junio 2014<sup>P</sup>



Fuente: Empresas productoras de concreto. Cálculos DANE.

<sup>P</sup>: Cifra provisional

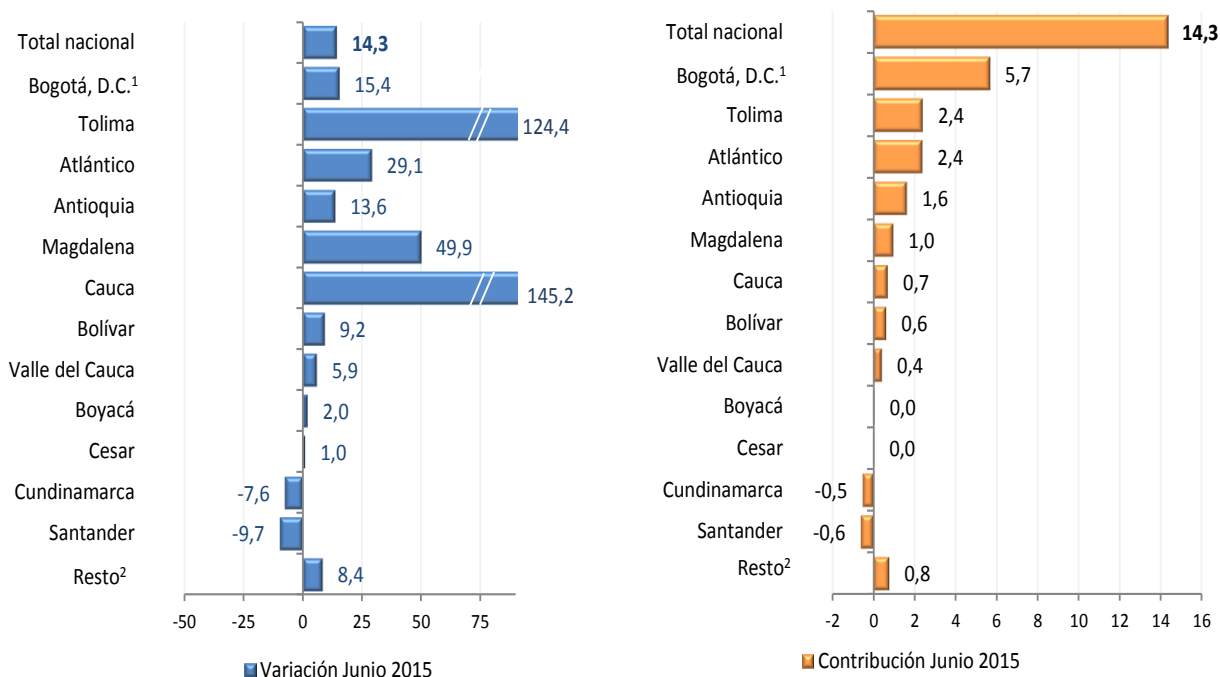
Nota: La desagregación de vivienda VIS y No VIS se encuentra en proceso de revisión.

## 4. RESULTADOS SEGÚN DEPARTAMENTO

### 4.1. Variación anual (junio 2015 / junio 2014).

Los incrementos en los despachos de concreto premezclado al área de Bogotá (15,4%) y los departamentos de Tolima (124,4%), Atlántico (29,1%), Antioquia (13,6%), Magdalena (49,9%) y Cauca (145,2%) en conjunto aportaron 13,8 puntos porcentuales a la variación total (14,3%). En contraste, los departamentos de Santander (-9,7%) y Cundinamarca (-7,6%) restaron en conjunto 1,1 puntos porcentuales a la variación anual.

Gráfico 19  
Variación y contribución anual del concreto premezclado  
Según departamentos  
Junio 2015 / 2014<sup>p</sup>



Fuente: Empresas productoras de concreto. Cálculos DANE.

<sup>p</sup>: Cifra provisional

<sup>1</sup>: Bogotá, D.C. incluye el concreto premezclado con destino a Bogotá, Soacha, Funza, Chía y Mosquera.

<sup>2</sup>: En resto se encuentran agrupados los departamentos de Amazonas, Arauca, Caldas, Caquetá, Casanare, Chocó, Córdoba, Guainía, Guaviare, Huila, La Guajira, Meta, N. de Santander, Nariño, Putumayo, Quindío, Risaralda, San Andrés, Sucre, Vaupés y Vichada.

NOTA: La diferencia en la suma de las variables, obedece al sistema de aproximación en el nivel de dígitos trabajados en la investigación.

El incremento de 14,3% en los despachos de concreto premezclado en junio de 2015 se explicó principalmente por el aumento de los despachos a los destinos vivienda y edificaciones que aportaron 14,0 puntos porcentuales a la variación total. El incremento en los despachos para vivienda fue explicado principalmente por los departamentos de Atlántico, Cundinamarca, Antioquia, Magdalena y Bolívar; el de edificaciones por el área de Bogotá y los departamentos de Tolima y Valle del Cauca. La reducción de los despachos al destino obras civiles fue ocasionada principalmente por los departamentos de Cundinamarca y Valle del Cauca, contrarrestado principalmente por Tolima, Atlántico y Antioquia.

**Cuadro 1**  
Contribución de los departamentos a la variación total anual del concreto premezclado según destino  
Junio 2015 / 2014<sup>p</sup>

Departamento	Variación anual %	CONTRIBUCIÓN (puntos porcentuales)				
		Total	Vivienda	Obras Civiles	Edificaciones	Otros*
<b>Total general</b>	<b>14,3</b>	<b>14,3</b>	<b>7,5</b>	<b>-0,1</b>	<b>6,5</b>	<b>0,4</b>
Bogotá, D.C. <sup>1</sup>	15,4	5,7	0,6	0,4	4,8	-0,2
Tolima	124,4	2,4	-0,1	1,3	1,2	0,0
Atlántico	29,1	2,4	1,4	0,7	0,3	0,0
Antioquia	13,6	1,6	1,1	0,6	-0,3	0,2
Magdalena	49,9	1,0	0,9	0,1	0,0	0,0
Cauca	145,2	0,7	0,5	0,2	0,0	0,0
Bolívar	9,2	0,6	0,8	-0,3	0,3	-0,1
Valle del Cauca	5,9	0,4	0,2	-0,6	0,8	0,0
Boyacá	2,0	0,0	0,2	-0,1	-0,1	0,0
Cesar	1,0	0,0	0,1	0,0	-0,1	0,0
Cundinamarca	-7,6	-0,5	1,2	-2,0	-0,2	0,5
Santander	-9,7	-0,6	-0,4	0,1	-0,3	0,0
Resto <sup>2</sup>	8,4	0,8	1,0	-0,5	0,1	0,1

Fuente: Empresas productoras de concreto. Cálculos DANE.

p: Cifra provisional

1: Incluye la producción de concreto con destino a Bogotá, Soacha, Funza, Chía y Mosquera.

2: Incluye los departamentos con menos de tres fuentes de información. (Amazonas, Arauca, Caldas, Caquetá, Casanare, Chocó, Córdoba, Guainía, Guaviare, Huila, La Guajira, Meta, N. de Santander, Nariño, Putumayo, Quindío, Risaralda, San Andrés, Sucre, Vaupés y Vichada).

\* Otros: Incluye el concreto producido por la industria para el cual no es posible identificar su destino o uso final como: mayoristas, intermediarios, comercializadores, distribuidores, transformadores (prefabricados), etc.

NOTA: La diferencia en la suma de las variables, obedece al sistema de aproximación en el nivel de dígitos trabajados en la investigación.

El incremento de 15,4% de los despachos de concreto premezclado al área de Bogotá fue causado principalmente por el destino edificaciones; el de 124,4% de Tolima se explicó fundamentalmente por los destinos obras civiles y edificaciones; el de 29,1% de Atlántico principalmente por vivienda y obras civiles. Por su parte, la reducción en los despachos al departamento de Santander (-9,7%) fue causada principalmente por los destinos vivienda y edificaciones y la de Cundinamarca (-7,6%) por el destino obras civiles.

## Cuadro 2

Contribución de los destinos a la variación anual total del concreto premezclado en cada departamento

Junio 2015 / 2014<sup>p</sup>

Departamento	Variación anual %	CONTRIBUCIÓN (puntos porcentuales)				
		Total	Vivienda	Obras Civiles	Edificaciones	Otros*
<b>Total general</b>	<b>14,3</b>	<b>14,3</b>	<b>7,5</b>	<b>-0,1</b>	<b>6,5</b>	<b>0,4</b>
Bogotá, D.C. <sup>1</sup>	15,4	5,7	1,8	1,1	13,2	-0,6
Tolima	124,4	2,4	-4,4	67,5	62,3	-1,0
Atlántico	29,1	2,4	17,3	8,4	3,6	-0,2
Antioquia	13,6	1,6	9,6	5,4	-2,7	1,3
Magdalena	49,9	1,0	46,3	4,1	-0,7	0,2
Cauca	145,2	0,7	110,5	42,7	-7,9	0,0
Bolívar	9,2	0,6	11,4	-5,2	3,8	-0,8
Valle del Cauca	5,9	0,4	2,7	-8,9	11,7	0,4
Boyacá	2,0	0,0	11,4	-5,7	-2,7	-0,9
Cesar	1,0	0,0	5,1	2,1	-6,0	-0,3
Cundinamarca	-7,6	-0,5	16,6	-27,8	-2,8	6,5
Santander	-9,7	-0,6	-6,7	1,7	-4,7	0,0
Resto <sup>2</sup>	8,4	0,8	11,2	-5,1	1,6	0,7

Fuente: Empresas productoras de concreto. Cálculos DANE.

p: Cifra provisional

1: Incluye la producción de concreto con destino a Bogotá, Soacha, Funza, Chía y Mosquera.

2: Incluye los departamentos con menos de tres fuentes de información. (Amazonas, Arauca, Caldas, Caquetá, Casanare, Chocó, Córdoba, Guainía, Guaviare, Huila, La Guajira, Meta, N. de Santander, Nariño, Putumayo, Quindío, Risaralda, San Andrés, Sucre, Vaupés y Vichada).

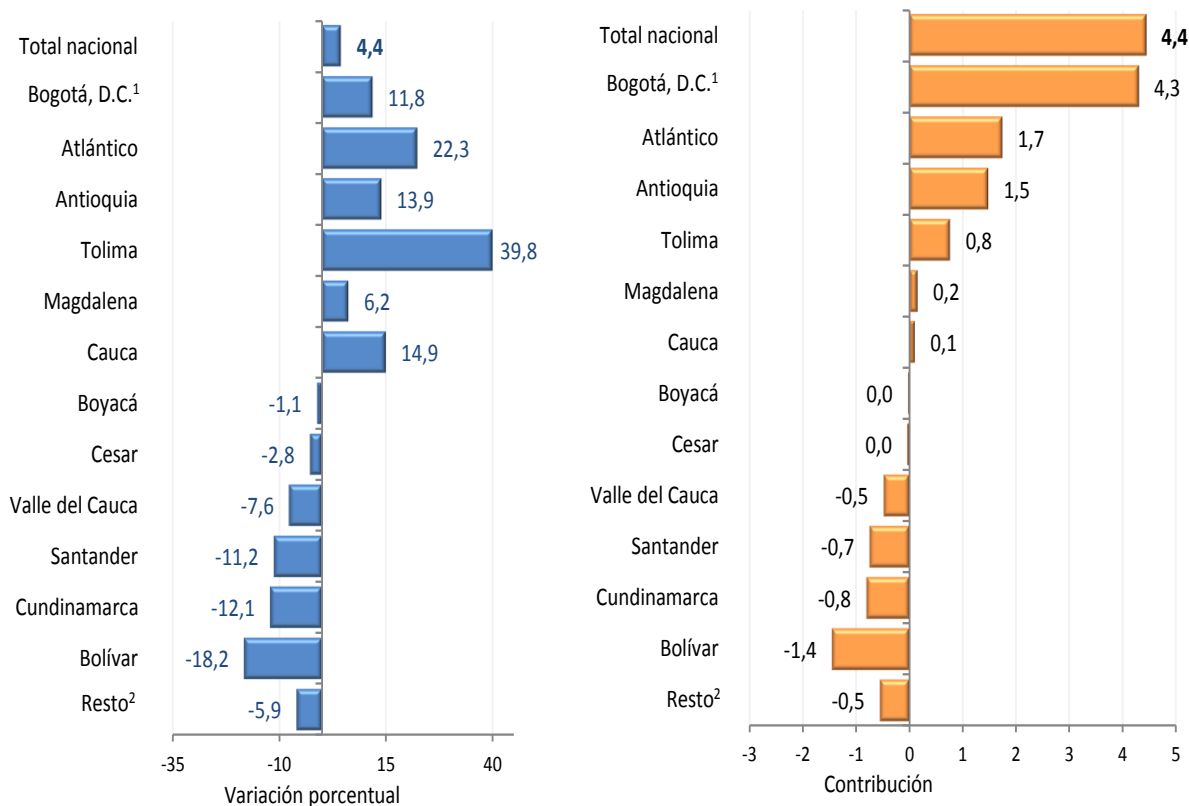
\* Otros: Incluye el concreto producido por la industria para el cual no es posible identificar su destino o uso final como: mayoristas, intermediarios, comercializadores, distribuidores, transformadores (prefabricados), etc.

NOTA: La diferencia en la suma de las variables, obedece al sistema de aproximación en el nivel de dígitos trabajados en la investigación.

## 4.2. Variación acumulada año corrido (enero - junio 2015 / enero - junio 2014).

Los incrementos en los despachos de concreto premezclado al área de Bogotá (11,8%), Atlántico (22,3%), Antioquia (13,9%) y Tolima (39,8%), aportaron en conjunto 8,3 puntos porcentuales a la variación total. En contraste, los departamentos de Bolívar (-18,2%), Cundinamarca (-12,1%), Santander (-11,2%) y Valle del Cauca (-7,6%), restaron en conjunto 3,4 puntos porcentuales a dicha variación (Gráfico 20).

**Gráfico 20**  
Variación año corrido del concreto premezclado según departamentos  
Enero - Junio 2015<sup>p</sup> / enero - junio 2014<sup>p</sup>



Fuente: Empresas productoras de concreto. Cálculos DANE.

p: Cifra provisional

1: Bogotá, D.C. incluye el concreto producido por la industria con destino a Bogotá, Soacha, Funza, Chía y Mosquera.

2: En resto se encuentran agrupados los departamentos de Amazonas, Caldas, Caquetá, Casanare, Chocó, Córdoba, Guainía, Guaviare, Huila, La Guajira, Meta, N. de Santander, Nariño, Putumayo, Quindío, Risaralda, San Andrés, Sucre, Vaupés y Vichada.

NOTA: La diferencia en la suma de las variables, obedece al sistema de aproximación en el nivel de dígitos trabajados en la investigación.

La variación acumulada año corrido de 4,4% en los despachos de concreto premezclado, se explicó principalmente por el incremento al destino edificaciones que aportó 5,7 puntos porcentuales a la variación total. El incremento en edificaciones fue explicado principalmente por el área de Bogotá.

## Cuadro 3

Contribución de los departamentos a la variación año corrido del concreto premezclado, según destino

Enero - junio 2015<sup>p</sup> / enero – junio 2014<sup>p</sup>

Departamento	Variación año corrido %	CONTRIBUCIÓN (puntos porcentuales)				
		Total	Vivienda	Obras Civiles	Edificaciones	Otros*
<b>TOTAL</b>	<b>4,4</b>	<b>4,4</b>	<b>1,3</b>	<b>-3,0</b>	<b>5,7</b>	<b>0,3</b>
Bogotá, D.C. <sup>1</sup>	11,8	4,3	-0,9	-0,5	5,6	0,1
Atlántico	22,3	1,7	0,8	0,9	0,0	0,0
Antioquia	13,9	1,5	1,1	0,6	-0,2	0,1
Tolima	39,8	0,8	-0,1	0,2	0,7	0,0
Magdalena	6,2	0,2	0,3	-0,2	0,0	0,0
Cauca	14,9	0,1	0,2	-0,1	0,0	0,0
Boyacá	-1,1	0,0	0,1	0,1	-0,2	0,0
Cesar	-2,8	0,0	-0,1	-0,1	0,1	0,0
Valle del Cauca	-7,6	-0,5	-0,4	-0,5	0,3	0,1
Santander	-11,2	-0,7	-0,2	0,1	-0,5	-0,1
Cundinamarca	-12,1	-0,8	0,3	-1,6	0,1	0,4
Bolívar	-18,2	-1,4	0,1	-1,1	-0,3	-0,1
Resto <sup>2</sup>	-5,9	-0,5	0,1	-0,7	0,1	0,0

Fuente: Empresas productoras de concreto. Cálculos DANE.

p: Cifra provisional

1: Bogotá, D.C. incluye el concreto producido por la industria con destino a Bogotá, Soacha, Funza, Chía y Mosquera.

2: En resto se encuentran agrupados los departamentos de Amazonas, Arauca, Caldas, Caquetá, Casanare, Chocó, Córdoba, Guainía, Guaviare, Huila, La Guajira, Meta, N. de Santander, Nariño, Putumayo, Quindío, Risaralda, San Andrés, Sucre, Vaupés y Vichada.

\* Otros: Incluye el concreto producido por la industria para el cual no es posible identificar su destino o uso final como: mayoristas, intermediarios, comercializadores, distribuidores, transformadores (prefabricados), etc.

La variación año corrido de 11,8% de los despachos de concreto premezclado al área de Bogotá, se explicó principalmente por el incremento de los despachos al destino edificaciones; el incremento registrado en el departamento de Atlántico 22,3% fue ocasionado primordialmente por los destinos obras civiles y vivienda. En contraste, la disminución de los despachos en los departamentos de Bolívar (-18,2%) y Cundinamarca (-12,1%), se explicó principalmente por los despachos al destino obras civiles. Por su parte, el decrecimiento en el departamento de Santander (-11,2%) es explicado por los destinos edificaciones y vivienda; la reducción en los despachos a los departamentos del Valle del Cauca (-7,6%) y Cesar (-2,8%), se explicó principalmente por los destinos obras civiles y vivienda.

NOTA: La diferencia en la suma de las variables, obedece al sistema de aproximación en el nivel de dígitos trabajados en la investigación.



## Cuadro 4

Contribución de los destinos a la variación año corrido del concreto premezclado de cada departamento

Enero - junio 2015<sup>p</sup> / enero - junio 2014<sup>p</sup>

Departamento	Variación año corrido %	CONTRIBUCIÓN (puntos porcentuales)				
		Total	Vivienda	Obras Civiles	Edificaciones	Otros*
<b>TOTAL</b>	<b>4,4</b>	<b>4,4</b>	<b>1,3</b>	<b>-3,0</b>	<b>5,7</b>	<b>0,3</b>
Bogotá, D.C. <sup>1</sup>	11,8	4,3	-2,6	-1,4	15,6	0,3
Atlántico	22,3	1,7	10,4	12,2	0,4	-0,6
Antioquia	13,9	1,5	10,5	5,2	-2,3	0,5
Tolima	39,8	0,8	-6,3	12,0	34,6	-0,5
Magdalena	6,2	0,2	13,6	-9,3	1,6	0,2
Cauca	14,9	0,1	25,7	-7,9	-2,8	-0,1
Boyacá	-1,1	0,0	6,9	3,3	-10,6	-0,7
Cesar	-2,8	0,0	-5,2	-7,0	9,8	-0,4
Valle del Cauca	-7,6	-0,5	-5,9	-8,7	5,4	1,6
Santander	-11,2	-0,7	-3,4	0,8	-7,0	-1,6
Cundinamarca	-12,1	-0,8	5,1	-23,5	1,0	5,3
Bolívar	-18,2	-1,4	1,0	-13,8	-4,1	-1,3
Resto <sup>2</sup>	-5,9	-0,5	0,9	-7,6	0,6	0,2

Fuente: Empresas productoras de concreto. Cálculos DANE.

p: Cifra provisional

1: Bogotá, D.C. incluye el concreto producido por la industria con destino a Bogotá, Soacha, Funza, Chía y Mosquera.

2: En resto se encuentran agrupados los departamentos de Amazonas, Arauca, Caldas, Caquetá, Casanare, Chocó, Córdoba, Guainía, Guaviare, Huila, La Guajira, Meta, N. de Santander, Nariño, Putumayo, Quindío, Risaralda, San Andrés, Sucre, Vaupés y Vichada

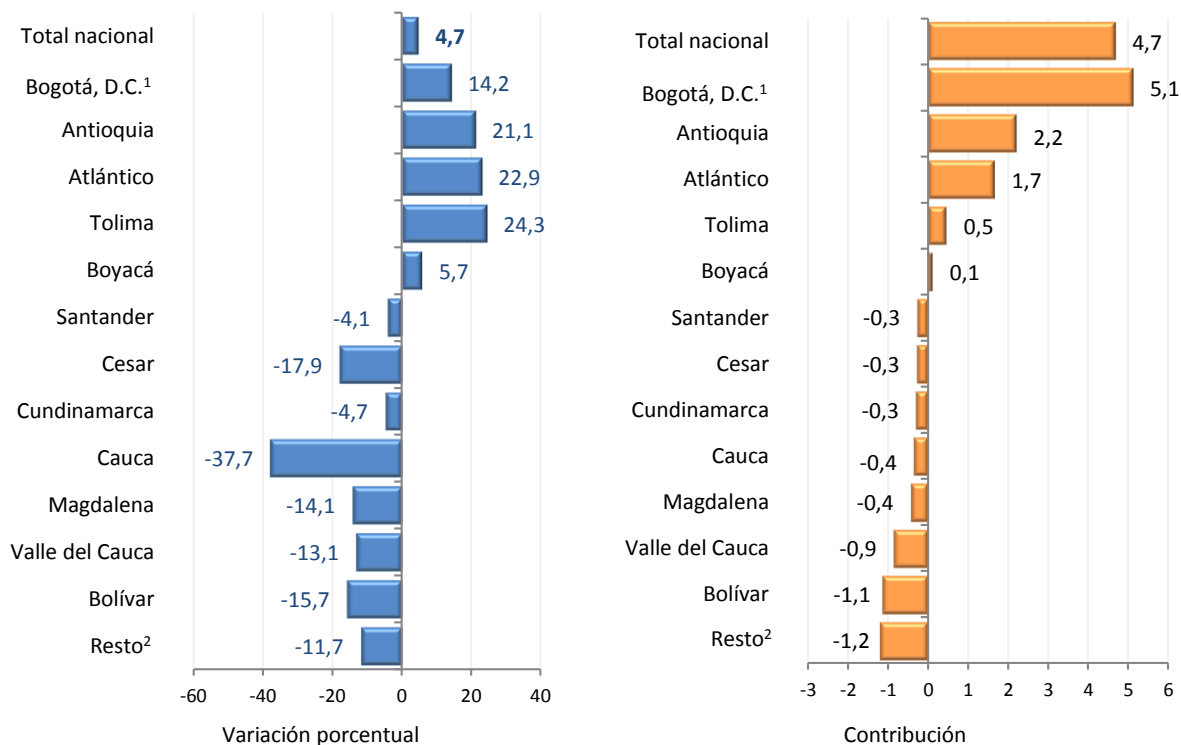
\* Otros: Incluye el concreto producido por la industria para el cual no es posible identificar su destino o uso final como: mayoristas, intermediarios, comercializadores, distribuidores, transformadores (prefabricados), etc.

NOTA: La diferencia en la suma de las variables, obedece al sistema de aproximación en el nivel de dígitos trabajados en la investigación.

### 4.3. Variación acumulada doce meses (julio 2014 - junio 2015 / julio 2013 - junio 2014).

Los incrementos en los despachos de concreto premezclado al área de Bogotá (14,2%) y los departamentos de Antioquia (21,1%) y Atlántico (22,9%), aportaron en conjunto 9,0 puntos porcentuales a la variación total (4,7%). En contraste, los departamentos de Bolívar (-15,7%), Valle del Cauca (-13,1%), Magdalena (-14,1%) y Cauca (-37,7%) registraron disminución en los despachos y restaron en conjunto 2,8 puntos porcentuales a dicha variación (gráfico 21).

Gráfico 21  
Variación y contribución acumulada doce meses del concreto premezclado según departamentos. Julio 2014 - junio 2015 / julio 2013 - junio 2014<sup>P</sup>



Fuente: Empresas productoras de concreto. Cálculos DANE.

<sup>P</sup>: Cifra provisional

<sup>1</sup>: Bogotá, D.C. incluye el concreto producido por la industria con destino a Bogotá, Soacha, Funza, Chía y Mosquera.

<sup>2</sup>: En resto se encuentran agrupados los departamentos de Amazonas, Arauca, Caldas, Caquetá, Casanare, Chocó, Córdoba, Guainía, Guaviare, Huila, La Guajira, Meta, N. de Santander, Nariño, Putumayo, Quindío, Risaralda, San Andrés, Sucre, Vaupés y Vichada.

NOTA: La diferencia en la suma de las variables, obedece al sistema de aproximación en el nivel de dígitos trabajados en la investigación.

De julio de 2014 a junio de 2015, el incremento de 4,7% de los despachos de concreto premezclado, se explicó principalmente por el aumento de los despachos al destino edificaciones que aportó 6,2 puntos porcentuales a la variación total. El incremento en edificaciones fue explicado en gran parte por el área de Bogotá.

## Cuadro 5

Contribución de los departamentos a la variación acumulada doce meses del concreto premezclado, según destino.

Julio 2014 - junio 2015 / julio 2013 - junio 2014<sup>P</sup>

Departamento	Variación doce meses %	CONTRIBUCIÓN (puntos porcentuales)				
		Total	Vivienda	Obras Civiles	Edificaciones	Otros*
<b>Total</b>	<b>4,7</b>	<b>4,7</b>	<b>-0,5</b>	<b>-1,1</b>	<b>6,2</b>	<b>0,1</b>
Bogotá, D.C. <sup>1</sup>	14,2	5,1	-0,3	-0,3	5,6	0,1
Antioquia	21,1	2,2	1,1	0,7	0,4	0,1
Atlántico	22,9	1,7	0,4	1,0	0,3	-0,1
Tolima	24,3	0,5	0,0	0,1	0,3	0,0
Boyacá	5,7	0,1	0,1	0,1	-0,1	0,0
Santander	-4,1	-0,3	0,0	0,1	-0,5	0,1
Cesar	-17,9	-0,3	0,0	-0,1	-0,1	0,0
Cundinamarca	-4,7	-0,3	0,2	-0,9	0,1	0,3
Cauca	-37,7	-0,4	-0,1	-0,2	0,0	0,0
Magdalena	-14,1	-0,4	-0,3	-0,3	0,2	0,0
Valle del Cauca	-13,1	-0,9	-0,3	-0,4	0,0	-0,1
Bolívar	-15,7	-1,1	-0,1	-0,6	-0,2	-0,2
Resto <sup>2</sup>	-11,7	-1,2	-1,2	-0,2	0,2	0,0

Fuente: Empresas productoras de concreto. Cálculos DANE.

<sup>P</sup>: Cifra provisional

<sup>1</sup>: Bogotá, D.C. incluye el concreto producido por la industria con destino a Bogotá, Soacha, Funza, Chía y Mosquera.

<sup>2</sup>: En resto se encuentran agrupados los departamentos de Amazonas, Arauca, Caldas, Caquetá, Casanare, Chocó, Córdoba, Guainía, Guaviare, Huila, La Guajira, Meta, N. de Santander, Nariño, Putumayo, Quindío, Risaralda, San Andrés, Sucre, Vaupés y Vichada.

\* Otros: Incluye el concreto producido por la industria para el cual no es posible identificar su destino o uso final como: mayoristas, intermediarios, comercializadores, distribuidores, transformadores (prefabricados), etc.

NOTA: La diferencia en la suma de las variables, obedece al sistema de aproximación en el nivel de dígitos trabajados en la investigación.

De julio de 2014 a junio de 2015, el aumento de 14,2% de los despachos de concreto premezclado al área de Bogotá, se explicó fundamentalmente por el incremento de los despachos al destino edificaciones; el incremento registrado en el departamento de Antioquia 21,1% fue ocasionado primordialmente por los destinos vivienda y obras civiles. Por su parte, el departamento de Bolívar registró una disminución de 15,7% que se explicó principalmente por los despachos a los destinos obras civiles y edificaciones; el departamento del Valle del Cauca decreció 13,1% explicado principalmente por los destinos obras civiles y vivienda.

## Cuadro 6

Contribución de los destinos a la variación acumulada doce meses del concreto premezclado de cada departamento.

Julio 2014 - junio 2015 / julio 2013 - junio 2014<sup>p</sup>

Departamento	Variación doce meses %	CONTRIBUCIÓN (puntos porcentuales)				
		Total	Vivienda	Obras Civiles	Edificaciones	Otros*
<b>Total</b>	<b>4,7</b>	<b>4,7</b>	<b>-0,5</b>	<b>-1,1</b>	<b>6,2</b>	<b>0,1</b>
Bogotá, D.C. <sup>1</sup>	14,2	5,1	-0,8	-1,0	15,6	0,3
Antioquia	21,1	2,2	10,4	6,3	3,9	0,5
Atlántico	22,9	1,7	5,6	14,2	4,4	-1,2
Tolima	24,3	0,5	2,6	5,0	17,0	-0,3
Boyacá	5,7	0,1	5,8	4,4	-3,9	-0,6
Santander	-4,1	-0,3	-0,2	1,5	-6,9	1,5
Cesar	-17,9	-0,3	-3,1	-7,7	-7,0	-0,1
Cundinamarca	-4,7	-0,3	2,9	-13,3	1,8	3,9
Cauca	-37,7	-0,4	-14,6	-19,4	-3,7	-0,1
Magdalena	-14,1	-0,4	-10,6	-9,2	5,5	0,2
Valle del Cauca	-13,1	-0,9	-4,4	-6,6	-0,7	-1,3
Bolívar	-15,7	-1,1	-1,4	-8,7	-3,4	-2,3
Resto <sup>2</sup>	-11,7	-1,2	-11,3	-2,1	1,9	-0,3

Fuente: Empresas productoras de concreto. Cálculos DANE.

<sup>p</sup>: Cifra provisional

<sup>1</sup>: Bogotá, D.C. incluye el concreto producido por la industria con destino a Bogotá, Soacha, Funza, Chía y Mosquera.

<sup>2</sup>: En resto se encuentran agrupados los departamentos de Amazonas, Caldas, Caquetá, Casanare, Chocó, Córdoba, Guainía, Guaviare, Huila, La Guajira, Meta, N. de Santander, Nariño, Putumayo, Quindío, Risaralda, San Andrés, Sucre, Vaupés y Vichada.

\* Otros: Incluye el concreto producido por la industria para el cual no es posible identificar su destino o uso final como: mayoristas, intermediarios, comercializadores, distribuidores, transformadores (prefabricados), etc.

NOTA: La diferencia en la suma de las variables, obedece al sistema de aproximación en el nivel de dígitos trabajados en la investigación.

## FICHA METODOLÓGICA

**Objetivo:** proporcionar información mensual sobre la estructura y la evolución del comportamiento del concreto producido por la industria, según destino y departamentos.

**Alcance:** establecer la evolución de metros cúbicos del concreto premezclado según destino y departamentos.

**Variables analizadas:** son dos (2), así:

- Variable de estudio:

Total de metros cúbicos de concreto premezclado: corresponde a la cantidad (metros cúbicos) de concreto que la empresa produce en el periodo de análisis, con destino al mercado nacional.

- Variables de clasificación:

1. Destino: corresponde a la clasificación de las obras a las cuales se despacha el concreto premezclado.

2. Departamentos: corresponde a los metros cúbicos de concreto premezclado según departamento. En ese ítem es importante tener en cuenta que Bogotá incluye el concreto premezclado con destino a Bogotá, Soacha, Funza, Chía y Mosquera.

**Tipo de investigación:** Encuesta por Muestreo Determinístico.

**Fuentes:** compañías productoras de concreto que tienen plantas en el país.

**Periodicidad:** mensual.

**Cobertura geográfica:** nacional, departamentos y Bogotá, D. C.

**Indicador de cobertura:** 100%

**Variaciones analizadas:**

**Variación anual:** variación porcentual calculada en el mes de referencia  $i$  del año  $t$  ( $i,t$ ) y el mismo mes del año anterior ( $i,t-1$ ).

$$r_{i,t,t-1} = \left( \frac{X_{i,t}}{X_{i,t-1}} - 1 \right) * 100$$

**Variación año corrido:** variación porcentual calculada entre lo transcurrido del año hasta el mes de referencia  $i$  del año  $t$  ( $i,t$ ) y el mismo período del año anterior ( $i,t-1$ ).

$$r_{i,t,t-1} = \left( \frac{X_{i,t}}{X_{i,t-1}} - 1 \right) * 100$$

**Variación acumulada doce meses:** variación porcentual calculada entre el acumulado de los últimos doce meses con relación al mes del año en referencia (i,t) y el acumulado de igual período del año inmediatamente anterior (i,t-1).

donde,

**X<sub>i,t</sub>**= metro cúbico de concreto premezclado producido o despachado, en el período de referencia (i,t).

**X<sub>i,t-1</sub>**= metro cúbico de concreto premezclado producido o despachado, en el período inmediatamente anterior al mes de referencia (i-1,t).

$$r_{i,t,t-1} = \left( \frac{X_{i,t}}{X_{i,t-1}} - 1 \right) * 100$$

## GLOSARIO

**Concreto:** mezcla de cemento, arena, grava, agua y aditivos.

**Departamento:** es una entidad territorial (Constitución Política de Colombia, Artículo 286) que goza de autonomía para la administración de los asuntos seccionales y la planificación y promoción del desarrollo económico y social dentro de su territorio en los términos establecidos por la Constitución y las leyes. Los departamentos ejercen funciones administrativas, de coordinación, de complementariedad de la acción municipal, de intermediación entre la Nación y los municipios y de prestación de los servicios que determinen la Constitución y las leyes (Constitución Política de Colombia, Artículo 298). En este ítem es importante tener en cuenta que Bogotá incluye el concreto producido por la industria con destino a Bogotá, Soacha, Funza, Chía y Mosquera.

**Destino:** corresponde a la clasificación de las obras a las cuales se despacha el concreto. Con esta variable se pretende identificar el destino que consume mensualmente concreto y por esa vía identificar el comportamiento de cada una de los sectores de la construcción (obras civiles, vivienda o edificaciones).

**Vivienda:** es un espacio independiente y separado, habitado o destinado para ser habitado por una o más personas. Contexto: Independiente, porque tiene acceso directo desde la vía pública, (corredores o pasillos, escaleras, ascensores, patios). Las personas que habitan una unidad de vivienda no pueden ingresar a la misma a través de áreas de uso exclusivo de otras unidades de vivienda, tales como dormitorios, sala, comedor, entre otros. Separada, porque tiene paredes, sin importar el material utilizado para su construcción, que la delimitan y diferencian de otros espacios. La unidad de vivienda puede ser una casa o un apartamento.

**Vivienda de interés social (VIS):** viviendas desarrolladas para garantizar el derecho a la vivienda de los hogares de menores ingresos. En cada Plan Nacional de Desarrollo, el Gobierno Nacional establecerá el tipo y precio máximo de las soluciones destinadas a estos hogares teniendo en cuenta, entre otros aspectos, las características del déficit habitacional, las posibilidades de acceso al crédito de los hogares, las condiciones de la oferta, el monto de recursos de crédito disponibles por parte del sector financiero y la suma de fondos del Estado destinados a los programas de vivienda.

**Vivienda diferente de interés social (NO VIS):** aquellas viviendas que superan los 135 salarios mínimos legales mensuales vigentes.

**Obras civiles:** actividad dirigida a la construcción, mantenimiento de obras de infraestructura como: avenidas, autopistas, sistemas de acueducto y alcantarillado, sistemas de telecomunicaciones, sistemas de generación, transmisión y distribución de energía, puentes, viaductos, aeropuertos, puertos, vías férreas, etc., que es utilizada para dotar de beneficios a la sociedad.

**Edificaciones:** es una construcción independiente y separada, compuesta por uno o más espacios en su interior. Independiente, porque tiene acceso directo desde la vía pública, caminos, senderos o a través de espacios de circulación común (corredores o pasillos, escaleras, patios). Separada, porque tiene paredes, sin importar el material utilizado para su construcción, que la delimitan y diferencian de otras. Una edificación puede tener varias entradas y generalmente está cubierta por un techo.

**Otros:** la investigación de Estadísticas de Concreto premezclado incluye el concreto producido por la industria que no se puede clasificar en la desagregación mencionada, es decir, aquella que no es posible identificar su destino o uso. Entre ellos: mayoristas, intermediarios, comercializadores, distribuidores, transformadores (prefabricados), entre otros.



## ANEXOS ESTADÍSTICOS

**A1. Evolución de la producción de metros cúbicos de concreto premezclado en el país.  
2011 - 2015 (junio)<sup>P</sup>**

Año	Mes	Metros cúbicos		Variación (%) Producción	
		Producción	Anual	Año corrido	Doce meses
2011	Ene	399.047	(-)	(-)	(-)
	Feb	459.230	(-)	(-)	(-)
	Mar	531.771	(-)	(-)	(-)
	Abr	477.097	(-)	(-)	(-)
	May	550.985	(-)	(-)	(-)
	Jun	529.280	(-)	(-)	(-)
	Jul	549.249	(-)	(-)	(-)
	Ago	572.653	(-)	(-)	(-)
	Sep	586.865	(-)	(-)	(-)
	Oct	535.124	(-)	(-)	(-)
	Nov	528.523	(-)	(-)	(-)
	Dic	501.331	(-)	(-)	(-)
2012	Ene	499.777	25,2	25,2	(-)
	Feb	555.001	20,9	22,9	(-)
	Mar	602.303	13,3	19,2	(-)
	Abr	520.701	9,1	16,6	(-)
	May	605.577	9,9	15,1	(-)
	Jun	588.397	11,2	14,4	(-)
	Jul	587.158	6,9	13,2	(-)
	Ago	603.468	5,4	12,1	(-)
	Sep	586.756	0,0	10,6	(-)
	Oct	603.226	12,7	10,8	(-)
	Nov	579.788	9,7	10,7	(-)
	Dic	508.844	1,5	10,0	10,0
2013	Ene	524.281	4,9	4,9	8,6
	Feb	570.800	2,8	3,8	7,2
	Mar	547.163	-9,2	-0,9	5,2
	Abr	628.032	20,6	4,2	6,1
	May	634.924	4,8	4,4	5,7
	Jun	611.848	4,0	4,3	5,1
	Jul	677.375	15,4	5,9	5,9
	Ago	638.221	5,8	5,9	5,9
	Sep	661.617	12,8	6,7	7,0
	Oct	707.968	17,4	7,8	7,5
	Nov	637.188	9,9	8,0	7,5
	Dic	584.175	14,8	8,5	8,5
2014	Ene	557.152	6,3	6,3	8,6
	Feb	653.994	14,6	10,6	9,6
	Mar	678.551	24,0	15,1	12,4
	Abr	662.364	5,5	12,4	11,1
	May	720.159	13,4	12,6	11,9
	Jun	620.466	1,4	10,7	11,6
	Jul	750.717	10,8	10,7	11,2
	Ago	668.209	4,7	9,9	11,1
	Sep	711.886	7,6	9,6	10,7
	Oct	709.145	0,2	8,6	9,1
	Nov	635.082	-0,3	7,7	8,2
	Dic	622.663	6,6	7,6	7,6
2015	Ene	565.912	1,6	1,6	7,3
	Feb	659.480	0,8	1,2	6,2
	Mar	704.793	3,9	2,1	4,7
	Abr	683.672	3,2	2,4	4,5
	May	742.122	3,0	2,6	3,6
	Jun	709.273	14,3	4,4	4,7

Fuente: Empresas productoras de concreto. Cálculos DANE.

(-) Sin información

Fecha de publicación: 20 de agosto 2015

Nota: La desagregación de vivienda VIS y No VIS se encuentra en proceso de revisión.

## A2.1. Evolución metros cúbicos de concreto premezclado por destino.

## Producción por destino

2011 - 2015 (Junio)<sup>P</sup>

Año	Mes	Vivienda			Obras Civiles	Edificaciones	Otros*	Total
		VIS	No VIS	Total				
2011	Ene	28.004	97.980	125.984	134.793	123.440	14.830	399.047
	Feb	38.849	115.128	153.977	164.561	126.108	14.585	459.230
	Mar	45.816	133.690	179.506	189.511	147.206	15.548	531.771
	Abr	45.157	122.608	167.765	155.957	140.402	12.973	477.097
	May	55.632	139.978	195.609	179.445	157.905	18.025	550.985
	Jun	52.142	137.297	189.439	171.111	151.931	16.799	529.280
	Jul	53.582	144.302	197.884	181.319	151.324	18.722	549.249
	Ago	59.306	159.151	218.457	186.744	148.674	18.777	572.653
	Sep	64.434	182.221	246.655	164.221	154.849	21.139	586.865
	Oct	53.723	165.511	219.234	156.052	139.869	19.970	535.124
	Nov	50.941	163.292	214.233	155.252	138.452	20.586	528.523
	Dic	50.947	152.917	203.864	141.157	134.381	21.930	501.331
2012	Ene	48.053	152.674	200.727	140.257	139.788	19.005	499.777
	Feb	51.379	176.753	228.132	146.259	162.304	18.305	555.001
	Mar	54.097	193.831	247.928	162.529	172.674	19.172	602.303
	Abr	46.313	166.038	212.351	143.734	148.666	15.950	520.701
	May	54.167	196.501	250.668	158.469	177.477	18.964	605.577
	Jun	53.711	199.763	253.474	147.841	170.501	16.580	588.397
	Jul	52.703	200.982	253.685	142.448	175.313	15.712	587.158
	Ago	58.509	208.830	267.339	146.560	175.584	13.985	603.468
	Sep	61.452	201.846	263.298	140.959	166.626	15.873	586.756
	Oct	62.317	202.125	264.442	142.100	178.718	17.966	603.226
	Nov	58.507	199.867	258.374	139.241	165.683	16.490	579.788
	Dic	51.753	167.578	219.331	122.190	153.881	13.442	508.844
2013	Ene	59.632	172.454	232.086	119.219	159.682	13.293	524.281
	Feb	65.923	192.086	258.009	130.794	164.332	17.665	570.800
	Mar	62.089	182.863	244.952	129.676	155.106	17.429	547.163
	Abr	69.962	215.667	285.629	157.864	162.914	21.626	628.032
	May	71.288	219.533	290.821	159.124	164.317	20.662	634.924
	Jun	73.911	209.861	283.772	153.917	149.344	24.816	611.848
	Jul	107.704	213.383	321.087	150.512	178.833	26.944	677.375
	Ago	115.883	202.840	318.723	145.041	155.832	18.624	638.221
	Sep	111.922	204.297	316.220	147.041	179.349	19.007	661.617
	Oct	115.350	211.732	327.082	170.879	190.252	19.756	707.968
	Nov	93.008	196.115	289.123	157.331	170.446	20.288	637.188
	Dic	74.303	190.839	265.142	143.860	154.967	20.206	584.175
2014	Ene	58.930	187.135	246.065	144.795	149.688	16.604	557.152
	Feb	75.471	212.115	287.586	169.693	176.752	19.962	653.994
	Mar	79.071	220.042	299.112	185.775	176.013	17.650	678.551
	Abr	75.785	212.654	288.439	173.760	179.584	20.580	662.364
	May	75.323	238.503	313.827	184.852	198.190	23.290	720.159
	Jun	59.842	195.376	255.218	169.085	177.371	18.792	620.466
	Jul	71.597	248.850	320.446	185.635	222.925	21.710	750.717
	Ago	52.340	230.869	283.209	158.883	206.833	19.285	668.209
	Sep	59.152	245.278	304.430	162.803	225.815	18.838	711.886
	Oct	57.660	244.664	302.324	152.671	234.254	19.897	709.145
	Nov	53.462	217.633	271.095	145.290	198.081	20.616	635.082
	Dic	50.632	212.202	262.834	137.888	200.673	21.268	622.663
2015	Ene	54.695	185.294	239.989	124.368	181.073	20.482	565.912
	Feb	62.756	223.928	286.684	145.200	205.018	22.578	659.480
	Mar	65.490	238.296	303.787	154.315	225.699	20.991	704.793
	Abr	68.610	226.484	295.094	146.445	219.563	22.570	683.672
	May	71.904	243.245	315.149	174.037	230.930	22.005	742.122
	Jun	63.828	237.801	301.629	168.714	217.676	21.254	709.273

Fuente: Empresas productoras de concreto. Cálculos DANE.

\*: Incluye la producción de concreto para la cual no es posible identificar su destino o uso final como: mayoristas, intermediarios, comercializadores, distribuidores, transformadores (prefabricados), etc.

Fecha de publicación: 20 de agosto 2015

Nota: La desagregación de vivienda VIS y No VIS se encuentra en proceso de revisión.

**A2.2. Evolución metros cúbicos de concreto premezclado por destino.**
**Variación anual por destino**
**2012 - 2015 (Junio)<sup>P</sup>**

Año	Mes	Vivienda			Obras Civiles	Edificaciones	Otros*	Total
		VIS	No VIS	Total				
2012	Ene	71,6	55,8	59,3	4,1	13,2	28,2	25,2
	Feb	32,3	53,5	48,2	-11,1	28,7	25,5	20,9
	Mar	18,1	45,0	38,1	-14,2	17,3	23,3	13,3
	Abr	2,6	35,4	26,6	-7,8	5,9	22,9	9,1
	May	-2,6	40,4	28,1	-11,7	12,4	5,2	9,9
	Jun	3,0	45,5	33,8	-13,6	12,2	-1,3	11,2
	Jul	-1,6	39,3	28,2	-21,4	15,9	-16,1	6,9
	Ago	-1,3	31,2	22,4	-21,5	18,1	-25,5	5,4
	Sep	-4,6	10,8	6,7	-14,2	7,6	-24,9	0,0
	Oct	16,0	22,1	20,6	-8,9	27,8	-10,0	12,7
	Nov	14,9	22,4	20,6	-10,3	19,7	-19,9	9,7
	Dic	1,6	9,6	7,6	-13,4	14,5	-38,7	1,5
2013	Ene	24,1	13,0	15,6	-15,0	14,2	-30,1	4,9
	Feb	28,3	8,7	13,1	-10,6	1,2	-3,5	2,8
	Mar	14,8	-5,7	-1,2	-20,2	-10,2	-9,1	-9,2
	Abr	51,1	29,9	34,5	9,8	9,6	35,6	20,6
	May	31,6	11,7	16,0	0,4	-7,4	9,0	4,8
	Jun	37,6	5,1	12,0	4,1	-12,4	49,7	4,0
	Jul	104,4	6,2	26,6	5,7	2,0	71,5	15,4
	Ago	98,1	-2,9	19,2	-1,0	-11,2	33,2	5,8
	Sep	82,1	1,2	20,1	4,3	7,6	19,7	12,8
	Oct	85,1	4,8	23,7	20,3	6,5	10,0	17,4
	Nov	59,0	-1,9	11,9	13,0	2,9	23,0	9,9
	Dic	43,6	13,9	20,9	17,7	0,7	50,3	14,8
2014	Ene	-1,2	8,5	6,0	21,5	-6,3	24,9	6,3
	Feb	14,5	10,4	11,5	29,7	7,6	13,0	14,6
	Mar	27,4	20,3	22,1	43,3	13,5	1,3	24,0
	Abr	8,3	-1,4	1,0	10,1	10,2	-4,8	5,5
	May	5,7	8,6	7,9	16,2	20,6	12,7	13,4
	Jun	-19,0	-6,9	-10,1	9,9	18,8	-24,3	1,4
	Jul	-33,5	16,6	-0,2	23,3	24,7	-19,4	10,8
	Ago	-54,8	13,8	-11,1	9,5	32,7	3,5	4,7
	Sep	-47,1	20,1	-3,7	10,7	25,9	-0,9	7,6
	Oct	-50,0	15,6	-7,6	-10,7	23,1	0,7	0,2
	Nov	-42,5	11,0	-6,2	-7,7	16,2	1,6	-0,3
	Dic	-31,9	11,2	-0,9	-4,2	29,5	5,3	6,6
2015	Ene	-7,2	-1,0	-2,5	-14,1	21,0	23,4	1,6
	Feb	-16,8	5,6	-0,3	-14,4	16,0	13,1	0,8
	Mar	-17,2	8,3	1,6	-16,9	28,2	18,9	3,9
	Abr	-9,5	6,5	2,3	-15,7	22,3	9,7	3,2
	May	-4,5	2,0	0,4	-5,9	16,5	-5,5	3,0
	Jun	6,7	21,7	18,2	-0,2	22,7	13,1	14,3

Fuente: Empresas productoras de concreto. Cálculos DANE.

\*: Incluye la producción de concreto para la cual no es posible identificar su destino o uso final como: mayoristas, intermediarios, comercializadores, distribuidores, transformadores (prefabricados), etc.

Fecha de publicación: 20 de agosto 2015

Nota: La desagregación de vivienda VIS y No VIS se encuentra en proceso de revisión.

### A2.3. Evolución metros cúbicos de concreto premezclado por destino.

#### Variación año corrido por destino

2012 - 2015 (Junio)<sup>P</sup>

Año	Mes	Vivienda			Obras Civiles	Edificaciones	Otros*	Total
		VIS	No VIS	Total				
2012	Ene	71,6	56,4	59,8	4,1	15,3	8,7	25,2
	Feb	48,7	54,8	53,4	-4,3	22,1	16,3	22,9
	Mar	36,3	51,0	47,4	-8,1	20,3	18,6	19,2
	Abr	26,6	47,0	41,8	-8,1	16,5	19,5	16,6
	May	19,0	45,4	38,6	-8,9	15,6	16,3	15,1
	Jun	15,9	45,5	37,7	-9,7	15,0	13,2	14,4
	Jul	12,9	44,5	36,1	-11,5	15,1	8,4	13,2
	Ago	10,7	42,4	34,0	-12,9	15,5	3,6	12,1
	Sep	8,5	37,8	30,0	-13,0	14,6	-0,3	10,6
	Oct	9,3	35,9	28,9	-12,6	15,9	-1,4	10,8
	Nov	9,8	34,5	28,1	-12,4	16,2	-3,4	10,7
	Dic	9,1	32,3	26,3	-12,5	16,1	-7,0	10,0
2013	Ene	24,1	13,0	15,6	-15,0	14,2	-30,1	4,9
	Feb	26,3	10,7	14,3	-12,7	7,3	-17,0	3,8
	Mar	22,2	4,6	8,6	-15,4	0,9	-14,3	-0,9
	Abr	28,9	10,7	14,8	-9,3	3,0	-3,3	4,2
	May	29,5	10,9	15,1	-7,3	0,7	-0,8	4,4
	Jun	30,9	9,8	14,5	-5,4	-1,6	7,0	4,3
	Jul	41,6	9,3	16,4	-3,9	-1,1	15,2	5,9
	Ago	49,5	7,6	16,8	-3,5	-2,4	17,0	5,9
	Sep	53,7	6,8	17,2	-2,7	-1,3	17,3	6,7
	Oct	57,3	6,6	17,9	-0,5	-0,5	16,5	7,8
	Nov	57,5	5,8	17,3	0,7	-0,2	17,1	8,0
	Dic	56,4	6,4	17,6	1,9	-0,1	19,3	8,5
2014	Ene	-1,2	8,5	6,0	21,5	-6,3	24,9	6,3
	Feb	7,0	9,5	8,9	25,8	0,7	18,1	10,6
	Mar	13,8	13,1	13,3	31,8	4,9	12,0	15,1
	Abr	12,3	9,0	9,8	25,4	6,2	6,8	12,4
	May	10,9	8,9	9,4	23,3	9,2	8,2	12,6
	Jun	5,4	6,2	6,0	20,9	10,7	1,2	10,7
	Jul	-2,8	7,7	4,9	21,2	12,9	-2,7	10,7
	Ago	-12,5	8,5	2,6	19,7	15,3	-2,0	9,9
	Sep	-17,7	9,8	1,8	18,7	16,6	-1,9	9,6
	Oct	-22,1	10,4	0,8	15,3	17,3	-1,6	8,6
	Nov	-24,1	10,5	0,1	13,1	17,2	-1,3	7,7
	Dic	-24,7	10,5	0,1	11,7	18,2	-0,8	7,6
2015	Ene	-7,2	-1,0	-2,5	-14,1	21,0	23,4	1,6
	Feb	-12,6	2,5	-1,3	-14,3	18,3	17,8	1,2
	Mar	-14,3	4,6	-0,3	-15,3	21,8	18,1	2,1
	Abr	-13,0	5,1	0,4	-15,4	21,9	15,8	2,4
	May	-11,3	4,4	0,4	-13,3	20,7	10,7	2,6
	Jun	-8,8	7,0	3,1	-11,2	21,0	11,1	4,4

Fuente: Empresas productoras de concreto. Cálculos DANE.

\*: Incluye la producción de concreto para la cual no es posible identificar su destino o uso final como: mayoristas, intermediarios, comercializadores, distribuidores, transformadores (prefabricados), etc.

Fecha de publicación: 20 de agosto 2015

Nota: La desagregación de vivienda VIS y No VIS se encuentra en proceso de revisión.

**A2.4. Evolución metros cúbicos de concreto premezclado por destino.****Variación doce meses por destino****2012 - 2015 (Junio)<sup>P</sup>**

Año	Mes	Vivienda			Obras Civiles	Edificaciones	Otros*	Total
		VIS	No VIS	Total				
2012	Dic	9,1	32,2	26,3	-12,5	15,9	-5,8	10,0
2013	Ene	7,4	29,3	23,6	-13,8	16,0	-10,2	8,6
	Feb	7,6	25,8	21,1	-13,8	13,7	-12,0	7,2
	Mar	7,5	21,2	17,7	-14,3	11,1	-14,2	5,2
	Abr	11,0	21,0	18,5	-13,0	11,4	-12,9	6,1
	May	13,9	18,7	17,6	-12,0	9,5	-12,5	5,7
	Jun	16,8	15,6	15,9	-10,6	7,2	-8,8	5,1
	Jul	25,5	13,1	16,0	-8,3	6,0	-2,6	5,9
	Ago	34,7	10,2	15,8	-6,3	3,5	1,6	5,9
	Sep	43,2	9,3	17,0	-4,8	3,5	5,5	7,0
	Oct	49,5	8,0	17,3	-2,4	2,0	7,3	7,5
	Nov	53,1	6,1	16,6	-0,5	0,8	11,3	7,5
	Dic	56,4	6,4	17,6	1,9	-0,1	19,3	8,5
2014	Ene	53,5	6,1	16,8	4,6	-1,6	24,5	8,6
	Feb	51,6	6,3	16,6	7,9	-1,1	26,1	9,6
	Mar	52,4	8,4	18,5	13,4	0,9	27,3	12,4
	Abr	48,1	6,0	15,8	13,4	1,0	23,2	11,1
	May	45,2	5,8	15,0	14,9	3,3	23,4	11,9
	Jun	39,4	4,7	13,0	15,4	5,9	15,7	11,6
	Jul	25,3	5,6	10,6	16,9	7,9	7,4	11,2
	Ago	9,6	7,1	7,7	17,8	11,6	5,5	11,1
	Sep	-2,3	8,7	5,7	18,3	13,3	3,9	10,7
	Oct	-13,6	9,6	2,9	15,3	14,8	3,2	9,1
	Nov	-20,6	10,7	1,5	13,4	15,9	1,7	8,2
	Dic	-24,7	10,5	0,1	11,7	18,2	-0,8	7,6
2015	Ene	-25,0	9,8	-0,5	8,9	20,4	-0,5	7,3
	Feb	-26,9	9,4	-1,4	5,3	21,0	-0,4	6,2
	Mar	-29,4	8,5	-2,8	0,5	22,2	0,9	4,7
	Abr	-30,5	9,1	-2,7	-1,8	23,2	2,1	4,5
	May	-31,1	8,5	-3,3	-3,7	22,8	0,5	3,6
	Jun	-29,8	10,8	-1,2	-4,4	23,1	4,1	4,7

Fuente: Empresas productoras de concreto. Cálculos DANE.

\*: Incluye la producción de concreto para la cual no es posible identificar su destino o uso final como: mayoristas, intermediarios, comercializadores, distribuidores, transformadores (prefabricados), etc.

Fecha de publicación: 20 de agosto 2015

Nota: La desagregación de vivienda VIS y No VIS se encuentra en proceso de revisión.



## A3.2. Evolución metros cúbicos de concreto premezclado por departamento.

### Variación anual por departamento

2012 - 2015 (Junio)<sup>P</sup>

Año	Mes	Variación (%)													Total
		Antioquia	Atlántico	Bogotá, D.C. <sup>1</sup>	Bolívar	Boyacá	Cauca	Cesar	Cundinamarca	Magdalena	Santander	Tolima	Valle	Resto <sup>2</sup>	
2012	Ene	45,9	29,3	15,6	48,6	2,5	45,5	237,5	49,1	-12,1	27,8	8,0	5,6	70,9	25,2
	Feb	23,6	10,1	17,5	18,0	-0,8	46,2	23,0	65,8	1,6	57,8	-13,4	10,0	32,5	20,9
	Mar	18,5	6,4	6,5	6,7	27,3	148,4	80,0	113,0	19,6	55,7	-18,7	-13,8	23,3	13,3
	Abr	16,5	-10,5	-0,2	6,3	13,0	12,3	92,9	102,5	31,9	58,4	-17,2	-7,5	24,6	9,1
	May	-1,1	3,7	1,7	-0,8	35,2	105,5	55,7	98,0	-3,6	82,2	3,7	-14,0	28,4	9,9
	Jun	1,8	12,8	1,4	-3,0	56,2	54,5	91,6	73,1	-15,1	54,5	10,8	12,1	26,5	11,2
	Jul	6,8	14,8	-4,9	-15,4	18,4	65,4	8,4	75,4	39,7	56,3	25,2	6,9	12,4	6,9
	Ago	-2,1	32,0	-4,3	-3,5	16,7	67,7	-7,4	80,3	-2,6	45,0	-14,1	-1,8	0,5	5,4
	Sep	10,2	19,7	-13,2	10,5	6,5	142,0	15,8	75,6	17,1	3,0	-9,0	-2,3	1,6	0,0
	Oct	8,6	13,9	-1,1	30,1	20,5	64,1	39,3	116,3	13,6	30,4	-0,7	19,1	19,0	12,7
	Nov	-4,0	44,4	-2,8	5,3	13,7	10,7	204,7	153,8	5,2	33,5	-20,7	-2,9	13,1	9,7
	Dic	-9,7	14,1	-12,8	9,8	23,5	87,3	51,0	148,8	-36,3	27,0	-1,7	-2,4	11,4	1,5
2013	Ene	-14,1	21,5	-9,6	-1,9	34,8	33,4	229,3	107,9	13,4	26,7	-1,6	25,5	16,2	4,9
	Feb	-8,4	16,3	-12,2	-2,4	18,8	-14,4	244,8	86,5	14,6	14,6	42,6	27,9	15,5	2,8
	Mar	-25,3	-1,2	-20,8	-21,2	-8,1	0,2	70,1	35,4	8,7	2,0	23,5	15,2	17,6	-9,2
	Abr	13,9	9,4	13,1	3,9	12,0	93,8	130,3	52,8	51,0	19,6	-14,8	35,8	50,9	20,6
	May	11,7	-7,7	-0,2	-14,2	14,4	15,9	153,3	21,7	124,1	-2,9	-44,5	17,0	11,0	4,8
	Jun	16,1	-21,3	-1,4	-22,0	-7,1	68,6	139,6	32,8	142,1	9,3	-10,0	2,8	6,4	4,0
	Jul	14,3	2,6	9,4	8,5	-12,0	116,2	263,2	59,0	94,0	-10,9	18,0	27,4	21,9	15,4
	Ago	17,1	-0,8	-6,7	6,1	-43,5	93,2	384,9	19,9	110,1	-33,8	48,8	22,9	46,0	5,8
	Sep	17,8	-6,9	-0,6	-6,3	9,4	122,2	284,8	27,7	137,7	-17,0	47,0	29,4	53,9	12,8
	Oct	29,3	2,4	2,5	8,5	13,0	157,0	289,0	21,5	168,8	-18,9	104,0	5,2	67,3	17,4
	Nov	11,9	-2,9	-6,8	25,6	5,7	190,3	175,2	13,6	134,4	-22,7	145,5	10,0	46,8	9,9
	Dic	15,2	1,5	4,8	34,6	14,4	152,9	106,0	22,4	151,4	-15,9	94,9	22,8	26,6	14,8
2014	Ene	7,2	-0,4	-1,2	18,9	20,1	88,7	96,5	28,0	57,5	-21,1	84,5	2,6	7,6	6,3
	Feb	22,5	20,6	1,5	39,1	20,7	110,4	171,9	24,8	48,7	-8,4	55,8	12,6	17,5	14,6
	Mar	43,7	18,8	19,6	46,9	21,9	48,4	53,7	48,1	21,8	-9,7	94,3	-1,2	35,2	24,0
	Abr	25,9	37,4	2,6	16,9	3,0	-30,0	-2,1	22,9	-18,0	-19,8	108,4	-11,6	-3,9	5,5
	May	32,3	65,3	8,3	27,5	3,2	-31,9	20,8	39,9	-36,2	-9,0	110,2	0,2	3,3	13,4
	Jun	17,5	54,1	-6,5	28,8	4,0	-49,0	-17,1	16,2	-37,6	-23,9	76,9	-1,9	0,3	1,4
	Jul	29,9	31,8	10,1	11,6	35,5	-56,0	-13,3	8,2	-28,3	7,3	15,8	-3,2	13,7	10,8
	Ago	24,4	13,6	14,0	-10,0	94,8	-70,5	-43,7	8,5	-17,5	11,1	27,7	-26,3	-15,9	4,7
	Sep	21,6	38,8	24,4	-4,7	1,7	-77,8	-29,6	2,4	-20,5	12,8	26,0	-23,7	-24,4	7,6
	Oct	21,5	11,5	16,1	-18,6	-4,6	-65,3	-41,9	5,6	-43,6	9,2	-6,8	-16,6	-29,2	0,2
	Nov	39,8	16,2	17,7	-28,1	-3,8	-77,1	-37,3	-4,8	-43,2	-14,6	6,0	-19,3	-26,8	-0,3
	Dic	38,1	32,3	17,7	-23,5	3,0	-57,7	-9,3	-1,4	-0,3	-6,7	-10,8	-19,1	-6,5	6,6
2015	Ene	40,8	29,3	13,1	-37,3	-6,0	-39,9	-21,1	-16,8	-13,6	-7,2	-20,2	-25,2	-4,9	1,6
	Feb	26,7	21,4	17,7	-25,6	-12,0	-32,6	-37,7	-11,7	-21,0	-10,5	-35,4	-22,1	-14,0	0,8
	Mar	5,9	37,6	12,7	-17,7	-8,6	11,2	5,0	-4,5	-7,7	-2,0	-18,2	-0,9	-13,4	3,9
	Abr	4,8	15,5	8,3	-19,9	23,8	8,0	45,3	-12,1	18,8	-11,7	94,3	-5,4	-13,3	3,2
	May	2,4	7,2	5,5	-11,3	-2,4	74,7	14,5	-19,6	32,2	-24,6	153,7	0,9	5,1	3,0
	Jun	13,6	29,1	15,4	9,2	2,0	145,2	1,0	-7,6	49,9	-9,7	124,4	5,9	8,4	14,3

Fuente: Empresas productoras de concreto. Cálculos DANE.

\*: Incluye la producción de concreto para la cual no es posible identificar su destino o uso final como: mayoristas, intermediarios, comercializadores, distribuidores, transformadores

1 : Incluye la producción de concreto con destino a Bogotá, Soacha, Funza, Chía y Mosquera.

2: En resto se encuentran agrupados los departamentos con menos de tres fuentes de información. (Amazonas, Arauca, Caldas, Caquetá, Casanare, Chocó, Córdoba, Guainía, Guaviare, Huila, La Guajira, Meta, N. de Santander, Nariño, Putumayo, Quindío, Risaralda, San Andrés, Sucre, Vaupés y Vichada).

Fecha de publicación: 20 de agosto 2015

## A3.3. Evolución metros cúbicos de concreto premezclado por departamento.

Variación año corrido por departamento.

2012 - 2015 (Junio)<sup>P</sup>

Año	Mes	Variación (%)													
		Antioquia	Atlántico	Bogotá, D.C. <sup>1</sup>	Bolívar	Boyacá	Cauca	Cesar	Cundinamarca	Magdalena	Santander	Tolima	Valle	Resto <sup>2</sup>	Total
2012	Ene	45,9	29,3	15,6	48,6	2,5	45,5	237,5	49,1	-12,1	27,8	8,0	5,6	70,9	25,2
	Feb	33,5	19,3	16,6	31,5	0,6	45,9	77,6	58,0	-5,1	42,6	-3,4	7,8	47,8	22,9
	Mar	27,7	14,1	12,8	21,5	10,1	71,2	78,9	76,4	3,6	47,3	-8,7	-1,2	38,3	19,2
	Abr	24,9	6,6	9,6	17,5	10,9	50,5	83,7	83,4	9,8	50,1	-10,8	-2,9	34,8	16,6
	May	18,8	5,9	7,8	13,1	15,4	64,0	75,7	87,2	7,0	56,5	-7,5	-5,7	33,3	15,1
	Jun	15,7	7,1	6,7	10,3	21,4	62,3	79,5	84,0	3,8	56,1	-4,7	-2,6	31,9	14,4
	Jul	14,3	8,3	4,8	6,2	20,9	62,7	63,1	82,4	7,9	56,1	-0,9	-1,3	28,5	13,2
	Ago	11,9	11,3	3,6	5,1	20,4	63,4	50,6	82,1	6,6	54,4	-2,8	-1,3	24,0	12,1
	Sep	11,7	12,2	1,4	5,6	18,7	70,6	45,3	81,1	7,6	46,3	-3,5	-1,5	20,9	10,6
	Oct	11,4	12,4	1,2	7,6	18,8	69,9	44,7	85,1	8,2	44,4	-3,2	0,6	20,7	10,8
	Nov	9,9	14,9	0,8	7,4	18,3	63,3	55,8	91,6	7,9	43,3	-4,7	0,3	19,8	10,7
	Dic	8,2	14,8	-0,3	7,6	18,8	64,6	55,3	95,7	3,8	41,8	-4,5	0,1	19,1	10,0
2013	Ene	-14,1	21,5	-9,6	-1,9	34,8	33,4	229,3	107,9	13,4	26,7	-1,6	25,5	16,2	4,9
	Feb	-11,1	19,0	-11,0	-2,1	25,8	5,8	237,3	96,0	14,1	20,1	19,5	26,7	15,8	3,8
	Mar	-16,3	11,4	-14,5	-8,9	11,8	3,8	147,2	71,4	11,9	13,2	20,7	22,5	16,4	-0,9
	Abr	-9,4	10,9	-8,2	-5,8	11,9	27,4	141,1	65,9	22,2	14,9	12,6	25,8	24,7	4,2
	May	-5,2	6,7	-6,6	-7,6	12,4	23,8	144,2	53,8	40,9	10,7	-1,7	23,8	21,6	4,4
	Jun	-1,8	1,6	-5,7	-9,8	8,7	31,6	143,0	49,4	53,2	10,5	-3,2	19,6	18,7	4,3
	Jul	0,6	1,8	-3,5	-7,5	5,6	43,6	161,4	51,1	59,3	7,0	0,2	20,8	19,2	5,9
	Ago	2,6	1,4	-3,9	-6,0	-0,6	50,2	185,7	46,1	65,1	0,9	6,1	21,1	22,7	5,9
	Sep	4,5	0,4	-3,6	-6,1	0,5	59,6	197,7	43,4	72,7	-1,1	10,7	22,1	26,4	6,7
	Oct	7,0	0,6	-3,0	-4,6	1,7	69,6	207,6	40,5	82,7	-3,0	20,5	20,1	30,7	7,8
	Nov	7,5	0,3	-3,3	-2,4	2,1	78,8	203,2	37,1	87,6	-5,0	29,1	19,1	32,4	8,0
	Dic	8,0	0,4	-2,8	0,3	3,1	83,5	193,2	35,8	91,3	-5,8	33,9	19,4	31,9	8,5
2014	Ene	7,2	-0,4	-1,2	18,9	20,1	88,7	96,5	28,0	57,5	-21,1	84,5	2,6	7,6	6,3
	Feb	15,4	9,4	0,2	29,0	20,4	98,9	136,3	26,3	52,6	-14,4	68,1	7,7	12,9	10,6
	Mar	24,5	12,6	6,6	34,5	20,9	81,5	105,7	33,3	40,5	-12,8	76,4	4,7	20,7	15,1
	Abr	24,9	18,8	5,5	29,9	16,3	37,0	68,8	30,5	21,5	-14,7	81,9	0,3	13,5	12,4
	May	26,6	27,8	6,1	29,4	13,4	17,1	56,3	32,5	4,7	-13,5	85,9	0,2	11,4	12,6
	Jun	24,9	31,5	3,9	29,3	11,9	2,5	38,1	29,4	-3,4	-15,3	84,4	-0,1	9,5	10,7
	Jul	25,7	31,6	4,9	26,7	14,8	-10,1	27,1	25,5	-8,0	-12,3	71,5	-0,6	10,2	10,7
	Ago	25,5	28,9	6,0	22,2	20,6	-20,4	14,1	23,3	-9,4	-9,9	64,0	-4,2	6,1	9,9
	Sep	25,0	30,0	8,1	19,3	18,4	-30,8	7,2	20,6	-11,0	-7,8	58,3	-6,7	1,8	9,6
	Oct	24,6	28,0	8,9	15,1	15,8	-36,2	0,5	18,9	-16,0	-6,3	46,7	-7,7	-2,5	8,6
	Nov	26,0	26,9	9,7	11,1	13,9	-41,2	-4,2	16,4	-19,2	-7,0	41,4	-8,7	-5,2	7,7
	Dic	26,9	27,4	10,3	7,6	12,9	-42,7	-4,5	15,0	-17,8	-6,9	35,9	-9,5	-5,4	7,6
2015	Ene	40,8	29,3	13,1	-37,3	-6,0	-39,9	-21,1	-16,8	-13,6	-7,2	-20,2	-25,2	-4,9	1,6
	Feb	32,9	25,2	15,6	-31,0	-9,2	-36,3	-31,1	-14,1	-17,6	-9,1	-28,2	-23,5	-10,0	1,2
	Mar	22,9	29,6	14,5	-26,6	-9,0	-22,9	-21,1	-10,7	-14,3	-6,6	-24,7	-16,2	-11,3	2,1
	Abr	17,7	25,5	12,8	-25,0	-1,4	-16,6	-8,0	-11,1	-7,0	-7,9	-1,2	-13,6	-11,8	2,4
	May	14,0	20,9	11,1	-22,4	-1,6	-1,3	-3,5	-13,0	0,0	-11,5	23,7	-10,4	-8,5	2,6
	Jun	13,9	22,3	11,8	-18,2	-1,1	14,9	-2,8	-12,1	6,2	-11,2	39,8	-7,6	-5,9	4,4

Fuente: Empresas productoras de concreto. Cálculos DANE.

\*: Incluye la producción de concreto para la cual no es posible identificar su destino o uso final como: mayoristas, intermediarios, comercializadores, distribuidores, transformadores

1 : Incluye la producción de concreto con destino a Bogotá, Soacha, Funza, Chía y Mosquera.

2: En resto se encuentran agrupados los departamentos con menos de tres fuentes de información. (Amazonas, Arauca, Caldas, Caquetá, Casanare, Chocó, Córdoba, Guainía, Guaviare, Huila, La Guajira, Meta, N. de Santander, Nariño, Putumayo, Quindío, Risaralda, San Andrés, Sucre, Vaupés y Vichada).

Fecha de publicación: 20 de agosto de 2015



### A3.4. Evolución metros cúbicos de concreto premezclado por departamento.

Variación doce meses por departamento.

2013 - 2015 (Junio)<sup>P</sup>

Año	Mes	Variación (%)													
		Antioquia	Atlántico	Bogotá, D.C. <sup>1</sup>	Bolívar	Boyacá	Cauca	Cesar	Cundinamarca	Magdalena	Santander	Tolima	Valle	Resto <sup>2</sup>	Total
2013	Ene	4,1	14,4	-2,0	4,2	21,0	63,0	61,9	99,3	5,9	41,4	-5,2	1,5	16,4	8,6
	Feb	1,6	14,8	-4,3	2,5	22,8	55,0	74,4	100,0	7,1	37,7	-0,8	2,8	15,3	7,2
	Mar	-2,3	14,1	-6,7	-0,2	19,0	44,9	73,4	91,9	6,1	32,6	2,5	5,3	14,9	5,2
	Abr	-2,3	16,0	-5,7	-0,4	18,8	53,3	79,1	87,0	8,6	29,8	3,0	8,5	17,1	6,1
	May	-1,2	14,9	-5,9	-1,7	17,2	42,8	88,8	77,5	19,3	23,3	-2,0	11,7	15,7	5,7
	Jun	-0,1	11,7	-6,1	-3,3	12,3	44,8	95,5	72,3	29,6	20,1	-3,7	10,8	14,0	5,1
	Jul	0,6	10,5	-4,9	-1,2	9,6	50,7	119,7	70,5	34,8	14,7	-3,8	12,6	14,9	5,9
	Ago	2,2	7,6	-5,2	-0,5	4,3	54,0	151,0	63,7	43,7	7,3	1,4	14,8	18,9	5,9
	Sep	3,0	5,4	-4,0	-1,8	4,6	57,5	175,5	58,5	52,7	5,6	6,3	17,8	23,5	7,0
	Oct	4,8	4,5	-3,7	-3,0	4,2	66,2	195,5	50,8	65,7	1,5	15,6	16,4	27,7	7,5
	Nov	6,2	1,3	-4,0	-1,6	3,6	79,1	192,5	41,4	76,8	-2,9	26,8	17,5	30,7	7,5
	Dic	8,0	0,4	-2,8	0,3	3,1	83,5	193,2	35,8	91,3	-5,8	33,9	19,4	31,9	8,5
2014	Ene	9,8	-1,2	-2,1	2,1	2,6	86,7	181,2	32,1	94,2	-9,0	41,3	17,6	31,1	8,6
	Feb	12,4	-0,7	-0,9	5,7	3,0	96,2	178,0	28,7	96,6	-10,7	42,8	16,4	31,0	9,6
	Mar	18,3	0,9	2,5	11,7	5,7	99,8	170,6	29,9	97,3	-11,6	48,6	15,0	32,4	12,4
	Abr	19,4	3,3	1,7	12,8	4,9	82,7	146,5	27,9	85,8	-14,6	56,4	11,1	27,5	11,1
	May	21,2	8,9	2,5	16,8	4,0	75,0	127,8	29,5	64,0	-15,2	70,1	9,6	26,7	11,9
	Jun	21,3	14,4	2,0	21,0	5,0	59,8	102,7	27,9	48,1	-17,8	78,1	9,2	26,0	11,6
	Jul	22,8	17,1	2,2	21,2	8,7	39,4	76,9	23,6	35,1	-16,4	76,8	6,5	25,2	11,2
	Ago	23,4	18,5	4,0	19,7	17,3	21,6	49,2	22,6	25,0	-12,9	73,1	2,0	19,2	11,1
	Sep	23,7	22,3	6,1	20,0	16,5	-0,7	30,1	20,2	13,8	-10,8	69,7	-2,6	12,0	10,7
	Oct	23,0	23,1	7,3	17,4	14,8	-18,5	12,8	18,7	-2,3	-8,6	55,1	-4,6	3,2	9,1
	Nov	25,3	24,8	9,3	12,9	14,0	-34,1	-0,2	16,8	-13,9	-7,7	44,5	-6,8	-3,1	8,2
	Dic	26,9	27,4	10,3	7,6	12,9	-42,7	-4,5	15,0	-17,8	-6,9	35,9	-9,5	-5,4	7,6
2015	Ene	29,1	29,9	11,3	2,1	10,6	-47,8	-9,9	11,4	-20,7	-5,8	26,7	-11,5	-6,1	7,3
	Feb	29,3	29,9	12,6	-4,1	7,4	-52,1	-20,5	8,4	-24,3	-5,9	17,1	-14,2	-8,4	6,2
	Mar	26,4	31,5	12,1	-9,1	4,7	-52,3	-22,0	4,7	-25,8	-5,2	8,5	-14,2	-11,7	4,7
	Abr	24,4	29,3	12,6	-12,2	6,5	-50,8	-19,1	2,0	-23,7	-4,3	11,5	-13,8	-12,4	4,5
	May	21,5	24,2	12,3	-15,0	5,9	-45,7	-19,1	-2,9	-19,1	-5,6	18,3	-13,7	-12,3	3,6
	Jun	21,1	22,9	14,2	-15,7	5,7	-37,7	-17,9	-4,7	-14,1	-4,1	24,3	-13,1	-11,7	4,7

\*: Incluye la producción de concreto para la cual no es posible identificar su destino o uso final como: mayoristas, intermediarios, comercializadores, distribuidores, transformadores (prefabricados), etc.

1 : Incluye la producción de concreto con destino a Bogotá, Soacha, Funza, Chía y Mosquera.

2: En resto se encuentran agrupados los departamentos con menos de tres fuentes de información. (Amazonas, Arauca, Caldas, Caquetá, Casanare, Chocó, Córdoba, Guainía, Guaviare, Huila, La Guajira, Meta, N. de Santander, Nariño, Putumayo, Quindío, Risaralda, San Andrés, Sucre, Vaupés y Vichada).

Fecha de publicación: 20 de agosto 2015













**A4. Metros cúbicos de concreto premezclado - destino por departamento.**Producción anual  
2011 - 2015 (Junio)<sup>1</sup>

Departamento	Año	Mes	Vivienda	Obras Civiles	Edificaciones	Otros*	Total
Resto <sup>2</sup>	2011	Ene	5.241	10.673	7.220	207	23.341
		Feb	6.735	18.648	9.223	479	35.084
		Mar	9.773	20.015	6.550	544	36.882
		Abr	7.255	17.572	8.316	371	33.513
		May	7.756	20.532	10.741	1.114	40.143
		Jun	6.535	22.826	11.759	326	41.445
		Jul	8.536	22.206	13.070	1.140	44.952
		Ago	10.775	25.302	12.444	725	49.246
		Sep	13.503	22.370	12.888	265	49.025
		Oct	10.260	19.591	13.101	141	43.093
		Nov	10.872	23.578	13.675	460	48.586
		Dic	9.878	21.879	10.765	2.982	45.504
	2012	Ene	9.670	20.474	9.511	239	39.895
		Feb	12.979	24.062	9.141	293	46.475
		Mar	11.130	26.787	7.270	294	45.480
		Abr	10.449	22.288	8.677	357	41.772
		May	11.496	26.190	13.487	366	51.538
		Jun	10.933	22.894	18.290	312	52.429
		Jul	8.972	23.943	17.332	274	50.521
		Ago	10.813	21.996	16.377	295	49.481
		Sep	12.859	22.082	14.449	421	49.811
		Oct	13.554	20.347	16.912	468	51.281
		Nov	13.407	24.688	16.333	527	54.955
		Dic	11.503	24.109	14.822	268	50.702
	2013	Ene	11.313	17.136	17.494	417	46.360
		Feb	13.164	20.680	18.779	1.061	53.684
		Mar	15.268	18.677	18.777	772	53.494
		Abr	13.902	30.998	17.032	1.088	63.019
		May	12.228	29.239	14.924	809	57.199
		Jun	12.395	26.611	16.234	558	55.799
		Jul	21.450	24.354	15.012	779	61.595
		Ago	39.707	20.047	11.862	635	72.252
		Sep	40.628	19.782	14.947	1.307	76.664
		Oct	44.632	22.532	18.474	158	85.795
		Nov	41.574	22.942	15.966	172	80.653
		Dic	29.003	21.482	13.549	164	64.197
	2014	Ene	20.024	18.938	10.736	207	49.905
		Feb	22.118	26.733	13.988	244	63.082
		Mar	24.163	35.261	12.772	102	72.297
		Abr	20.717	25.022	14.626	208	60.573
		May	19.275	24.409	15.118	279	59.082
		Jun	15.223	24.424	16.181	130	55.957
		Jul	20.336	27.156	22.493	76	70.060
		Ago	19.889	22.734	18.072	67	60.762
		Sep	19.000	22.460	16.432	56	57.947
		Oct	20.475	23.610	16.553	77	60.715
		Nov	21.692	23.530	13.760	67	59.048
		Dic	21.603	22.234	16.036	172	60.046
2015	Ene	17.472	17.091	12.860	58	47.481	
	Feb	18.754	21.313	13.963	192	54.223	
	Mar	22.538	22.366	17.485	210	62.599	
	Abr	20.958	20.270	10.953	319	52.500	
	May	23.658	24.703	13.202	502	62.065	
	Jun	21.501	21.564	17.060	509	60.635	

Fuente: Empresas productoras de concreto. Cálculos DANE.

\*: Incluye la producción de concreto para la cual no es posible identificar su destino o uso final como: mayoristas, intermediarios, comercializadores, distribuidores, transformadores (prefabricados), etc.

1 : Incluye la producción de concreto con destino a Bogotá, Soacha, Funza, Chía y Mosquera.

2 : Reserva Estadística. En resto se encuentran agrupados los departamentos con menos de tres fuentes de información. (Amazonas, Arauca, Caldas, Caquetá, Casanare, Chocó, Córdoba, Guainía, Guaviare, Huila, La Guajira, Meta, N. de Santander, Nariño, Putumayo, Quindío, Risaralda, San Andrés, Sucre, Vaupés y Vichada).

Fecha de publicación: 18 de junio 2015



Para mayor información escríbanos a [contacto@dane.gov.co](mailto:contacto@dane.gov.co),  
Comuníquese con la Oficina de Prensa a [oprensa@dane.gov.co](mailto:oprensa@dane.gov.co)

Dirección de Difusión, Mercadeo y Cultura Estadística  
Departamento Administrativo Nacional de Estadística (DANE)  
Bogotá, D.C. - Colombia