



### Contenido

#### Resumen

1. Resultados Generales de la producción y los despachos nacionales de cemento gris
2. Despachos nacionales de Cemento Gris
  - 2.1 Según canales de distribución
  - 2.2 Según departamento destino de los despachos
  - 2.3 Según tipo de empaque

Ficha metodológica

Anexo estadístico

#### Director

Jorge Bustamante R.

#### Subdirector (e)

Eduardo Efraín Freire Delgado

#### Director de Metodología y Producción Estadística

Eduardo Efraín Freire Delgado

### RESUMEN

#### Variación anual

En marzo de 2013, la producción de cemento gris en el país alcanzó las 930,1 mil toneladas, lo que representó una disminución de 6,9% con relación al mismo período de 2012. En este mes se despacharon 804,5 mil toneladas de cemento gris al mercado nacional, lo que significó una reducción de 15,4%.

La disminución de 15,4% en el cemento gris despachado en marzo de 2013 se explica principalmente por la reducción de los despachos al canal comercialización (-19,5%) que restó 10,7 puntos porcentuales a dicha variación, y al canal constructores y contratistas (-10,3%) que restó 1,9 puntos porcentuales a la misma.

En marzo de 2013, las principales reducciones en los despachos de cemento gris se registraron en Bogotá (-25,9%), Antioquia (-14,7%), Cesar (-34,3%) y Valle del Cauca (-13,6%) al restar conjuntamente 8,1 puntos porcentuales a la variación total (-15,4%). En contraste, el incremento en los despachos al departamento de Córdoba (18,9%) aportó 0,5 puntos porcentuales a la misma.

#### Variación año corrido

En lo corrido del año hasta marzo de 2013, la producción de cemento gris alcanzó 2.557,6 mil toneladas, lo que representó una disminución de 6,4% con relación al mismo período del año anterior. Asimismo, los despachos al mercado nacional registraron una reducción de 7,6% al acumular 2.421,8 mil toneladas.

Teniendo en cuenta el canal de distribución, la disminución de 7,6% en los despachos se explica principalmente por el decrecimiento del canal comercialización (-13,2%) que restó 7,3 puntos porcentuales a dicha variación.

Según el departamento de destino de los despachos, en lo corrido del año hasta marzo, la ciudad de Bogotá (-20,3%) y los departamentos de Antioquia (-9,5%), Cesar (-26,4%), Valle del Cauca (-9,0%) y Huila (-21,5%) restaron 6,7 puntos porcentuales a la variación total (-7,6%). En contraste, los departamentos de Córdoba (31,4%), Cundinamarca (9,3%), Atlántico (13,7%) y Tolima (26,2%) sumaron en conjunto 2,9 puntos porcentuales.

#### Variación acumulada doce meses

En los últimos doce meses hasta marzo de 2013, la producción de cemento gris alcanzó las 10.749,7 mil toneladas, lo que significó una disminución de 2,2% con relación al año precedente; por su parte, los despachos al mercado nacional ascendieron a 10.297,4 mil toneladas con una disminución de 1,0%.

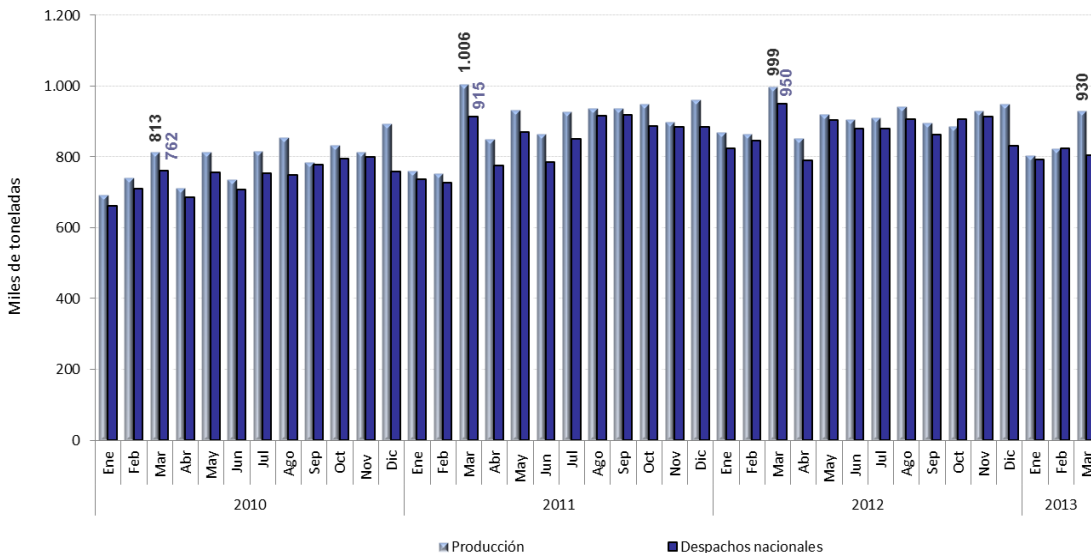
La reducción de 1,0% en los despachos de cemento gris registrada en los últimos doce meses se explicó por la disminución presentada en 12 de los 21 departamentos analizados. Bogotá, Antioquia y Valle del Cauca restaron 3,4 puntos porcentuales, mientras Cundinamarca (32,7%) sumó 2,1 puntos porcentuales a dicha variación.

# 1. RESULTADOS GENERALES DE LA PRODUCCIÓN Y LOS DESPACHOS NACIONALES DE CEMENTO GRIS

## Variación anual (marzo 2013 / marzo 2012)

En marzo de 2013, la producción de cemento gris en el país alcanzó las 930,1 mil toneladas, lo que representó una disminución de 6,9% con relación al mismo período de 2012. En este mes se despacharon 804,5 mil toneladas de cemento gris al mercado nacional, lo que significó una reducción de 15,4% (gráfico 1 y 2, anexo A1).

**Gráfico 1**  
Producción y despachos mensuales de cemento gris  
Total Nacional  
2010 – 2013 (marzo)<sup>P</sup>

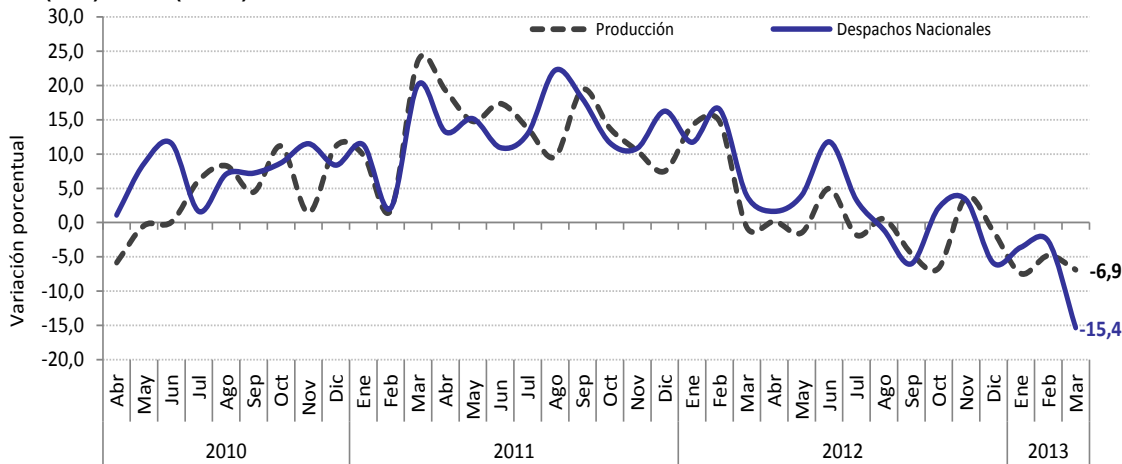


Fuente: Empresas productoras de cemento gris. Cálculos DANE - ECG.

Nota: La diferencia entre la producción y los despachos corresponde a exportaciones y, en menor magnitud, a existencias.

<sup>P</sup> Cifra provisional

**Gráfico 2**  
Variación anual de la producción y los despachos nacionales de cemento gris  
Total Nacional  
2010 (abril) – 2013 (marzo)<sup>P</sup>



Fuente: Empresas productoras de cemento gris. Cálculos DANE - ECG.

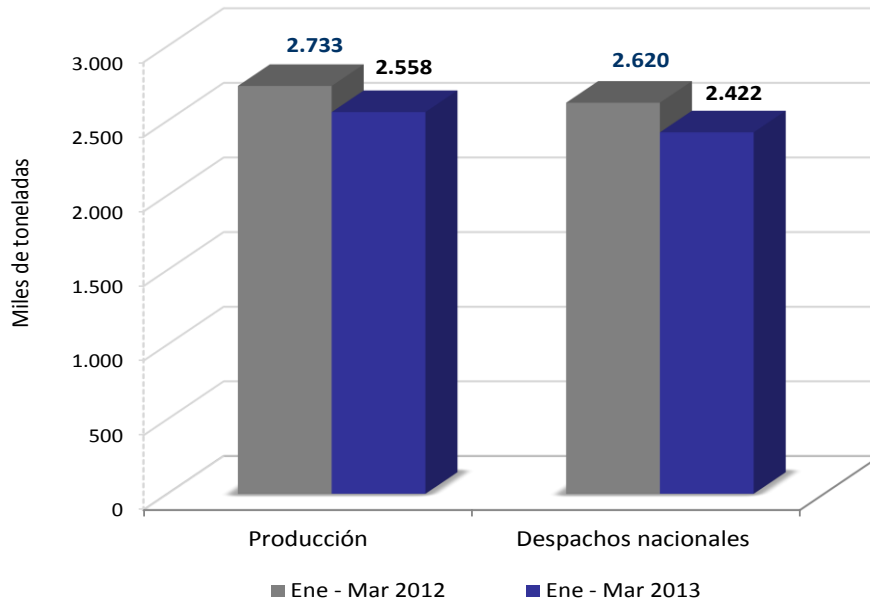
<sup>P</sup> Cifra provisional

NOTA: La diferencia en la suma de las variables, obedece al sistema de aproximación en el nivel de dígitos trabajados

### Variación año corrido (enero - marzo 2013 / enero - marzo 2012)

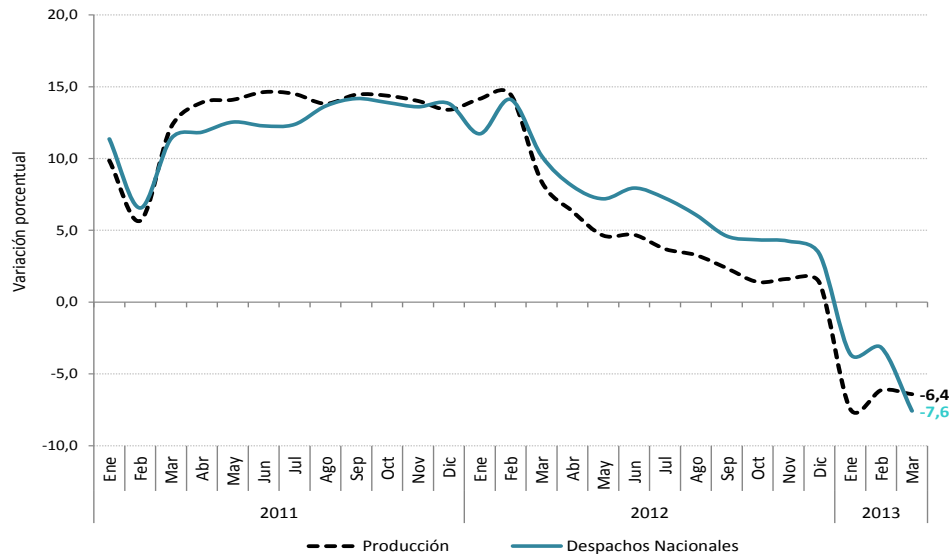
En lo corrido del año hasta marzo de 2013, la producción de cemento gris alcanzó 2.557,6 mil toneladas, lo que representó una disminución de 6,4% con relación al mismo período del año anterior. Asimismo, los despachos al mercado nacional registraron una reducción de 7,6% al acumular 2.421,8 mil toneladas (gráfico 3 y 4, anexo A1).

**Gráfico 3**  
**Producción y despachos nacionales de cemento gris**  
**Total Nacional**  
**Enero – marzo (2012-2013)<sup>P</sup>**



Fuente: Empresas productoras de cemento gris. Cálculos DANE - ECG.  
<sup>P</sup> Cifra provisional

**Gráfico 4**  
**Variación año corrido de la producción y los despachos nacionales de cemento gris**  
**Total Nacional**  
**2011 -2013 (marzo)<sup>P</sup>**



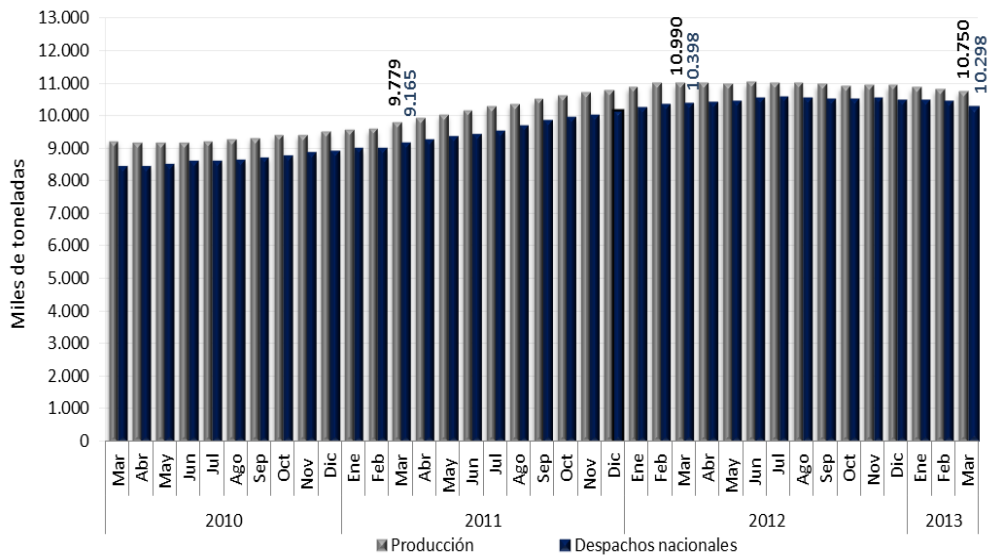
Fuente: Empresas productoras de cemento gris. Cálculos DANE - ECG.  
<sup>P</sup> Cifra provisional

NOTA: La diferencia en la suma de las variables, obedece al sistema de aproximación en el nivel de dígitos trabajados

## Variación acumulada doce meses (abril 2012 – marzo 2013 / abril 2011 – marzo 2012)

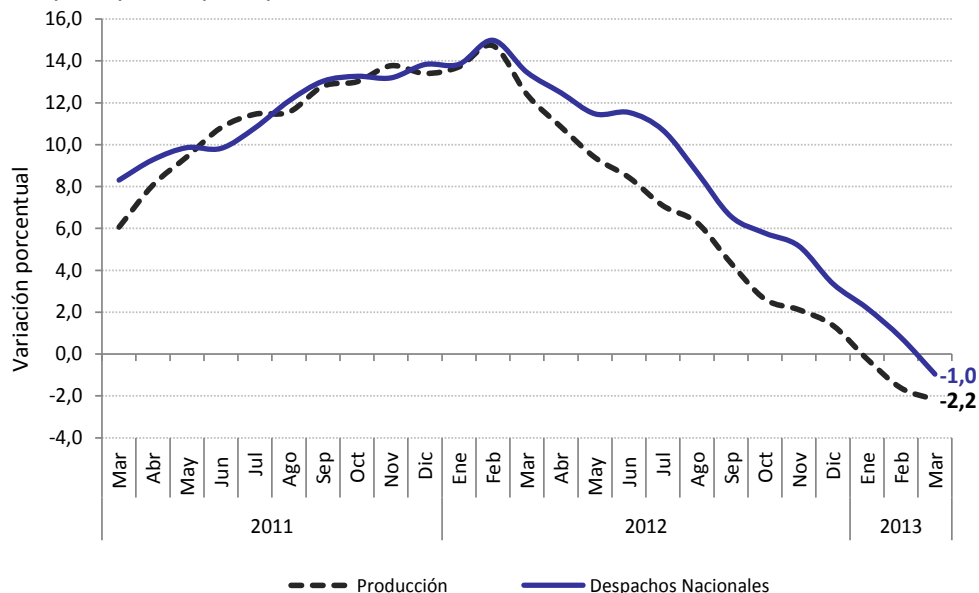
En los últimos doce meses hasta marzo de 2013, la producción de cemento gris alcanzó las 10.749,7 mil toneladas, lo que significó una disminución de 2,2% con relación al año precedente; por su parte, los despachos al mercado nacional ascendieron a 10.297,4 mil toneladas con una disminución de 1,0% (gráfico 5 y 6, anexo A1).

**Gráfico 5**  
**Producción y despachos nacionales de cemento gris**  
**Acumulados móviles de doce meses**  
**Total Nacional**  
**2010 (marzo) – 2013 (marzo)<sup>P</sup>**



Fuente: Empresas productoras de cemento gris. Cálculos DANE - ECG.  
<sup>P</sup> Cifra provisional

**Gráfico 6**  
**Variación acumulados móviles de doce meses de la producción y los despachos nacionales de cemento gris**  
**Total Nacional**  
**2011 (marzo) – 2013 (marzo)<sup>P</sup>**



Fuente: Empresas productoras de cemento gris. Cálculos DANE - ECG.  
<sup>P</sup> Cifra provisional

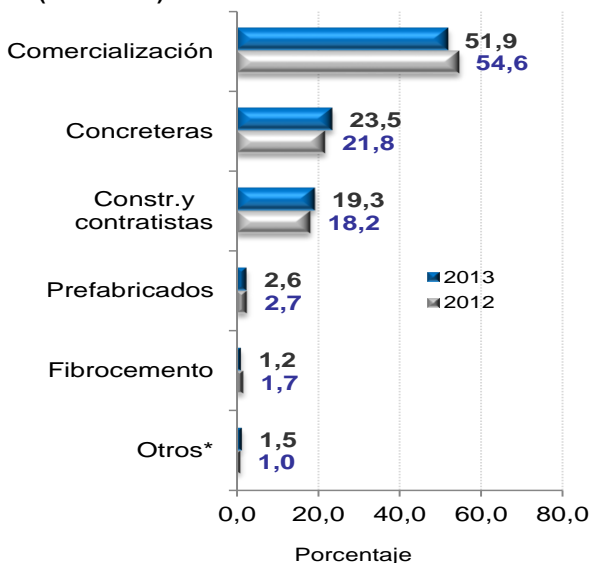
NOTA: La diferencia en la suma de las variables, obedece al sistema de aproximación en el nivel de dígitos trabajados

## 2. DESPACHOS NACIONALES DE CEMENTO GRIS

### 2.1 SEGÚN CANALES DE DISTRIBUCIÓN

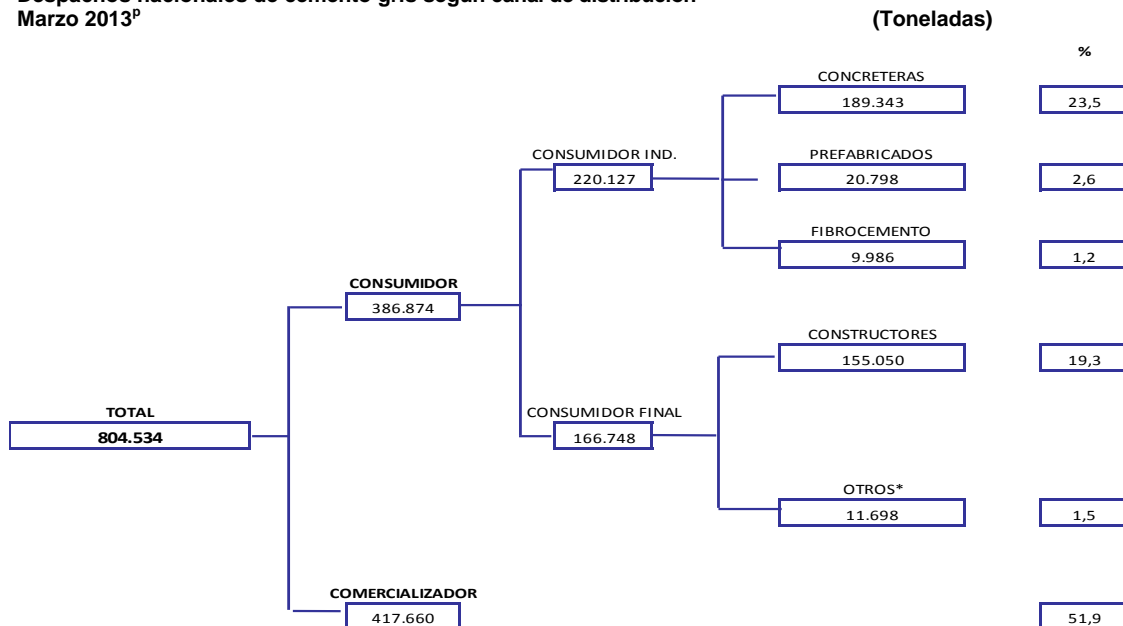
En marzo de 2013, el 51,9% del total de cemento gris despachado al mercado nacional fue destinado a comercialización (417,7 mil toneladas), 23,5% a concreteras (189,3 mil toneladas) y 19,3% a constructores y contratistas (155,1 mil toneladas) (gráfico 7 y diagrama 1).

**Gráfico 7**  
Distribución de los despachos de cemento gris según canal de distribución  
Total Nacional  
Marzo (2012- 2013<sup>p</sup>)



Fuente: Empresas productoras de cemento gris. Cálculos DANE.  
El canal de distribución "otros" incluye despachos a gobierno, donaciones, consumo interno y ventas a empleados.  
<sup>p</sup> Cifra provisional

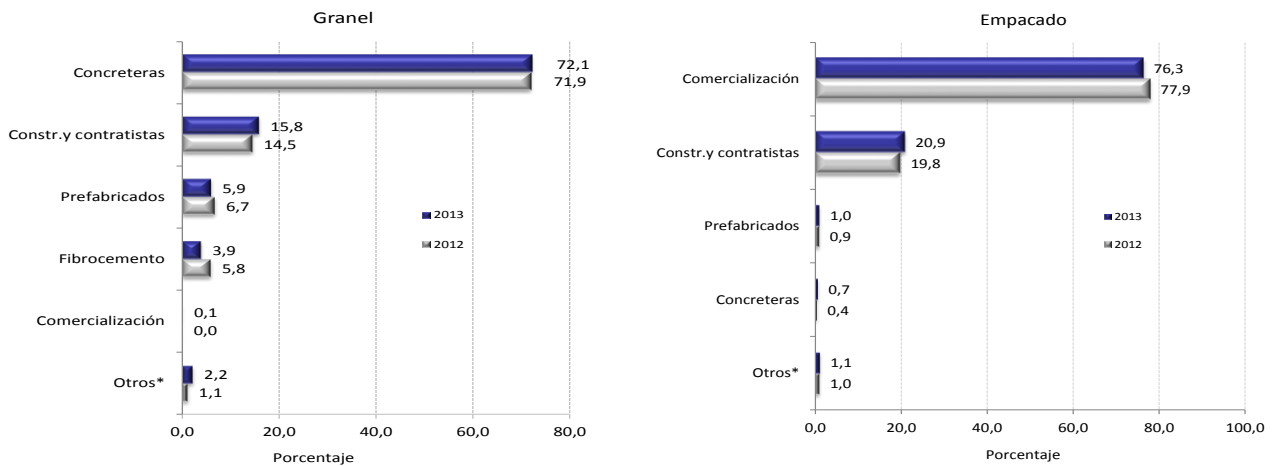
**Diagrama 1**  
Despachos nacionales de cemento gris según canal de distribución  
Marzo 2013<sup>p</sup>



Fuente: Empresas productoras de cemento gris. Cálculos DANE.  
El canal de distribución "otros" incluye despachos a gobierno, donaciones, consumo interno y ventas a empleados.  
<sup>p</sup> Cifra provisional

NOTA: La diferencia en la suma de las variables, obedece al sistema de aproximación en el nivel de dígitos trabajados

**Gráfico 8**  
**Distribución de los despachos de cemento gris a granel y empacado según canal de distribución**  
**Total Nacional**  
**Marzo (2012- 2013<sup>P</sup>)**



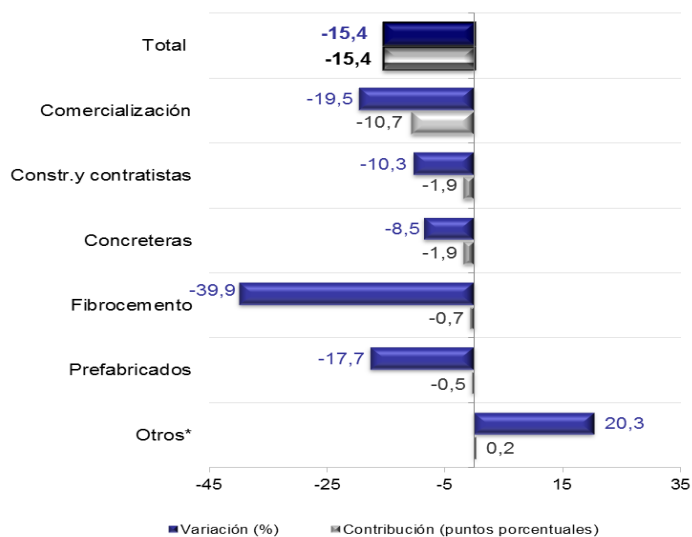
Fuente: Empresas productoras de cemento gris. Cálculos DANE.  
 \* El canal de distribución "otros" incluye despachos a gobierno, donaciones, consumo interno y ventas a empleados.  
<sup>P</sup> Cifra provisional

En marzo de 2013, 68,0% del cemento gris se distribuyó empacado y 32,0% a granel. Del total de cemento despachado a granel, 72,1% se destinó a concreteteras (185,7 mil toneladas), 15,8% a constructores y contratistas (40,7 mil toneladas) y 5,9% a prefabricados (15,3 mil toneladas). Por otra parte, 76,3% del cemento gris empacado se despachó al canal de distribución comercialización (417,5 mil toneladas) y 20,9% a constructores y contratistas (114,3 mil toneladas) (gráfico 8, anexo A4).

### Variación anual (marzo 2013 / marzo 2012)

La disminución de 15,4% en el cemento gris despachado en marzo de 2013 se explica principalmente por la reducción de los despachos al canal comercialización (-19,5%) que restó 10,7 puntos porcentuales a dicha variación, y al canal constructores y contratistas (-10,3%) que restó 1,9 puntos porcentuales a la misma (gráfico 9 y anexo A3).

**Gráfico 9**  
**Variación y contribución anual de los despachos de cemento gris**  
**según canal de distribución**  
**Total Nacional**  
**Marzo 2013<sup>P</sup>**



Fuente: Empresas productoras de cemento gris. Cálculos DANE.  
 El canal de distribución "otros" incluye despachos a gobierno, donaciones, consumo interno de la empresa y ventas a empleados.  
<sup>P</sup> Cifra provisional

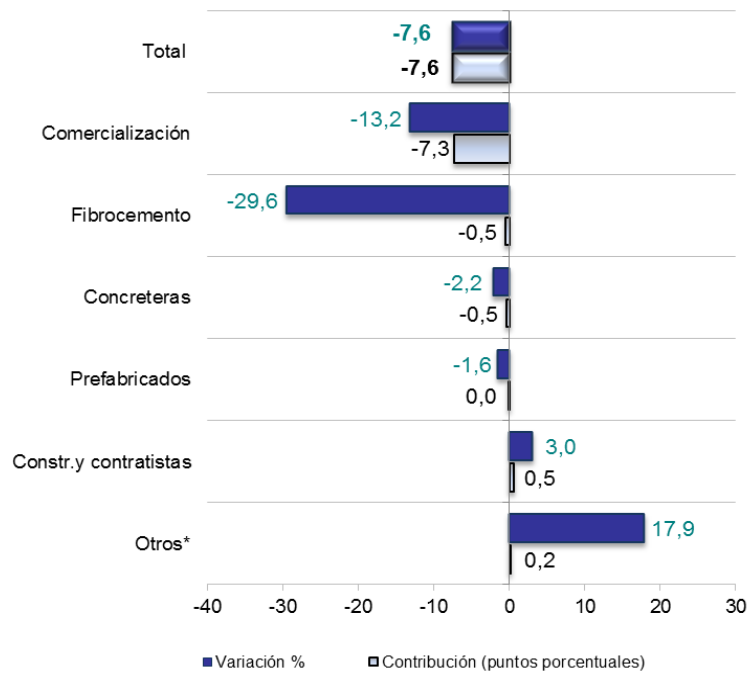
NOTA: La diferencia en la suma de las variables, obedece al sistema de aproximación en el nivel de dígitos trabajados



## Variación año corrido (enero - marzo 2013 / enero – marzo 2012)

Teniendo en cuenta el canal de distribución, la disminución de 7,6% en los despachos se explica principalmente por el decrecimiento del canal comercialización (-13,2%) que restó 7,3 puntos porcentuales a dicha variación (gráfico 10 y anexo A3).

**Gráfico 10**  
**Variación y contribución año corrido de los despachos de cemento gris según canal de distribución**  
**Total Nacional**  
**Enero - marzo 2013<sup>p</sup>**



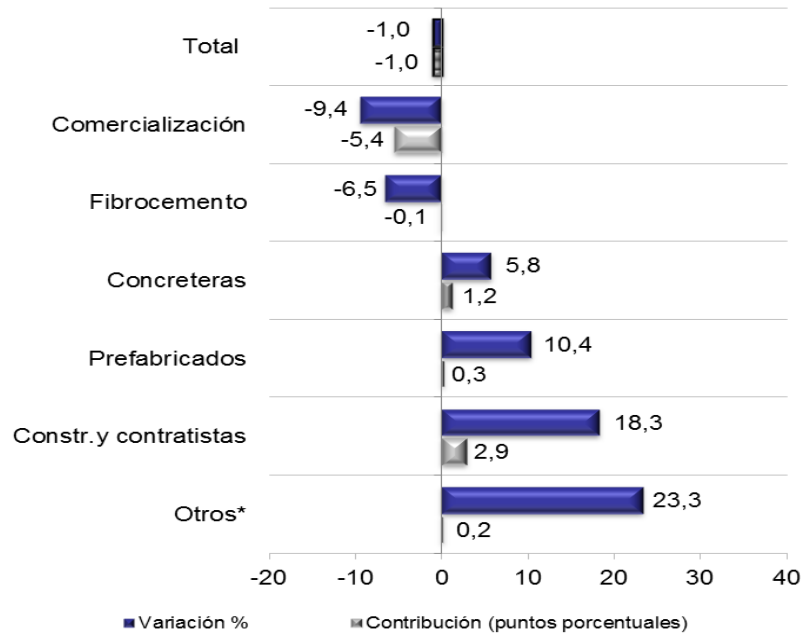
Fuente: Empresas productoras de cemento gris. Cálculos DANE.  
 El canal de distribución "otros" incluye despachos a gobierno, donaciones, consumo interno y ventas a empleados.

<sup>p</sup> Cifra provisional

## Variación acumulada doce meses (abril 2012 – marzo 2013 / abril 2011 – marzo 2012)

En los últimos doce meses hasta marzo de 2013, los despachos al mercado nacional ascendieron a las 10.297,4 mil toneladas con una disminución de 1,0%. En este período se registraron reducciones en el cemento gris despachado a los canales comercialización (-9,4%) y fibrocemento (-6,5%). Por el contrario se registraron incrementos en los despachos al canal de constructores y contratistas (18,3%), concreteteras (5,8%) y prefabricados (10,4%) (gráfico 11 y anexo A3).

**Gráfico 11**  
**Variación y contribución acumulada doce meses de los despachos de cemento gris**  
**según canal de distribución**  
**Total Nacional**  
**Abril 2012 - marzo 2013<sup>p</sup>**



Fuente: Empresas productoras de cemento gris. Cálculos DANE.

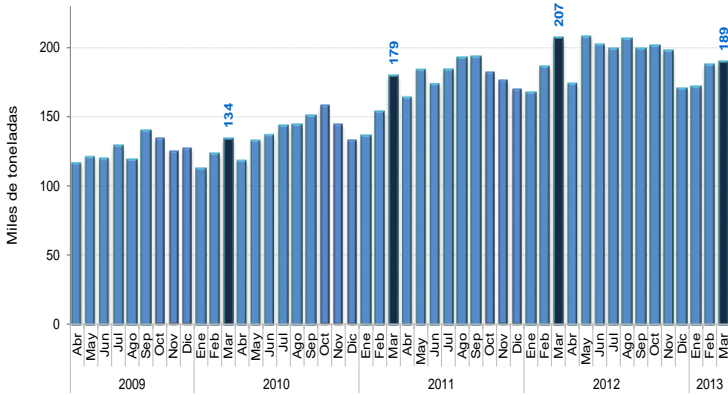
\* El canal de distribución "otros" incluye despachos a gobierno, donaciones, consumo interno y ventas a empleados.

<sup>p</sup> Cifra provisional

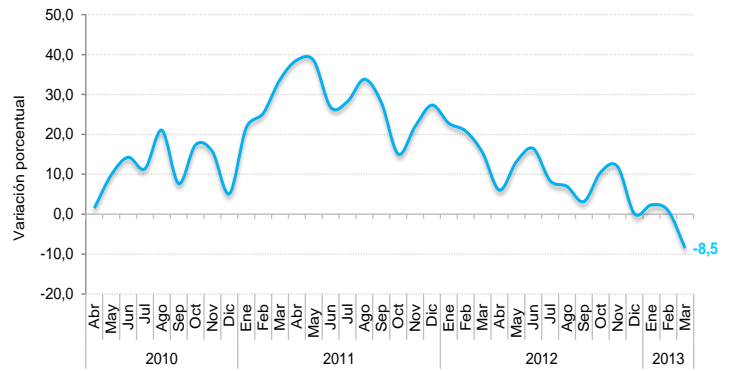


**Gráfico 12**  
**Evolución de los despachos de cemento gris por principales canales de distribución**  
**Total Nacional**  
**2009 (abril) – 2013 (marzo)<sup>P</sup>**

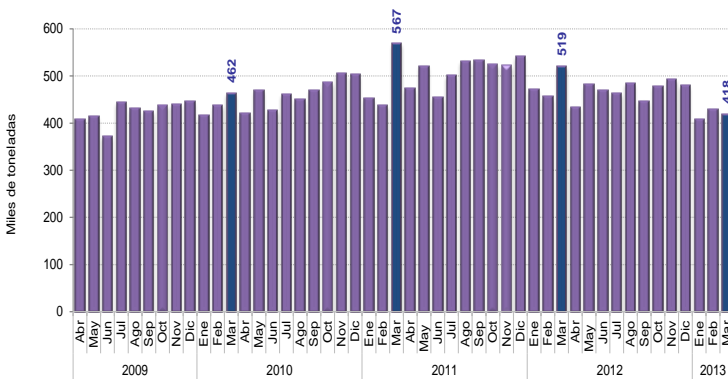
**Despachos al canal de concreteteras**



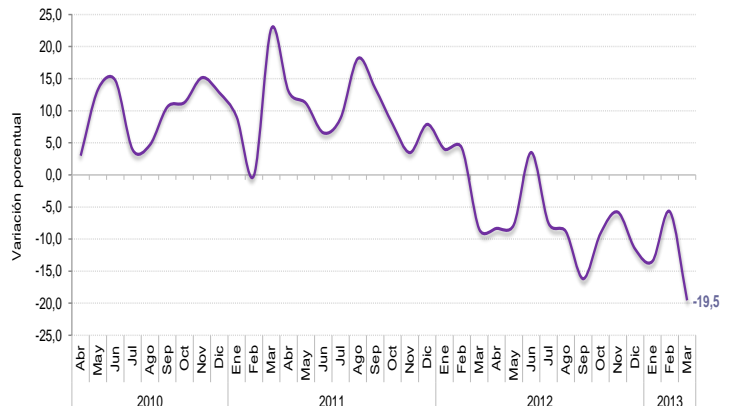
**Variación anual de los despachos al canal de concreteteras**



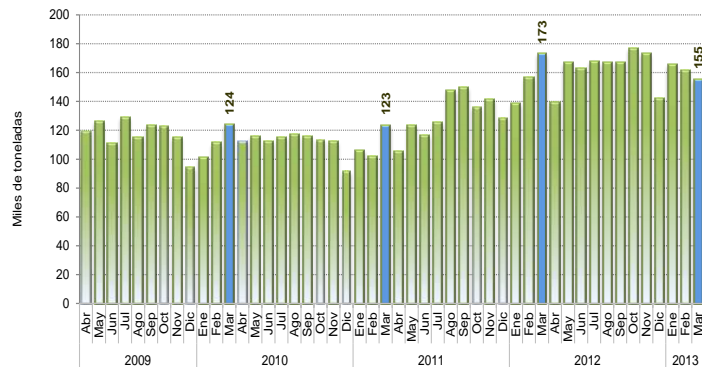
**Despachos al canal de comercialización**



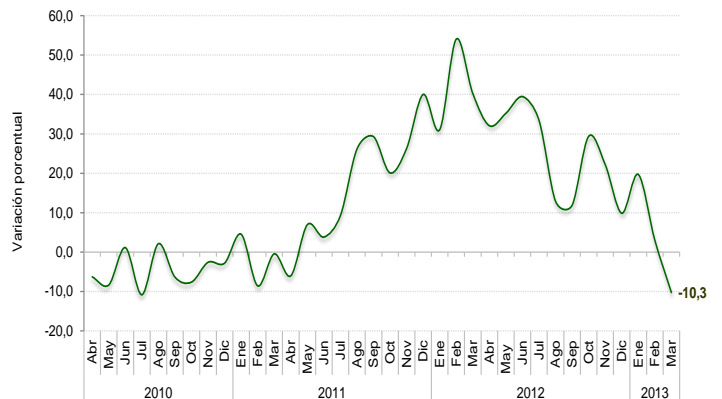
**Variación anual de los despachos al canal de comercialización**



**Despachos al canal de constructores y contratistas**



**Variación anual de los despachos al canal de constructores y contratistas**



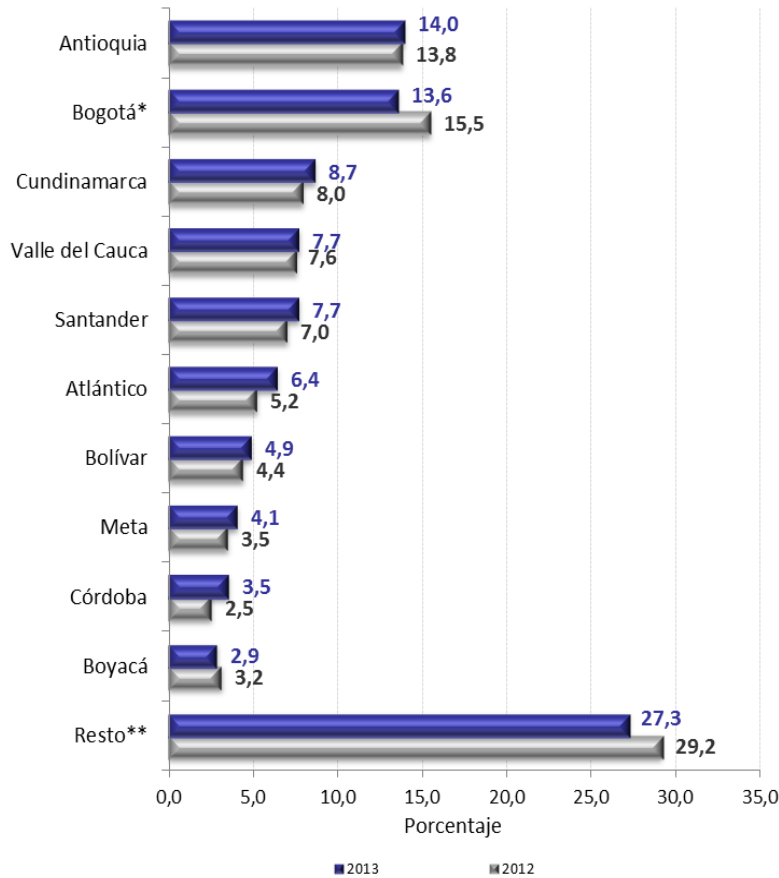
Fuente: Empresas productoras de cemento gris. Cálculos DANE.  
<sup>P</sup> Cifra provisional

NOTA: La diferencia en la suma de las variables, obedece al sistema de aproximación en el nivel de dígitos trabajados

## 2.2 SEGÚN DEPARTAMENTO DE DESTINO DE LOS DESPACHOS

En marzo de 2013, 51,7% de los despachos de cemento gris se destinaron a la ciudad de Bogotá y municipios aledaños y a los departamentos de Antioquia, Cundinamarca, Valle del Cauca y Santander (gráfico 13).

**Gráfico 13**  
**Distribución de los despachos de cemento gris según departamento destino**  
**Total Nacional**  
**Marzo (2012 - 2013<sup>p</sup>)**



Fuente: Empresas productoras de cemento gris. Cálculos DANE.

\* Bogotá incluye los despachos a Funza, Mosquera, Soacha y Chía.

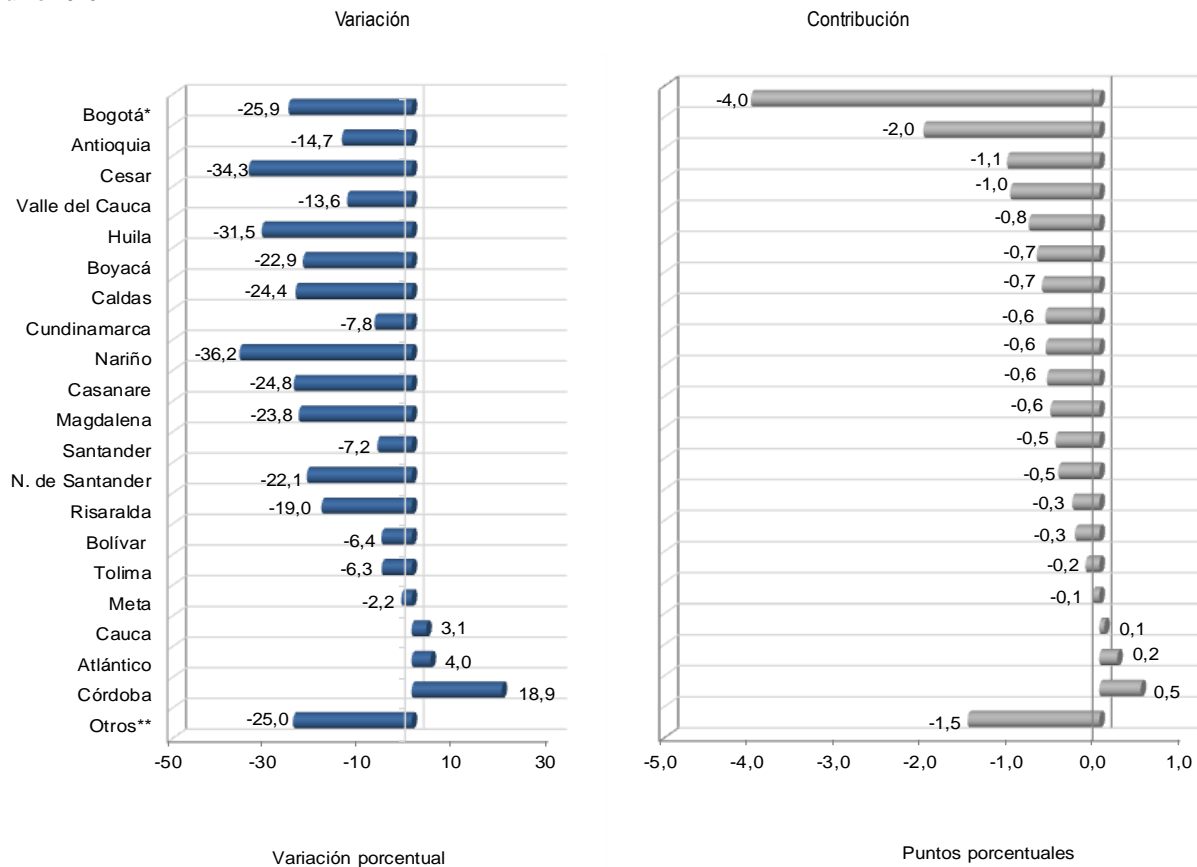
\*\* Resto agrupa los departamentos de Guainía, Vaupés, Vichada, Amazonas, Guaviare, Arauca, Putumayo, Chocó, Caquetá, Sucre, Quindío, San Andrés, Guajira, Nariño, Casanare, Risaralda, Magdalena, Cauca, Norte de Santander, Cesar, Caldas y Huila.

<sup>p</sup> Cifra provisional

## Variación anual (marzo 2013 / marzo 2012)

En marzo de 2013, las principales reducciones en los despachos de cemento gris se registraron en Bogotá (-25,9%), Antioquia (-14,7%), Cesar (-34,3%) y Valle del Cauca (-13,6%) al restar conjuntamente 8,1 puntos porcentuales a la variación total (-15,4%). El incremento en los despachos al departamento de Córdoba (18,9%) aportó 0,5 puntos porcentuales a la misma (gráfico 14, cuadro 1).

**Gráfico 14**  
**Variación y contribución anual de los despachos de cemento gris según departamento de destino**  
**Total Nacional**  
**Marzo 2013 <sup>P</sup>**



Fuente: Empresas productoras de cemento gris. Cálculos DANE.

\* Bogotá incluye los despachos de Funza, Mosquera, Soacha y Chía.

\*\*En "Otros" se encuentran agrupados los departamentos de: Guajira, Sucre, Quindío, Caquetá, Chocó, Arauca, Putumayo, San Andrés, Guaviare, Amazonas y Vaupés.

<sup>P</sup> Cifra provisional



En marzo de 2013, los despachos de cemento gris empacado disminuyeron 17,9%, debido a los decrecimientos registrados en 19 de los 21 departamentos estudiados. Cundinamarca, Bogotá, Antioquia, Cesar, Huila, Valle del Cauca y Bolívar restaron 10,0 puntos porcentuales a la variación total. Los únicos departamentos hacia los que se incrementaron los despachos de cemento fueron Córdoba y Atlántico (cuadro 1).

El cemento gris despachado a granel disminuyó 9,4% con relación al mismo mes de 2012, debido en mayor medida a los decrecimientos registrados en los despachos al área de Bogotá y los departamentos de Antioquia, Caldas, Valle del Cauca y Cesar, que restaron en conjunto 14,9 puntos porcentuales a esta variación. Por el contrario, Cundinamarca y Bolívar sumaron 4,0 puntos porcentuales (cuadro 1).

**Cuadro 1**  
**Variación anual de los despachos de cemento gris por departamentos, según tipo de empaque**  
**Total Nacional**  
**Marzo 2013<sup>p</sup>**

Departamentos	Granel		Empacado		TOTAL	
	Variación anual %	Contribución ptos. porcentuales	Variación anual %	Contribución ptos. porcentuales	Variación anual %	Contribución ptos. porcentuales
<b>TOTAL</b>	<b>-9,4</b>	<b>-9,4</b>	<b>-17,9</b>	<b>-17,9</b>	<b>-15,4</b>	<b>-15,4</b>
Bogotá*	-30,2	-9,2	-19,9	-1,8	-25,9	-4,0
Antioquia	-25,1	-2,9	-11,2	-1,7	-14,7	-2,0
Cesar	-31,2	-0,6	-35,0	-1,3	-34,3	-1,1
Valle del Cauca	-12,3	-0,8	-14,0	-1,1	-13,6	-1,0
Huila	-14,2	-0,2	-35,9	-1,1	-31,5	-0,8
Boyacá	-8,7	-0,2	-26,3	-1,0	-22,9	-0,7
Caldas	-35,7	-1,4	-15,4	-0,3	-24,4	-0,7
Cundinamarca	26,4	2,3	-24,7	-1,9	-7,8	-0,6
Nariño	-15,1	-0,1	-39,4	-0,8	-36,2	-0,6
Casanare	19,1	0,2	-30,2	-0,9	-24,8	-0,6
Magdalena	1,1	0,0	-33,3	-0,8	-23,8	-0,6
Santander	3,0	0,3	-14,9	-0,9	-7,2	-0,5
N. de Santander	8,1	0,1	-25,3	-0,7	-22,1	-0,5
Risaralda	-21,7	-0,3	-18,1	-0,3	-19,0	-0,3
Bolívar	46,4	1,7	-23,3	-1,1	-6,4	-0,3
Tolima	43,9	0,6	-15,5	-0,5	-6,3	-0,2
Meta	35,1	0,5	-7,5	-0,3	-2,2	-0,1
Cauca	19,7	0,2	-1,2	0,0	3,1	0,1
Atlántico	2,6	0,2	4,9	0,2	4,0	0,2
Córdoba	19,9	0,2	18,8	0,6	18,9	0,5
Otros**	1,8	0,0	-27,9	-2,2	-25,0	-1,5

Fuente: Empresas productoras de cemento gris. Cálculos DANE.

\* Bogotá incluye los despachos de Funza, Mosquera, Soacha y Chía.

\*\*En "Otros" se encuentran agrupados los departamentos de: Guajira, Sucre, Quindío, Caquetá, Chocó, Arauca, Putumayo, San Andrés, Guaviare, Amazonas y Vaupés.

<sup>p</sup> Cifra provisional

### Variación año corrido (enero - marzo 2013 / enero - marzo 2012)

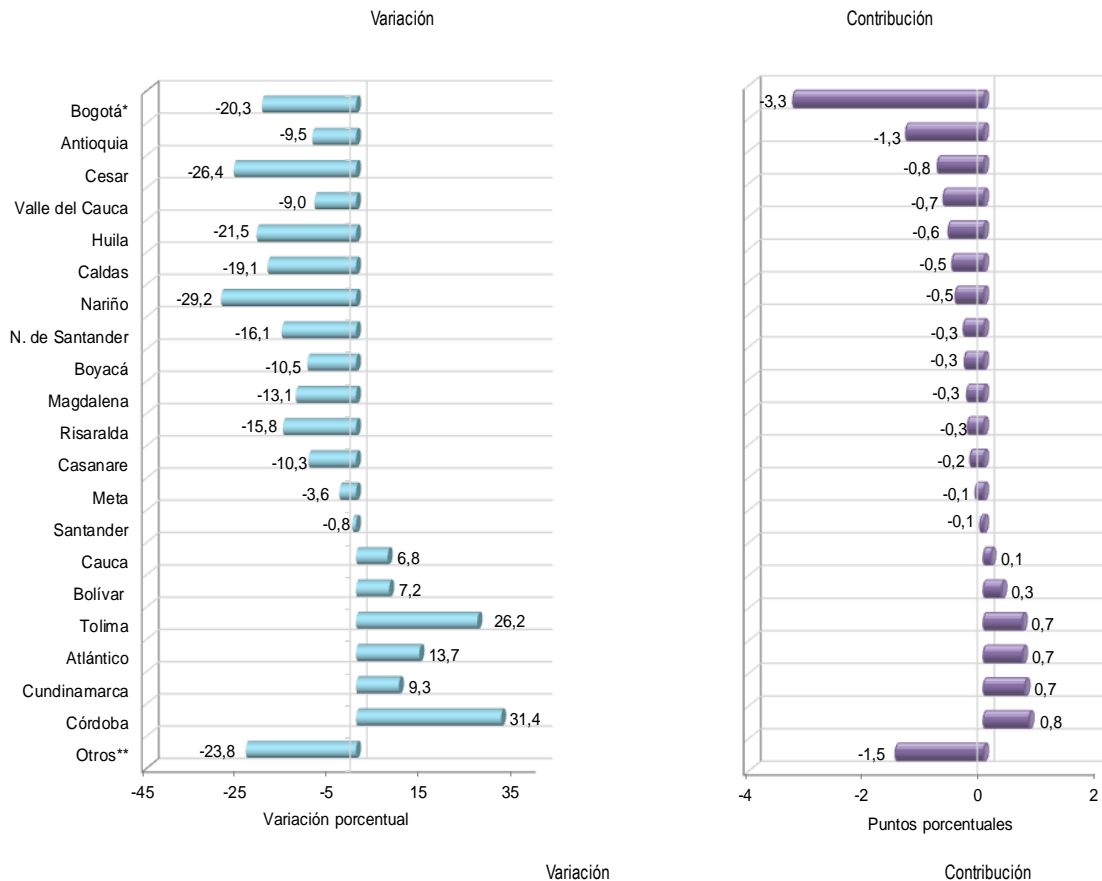
Según el departamento de destino de los despachos, en lo corrido del año hasta marzo, la ciudad de Bogotá (-20,3%) y los departamentos de Antioquia (-9,5%), Cesar (-26,4%), Valle del Cauca (-9,0%) y Huila (-21,5%) restaron 6,7 puntos porcentuales a la variación total (-7,6%). En contraste, los departamentos de Córdoba (31,4%), Cundinamarca (9,3%), Atlántico (13,7%) y Tolima (26,2%) sumaron en conjunto 2,9 puntos porcentuales (gráfico 15, cuadro 2).

**Gráfico 15**

**Variación y contribución año corrido de los despachos de cemento gris según departamento de destino**

**Total Nacional**

**Enero - marzo 2012 - 2013 <sup>P</sup>**



Fuente: Empresas productoras de cemento gris. Cálculos DANE.

\* Bogotá incluye los despachos de Funza, Mosquera, Soacha y Chía.

\*\*En "Otros" se encuentran agrupados los departamentos de: Guajira, Sucre, Quindío, Caquetá, Chocó, Arauca, Putumayo, San Andrés, Guaviare, Amazonas y Vaupés.

<sup>P</sup> Cifra provisional



**Cuadro 2**  
**Variación año corrido de los despachos de cemento gris por departamentos, según tipo de empaque**  
**Total Nacional**  
**Enero – marzo 2013<sup>p</sup>**

Departamentos	Granel		Empacado		TOTAL	
	Variación año corrido%	Contribución ptos. porcentuales	Variación año corrido%	Contribución ptos. porcentuales	Variación año corrido%	Contribución ptos. porcentuales
<b>TOTAL</b>	<b>-0,3</b>	<b>-0,3</b>	<b>-10,6</b>	<b>-10,6</b>	<b>-7,6</b>	<b>-7,6</b>
Bogotá*	-25,8	-8,2	-12,8	-1,2	-20,3	-3,3
Antioquia	-13,9	-1,6	-8,1	-1,2	-9,5	-1,3
Cesar	-18,8	-0,3	-27,8	-1,0	-26,4	-0,8
Valle del Cauca	-5,8	-0,4	-10,1	-0,8	-9,0	-0,7
Huila	-6,9	-0,1	-25,6	-0,8	-21,5	-0,6
Caldas	-24,4	-1,0	-15,2	-0,3	-19,1	-0,5
Nariño	26,7	0,2	-35,9	-0,7	-29,2	-0,5
N. de Santander	25,2	0,2	-20,1	-0,6	-16,1	-0,3
Boyacá	5,1	0,1	-14,1	-0,5	-10,5	-0,3
Magdalena	-3,0	-0,1	-17,2	-0,4	-13,1	-0,3
Risaralda	-34,1	-0,5	-9,1	-0,2	-15,8	-0,3
Casanare	26,4	0,2	-14,6	-0,4	-10,3	-0,2
Meta	23,8	0,4	-7,7	-0,4	-3,6	-0,1
Santander	13,5	1,3	-10,3	-0,6	-0,8	-0,1
Cauca	69,7	0,8	-6,6	-0,1	6,8	0,1
Bolívar	58,3	2,3	-11,3	-0,5	7,2	0,3
Tolima	79,9	1,1	15,7	0,5	26,2	0,7
Atlántico	15,3	0,9	12,7	0,6	13,7	0,7
Cundinamarca	52,7	4,4	-11,1	-0,8	9,3	0,7
Córdoba	24,7	0,2	32,2	1,0	31,4	0,8
Otros**	-6,3	-0,1	-25,9	-2,1	-23,8	-1,5

Fuente: Empresas productoras de cemento gris. Cálculos DANE.

\* Bogotá incluye los despachos de Funza, Mosquera, Soacha y Chía.

\*\*En "Otros" se encuentran agrupados los departamentos de: Guajira, Sucre, Quindío, Caquetá, Chocó, Arauca, Putumayo, San Andrés, Guaviare, Amazonas y Vaupés.

<sup>p</sup> Cifra provisional

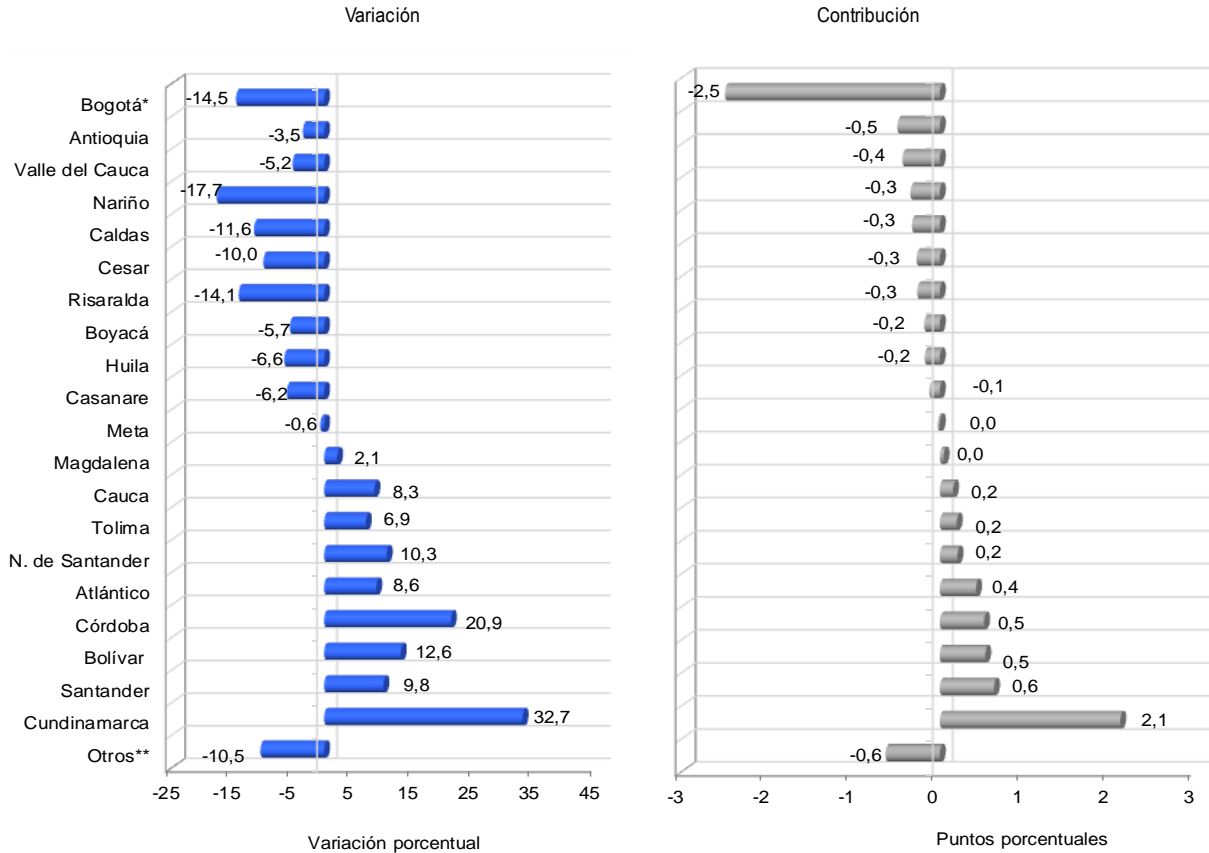
En el primer trimestre de 2013, el cemento gris empacado disminuyó 10,6% como resultado de los decrecimientos en los despachos a 18 de los 21 departamentos analizados (cuadro 2).

Durante el período de análisis, los despachos a granel registraron una disminución de 0,3%, explicado por los decrecimientos en 9 de los 21 departamentos analizados. En términos de contribución, Bogotá, Antioquia y Caldas restaron en conjunto 10,8 puntos porcentuales a la variación año corrido, mientras Cundinamarca, Bolívar y Santander sumaron en conjunto 8,0 puntos porcentuales (cuadro 2).

**Variación acumulada doce meses (abril 2012 - marzo 2013 / abril 2011 - marzo 2012)**

La reducción de 1,0% en los despachos de cemento gris registrada en los últimos doce meses se explicó por la disminución presentada en 12 de los 21 departamentos analizados. Bogotá, Antioquia y Valle del Cauca restaron 3,4 puntos porcentuales. Por el contrario, Cundinamarca (32,7%) sumó 2,1 puntos porcentuales a la variación total de los despachos de cemento gris (gráfico 16, cuadro 3).

**Gráfico 16**  
**Variación y contribución acumulada doce meses de los despachos de cemento gris según departamento de destino**  
**Total Nacional**  
**Abril 2012 - marzo 2013 <sup>P</sup>**



Fuente: Empresas productoras de cemento gris. Cálculos DANE.

\* Bogotá incluye los despachos de Funza, Mosquera, Soacha y Chía.

\*\*En "Otros" se encuentran agrupados los departamentos de: Guajira, Sucre, Quindío, Caquetá, Chocó, Arauca, Putumayo, San Andrés, Guaviare, Amazonas y Vaupés.

<sup>P</sup> Cifra provisional



**Cuadro 3**  
**Variación acumulada doce meses de los despachos de cemento gris por departamentos,**  
**según tipo de empaque**  
**Total Nacional**  
**Abril 2012 - marzo 2013<sup>p</sup>**

Departamentos	Granel		Empacado		TOTAL	
	Variación doce meses %	Contribución ptos. porcentuales	Variación doce meses %	Contribución ptos. porcentuales	Variación doce meses %	Contribución ptos. porcentuales
<b>TOTAL</b>	<b>8,3</b>	<b>8,3</b>	<b>-4,6</b>	<b>-4,6</b>	<b>-1,0</b>	<b>-1,0</b>
Bogotá*	-19,3	-6,8	-7,8	-0,8	-14,5	-2,5
Antioquia	8,2	0,9	-6,7	-1,0	-3,5	-0,5
Valle del Cauca	-2,4	-0,2	-6,1	-0,5	-5,2	-0,4
Nariño	22,7	0,2	-22,5	-0,5	-17,7	-0,3
Caldas	-8,4	-0,3	-13,6	-0,3	-11,6	-0,3
Cesar	57,1	0,5	-16,9	-0,6	-10,0	-0,3
Risaralda	-21,8	-0,3	-11,8	-0,2	-14,1	-0,3
Boyacá	4,5	0,1	-7,8	-0,3	-5,7	-0,2
Huila	18,9	0,3	-12,6	-0,4	-6,6	-0,2
Casanare	49,8	0,3	-10,7	-0,3	-6,2	-0,1
Meta	26,9	0,5	-4,7	-0,2	-0,6	0,0
Magdalena	11,2	0,2	-0,9	0,0	2,1	0,0
Cauca	50,2	0,6	-1,1	0,0	8,3	0,2
Tolima	50,0	0,8	-1,8	-0,1	6,9	0,2
N. de Santander	43,6	0,3	6,8	0,2	10,3	0,2
Atlántico	17,6	1,1	3,7	0,2	8,6	0,4
Córdoba	100,0	0,6	14,9	0,5	20,9	0,5
Bolívar	37,5	1,6	2,5	0,1	12,6	0,5
Santander	28,3	2,4	-1,4	-0,1	9,8	0,6
Cundinamarca	91,2	5,8	9,8	0,6	32,7	2,1
Otros**	-5,8	-0,1	-11,1	-0,8	-10,5	-0,6

Fuente: Empresas productoras de cemento gris. Cálculos DANE.

\* Bogotá incluye los despachos de Funza, Mosquera, Soacha y Chía.

\*\*En "Otros" se encuentran agrupados los departamentos de: Guajira, Sucre, Quindío, Caquetá, Chocó, Arauca, Putumayo, San Andrés, Guaviare, Amazonas y Vaupés.

<sup>p</sup> Cifra provisional

En los últimos doce meses hasta marzo de 2013, el cemento gris empacado disminuyó 4,6%, como resultado de los decrecimientos registrados en 16 de los 21 departamentos analizados (cuadro 3).

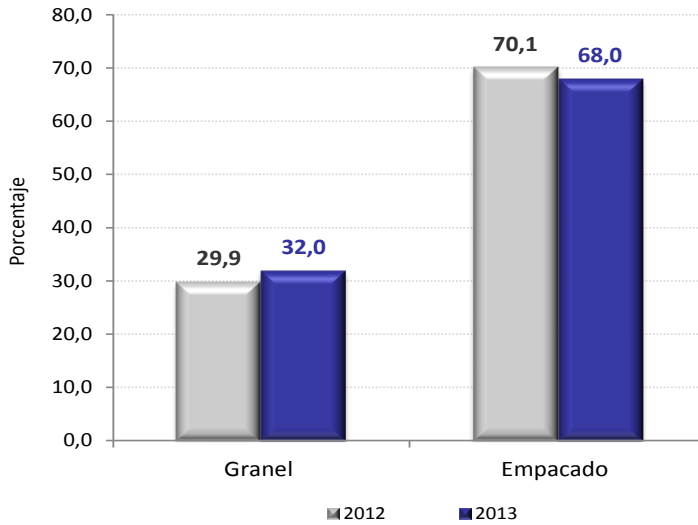
El incremento de 8,3% en los despachos del cemento a granel se explicó principalmente por las ventas a los departamentos de Cundinamarca, Santander, Bolívar, Atlántico y Antioquia, que aportaron en conjunto 11,8 puntos porcentuales; por su parte el área de Bogotá, restó 6,8 puntos porcentuales a dicho resultado (cuadro 3).



### 2.3 SEGÚN TIPO DE EMPAQUE

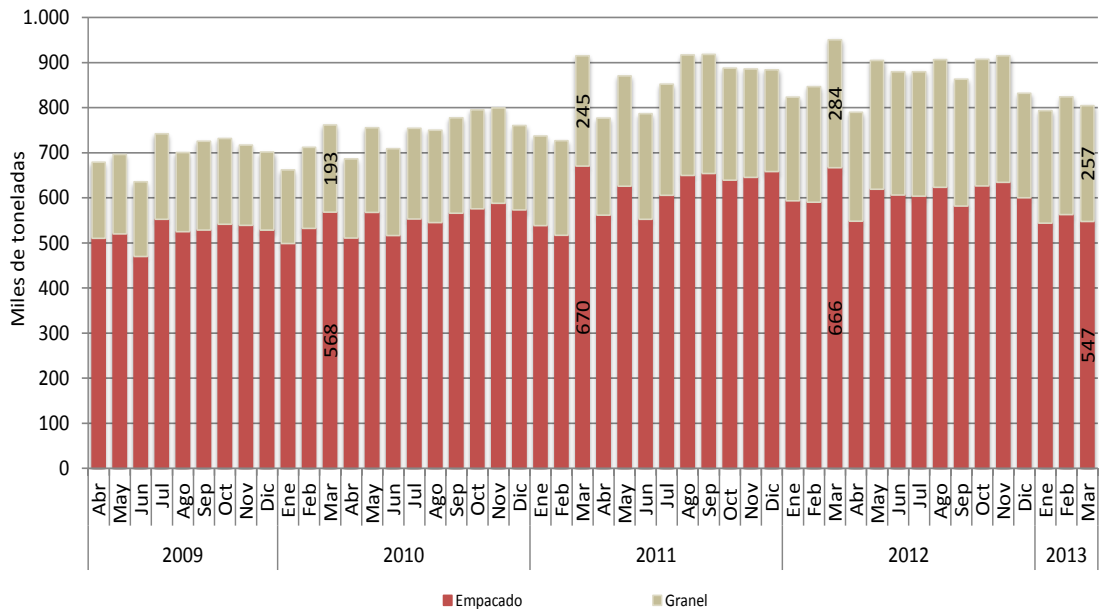
En marzo de 2013, 68,0% del cemento gris se distribuyó empacado (547,1 mil toneladas) y 32,0% a granel (257,4 mil toneladas) (gráfico 17 y 18, anexo A5).

**Gráfico 17**  
**Distribución de los despachos de cemento gris por tipo de empaque**  
**Total Nacional**  
**Marzo (2012- 2013<sup>P</sup>)**



Fuente: Empresas productoras de cemento gris. Cálculos DANE.  
<sup>P</sup> Cifra provisional

**Gráfico 18**  
**Despachos de cemento gris por tipo de empaque**  
**Total Nacional**  
**2009 (abril) – 2013 (marzo)<sup>P</sup>**



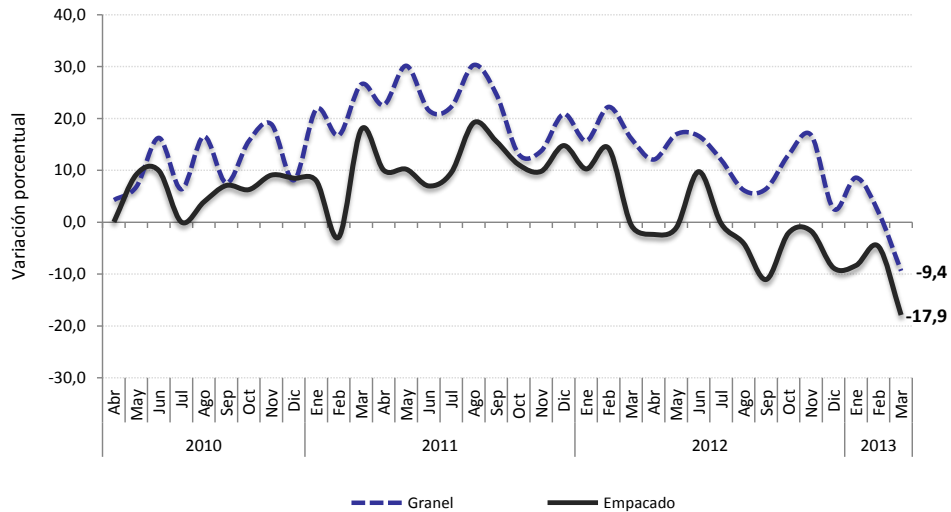
Fuente: Empresas productoras de cemento gris. Cálculos DANE.  
<sup>P</sup> Cifra provisional

NOTA: La diferencia en la suma de las variables, obedece al sistema de aproximación en el nivel de dígitos trabajados

## Variación anual (marzo 2013 / marzo 2012)

La disminución de 15,4% en los despachos de marzo de 2013 se explica por la disminución de 17,9% en el cemento gris empacado y la reducción de 9,4% en los despachos de cemento gris a granel (gráfico 19, anexo A5).

**Gráfico 19**  
Variación anual de despachos de cemento gris por tipo de empaque  
Total Nacional  
2010 (abril) - 2013 (marzo)<sup>P</sup>



Fuente: Empresas productoras de cemento gris. Cálculos DANE.

<sup>P</sup> Cifra provisional

El decrecimiento del cemento gris despachado empacado obedeció principalmente a la disminución en los despachos al canal comercialización, que restó 15,2 puntos porcentuales a la variación de -17,9% (cuadro 4).

Por su parte, la reducción en los despachos de cemento gris a granel se explica principalmente por el decrecimiento en los despachos al canal concreteras (-9,1%) y el canal fibrocemento (-39,9%) que restaron en conjunto 8,8 puntos porcentuales al mismo (cuadro 4).

**Cuadro 4**  
Variación anual de los despachos nacionales de cemento gris por tipo de empaque, según canal de distribución  
Marzo 2013<sup>P</sup>

Canal de distribución	Granel		Empacado		Total	
	Variación Anual (%)	Contribución (ptos. porcentuales)	Variación Anual (%)	Contribución (ptos. porcentuales)	Variación Anual (%)	Contribución (ptos. porcentuales)
<b>Total</b>	<b>-9,4</b>	<b>-9,4</b>	<b>-17,9</b>	<b>-17,9</b>	<b>-15,4</b>	<b>-15,4</b>
Concreteras	-9,1	-6,5	32,7	0,1	-8,5	-1,9
Comercialización	74,8	0,0	-19,6	-15,2	-19,5	-10,7
Constr. y contratistas	-0,9	-0,1	-13,2	-2,6	-10,3	-1,9
Fibrocemento	-39,9	-2,3	--	--	-39,9	-0,7
Prefabricados	-19,6	-1,3	-11,8	-0,1	-17,7	-0,5
Otros*	81,4	0,9	-8,3	-0,1	20,3	0,2

Fuente: Empresas productoras de cemento gris. Cálculos DANE.

\* El canal de distribución "otros" incluye despachos a gobierno, donaciones, consumo interno y ventas a empleados.

<sup>P</sup> Cifra provisional

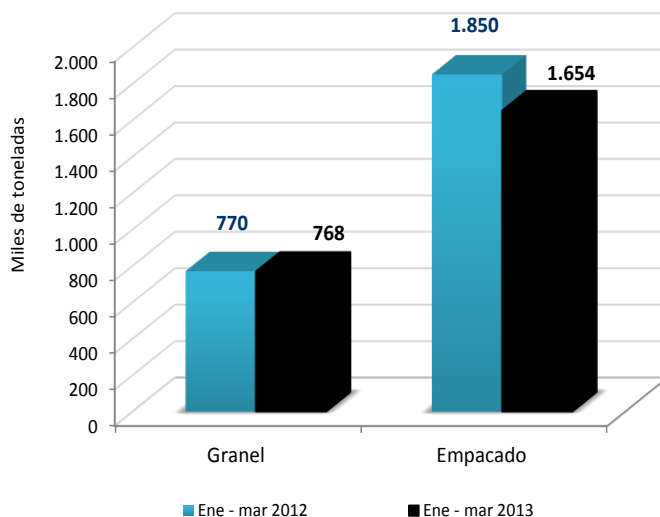
-- No aplica

## Variación año corrido (enero - marzo 2013 / enero - marzo 2012)

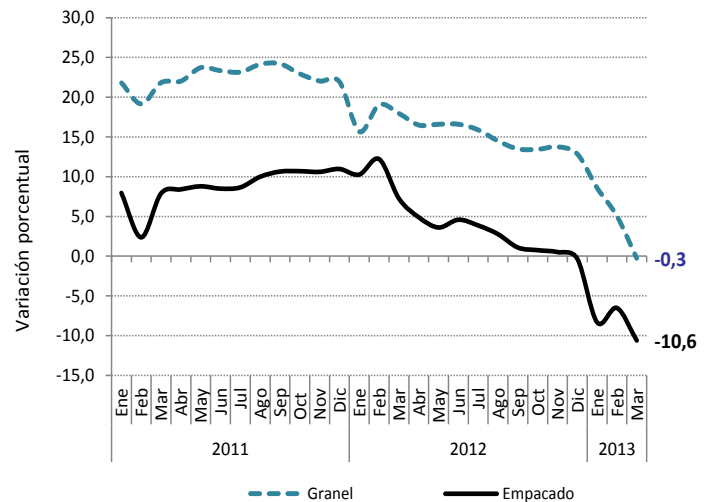
En lo corrido del año hasta marzo de 2013, los despachos nacionales de cemento gris empacado alcanzaron 1.653,5 mil toneladas, lo que significó una disminución de 10,6% frente a lo reportado en el mismo período de 2012 (gráfico 20 y 21, anexo A5).

El cemento gris despachado a granel disminuyó 0,3%, al pasar de 770,3 mil toneladas entre enero y marzo de 2012 a 768,2 mil toneladas en igual período de 2013 (gráfico 20 y 21, anexo A5).

**Gráfico 20**  
Despachos nacionales de cemento gris por tipo de empaque  
Total Nacional  
Enero - marzo (2012/2013)



**Gráfico 21**  
Variación año corrido de los despachos nacionales de cemento gris por tipo de empaque Total Nacional  
Enero - marzo (2011/2013)



Fuente: Empresas productoras de cemento gris. Cálculos DANE.  
P Cifra provisional

El decrecimiento en los despachos de cemento gris empacado se explica principalmente por la disminución registrada en el canal comercialización, que restó 10,3 puntos porcentuales a la variación (cuadro 5).

Por su parte, la reducción en el cemento gris despachado a granel, obedeció principalmente al decrecimiento en los despachos realizados al canal concreteras y fibrocemento que restó 3,7 puntos porcentuales al mismo, y al incremento en el canal constructores y contratistas que sumó 2,7 puntos porcentuales a la variación (cuadro 5).

**Cuadro 5**  
Variación año corrido de los despachos de cemento gris por tipo de empaque, según canal de distribución  
Enero - marzo (2012/2013)

Canal de distribución	Granel		Empacado		Total	
	Variación Año corrido (%)	Contribución (ptos. porcentuales)	Variación Año corrido (%)	Contribución (ptos. porcentuales)	Variación Año corrido (%)	Contribución (ptos. porcentuales)
<b>Total</b>	<b>-0,3</b>	<b>-0,3</b>	<b>-10,6</b>	<b>-10,6</b>	<b>-7,6</b>	<b>-7,6</b>
Concreteras	-2,7	-1,9	39,9	0,1	-2,2	-0,5
Comercialización	18,5	0,0	-13,2	-10,3	-13,2	-7,3
Constr.y contratistas	19,6	2,7	-1,7	-0,3	3,0	0,5
Fibrocemento	-29,6	-1,8	--	--	-29,6	-0,5
Prefabricados	-2,8	-0,2	2,4	0,0	-1,6	0,0
Otros*	81,2	1,0	-13,5	-0,1	17,9	0,2

Fuente: Empresas productoras de cemento gris. Cálculos DANE.

\* El canal de distribución "otros" incluye despachos a gobierno, donaciones, consumo interno y ventas a empleados.

P Cifra provisional

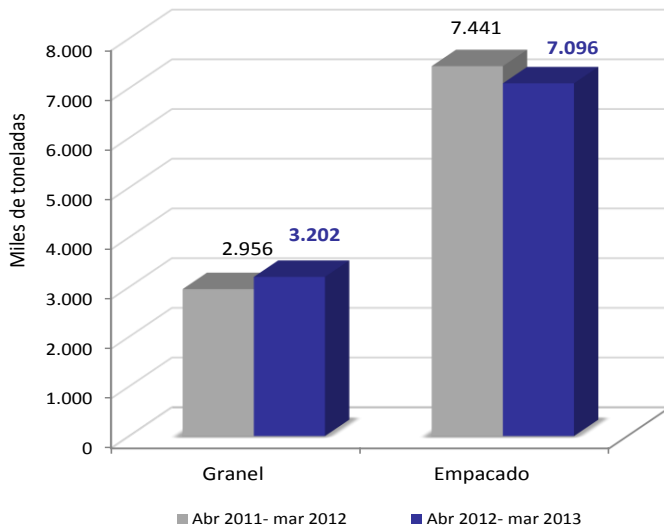
-No aplica

NOTA: La diferencia en la suma de las variables, obedece al sistema de aproximación en el nivel de dígitos trabajados

## Variación acumulada doce meses (Abril 2012 – marzo 2013 / abril 2011 – marzo 2012)

Entre abril de 2012 y marzo de 2013, los despachos de cemento empacado decrecieron 4,6%; por el contrario, el cemento despachado a granel aumentó 8,3% (gráfico 22 y 23, anexo A5).

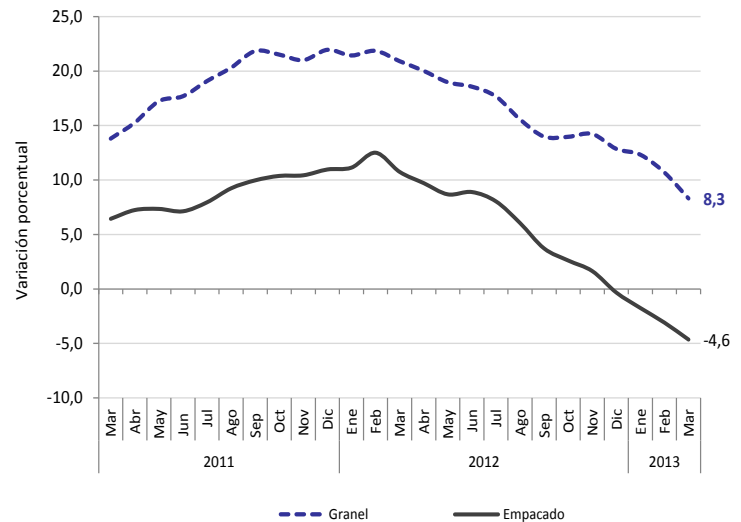
**Gráfico 22**  
Acumulados móviles de doce meses de los despachos nacionales de cemento gris por tipo de empaque  
Total Nacional  
Abril – marzo (2012 - 2013)<sup>P</sup>



Fuente: Empresas productoras de cemento gris. Cálculos DANE.

<sup>P</sup> Cifra provisional

**Gráfico 23**  
Variación acumulados móviles de doce meses de los despachos nacionales de cemento gris por tipo de empaque  
Total Nacional  
2011 (marzo) – 2013 (marzo)<sup>P</sup>



El decrecimiento en los despachos de cemento empacado se explica por la disminución registrada en los despachos al canal comercialización, que restó 7,3 puntos porcentuales, y el incremento de 13,0% en el canal constructores y contratistas, que aportó 2,2 puntos porcentuales (cuadro 6).

Según el canal de distribución, el incremento en el cemento despachado a granel se explica fundamentalmente por los aumentos a constructores y contratistas y a concreteras, que aportaron 8,3 puntos porcentuales a la variación (cuadro 6).

**Cuadro 6**  
Variación acumulada doce meses de los despachos nacionales de cemento gris por tipo de empaque, según canal de distribución  
Abril - marzo (2012-2013)<sup>P</sup>

Canal de distribución	Granel		Empacado		Total	
	Variación Doce meses (%)	Contribución (ptos. porcentuales)	Variación Doce meses (%)	Contribución (ptos. porcentuales)	Variación Doce meses (%)	Contribución (ptos. porcentuales)
<b>Total</b>	<b>8,3</b>	<b>8,3</b>	<b>-4,6</b>	<b>-4,6</b>	<b>-1,0</b>	<b>-1,0</b>
Concreteras	5,2	3,8	55,4	0,2	5,8	1,2
Comercialización	-90,9	-0,7	-9,1	-7,3	-9,4	-5,4
Constr.y contratistas	37,0	4,5	13,0	2,2	18,3	2,9
Fibrocemento	-6,5	-0,4	--	--	-6,5	-0,1
Prefabricados	6,0	0,4	24,9	0,2	10,4	0,3
Otros*	44,5	0,6	9,9	0,1	23,3	0,2

Fuente: Empresas productoras de cemento gris. Cálculos DANE.

\*El canal de distribución "otros" incluye despachos a gobierno, donaciones, consumo interno y ventas a empleados.

<sup>P</sup> Cifra provisional

-No aplica

NOTA: La diferencia en la suma de las variables, obedece al sistema de aproximación en el nivel de dígitos trabajados



## FICHA METODOLÓGICA

**Objetivo:** Determinar el comportamiento y estructura de la producción y despachos de cemento gris en el país.

**Alcance temático:** Establecer el volumen de los despachos y producción de cemento gris según canales de distribución, departamentos y tipo de empaque.

**Tipo de investigación:** Censo de empresas de cemento presentes en el país, mediante auto-diligenciamiento por parte de la fuente.

**Fuentes:** Compañías productoras de cemento gris que tienen plantas en el país.

**Periodicidad:** Mensual.

**Cobertura geográfica:** nacional, departamentos y Bogotá, D. C.

*Nota:* en este boletín la información tiene provisionalidad de un año.

### Variaciones analizadas

*Variación anual:* variación porcentual calculada en el mes de referencia  $i$  del año  $t$  ( $i,t$ ) y el mismo mes del año anterior ( $i,t-1$ ).

$$r_{i,t;i,t-1} = \left( \frac{X_{i,t}}{X_{i,t-1}} - 1 \right) * 100$$

*Variación año corrido:* variación porcentual calculada entre lo transcurrido del año hasta el mes de referencia  $i$  del año  $t$  ( $i,t$ ) y el mismo período del año anterior anterior ( $i,t-1$ ).

$$r_{i,t;i,t-1} = \left( \frac{X_{i,t}}{X_{i,t-1}} - 1 \right) * 100$$

*Variación acumulado doce meses:* variación porcentual calculada entre el acumulado de los últimos doce meses con relación al mes del año en referencia ( $i,t$ ) y el acumulado de igual período del año inmediatamente anterior ( $i,t-1$ ).

$$r_{i,t;i,t-1} = \left( \frac{X_{i,t}}{X_{i,t-1}} - 1 \right) * 100$$

donde,

$X_{i,t}$ = toneladas métricas de cemento gris producidas o despachadas, en el período de referencia ( $i,t$ ).

$X_{i,t-1}$ = toneladas métricas de cemento gris producidas o despachadas, en el período inmediatamente anterior al mes de referencia ( $i-1,t$ ).



## ANEXOESTADÍSTICO

A1. Evolución de la producción y despachos nacionales de cemento gris  
2009 (abril) - 2013 (marzo)<sup>P</sup>

Año	Mes	Toneladas		Variación (%)			Variación (%)			
		Producción	Despachos Nacionales	Producción			Despachos nacionales			
				Anual	Año corrido	Doce meses	Anual	Año corrido	Doce meses	
2009	Abr	757.117	678.661	(-)	(-)	(-)	(-)	(-)	(-)	
	May	816.612	695.755	(-)	(-)	(-)	(-)	(-)	(-)	
	Jun	734.996	635.399	(-)	(-)	(-)	(-)	(-)	(-)	
	Jul	767.767	741.964	(-)	(-)	(-)	(-)	(-)	(-)	
	Ago	790.129	700.400	(-)	(-)	(-)	(-)	(-)	(-)	
	Sep	751.160	725.188	(-)	(-)	(-)	(-)	(-)	(-)	
	Oct	750.262	731.459	(-)	(-)	(-)	(-)	(-)	(-)	
	Nov	800.924	716.676	(-)	(-)	(-)	(-)	(-)	(-)	
	Dic	804.175	701.445	(-)	(-)	(-)	(-)	(-)	(-)	
	2010	Ene	692.439	661.697	(-)	(-)	(-)	(-)	(-)	(-)
		Feb	741.123	711.608	(-)	(-)	(-)	(-)	(-)	(-)
		Mar	813.412	761.517	(-)	(-)	(-)	(-)	(-)	(-)
Abr		712.880	686.065	-5,8	(-)	(-)	1,1	(-)	(-)	
May		813.100	755.619	-0,4	(-)	(-)	8,6	(-)	(-)	
Jun		735.585	708.922	0,1	(-)	(-)	11,6	(-)	(-)	
Jul		815.345	754.068	6,2	(-)	(-)	1,6	(-)	(-)	
Ago		855.570	749.921	8,3	(-)	(-)	7,1	(-)	(-)	
Sep		784.709	777.479	4,5	(-)	(-)	7,2	(-)	(-)	
Oct		834.039	795.136	11,2	(-)	(-)	8,7	(-)	(-)	
Nov		812.574	799.131	1,5	(-)	(-)	11,5	(-)	(-)	
Dic		894.003	760.220	11,2	(-)	(-)	8,4	(-)	(-)	
2011	Ene	760.747	736.902	9,9	9,9	(-)	11,4	11,4	(-)	
	Feb	754.075	726.419	1,7	5,7	(-)	2,1	6,6	(-)	
	Mar	1.006.055	914.688	23,7	12,2	6,1	20,1	11,4	8,3	
	Abr	850.575	776.826	19,3	13,9	8,1	13,2	11,8	9,3	
	May	933.348	870.178	14,8	14,1	9,4	15,2	12,5	9,9	
	Jun	863.386	786.508	17,4	14,6	10,8	10,9	12,3	9,8	
	Jul	927.677	851.729	13,8	14,5	11,5	13,0	12,4	10,8	
	Ago	937.922	916.551	9,6	13,8	11,6	22,2	13,7	12,1	
	Sep	937.029	918.049	19,4	14,5	12,8	18,1	14,2	13,0	
	Oct	948.855	887.709	13,8	14,4	13,0	11,6	13,9	13,3	
	Nov	897.775	885.830	10,5	14,0	13,8	10,8	13,6	13,2	
	Dic	961.094	883.854	7,5	13,4	13,4	16,3	13,8	13,8	
2012	Ene	868.474	823.284	14,2	14,2	13,7	11,7	11,7	13,8	
	Feb	865.408	846.615	14,8	14,5	14,7	16,5	14,1	15,0	
	Mar	998.847	950.453	-0,7	8,4	12,4	3,9	10,2	13,5	
	Abr	852.138	789.542	0,2	6,3	10,8	1,6	8,1	12,5	
	May	919.675	904.691	-1,5	4,6	9,4	4,0	7,2	11,5	
	Jun	906.243	879.220	5,0	4,7	8,4	11,8	7,9	11,5	
	Jul	910.743	879.633	-1,8	3,7	7,1	3,3	7,2	10,7	
	Ago	942.864	906.463	0,5	3,3	6,3	-1,1	6,1	8,7	
	Sep	894.974	862.747	-4,5	2,4	4,3	-6,0	4,6	6,6	
	Oct	885.860	906.791	-6,6	1,4	2,6	2,1	4,3	5,8	
	Nov	931.125	915.070	3,7	1,6	2,1	3,3	4,2	5,2	
	Dic	948.435	831.485	-1,3	1,4	1,4	-5,9	3,4	3,4	
2013	Ene	803.846	793.547	-7,4	-7,4	-0,2	-3,6	-3,6	2,2	
	Feb	823.731	823.674	-4,8	-6,1	-1,6	-2,7	-3,2	0,8	
	Mar	930.060	804.534	-6,9	-6,4	-2,2	-15,4	-7,6	-1,0	

Fuente: Empresas productoras de cemento gris. Cálculos DANE.

(-) Sin información

<sup>P</sup> Cifra provisional

Fecha de publicación: 26 de abril 2013

NOTA: La diferencia en la suma de las variables, obedece al sistema de aproximación en el nivel de dígitos trabajados

**A2. Despachos nacionales de cemento gris por canal de distribución****2009 (abril) - 2013 (marzo)<sup>P</sup>**

Toneladas

Año	Mes	Concreteiras	Comercialización	Constructores y contratistas	Fibroemento	Prefabricados	Otros <sup>1</sup>	Total	
<b>2009</b>	Abr	116.602	406.388	119.278	12.666	17.165	6.562	678.661	
	May	121.007	413.063	125.680	13.851	15.490	6.664	695.755	
	Jun	119.887	370.383	110.851	12.602	15.761	5.915	635.399	
	Jul	128.727	441.850	128.709	16.466	17.474	8.738	741.964	
	Ago	118.969	428.980	114.507	14.223	16.140	7.581	700.400	
	Sep	140.034	423.709	123.322	13.983	16.992	7.147	725.188	
	Oct	134.772	435.983	122.846	14.359	16.053	7.446	731.459	
	Nov	125.389	438.113	114.914	13.752	15.779	8.728	716.676	
	Dic	127.003	444.194	94.693	11.516	15.432	8.608	701.445	
	<b>2010</b>	Ene	112.067	414.475	100.936	13.181	15.566	5.474	661.697
		Feb	122.759	436.462	110.986	17.680	17.429	6.293	711.608
		Mar	134.051	461.855	123.759	16.337	17.666	7.849	761.517
Abr		118.338	418.516	111.778	14.775	16.192	6.465	686.065	
May		132.895	468.049	115.164	17.033	15.363	7.114	755.619	
Jun		136.972	424.895	112.101	14.223	13.837	6.303	708.922	
Jul		143.391	459.118	114.763	14.794	15.277	6.725	754.068	
Ago		144.011	449.061	116.929	14.147	16.342	9.430	749.921	
Sep		150.779	468.512	115.492	16.298	18.353	8.046	777.479	
Oct		158.239	485.269	113.483	15.646	16.862	5.638	795.136	
Nov		145.039	504.455	111.933	15.845	16.640	5.220	799.131	
Dic		133.532	501.102	92.030	11.788	15.624	6.145	760.220	
<b>2011</b>	Ene	136.343	451.916	105.509	18.270	14.366	10.498	736.902	
	Feb	153.751	436.081	101.475	16.317	14.068	4.728	726.419	
	Mar	179.287	567.066	123.187	20.059	18.244	6.846	914.688	
	Abr	164.059	472.871	105.029	13.844	15.064	5.959	776.826	
	May	184.051	520.236	123.157	16.154	19.062	7.518	870.178	
	Jun	173.712	452.761	116.363	17.361	17.473	8.838	786.508	
	Jul	183.912	499.637	125.392	15.023	20.169	7.596	851.729	
	Ago	192.728	530.467	147.494	14.308	23.060	8.494	916.551	
	Sep	193.093	531.580	149.320	12.549	23.724	7.783	918.049	
	Oct	182.093	523.676	136.287	13.711	23.870	8.072	887.709	
	Nov	176.881	521.919	141.370	12.545	24.200	8.914	885.830	
	Dic	170.043	540.539	128.851	11.778	22.055	10.589	883.854	
<b>2012</b>	Ene	167.426	470.000	138.290	14.355	24.206	9.006	823.284	
	Feb	185.799	454.248	156.314	15.562	25.269	9.423	846.615	
	Mar	206.964	519.135	172.760	16.613	25.255	9.725	950.453	
	Abr	173.980	433.422	138.718	13.103	22.359	7.960	789.542	
	May	208.186	479.829	166.544	15.902	24.943	9.286	904.691	
	Jun	202.305	468.539	162.289	14.416	22.497	9.175	879.220	
	Jul	199.361	462.079	167.330	14.299	25.379	11.185	879.633	
	Ago	206.134	483.669	166.501	14.044	25.006	11.109	906.463	
	Sep	199.182	445.539	167.060	15.965	24.306	10.695	862.747	
	Oct	201.282	475.866	176.321	17.904	24.929	10.488	906.791	
	Nov	197.940	491.606	172.789	15.534	25.924	11.276	915.070	
	Dic	170.234	478.029	141.562	8.517	21.834	11.309	831.485	
<b>2013</b>	Ene	171.317	406.741	165.539	12.511	26.865	10.574	793.547	
	Feb	187.378	428.209	160.978	10.280	25.907	10.921	823.674	
	Mar	189.343	417.660	155.050	9.986	20.798	11.698	804.534	

Fuente: Empresas productoras de cemento gris. Cálculos DANE.

<sup>1</sup> El canal de distribución "otros" incluye los despachos a gobierno, donaciones, consumo interno y ventas a empleados.<sup>P</sup> Cifra provisional

Fecha de publicación: 26 de abril 2013

NOTA: La diferencia en la suma de las variables, obedece al sistema de aproximación en el nivel de dígitos trabajados



### A3.Comportamiento de los despachos nacionales de cemento gris según canal de distribución marzo 2013<sup>P</sup>

Canal Distribución	Anual		Año corrido		Doce meses	
	Variación (%)	Contribución ptos. porcentuales	Variación (%)	Contribución ptos. porcentuales	Variación (%)	Contribución ptos. porcentuales
Total	-15,4	-15,4	-7,6	-7,6	-1,0	-1,0
Concreteteras	-8,5	-1,9	-2,2	-0,5	5,8	1,2
Comercialización	-19,5	-10,7	-13,2	-7,3	-9,4	-5,4
Constr.y contratistas	-10,3	-1,9	3,0	0,5	18,3	2,9
Fibrocemento	-39,9	-0,7	-29,6	-0,5	-6,5	-0,1
Prefabricados	-17,7	-0,5	-1,6	0,0	10,4	0,3
Otros*	20,3	0,2	17,9	0,2	23,3	0,2

Fuente: Empresas productoras de cemento gris. Cálculos DANE.

<sup>1</sup> El canal de distribución "otros" incluye los despachos a gobierno, donaciones, consumo interno y ventas a empleados.

<sup>P</sup> Cifra provisional

Fecha de publicación: 26 de abril 2013







## A5. Despachos nacionales de cemento gris por tipo de empaque

2009 (abril) - 2013 (marzo)<sup>P</sup>

Año	Mes	Tipo de Empaque		Total	Variación anual (%)			Variación año corrido (%)			Variación doce meses (%)				
		Toneladas			Granel	Empacado	Total	Granel	Empacado	Total	Granel	Empacado	Total		
		Granel	Empacado												
2009	Abr	168.424	510.237	678.661	(-)	(-)	(-)	(-)	(-)	(-)	(-)	(-)	(-)	(-)	
	May	175.741	520.013	695.755	(-)	(-)	(-)	(-)	(-)	(-)	(-)	(-)	(-)	(-)	
	Jun	165.755	469.644	635.399	(-)	(-)	(-)	(-)	(-)	(-)	(-)	(-)	(-)	(-)	
	Jul	189.456	552.507	741.964	(-)	(-)	(-)	(-)	(-)	(-)	(-)	(-)	(-)	(-)	
	Ago	175.691	524.709	700.400	(-)	(-)	(-)	(-)	(-)	(-)	(-)	(-)	(-)	(-)	
	Sep	197.082	528.105	725.188	(-)	(-)	(-)	(-)	(-)	(-)	(-)	(-)	(-)	(-)	
	Oct	189.930	541.529	731.459	(-)	(-)	(-)	(-)	(-)	(-)	(-)	(-)	(-)	(-)	
	Nov	177.752	538.924	716.676	(-)	(-)	(-)	(-)	(-)	(-)	(-)	(-)	(-)	(-)	
	Dic	172.774	528.671	701.445	(-)	(-)	(-)	*	(-)	(-)	(-)	(-)	(-)	(-)	
	2010	Ene	163.156	498.541	661.697	(-)	(-)	(-)	(-)	(-)	(-)	(-)	(-)	(-)	(-)
		Feb	179.647	531.962	711.608	(-)	(-)	(-)	(-)	(-)	(-)	(-)	(-)	(-)	(-)
		Mar	193.241	568.276	761.517	(-)	(-)	(-)	(-)	(-)	(-)	(-)	(-)	(-)	(-)
Abr		175.610	510.455	686.065	4,3	0,0	1,1	(-)	(-)	(-)	(-)	(-)	(-)	(-)	
May		187.779	567.840	755.619	6,8	9,2	8,6	(-)	(-)	(-)	(-)	(-)	(-)	(-)	
Jun		192.691	516.231	708.922	16,3	9,9	11,6	(-)	(-)	(-)	(-)	(-)	(-)	(-)	
Jul		201.458	552.609	754.068	6,3	0,0	1,6	(-)	(-)	(-)	(-)	(-)	(-)	(-)	
Ago		204.749	545.171	749.921	16,5	3,9	7,1	(-)	(-)	(-)	(-)	(-)	(-)	(-)	
Sep		211.986	565.493	777.479	7,6	7,1	7,2	(-)	(-)	(-)	(-)	(-)	(-)	(-)	
Oct		219.637	575.498	795.136	15,6	6,3	8,7	(-)	(-)	(-)	(-)	(-)	(-)	(-)	
Nov		211.334	587.797	799.131	18,9	9,1	11,5	(-)	(-)	(-)	(-)	(-)	(-)	(-)	
Dic		186.748	573.472	760.220	8,1	8,5	8,4	(-)	(-)	(-)	(-)	(-)	(-)	(-)	
2011	Ene	198.723	538.179	736.902	21,8	8,0	11,4	21,8	8,0	11,4	(-)	(-)	(-)	(-)	
	Feb	209.737	516.682	726.419	16,7	-2,9	2,1	19,2	2,4	6,6	(-)	(-)	(-)	(-)	
	Mar	244.616	670.071	914.688	26,6	17,9	20,1	21,8	7,9	11,4	13,8	6,4	8,3	8,3	
	Abr	215.303	561.524	776.826	22,6	10,0	13,2	22,0	8,4	11,8	15,3	7,2	9,3	9,3	
	May	244.407	625.771	870.178	30,2	10,2	15,2	23,7	8,8	12,5	17,2	7,3	9,9	9,9	
	Jun	234.228	552.280	786.508	21,6	7,0	10,9	23,3	8,5	12,3	17,7	7,1	9,8	9,8	
	Jul	246.252	605.476	851.729	22,2	9,6	13,0	23,2	8,7	12,4	19,1	8,0	10,8	10,8	
	Ago	266.801	649.749	916.551	30,3	19,2	22,2	24,1	10,0	13,7	20,3	9,2	12,1	12,1	
	Sep	264.337	653.712	918.049	24,7	15,6	18,1	24,2	10,6	14,2	21,8	10,0	13,0	13,0	
	Oct	248.395	639.314	887.709	13,1	11,1	11,6	22,9	10,7	13,9	21,5	10,4	13,3	13,3	
	Nov	240.372	645.458	885.830	13,7	9,8	10,8	22,0	10,6	13,6	21,0	10,4	13,2	13,2	
	Dic	225.684	658.171	883.854	20,8	14,8	16,3	21,9	11,0	13,8	21,9	11,0	13,8	13,8	
2012	Ene	229.869	593.415	823.284	15,7	10,3	11,7	15,7	10,3	11,7	21,4	11,1	13,8	13,8	
	Feb	256.367	590.248	846.615	22,2	14,2	16,5	19,0	12,2	14,1	21,8	12,5	15,0	15,0	
	Mar	284.100	666.353	950.453	16,1	-0,6	3,9	18,0	7,3	10,2	20,9	10,7	13,5	13,5	
	Abr	241.294	548.248	789.542	12,1	-2,4	1,6	16,5	4,9	8,1	20,0	9,7	12,5	12,5	
	May	285.787	618.903	904.691	16,9	-1,1	4,0	16,6	3,6	7,2	19,0	8,7	11,5	11,5	
	Jun	273.137	606.082	879.220	16,6	9,7	11,8	16,6	4,6	7,9	18,6	8,9	11,5	11,5	
	Jul	275.821	603.811	879.633	12,0	-0,3	3,3	15,9	3,9	7,2	17,7	8,0	10,7	10,7	
	Ago	283.275	623.188	906.463	6,2	-4,1	-1,1	14,5	2,8	6,1	15,6	6,1	8,7	8,7	
	Sep	281.340	581.407	862.747	6,4	-11,1	-6,0	13,5	1,1	4,6	14,0	3,7	6,6	6,6	
	Oct	280.680	626.110	906.791	13,0	-2,1	2,1	13,4	0,7	4,3	14,0	2,6	5,8	5,8	
	Nov	280.720	634.349	915.070	16,8	-1,7	3,3	13,7	0,5	4,2	14,2	1,6	5,2	5,2	
	Dic	231.442	600.044	831.485	2,6	-8,8	-5,9	12,9	-0,3	3,4	12,9	-0,3	3,4	3,4	
2013	Ene	249.598	543.949	793.547	8,6	-8,3	-3,6	8,6	-8,3	-3,6	12,3	-1,7	2,2	2,2	
	Feb	261.179	562.495	823.674	1,9	-4,7	-2,7	5,0	-6,5	-3,2	10,7	-3,1	0,8	0,8	
	Mar	257.440	547.094	804.534	-9,4	-17,9	-15,4	-0,3	-10,6	-7,6	8,3	-4,6	-1,0	-1,0	

Fuente: Empresas productoras de cemento gris. Cálculos DANE.

(-) Sin información

<sup>P</sup> Cifra provisional

Fecha de publicación: 26 de abril 2013



A6. Desapachos nacionales de cemento a granel por departamentos 2011 - 2013 (m3 en mil)

Table with columns: Año, Mes, Total, and 19 departments (Antioquia to Valle del Cauca). Rows list monthly data for 2011, 2012, and 2013. Includes a 'DEPARTAMENTO' header for the department names.

Nota: La diferencia en la suma de las variables, obedece al sistema de aproximación en el nivel de dígitos trabajados

Fuente: Empresas productoras de cemento gris, Cálculos DANE. 1 Bogotá incluye los despachos a Funza, Soacha, Mosquera y Chía. 2 En 'Otros' se encuentran agrupados los departamentos de Chocó, Guaviare, Vaupés, Amazonas, Vichada y San Andrés. P Cifra provisional. Fecha de publicación: 26 de abril 2013.

Valor

NOTA: La diferencia en la suma de las variables, obedece al sistema de aproximación en el nivel de dígitos trabajados





