

ESTADÍSTICAS DE CEMENTO GRIS Marzo 2011



Contenido

Resumen

1. Resultados Generales
2. Despachos nacionales de Cemento Gris
 - 2.1 Según canales de distribución.
 - 2.2 Según departamento destino de los despachos.
 - 2.3 Según tipo de empaque

Ficha metodológica

Anexo estadístico

RESUMEN

Variación anual

En marzo de 2011, la producción de cemento gris en el país ascendió a 1.006.055 toneladas, cifra superior en 23,7% a la del mismo mes de 2010. En este mismo mes se despacharon 914.688 toneladas de cemento gris al mercado nacional, lo que significó un incremento de 20,1% frente a lo reportado en marzo de 2010.

El incremento en los despachos de cemento fue ocasionado principalmente por el aumento en los despachos al canal comercialización, que aportó 13,8 puntos porcentuales a la variación anual.

Teniendo en cuenta el tipo de empaque, la variación anual en los despachos de cemento gris se explica por los incrementos de 26,6% en el cemento despachado a granel y 17,9% en el cemento empaçado.

Por departamento de destino, se presentaron aumentos en los despachos de cemento en 19 de los 21 departamentos analizados. Los mayores incrementos se registraron en Huila, Casanare, Cesar y Boyacá. Así mismo, los departamentos agrupados en "otros" aumentaron 51,8%.

En marzo de 2011, 56,3% de las toneladas de cemento gris despachadas se destinaron a Bogotá, Antioquia, Valle del Cauca, Santander, Cundinamarca y Atlántico.

Variación mensual

En marzo de 2011, la producción de cemento gris aumentó 33,4% con relación al mes anterior. Así mismo los despachos nacionales de cemento aumentaron 25,9% al pasar de 726.419 toneladas en febrero de 2011 a 914.688 toneladas en marzo del mismo año.

En el período de referencia, se registraron incrementos en los despachos a los seis canales de distribución. En términos de contribución, el principal aumento se presentó en los despachos al canal comercialización (30,0%), al aportar 18,0 puntos porcentuales a la variación total.

Los despachos de cemento empaçado y a granel registraron incrementos de 29,7% y 16,6%, respectivamente.

Todos los departamentos de destino analizados presentaron incremento en las compras de cemento en el mes, destacándose los registrados en Antioquia (22,4%), Bogotá (15,7%) y Valle del Cauca (25,8%), por su contribución conjunta de 8,2 puntos porcentuales a la variación total de los despachos.

Director
Jorge Raúl Bustamante Roldán

Subdirector
Carlos Eduardo Sepúlveda Rico

**Director de Metodología y
Producción Estadística**
Eduardo Efraín Freire Delgado

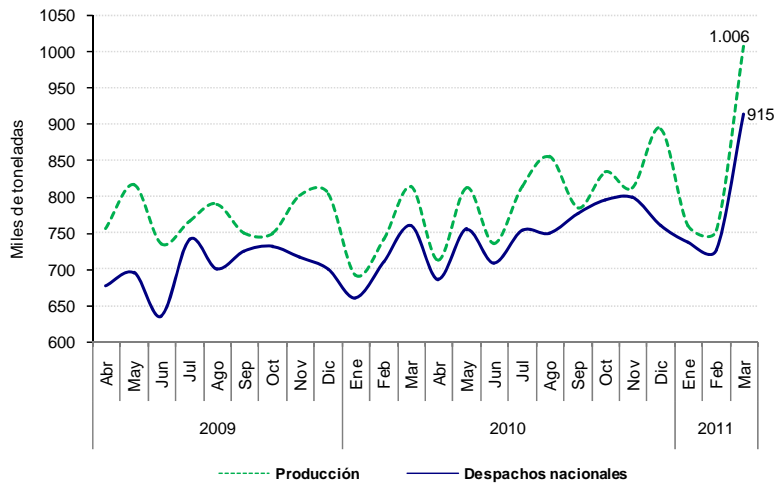
1. RESULTADOS GENERALES

Producción y despachos nacionales de cemento gris

Variación anual (Marzo 2011 / marzo 2010)

En marzo de 2011, la producción de cemento gris en el país ascendió a 1.006.055 toneladas, cifra superior en 23,7% a la del mismo mes de 2010. En este mismo mes se despacharon 914.688 toneladas de cemento gris al mercado nacional, lo que significó un incremento de 20,1% frente a marzo de 2010 (gráfico 1 y 2, anexo A1).

Gráfico 1
Producción y despachos de cemento gris
Total Nacional
Abril 2009 - marzo 2011^P

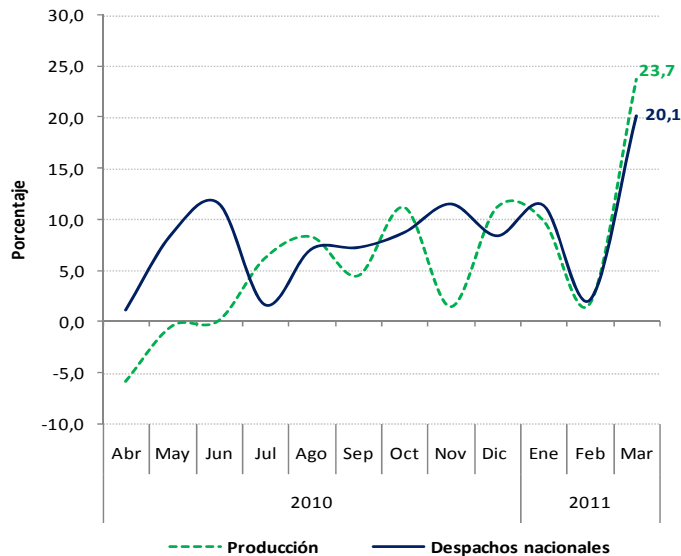


Fuente: Empresas productoras de cemento gris. Cálculos DANE.

Nota: La diferencia entre la producción y los despachos corresponde a exportaciones y, en menor magnitud, a existencias.

^P Cifra provisional

Gráfico 2
Variación anual de la producción y los despachos de cemento gris
Total Nacional
Abril 2010 – marzo 2011^P



Fuente: Empresas productoras de cemento gris. Cálculos DANE.

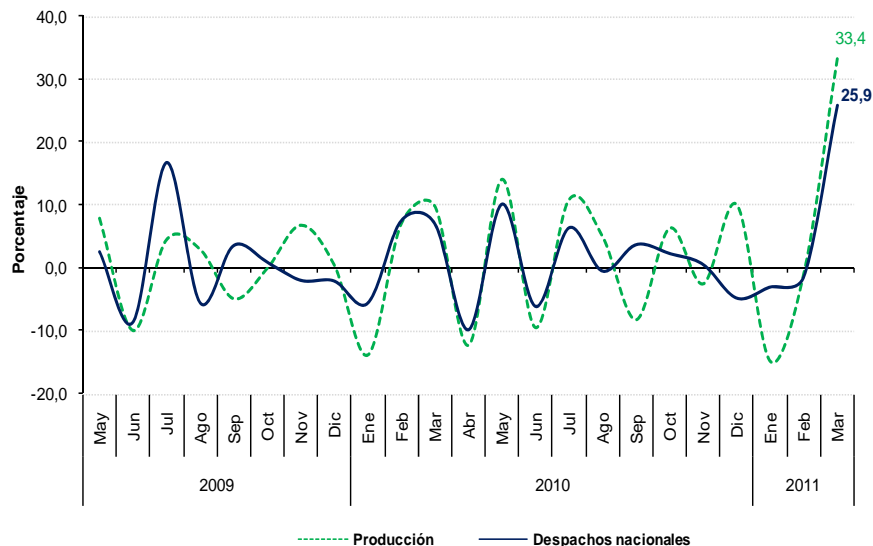
^P Cifra provisional

NOTA: La diferencia en la suma de las variables, obedece al sistema de aproximación en el nivel de dígitos trabajados

Variación mensual (Marzo 2011 / febrero 2011)

En marzo de 2011 se produjeron 251.980 toneladas de cemento gris más que en febrero del mismo año, lo que correspondió a un aumento del 33,4%. Así mismo, los despachos nacionales de cemento aumentaron 25,9% al pasar de 726.419 toneladas en febrero a 914.688 toneladas en marzo de 2011 (gráfico 3 y anexo A1).

Gráfico 3
Variación mensual de la producción y los despachos de cemento gris
Total Nacional
Mayo 2009 – marzo 2011^P



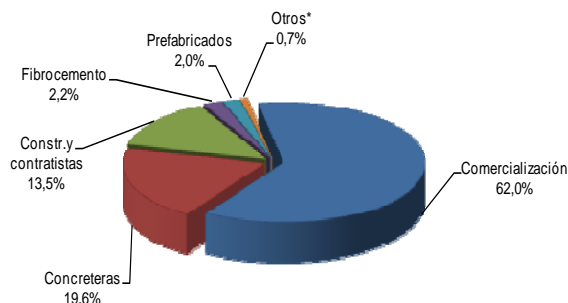
Fuente: Empresas productoras de cemento gris. Cálculos DANE.
^P Cifra provisional

2. DESPACHOS NACIONALES DE CEMENTO GRIS

2.1 SEGÚN CANALES DE DISTRIBUCIÓN

En marzo de 2011, el 62,0% del total de cemento gris despachado, fue destinado a comerciantes (567.066 toneladas), 19,6% a concreteteras (179.287 toneladas) y 13,5% a constructores y contratistas (123.187 toneladas) (gráfico 4 y diagrama 1).

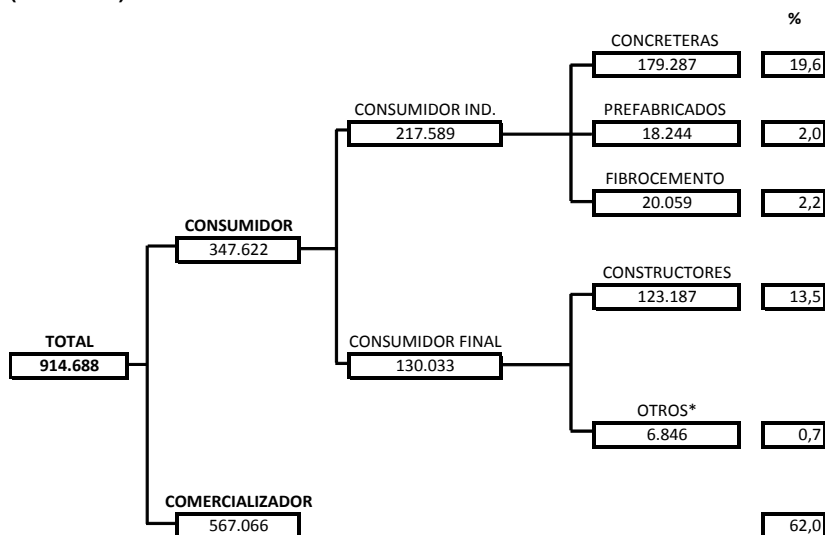
Gráfico 4
Distribución de los despachos de cemento gris según canal de distribución
Total Nacional
Marzo 2011^P



Fuente: Empresas productoras de cemento gris. Cálculos DANE.
* El canal de distribución "otros" incluye despachos a gobierno, donaciones, consumo interno y ventas a empleados.
^P Cifra provisional

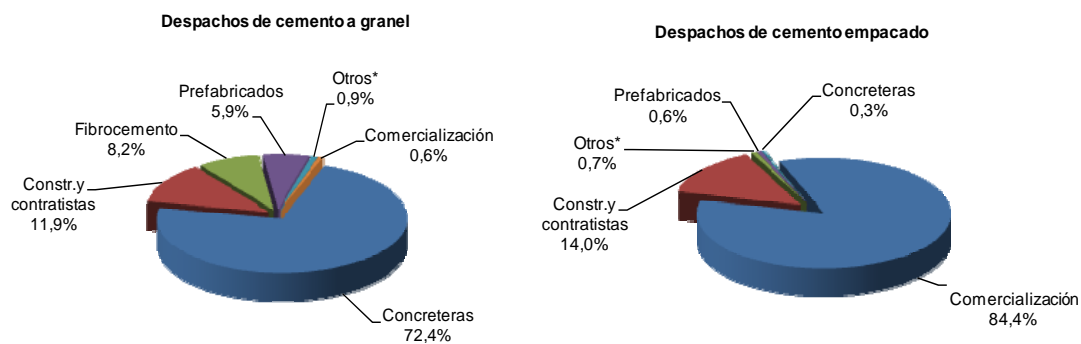
NOTA: La diferencia en la suma de las variables, obedece al sistema de aproximación en el nivel de dígitos trabajados

Diagrama 1
Despachos según canal de distribución
Marzo 2011^P
(Toneladas)



Fuente: Empresas productoras de cemento gris. Cálculos DANE.
 * El canal de distribución "otros" incluye despachos a gobierno, donaciones, consumo interno y ventas a empleados.
^P Cifra provisional

Gráfico 5
Distribución de los despachos de cemento a granel y empacado según canal de distribución
Total Nacional
Marzo 2011^P



Fuente: Empresas productoras de cemento gris. Cálculos DANE.
 * El canal de distribución "otros" incluye despachos a gobierno, donaciones, consumo interno y ventas a empleados.
^P Cifra provisional

En marzo de 2011, 72,4% del cemento despachado a granel se destinó a concreteras (177.172 toneladas), 11,9% a constructores y contratistas (29.105 toneladas) y 8,2% a fibrocemento (20.059 toneladas) (gráfico 5, anexo A4).

Por otra parte, 84,4% del cemento empacado se despachó al canal de distribución comercialización (565.574 toneladas), seguido de constructores y contratistas con 14,0% (94.082 toneladas) (gráfico 5, anexo A4).

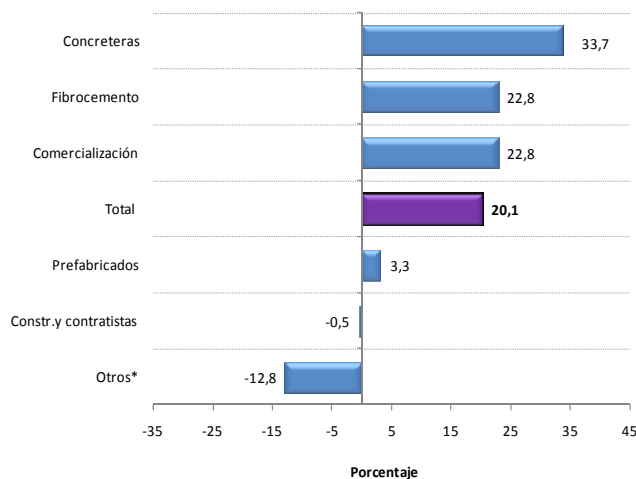
NOTA: La diferencia en la suma de las variables, obedece al sistema de aproximación en el nivel de dígitos trabajados

Variación anual (Marzo 2011 / marzo 2010)

Los despachos al canal concreteras aumentaron 45.235 toneladas, lo que significó un incremento de 33,7% con relación a marzo de 2010.

En contraste, el cemento despachado al canal "otros" disminuyó 1.003 toneladas, lo que representó una contracción de 12,8% (gráfico 6 y anexo A3).

Gráfico 6
Variación anual de despachos de cemento gris según canal de distribución
Total Nacional
Marzo 2011^P



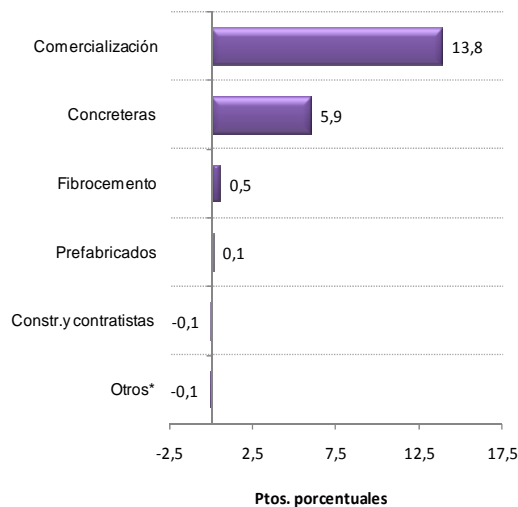
Fuente: Empresas productoras de cemento gris. Cálculos DANE.

* El canal de distribución "otros" incluye despachos a gobierno, donaciones, consumo interno y ventas a empleados.

^P Cifra provisional

El incremento de 20,1% en el cemento despachado durante el período de referencia se explica por los aumentos en los despachos a los canales comercialización y concreteras, que aportaron en conjunto 19,8 puntos porcentuales a dicha variación (gráfico 7 y anexo A3).

Gráfico 7
Contribución a la variación anual de despachos de cemento gris según canal de distribución
Total Nacional
Marzo 2011^P



Fuente: Empresas productoras de cemento gris. Cálculos DANE.

* El canal de distribución "otros" incluye despachos a gobierno, donaciones, consumo interno y ventas a empleados.

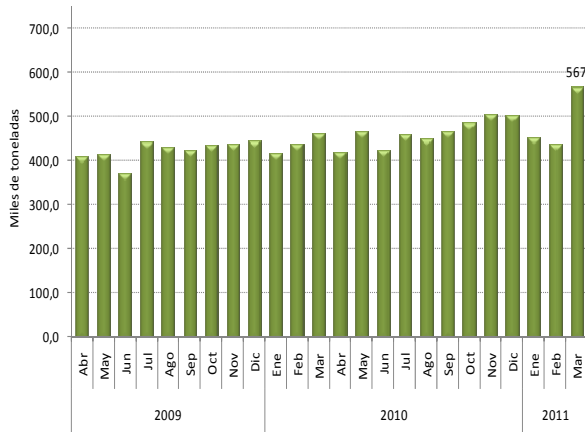
^P Cifra provisional

NOTA: La diferencia en la suma de las variables, obedece al sistema de aproximación en el nivel de dígitos trabajados

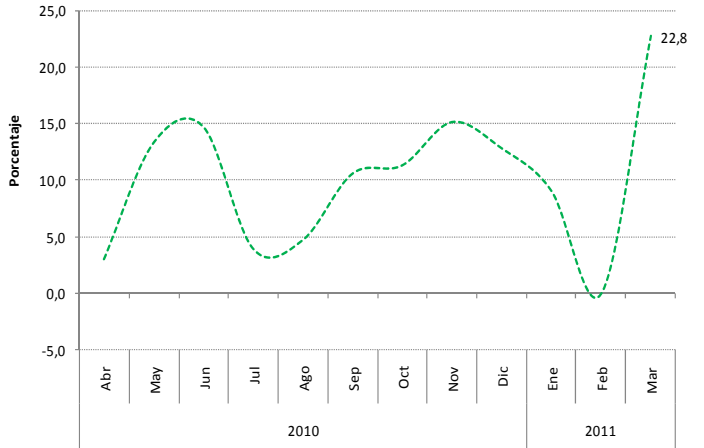


Gráfico 8
Evolución de los despachos de cemento gris por principales canales de distribución
Total Nacional
Abril 2009 – marzo 2011^P

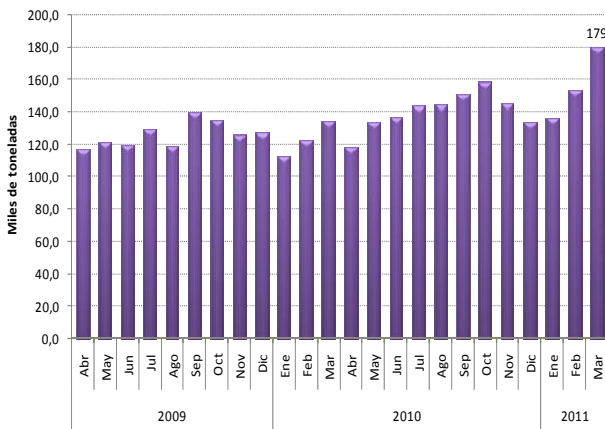
Despachos al canal de comercialización



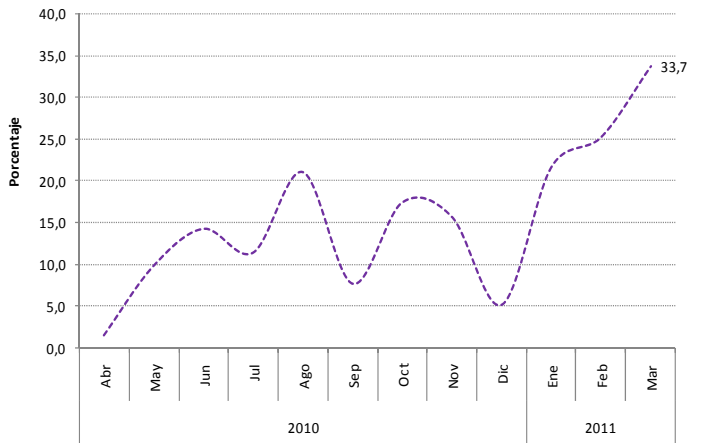
Variación anual de los despachos al canal de comercialización



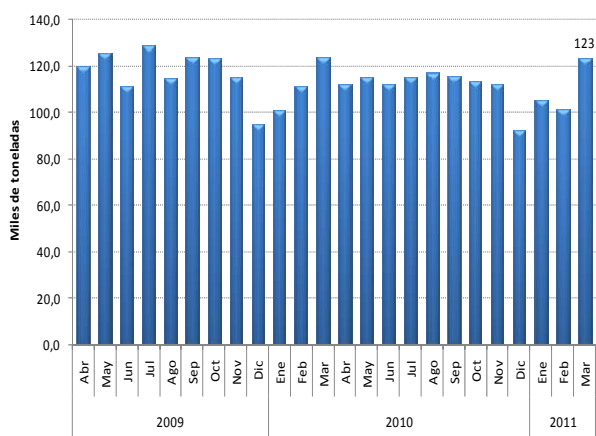
Despachos al canal de concreteiras



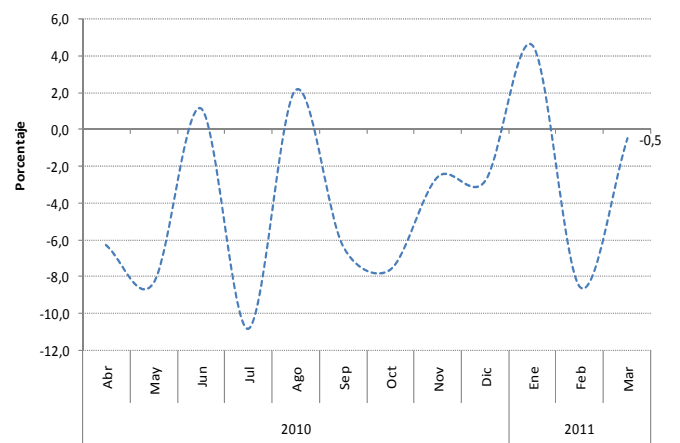
Variación anual de los despachos al canal de concreteiras



Despachos al canal de constructores y contratistas



Variación anual de los despachos al canal de constructores y contratistas



Fuente: Empresas productoras de cemento gris. Cálculos DANE.
^P Cifra provisional

NOTA: La diferencia en la suma de las variables, obedece al sistema de aproximación en el nivel de dígitos trabajados

El cemento despachado a granel aumentó 26,6%, lo que obedece fundamentalmente al incremento en los despachos al canal de distribución concreteras, que aportó 24,2 puntos porcentuales a esta variación (cuadro 1).

Así mismo, los despachos de cemento empacado aumentaron 17,9% respecto a marzo de 2010. El principal incremento se presentó en los despachos al canal comercialización, que aportó 18,4 puntos porcentuales (cuadro 1).

Cuadro 1
Variación anual de los despachos de cemento por tipo de empaque, según canal de distribución
Marzo 2011^P

Canal de distribución	Granel		Empacado		Total	
	Variación Anual (%)	Contribución (puntos porcentuales)	Variación Anual (%)	Contribución (puntos porcentuales)	Variación Anual (%)	Contribución (puntos porcentuales)
Total	26,6	26,6	17,9	17,9	20,1	20,1
Concreteras	35,9	24,2	-42,6	-0,3	33,7	5,9
Comercialización	38,3	0,2	22,7	18,4	22,8	13,8
Constr.y contratistas	-0,9	-0,1	-0,3	-0,1	-0,5	-0,1
Fibrocemento	22,8	1,9	-	-	22,8	0,5
Prefabricados	15,0	1,0	-25,8	-0,2	3,3	0,1
Otros*	-34,1	-0,6	4,5	0,0	-12,8	-0,1

Fuente: Empresas productoras de cemento gris. Cálculos DANE.

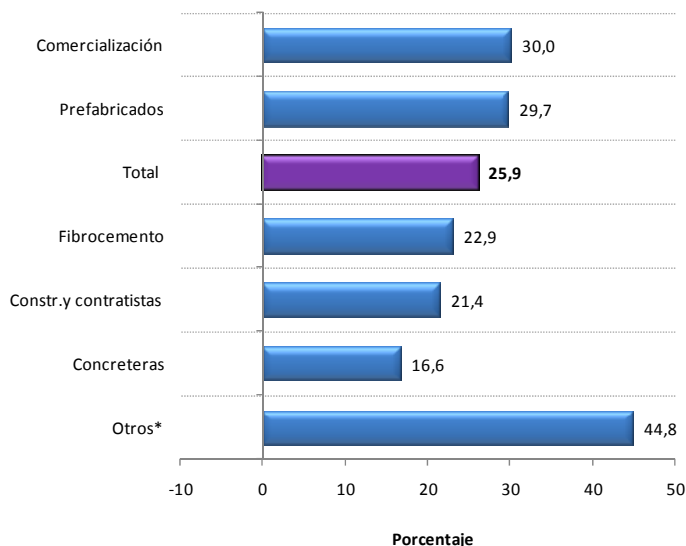
* El canal de distribución "otros" incluye despachos a gobierno, donaciones, consumo interno y ventas a empleados.

^P Cifra provisional

Variación mensual (Marzo 2011 / febrero 2011)

En marzo de 2011, los despachos de cemento gris presentaron un incremento de 25,9% con relación a febrero del mismo año, lo que se explica por los aumentos registrados en los seis canales de distribución (gráfico 9 y anexo A3).

Gráfico 9
Variación mensual de despachos de cemento gris según canal de distribución
Total Nacional
Marzo 2011^P



Fuente: Empresas productoras de cemento gris. Cálculos DANE.

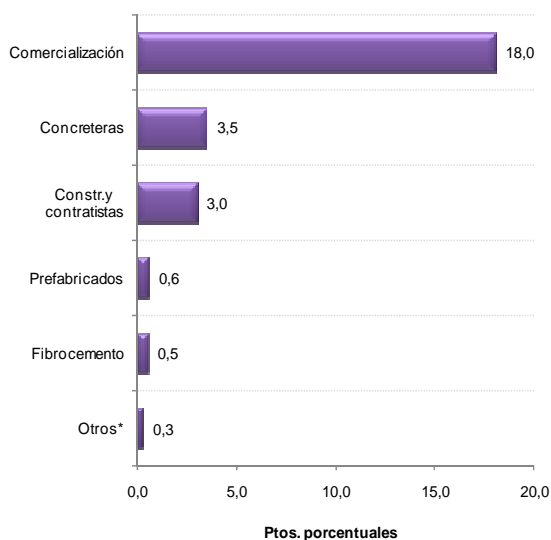
* El canal de distribución "otros" incluye despachos a gobierno, donaciones, consumo interno y ventas a empleados.

^P Cifra provisional

NOTA: La diferencia en la suma de las variables, obedece al sistema de aproximación en el nivel de dígitos trabajados

En términos de contribución a la variación mensual de los despachos (25,9%), el principal incremento se registró en el cemento despachado al canal comercialización (30,0%), que aportó 18,0 puntos porcentuales a dicha variación (gráfico 10 y anexo A3).

Gráfico 10
Contribución a la variación mensual de despachos de cemento gris según canal de distribución
Total Nacional
Marzo 2011^P



Fuente: Empresas productoras de cemento gris. Cálculos DANE.

* El canal de distribución "otros" incluye despachos a gobierno, donaciones, consumo interno y ventas a empleados.

^P Cifra provisional

Durante el período de análisis, los despachos de cemento empacado aumentaron 29,7%, fundamentalmente por el incremento registrado en el canal comercialización que aportó 25,3 puntos porcentuales a esta variación (cuadro 2).

De igual forma, el cemento despachado a granel aumentó 16,6%, debido principalmente al incremento registrado por el canal concreteteras, que aportó 11,6 puntos porcentuales a esta variación (cuadro 2).

Cuadro 2
Variación mensual de los despachos de cemento por tipo de empaque, según canal de distribución
Marzo 2011^P

Canal de distribución	Granel		Empacado		Total	
	Variación Mensual (%)	Contribución (puntos porcentuales)	Variación Mensual (%)	Contribución (puntos porcentuales)	Variación Mensual (%)	Contribución (puntos porcentuales)
Total	16,6	16,6	29,7	29,7	25,9	25,9
Concreteteras	16,0	11,6	109,3	0,2	16,6	3,5
Comercialización	33,5	0,2	30,0	25,3	30,0	18,0
Constr.y contratistas	6,0	0,8	27,1	3,9	21,4	3,0
Fibrocemento	22,9	1,8	-	-	22,9	0,5
Prefabricados	32,5	1,7	20,0	0,1	29,7	0,6
Otros*	95,5	0,5	27,8	0,2	44,8	0,3

Fuente: Empresas productoras de cemento gris. Cálculos DANE.

* El canal de distribución "otros" incluye despachos a gobierno, donaciones, consumo interno y ventas a empleados.

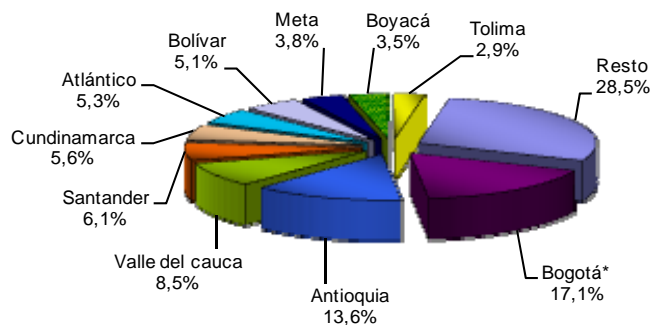
^P Cifra provisional



2.2 SEGÚN DEPARTAMENTO DE DESTINO DE LOS DESPACHOS

En marzo de 2011, 56,3% de los despachos de cemento gris se destinaron a Bogotá, Antioquia, Valle del Cauca, Santander, Cundinamarca y Atlántico (gráfico 11).

Gráfico 11
Distribución de los despachos de cemento gris según departamento destino
Total Nacional
Marzo 2011^P



Fuente: Empresas productoras de cemento gris. Cálculos DANE.

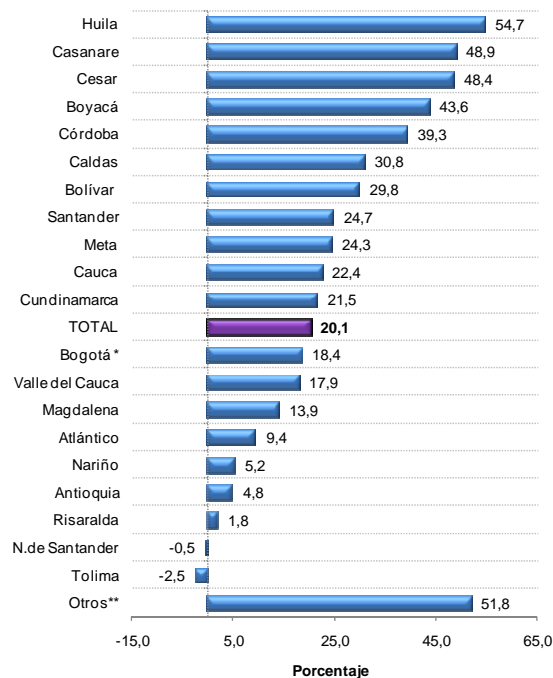
* Bogotá incluye los despachos a Funza, Mosquera, Soacha y Chía.

^P Cifra provisional

Variación anual (Marzo 2011 / marzo 2010)

En marzo de 2011, se presentaron aumentos en 19 de los 21 departamentos analizados. Los mayores incrementos en los despachos de cemento gris se registraron en Huila (54,7%), Casanare (48,9%), Cesar (48,4%) y Boyacá (43,6%). Por su parte, los departamentos agrupados en "otros" aumentaron 51,8% (gráfico 12, cuadro 3).

Gráfico 12
Variación anual de los despachos de cemento gris según departamento destino
Total Nacional
Marzo 2011^P



Fuente: Empresas productoras de cemento gris. Cálculos DANE.

* Bogotá incluye los despachos de Funza, Mosquera, Soacha y Chía.

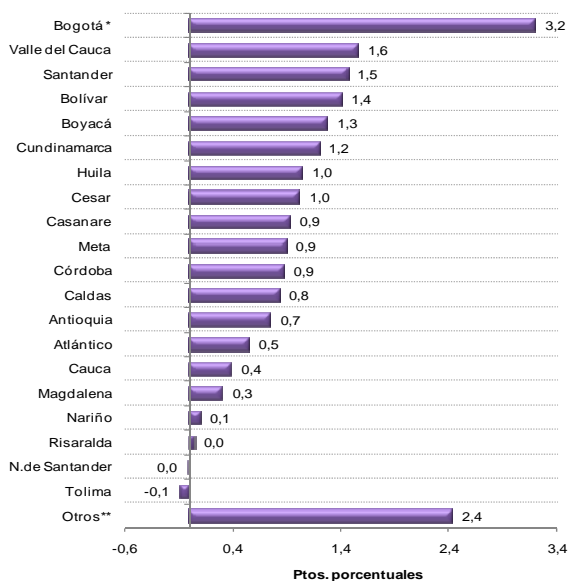
**En "Otros" se encuentran agrupados los departamentos de: Guajira, Sucre, Quindío, Caquetá, Chocó, Arauca, Putumayo, San Andrés, Guaviare, Amazonas y Vaupés.

^P Cifra provisional

NOTA: La diferencia en la suma de las variables, obedece al sistema de aproximación en el nivel de dígitos trabajados



Gráfico 13
Contribución a la variación anual de despachos de cemento gris según departamento destino
Total Nacional
Marzo 2011^P



Fuente: Empresas productoras de cemento gris. Cálculos DANE.

* Bogotá incluye los despachos de Funza, Mosquera, Soacha y Chía.

** En "Otros" se encuentran agrupados los departamentos de: Guajira, Sucre, Quindío, Caquetá, Chocó, Arauca, Putumayo, San Andrés, Guaviare, Amazonas y Vaupés.

^P Cifra provisional

En términos de contribución a la variación anual total de los despachos (20,1%), los incrementos más importantes se registraron en Bogotá, Valle del Cauca, Santander, Bolívar, Boyacá y Cundinamarca, que aportaron 10,1 puntos porcentuales; el grupo "otros" registró un aporte de 2,4 puntos porcentuales a la variación anual (gráfico 13, cuadro 3).

Cuadro 3
Variación anual de los despachos de cemento gris por departamentos, según tipo de empaque
Total Nacional
Marzo 2011^P

Departamentos	Granel		Empacado		TOTAL	
	Variación Anual (%)	Contribución (ptos. Porcentuales)	Variación Anual (%)	Contribución (ptos. Porcentuales)	Variación Anual (%)	Contribución (ptos. Porcentuales)
TOTAL	26,6	26,6	17,9	17,9	20,1	20,1
Bogotá*	23,8	9,0	11,8	1,2	18,4	3,2
Valle del Cauca	18,5	1,5	17,7	1,6	17,9	1,6
Santander	60,4	3,7	11,7	0,7	24,7	1,5
Bolívar	58,5	3,2	18,0	0,8	29,8	1,4
Boyacá	93,0	1,4	36,4	1,2	43,6	1,3
Cundinamarca	23,7	1,0	20,9	1,2	21,5	1,2
Huila	85,9	0,5	51,9	1,2	54,7	1,0
Cesar	87,6	0,3	46,9	1,3	48,4	1,0
Casanare	-29,6	-0,1	53,0	1,3	48,9	0,9
Meta	8,6	0,1	26,2	1,2	24,3	0,9
Córdoba	232,2	0,4	35,1	1,0	39,3	0,9
Caldas	46,0	1,9	21,1	0,5	30,8	0,8
Antioquia	-2,9	-0,4	6,9	1,1	4,8	0,7
Atlántico	30,7	2,1	0,6	0,0	9,4	0,5
Cauca	101,0	0,7	13,2	0,3	22,4	0,4
Magdalena	97,3	1,2	0,4	0,0	13,9	0,3
Nariño	9,4	0,0	4,9	0,1	5,2	0,1
Risaralda	67,5	0,6	-5,5	-0,2	1,8	0,0
Norte de Santander	54,4	0,3	-3,8	-0,1	-0,5	0,0
Tolima	-42,6	-1,7	13,8	0,5	-2,5	-0,1
Otros**	40,8	0,8	53,1	3,0	51,8	2,4

Fuente: Empresas productoras de cemento gris. Cálculos DANE.

* Bogotá incluye los despachos de Funza, Mosquera, Soacha y Chía.

** En "Otros" se encuentran agrupados los departamentos de: Guajira, Sucre, Quindío, Caquetá, Chocó, Arauca, Putumayo, San Andrés, Guaviare, Amazonas y Vaupés.

^P Cifra provisional

NOTA: La diferencia en la suma de las variables, obedece al sistema de aproximación en el nivel de dígitos trabajados



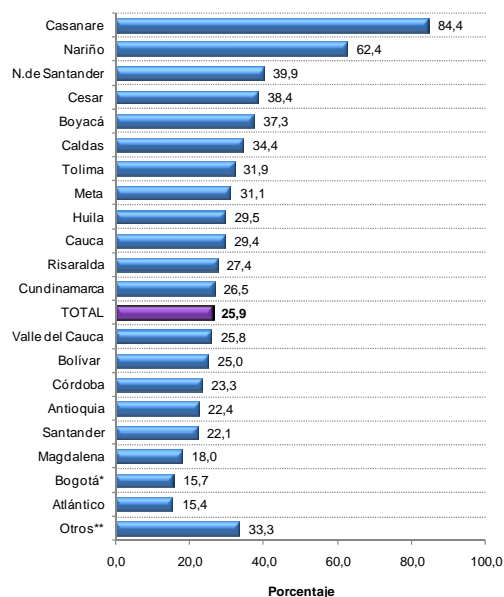
El cemento a granel aumentó 26,6%, debido principalmente a los incrementos en los despachos a Bogotá, Santander, Bolívar, Atlántico y Caldas, que en conjunto aportaron 19,9 puntos porcentuales positivos (cuadro 3).

Por su parte, los despachos de cemento empacado registraron un incremento de 17,9% en el período de referencia, ocasionada por el incremento en 19 de los 21 departamentos estudiados (cuadro 3).

Variación mensual (Marzo 2011 / febrero 2011)

El incremento de 25,9% en los despachos de cemento gris en marzo de 2011 con relación a febrero del mismo año, se explica por los incrementos presentados en los 21 departamentos analizados. Los aumentos más altos se registraron en los despachos a Casanare y Nariño (Gráfico 14, cuadro 4).

Gráfico 14
Variación mensual de los despachos de cemento gris según departamentos
Total Nacional
Marzo 2011 ^P



Fuente: Empresas productoras de cemento gris. Cálculos DANE.

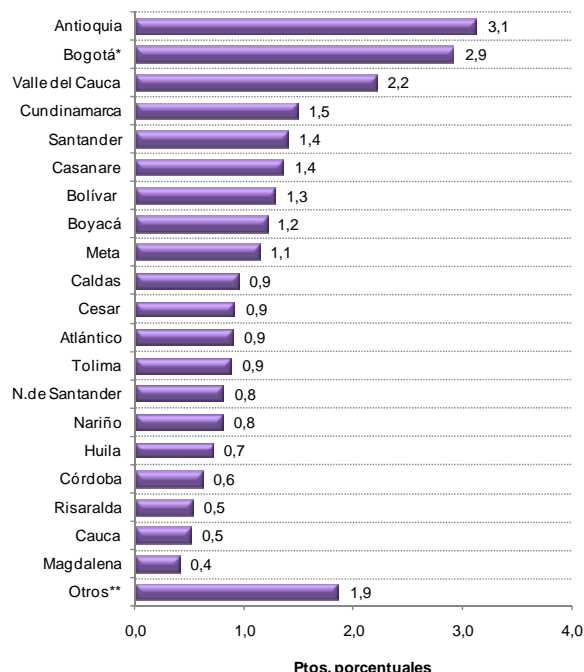
* Bogotá incluye los despachos de Funza, Mosquera, Soacha y Chía.

**En "Otros" se encuentran agrupados los departamentos de: Guajira, Sucre, Quindío, Caquetá, Chocó, Arauca, Putumayo, San Andrés, Guaviare, Amazonas y Vaupés.

^P Cifra provisional



Gráfico 15
Contribución a la variación mensual de despachos de cemento gris por departamento
Total Nacional
Marzo 2011^P



Fuente: Empresas productoras de cemento gris. Cálculos DANE.

* Bogotá incluye los despachos de Funza, Mosquera, Soacha y Chía.

** En "Otros" se encuentran agrupados los departamentos de: Guajira, Sucre, Quindío, Caquetá, Chocó, Arauca, Putumayo, San Andrés, Guaviare, Amazonas y Vaupés.

^P Cifra provisional

En términos de contribución a la variación mensual, los incrementos presentados en los despachos a Antioquia, Bogotá, Valle del Cauca, Cundinamarca, Santander y Casanare aportaron 12,5 puntos porcentuales a la variación mensual (gráfico 15, cuadro 4).

Cuadro 4
Variación mensual de los despachos de cemento gris por departamentos, según tipo de empaque
Total Nacional
Marzo 2011^P

Departamentos	Granel		Empacado		TOTAL	
	Variación mensual %	Contribución pts. porcentuales	Variación mensual %	Contribución pts. porcentuales	Variación mensual %	Contribución pts. porcentuales
TOTAL	16,6	16,6	29,7	29,7	25,9	25,9
Antioquia	16,0	1,7	24,0	4,1	22,4	3,1
Bogotá*	12,0	-0,3	21,2	3,5	15,7	2,9
Valle del Cauca	-2,8	0,2	38,0	0,5	25,8	2,2
Cundinamarca	25,6	0,0	26,8	1,4	26,5	1,5
Santander	19,8	0,4	23,3	0,6	22,1	1,4
Casanare	-6,0	2,0	88,8	1,1	84,4	1,4
Bolívar	32,6	1,1	21,1	1,8	25,0	1,3
Boyacá	27,4	1,6	39,5	1,5	37,3	1,2
Meta	16,6	0,1	32,8	1,2	31,1	1,1
Caldas	41,7	0,0	29,2	2,1	34,4	0,9
Cesar	3,7	0,2	40,9	1,6	38,4	0,9
Atlántico	15,3	4,8	15,5	2,4	15,4	0,9
Tolima	37,0	0,2	30,9	0,7	31,9	0,9
Norte de Santander	17,8	0,0	42,4	1,2	39,9	0,8
Nariño	5,8	0,4	69,0	0,9	62,4	0,8
Huila	56,5	1,1	27,2	0,9	29,5	0,7
Córdoba	28,7	1,7	23,0	0,7	23,3	0,6
Risaralda	35,3	0,1	25,9	0,9	27,4	0,5
Cauca	19,7	0,6	31,6	1,6	29,4	0,5
Magdalena	9,4	0,6	21,0	1,1	18,0	0,4
Otros**	35,8	0,2	33,1	0,0	33,3	1,9

Fuente: Empresas productoras de cemento gris. Cálculos DANE.

* Bogotá incluye los despachos de Funza, Mosquera, Soacha y Chía.

** En "Otros" se encuentran agrupados los departamentos de: Guajira, Sucre, Quindío, Caquetá, Chocó, Arauca, Putumayo, San Andrés, Guaviare, Amazonas y Vaupés.

^P Cifra provisional

NOTA: La diferencia en la suma de las variables, obedece al sistema de aproximación en el nivel de dígitos trabajados



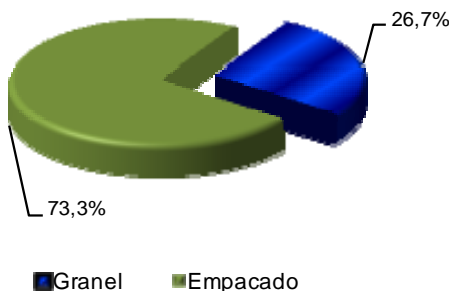
Durante el período de análisis, el incremento de 29,7% en los despachos de cemento empacado se explica por los aumentos registrados en los 21 departamentos analizados. En términos de contribución, Antioquia, Bogotá, Atlántico, Caldas y Bolívar, aportaron en conjunto 13,8 puntos porcentuales a dicha variación (cuadro 4).

Por su parte, el cemento despachado a granel aumentó 16,6%. Los despachos a Atlántico, Casanare, Córdoba, Antioquia y Boyacá, aportaron en conjunto 11,7 puntos porcentuales positivos a esta variación (cuadro 4).

2.3 SEGÚN TIPO DE EMPAQUE

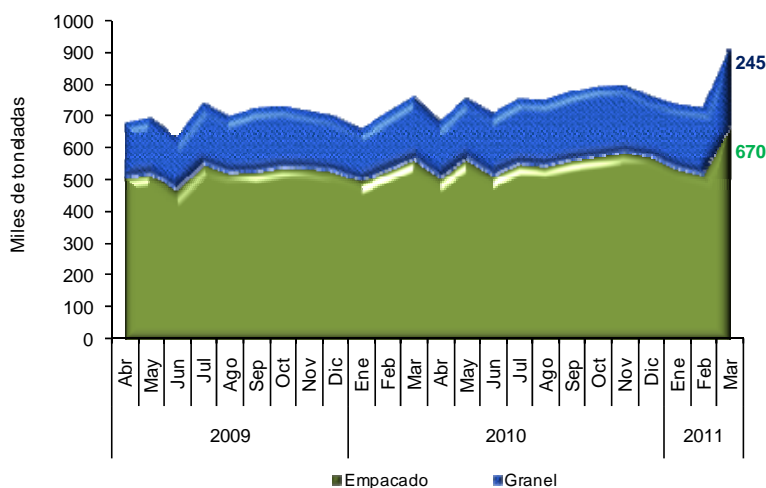
En marzo de 2011, 73,3% del cemento se distribuyó empacado (670.071 toneladas) y 26,7% a granel (244.616 toneladas) (gráfico 16 y 17, anexo A5).

Gráfico 16
Distribución de los despachos de cemento gris por tipo de empaque
Total Nacional
Marzo 2011^P



Fuente: Empresas productoras de cemento gris. Cálculos DANE.
^P Cifra provisional

Gráfico 17
Despachos de cemento gris por tipo de empaque
Total Nacional
Abril 2009 – marzo 2011^P



Fuente: Empresas productoras de cemento gris. Cálculos DANE.
^P Cifra provisional

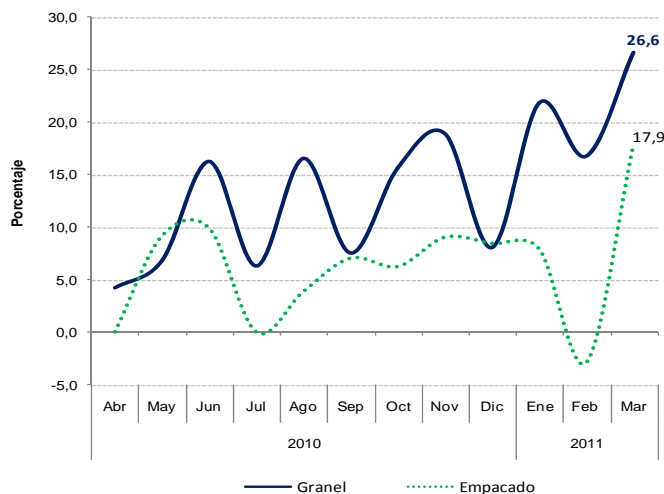
NOTA: La diferencia en la suma de las variables, obedece al sistema de aproximación en el nivel de dígitos trabajados



Variación anual (Marzo 2011 / marzo 2010)

La variación anual de 20,1% en los despachos se explica por los incrementos de 26,6% en el cemento despachado a granel y 17,9% en los despachos de cemento empacado (gráfico 18, anexo A5).

Gráfico 18
Variación anual de despachos de cemento gris por tipo de empaque
Total Nacional
Abril 2010 - marzo 2011^P



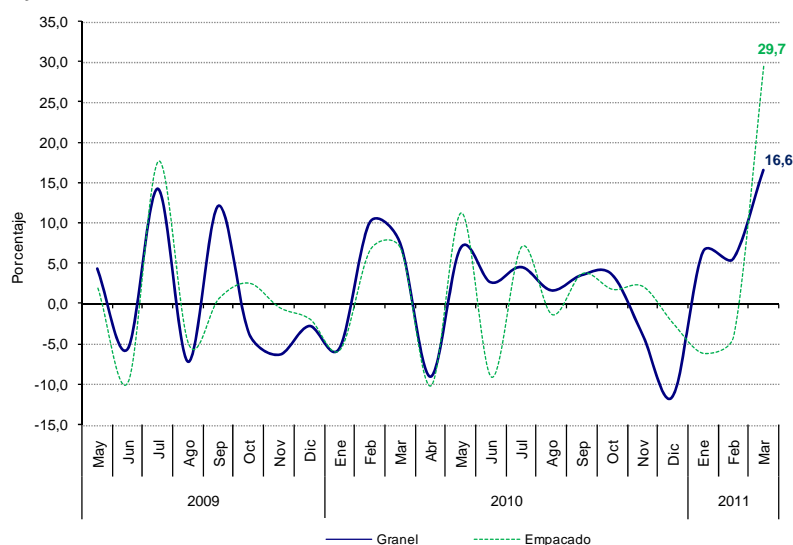
Fuente: Empresas productoras de cemento gris. Cálculos DANE.
^P Cifra provisional

Variación mensual (Marzo 2011 / febrero 2011)

Los despachos nacionales de cemento empacado registraron un aumento de 153.389 toneladas frente a lo reportado en febrero de 2011, lo que significó una variación positiva de 29,7% (gráfico 19, anexo A5).

Así mismo, el cemento despachado a granel aumentó 16,6%, al pasar de 209.737 toneladas en febrero de 2011 a 244.616 toneladas en marzo del mismo año (gráfico 19, anexo A5).

Gráfico 19
Variación mensual de los despachos de cemento gris por tipo de empaque
Total Nacional
Mayo 2009 - marzo 2011^P



Fuente: Empresas productoras de cemento gris. Cálculos DANE.
^P Cifra provisional

NOTA: La diferencia en la suma de las variables, obedece al sistema de aproximación en el nivel de dígitos trabajados



FICHA METODOLÓGICA

Objetivo: Determinar el comportamiento y estructura de la producción y despachos de cemento gris en el país.

Alcance temático: Establecer el volumen de los despachos y producción de cemento gris según canales de distribución, departamentos y tipo de empaque.

Tipo de investigación: Censo de empresas de cemento presentes en el país, mediante auto-diligenciamiento por parte de la fuente.

Fuentes: Compañías productoras de cemento gris que tienen plantas en el país.

Periodicidad: Mensual.

Cobertura geográfica: Nacional, departamentos y Bogotá, D. C.

Nota: en este boletín la información tiene provisionalidad de un año.

Variaciones analizadas

Variación anual: variación porcentual calculada en el mes de referencia i del año t (i,t) y el mismo mes del año anterior ($i,t-1$).

$$r_{i,t;i,t-1} = \left(\frac{X_{i,t}}{X_{i,t-1}} - 1 \right) * 100$$

Variación mensual: variación porcentual calculada entre el mes de referencia (i,t) y el mes inmediatamente anterior ($i,t-1$).

$$r_{i,t;i-1,t} = \left(\frac{X_{i,t}}{X_{i-1,t}} - 1 \right) * 100$$

donde,

$X_{i,t}$ = toneladas métricas de cemento gris producidas o despachadas, en el período de referencia (i,t).

$X_{i-1,t}$ = toneladas métricas de cemento gris producidas o despachadas, en el mes inmediatamente anterior al mes de referencia ($i-1,t$).



ANEXO ESTADÍSTICO

A1. Variación anual y variación mensual de producción y despachos nacionales de cemento gris

Abril 2009 - marzo 2011^p

Año	Mes	Toneladas		Variación (%) Producción		Variación (%) Despachos nacionales		
		Producción	Despachos Nacionales	Anual	Mensual	Anual	Mensual	
2009	Abr	757.117	678.661	(-)	(-)	(-)	(-)	
	May	816.612	695.755	(-)	7,9	(-)	2,5	
	Jun	734.996	635.399	(-)	-10,0	(-)	-8,7	
	Jul	767.767	741.964	(-)	4,5	(-)	16,8	
	Ago	790.129	700.400	(-)	2,9	(-)	-5,6	
	Sep	751.160	725.188	(-)	-4,9	(-)	3,5	
	Oct	750.262	731.459	(-)	-0,1	(-)	0,9	
	Nov	800.924	716.676	(-)	6,8	(-)	-2,0	
	Dic	804.175	701.445	(-)	0,4	(-)	-2,1	
	2010	Ene	692.439	661.697	(-)	-13,9	(-)	-5,7
		Feb	741.123	711.608	(-)	7,0	(-)	7,5
		Mar	813.412	761.517	(-)	9,8	(-)	7,0
Abr		712.880	686.065	-5,8	-12,4	1,1	-9,9	
May		813.100	755.619	-0,4	14,1	8,6	10,1	
Jun		735.585	708.922	0,1	-9,5	11,6	-6,2	
Jul		815.345	754.068	6,2	10,8	1,6	6,4	
Ago		855.570	749.921	8,3	4,9	7,1	-0,5	
Sep		784.709	777.479	4,5	-8,3	7,2	3,7	
Oct		834.039	795.136	11,2	6,3	8,7	2,3	
Nov		812.574	799.131	1,5	-2,6	11,5	0,5	
Dic		894.003	760.220	11,2	10,0	8,4	-4,9	
2011	Ene	760.747	736.902	9,9	-14,9	11,4	-3,1	
	Feb	754.075	726.419	1,7	-0,9	2,1	-1,4	
	Mar	1.006.055	914.688	23,7	33,4	20,1	25,9	

Fuente: Empresas productoras de cemento gris. Cálculos DANE.

(-) Sin información

p Cifra provisional

A2. Despachos nacionales de cemento gris por canal de distribución

Abril 2009 - marzo 2011^p

Año	Mes	Toneladas							Total
		Concreteras	Comercialización	Constructores y contratistas	Fibrocemento	Prefabricados	Otros ¹		
2009	Abr	116.602	406.388	119.278	12.666	17.165	6.562	678.661	
	May	121.007	413.063	125.680	13.851	15.490	6.664	695.755	
	Jun	119.887	370.383	110.851	12.602	15.761	5.915	635.399	
	Jul	128.727	441.850	128.709	16.466	17.474	8.738	741.964	
	Ago	118.969	428.980	114.507	14.223	16.140	7.581	700.400	
	Sep	140.034	423.709	123.322	13.983	16.992	7.147	725.188	
	Oct	134.772	435.983	122.846	14.359	16.053	7.446	731.459	
	Nov	125.389	438.113	114.914	13.752	15.779	8.728	716.676	
	Dic	127.003	444.194	94.693	11.516	15.432	8.608	701.445	
	2010	Ene	112.067	414.475	100.936	13.181	15.566	5.474	661.697
		Feb	122.759	436.462	110.986	17.680	17.429	6.293	711.608
		Mar	134.051	461.855	123.759	16.337	17.666	7.849	761.517
Abr		118.338	418.516	111.778	14.775	16.192	6.465	686.065	
May		132.895	468.049	115.164	17.033	15.363	7.114	755.619	
Jun		136.972	424.895	112.101	14.223	14.428	6.303	708.922	
Jul		143.391	459.118	114.763	14.794	15.277	6.725	754.068	
Ago		144.011	449.061	116.929	14.147	16.342	9.430	749.921	
Sep		150.779	468.512	115.492	16.298	18.352	8.046	777.479	
Oct		158.239	485.269	113.483	15.646	16.862	5.638	795.136	
Nov		145.039	504.455	111.933	15.845	16.640	5.220	799.131	
Dic		133.532	501.102	92.030	11.788	15.624	6.145	760.220	
2011	Ene	136.343	451.916	105.509	18.270	14.366	10.498	736.902	
	Feb	153.751	436.081	101.475	16.317	14.068	4.728	726.419	
	Mar	179.287	567.066	123.187	20.059	18.244	6.846	914.688	

Fuente: Empresas productoras de cemento gris. Cálculos DANE.

¹ El canal de distribución "otros" incluye los despachos a gobierno, donaciones, consumo interno y ventas a empleados.

p Cifra provisional

A3. Variación y contribución, anual y mensual de despachos nacionales de cemento gris según canal de distribución

Marzo 2011^p

Canal Distribución	Anual		Mensual	
	Variación (%)	Contribución pto porcentuales	Variación (%)	Contribución pto porcentuales
Total	20,1	20,1	25,9	25,9
Concreteras	33,7	5,9	16,6	3,5
Comercialización	22,8	13,8	30,0	18,0
Constructores y contratistas	-0,5	-0,1	21,4	3,0
Fibrocemento	22,8	0,5	22,9	0,5
Prefabricados	3,3	0,1	29,7	0,6
Otros ¹	-12,8	-0,1	44,8	0,3

Fuente: Empresas productoras de cemento gris. Cálculos DANE.

¹ El canal de distribución "otros" incluye los despachos a gobierno, donaciones, consumo interno y ventas a empleados.

p Cifra provisional

NOTA: La diferencia en la suma de las variables, obedece al sistema de aproximación en el nivel de dígitos trabajados

A.4 Despachos nacionales de cemento gris por tipo de empaque según canal de distribución
Abril 2009 - marzo 2011^p

Año	Mes	Concreteras		Comercialización		Constructores y contratistas		Fibrocemento		Prefabricados		Otros ¹		Total	
		Granel	Empacado	Granel	Empacado	Granel	Empacado	Granel	Empacado	Granel	Empacado	Granel	Empacado	Granel	Empacado
2009	Abr	113.414	3.188	68	406.321	28.249	91.029	12.666	0	10.936	6.229	3.093	3.469	168.424	510.237
	May	118.117	2.890	98	412.965	30.062	95.618	13.851	0	10.363	5.127	3.250	3.414	175.741	520.013
	Jun	117.517	2.370	132	370.251	22.197	88.654	12.602	0	10.592	5.170	2.715	3.200	165.755	469.644
	Jul	124.859	3.867	171	441.678	31.768	96.941	16.466	0	12.537	4.937	3.655	5.084	189.456	552.507
	Ago	116.303	2.666	169	428.811	29.517	84.991	14.223	0	12.343	3.798	3.137	4.444	175.691	524.709
	Sep	137.046	2.989	104	423.606	29.623	93.699	13.983	0	12.597	4.395	3.730	3.417	197.083	528.105
	Oct	130.105	4.667	408	435.576	30.668	92.178	14.359	0	11.485	4.568	2.905	4.541	189.930	541.529
	Nov	120.878	4.512	433	437.680	27.459	87.455	13.752	0	12.097	3.682	3.134	5.595	177.752	538.924
	Dic	123.771	3.231	547	443.647	23.301	71.392	11.516	0	11.648	3.784	1.991	6.617	172.774	528.671
2010	Ene	109.695	2.372	230	414.245	26.305	74.631	13.181	0	11.899	3.667	1.847	3.627	163.156	498.541
	Feb	118.962	3.797	610	435.851	27.560	83.426	17.680	0	12.990	4.439	1.845	4.448	179.647	531.962
	Mar	130.366	3.696	1.079	460.776	29.365	94.394	16.337	0	12.576	5.090	3.519	4.330	193.241	568.276
	Abr	116.068	2.270	997	417.518	28.798	82.980	14.775	0	11.812	4.380	3.158	3.307	175.610	510.455
	May	129.643	3.252	1.095	466.954	28.172	88.992	17.033	0	10.979	4.384	2.856	4.258	187.779	567.840
	Jun	134.722	2.251	726	424.169	29.155	82.945	14.223	0	10.956	3.473	2.910	3.393	192.691	516.231
	Jul	141.238	2.153	1.138	457.979	29.882	84.882	14.794	0	11.609	3.668	2.797	3.928	201.458	552.609
	Ago	141.815	2.196	1.048	448.013	31.544	85.385	14.147	0	13.009	3.333	3.187	6.243	204.749	545.171
	Sep	148.009	2.769	930	467.582	30.201	85.290	16.298	0	14.567	3.785	1.980	6.066	211.986	565.493
	Oct	155.428	2.810	1.067	484.202	32.452	81.031	15.646	0	13.594	3.268	1.951	4.187	219.637	575.498
	Nov	143.445	1.594	1.021	503.434	35.902	76.031	15.845	0	13.458	3.182	1.663	3.557	211.334	587.797
	Dic	132.308	1.224	760	500.341	27.534	64.496	11.788	0	12.480	3.144	1.878	4.267	186.748	573.472
2011	Ene	135.153	1.190	1.239	450.677	30.294	75.215	18.270	0	11.222	3.144	2.544	7.954	198.723	538.179
	Feb	152.741	1.010	1.118	434.963	27.454	74.020	16.317	0	10.921	3.147	1.187	3.541	209.737	516.682
	Mar	177.172	2.115	1.492	565.574	29.105	94.082	20.059	0	14.469	3.775	2.320	4.526	244.616	670.071

Fuente: Empresas productoras de cemento gris. Cálculos DANE.

¹ El canal de distribución "otros" incluye los despachos a gobierno, donaciones, consumo interno y ventas a empleados.^p Cifra provisional

A.5. Despachos nacionales de cemento gris por tipo de empaque

Abril 2009 - marzo 2011^p

Año	Mes	Toneladas			Variación anual (%)			Variación mensual (%)		
		Tipo de Empaque		Total	Granel	Empacado	Total	Granel	Empacado	Total
		Granel	Empacado							
2009	Abr	168.424	510.237	678.661	(-)	(-)	(-)	(-)	(-)	(-)
	May	175.741	520.013	695.755	(-)	(-)	(-)	4,3	1,9	2,5
	Jun	165.755	469.644	635.399	(-)	(-)	(-)	-5,7	-9,7	-8,7
	Jul	189.456	552.507	741.964	(-)	(-)	(-)	14,3	17,6	16,8
	Ago	175.691	524.709	700.400	(-)	(-)	(-)	-7,3	-5,0	-5,6
	Sep	197.083	528.105	725.188	(-)	(-)	(-)	12,2	0,6	3,5
	Oct	189.930	541.529	731.459	(-)	(-)	(-)	-3,6	2,5	0,9
	Nov	177.752	538.924	716.676	(-)	(-)	(-)	-6,4	-0,5	-2,0
	Dic	172.774	528.671	701.445	(-)	(-)	(-)	-2,8	-1,9	-2,1
2010	Ene	163.156	498.541	661.697	(-)	(-)	(-)	-5,6	-5,7	-5,7
	Feb	179.647	531.962	711.608	(-)	(-)	(-)	10,1	6,7	7,5
	Mar	193.241	568.276	761.517	(-)	(-)	(-)	7,6	6,8	7,0
	Abr	175.610	510.455	686.065	4,3	0,0	1,1	-9,1	-10,2	-9,9
	May	187.779	567.840	755.619	6,8	9,2	8,6	6,9	11,2	10,1
	Jun	192.691	516.231	708.922	16,3	9,9	11,6	2,6	-9,1	-6,2
	Jul	201.458	552.609	754.068	6,3	0,0	1,6	4,5	7,0	6,4
	Ago	204.749	545.171	749.921	16,5	3,9	7,1	1,6	-1,3	-0,5
	Sep	211.986	565.493	777.479	7,6	7,1	7,2	3,5	3,7	3,7
	Oct	219.637	575.498	795.136	15,6	6,3	8,7	3,6	1,8	2,3
	Nov	211.334	587.797	799.131	18,9	9,1	11,5	-3,8	2,1	0,5
	Dic	186.748	573.472	760.220	8,1	8,5	8,4	-11,6	-2,4	-4,9
2011	Ene	198.723	538.179	736.902	21,8	8,0	11,4	6,4	-6,2	-3,1
	Feb	209.737	516.682	726.419	16,7	-2,9	2,1	5,5	-4,0	-1,4
	Mar	244.616	670.071	914.688	26,6	17,9	20,1	16,6	29,7	25,9

Fuente: Empresas productoras de cemento gris. Cálculos DANE.

() Sin información

^p Cifra provisional

A6. Despachos nacionales de cemento gris por departamentos según tipo de empaque

Enero - marzo 2011^p

Departamento	2011					
	Enero		Febrero		Marzo	
	Granel	Empacado	Granel	Empacado	Granel	Empacado
Total	198.723	538.179	209.737	516.682	244.616	670.071
Antioquia	17.981	76.226	21.023	80.517	24.382	99.869
Arauca	0	3.267	0	3.793	0	5.309
Atlántico	13.271	25.725	14.717	27.325	16.966	31.554
Bogotá ¹	74.380	57.308	80.824	54.244	90.501	65.766
Bolívar	10.747	25.660	12.505	24.679	16.587	29.882
Boyacá	3.111	20.307	4.292	19.003	5.467	26.513
Caldas	10.306	12.494	8.248	11.624	11.687	15.021
Caquetá	0	4.734	0	4.252	0	5.514
Casanare	712	11.937	538	11.129	506	21.010
Cauca	2.183	12.311	2.313	10.168	2.768	13.384
Cesar	974	18.698	1.114	16.058	1.156	22.619
Córdoba	873	16.511	935	18.125	1.203	22.290
Cundinamarca	7.000	33.081	8.408	32.197	10.563	40.812
Guajira	101	9.329	166	8.448	218	10.447
Huila	1.458	22.529	1.391	15.947	2.179	20.282
Magdalena	3.691	10.924	4.212	11.963	4.607	14.474
Meta	3.248	23.223	2.711	23.740	3.161	31.517
Norte de Santander	1.060	12.896	1.526	13.125	1.798	18.693
Nariño	1.047	14.534	967	8.297	1.024	14.025
Putumayo	1.002	2.867	640	2.177	1.848	4.154
Quindío	733	5.951	765	6.953	927	7.012
Risaralda	1.148	12.084	2.149	11.737	2.908	14.778
Santander	19.342	31.249	16.055	29.943	19.231	36.911
Sucre	343	7.988	376	8.487	383	10.071
Tolima	4.399	16.345	3.272	16.656	4.483	21.797
Valle del cauca	17.831	46.763	18.565	43.559	18.049	60.111
Otros ²	1.782	3.238	2.024	2.532	2.016	6.255

Fuente: Empresas productoras de cemento gris. Cálculos DANE.

¹ Bogotá incluye los despachos a Funza, Soacha, Mosquera y Chía.² En "otros" se encuentran agrupados los departamentos de Chocó, Guaviare, Vaupés, Amazonas y San Andrés^p Cifra provisional

NOTA: La diferencia en la suma de las variables, obedece al sistema de aproximación en el nivel de dígitos trabajados

46. Despachos de nacionales cemento gris por departamentos según tipo de empaque. Enero - Diciembre 2010. Toneladas

Departamento	Enero		Febrero		Marzo		Abril		Mayo		Junio		Julio		Agosto		Septiembre		Octubre		Noviembre		Diciembre	
	Granel	Empacado	Granel	Empacado	Granel	Empacado	Granel	Empacado	Granel	Empacado	Granel	Empacado	Granel	Empacado	Granel	Empacado	Granel	Empacado	Granel	Empacado	Granel	Empacado	Granel	Empacado
Total	163.156	493.541	179.647	501.962	193.241	577.779	175.610	510.455	187.779	567.840	192.891	516.231	201.459	552.609	204.749	545.171	211.986	565.493	219.637	576.488	211.334	587.737	186.748	574.472
Arauca	0	0	0	0	0	0	0	0	0	0	0	0	0	0	0	0	0	0	0	0	0	0	0	0
Bolívar	0	0	0	0	0	0	0	0	0	0	0	0	0	0	0	0	0	0	0	0	0	0	0	0
Bogotá	10.974	25.306	10.791	24.690	12.890	31.389	11.605	28.132	13.003	30.978	11.479	25.408	11.946	27.995	10.854	27.815	9.957	26.997	10.532	28.011	10.017	24.995	11.271	27.791
Bolívar	9.929	20.339	9.400	20.964	10.485	23.338	9.436	21.917	8.823	20.914	8.652	24.011	9.249	25.607	9.543	24.321	9.759	25.370	10.176	24.487	9.802	22.868	10.257	23.852
Caldas	0	0	0	0	0	0	0	0	0	0	0	0	0	0	0	0	0	0	0	0	0	0	0	0
Cauca	0	0	0	0	0	0	0	0	0	0	0	0	0	0	0	0	0	0	0	0	0	0	0	0
Cesar	0	0	0	0	0	0	0	0	0	0	0	0	0	0	0	0	0	0	0	0	0	0	0	0
Cundinamarca	5.147	29.178	8.343	35.081	8.538	33.744	7.941	32.488	6.575	33.979	9.865	32.100	12.152	34.553	13.231	34.617	12.077	36.393	13.299	37.984	11.659	37.711	9.939	33.185
Guajira	0	0	0	0	0	0	0	0	0	0	0	0	0	0	0	0	0	0	0	0	0	0	0	0
Hecho	917	13.740	1.025	15.691	1.122	13.351	956	13.604	884	12.903	1.232	13.988	1.506	16.040	1.727	15.798	1.668	16.183	1.672	17.426	1.500	17.839	1.412	20.102
Magdalena	1.165	15.240	1.175	15.726	1.170	15.726	1.170	15.726	1.170	15.726	1.170	15.726	1.170	15.726	1.170	15.726	1.170	15.726	1.170	15.726	1.170	15.726	1.170	15.726
Meta	2.625	15.298	2.447	13.641	2.461	13.369	2.451	12.506	2.451	12.506	2.451	12.506	2.451	12.506	2.451	12.506	2.451	12.506	2.451	12.506	2.451	12.506	2.451	12.506
Nariño	388	14.831	1.945	16.018	1.165	13.942	1.358	13.984	1.301	13.733	1.185	12.028	1.028	10.950	1.503	8.932	1.196	13.095	1.305	17.450	1.242	11.583	1.860	12.786
Nor de Santander	0	0	0	0	0	0	0	0	0	0	0	0	0	0	0	0	0	0	0	0	0	0	0	0
Putumayo	0	0	0	0	0	0	0	0	0	0	0	0	0	0	0	0	0	0	0	0	0	0	0	0
Quindío	355	6.215	385	5.147	399	5.534	458	5.286	668	5.196	786	4.750	454	6.306	613	5.649	709	5.939	5.777	6.152	4.24	6.367	503	7.096
Risaralda	2.504	15.234	1.919	13.888	1.728	15.834	1.460	14.884	2.118	14.511	2.487	14.458	2.660	15.323	2.725	14.671	2.734	15.769	2.715	14.370	2.788	14.468	2.191	15.815
Santander	9.024	27.038	10.816	30.795	11.989	33.031	12.510	29.376	13.007	33.052	13.219	32.024	15.038	32.999	15.841	31.221	16.638	31.859	20.171	32.419	18.486	31.491	17.521	31.162
Sucre	208	7.258	322	7.379	247	8.721	327	9.208	324	7.344	338	7.040	398	6.883	305	6.472	435	6.117	488	6.532	407	4.407	20.655	4.407
Tolima	5.922	17.150	7.607	16.904	7.889	19.146	4.353	16.750	3.459	17.794	3.359	16.228	3.894	18.856	4.323	18.899	4.579	20.553	5.408	19.986	5.753	19.717	4.407	20.655
Valle del Cauca	14.952	49.314	15.227	49.314	15.227	49.314	15.227	49.314	15.227	49.314	15.227	49.314	15.227	49.314	15.227	49.314	15.227	49.314	15.227	49.314	15.227	49.314	15.227	49.314
Zona	1.329	3.979	1.441	3.979	1.441	3.979	1.441	3.979	1.441	3.979	1.441	3.979	1.441	3.979	1.441	3.979	1.441	3.979	1.441	3.979	1.441	3.979	1.441	3.979

46. Despachos nacionales de cemento gris por departamentos según tipo de empaque. Abril - diciembre 2009. Toneladas

Departamento	Abril		Mayo		Junio		Julio		Agosto		Septiembre		Octubre		Noviembre		Diciembre	
	Granel	Empacado	Granel	Empacado	Granel	Empacado	Granel	Empacado	Granel	Empacado	Granel	Empacado	Granel	Empacado	Granel	Empacado	Granel	Empacado
Total	168.524	510.237	175.741	520.013	185.726	489.844	188.456	522.907	174.691	524.709	174.003	526.105	188.930	528.105	177.745	538.934	172.774	528.671
Arauca	0	0	0	0	0	0	0	0	0	0	0	0	0	0	0	0	0	0
Bolívar	0	0	0	0	0	0	0	0	0	0	0	0	0	0	0	0	0	0
Bogotá	11.131	24.272	11.980	22.645	12.394	20.194	14.117	24.889	12.747	21.664	12.282	23.319	14.029	23.146	14.176	24.861	13.891	25.288
Bolívar	10.226	26.788	9.692	26.516	9.818	24.187	10.384	29.168	10.744	28.014	11.679	20.368	28.388	25.882	9.152	28.562	9.152	28.562
Caldas	6.563	10.889	6.063	11.567	7.791	10.808	9.654	11.918	7.591	17.831	2.014	18.994	2.095	16.170	2.327	21.963	6.060	11.209
Cauca	0	0	0	0	0	0	0	0	0	0	0	0	0	0	0	0	0	0
Cesar	0	0	0	0	0	0	0	0	0	0	0	0	0	0	0	0	0	0
Cundinamarca	5.538	31.500	4.913	31.491	4.151	29.427	5.374	34.720	5.181	33.412	6.410	32.140	7.163	31.060	6.410	32.140	7.163	31.060
Guajira	1.837	7.525	1.026	12.883	893	12.016	872	13.369	699	13.488	1.179	13.468	1.046	13.507	826	15.861	1.074	19.635
Magdalena	2.011	11.516	1.318	13.276	1.701	10.632	2.553	12.493	2.010	11.043	2.986	11.389	1.971	12.725	2.134	14.034	2.429	21.818
Meta	1.622	22.411	2.069	18.445	1.619	20.372	1.888	21.382	1.511	21.304	2.060	23.052	2.340	24.336	2.406	23.669	2.429	24.336
Nariño	922	11.651	1.835	11.985	2.143	9.612	2.174	13.659	2.110	10.077	2.218	9.912	2.110	14.443	1.955	14.860	1.319	15.476
Risaralda	227	9.644	482	13.227	489	9.819	334	12.047	269	12.101	388	12.176	370	12.847	338	12.254	385	12.847
Santander	1.846	14.986	2.226	12.913	2.693	12.648	3.672	15.678	4.087	14.250	3.571	14.396	4.317	13.469	2.859	14.749	2.859	14.749
Sucre	410	6.848	203	8.465	138	6.341	33	7.767	215	7.622	279	7.437	416	7.203	284	8.136	416	7.203
Tolima	3.248	17.825	3.393	20.116	4.067	18.477	5.215	23.908	5.622	23.663	5.944	19.937	6.062	20.889	7.665	20.889	6.062	20.889
Valle del Cauca	14.727	55.784	13.539	52.246	10.902	46.626	14.718	52.988	13.835	45.873	13.988	53.775	13.592	44.380	14.004	52.697	13.149	44.380
Zona	0	3.391	0	3.703	0	3.173	0	4.752	0	2.578	0	5.006	0	5.432	31	5.432	0	4.795

Fuente: Empresas productoras de cemento gris. Cálculos DANE.
 1 En verde se encuentran los departamentos de Cauca, Quindío, Valle del Cauca, Antioquia y San Andrés.
 2 En rojo se encuentran asignados los departamentos de Chocó, Guaviare, Vaupés, Amazonas y Sin Arlés.
 3 Cita provisional

NOTA: La diferencia en la suma de las variables, obedece al sistema de aproximación en el nivel de dígitos trabajados



A7. Despachos nacionales de cemento gris por departamentos según canal de distribución

Abril 2009 - marzo 2011³

Departamento	Año	Mes	Concreteras	Comercialización	Constructores y contratistas	Otros ¹	Total	
Antioquia	2009	Abr	10.247	55.151	32.106	4.769	102.273	
		May	9.691	56.350	36.375	4.870	107.285	
		Jun	7.809	54.058	33.951	5.213	101.030	
		Jul	8.401	64.494	38.129	5.362	116.387	
		Ago	10.032	63.910	30.479	4.872	109.293	
		Sep	12.605	59.009	30.777	5.559	107.950	
		Oct	11.921	62.128	31.678	5.953	111.681	
		Nov	10.076	61.242	29.613	4.957	105.888	
		Dic	11.766	58.246	22.701	4.314	97.027	
		2010	Ene	10.221	59.384	25.292	4.340	99.238
			Feb	10.327	61.096	27.362	5.023	103.808
			Mar	12.716	66.614	34.228	4.983	116.543
	Abr		11.638	60.230	31.321	4.409	107.598	
	May		12.429	66.569	32.329	4.300	115.626	
	Jun		13.727	60.604	29.523	3.772	107.626	
	Jul		12.169	60.702	29.232	3.745	105.849	
	Ago		12.217	65.131	30.413	3.731	111.493	
	Sep		10.146	67.459	28.565	4.339	110.510	
	Oct		11.588	65.719	26.389	4.135	107.831	
	Nov		11.811	68.849	27.419	3.911	111.989	
	Dic		10.930	69.585	21.426	4.070	106.011	
	2011	Ene	12.139	57.136	21.809	3.123	94.207	
		Feb	15.274	61.513	21.599	3.154	101.540	
		Mar	17.768	75.080	27.111	4.292	124.251	
Atlántico	2009	Abr	9.303	18.409	5.040	2.651	35.403	
		May	9.557	17.264	4.654	3.150	34.625	
		Jun	9.939	15.107	4.296	3.244	32.587	
		Jul	11.104	18.526	5.622	3.754	39.006	
		Ago	9.743	16.331	4.720	3.618	34.411	
		Sep	9.720	16.759	5.694	3.227	35.600	
		Oct	11.446	17.717	4.887	3.126	37.175	
		Nov	11.674	17.003	7.352	3.008	39.037	
		Dic	11.722	18.691	5.983	2.783	39.179	
		2010	Ene	9.275	18.348	6.053	2.604	36.281
			Feb	8.204	15.826	8.053	3.397	35.480
			Mar	9.731	19.926	10.483	4.209	44.348
	Abr		8.611	17.702	9.630	3.795	39.737	
	May		10.092	18.939	10.833	3.717	43.581	
	Jun		8.803	15.973	8.646	3.464	36.886	
	Jul		9.349	17.634	9.343	3.515	39.841	
	Ago		8.372	17.410	9.496	3.391	38.669	
	Sep		7.068	17.047	9.014	3.815	36.944	
	Oct		7.549	17.546	7.586	3.862	36.543	
	Nov		7.675	16.744	7.540	3.052	35.012	
	Dic		8.805	20.461	6.549	3.247	39.062	
	2011	Ene	9.753	17.890	6.928	4.426	38.997	
		Feb	12.007	19.037	7.627	3.373	42.043	
		Mar	14.013	22.570	8.150	3.787	48.520	
Bogotá ²	2009	Abr	56.518	40.615	24.432	8.726	129.292	
		May	59.484	46.464	24.129	9.688	139.764	
		Jun	61.462	37.193	18.206	7.871	124.732	
		Jul	65.001	45.566	21.250	10.717	142.535	
		Ago	56.798	48.045	21.559	10.493	136.896	
		Sep	70.205	49.876	21.632	10.278	151.990	
		Oct	61.284	45.977	21.553	9.678	138.492	
		Nov	59.266	45.138	17.926	9.965	132.294	
		Dic	56.214	44.032	15.187	8.280	123.713	
		2010	Ene	49.796	38.981	15.592	9.185	113.555
			Feb	55.744	53.297	18.681	9.583	137.304
			Mar	58.539	43.600	19.682	10.114	131.935
	Abr		51.529	41.174	17.179	9.484	119.366	
	May		59.487	45.698	18.154	10.668	134.006	
	Jun		60.473	46.457	19.425	8.373	134.728	
	Jul		64.502	53.901	19.761	7.248	145.412	
	Ago		64.312	47.822	18.850	7.592	138.575	
	Sep		67.050	48.721	21.713	11.651	149.134	
	Oct		65.595	52.250	24.051	10.205	152.101	
	Nov		59.176	54.509	23.432	10.529	147.645	
	Dic		53.329	50.152	16.318	9.214	129.014	
	2011	Ene	58.242	45.462	17.845	10.140	131.688	
		Feb	64.385	42.904	18.354	9.425	135.068	
		Mar	71.372	53.246	19.606	12.043	156.267	
Bolívar	2009	Abr	10.113	19.655	6.398	858	37.024	
		May	9.605	19.129	6.886	588	36.208	
		Jun	10.166	17.388	6.044	406	34.004	
		Jul	10.761	21.691	6.609	491	39.552	
		Ago	11.420	18.452	6.376	509	36.758	
		Sep	12.644	17.130	6.552	350	36.676	
		Oct	12.025	19.807	6.392	533	38.756	
		Nov	7.580	18.506	5.474	712	32.271	
		Dic	9.975	22.446	4.690	603	37.714	
		2010	Ene	9.859	17.674	5.896	739	34.168
			Feb	9.450	16.692	5.406	966	32.514
			Mar	10.465	19.575	4.824	928	35.791
	Abr		9.436	17.350	3.883	683	31.353	
	May		8.829	21.322	3.874	717	34.742	
	Jun		8.042	19.247	4.077	687	32.053	
	Jul		9.249	20.989	4.094	725	35.056	
	Ago		9.381	19.765	3.905	529	33.579	
	Sep		9.917	20.151	4.453	606	35.127	
	Oct		10.241	19.853	4.046	494	34.634	
	Nov		8.875	19.242	2.812	360	31.289	
	Dic		10.290	20.951	2.434	435	34.109	
	2011	Ene	10.751	22.243	3.009	404	36.407	
		Feb	12.505	20.067	4.121	491	37.185	
		Mar	16.587	24.560	4.578	743	46.469	

Fuente: Empresas productoras de cemento gris. Cálculos DANE.

¹ En el canal de distribución "otros" se incluyen los despachos a los canales de distribución fibrocemento, prefabricados y otros.² Bogotá incluye los despachos a Funza, Soacha, Mosquera y Chía.³ Cifra provisional

NOTA: La diferencia en la suma de las variables, obedece al sistema de aproximación en el nivel de dígitos trabajados



A7. Despachos nacionales de cemento gris por departamentos según canal de distribución

Abril 2009 - marzo 2011 ¹							Toneladas	
Departamento	Año	Mes	Concreteras	Comercialización	Constructores y contratistas	Otros ¹	Total	
Boyacá	2009	Abr	1.469	14.775	1.697	1.176	19.117	
		May	1.302	14.783	1.806	1.187	19.079	
		Jun	1.157	15.564	1.230	996	18.947	
		Jul	991	15.458	1.555	1.105	19.110	
		Ago	913	15.801	1.588	1.237	19.539	
		Sep	1.231	17.566	2.056	1.110	21.964	
		Oct	1.265	17.221	1.375	1.237	21.098	
		Nov	1.353	16.687	999	1.226	20.265	
		Dic	1.667	20.051	1.452	1.110	24.281	
		2010	Ene	1.696	13.766	1.036	1.118	17.617
			Feb	1.360	19.451	1.222	1.197	23.230
			Mar	1.886	17.484	1.530	1.371	22.270
	Abr		2.080	15.654	1.048	1.535	20.317	
	May		2.433	18.843	1.210	1.474	23.960	
	Jun		2.619	16.898	1.465	1.273	22.255	
	2011	Jul	2.681	18.388	1.220	1.454	23.743	
		Ago	2.836	17.887	1.785	1.604	24.093	
		Sep	3.902	20.154	1.979	1.527	27.561	
		Oct	3.766	19.633	1.627	1.605	26.631	
		Nov	3.516	19.826	1.407	1.824	26.572	
		Dic	2.779	20.548	1.584	1.635	26.547	
		Ene	2.373	18.622	1.133	1.290	23.418	
		Feb	3.098	17.428	1.421	1.349	23.294	
		Mar	3.189	23.606	3.309	1.875	31.979	
Caldas		2009	Abr	1.365	8.635	1.616	5.707	17.323
			May	1.642	9.778	1.674	6.536	19.629
			Jun	1.592	8.566	2.085	6.345	18.588
	Jul		1.540	9.783	2.441	7.808	21.572	
	Ago		976	7.979	2.443	6.182	17.580	
	Sep		547	8.703	2.895	6.851	18.995	
	Oct		275	7.960	3.146	7.350	18.732	
	Nov		284	9.894	2.542	6.622	19.342	
	Dic		456	8.948	2.340	5.526	17.269	
	2010		Ene	548	8.937	2.589	6.243	18.316
			Feb	844	8.682	2.603	8.847	20.976
			Mar	664	9.835	2.792	7.123	20.414
		Abr	314	9.223	2.398	7.217	19.152	
		May	102	10.076	2.985	7.971	21.133	
		Jun	344	9.709	3.381	6.851	20.285	
	2011	Jul	360	10.110	3.575	7.493	21.539	
		Ago	256	11.247	2.743	7.289	21.535	
		Sep	552	11.729	1.733	8.287	22.302	
		Oct	430	11.120	1.742	7.904	21.195	
		Nov	390	12.183	1.592	8.156	22.321	
		Dic	476	13.722	1.287	6.648	22.132	
		Ene	442	10.949	1.834	9.574	22.800	
		Feb	451	10.166	1.559	7.697	19.873	
		Mar	797	13.014	2.368	10.529	26.708	
Casanare		2009	Abr	0	8.702	1.662	586	10.950
			May	183	9.651	1.651	102	11.587
			Jun	182	9.134	1.419	0	10.735
	Jul		121	7.979	938	68	9.106	
	Ago		31	8.256	1.021	46	9.354	
	Sep		91	7.525	461	376	8.453	
	Oct		136	9.740	334	135	10.345	
	Nov		0	9.678	277	343	10.298	
	Dic		0	10.684	493	103	11.281	
	2010		Ene	63	8.485	789	223	9.560
			Feb	253	10.500	836	357	11.947
			Mar	427	12.311	1.237	478	14.454
		Abr	380	9.967	1.565	301	12.212	
		May	341	11.784	1.126	273	13.524	
		Jun	319	8.643	915	649	10.526	
	2011	Jul	233	10.481	675	18	11.407	
		Ago	313	9.675	750	301	11.039	
		Sep	431	8.382	520	207	9.540	
		Oct	500	10.503	598	18	11.618	
		Nov	721	12.169	1.195	36	14.121	
		Dic	663	12.116	788	0	13.567	
		Ene	546	10.967	980	156	12.649	
		Feb	538	10.358	736	35	11.668	
		Mar	405	19.563	1.513	34	21.515	
Cauca		2009	Abr	293	9.592	582	70	10.537
			May	690	8.914	786	101	10.491
			Jun	1.746	9.962	1.049	66	12.823
	Jul		529	13.686	1.161	100	15.477	
	Ago		470	11.957	648	17	13.092	
	Sep		697	12.186	1.156	30	14.070	
	Oct		381	12.959	1.066	0	14.405	
	Nov		285	12.698	1.256	9	14.247	
	Dic		839	12.674	1.576	63	15.151	
	2010		Ene	773	14.140	966	44	15.923
			Feb	484	8.998	1.332	32	10.846
			Mar	389	11.175	1.598	35	13.197
		Abr	359	9.527	1.672	35	11.593	
		May	299	14.067	1.634	33	16.031	
		Jun	1.236	9.627	2.337	35	13.235	
	2011	Jul	832	12.010	2.187	35	15.063	
		Ago	1.277	11.856	2.030	39	15.202	
		Sep	2.191	12.090	2.576	34	16.891	
		Oct	2.450	12.718	2.050	9	17.226	
		Nov	2.253	12.834	1.475	63	16.625	
		Dic	1.977	12.765	1.063	34	15.839	
		Ene	1.454	11.507	1.503	30	14.494	
		Feb	1.230	9.486	1.732	34	12.481	
		Mar	1.503	12.426	2.194	29	16.152	

Fuente: Empresas productoras de cemento gris. Cálculos DANE.

¹ En el canal de distribución "otros" se incluyen los despachos a los canales de distribución fibrocemento, prefabricados y otros.² Cifra provisional

NOTA: La diferencia en la suma de las variables, obedece al sistema de aproximación en el nivel de dígitos trabajados


A7. Despachos nacionales de cemento gris por departamentos según canal de distribución
Abril 2009 - marzo 2011^P

							Toneladas	
Departamento	Año	Mes	Concreteras	Comercialización	Constructores y contratistas	Otros ¹	Total	
Cesar	2009	Abr	179	9.273	3.360	306	13.118	
		May	244	10.925	2.897	200	14.265	
		Jun	255	8.247	2.467	207	11.176	
		Jul	258	11.114	2.833	232	14.437	
		Ago	149	12.202	2.525	109	14.986	
		Sep	291	9.802	2.864	161	13.118	
		Oct	255	11.993	2.527	337	15.111	
		Nov	585	11.477	2.433	284	14.779	
		Dic	556	12.828	2.002	353	15.739	
		2010	Ene	321	11.454	2.559	308	14.642
			Feb	506	10.293	2.005	210	13.014
			Mar	329	13.217	2.201	270	16.017
	Abr		296	11.195	1.861	292	13.644	
	May		291	12.854	2.726	295	16.167	
	Jun		210	9.855	2.927	236	13.227	
	Jul		246	11.367	3.429	267	15.309	
	Ago		277	12.930	2.994	226	16.426	
	Sep		542	13.186	1.741	310	15.780	
	2011	Oct	203	14.003	2.051	142	16.399	
		Nov	338	14.442	1.667	104	16.551	
		Dic	270	13.286	2.273	102	15.930	
Ene		243	16.272	3.012	147	19.673		
Feb		627	14.067	2.332	146	17.173		
Mar		932	19.935	2.691	217	23.775		
Córdoba	2009	Abr	96	15.909	679	152	16.836	
		May	173	13.627	1.108	155	15.062	
		Jun	233	11.948	943	187	13.311	
		Jul	138	13.994	966	133	15.231	
		Ago	135	12.438	671	134	13.379	
		Sep	179	11.591	756	171	12.697	
		Oct	450	13.302	1.175	141	15.068	
		Nov	262	12.358	1.310	140	14.070	
		Dic	297	13.396	1.123	173	14.989	
		2010	Ene	159	14.033	903	155	15.249
			Feb	106	13.561	1.016	168	14.851
			Mar	448	15.311	878	227	16.863
	Abr		307	13.540	920	202	14.969	
	May		339	16.462	1.073	207	18.080	
	Jun		345	13.176	911	149	14.580	
	Jul		823	12.164	1.329	161	14.476	
	Ago		940	13.173	1.447	168	15.727	
	Sep		1.035	12.778	1.268	131	15.211	
	2011	Oct	1.001	14.766	1.291	200	17.259	
		Nov	1.033	16.293	1.383	153	18.862	
		Dic	837	17.517	1.026	127	19.507	
Ene		839	15.280	1.149	116	17.384		
Feb		839	16.670	1.419	132	19.060		
Mar		967	20.849	1.508	169	23.493		
Cundinamarca	2009	Abr	2.510	27.187	5.077	2.265	37.038	
		May	2.908	27.151	5.117	1.228	36.403	
		Jun	2.814	24.569	3.888	1.307	32.578	
		Jul	3.184	30.297	5.426	1.187	40.095	
		Ago	2.821	30.793	5.339	1.039	39.993	
		Sep	3.736	32.128	5.441	1.044	42.349	
		Oct	4.978	29.742	4.453	779	39.952	
		Nov	4.904	28.590	3.862	1.193	38.549	
		Dic	4.972	28.202	3.343	1.706	38.223	
		2010	Ene	3.893	26.500	3.169	763	34.326
			Feb	5.134	31.737	3.839	2.714	43.424
			Mar	6.157	30.587	3.974	1.564	42.282
	Abr		5.004	29.695	4.575	1.155	40.429	
	May		5.121	30.480	3.474	1.081	40.155	
	Jun		6.716	28.944	3.587	2.538	41.785	
	Jul		7.728	31.107	3.797	4.053	46.685	
	Ago		8.262	30.853	5.477	3.255	47.848	
	Sep		9.416	32.270	5.711	1.072	48.470	
	2011	Oct	10.614	32.926	5.674	1.045	50.259	
		Nov	10.038	33.756	4.398	1.177	49.369	
		Dic	8.368	30.030	3.665	1.059	43.123	
Ene		5.579	28.903	4.569	1.029	40.080		
Feb		6.727	27.933	4.495	1.450	40.605		
Mar		8.170	35.169	6.423	1.613	51.375		

Fuente: Empresas productoras de cemento gris. Cálculos DANE.

¹ En el canal de distribución "otros" se incluyen los despachos a los canales de distribución fibrocemento, prefabricados y otros.^P Cifra provisional

NOTA: La diferencia en la suma de las variables, obedece al sistema de aproximación en el nivel de dígitos trabajados



A7. Despachos nacionales de cemento gris por departamentos según canal de distribución. Continuación...

Abril 2009 - marzo 2011 ¹						Toneladas		
Departamento	Año	Mes	Concreteras	Comercialización	Constructores y contratistas	Otros ²	Total	
Huila	2009	Abr	442	11.432	1.591	291	13.757	
		May	461	11.254	1.733	461	13.909	
		Jun	441	10.306	1.731	431	12.909	
		Jul	226	11.565	1.786	663	14.241	
		Ago	205	11.807	1.566	608	14.187	
		Sep	295	11.900	1.761	712	14.668	
		Oct	353	12.124	1.633	443	14.554	
		Nov	339	12.809	1.581	1.957	16.687	
		Dic	346	14.568	1.550	4.245	20.709	
		2010	Ene	120	12.815	1.336	385	14.656
			Feb	320	14.125	1.914	357	16.716
			Mar	469	11.665	1.867	521	14.523
	Abr		236	11.991	1.852	480	14.560	
	May		369	11.375	1.489	354	13.587	
	Jun		708	12.518	1.599	376	15.201	
	Jul		665	14.300	2.045	535	17.545	
	Ago		447	13.697	2.722	658	17.515	
	Sep		524	13.743	3.132	479	17.878	
	Oct		633	15.704	2.344	416	19.097	
	Nov		285	15.536	2.548	770	19.139	
	Dic		439	17.813	2.669	592	21.513	
	2011	Ene	295	15.631	3.085	4.976	23.987	
		Feb	552	13.222	2.442	1.123	17.338	
		Mar	811	17.970	2.962	717	22.460	
Magdalena	2009	Abr	1.480	8.949	2.387	711	13.528	
		May	1.332	10.281	2.826	156	14.594	
		Jun	1.743	8.464	2.001	126	12.333	
		Jul	2.592	10.092	2.210	152	15.045	
		Ago	2.079	9.277	1.549	148	13.053	
		Sep	2.174	9.250	1.885	361	13.670	
		Oct	1.887	9.829	2.038	332	14.086	
		Nov	3.076	10.251	1.981	231	15.538	
		Dic	2.096	12.253	1.553	266	16.167	
		2010	Ene	2.003	10.654	1.666	327	14.651
			Feb	2.234	9.211	1.502	304	13.251
			Mar	2.257	12.262	1.687	543	16.750
	Abr		2.089	11.228	1.665	540	15.520	
	May		3.064	11.719	1.944	400	17.126	
	Jun		3.485	9.326	1.922	382	15.116	
	Jul		3.299	10.162	1.407	475	15.343	
	Ago		2.860	8.755	1.448	349	13.411	
	Sep		2.935	10.360	1.076	223	14.594	
	Oct		3.384	10.173	1.227	657	15.442	
	Nov		3.274	9.603	1.545	387	14.809	
	Dic		3.817	10.075	1.557	441	15.891	
	2011	Ene	3.624	9.222	1.444	325	14.615	
		Feb	4.129	10.235	1.530	281	16.175	
		Mar	4.386	11.836	2.168	692	19.082	
Meta	2009	Abr	909	18.556	3.598	1.030	24.093	
		May	901	15.994	2.333	1.285	20.514	
		Jun	913	17.078	2.921	1.080	21.991	
		Jul	857	18.445	2.570	1.377	23.250	
		Ago	663	18.400	2.662	1.090	22.815	
		Sep	1.151	19.543	2.992	1.323	25.008	
		Oct	1.334	20.605	3.344	1.393	26.675	
		Nov	1.297	19.605	3.932	1.142	25.975	
		Dic	1.713	18.414	3.261	859	24.247	
		2010	Ene	1.764	16.735	2.142	1.480	22.121
			Feb	1.873	20.588	2.324	1.104	25.888
			Mar	2.238	21.152	2.976	1.527	27.893
	Abr		1.658	18.148	3.496	1.556	24.858	
	May		1.919	20.648	4.238	1.282	28.087	
	Jun		1.409	16.615	3.802	1.365	23.191	
	Jul		1.476	19.901	5.023	1.218	27.618	
	Ago		1.176	21.458	6.143	1.926	30.703	
	Sep		1.053	20.170	5.119	1.164	27.506	
	Oct		986	21.242	5.644	739	28.612	
	Nov		1.043	23.560	4.330	1.044	29.977	
	Dic		1.166	23.215	4.223	1.094	29.698	
	2011	Ene	923	19.561	4.556	1.432	26.471	
		Feb	1.155	20.581	4.268	446	26.450	
		Mar	1.375	27.859	4.594	849	34.678	
N. Santander	2009	Abr	1.250	10.217	884	252	12.603	
		May	2.473	10.498	719	130	13.820	
		Jun	2.301	8.408	661	386	11.755	
		Jul	2.457	12.153	782	240	15.633	
		Ago	2.723	8.815	376	272	12.186	
		Sep	2.441	8.957	517	215	12.130	
		Oct	2.402	12.876	662	318	16.259	
		Nov	2.476	13.454	633	292	16.855	
		Dic	1.747	14.404	488	156	16.795	
		2010	Ene	1.369	14.114	227	112	15.823
			Feb	2.689	14.585	593	97	17.964
			Mar	1.647	17.787	945	217	20.597
	Abr		1.608	12.799	730	205	15.342	
	May		1.664	12.506	638	266	15.074	
	Jun		1.538	11.081	457	137	13.214	
	Jul		1.226	11.890	758	135	14.010	
	Ago		1.624	8.082	555	214	10.475	
	Sep		1.387	12.281	390	164	14.221	
	Oct		1.568	16.809	389	89	18.655	
	Nov		1.247	20.844	584	150	22.825	
	Dic		1.486	12.518	189	152	14.346	
	2011	Ene	1.007	12.505	296	149	13.957	
		Feb	1.495	12.909	216	31	14.651	
		Mar	1.731	18.133	524	105	20.492	

Fuente: Empresas productoras de cemento gris. Cálculos DANE.

¹ En el canal de distribución "otros" se incluyen los despachos a los canales de distribución fibrocemento, prefabricados y otros.² Cifra provisional

NOTA: La diferencia en la suma de las variables, obedece al sistema de aproximación en el nivel de dígitos trabajados



A7. Despachos nacionales de cemento gris por departamentos según canal de distribución

Abril 2009 - marzo 2011 ²							Toneladas	
Departamento	Año	Mes	Concreteras	Comercialización	Constructores y contratistas	Otros ¹	Total	
Nariño	2009	Abr	132	8.194	1.307	239	9.872	
		May	462	12.024	989	244	13.719	
		Jun	459	8.777	901	141	10.278	
		Jul	334	10.716	1.256	76	12.381	
		Ago	269	10.968	1.133	0	12.370	
		Sep	368	10.608	1.494	74	12.544	
		Oct	370	11.497	1.307	44	13.217	
		Nov	388	10.516	1.653	32	12.588	
		Dic	437	11.218	1.295	0	12.950	
		2010	Ene	161	8.738	2.357	34	11.290
			Feb	135	9.147	2.833	34	12.149
			Mar	232	10.250	3.760	70	14.311
	Abr		167	8.533	2.158	35	10.893	
	May		66	10.835	2.506	70	13.477	
	Jun		197	11.861	2.430	0	14.488	
	2011	Jul	132	10.094	2.171	68	12.465	
		Ago	134	10.840	2.093	10	13.077	
		Sep	597	11.921	1.438	0	13.956	
		Oct	651	12.524	1.807	0	14.982	
		Nov	299	12.191	1.823	0	14.314	
		Dic	546	9.575	1.236	0	11.356	
		Ene	385	12.800	2.395	1	15.581	
		Feb	266	7.677	1.322	0	9.285	
		Mar	168	12.402	2.480	0	15.049	
Risaralda		2009	Abr	1.847	11.981	2.807	297	16.932
			May	2.192	10.024	2.723	201	15.140
			Jun	2.531	9.285	3.255	270	15.340
	Jul		3.568	11.802	3.539	341	19.250	
	Ago		3.870	11.464	2.761	242	18.337	
	Sep		3.418	10.899	3.450	200	17.966	
	Oct		4.254	10.636	3.375	244	18.510	
	Nov		2.569	11.740	3.077	217	17.604	
	Dic		2.597	11.180	2.409	105	16.291	
	2010		Ene	2.256	12.015	3.293	174	17.738
			Feb	1.823	9.884	3.618	182	15.508
			Mar	1.706	12.181	3.417	66	17.369
		Abr	1.337	12.261	2.577	170	16.345	
		May	1.933	11.636	2.988	72	16.629	
		Jun	2.269	12.163	2.408	105	16.945	
	2011	Jul	2.289	13.540	2.066	118	18.013	
		Ago	2.325	13.041	1.890	140	17.396	
		Sep	2.482	14.277	1.443	301	18.503	
		Oct	2.373	13.123	1.407	181	17.084	
		Nov	2.729	13.419	993	133	17.274	
		Dic	2.131	15.061	696	118	18.006	
		Ene	1.118	10.810	1.200	103	13.232	
		Feb	2.090	10.257	1.360	180	13.887	
		Mar	2.848	12.782	1.791	265	17.685	
Santander		2009	Abr	7.278	23.582	1.828	2.030	34.718
			May	8.224	24.500	1.970	1.489	36.182
			Jun	6.515	21.491	2.098	1.896	32.000
	Jul		6.644	27.088	2.237	2.618	38.587	
	Ago		6.053	26.381	2.101	1.551	36.087	
	Sep		7.378	24.184	2.786	2.320	36.668	
	Oct		7.554	24.028	2.892	1.829	36.302	
	Nov		7.524	25.847	3.078	1.883	38.332	
	Dic		8.733	25.426	2.090	1.602	37.850	
	2010		Ene	7.602	24.677	2.334	1.448	36.061
			Feb	9.290	27.586	2.981	1.723	41.580
			Mar	10.189	30.186	2.735	1.910	45.020
		Abr	10.728	26.920	2.408	1.930	41.986	
		May	10.774	30.737	2.452	2.095	46.059	
		Jun	11.394	29.878	2.501	1.469	45.242	
	2011	Jul	13.037	29.898	2.886	2.216	48.036	
		Ago	13.257	28.797	2.389	2.620	47.062	
		Sep	14.442	28.970	1.949	3.135	48.497	
		Oct	16.794	30.862	3.218	1.716	52.591	
		Nov	13.314	29.626	5.754	1.283	49.977	
		Dic	10.852	29.657	7.112	1.062	48.683	
		Ene	10.747	30.146	8.345	1.352	50.591	
		Feb	10.170	29.013	5.752	1.063	45.998	
		Mar	11.141	36.318	6.782	1.902	56.142	
Tolima		2009	Abr	361	13.554	6.964	194	21.073
			May	325	14.827	8.788	108	24.049
			Jun	2.012	15.068	5.395	70	22.544
	Jul		1.543	17.871	7.554	1.752	28.721	
	Ago		826	19.056	8.428	1.176	29.485	
	Sep		1.486	15.875	8.423	96	25.880	
	Oct		2.833	18.771	8.426	610	30.639	
	Nov		2.465	17.921	7.583	485	28.454	
	Dic		2.665	17.894	6.862	208	27.629	
	2010		Ene	2.694	15.072	5.136	170	23.072
			Feb	3.465	13.883	6.679	384	24.411
			Mar	4.050	16.802	5.624	480	26.955
		Abr	1.341	14.367	5.156	189	21.053	
		May	1.214	15.797	4.030	203	21.243	
		Jun	1.031	16.086	4.156	312	21.585	
	2011	Jul	1.165	17.344	3.776	304	22.589	
		Ago	1.442	15.284	4.286	2.307	23.320	
		Sep	1.296	17.170	4.890	1.776	25.132	
		Oct	1.632	17.839	5.012	821	25.304	
		Nov	1.784	18.043	4.849	795	25.470	
		Dic	2.006	18.750	3.197	909	24.862	
		Ene	1.837	13.994	3.981	932	20.744	
		Feb	1.491	14.521	3.258	657	19.928	
		Mar	2.366	19.447	3.720	747	26.280	

Fuente: Empresas productoras de cemento gris. Cálculos DANE.

¹ En el canal de distribución "otros" se incluyen los despachos a los canales de distribución fibrocemento, prefabricados y otros.² Cifra provisional

NOTA: La diferencia en la suma de las variables, obedece al sistema de aproximación en el nivel de dígitos trabajados



A7. Despachos nacionales de cemento gris por departamentos según canal de distribución

Abril 2009 - marzo 2011^p

							Toneladas	
Departamento	Año	Mes	Concreteiras	Comercialización	Constructores y contratistas	Otros ¹	Total	
Valle	2009	Abr	10.114	45.574	11.221	3.602	70.511	
		May	8.046	42.103	12.142	3.494	65.785	
		Jun	4.830	37.039	12.426	3.234	57.529	
		Jul	6.980	41.868	14.558	4.009	67.414	
		Ago	7.476	42.817	11.792	3.624	65.708	
		Sep	7.838	43.460	13.659	2.806	67.762	
		Oct	7.099	38.987	14.025	2.995	63.105	
		Nov	7.743	43.227	12.716	3.014	66.701	
		Dic	7.013	37.284	10.609	2.624	57.529	
		2010	Ene	6.139	39.365	12.829	3.759	62.091
			Feb	5.884	40.037	12.068	4.347	62.336
			Mar	7.056	41.823	12.615	4.817	66.310
	Abr		6.795	39.462	10.970	2.982	60.209	
	May		8.990	46.677	11.482	3.325	70.475	
	Jun		7.927	40.955	12.289	2.412	63.583	
	Jul		8.188	45.065	13.570	2.701	69.524	
	Ago		8.113	43.172	13.164	3.268	67.717	
	Sep		9.495	44.211	13.819	3.092	70.616	
	Oct		10.910	42.832	12.796	3.142	69.680	
	Nov		9.786	46.117	12.317	3.122	71.342	
	Dic		9.956	46.474	10.354	1.960	68.744	
	2011	Ene	10.092	38.916	12.634	2.951	64.593	
		Feb	10.984	35.379	12.047	3.715	62.124	
		Mar	12.845	48.451	13.214	3.650	78.160	
	Otros ³	2009	Abr	1.695	26.447	4.042	480	32.663
			May	1.111	27.522	4.375	633	33.642
			Jun	790	22.731	3.885	801	28.207
Jul			1.496	27.662	5.284	494	34.937	
Ago			1.317	23.831	4.768	976	30.892	
Sep			1.539	26.759	5.873	859	35.030	
Oct			2.271	28.085	6.559	382	37.297	
Nov			1.245	29.472	5.636	547	36.900	
Dic			1.192	31.355	3.687	479	36.713	
2010			Ene	1.353	28.587	4.770	609	35.318
			Feb	2.634	27.283	4.119	376	34.413
			Mar	2.455	28.114	4.707	399	35.675
		Abr	2.427	27.551	4.711	239	34.929	
		May	3.140	29.026	3.980	708	36.855	
		Jun	4.179	25.279	3.344	370	33.172	
		Jul	3.742	28.071	2.420	311	34.544	
		Ago	4.189	28.198	2.369	304	35.060	
		Sep	4.317	31.442	2.963	383	39.106	
		Oct	5.369	33.124	2.531	766	41.791	
		Nov	5.452	34.669	2.871	655	43.648	
		Dic	2.406	36.830	2.385	659	42.280	
2011		Ene	3.952	33.100	3.804	479	41.335	
		Feb	3.738	32.659	3.886	331	40.613	
		Mar	5.910	41.851	5.501	892	54.153	

Fuente: Empresas productoras de cemento gris. Cálculos DANE.

¹ En el canal de distribución "otros" se incluyen los despachos a los canales de distribución fibrocemento, prefabricados y otros.² En "otros" se encuentran agrupados los departamentos de Chocó, Guaviare, San Andrés, Vaupés, Putumayo, Arauca, Amazonas, Caquetá, Quindío, Sucre y Guajira^p Cifra provisional