



Contenido

Resumen

1. Resultados Generales de la producción y los despachos nacionales de cemento gris
2. Despachos nacionales de Cemento Gris
 - 2.1 Según canales de distribución
 - 2.2 Según departamento destino de los despachos
 - 2.3 Según tipo de empaque

Ficha metodológica

Anexo estadístico

Director

Jorge Bustamante R.

Subdirector

Christian R. Jaramillo H.

Director de Metodología y Producción Estadística

Eduardo Efraín Freire Delgado

RESUMEN

Variación anual

En junio de 2012, la producción de cemento gris en el país ascendió a 900,6 mil toneladas, cifra superior en 4,3% a la del mismo período de 2011. En este mes se despacharon 879,2 mil toneladas al mercado nacional, lo que significó un incremento de 11,8%.

El aumento anual en los despachos de cemento gris fue ocasionado principalmente por los aumentos en los despachos a los canales de constructores y contratistas (39,5%) y concreteras (16,5%), que aportaron conjuntamente 9,4 puntos porcentuales a la variación anual.

En junio de 2012, se presentaron incrementos en los despachos nacionales de cemento gris a 18 de los 21 departamentos analizados. Los principales crecimientos se registraron en Cundinamarca (63,9%), Antioquia (8,4%), Bolívar (25,9%), Santander (17,4%) y Norte de Santander (62,7%), que aportaron 8,0 puntos porcentuales a la variación total.

Variación año corrido

En el primer semestre del año, la producción de cemento gris alcanzó las 5.400,0 mil toneladas, lo que representó un incremento de 4,5% con relación al mismo período del año anterior. Los despachos al mercado nacional registraron un aumento de 7,9% al acumular 5.193,8 mil toneladas.

Teniendo en cuenta el canal de distribución, se registraron incrementos en los despachos a cuatro de los seis canales analizados. Los principales incrementos se presentaron en constructores y contratistas (38,6%) y concreteras (15,5%), con un aporte conjunto de 8,6 puntos porcentuales a la variación total de este período.

Según departamento de destino de los despachos, los mayores se registraron en Cundinamarca (55,8%), Norte de Santander (21,6%), Casanare (20,8%), Cesar (20,6%) y Santander (19,6%).

Variación acumulada doce meses

En los últimos doce meses hasta junio de 2012, la producción de cemento gris registró un crecimiento de 8,3%, con relación al año precedente. Durante este período se despacharon 10.537,5 mil toneladas al mercado nacional, lo que significó un incremento de 11,5%.

Los principales incrementos por canal de distribución se registraron en el cemento gris despachado a constructores y contratistas (31,7%) y concreteras (20,2%), los cuales aportaron conjuntamente 8,5 puntos porcentuales a la variación total del período.

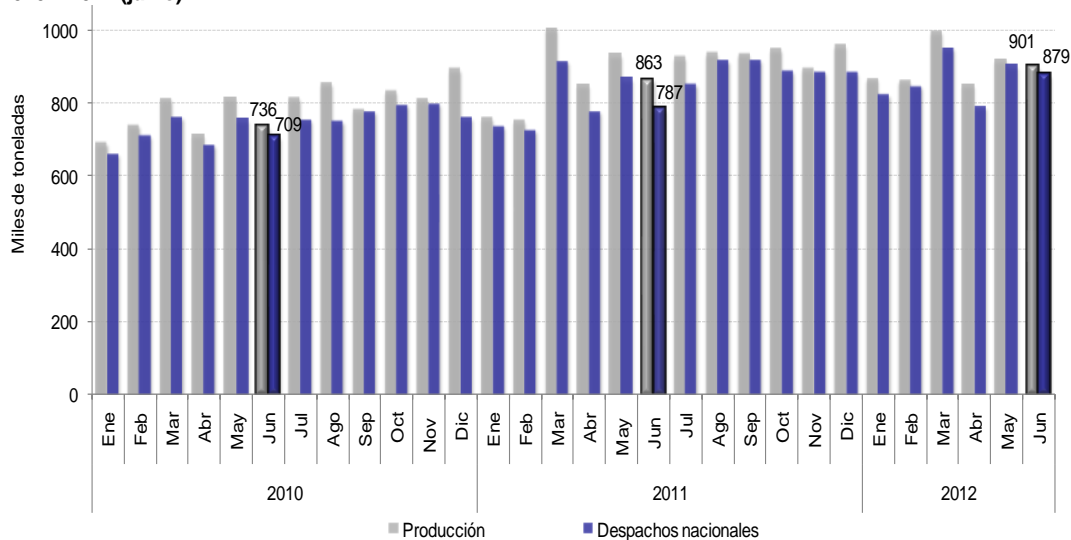
Por departamentos, el incremento de 11,5% se explicó por los aumentos presentados en 19 de los 21 departamentos analizados. Los aumentos más altos se registraron en los despachos a Cundinamarca (35,9%), Casanare (32,0%), Cesar (31,4%), Nariño (26,3%), Huila (20,2%), Santander (18,2%) y Norte de Santander (16,1%).

1. RESULTADOS GENERALES DE LA PRODUCCIÓN Y LOS DESPACHOS NACIONALES DE CEMENTO GRIS

Variación anual (Junio 2012 / junio 2011)

En junio de 2012, la producción de cemento gris en el país alcanzó las 900,6 mil toneladas, lo que representó un incremento de 4,3% con relación al mismo período de 2011. En este mes se despacharon 879,2 mil toneladas de cemento gris al mercado nacional, lo que significó un incremento de 11,8% (gráfico 1 y 2, anexo A1).

Gráfico 1
Producción y despachos mensuales de cemento gris
Total Nacional
2010 – 2012 (junio)^P

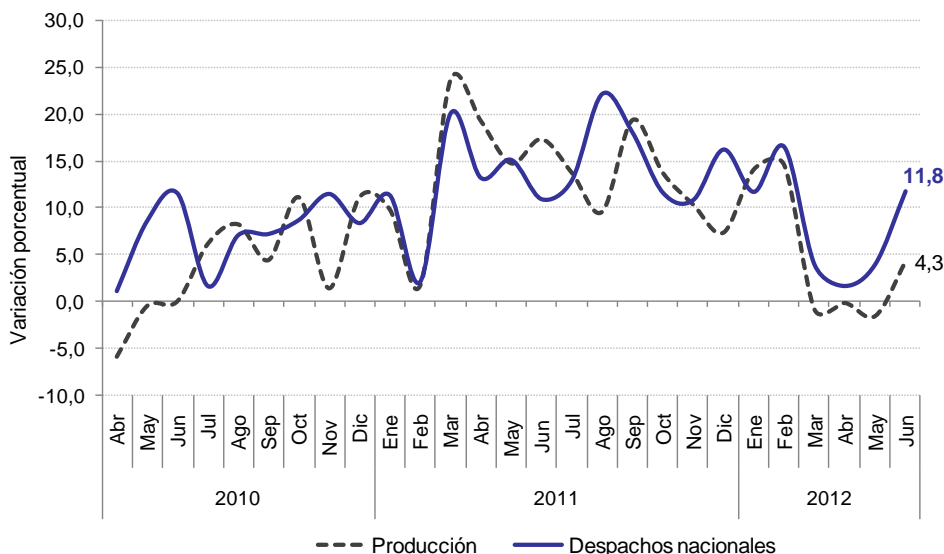


Fuente: Empresas productoras de cemento gris. Cálculos DANE - ECG.

Nota: La diferencia entre la producción y los despachos corresponde a exportaciones y, en menor magnitud, a existencias.

^P Cifra provisional

Gráfico 2
Variación anual de la producción y los despachos nacionales de cemento gris
Total Nacional
2010 (abril) – 2012 (junio)^P



Fuente: Empresas productoras de cemento gris. Cálculos DANE - ECG.

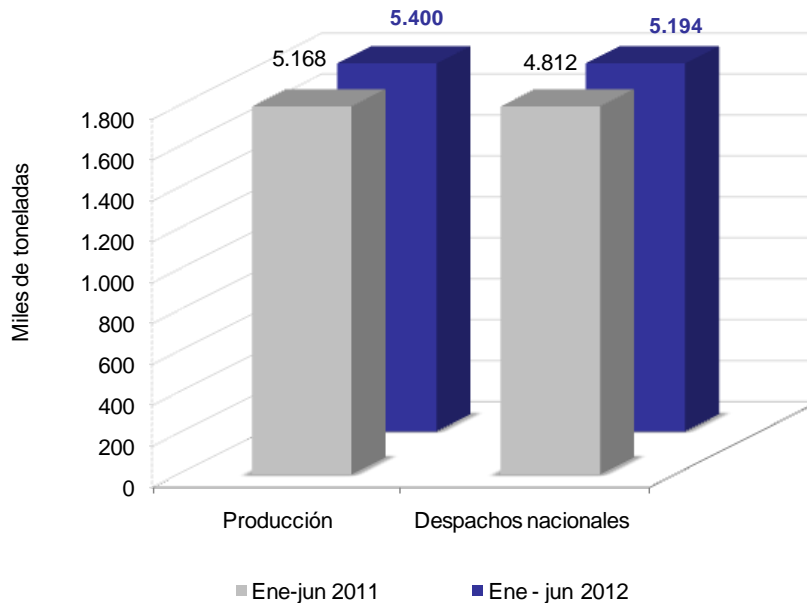
^P Cifra provisional

NOTA: La diferencia en la suma de las variables, obedece al sistema de aproximación en el nivel de dígitos trabajados

Variación año corrido (Enero - junio 2012 / enero - junio 2011)

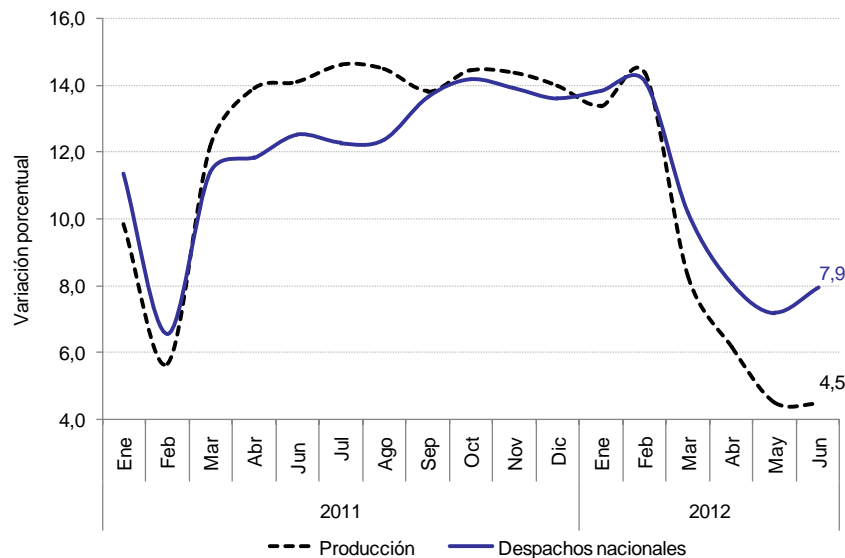
En el primer semestre del año, la producción de cemento gris alcanzó 5.400,0 mil toneladas, lo que representó un incremento de 4,5% con relación al mismo período del año anterior. Asimismo, los despachos al mercado nacional registraron un aumento de 7,9% al acumular 5.193,8 mil toneladas (gráfico 3 y 4, anexo A1).

Gráfico 3
Producción y despachos nacionales de cemento gris
Total Nacional
Enero – junio (2011-2012)^P



Fuente: Empresas productoras de cemento gris. Cálculos DANE - ECG.
^P Cifra provisional

Gráfico 4
Variación año corrido de la producción y los despachos nacionales de cemento gris
Total Nacional
2011-2012 (junio)^P



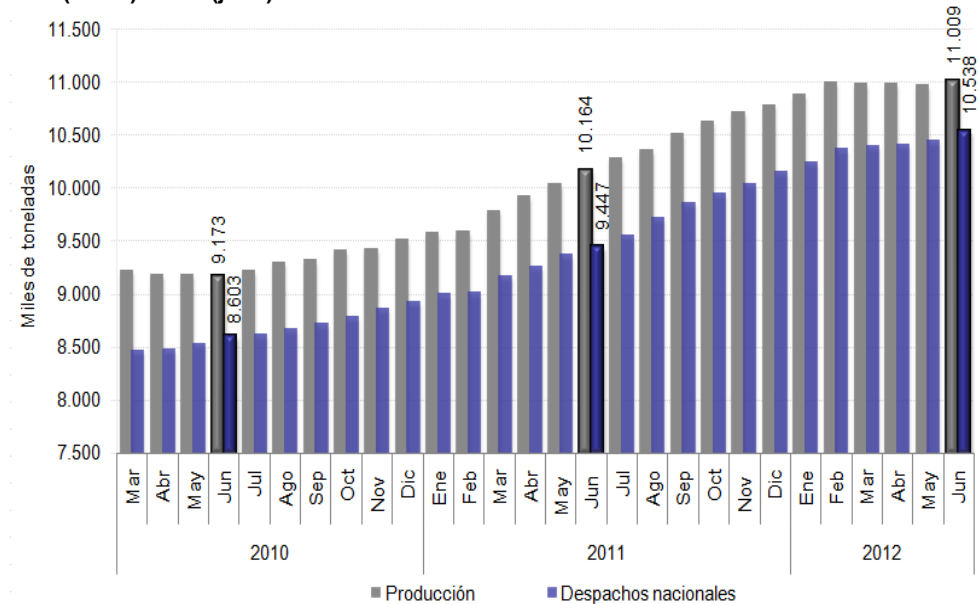
Fuente: Empresas productoras de cemento gris. Cálculos DANE - ECG.
^P Cifra provisional

NOTA: La diferencia en la suma de las variables, obedece al sistema de aproximación en el nivel de dígitos trabajados

Variación acumulada doce meses (Julio 2011 – junio 2012 / julio 2010 - junio 2011)

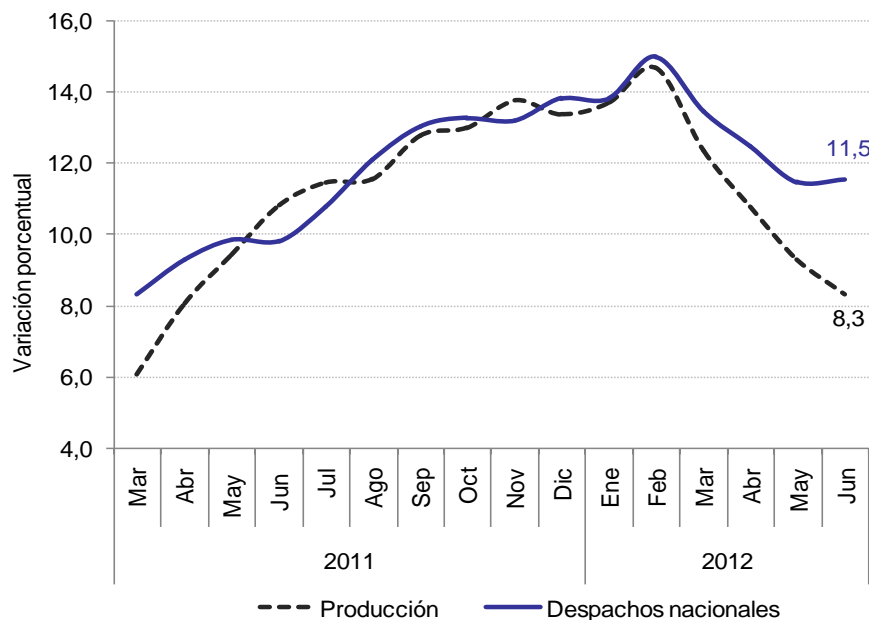
En los últimos doce meses hasta junio de 2012, la producción de cemento gris registró un crecimiento de 8,3% y los despachos al mercado nacional un incremento de 11,5%, con relación al año precedente (gráfico 5 y 6, anexo A1).

Gráfico 5
Producción y despachos nacionales de cemento gris
Acumulados móviles de doce meses
Total Nacional
2010 (marzo) – 2012 (junio)^P



Fuente: Empresas productoras de cemento gris. Cálculos DANE - ECG.
^P Cifra provisional

Gráfico 6
Variación acumulados móviles de doce meses de la producción y los despachos nacionales de cemento gris
Total Nacional
2011 (marzo) – 2012 (junio)^P



Fuente: Empresas productoras de cemento gris. Cálculos DANE - ECG.
^P Cifra provisional

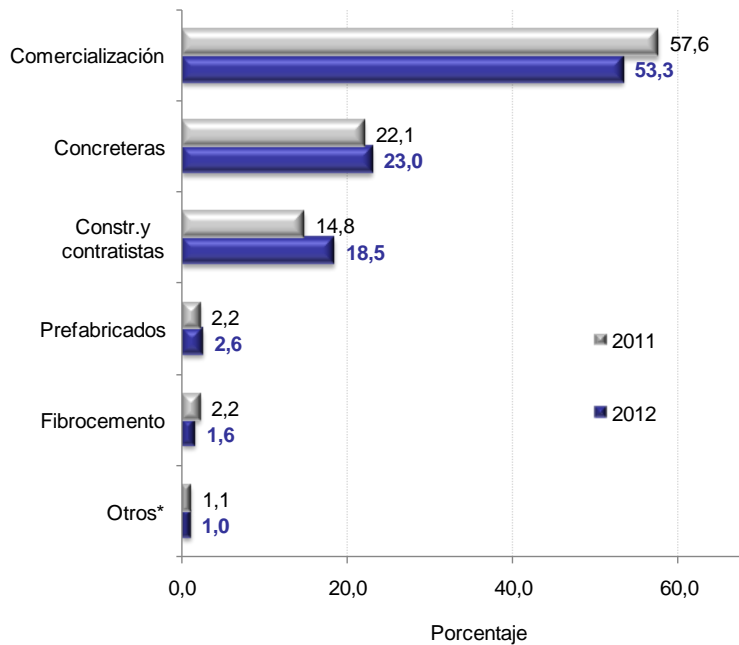
NOTA: La diferencia en la suma de las variables, obedece al sistema de aproximación en el nivel de dígitos trabajados

2. DESPACHOS NACIONALES DE CEMENTO GRIS

2.1 SEGÚN CANALES DE DISTRIBUCIÓN

En junio de 2012, el 53,3% del total de cemento gris despachado al mercado nacional fue destinado a comerciantes (468,5 mil toneladas), 23,0% a concreteras (202,3 mil toneladas) y 18,5% a constructores y contratistas (162,3 mil toneladas) (gráfico 7 y diagrama 1).

Gráfico 7
Distribución de los despachos de cemento gris según canal de distribución
Total Nacional
Junio (2011- 2012^P)

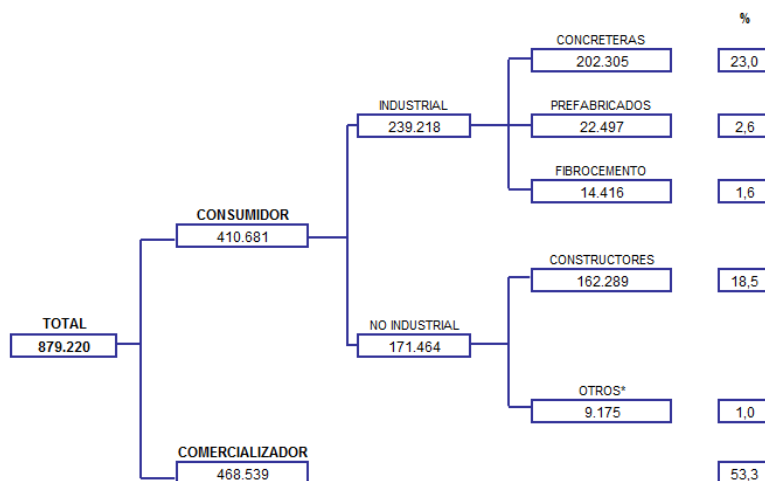


Fuente: Empresas productoras de cemento gris. Cálculos DANE.

* El canal de distribución "otros" incluye despachos a gobierno, donaciones, consumo interno y ventas a empleados.

^P Cifra provisional

Diagrama 1
Despachos nacionales de cemento gris según canal de distribución
Junio 2012^P
(Toneladas)



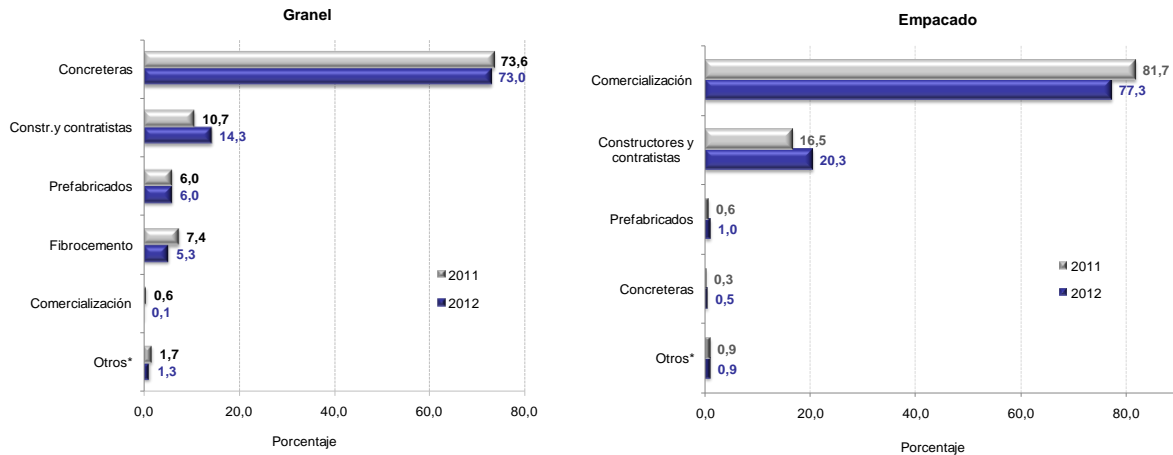
Fuente: Empresas productoras de cemento gris. Cálculos DANE.

* El canal de distribución "otros" incluye despachos a gobierno, donaciones, consumo interno y ventas a empleados.

^P Cifra provisional

NOTA: La diferencia en la suma de las variables, obedece al sistema de aproximación en el nivel de dígitos trabajados

Gráfico 8
Distribución de los despachos de cemento gris a granel y empacado según canal de distribución
Total Nacional
Junio (2011- 2012^P)



Fuente: Empresas productoras de cemento gris. Cálculos DANE.
 * El canal de distribución "otros" incluye despachos a gobierno, donaciones, consumo interno y ventas a empleados.
^P Cifra provisional

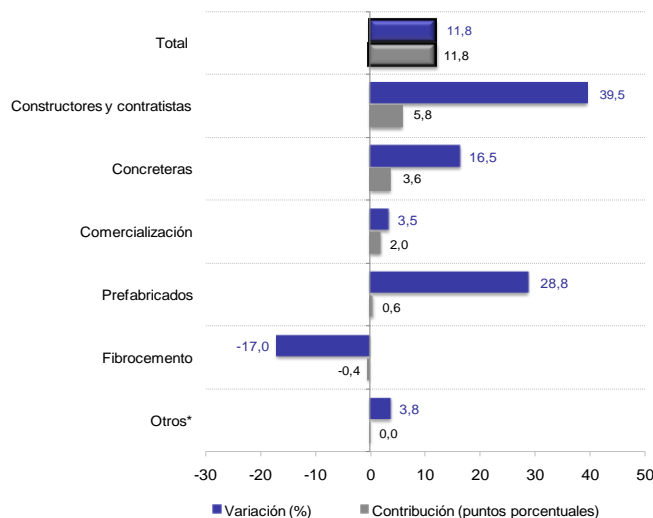
En junio de 2012, 68,9% del cemento gris se distribuyó empacado y 31,1% a granel. Del total de cemento despachado a granel, 73,0% se destinó a concreteras (199,5 mil toneladas), 14,3% a constructores y contratistas (39,1 mil toneladas) y 6,0% a prefabricados (16,4 mil toneladas) (gráfico 8, anexo A4).

Por otra parte, 77,3% del cemento gris empacado se despachó al canal de distribución comercialización (468,4 mil toneladas), seguido de constructores y contratistas con 20,3% (123,2 mil toneladas) (gráfico 8, anexo A4).

Variación anual (Junio 2012 / junio 2011)

El incremento de 11,8% en el cemento gris despachado en junio de 2012 se explica principalmente por los aumentos en los despachos a los canales constructores y contratistas (39,5%) y concreteras (16,5%), que aportaron en conjunto 9,4 puntos porcentuales a dicha variación (gráfico 9 y anexo A3).

Gráfico 9
Variación y contribución anual de los despachos de cemento gris según canal de distribución
Total Nacional
Junio 2012^P

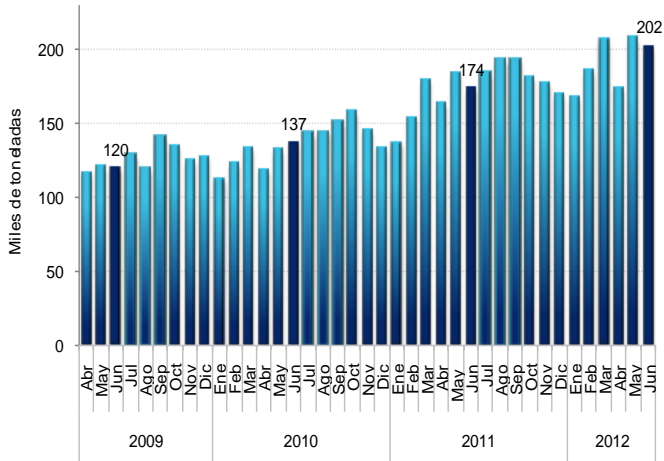


Fuente: Empresas productoras de cemento gris. Cálculos DANE.
 El canal de distribución "otros" incluye despachos a gobierno, donaciones, consumo interno de la empresa y ventas a empleados.
^P Cifra provisional

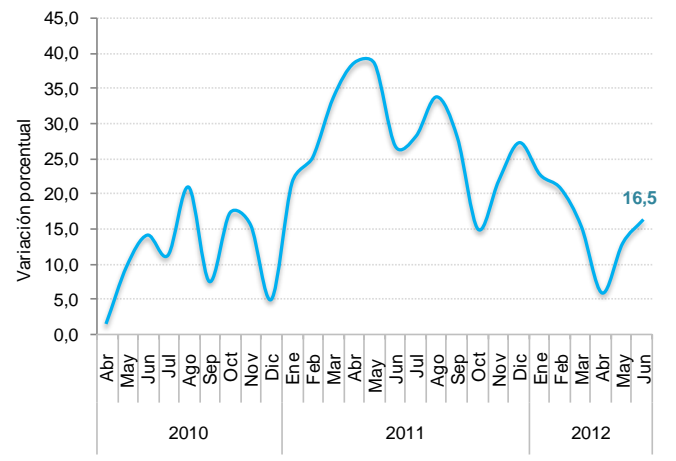
NOTA: La diferencia en la suma de las variables, obedece al sistema de aproximación en el nivel de dígitos trabajados

Gráfico 10
Evolución de los despachos de cemento gris por principales canales de distribución
Total Nacional
2009 (abril) – 2012 (junio)^P

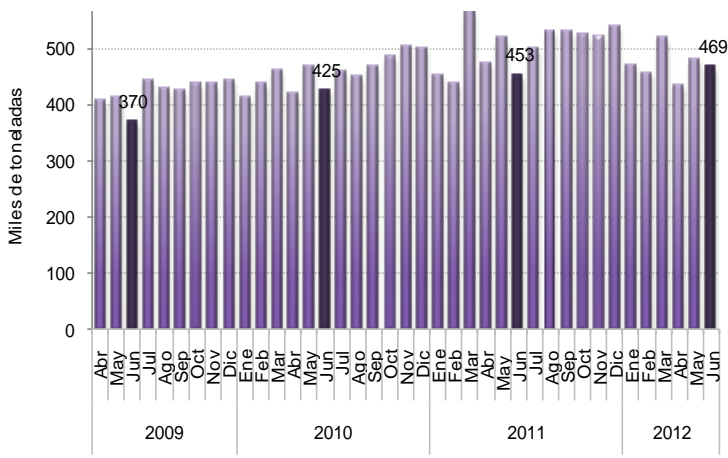
Despachos al canal de concreteras



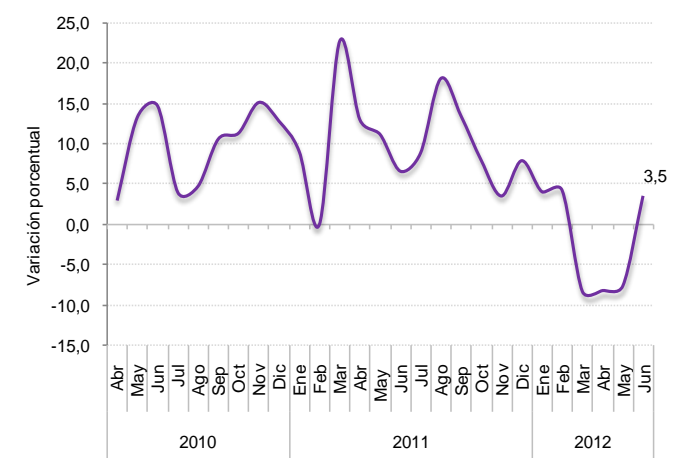
Variación anual de los despachos al canal de concreteras



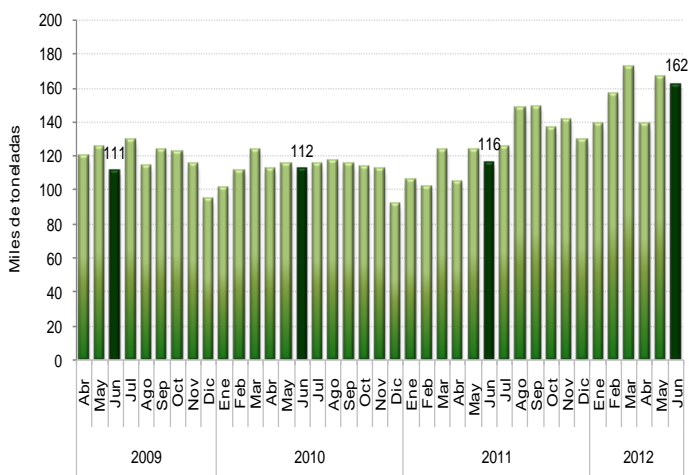
Despachos al canal de comercialización



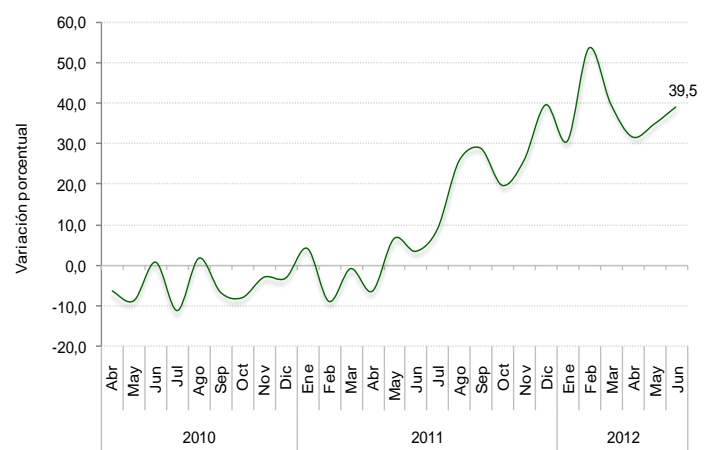
Variación anual de los despachos al canal de comercialización



Despachos al canal de constructores y contratistas



Variación anual de los despachos al canal de constructores y contratistas



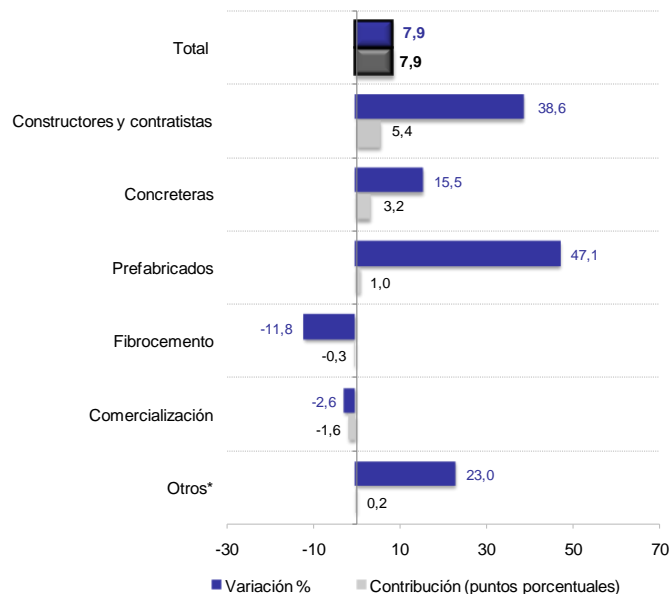
Fuente: Empresas productoras de cemento gris. Cálculos DANE.
^P Cifra provisional

NOTA: La diferencia en la suma de las variables, obedece al sistema de aproximación en el nivel de dígitos trabajados

Variación año corrido (Enero - junio 2012 / enero - junio 2011)

En el primer semestre del año se registraron incrementos en los despachos a cuatro de los seis canales de distribución. Los principales incrementos se presentaron en los canales constructores y contratistas (38,6%) y concreteras (15,5%), que aportaron en conjunto 8,6 puntos porcentuales a la variación total de este período (gráfico 11 y anexo A3).

Gráfico 11
Variación y contribución año corrido de los despachos de cemento gris según canal de distribución
Total Nacional
Enero - junio 2012^p



Fuente: Empresas productoras de cemento gris. Cálculos DANE.

* El canal de distribución "otros" incluye despachos a gobierno, donaciones, consumo interno y ventas a empleados.

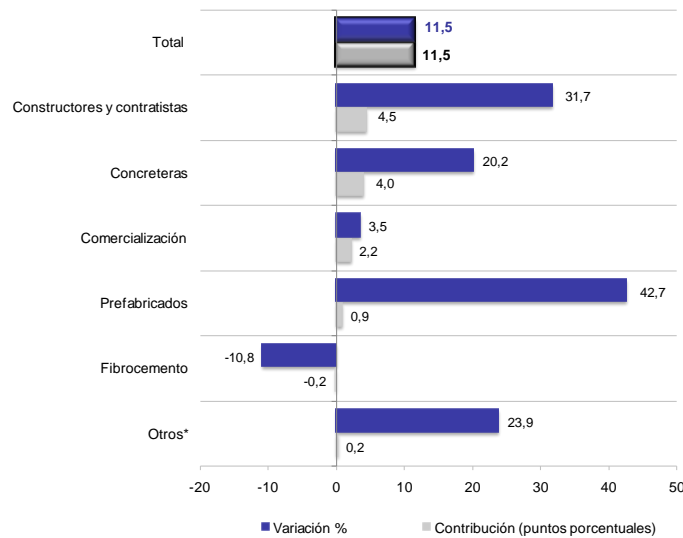
^p Cifra provisional

Variación acumulada doce meses (Julio 2011 – junio 2012 / julio 2010 - junio 2011)

En los últimos doce meses hasta junio de 2012, los despachos de cemento gris presentaron un incremento de 11,5% con relación al total despachado en el año precedente. Los principales incrementos se registraron en el cemento gris despachado a los canales de constructores y contratistas (31,7%) y concreteras (20,2%), que aportaron conjuntamente 8,5 puntos porcentuales a la variación total (gráfico 12 y anexo A3).



Gráfico 12
Variación y contribución acumulada doce meses de los despachos de cemento gris según canal de distribución
Total Nacional
Julio 2011 - junio 2012^P

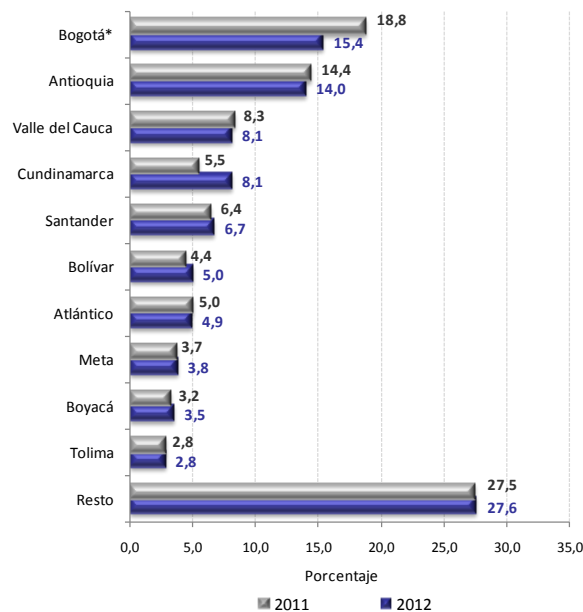


Fuente: Empresas productoras de cemento gris. Cálculos DANE.
 El canal de distribución "otros" incluye despachos a gobierno, donaciones, consumo interno y ventas a empleados.
^P Cifra provisional

2.2 SEGÚN DEPARTAMENTO DE DESTINO DE LOS DESPACHOS

En junio de 2012, 57,3% de los despachos de cemento gris se destinaron a Bogotá, Antioquia, Valle del Cauca, Cundinamarca, Santander y Bolívar (gráfico 13).

Gráfico 13
Distribución de los despachos de cemento gris según departamento destino
Total Nacional
Junio (2011 - 2012^P)



Fuente: Empresas productoras de cemento gris. Cálculos DANE.
 * Bogotá incluye los despachos a Funza, Mosquera, Soacha y Chía.
^P Cifra provisional

NOTA: La diferencia en la suma de las variables, obedece al sistema de aproximación en el nivel de dígitos trabajados

Variación anual (Junio 2012 / junio 2011)

En junio de 2012, los principales incrementos en los despachos de cemento gris se registraron en Cundinamarca (63,9%), Antioquia (8,4%), Bolívar (25,9%), Santander (17,4%) y Norte de Santander (62,7%), al aportar conjuntamente 8,0 puntos porcentuales a la variación total del mes. En contraste, la principal disminución se presentó en Bogotá (-8,5%), que restó 1,6 puntos porcentuales (gráfico 14 y 15, cuadro 1).

Gráfico 14
Variación anual de los despachos de cemento gris según departamento de destino
Total Nacional
Junio 2012^P

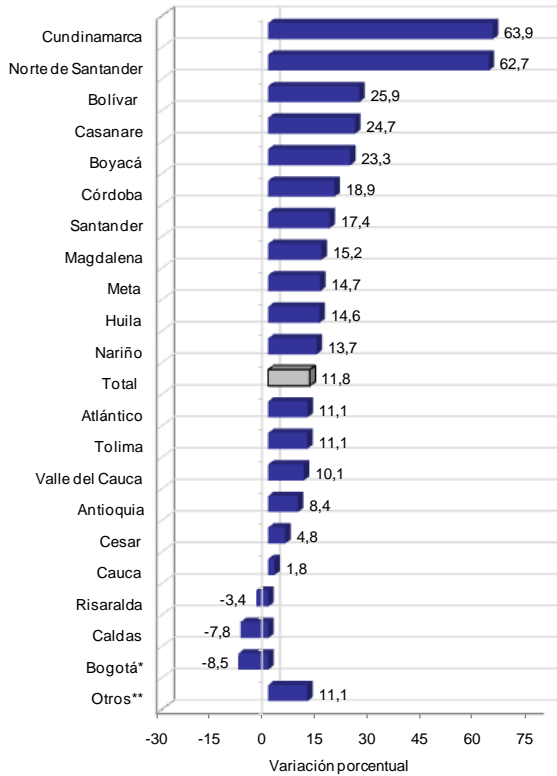
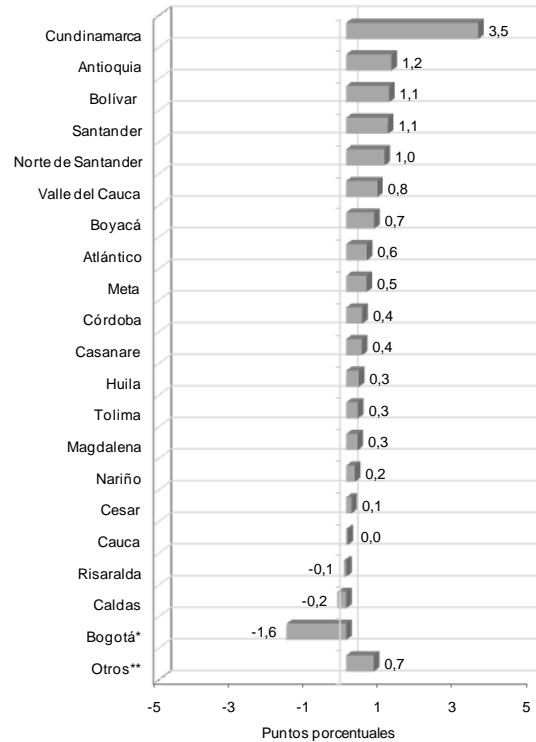


Gráfico 15
Contribución a la variación anual de despachos de cemento gris según departamento de destino
Total Nacional
Junio 2012^P



Fuente: Empresas productoras de cemento gris. Cálculos DANE.

* Bogotá incluye los despachos de Funza, Mosquera, Soacha y Chía.

**En "Otros" se encuentran agrupados los departamentos de: Guajira, Sucre, Quindío, Caquetá, Chocó, Arauca, Putumayo, San Andrés, Guaviare, Amazonas y Vaupés.

^P Cifra provisional



En junio de 2012, el cemento gris despachado a granel aumentó 16,6%, debido en mayor medida a los incrementos en los despachos a Cundinamarca, Santander, Atlántico, Antioquia, Bolívar, Cesar y Córdoba, que en conjunto aportaron 19,7 puntos porcentuales positivos a esta variación (cuadro 1).

Asimismo, los despachos de cemento gris empacado aumentaron 9,7% en el período de referencia, explicado por los incrementos registrados en 17 de los 21 departamentos estudiados. Cundinamarca, Norte de Santander, Bolívar, Valle del Cauca, Antioquia, Meta, Boyacá y Casanare contribuyeron con 8,1 puntos porcentuales (cuadro 1).

Cuadro 1
Variación anual de los despachos de cemento gris por departamentos, según tipo de empaque
Total Nacional
Junio 2012^P

Departamentos	Granel		Empacado		TOTAL	
	Variación anual %	Contribución pts. porcentuales	Variación anual %	Contribución pts. porcentuales	Variación anual %	Contribución pts. porcentuales
TOTAL	16,6	16,6	9,7	9,7	11,8	11,8
Cundinamarca	182,6	7,6	29,6	1,8	63,9	3,5
Antioquia	19,2	2,0	5,5	0,9	8,4	1,2
Bolívar	24,4	1,3	26,7	1,1	25,9	1,1
Santander	60,9	4,1	-2,6	-0,2	17,4	1,1
Norte de Santander	37,4	0,2	65,8	1,4	62,7	1,0
Valle del Cauca	10,2	0,7	10,1	0,9	10,1	0,8
Boyacá	53,4	0,9	18,0	0,7	23,3	0,7
Atlántico	40,7	2,3	-4,0	-0,2	11,1	0,6
Meta	4,0	0,1	16,6	0,7	14,7	0,5
Córdoba	278,2	1,1	4,5	0,1	18,9	0,4
Casanare	34,2	0,1	24,2	0,6	24,7	0,4
Huila	56,1	0,8	5,2	0,1	14,6	0,3
Tolima	38,8	0,7	4,5	0,1	11,1	0,3
Magdalena	24,8	0,4	12,2	0,3	15,2	0,3
Nariño	34,9	0,2	11,5	0,3	13,7	0,2
Cesar	242,2	1,2	-7,7	-0,3	4,8	0,1
Cauca	25,7	0,4	-4,5	-0,1	1,8	0,0
Risaralda	-21,8	-0,3	2,4	0,0	-3,4	-0,1
Caldas	-22,6	-1,0	3,9	0,1	-7,8	-0,2
Bogotá*	-15,8	-6,3	3,8	0,4	-8,5	-1,6
Otros**	4,6	0,1	14,4	1,0	13,0	0,7

Fuente: Empresas productoras de cemento gris. Cálculos DANE.

* Bogotá incluye los despachos de Funza, Mosquera, Soacha y Chía.

**En "Otros" se encuentran agrupados los departamentos de: Guajira, Sucre, Quindío, Caquetá, Chocó, Arauca, Putumayo, San Andrés, Guaviare, Amazonas y Vaupés.

^P Cifra provisional

Variación año corrido (Enero - junio 2012 / enero – junio 2011)

Según departamento de destino de los despachos, en el primer semestre del año, Cundinamarca (55,8%), Norte de Santander (21,6%), Casanare (20,8%), Cesar (20,6%) y Santander (19,6%) reportaron los mayores incrementos. En contraste, los departamentos de Risaralda (-6,4%), Bogotá (-4,4%), Bolívar (-2,7%), Valle del Cauca (-2,4%) y Atlántico (-2,1%), registraron disminuciones en sus compras de cemento gris. Los departamentos agrupados en “otros” presentaron un incremento de 15,4% (gráfico 16, cuadro 2).

Gráfico 16
Variación año corrido de los despachos de cemento gris según departamento de destino
Total Nacional
Enero – junio 2012^P

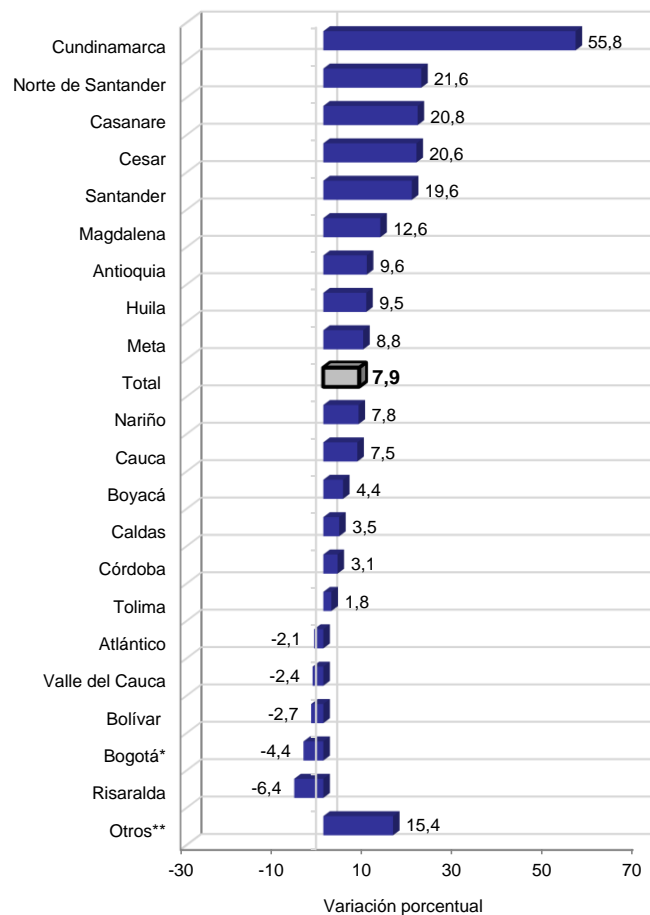
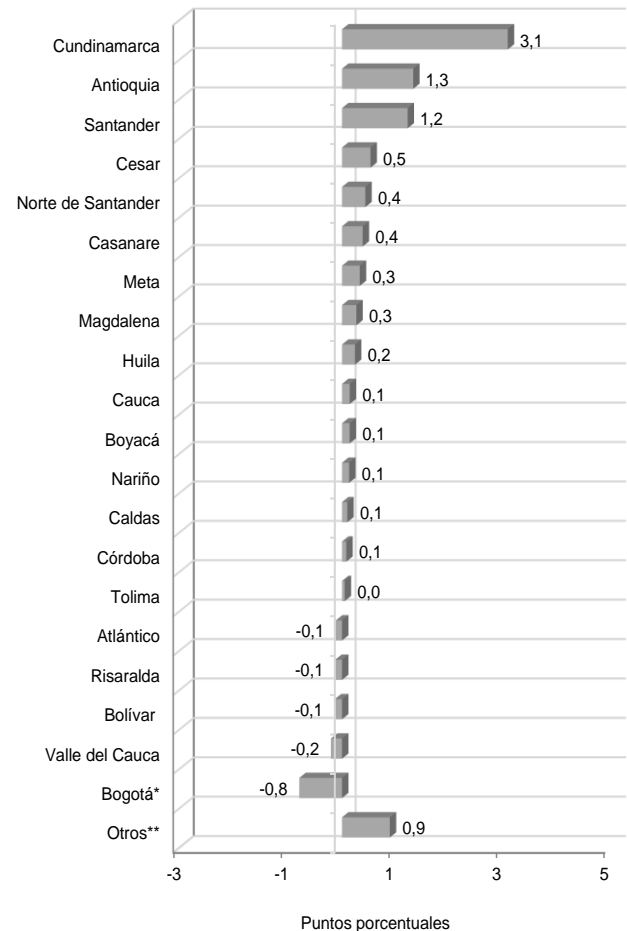


Gráfico 17
Contribución a la variación año corrido de despachos de cemento gris según departamento de destino
Total Nacional
Enero – junio 2012^P



Fuente: Empresas productoras de cemento gris. Cálculos DANE.

* Bogotá incluye los despachos de Funza, Mosquera, Soacha y Chía.

**En “Otros” se encuentran agrupados los departamentos de: Guajira, Sucre, Quindío, Caquetá, Chocó, Arauca, Putumayo, San Andrés, Guaviare, Amazonas y Vaupés.

^P Cifra provisional

En términos de contribución a la variación año corrido (7,9%), los principales incrementos se presentaron en los despachos a Cundinamarca, Antioquia y Santander, con un aporte conjunto de 5,6 puntos porcentuales (gráfico 17, cuadro 2).



Cuadro 2
Variación año corrido de los despachos de cemento gris por departamentos, según tipo de empaque
Total Nacional
Enero – junio 2012^P

Departamentos	Granel		Empacado		TOTAL	
	Variación año corrido%	Contribución ptos. porcentuales	Variación año corrido%	Contribución ptos. porcentuales	Variación año corrido%	Contribución ptos. porcentuales
TOTAL	16,6	16,6	4,6	4,6	7,9	7,9
Cundinamarca	156,1	6,4	29,4	1,8	55,8	3,1
Antioquia	29,9	3,0	4,4	0,7	9,6	1,3
Santander	42,0	3,2	7,6	0,4	19,6	1,2
Cesar	240,2	1,3	7,4	0,2	20,6	0,5
Norte de Santander	19,9	0,1	21,8	0,5	21,6	0,4
Casanare	266,1	0,6	12,3	0,3	20,8	0,4
Meta	35,8	0,5	5,4	0,2	8,8	0,3
Magdalena	38,4	0,7	4,6	0,1	12,6	0,3
Huila	107,0	1,1	-3,4	-0,1	9,5	0,2
Cauca	23,8	0,3	3,9	0,1	7,5	0,1
Boyacá	17,6	0,3	1,7	0,1	4,4	0,1
Nariño	75,9	0,4	2,0	0,0	7,8	0,1
Caldas	5,9	0,2	1,8	0,0	3,5	0,1
Córdoba	159,1	0,7	-5,3	-0,2	3,1	0,1
Tolima	10,1	0,2	-0,1	0,0	1,8	0,0
Atlántico	8,7	0,6	-7,8	-0,4	-2,1	-0,1
Risaralda	34,8	0,4	-15,0	-0,3	-6,4	-0,1
Bolívar	-21,9	-1,3	7,6	0,3	-2,7	-0,1
Valle del Cauca	-2,4	-0,2	-2,4	-0,2	-2,4	-0,2
Bogotá*	-6,3	-2,4	-1,7	-0,2	-4,4	-0,8
Otros**	17,4	0,4	15,2	1,1	15,4	0,9

Fuente: Empresas productoras de cemento gris. Cálculos DANE.

* Bogotá incluye los despachos de Funza, Mosquera, Soacha y Chía.

**En "Otros" se encuentran agrupados los departamentos de: Guajira, Sucre, Quindío, Caquetá, Chocó, Arauca, Putumayo, San Andrés, Guaviare, Amazonas y Vaupés.

^P Cifra provisional

Durante el período de análisis, los despachos a granel registraron un aumento de 16,6%, explicado por los incrementos en 18 de los 21 departamentos analizados. En términos de contribución, Cundinamarca, Santander, Antioquia, Cesar y Huila, aportaron en conjunto 15,0 puntos porcentuales a la variación año corrido (cuadro 2).

Por su parte, en lo corrido del año el cemento empacado aumentó 4,6%. Este resultado fue ocasionado principalmente por el incremento en los despachos a Cundinamarca, Antioquia, Norte de Santander y Santander, que aportaron en conjunto 3,4 puntos porcentuales positivos a esta variación (cuadro 2).

Variación acumulada doce meses (Julio 2011 - junio 2012 / julio 2010 - junio 2011)

El incremento de 11,5% en los despachos de cemento gris durante el período de referencia se explicó por los aumentos presentados en 19 de los 21 departamentos analizados. Los aumentos más altos se registraron en los despachos a Cundinamarca (35,9%), Casanare (32,0%), Cesar (31,4%), Nariño (26,3%), Huila (20,2%), Santander (18,2%) y Norte de Santander (16,1%). Por el contrario, los departamentos de Risaralda (-6,5%) y Bolívar (-1,1%) presentaron los únicos decrecimientos en los despachos de cemento gris (gráfico 18, cuadro 3).

Gráfico 18

Variación acumulada doce meses de los despachos de cemento gris según departamento de destino

Total Nacional

Julio 2011 - junio 2012^P

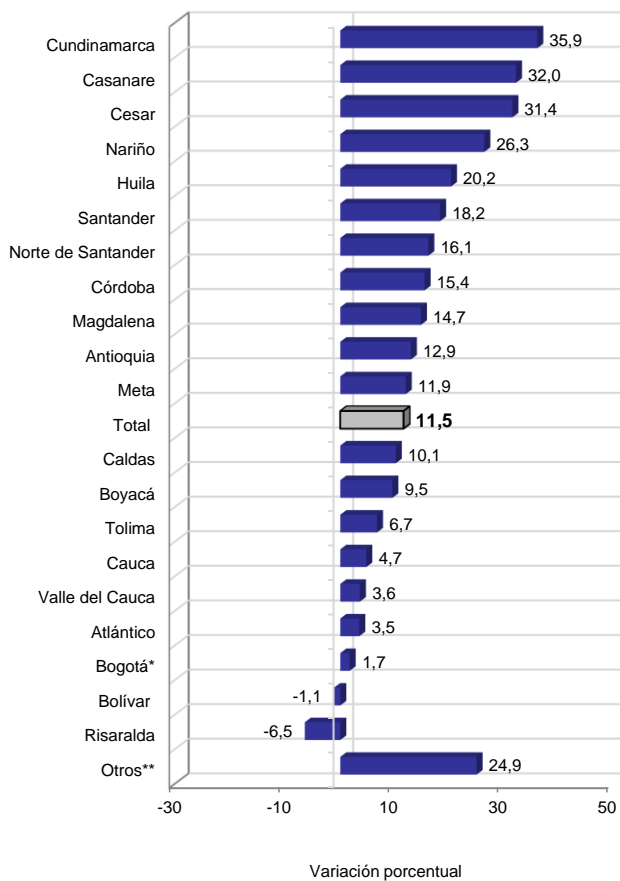
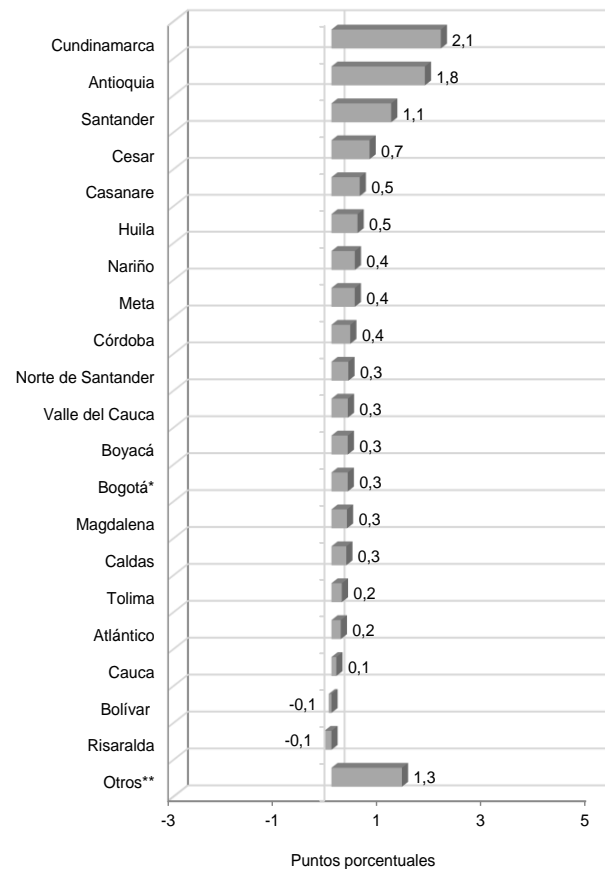


Gráfico 19

Contribución a la variación acumulada doce meses de los despachos de cemento gris según departamento de destino

Total Nacional

Julio 2011 - junio 2012^P



Fuente: Empresas productoras de cemento gris. Cálculos DANE.

* Bogotá incluye los despachos de Funza, Mosquera, Soacha y Chía.

**En "Otros" se encuentran agrupados los departamentos de: Guajira, Sucre, Quindío, Caquetá, Chocó, Arauca, Putumayo, San Andrés, Guaviare, Amazonas y Vaupés.

^P Cifra provisional

En términos de contribución, los principales incrementos se presentaron en los despachos a Cundinamarca, Antioquia, Santander, Cesar, Casanare y Huila, con un aporte conjunto de 6,8 puntos porcentuales a la variación total del año. Asimismo, el grupo "otros" aportó 1,3 puntos porcentuales (gráfico 19, cuadro 3).



Cuadro 3
Variación acumulada doce meses de los despachos de cemento gris por departamentos,
según tipo de empaque
Total Nacional
Julio 2011 - junio 2012^P

Departamentos	Granel		Empacado		TOTAL	
	Variación doce meses %	Contribución ptos. porcentuales	Variación doce meses %	Contribución ptos. porcentuales	Variación doce meses %	Contribución ptos. porcentuales
TOTAL	18,6	18,6	8,9	8,9	11,5	11,5
Cundinamarca	85,2	4,2	21,1	1,3	35,9	2,1
Antioquia	26,7	2,7	9,4	1,4	12,9	1,8
Santander	34,5	2,8	9,4	0,5	18,2	1,1
Cesar	144,5	0,8	23,6	0,7	31,4	0,7
Casanare	198,4	0,5	25,1	0,6	32,0	0,5
Huila	141,9	1,3	6,5	0,2	20,2	0,5
Nariño	119,6	0,5	19,3	0,4	26,3	0,4
Meta	32,9	0,5	9,2	0,4	11,9	0,4
Córdoba	109,1	0,5	10,3	0,3	15,4	0,4
Norte de Santander	23,2	0,2	15,4	0,4	16,1	0,3
Valle del Cauca	4,2	0,3	3,4	0,3	3,6	0,3
Boyacá	19,8	0,4	7,4	0,3	9,5	0,3
Bogotá*	3,7	1,4	-0,9	-0,1	1,7	0,3
Magdalena	30,4	0,5	9,9	0,2	14,7	0,3
Caldas	10,2	0,4	10,1	0,2	10,1	0,3
Tolima	1,1	0,0	8,0	0,3	6,7	0,2
Atlántico	17,7	1,1	-3,3	-0,2	3,5	0,2
Cauca	8,0	0,1	4,0	0,1	4,7	0,1
Bolívar	-15,8	-0,9	5,7	0,3	-1,1	-0,1
Risaralda	39,1	0,5	-15,1	-0,4	-6,5	-0,1
Otros**	32,2	0,7	23,9	1,6	24,9	1,3

Fuente: Empresas productoras de cemento gris. Cálculos DANE.

* Bogotá incluye los despachos de Funza, Mosquera, Soacha y Chía.

**En "Otros" se encuentran agrupados los departamentos de: Guajira, Sucre, Quindío, Caquetá, Chocó, Arauca, Putumayo, San Andrés, Guaviare, Amazonas y Vaupés.

^P Cifra provisional

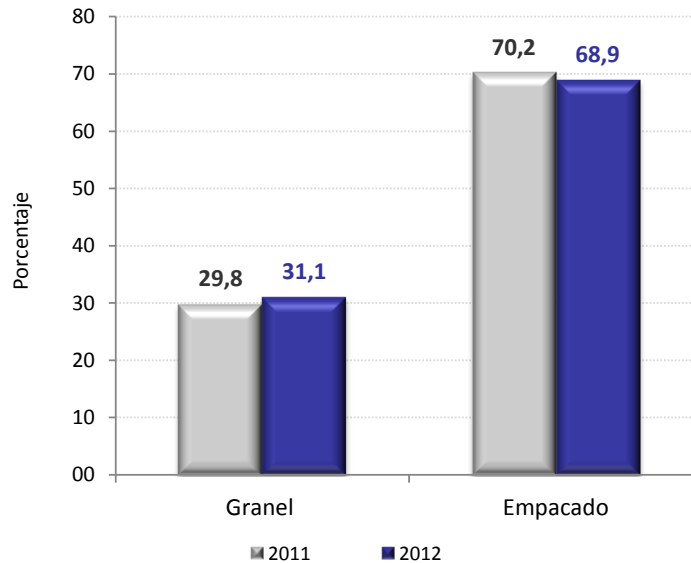
En los últimos doce meses hasta junio de 2012, el incremento en los despachos del cemento a granel se explicó principalmente por las ventas a Cundinamarca, Santander, Antioquia, Bogotá, Huila, Atlántico y Cesar, que aportaron en conjunto 14,3 puntos porcentuales a dicho resultado (18,6%) (cuadro 3).

Por su parte, el cemento gris empacado aumentó 8,9%, como resultado de los incrementos registrados en 18 de los 21 departamentos analizados (cuadro 3).

2.3 SEGÚN TIPO DE EMPAQUE

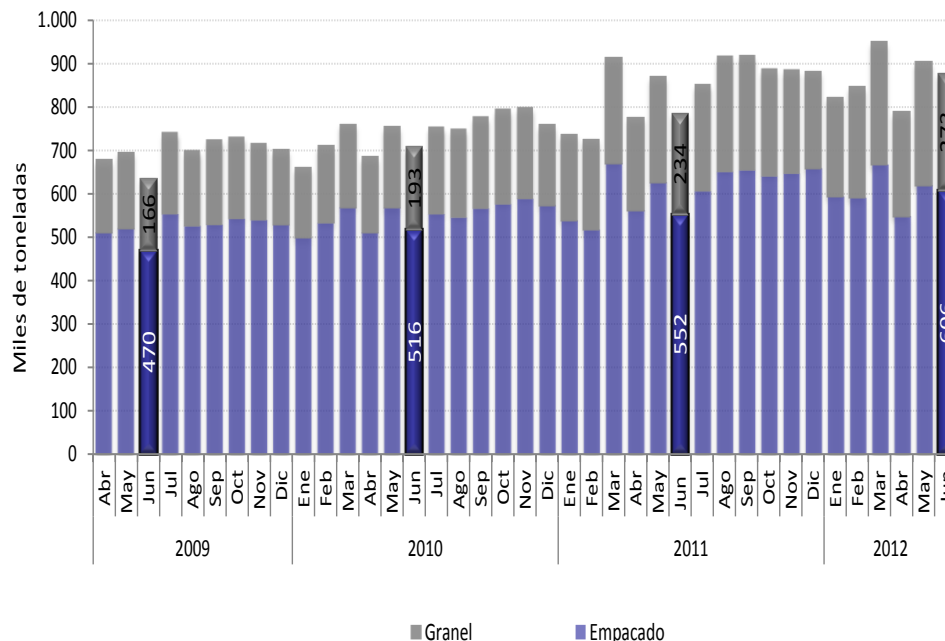
En junio de 2012, 68,9% del cemento gris se distribuyó empacado (606,1 mil toneladas) y 31,1% a granel (273,1 mil toneladas) (gráfico 20 y 21, anexo A5).

Gráfico 20
Distribución de los despachos de cemento gris por tipo de empaque
Total Nacional
Junio (2011- 2012^P)



Fuente: Empresas productoras de cemento gris. Cálculos DANE.
^P Cifra provisional

Gráfico 21
Despachos de cemento gris por tipo de empaque
Total Nacional
2009 (abril) – 2012 (junio)^P



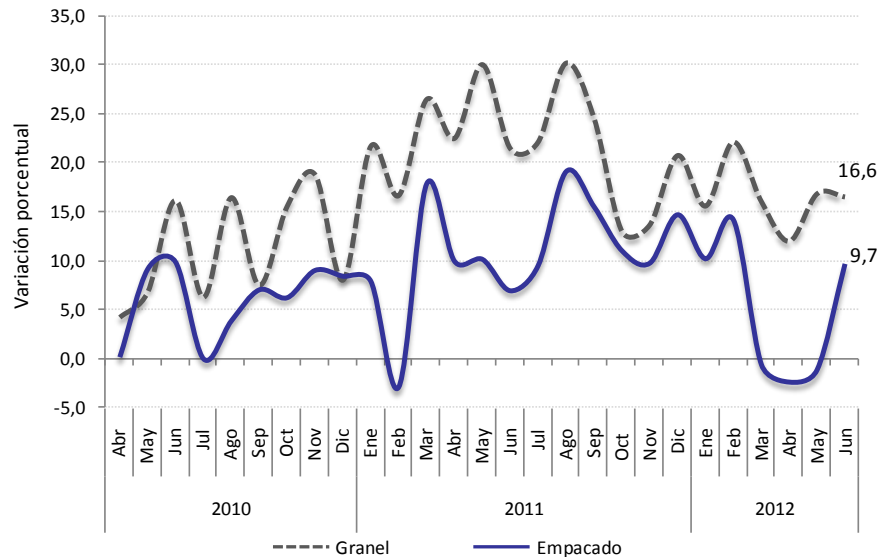
Fuente: Empresas productoras de cemento gris. Cálculos DANE.
^P Cifra provisional

NOTA: La diferencia en la suma de las variables, obedece al sistema de aproximación en el nivel de dígitos trabajados

Variación anual (Junio 2012 / junio 2011)

La variación anual de 11,8% en los despachos de junio de 2012 se explica por el incremento de 16,6% en el cemento gris despachado a granel y 9,7% en los despachos de cemento gris empacado (gráfico 22, anexo A5).

Gráfico 22
Variación anual de despachos de cemento gris por tipo de empaque
Total Nacional
2010 (abril) - 2012 (junio)^P



Fuente: Empresas productoras de cemento gris. Cálculos DANE.

^P Cifra provisional

El aumento del cemento gris despachado a granel obedece principalmente al incremento en los despachos a los canales concreteras y, constructores y contratistas, que aportaron conjuntamente 17,6 puntos porcentuales a esta variación (cuadro 4).

Por su parte, el aumento en los despachos de cemento gris empacado fue ocasionado fundamentalmente por los incrementos en los despachos a los canales constructores y contratistas (34,9%) y comercialización (3,8%) (cuadro 4).

Cuadro 4
Variación anual de los despachos nacionales de cemento gris por tipo de empaque, según canal de distribución
Junio 2012^P

Canal de distribución	Granel		Empacado		Total	
	Variación Anual (%)	Contribución (ptos. porcentuales)	Variación Anual (%)	Contribución (ptos. porcentuales)	Variación Anual (%)	Contribución (ptos. porcentuales)
Total	16,6	16,6	9,7	9,7	11,8	11,8
Concreteras	15,8	11,6	95,7	0,2	16,5	3,6
Comercialización	-87,3	-0,5	3,8	3,1	3,5	2,0
Constr. y contratistas	56,0	6,0	34,9	5,8	39,5	5,8
Fibrocemento	-17,0	-1,3	--	--	-17,0	-0,4
Prefabricados	16,6	1,0	79,1	0,5	28,8	0,6
Otros*	-14,0	-0,2	19,1	0,2	3,8	0,0

Fuente: Empresas productoras de cemento gris. Cálculos DANE.

* El canal de distribución "otros" incluye despachos a gobierno, donaciones, consumo interno y ventas a empleados.

^P Cifra provisional

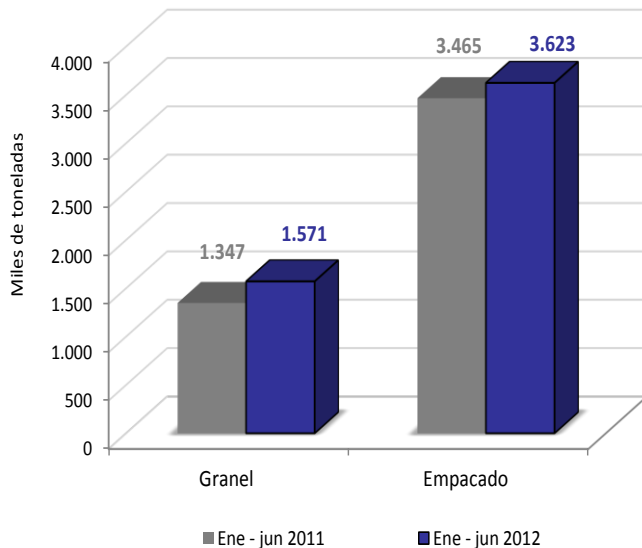
-- No aplica

Variación año corrido (Enero - junio 2012 / enero - junio 2011)

En el primer semestre del año, el cemento gris despachado a granel aumentó 16,6%, al pasar de 1.347,0 mil toneladas entre enero y junio de 2011 a 1.570,6 mil toneladas en igual período de 2012 (gráfico 23 y 24, anexo A5).

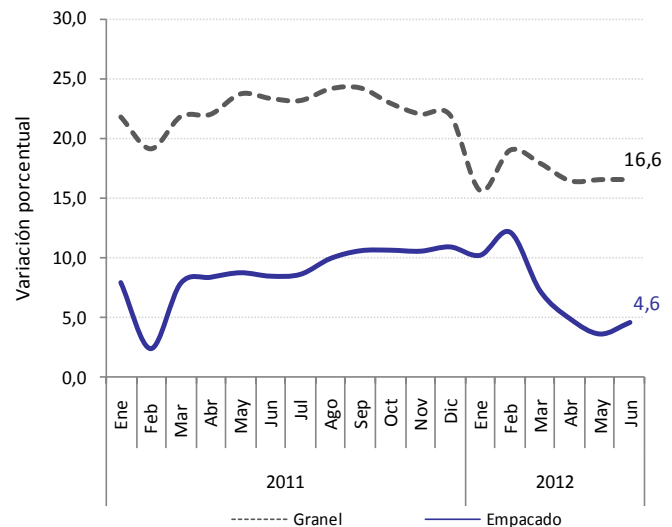
Asimismo, los despachos nacionales de cemento gris empacado alcanzaron 3.623,2 mil toneladas en el primer semestre 2012, lo que significó una variación positiva de 4,6% frente a lo reportado en el mismo período de 2011 (gráfico 23 y 24, anexo A5).

Gráfico 23
Despachos nacionales de cemento gris por tipo de empaque
Total Nacional
Enero – junio (2011/2012)



Fuente: Empresas productoras de cemento gris. Cálculos DANE.
P Cifra provisional

Gráfico 24
Variación año corrido de los despachos nacionales de cemento gris por tipo de empaque
Total Nacional
Enero – junio (2011/2012)



Fuente: Empresas productoras de cemento gris. Cálculos DANE.
P Cifra provisional

El incremento en el cemento gris despachado a granel, obedeció principalmente al aumento en los despachos realizados al canal concreteras, que aportó 10,9 puntos porcentuales a esta variación (cuadro 5).

Por su parte, el aumento en los despachos de cemento gris empacado se explica principalmente por el incremento registrado en el canal constructores y contratistas, que aportó 5,8 puntos porcentuales a esta variación (cuadro 5).

Cuadro 5
Variación año corrido de los despachos de cemento gris por tipo de empaque, según canal de distribución
Enero - junio (2011/2012)

Canal de distribución	Granel		Empacado		Total	
	Variación Año corrido (%)	Contribución (ptos. porcentuales)	Variación Año corrido (%)	Contribución (ptos. porcentuales)	Variación Año corrido (%)	Contribución (ptos. porcentuales)
Total	16,6	16,6	4,6	4,6	7,9	7,9
Concreteras	15,0	10,9	73,0	0,2	15,5	3,2
Comercialización	-92,3	-0,6	-2,4	-2,0	-2,6	-1,6
Constr.y contratistas	36,1	4,4	39,3	5,8	38,6	5,4
Fibrocemento	-11,8	-0,9	--	--	-11,8	-0,3
Prefabricados	42,9	2,4	61,7	0,4	47,1	1,0
Otros*	29,8	0,3	19,5	0,2	23,0	0,2

Fuente: Empresas productoras de cemento gris. Cálculos DANE.

* El canal de distribución "otros" incluye despachos a gobierno, donaciones, consumo interno y ventas a empleados.

P Cifra provisional

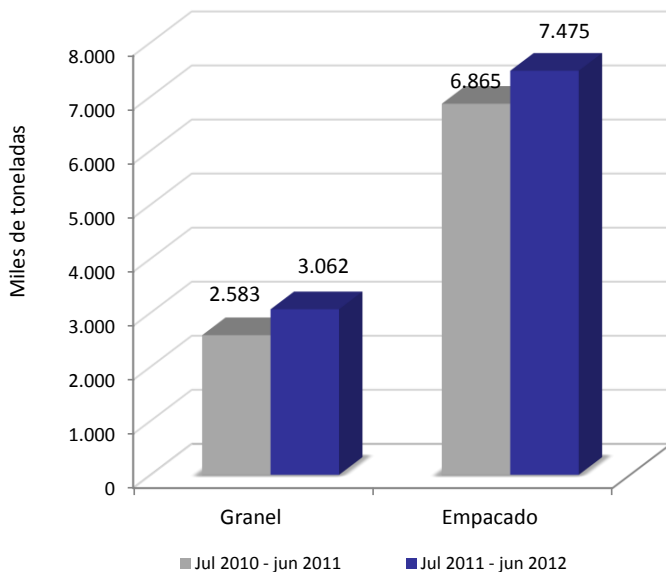
-No aplica

NOTA: La diferencia en la suma de las variables, obedece al sistema de aproximación en el nivel de dígitos trabajados

Variación acumulada doce meses (Julio 2011 - junio 2012 / julio 2010 - junio 2011)

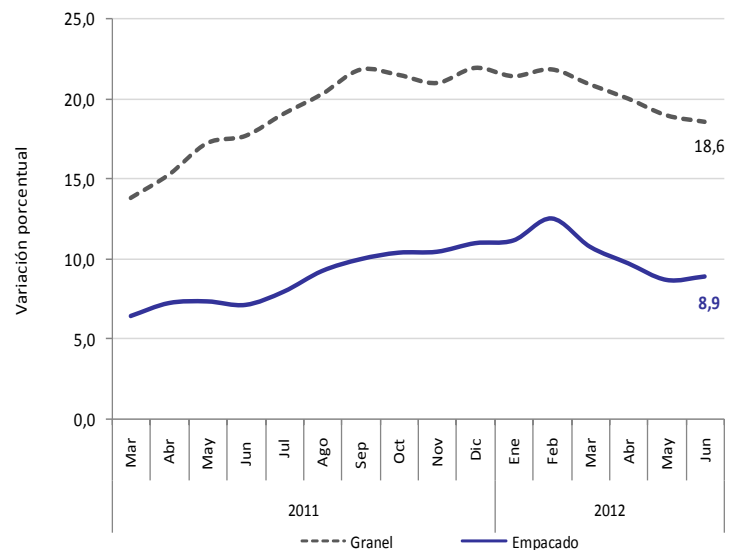
En los últimos doce meses hasta junio de 2012, el cemento despachado a granel aumentó 18,6% y el cemento empacado 8,9% (gráfico 25 y 26, anexo A5).

Gráfico 25
Acumulados móviles de doce meses de los despachos nacionales de cemento gris por tipo de empaque
Total Nacional
Julio – junio (2011 - 2012)^P



Fuente: Empresas productoras de cemento gris. Cálculos DANE.
^P Cifra provisional

Gráfico 26
Variación acumulada móvil de doce meses de los despachos nacionales de cemento gris por tipo de empaque
Total Nacional
2011 (marzo) – 2012 (junio)^P



Fuente: Empresas productoras de cemento gris. Cálculos DANE.
^P Cifra provisional

Según el canal de distribución, el incremento en el cemento despachado a granel se debe fundamentalmente al aumento registrado en el canal concreteras, que aportó 14,4 puntos porcentuales a la variación (cuadro 6).

Asimismo, el crecimiento en los despachos de cemento empacado se explica por los incrementos registrados en los despachos a los canales de constructores y contratistas, y comercialización, que aportaron conjuntamente 8,3 puntos porcentuales a dicha variación (cuadro 6).

Cuadro 6
Variación acumulada doce meses de los despachos nacionales de cemento gris por tipo de empaque, según canal de distribución
Julio - junio (2011-2012)^P

Canal de distribución	Granel		Empacado		Total	
	Variación Doce meses (%)	Contribución (ptos. porcentuales)	Variación Doce meses (%)	Contribución (ptos. porcentuales)	Variación Doce meses (%)	Contribución (ptos. porcentuales)
Total	18,6	18,6	8,9	8,9	11,5	11,5
Concreteras	20,1	14,4	28,1	0,1	20,2	4,0
Comercialización	20,6	0,1	3,5	2,9	3,5	2,2
Constr. y contratistas	15,1	2,0	37,5	5,4	31,7	4,5
Fibrocemento	-10,8	-0,8	--	--	-10,8	-0,2
Prefabricados	38,9	2,3	56,5	0,3	42,7	0,9
Otros*	45,6	0,5	13,3	0,1	23,9	0,2

Fuente: Empresas productoras de cemento gris. Cálculos DANE.

* El canal de distribución "otros" incluye despachos a gobierno, donaciones, consumo interno y ventas a empleados.

^P Cifra provisional

-No aplica

NOTA: La diferencia en la suma de las variables, obedece al sistema de aproximación en el nivel de dígitos trabajados



FICHA METODOLÓGICA

Objetivo: Determinar el comportamiento y estructura de la producción y despachos de cemento gris en el país.

Alcance temático: Establecer el volumen de los despachos y producción de cemento gris según canales de distribución, departamentos y tipo de empaque.

Tipo de investigación: Censo de empresas de cemento presentes en el país, mediante auto-diligenciamiento por parte de la fuente.

Fuentes: Compañías productoras de cemento gris que tienen plantas en el país.

Periodicidad: Mensual.

Cobertura geográfica: Nacional, departamentos y Bogotá, D. C.

Nota: en este boletín la información tiene provisionalidad de un año.

Variaciones analizadas

Variación anual: variación porcentual calculada en el mes de referencia i del año t (i,t) y el mismo mes del año anterior ($i,t-1$).

$$r_{i,t;i,t-1} = \left(\frac{X_{i,t}}{X_{i,t-1}} - 1 \right) * 100$$

Variación año corrido: variación porcentual calculada entre lo transcurrido del año hasta el mes de referencia i del año t (i,t) y el mismo período del año anterior anterior ($i,t-1$).

$$r_{i,t;i,t-1} = \left(\frac{X_{i,t}}{X_{i,t-1}} - 1 \right) * 100$$

Variación acumulado doce meses: variación porcentual calculada entre el acumulado de los últimos doce meses con relación al mes del año en referencia (i,t) y el acumulado de igual período del año inmediatamente anterior ($i,t-1$).

$$r_{i,t;i,t-1} = \left(\frac{X_{i,t}}{X_{i,t-1}} - 1 \right) * 100$$

donde,

$X_{i,t}$ = toneladas métricas de cemento gris producidas o despachadas, en el período de referencia (i,t).

$X_{i,t-1}$ = toneladas métricas de cemento gris producidas o despachadas, en el período inmediatamente anterior al mes de referencia ($i-1,t$).



ANEXO ESTADÍSTICO

A1. Evolución de la producción y despachos nacionales de cemento gris
2009 (abril) - 2012 (junio)^p

Año	Mes	Toneladas		Variación (%) Producción			Variación (%) Despachos nacionales			
		Producción	Despachos Nacionales	Anual	Año corrido	Doce meses	Anual	Año corrido	Doce meses	
2009	Abr	757.117	678.661	(-)	(-)	(-)	(-)	(-)	(-)	
	May	816.612	695.755	(-)	(-)	(-)	(-)	(-)	(-)	
	Jun	734.996	635.399	(-)	(-)	(-)	(-)	(-)	(-)	
	Jul	767.767	741.964	(-)	(-)	(-)	(-)	(-)	(-)	
	Ago	790.129	700.400	(-)	(-)	(-)	(-)	(-)	(-)	
	Sep	751.160	725.188	(-)	(-)	(-)	(-)	(-)	(-)	
	Oct	750.262	731.459	(-)	(-)	(-)	(-)	(-)	(-)	
	Nov	800.924	716.676	(-)	(-)	(-)	(-)	(-)	(-)	
	Dic	804.175	701.445	(-)	(-)	(-)	(-)	(-)	(-)	
	2010	Ene	692.439	661.697	(-)	(-)	(-)	(-)	(-)	(-)
		Feb	741.123	711.608	(-)	(-)	(-)	(-)	(-)	(-)
		Mar	813.412	761.517	(-)	(-)	(-)	(-)	(-)	(-)
Abr		712.880	686.065	-5,8	(-)	(-)	1,1	(-)	(-)	
May		813.100	755.619	-0,4	(-)	(-)	8,6	(-)	(-)	
Jun		735.585	708.922	0,1	(-)	(-)	11,6	(-)	(-)	
Jul		815.345	754.068	6,2	(-)	(-)	1,6	(-)	(-)	
Ago		855.570	749.921	8,3	(-)	(-)	7,1	(-)	(-)	
Sep		784.709	777.479	4,5	(-)	(-)	7,2	(-)	(-)	
Oct		834.039	795.136	11,2	(-)	(-)	8,7	(-)	(-)	
Nov		812.574	799.131	1,5	(-)	(-)	11,5	(-)	(-)	
Dic		894.003	760.220	11,2	(-)	(-)	8,4	(-)	(-)	
2011	Ene	760.747	736.902	9,9	9,9	(-)	11,4	11,4	(-)	
	Feb	754.075	726.419	1,7	5,7	(-)	2,1	6,6	(-)	
	Mar	1.006.055	914.688	23,7	12,2	6,1	20,1	11,4	8,3	
	Abr	850.574	776.826	19,3	13,9	8,1	13,2	11,8	9,3	
	May	933.348	870.178	14,8	14,1	9,4	15,2	12,5	9,9	
	Jun	863.386	786.508	17,4	14,6	10,8	10,9	12,3	9,8	
	Jul	927.678	851.729	13,8	14,5	11,5	13,0	12,4	10,8	
	Ago	937.922	916.551	9,6	13,8	11,6	22,2	13,7	12,1	
	Sep	937.029	918.049	19,4	14,5	12,8	18,1	14,2	13,0	
	Oct	948.855	887.709	13,8	14,4	13,0	11,6	13,9	13,3	
	Nov	896.966	885.830	10,4	14,0	13,8	10,8	13,6	13,2	
	Dic	960.195	883.854	7,4	13,4	13,4	16,3	13,8	13,8	
2012	Ene	868.404	823.284	14,2	14,2	13,7	11,7	11,7	13,8	
	Feb	864.123	846.615	14,6	14,4	14,7	16,5	14,1	15,0	
	Mar	997.834	950.453	-0,8	8,3	12,3	3,9	10,2	13,5	
	Abr	849.631	789.542	-0,1	6,2	10,8	1,6	8,1	12,5	
	May	919.362	904.671	-1,5	4,5	9,3	4,0	7,2	11,5	
	Jun	900.649	879.220	4,3	4,5	8,3	11,8	7,9	11,5	

Fuente: Empresas productoras de cemento gris. Cálculos DANE.

(-) Sin información

^p Cifra provisional

**A2. Despachos nacionales de cemento gris por canal de distribución****2009 (abril) - 2012 (junio)^p**

Toneladas

Año	Mes	Concreteiras	Comercialización	Constructores y contratistas	Fibro cemento	Prefabricados	Otros ¹	Total	
2009	Abr	116.602	406.388	119.278	12.666	17.165	6.562	678.661	
	May	121.007	413.063	125.680	13.851	15.490	6.664	695.755	
	Jun	119.887	370.383	110.851	12.602	15.761	5.915	635.399	
	Jul	128.727	441.850	128.709	16.466	17.474	8.738	741.964	
	Ago	118.969	428.980	114.507	14.223	16.140	7.581	700.400	
	Sep	140.034	423.709	123.322	13.983	16.992	7.147	725.188	
	Oct	134.772	435.983	122.846	14.359	16.053	7.446	731.459	
	Nov	125.389	438.113	114.914	13.752	15.779	8.728	716.676	
	Dic	127.003	444.194	94.693	11.516	15.432	8.608	701.445	
	2010	Ene	112.067	414.475	100.936	13.181	15.566	5.474	661.697
		Feb	122.759	436.462	110.986	17.680	17.429	6.293	711.608
		Mar	134.051	461.855	123.759	16.337	17.666	7.849	761.517
Abr		118.338	418.516	111.778	14.775	16.192	6.465	686.065	
May		132.895	468.049	115.164	17.033	15.363	7.114	755.619	
Jun		136.972	424.895	112.101	14.223	14.428	6.303	708.922	
Jul		143.391	459.118	114.763	14.794	15.277	6.725	754.068	
Ago		144.011	449.061	116.929	14.147	16.342	9.430	749.921	
Sep		150.779	468.512	115.492	16.298	18.352	8.046	777.479	
Oct		158.239	485.269	113.483	15.646	16.862	5.638	795.136	
Nov		145.039	504.455	111.933	15.845	16.640	5.220	799.131	
Dic		133.532	501.102	92.030	11.788	15.624	6.145	760.220	
2011	Ene	136.343	451.916	105.509	18.270	14.366	10.498	736.902	
	Feb	153.751	436.081	101.475	16.317	14.068	4.728	726.419	
	Mar	179.287	567.066	123.187	20.059	18.244	6.846	914.688	
	Abr	164.059	472.871	105.029	13.844	15.064	5.959	776.826	
	May	184.051	520.236	123.157	16.154	19.062	7.518	870.178	
	Jun	173.712	452.761	116.363	17.361	17.473	8.838	786.508	
	Jul	183.912	499.637	125.392	15.023	20.169	7.596	851.729	
	Ago	192.728	530.467	147.494	14.308	23.060	8.494	916.551	
	Sep	193.093	531.580	149.320	12.549	23.724	7.783	918.049	
	Oct	182.093	523.676	136.287	13.711	23.870	8.072	887.709	
	Nov	176.881	521.919	141.370	12.545	24.200	8.914	885.830	
	Dic	170.043	540.539	128.851	11.778	22.055	10.589	883.854	
2012	Ene	167.426	470.000	138.290	14.355	24.206	9.006	823.284	
	Feb	185.799	454.248	156.314	15.562	25.269	9.423	846.615	
	Mar	206.964	519.135	172.760	16.613	25.255	9.725	950.453	
	Abr	173.980	433.422	138.718	13.103	22.359	7.960	789.542	
	May	208.186	479.829	166.524	15.902	24.943	9.286	904.671	
	Jun	202.305	468.539	162.289	14.416	22.497	9.175	879.220	

Fuente: Empresas productoras de cemento gris. Cálculos DANE.

¹ El canal de distribución "otros" incluye los despachos a gobierno, donaciones, consumo interno y ventas a empleados.^p Cifra provisional

**A3. Comportamiento de los despachos nacionales de cemento gris según canal de distribución****Junio 2012^P**

Canal Distribución	Anual		Año corrido		Doce meses	
	Variación (%)	Contribución pts. porcentuales	Variación (%)	Contribución pts. porcentuales	Variación (%)	Contribución pts. porcentuales
Total	11,8	11,8	7,9	7,9	11,5	11,5
Concreteeras	16,5	3,6	15,5	3,2	20,2	4,0
Comercialización	3,5	2,0	-2,6	-1,6	3,5	2,2
Constr.y contratistas	39,5	5,8	38,6	5,4	31,7	4,5
Fibroceamento	-17,0	-0,4	-11,8	-0,3	-10,8	-0,2
Prefabricados	28,8	0,6	47,1	1,0	42,7	0,9
Otros*	3,8	0,0	23,0	0,2	23,9	0,2

Fuente: Empresas productoras de cemento gris. Cálculos DANE.

¹ El canal de distribución "otros" incluye los despachos a gobierno, donaciones, consumo interno y ventas a empleados.^P Cifra provisional**A.4 Despachos nacionales de cemento gris por tipo de empaque según canal de distribución****2009 (abril) - 2012 (junio)^P**

Año	Mes	Toneladas														
		Concreteeras		Comercialización		Constructores y contratistas		Fibroceamento		Prefabricados		Otros ¹		Total		
		Granel	Empacado	Granel	Empacado	Granel	Empacado	Granel	Empacado	Granel	Empacado	Granel	Empacado	Granel	Empacado	
2009	Abr	113.414	3.188	68	406.321	28.249	91.029	12.666	0	10.936	6.229	3.093	3.469	168.424	510.237	
	May	118.117	2.890	98	412.965	30.062	95.618	13.851	0	10.363	5.127	3.250	3.414	175.741	520.013	
	Jun	117.517	2.370	132	370.251	22.197	88.654	12.602	0	10.592	5.170	2.715	3.200	165.755	469.644	
	Jul	124.859	3.867	171	441.678	31.768	96.941	16.466	0	12.537	4.937	3.655	5.084	189.456	552.507	
	Ago	116.303	2.666	169	428.811	29.517	84.991	14.223	0	12.343	3.798	3.137	4.444	175.691	524.709	
	Sep	137.046	2.989	104	423.606	29.623	93.699	13.983	0	12.597	4.395	3.730	3.417	197.083	528.105	
	Oct	130.105	4.667	408	435.576	30.668	92.178	14.359	0	11.485	4.568	2.905	4.541	189.930	541.529	
	Nov	120.878	4.512	433	437.680	27.459	87.455	13.752	0	12.097	3.682	3.134	5.595	177.752	538.924	
	Dic	123.771	3.231	547	443.647	23.301	71.392	11.516	0	11.648	3.784	1.991	6.617	172.774	528.671	
	2010	Ene	109.695	2.372	230	414.245	26.305	74.631	13.181	0	11.899	3.667	1.847	3.627	163.156	498.541
		Feb	118.962	3.797	610	435.851	27.560	83.426	17.680	0	12.990	4.439	1.845	4.448	179.647	531.962
		Mar	130.366	3.686	1.079	460.776	29.365	94.394	16.337	0	12.576	5.090	3.519	4.300	193.241	568.276
Abr		116.068	2.270	997	417.518	28.798	82.980	14.775	0	11.812	4.380	3.158	3.307	175.610	510.455	
May		129.643	3.252	1.095	466.954	26.172	88.992	17.033	0	10.979	4.384	2.856	4.258	187.779	567.840	
Jun		134.722	2.251	726	424.169	29.155	82.945	14.223	0	10.956	3.473	2.910	3.393	192.691	516.231	
Jul		141.238	2.153	1.138	457.979	29.882	84.882	14.794	0	11.609	3.668	2.797	3.928	201.458	552.609	
Ago		141.815	2.196	1.048	448.013	31.544	85.385	14.147	0	13.009	3.333	3.187	6.243	204.749	545.171	
Sep		148.009	2.769	930	467.582	30.201	85.290	16.298	0	14.567	3.785	1.980	6.066	211.986	565.493	
Oct		155.428	2.810	1.067	484.202	32.452	81.031	15.646	0	13.594	3.268	1.451	4.187	219.637	575.498	
Nov		143.445	1.594	1.021	503.434	35.902	76.031	15.845	0	13.458	3.182	1.663	3.557	211.334	587.797	
Dic		132.308	1.224	760	500.341	27.534	64.496	11.788	0	12.480	3.144	1.878	4.267	186.748	573.472	
2011	Ene	135.153	1.190	1.239	450.677	30.294	75.215	18.270	0	11.222	3.144	2.544	7.954	198.723	538.179	
	Feb	152.741	1.010	1.118	434.963	27.454	74.020	16.317	0	10.921	3.147	1.187	3.541	209.737	516.682	
	Mar	177.172	2.115	1.492	565.574	29.105	94.082	20.059	0	14.469	3.775	2.320	4.526	244.616	670.071	
	Abr	162.973	1.086	1.073	471.798	24.302	80.726	13.844	0	11.439	3.625	1.671	4.288	215.303	561.524	
	May	182.534	1.517	2.088	518.147	26.017	97.140	16.154	0	14.410	4.653	3.204	4.314	244.407	625.771	
	Jun	172.291	1.422	1.343	451.418	25.079	91.284	17.361	0	14.067	3.406	4.088	4.750	234.228	552.280	
	Jul	181.837	2.074	1.677	497.960	28.143	97.249	15.023	0	16.467	3.702	3.105	4.491	246.252	605.476	
	Ago	190.318	2.410	2.855	527.612	37.067	110.426	14.308	0	18.252	4.808	4.001	4.493	266.801	649.749	
	Sep	190.883	2.210	3.514	528.065	35.674	113.647	12.549	0	18.257	5.467	3.460	4.323	264.337	653.712	
	Oct	180.149	1.944	3.747	519.929	28.575	107.712	13.711	0	18.698	5.172	3.515	4.558	248.395	639.314	
	Nov	174.580	2.301	4.685	517.234	26.860	114.510	12.545	0	18.381	5.819	3.321	5.593	240.372	645.458	
	Dic	168.388	1.655	150	540.389	25.264	103.586	11.778	0	16.252	5.803	3.852	6.737	225.684	658.171	
2012	Ene	165.408	2.018	185	469.815	28.485	109.805	14.355	0	18.257	5.949	3.179	5.828	229.869	593.415	
	Feb	183.768	2.031	59	454.189	34.727	121.587	15.562	0	19.204	6.065	3.046	6.376	256.367	590.248	
	Mar	204.188	2.776	92	519.043	41.090	131.670	16.613	0	19.021	6.234	3.096	6.629	284.100	666.353	
	Abr	172.047	1.933	69	433.353	35.367	103.351	13.103	0	17.326	5.033	3.383	4.577	241.294	548.248	
	May	205.302	2.884	69	479.760	42.097	124.427	15.902	0	19.156	5.788	3.261	6.025	285.787	618.883	
	Jun	199.523	2.782	171	468.367	39.114	123.175	14.416	0	16.397	6.101	3.517	5.658	273.137	606.082	

Fuente: Empresas productoras de cemento gris. Cálculos DANE.

¹ El canal de distribución "otros" incluye los despachos a gobierno, donaciones, consumo interno y ventas a empleados.^P Cifra provisional

NOTA: La diferencia en la suma de las variables, obedece al sistema de aproximación en el nivel de dígitos trabajados



A5. Despachos nacionales de cemento gris por tipo de empaque

2009 (abril) - 2012 (junio)^p

Año	Mes	Tipo de Empaque		Total	Variación anual (%)			Variación año corrido (%)			Variación doce meses (%)				
		Toneladas			Granel	Empacado	Total	Granel	Empacado	Total	Granel	Empacado	Total		
		Granel	Empacado												
2009	Abr	168.424	510.237	678.661	(-)	(-)	(-)	(-)	(-)	(-)	(-)	(-)	(-)	(-)	
	May	175.741	520.013	695.755	(-)	(-)	(-)	(-)	(-)	(-)	(-)	(-)	(-)	(-)	
	Jun	165.755	469.644	635.399	(-)	(-)	(-)	(-)	(-)	(-)	(-)	(-)	(-)	(-)	
	Jul	189.456	552.507	741.964	(-)	(-)	(-)	(-)	(-)	(-)	(-)	(-)	(-)	(-)	
	Ago	175.691	524.709	700.400	(-)	(-)	(-)	(-)	(-)	(-)	(-)	(-)	(-)	(-)	
	Sep	197.083	528.105	725.188	(-)	(-)	(-)	(-)	(-)	(-)	(-)	(-)	(-)	(-)	
	Oct	189.930	541.529	731.459	(-)	(-)	(-)	(-)	(-)	(-)	(-)	(-)	(-)	(-)	
	Nov	177.752	538.924	716.676	(-)	(-)	(-)	(-)	(-)	(-)	(-)	(-)	(-)	(-)	
	Dic	172.774	528.671	701.445	(-)	(-)	(-)	(-)	(-)	(-)	(-)	(-)	(-)	(-)	
	2010	Ene	163.156	498.541	661.697	(-)	(-)	(-)	(-)	(-)	(-)	(-)	(-)	(-)	(-)
		Feb	179.647	531.962	711.608	(-)	(-)	(-)	(-)	(-)	(-)	(-)	(-)	(-)	(-)
		Mar	193.241	568.276	761.517	(-)	(-)	(-)	(-)	(-)	(-)	(-)	(-)	(-)	(-)
Abr		175.610	510.455	686.065	4,3	0,0	1,1	(-)	(-)	(-)	(-)	(-)	(-)	(-)	
May		187.779	567.840	755.619	6,8	9,2	8,6	(-)	(-)	(-)	(-)	(-)	(-)	(-)	
Jun		192.691	516.231	708.922	16,3	9,9	11,6	(-)	(-)	(-)	(-)	(-)	(-)	(-)	
Jul		201.458	552.609	754.068	6,3	0,0	1,6	(-)	(-)	(-)	(-)	(-)	(-)	(-)	
Ago		204.749	545.171	749.921	16,5	3,9	7,1	(-)	(-)	(-)	(-)	(-)	(-)	(-)	
Sep		211.986	565.493	777.479	7,6	7,1	7,2	(-)	(-)	(-)	(-)	(-)	(-)	(-)	
Oct		219.637	575.498	795.136	15,6	6,3	8,7	(-)	(-)	(-)	(-)	(-)	(-)	(-)	
Nov		211.334	587.797	799.131	18,9	9,1	11,5	(-)	(-)	(-)	(-)	(-)	(-)	(-)	
Dic		186.748	573.472	760.220	8,1	8,5	8,4	(-)	(-)	(-)	(-)	(-)	(-)	(-)	
2011	Ene	198.723	538.179	736.902	21,8	8,0	11,4	21,8	8,0	11,4	(-)	(-)	(-)	(-)	
	Feb	209.737	516.682	726.419	16,7	-2,9	2,1	19,2	2,4	6,6	(-)	(-)	(-)	(-)	
	Mar	244.616	670.071	914.688	26,6	17,9	20,1	21,8	7,9	11,4	13,8	6,4	8,3	8,3	
	Abr	215.303	561.524	776.826	22,6	10,0	13,2	22,0	8,4	11,8	15,3	7,2	9,3	9,3	
	May	244.407	625.771	870.178	30,2	10,2	15,2	23,7	8,8	12,5	17,2	7,3	9,9	9,9	
	Jun	234.228	552.280	786.508	21,6	7,0	10,9	23,3	8,5	12,3	17,7	7,1	9,8	9,8	
	Jul	246.252	605.476	851.729	22,2	9,6	13,0	23,2	8,7	12,4	19,1	8,0	10,8	10,8	
	Ago	266.801	649.749	916.551	30,3	19,2	22,2	24,1	10,0	13,7	20,3	9,2	12,1	12,1	
	Sep	264.337	653.712	918.049	24,7	15,6	18,1	24,2	10,6	14,2	21,8	10,0	13,0	13,0	
	Oct	248.395	639.314	887.709	13,1	11,1	11,6	22,9	10,7	13,9	21,5	10,4	13,3	13,3	
	Nov	240.372	645.458	885.830	13,7	9,8	10,8	22,0	10,6	13,6	21,0	10,4	13,2	13,2	
	Dic	225.684	658.171	883.854	20,8	14,8	16,3	21,9	11,0	13,8	21,9	11,0	13,8	13,8	
2012	Ene	229.869	593.415	823.284	15,7	10,3	11,7	15,7	10,3	11,7	21,4	11,1	13,8	13,8	
	Feb	256.367	590.248	846.615	22,2	14,2	16,5	19,0	12,2	14,1	21,8	12,5	15,0	15,0	
	Mar	284.100	666.353	950.453	16,1	-0,6	3,9	18,0	7,3	10,2	20,9	10,7	13,5	13,5	
	Abr	241.294	548.248	789.542	12,1	-2,4	1,6	16,5	4,9	8,1	20,0	9,7	12,5	12,5	
	May	285.787	618.883	904.671	16,9	-1,1	4,0	16,6	3,6	7,2	19,0	8,7	11,5	11,5	
	Jun	273.137	606.082	879.220	16,6	9,7	11,8	16,6	4,6	7,9	18,6	8,9	11,5	11,5	

Fuente: Empresas productoras de cemento gris. Cálculos DANE.

(-) Sin información

p Cifra provisional

At. Despachos nacionales de cemento empaquetado por departamentos

2009 (año) - 2012 (junio)¹

Año	Mes	Total	Antioquia	Arauca	Atlántico	Bogotá	Bolívar	Boyacá	Caldas	Cauquía	Cesar	Córdoba	Cundinamarca	Gaúja	Hulla	Magdalena	Mérea	Nariño	Putumayo	Quindío	Risaralda	Santander	Sucre	Tolima	Valle del cauca	Otros ²		
2009	Abr	510.237	79.498	2.677	24.272	57.645	26.798	16.883	10.369	3.605	31.500	7.525	12.820	11.516	22.411	11.651	9.644	1.581	4.759	14.966	26.324	6.848	17.625	56.784	3.391			
	May	520.013	83.912	1.992	22.645	63.317	26.516	17.008	11.567	3.707	31.491	7.130	12.883	13.276	18.445	11.985	13.257	1.842	4.728	12.913	27.412	8.465	20.116	52.246	3.703			
	Jun	489.644	78.973	2.673	20.194	53.792	24.187	17.130	10.808	3.471	10.553	10.653	13.275	12.016	10.632	20.372	9.612	9.919	1.635	4.689	12.648	24.072	6.341	18.477	46.626	3.173		
	Jul	552.507	91.613	2.050	24.689	62.470	29.168	17.373	11.918	10.448	14.071	15.092	13.669	12.495	21.302	13.459	12.047	2.291	6.122	15.578	29.880	7.767	23.506	52.696	47.52			
	Ago	524.709	86.030	1.797	21.664	63.415	26.014	17.831	9.980	3.900	9.238	12.431	14.802	13.244	34.812	10.077	12.101	1.751	5.246	14.250	28.708	7.622	23.663	51.873	2.578			
	Sep	528.105	82.335	1.911	23.319	66.647	24.987	19.950	11.421	4.671	8.054	12.776	12.827	12.518	36.408	11.389	23.052	9.912	1.909	5.163	14.366	27.678	7.437	19.937	53.775	5.006		
	Oct	541.529	86.738	1.882	23.146	61.991	28.388	18.994	10.929	4.500	10.011	13.579	14.856	14.617	33.181	12.115	24.335	14.143	12.647	5.167	14.193	28.044	7.351	22.577	48.512	5.979		
	Nov	538.924	84.447	2.180	24.861	58.711	25.882	18.170	12.385	4.714	9.757	13.325	14.404	13.626	32.140	15.861	23.589	14.860	12.254	1.561	5.918	14.749	29.666	7.203	20.869	52.697	5.432	
	Dic	528.671	76.140	2.706	25.298	55.649	28.582	21.953	11.209	4.262	10.865	13.337	15.183	14.709	31.060	16.835	14.034	21.818	15.476	2.252	5.517	13.469	28.049	8.136	20.694	44.380	4.795	
	2010	Ene	498.541	76.136	2.932	25.306	50.795	24.339	15.195	11.376	3.494	9.083	13.927	15.107	29.178	12.658	13.740	18.296	14.831	10.932	1.868	6.215	15.234	27.038	7.258	17.150	47.139	5.104
		Feb	531.962	82.411	3.344	24.690	67.525	23.064	21.488	11.258	4.790	11.384	9.600	12.430	14.745	35.081	4.083	15.691	11.074	23.541	2.756	15.388	30.765	7.379	16.804	48.314	3.778	
		Mar	588.276	93.421	2.975	31.989	58.818	25.326	19.438	12.408	4.182	13.735	11.820	15.401	16.301	33.744	4.658	13.351	14.415	24.961	3.016	15.634	33.031	8.721	19.146	51.083	3.359	
Abr		510.455	83.123	2.623	28.132	54.402	21.917	17.232	11.271	3.975	11.437	10.216	13.067	14.717	32.488	4.701	13.604	13.270	21.383	3.086	14.884	29.376	8.207	16.720	47.836	3.791		
May		567.840	91.085	3.078	30.376	59.394	23.914	20.628	12.585	3.747	12.845	14.675	15.557	17.792	33.979	4.636	12.703	14.047	25.426	3.965	15.161	33.052	9.226	17.784	55.366	4.942		
Jun		516.231	82.646	2.472	25.408	60.092	24.011	18.835	12.205	3.921	9.626	10.139	12.250	14.300	32.100	4.179	13.969	11.388	20.131	12.028	13.690	2.370	4.750	14.468	32.024	7.344	50.222	3.445
Jul		552.609	82.518	2.150	27.985	67.923	23.807	20.048	12.727	4.384	11.173	12.571	13.669	13.668	34.533	4.275	16.940	11.877	23.917	2.586	15.353	32.999	7.040	18.895	56.617	3.750		
Ago		545.171	88.014	2.912	27.915	62.002	24.321	20.177	13.556	4.381	10.425	12.281	14.865	15.024	34.617	5.139	15.788	10.410	26.069	2.376	5.849	14.671	31.221	6.983	18.937	52.948	2.975	
Sep		585.483	89.616	2.653	26.987	65.807	25.370	22.644	13.195	4.041	8.902	14.738	14.432	16.432	36.383	7.702	16.183	11.656	24.100	2.949	15.769	31.859	6.472	20.553	53.810	4.613		
Oct		575.498	87.947	4.362	26.111	68.485	24.457	21.691	12.532	4.656	11.119	13.986	15.383	16.284	36.361	7.984	17.426	11.665	25.818	3.201	16.152	14.370	32.419	6.117	19.866	51.250	4.163	
Nov		567.797	89.651	5.707	24.995	67.806	22.466	21.771	13.462	4.618	13.370	13.435	15.796	17.691	37.711	9.273	17.639	11.481	21.563	3.841	6.367	14.466	31.491	6.552	19.717	54.429	2.888	
Dic		573.472	87.630	4.079	27.194	61.494	23.852	22.630	12.464	5.806	12.994	13.139	14.849	18.634	33.165	8.612	20.102	11.956	26.762	2.346	7.985	15.615	31.162	8.754	20.455	53.151	2.554	
2011	Ene	538.179	76.226	3.267	25.725	57.308	25.680	20.307	12.494	4.734	11.937	12.311	16.698	16.511	33.081	9.329	22.529	10.924	23.223	5.951	12.094	31.249	7.988	16.345	46.763	3.238		
	Feb	516.682	80.517	3.798	27.325	54.244	24.679	19.003	11.624	4.252	11.129	10.168	16.058	18.125	32.197	8.448	15.947	11.963	23.740	2.177	11.737	29.943	8.467	16.656	43.559	2.532		
	Mar	670.071	99.869	5.309	31.554	65.766	29.882	26.513	15.021	5.514	21.010	13.384	22.619	22.280	40.812	10.447	20.282	14.474	31.517	4.154	7.012	14.778	36.911	10.071	21.797	60.111	6.255	
	Abr	581.524	83.813	5.148	29.183	58.119	25.420	21.089	12.079	4.403	14.847	11.529	16.355	19.476	33.945	9.337	15.207	12.468	28.205	3.262	5.463	11.916	31.693	7.643	17.421	51.489	4.463	
	May	625.771	97.294	3.973	32.381	64.087	28.972	21.760	15.014	4.922	13.856	13.327	19.039	20.972	36.729	11.693	18.403	15.404	27.766	3.872	6.612	15.625	31.027	9.988	20.162	60.151	4.253	
	Jun	592.280	88.795	3.308	28.544	55.065	22.363	21.507	13.466	3.870	12.660	13.719	21.633	17.064	33.910	8.450	14.887	12.144	24.804	3.851	5.333	11.505	34.586	9.638	18.078	48.437	3.078	
	Jul	685.476	92.529	2.704	28.533	64.456	23.669	23.524	14.989	4.300	13.871	11.635	19.088	19.117	37.791	9.388	17.501	13.688	29.335	4.354	6.070	13.618	32.236	10.693	21.748	57.795	5.677	
	Ago	649.749	101.226	3.329	29.660	71.792	27.045	25.014	16.360	5.412	16.960	12.928	22.544	19.561	39.978	9.112	20.600	14.306	28.850	4.168	5.679	12.307	35.490	10.808	23.491	58.136	6.662	
	Sep	653.712	100.451	3.384	29.986	66.649	26.897	24.532	16.705	4.810	13.988	14.121	24.872	20.064	43.737	9.039	21.947	13.188	28.340	3.878	6.233	11.578	38.626	9.995	24.388	58.925	6.603	
	Oct	638.314	100.738	3.629	25.471	64.326	26.832	24.398	14.735	5.221	16.907	14.711	20.765	24.243	38.073	10.032	19.172	13.403	29.287	3.876	6.843	12.436	35.142	9.447	21.041	59.806	6.890	
	Nov	645.458	103.332	4.467	25.048	62.472	23.325	24.598	15.984	5.367	15.661	13.275	20.980	20.390	44.827	10.915	20.700	11.723	31.193	3.751	6.122	11.805	36.862	10.851	22.952	56.385	6.776	
	Dic	638.171	102.789	5.773	27.064	61.135	24.185	24.539	16.128	6.072	18.545	12.944	21.156	20.268	37.440	12.605	20.500	13.611	27.054	2.948	6.763	14.917	34.394	13.798	28.337	58.802	7.215	
2012	Ene	583.415	88.827	4.415	26.509	59.507	25.043	20.824	13.543	6.350	15.145	12.529	21.433	41.244	11.136	22.105	11.060	30.641	4.153	6.440	10.041	35.739	12.254	18.689	46.078	4.628		
	Feb	591.248	93.085	5.091	24.400	55.817	26.617	20.532	14.112	3.940	15.962	13.021	18.160	44.264	11.889	15.408	12.925	27.251	2.944	7.764	10.954	35.932	11.900	16.265	49.251	2.267		
	Mar	666.353	98.075	5.658	30.135	61.141	31.823	24.165	14.339	4.907	20.625	13.965	24.171	21.405	50.735	12.535	19.654	16.332	29.229	3.488	5.688	11.992	38.172	12.132	20.317	54.577	6.918	
	Abr	548.248	82.844	3.229	25.963	52.745	27.098	18.388	12.637	4.575	14.299	12.078	17.928	15.757	41.986	9.533	15.669	13.511	24.070	3.114	6.019	10.729	30.494	10.284	15.911	48.640	3.674	
	May	618.883	92.347	3.678	26.905	62.263	27.765	23.114	12.726	5.488	14.157	12.609	20.744	16.887	49.736	12.577	15.079	13.482										



Ab: Despachos nacionales de cemento a granel por departamentos
2009 (jun)-2012 (junio)¹

Año	Mes	DEPARTAMENTO																	Ones ²											
		Total	Antioquia	Arauca	Atlántico	Bogotá ³	Bolívar	Boyacá	Caldas	Caquetá	Cesar	Cauca	Cesar	Córdoba	Cundinamarca	Gujaira	Huila	Magdalena		Meta	Norte de Santander	Nariño	Palmira	Quindío	Risaralda	Santander	Sucre	Tolima	Vale del cauca	
2009	Abr	168.424	22.775	0	11.131	71.646	10.226	2.224	6.653	0	356	413	849	0	5.538	1.263	837	2.011	1.682	952	227	34	571	1.946	8.393	410	3.246	14.727	0	
	May	175.741	23.373	0	11.980	76.448	9.892	2.071	8.063	0	217	1.094	602	33	4.913	890	1.026	1.316	2.089	1.835	462	202	782	2.226	8.770	203	3.933	13.539	0	
	Jun	165.755	21.574	0	12.394	70.940	9.816	1.817	7.781	0	182	2.160	562	37	4.151	657	893	1.701	1.619	2.143	459	33	525	2.693	7.929	138	4.067	10.902	0	
	Jul	189.456	24.774	0	14.117	80.064	10.394	1.737	9.654	0	121	1.029	366	138	5.374	991	872	2.553	1.888	2.174	334	100	442	3.672	8.707	33	5.215	14.716	0	
	Ago	175.691	23.263	0	12.747	73.490	10.744	1.708	7.591	0	96	1.661	385	135	5.181	1.252	689	2.010	1.511	2.110	269	134	579	4.087	7.378	215	5.822	13.855	0	
	Sep	197.083	25.115	0	12.282	86.343	11.679	2.014	7.574	0	389	1.294	291	179	5.941	2.139	1.179	2.280	1.956	2.218	388	367	685	3.571	8.990	279	5.944	13.988	0	
	Oct	189.930	24.923	0	14.029	76.501	10.388	2.104	7.803	0	334	826	256	450	6.771	2.407	1.046	1.971	2.340	2.116	370	0	669	4.317	8.259	416	8.062	13.592	0	
	Nov	177.752	21.841	0	14.176	73.583	6.389	2.085	6.947	0	531	922	375	244	6.410	1.991	826	2.813	1.995	1.995	334	98	391	2.856	8.646	284	7.585	14.004	31	
	Dic	172.774	20.887	0	13.891	68.064	9.152	2.327	6.060	0	416	1.814	556	279	7.163	1.362	1.074	2.134	2.429	1.939	395	0	389	2.822	9.800	323	6.935	13.149	34	
	2010	Ene	163.155	20.802	0	10.974	62.760	9.829	2.422	6.940	0	478	1.096	680	142	5.147	1.538	917	1.793	2.825	992	388	0	355	2.594	9.024	208	5.922	14.952	466
		Feb	179.647	21.397	0	10.791	69.780	9.450	2.040	9.718	0	562	1.556	574	106	8.243	1.302	1.025	2.177	2.347	1.945	537	0	385	1.919	10.816	322	7.607	14.022	1.328
		Mar	193.241	25.122	0	12.990	73.117	10.465	2.832	8.006	0	719	1.377	616	362	8.538	1.741	1.172	2.355	2.912	1.165	936	0	389	1.736	11.989	247	7.809	15.227	1.441
Abr		175.610	24.475	0	11.605	64.963	9.436	3.085	7.881	0	775	1.356	577	252	7.941	1.355	956	3.475	1.358	723	0	468	1.460	12.610	327	4.333	12.373	1.583		
May		187.779	24.541	0	13.003	74.613	8.829	3.333	8.548	0	679	1.356	610	289	6.575	606	884	3.079	2.851	1.301	642	0	668	2.118	13.007	327	3.459	15.108	1.583	
Jun		192.691	24.990	0	11.478	74.635	8.042	3.420	8.079	0	889	3.096	977	280	9.685	102	1.232	3.728	3.059	1.185	798	94	786	2.487	13.219	324	3.359	13.361	3.384	
Jul		201.458	23.331	0	11.946	77.489	9.249	3.685	8.812	0	233	2.492	1.640	640	12.152	685	1.516	3.466	3.701	1.080	697	95	454	2.660	15.038	326	3.694	13.907	2.483	
Ago		204.749	23.479	0	10.854	76.543	9.258	3.916	7.979	0	614	2.921	1.561	704	13.231	212	1.727	3.001	4.845	1.503	710	768	613	2.725	15.841	398	4.323	14.789	2.495	
Sep		211.966	20.994	0	9.957	83.327	9.757	4.917	9.107	0	638	3.887	1.041	780	12.077	319	1.695	2.938	3.406	1.126	946	1.020	709	2.734	16.638	205	4.579	16.806	2.483	
Oct		219.637	19.884	0	10.532	83.616	10.176	4.940	8.663	0	500	3.640	1.006	975	13.299	287	1.672	3.777	2.794	1.305	977	1.113	577	2.715	20.171	435	5.408	18.430	2.746	
Nov		211.334	22.338	0	10.017	79.839	8.802	4.801	8.839	0	752	3.190	755	1.171	11.658	68	1.500	3.328	2.899	1.242	660	2.465	424	2.788	18.466	466	5.753	16.913	2.199	
Dic		186.748	18.451	0	11.271	67.530	10.257	3.916	7.338	0	663	2.700	1.081	873	9.938	34	1.412	4.034	2.836	1.580	924	924	503	2.191	17.521	419	4.407	15.594	253	
2011	Ene	198.723	17.991	0	13.271	74.390	10.747	3.111	10.306	0	712	2.183	974	873	7.000	101	1.458	3.691	3.248	1.080	1.047	1.002	733	1.148	19.342	343	4.399	17.851	1.782	
	Feb	209.737	21.023	0	14.717	80.824	12.505	4.292	8.248	0	538	2.313	1.114	935	8.248	166	1.391	4.212	2.711	1.526	967	640	765	2.149	16.655	376	3.272	18.566	2.024	
	Mar	244.616	24.382	0	16.996	90.501	16.587	5.467	11.887	0	506	2.768	1.156	1.203	10.563	218	2.178	4.607	3.161	1.798	1.024	1.948	927	2.998	19.231	383	4.483	18.049	2.016	
	Abr	215.303	20.228	0	17.347	80.981	15.102	4.642	7.260	0	187	2.655	1.453	1.051	9.186	402	2.213	3.682	2.664	1.559	990	1.600	781	2.921	16.119	423	3.600	16.179	2.079	
	May	244.407	26.122	0	16.671	93.489	15.330	4.788	6.735	0	329	3.270	1.174	1.163	10.245	381	3.889	4.177	4.327	1.800	1.031	2.105	1.157	3.420	17.122	484	4.694	19.138	1.686	
	Jun	234.228	24.310	0	13.246	92.641	12.542	3.752	10.802	0	722	3.586	1.141	945	9.767	390	3.379	3.755	4.286	1.408	1.251	1.706	1.484	3.605	15.827	423	4.297	16.476	2.379	
	Jul	246.252	24.976	0	14.331	95.209	12.861	4.873	12.553	0	854	3.222	1.515	961	11.787	737	4.947	3.328	3.722	1.516	1.740	1.787	1.429	3.882	17.753	454	4.032	17.689	1.384	
	Ago	266.801	27.604	0	15.336	98.556	9.664	6.163	10.422	0	1.227	3.191	1.589	1.300	12.468	828	3.589	3.842	4.449	1.692	2.736	2.478	1.899	3.482	26.787	591	4.873	18.746	1.881	
	Sep	264.337	26.776	0	14.077	96.792	8.780	5.617	9.991	0	1.592	3.005	1.608	1.051	16.092	660	4.688	3.369	4.751	1.532	3.542	2.007	1.982	3.491	26.329	794	5.125	19.468	1.688	
	Oct	248.395	26.623	0	15.036	90.602	7.713	4.960	7.989	0	1.489	3.092	1.964	1.321	16.529	697	5.491	4.311	4.346	1.931	2.569	1.406	1.976	3.503	18.897	1.226	5.152	18.301	1.292	
	Nov	240.372	27.412	0	12.656	77.573	7.346	5.347	8.351	0	1.193	3.005	1.747	1.649	23.331	735	4.611	4.540	4.424	1.829	1.581	1.405	2.412	4.330	21.107	702	4.226	17.839	1.012	
	Dic	225.884	24.922	0	11.621	78.915	7.217	4.766	9.579	33	1.767	2.169	2.177	1.384	14.716	480	5.270	5.469	4.777	1.422	1.380	1.475	2.237	4.206	20.789	619	2.817	15.429	797	
2012	Ene	229.869	26.076	0	13.932	75.885	10.099	3.797	10.079	0	1.441	2.062	2.899	1.794	15.220	700	4.849	4.445	4.900	1.375	1.183	1.474	1.128	4.500	20.946	274	3.356	16.072	902	
	Feb	256.367	27.875	0	13.184	81.273	9.834	5.182	9.961	0	2.067	2.784	3.544	2.800	23.667	630	6.415	6.107	3.902	1.613	1.288	2.284	1.947	3.860	23.067	571	3.687	17.717	1.016	
	Mar	284.100	32.670	0	19.604	86.236	10.212	5.856	11.498	0	2.535	3.278	5.300	2.575	25.004	431	4.920	6.294	4.162	1.999	2.125	1.943	1.929	3.732	23.767	592	3.741	17.475	962	
	Abr	241.294	28.068	0	16.287	72.029	9.281	4.718	8.567	0	2.182	3.073	2.094	2.123	21.123	239	3.891	6.246	4.702	1.680	2.176	1.689	1.866	3.386	22.252	478	4.074	15.072	1.370	
	May	285.787	30.508	0	18.643	87.315	9.668	5.335	9.835	0	1.851	4.556	3.823	3.150	28.655	242	4.538	5.451	5.586	2.376	2.542	1.812	2.862	3.477	26.855	627	6.429	19.297	774	
	Jun	273.137	28.979	0	18.637	77.961																								



A7. Despachos nacionales de cemento gris por departamentos según canal de distribución

Table with columns: Departamento, Año, Mes, Concretas, Comercialización, Constructores y contratistas, Otros, Total. Rows include Antioquia, Atlántico, Bogotá, Bolívar, and various months from 2009 to 2012.

A7. Despachos nacionales de cemento gris por departamentos según canal de distribución. Continuación...

Table with columns: Departamento, Año, Mes, Concretas, Comercialización, Constructores y contratistas, Otros, Total. Rows include Huila, Magdalena, Meta, N. Santander, and various months from 2009 to 2012.

Fuente: Empresas productoras de cemento gris. Cálculos DANE.

1 En el canal de distribución "otros" se incluyen los despachos a los canales de distribución fibrocemento, prefabricados y otros.

2 Bogotá incluye los despachos a Funza, Soacha, Mosquera y Chía.

3 Cifra provisional

Fuente: Empresas productoras de cemento gris. Cálculos DANE.

1 En el canal de distribución "otros" se incluyen los despachos a los canales de distribución fibrocemento, prefabricados y otros.

2 Cifra provisional

NOTA: La diferencia en la suma de las variables, obedece al sistema de aproximación en el nivel de dígitos trabajados



A7. Despachos nacionales de cemento gris por departamentos según canal de distribución

Table with columns: Departamento, Año, Mes, Concretas, Comercialización, Constructores y contratistas, Otros, Total. Rows include departments like Boyacá, Caldas, Casanare, Cauca, etc.

A7. Despachos nacionales de cemento gris por departamentos según canal de distribución. Continuación...

Table with columns: Departamento, Año, Mes, Concretas, Comercialización, Constructores y contratistas, Otros, Total. Rows include departments like Narino, Risaralda, Santander, Tolima, etc.

Fuente: Empresas productoras de cemento gris. Cálculos DANE.
En el canal de distribución "otros" se incluyen los despachos a los canales de distribución fibrocemento, prefabricados y otros.
Cifra provisional

Fuente: Empresas productoras de cemento gris. Cálculos DANE.
En el canal de distribución "otros" se incluyen los despachos a los canales de distribución fibrocemento, prefabricados y otros.
Cifra provisional

NOTA: La diferencia en la suma de las variables, obedece al sistema de aproximación en el nivel de dígitos trabajados

A7. Despachos nacionales de cemento gris por departamentos según canal de distribución

Departamento	Año	Mes	Toneladas					
			Concretas	Comercialización	Constructores y contratistas	Otros ¹		
Cesar	2009	Abr	179	9.273	3.360	306	13.118	
		May	244	10.925	2.897	200	14.265	
		Jun	258	8.247	2.467	207	11.176	
		Jul	258	11.114	2.833	232	14.437	
		Ago	149	12.202	2.525	109	14.986	
		Sep	291	9.802	2.864	161	13.118	
		Oct	255	11.993	2.527	337	15.111	
		Nov	585	11.477	2.433	284	14.779	
		Dic	566	12.828	2.002	353	15.739	
		Ene	321	11.454	2.559	308	14.642	
		Feb	506	10.293	2.005	210	13.014	
		Mar	329	13.217	2.201	270	16.017	
	2010	Abr	296	11.195	1.861	292	13.644	
		May	291	12.854	2.726	295	16.167	
		Jun	210	9.855	2.927	236	13.227	
		Jul	246	11.367	3.429	267	15.309	
		Ago	277	12.930	2.994	226	16.426	
		Sep	542	13.186	1.741	310	15.780	
		Oct	203	14.003	2.051	142	16.399	
		Nov	338	14.442	1.867	104	16.551	
		Dic	270	13.286	2.273	102	15.930	
		Ene	243	16.272	3.012	147	19.673	
		Feb	627	14.067	2.332	146	17.173	
		Mar	932	19.935	2.691	217	23.775	
	2011	Abr	960	16.512	2.215	221	19.808	
		May	669	16.501	2.792	252	20.213	
		Jun	976	19.469	2.271	58	22.775	
		Jul	1.399	16.198	2.790	217	20.603	
		Ago	1.350	19.110	3.539	145	24.143	
		Sep	1.455	21.705	3.017	302	26.479	
		Oct	1.058	18.382	3.121	167	22.729	
		Nov	1.148	17.940	3.450	167	22.704	
		Dic	1.474	17.285	4.373	201	23.333	
		Ene	1.488	17.139	5.411	95	24.132	
		Feb	1.067	16.250	6.741	206	24.294	
		Mar	1.918	19.692	7.624	297	29.531	
2012	Abr	1.825	14.568	5.775	200	22.458		
	May	1.435	16.386	6.351	396	24.568		
	Jun	1.996	15.695	5.786	401	23.878		
	Córdoba	2009	Abr	96	15.909	679	152	16.836
			May	173	13.627	1.108	155	15.062
			Jun	233	11.948	943	187	13.311
			Jul	138	13.994	966	133	15.231
			Ago	135	12.438	671	134	13.379
			Sep	179	11.591	756	171	12.697
			Oct	450	13.302	1.175	141	15.068
			Nov	262	12.358	1.310	140	14.070
			Dic	297	13.396	1.123	173	14.989
Ene			159	14.033	903	155	15.249	
Feb			106	13.561	1.016	168	14.851	
Mar			449	15.311	876	227	16.863	
2010	Abr	307	13.540	920	202	14.969		
	May	339	16.462	1.073	207	18.080		
	Jun	345	13.176	911	149	14.580		
	Jul	823	12.164	1.329	161	14.476		
	Ago	940	13.173	1.447	168	15.727		
	Sep	1.035	12.778	1.268	133	15.211		
	Oct	1.001	14.766	1.291	200	17.259		
	Nov	1.033	16.293	1.383	153	18.862		
	Dic	837	17.517	1.026	127	19.507		
	Ene	839	15.280	1.149	116	17.384		
	Feb	839	16.670	1.419	132	18.060		
	Mar	967	20.849	1.508	169	23.493		
2011	Abr	878	18.129	1.343	177	20.527		
	May	924	19.889	1.110	212	22.135		
	Jun	651	16.371	853	134	18.009		
	Jul	594	18.420	860	205	20.078		
	Ago	1.046	18.877	796	142	20.862		
	Sep	741	19.507	613	254	21.115		
	Oct	1.100	23.416	877	171	25.564		
	Nov	1.457	19.248	1.156	177	22.339		
	Dic	1.143	19.026	1.357	147	21.673		
	Ene	1.492	17.038	1.508	128	20.166		
	Feb	2.275	16.164	2.313	209	20.960		
	Mar	2.272	19.008	2.568	132	23.980		
2012	Abr	1.380	14.073	2.241	156	17.850		
	May	1.976	14.691	3.168	201	20.037		
	Jun	3.072	15.562	2.604	167	21.405		
	Cundinamarca	2009	Abr	2.510	27.187	5.077	2.265	37.038
			May	2.908	27.151	5.117	1.228	36.403
			Jun	2.814	24.569	3.888	1.307	32.578
			Jul	3.184	30.297	5.426	1.187	40.095
			Ago	2.821	30.793	5.339	1.039	39.993
			Sep	3.736	32.128	5.441	1.044	42.349
			Oct	4.978	29.742	4.453	779	39.952
			Nov	4.904	28.590	3.862	1.193	38.549
			Dic	4.972	28.202	3.343	1.706	38.223
Ene			3.893	26.500	3.169	763	34.326	
Feb			5.134	31.737	3.839	2.714	43.424	
Mar			6.157	30.587	3.974	1.564	42.282	
2010	Abr	5.004	29.695	4.575	1.155	40.429		
	May	5.121	30.480	3.474	1.081	40.155		
	Jun	6.716	28.944	3.587	2.538	41.785		
	Jul	7.728	31.107	3.797	4.053	46.685		
	Ago	6.262	30.853	5.477	3.255	47.848		
	Sep	9.416	32.270	5.711	1.072	48.470		
	Oct	10.614	32.926	5.674	1.045	50.259		
	Nov	10.038	33.756	4.398	1.177	49.369		
	Dic	8.368	30.030	3.665	1.059	43.123		
	Ene	5.579	28.903	4.569	1.029	40.080		
	Feb	6.727	27.933	4.495	1.450	40.605		
	2011	Mar	8.170	35.169	6.423	1.613	51.375	
Abr		6.930	29.591	5.353	1.257	43.131		
May		8.295	30.982	5.621	1.476	46.374		
Jun		7.505	28.944	5.718	1.409	43.577		
Jul		8.609	31.302	6.743	3.203	49.578		
Ago		8.398	32.142	8.104	3.219	51.863		
Sep		11.999	36.802	8.477	2.551	59.829		
Oct		11.276	31.661	8.150	3.515	54.601		
Nov		13.802	36.429	10.727	6.901	67.858		
Dic		10.595	29.073	10.219	2.270	52.156		
Ene		10.547	31.458	11.203	3.257	56.464		
Feb		15.283	32.434	13.183	7.030	67.931		
Mar	16.638	38.085	14.714	6.332	75.769			
Abr	13.292	32.533	11.192	6.011	63.028			
May	18.545	38.084	14.746	6.995	78.370			
Jun	19.171	32.711	13.171	6.368	71.421			

Fuente: Empresas productoras de cemento gris. Cálculos DANE.

¹ En el canal de distribución "otros" se incluyen los despachos a los canales de distribución fibrocemento, prefabricados y otros.² Cifra provisional

A7. Despachos nacionales de cemento gris por departamentos según canal de distribución. Continuación...

Departamento	Año	Mes	Toneladas					
			Concretas	Comercialización	Constructores y contratistas	Otros ¹		
Valle del Cauca	2009	Abr	10.114	45.574	11.221	3.602	70.511	
		May	8.046	42.103	12.142	3.494	65.785	
		Jun	4.830	37.039	12.426	3.234	57.529	
		Jul	6.980	41.868	14.558	4.009	67.414	
		Ago	7.476	42.817	11.792	3.624	65.708	
		Sep	7.838	43.460	13.659	2.806	67.762	
		Oct	7.099	38.987	14.025	2.995	63.105	
		Nov	7.743	43.227	12.716	3.014	66.701	
		Dic	7.013	37.284	10.609	2.624	57.529	
		Ene	6.139	39.365	12.829	3.759	62.991	
		Feb	5.884	40.037	12.868	4.347	62.586	
		Mar	7.056	41.823	12.615	4.817	66.310	
	2010	Abr	6.795	39.462	10.970	2.982	60.209	
		May	8.990	46.677	11.482	3.325	70.475	
		Jun	7.927	40.955	12.289	2.412	63.583	
		Jul	13.982	45.065	13.570	2.701	69.524	
		Ago	8.113	43.172	13.164	3.268	67.717	
		Sep	9.495	44.211	13.819	3.092	70.616	
		Oct	10.910	42.832	12.796	3.142	69.680	
		Nov	9.786	46.117	12.317	3.122	71.342	
		Dic	9.956	46.474	10.354	1.960	68.744	
		Ene	10.092	38.916	12.634	2.951	64.593	
		Feb	10.984	35.379	12.047	3.715	62.124	
		Mar	12.845	48.451	13.214	3.650	78.160	
	2011	Abr	12.085	42.351	10.542	2.670	67.648	
		May	12.527	49.228	12.275	3.804	79.389	
		Jun	12.257	38.509	10.901	3.246	64.913	
		Jul	13.273	46.131	12.914	3.225	75.444	
		Ago	14.728	46.477	12.972	2.705	76.883	
		Sep	14.645	48.427	11.715	3.625	72.052	
		Oct	13.581	48.629	12.286	3.610	78.106	
		Nov	14.093	45.973	10.914	3.244	74.224	
		Dic	11.723	50.846	9.335	2.306	74.231	
		Ene	11.341	36.219	10.232	3.357	61.149	
		Feb	12.988	39.812	11.027	4.042	66.969	
		Mar	12.941	45.103	10.746	3.262	72.052	
2012	Abr	10.402	40.947	9.147	3.157	63.652		
	May	13.767	42.925	10.903	3.920	71.515		
	Jun	13.628	44.374	10.093	3.384	71.479		
	Otros ²	2009	Abr	1.695	26.447	4.042	480	32.663
			May	1.111	27.522	4.375	633	33.642
			Jun	790	22.731	3.885	801	28.207
			Jul	1.496	27.662	5.284	494	34.937
			Ago	1.317	23.831	4.768	976	30.892
			Sep	1.539	26.759	5.873	859	35.030
			Oct	2.271	28.085	6.559	382	37.297
			Nov	1.245	29.472	5.636	547	36.900
			Dic	1.192	31.355	3.687	479	36.713</