



Contenido

Resumen

1. Resultados Generales de la producción y los despachos nacionales de cemento gris
2. Despachos nacionales de Cemento Gris
- 2.1 Según canales de distribución
- 2.2 Según departamento destino de los despachos
- 2.3 Según tipo de empaque

Ficha metodológica

Anexo estadístico

Director

Jorge Bustamante R.

Subdirector

Christian R. Jaramillo H.

Director de Metodología y Producción Estadística

Eduardo Efraín Freire Delgado

RESUMEN

Variación anual

Durante el período de enero a julio de 2012, se registraron incrementos en los despachos en cuatro de los seis canales de distribución. Los principales incrementos se presentaron en los canales constructores y contratistas (37,8%) y concreteras (14,4%), que aportaron en conjunto 8,3 puntos porcentuales a la variación total de este período.

Según departamento de destino de los despachos, en lo corrido del año, los mayores incrementos se reportaron en Cundinamarca (55,3%), Santander (21,2%), Norte de Santander (21,1%), Cesar (18,6%) y Casanare (16,7%).

Variación acumulada doce meses

En los últimos doce meses hasta julio de 2012, la producción de cemento gris registró un crecimiento de 7,0% y los despachos al mercado nacional un incremento de 10,7%, con relación al año precedente.

Según canal de distribución, los principales incrementos se registraron en el cemento gris despachado a los canales de constructores y contratistas (33,7%) y concreteras (18,5%), que aportaron conjuntamente 8,5 puntos porcentuales a la variación total.

El incremento de 10,7% en los despachos de cemento gris durante el período de referencia se explicó por los aumentos presentados en 19 de los 21 departamentos analizados. Los aumentos más altos se registraron en los despachos a Cundinamarca (39,9%), Cesar (28,9%), Casanare (28,6%), Nariño (24,3%), Santander (20,4%), Huila (18,2%) y Norte de Santander (16,4%).

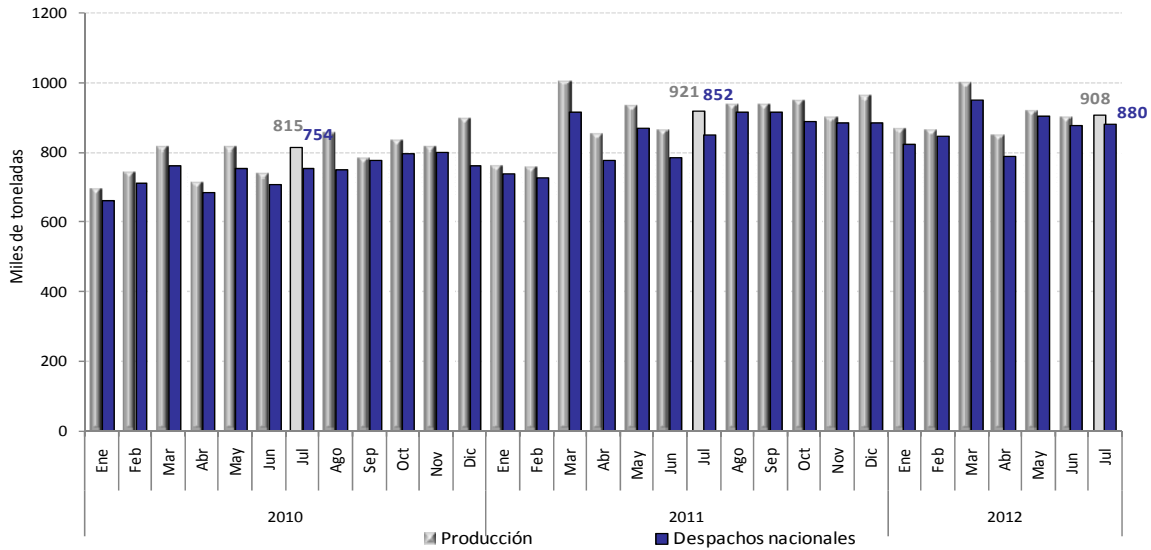
1. RESULTADOS GENERALES DE LA PRODUCCIÓN Y LOS DESPACHOS NACIONALES DE CEMENTO GRIS

Variación anual (Julio 2012 / julio 2011)

NOTA: La diferencia en la suma de las variables, obedece al sistema de aproximación en el nivel de dígitos trabajados

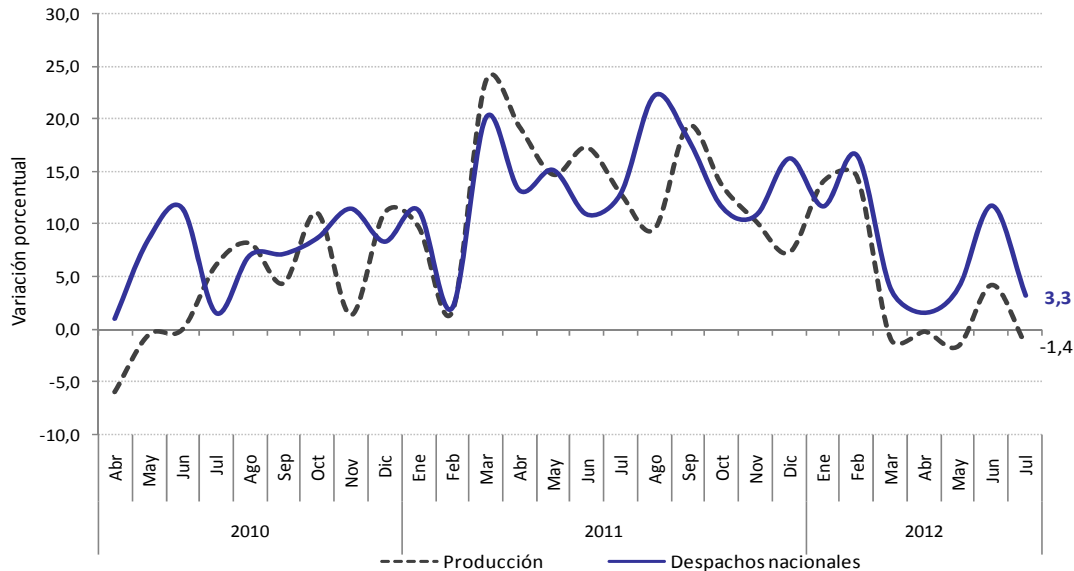
En julio de 2012, la producción de cemento gris en el país alcanzó las 908,3 mil toneladas, lo que representó un decrecimiento de 1,4% con relación al mismo período de 2011. En este mes se despacharon 879,6 mil toneladas de cemento gris al mercado nacional, lo que significó un incremento de 3,3% (gráfico 1 y 2, anexo A1).

Gráfico 1
Producción y despachos mensuales de cemento gris
Total Nacional
2010 – 2012 (julio)^P



Fuente: Empresas productoras de cemento gris. Cálculos DANE - ECG.
 Nota: La diferencia entre la producción y los despachos corresponde a exportaciones y, en menor magnitud, a existencias.
^P Cifra provisional

Gráfico 2
Variación anual de la producción y los despachos nacionales de cemento gris
Total Nacional
2010 (abril) – 2012 (julio)^P



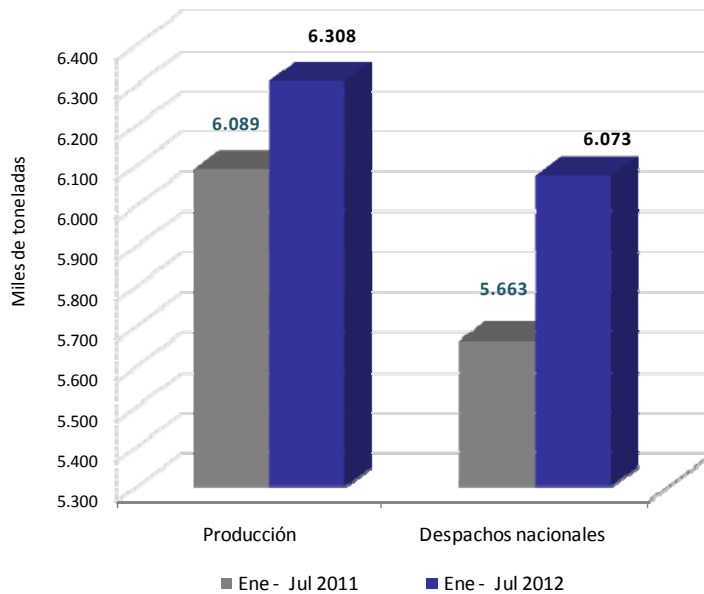
Fuente: Empresas productoras de cemento gris. Cálculos DANE - ECG.
^P Cifra provisional

Variación año corrido (Enero - julio 2012 / enero - julio 2011)

NOTA: La diferencia en la suma de las variables, obedece al sistema de aproximación en el nivel de dígitos trabajados

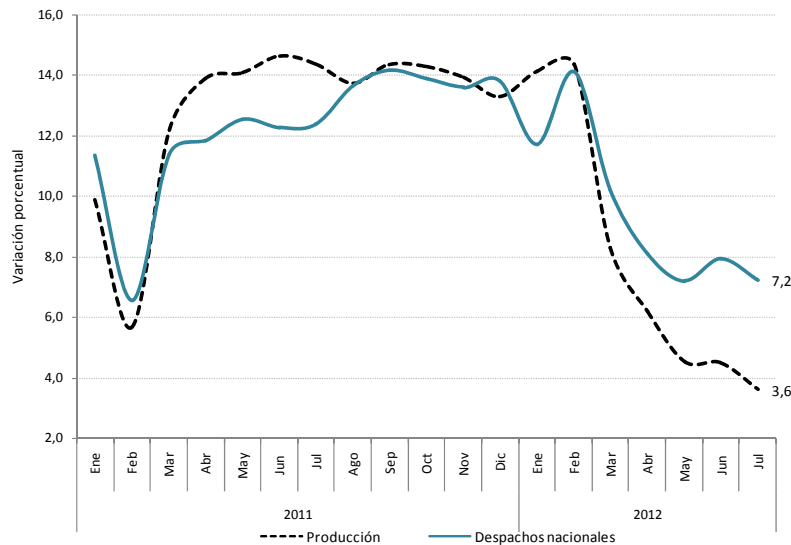
En lo corrido del año a julio de 2012, la producción de cemento gris alcanzó 6.308,3 mil toneladas, lo que representó un incremento de 3,6% con relación al mismo periodo del año anterior. Asimismo, los despachos al mercado nacional registraron un aumento de 7,2% al acumular 6.073,4 mil toneladas (gráfico 3 y 4, anexo A1).

Gráfico 3
Producción y despachos nacionales de cemento gris
Total Nacional
Enero – julio (2011-2012)^P



Fuente: Empresas productoras de cemento gris. Cálculos DANE - ECG.
^P Cifra provisional

Gráfico 4
Variación año corrido de la producción y los despachos nacionales de cemento gris
Total Nacional
2011 -2012 (julio)^P



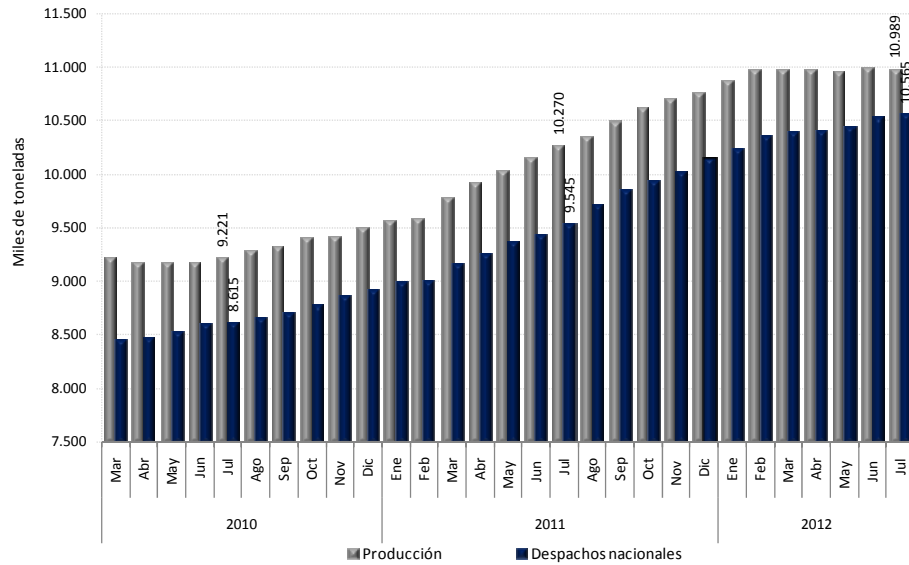
Fuente: Empresas productoras de cemento gris. Cálculos DANE - ECG.
^P Cifra provisional

Variación acumulada doce meses (Agosto 2011 – julio 2012 / agosto 2010 - julio 2011)

NOTA: La diferencia en la suma de las variables, obedece al sistema de aproximación en el nivel de dígitos trabajados

En los últimos doce meses hasta julio de 2012, la producción de cemento gris registró un crecimiento de 7,0% y los despachos al mercado nacional un incremento de 10,7%, con relación al año precedente (gráfico 5 y 6, anexo A1).

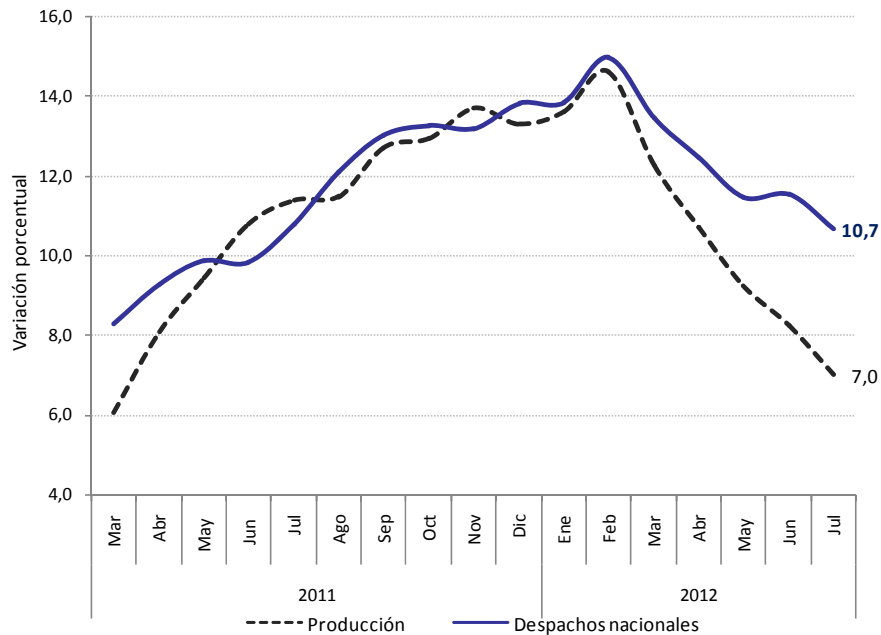
Gráfico 5
Producción y despachos nacionales de cemento gris
Acumulados móviles de doce meses
Total Nacional
2010 (marzo) – 2012 (julio)^P



Fuente: Empresas productoras de cemento gris. Cálculos DANE - ECG.

^P Cifra provisional

Gráfico 6
Variación acumulados móviles de doce meses de la producción y los despachos nacionales de cemento gris
Total Nacional
2011 (marzo) – 2012 (julio)^P



Fuente: Empresas productoras de cemento gris. Cálculos DANE - ECG.

^P Cifra provisional

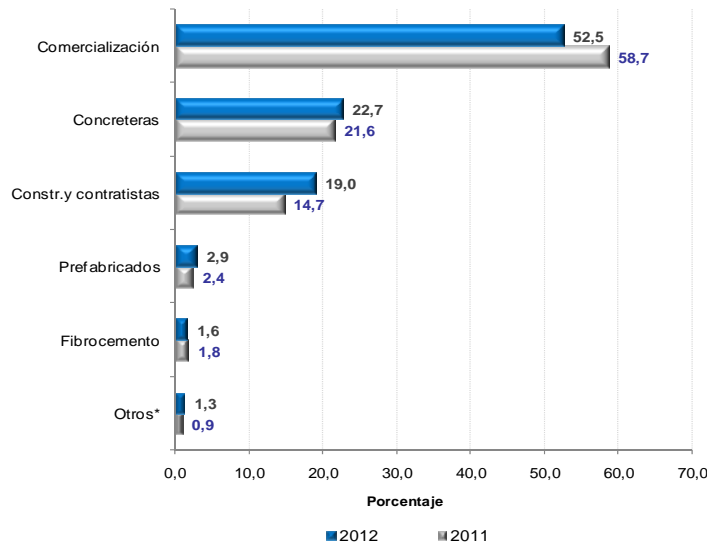
2. DESPACHOS NACIONALES DE CEMENTO GRIS

NOTA: La diferencia en la suma de las variables, obedece al sistema de aproximación en el nivel de dígitos trabajados

2.1 SEGÚN CANALES DE DISTRIBUCIÓN

En julio de 2012, el 52,5% del total de cemento gris despachado al mercado nacional fue destinado a comercialización (462,0 mil toneladas), 22,7% a concreteras (199,3 mil toneladas) y 19,0% a constructores y contratistas (167,3 mil toneladas) (gráfico 7 y diagrama 1).

Gráfico 7
Distribución de los despachos de cemento gris según canal de distribución
Total Nacional
Julio (2011- 2012^p)

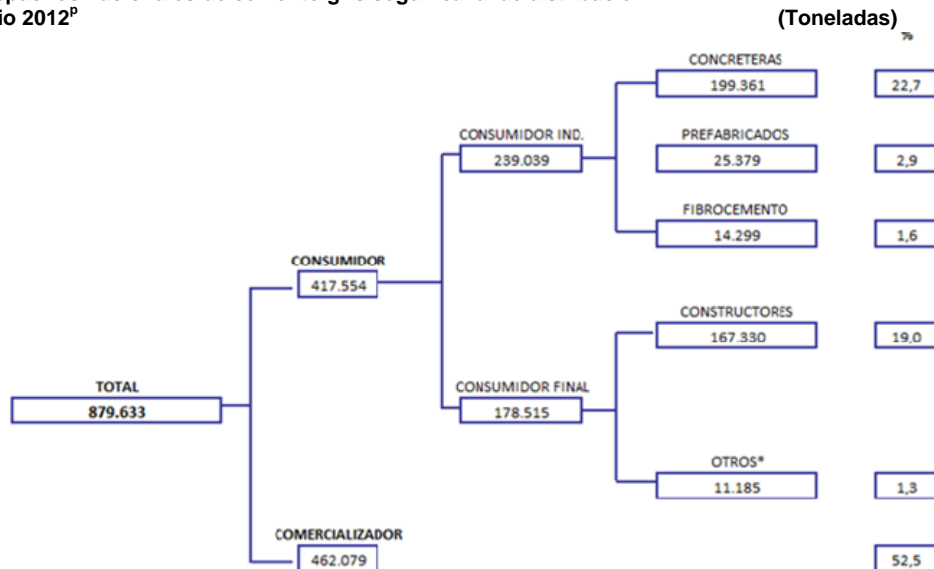


Fuente: Empresas productoras de cemento gris. Cálculos DANE.

* El canal de distribución "otros" incluye despachos a gobierno, donaciones, consumo interno y ventas a empleados.

^p Cifra provisional

Diagrama 1
Despachos nacionales de cemento gris según canal de distribución
Julio 2012^p



Fuente: Empresas productoras de cemento gris. Cálculos DANE.

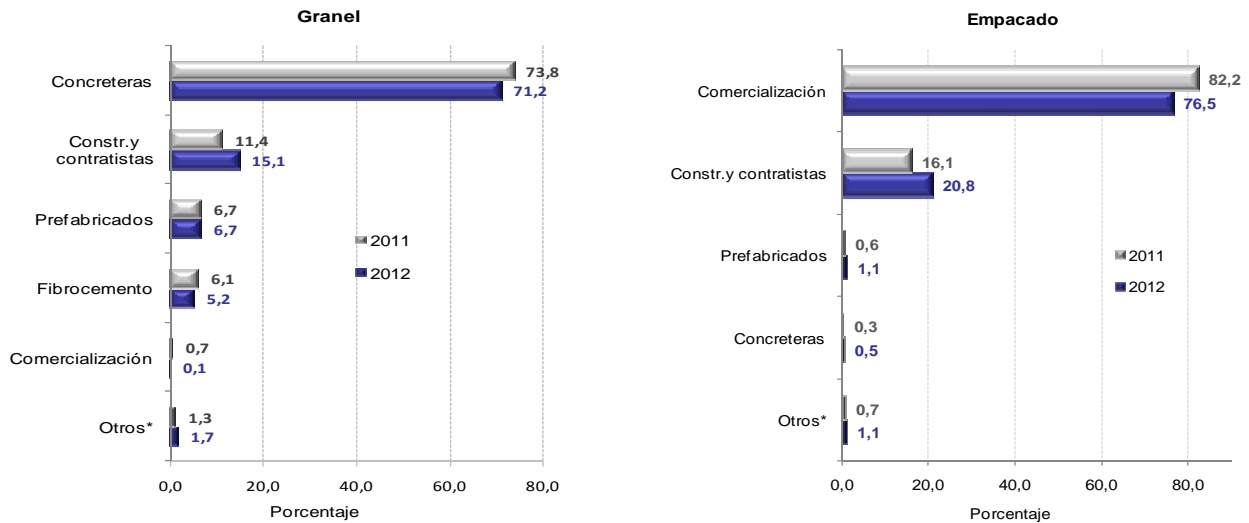
* El canal de distribución "otros" incluye despachos a gobierno, donaciones, consumo interno y ventas a empleados.

^p Cifra provisional

Gráfico 8
Distribución de los despachos de cemento gris a granel y empacado según canal de distribución
Total Nacional

NOTA: La diferencia en la suma de las variables, obedece al sistema de aproximación en el nivel de dígitos trabajados

Julio (2011- 2012^P)



Fuente: Empresas productoras de cemento gris. Cálculos DANE.
 * El canal de distribución "otros" incluye despachos a gobierno, donaciones, consumo interno y ventas a empleados.
^P Cifra provisional

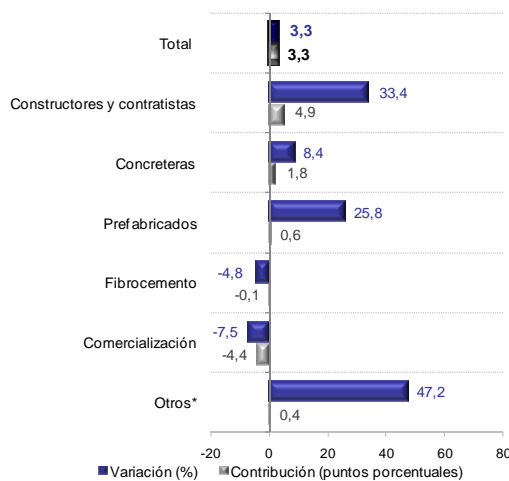
En julio de 2012, 68,6% del cemento gris se distribuyó empacado y 31,4% a granel. Del total de cemento despachado a granel, 71,2% se destinó a concreteteras (196,4 mil toneladas), 15,1% a constructores y contratistas (41,5 mil toneladas) y 6,7% a prefabricados (18,5 mil toneladas) (gráfico 8, anexo A4).

Por otra parte, 76,5% del cemento gris empacado se despachó al canal de distribución comercialización (461,9 mil toneladas), seguido de constructores y contratistas con 20,8% (125,7 mil toneladas) (gráfico 8, anexo A4).

Variación anual (Julio 2012 / julio 2011)

El incremento de 3,3% en el cemento gris despachado en julio de 2012 se explica principalmente por los aumentos en los despachos a los canales constructores y contratistas (33,4%) y concreteteras (8,4%), que aportaron en conjunto 6,7 puntos porcentuales a dicha variación (gráfico 9 y anexo A3).

Gráfico 9
Variación y contribución anual de los despachos de cemento gris según canal de distribución Total Nacional Julio 2012^P

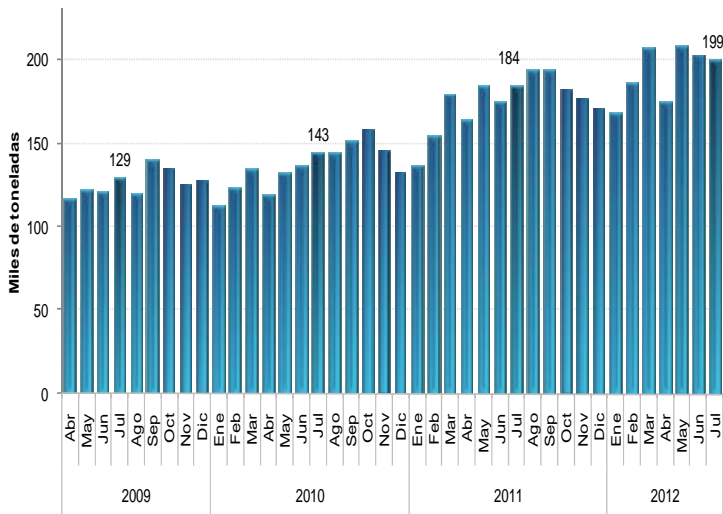


Fuente: Empresas productoras de cemento gris. Cálculos DANE.
 El canal de distribución "otros" incluye despachos a gobierno, donaciones, consumo interno de la empresa y ventas a empleados.
^P Cifra provisional

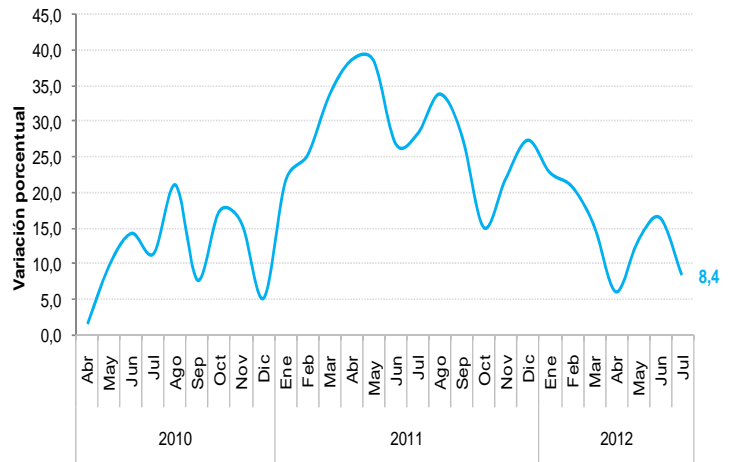
NOTA: La diferencia en la suma de las variables, obedece al sistema de aproximación en el nivel de dígitos trabajados

Gráfico 10
Evolución de los despachos de cemento gris por principales canales de distribución
Total Nacional
2009 (abril) – 2012 (julio)^P

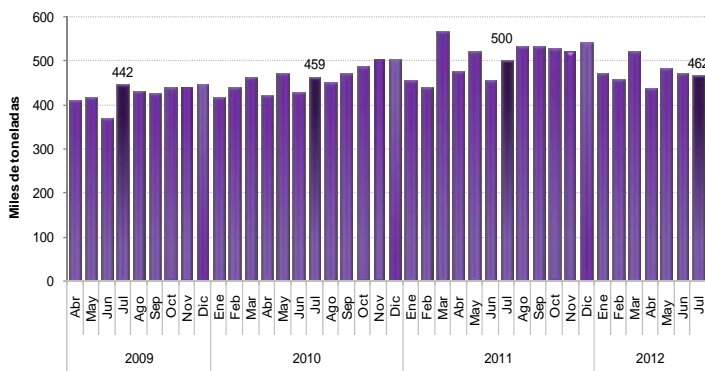
Despachos al canal de concreteras



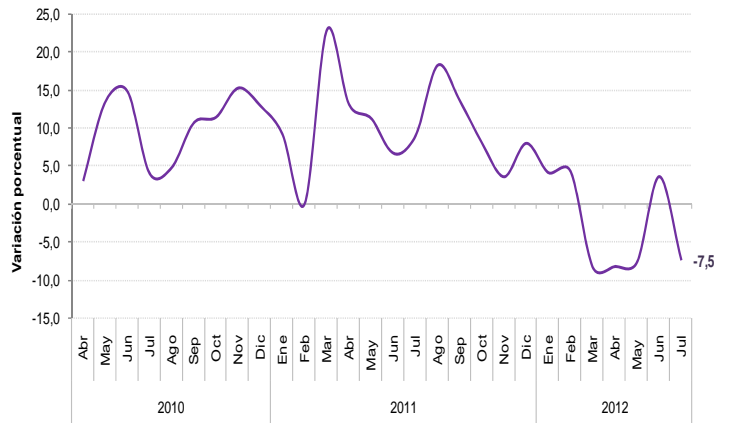
Variación anual de los despachos al canal de concreteras



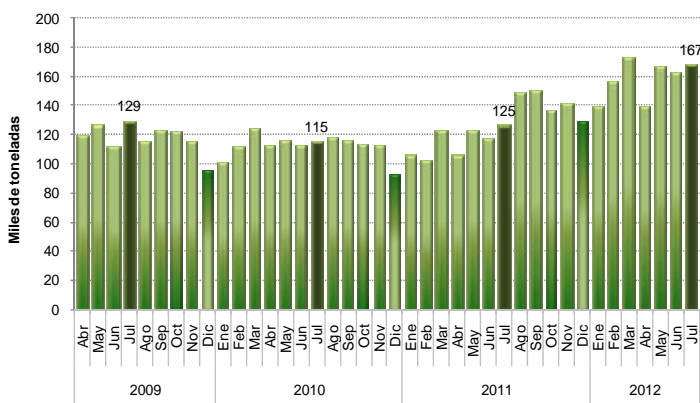
Despachos al canal de comercialización



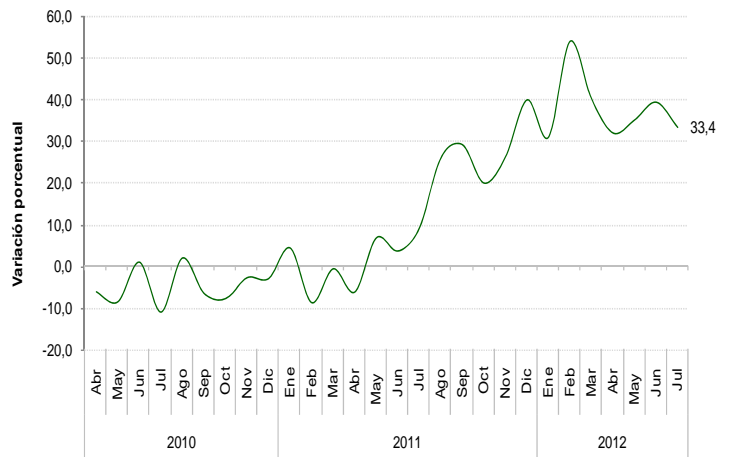
Variación anual de los despachos al canal de comercialización



Despachos al canal de constructores y contratistas



Variación anual de los despachos al canal de constructores y contratistas



Fuente: Empresas productoras de cemento gris. Cálculos DANE.
^P Cifra provisional

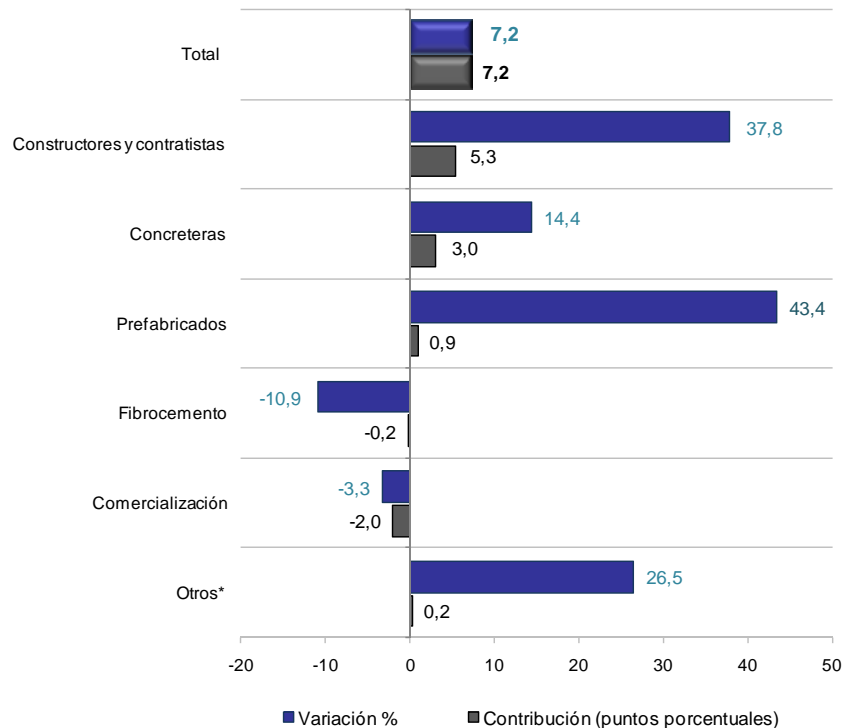
NOTA: La diferencia en la suma de las variables, obedece al sistema de aproximación en el nivel de dígitos trabajados



Variación año corrido (Enero - julio 2012 / enero - julio 2011)

En lo corrido del año a julio de 2012, se registraron incrementos en los despachos a cuatro de los seis canales de distribución. Los principales incrementos se presentaron en los canales constructores y contratistas (37,8%) y concreteras (14,4%), que aportaron en conjunto 8,3 puntos porcentuales a la variación total de este período (gráfico 11 y anexo A3).

Gráfico 11
Variación y contribución año corrido de los despachos de cemento gris según canal de distribución
Total Nacional
Enero - julio 2012^p



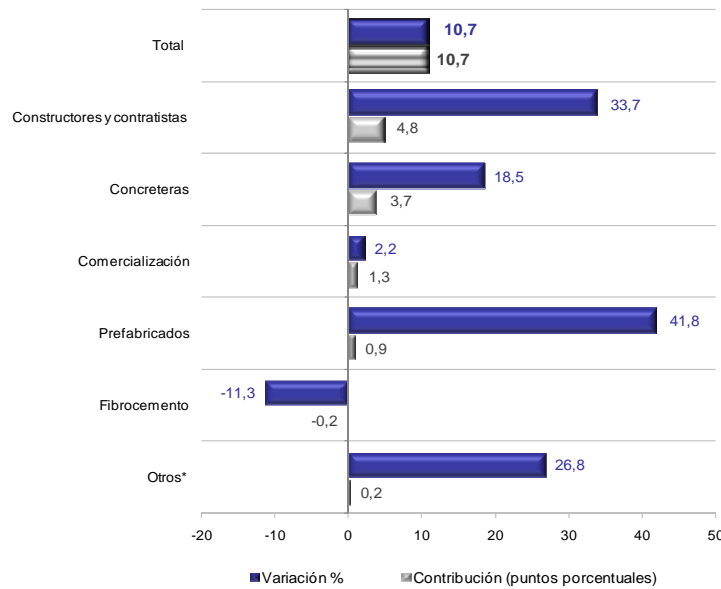
Fuente: Empresas productoras de cemento gris. Cálculos DANE.
 El canal de distribución "otros" incluye despachos a gobierno, donaciones, consumo interno y ventas a empleados.
^p Cifra provisional

Variación acumulada doce meses (Agosto 2011 – julio 2012 / agosto 2010 - julio 2011)

En los últimos doce meses hasta julio de 2012, los despachos de cemento gris presentaron un incremento de 10,7% con relación al total despachado en el año precedente. Los principales incrementos se registraron en el cemento gris despachado a los canales de constructores y contratistas (33,7%) y concreteras (18,5%), que aportaron conjuntamente 8,5 puntos porcentuales a la variación total (gráfico 12 y anexo A3).



Gráfico 12
Variación y contribución acumulada doce meses de los despachos de cemento gris según canal de distribución
Total Nacional
Agosto 2011 - julio 2012^P



Fuente: Empresas productoras de cemento gris. Cálculos DANE.

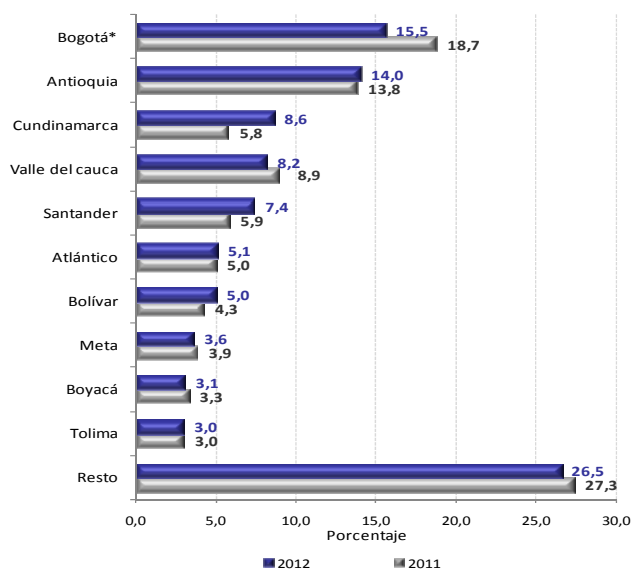
* El canal de distribución "otros" incluye despachos a gobierno, donaciones, consumo interno y ventas a empleados.

^P Cifra provisional

2.2 SEGÚN DEPARTAMENTO DE DESTINO DE LOS DESPACHOS

En julio de 2012, 53,7 % de los despachos de cemento gris se destinaron a Bogotá, Antioquia, Valle del Cauca, Cundinamarca y Santander (gráfico 13).

Gráfico 13
Distribución de los despachos de cemento gris según departamento destino
Total Nacional
Julio (2011 - 2012^P)



Fuente: Empresas productoras de cemento gris. Cálculos DANE.

* Bogotá incluye los despachos a Funza, Mosquera, Soacha y Chía.

^P Cifra provisional

NOTA: La diferencia en la suma de las variables, obedece al sistema de aproximación en el nivel de dígitos trabajados

Variación anual (Julio 2012 / julio 2011)

En julio de 2012, los principales incrementos en los despachos de cemento gris se registraron en Cundinamarca (52,7%), Santander (30,7%) y Bolívar (20,6%), al aportar conjuntamente 5,8 puntos porcentuales a la variación total del mes. En contraste, la principal disminución se presentó en Bogotá (-14,4%), que restó 2,7 puntos porcentuales (gráfico 14 y 15, cuadro 1).

Gráfico 14
Variación anual de los despachos de cemento gris según departamento de destino
Total Nacional
Julio 2012^P

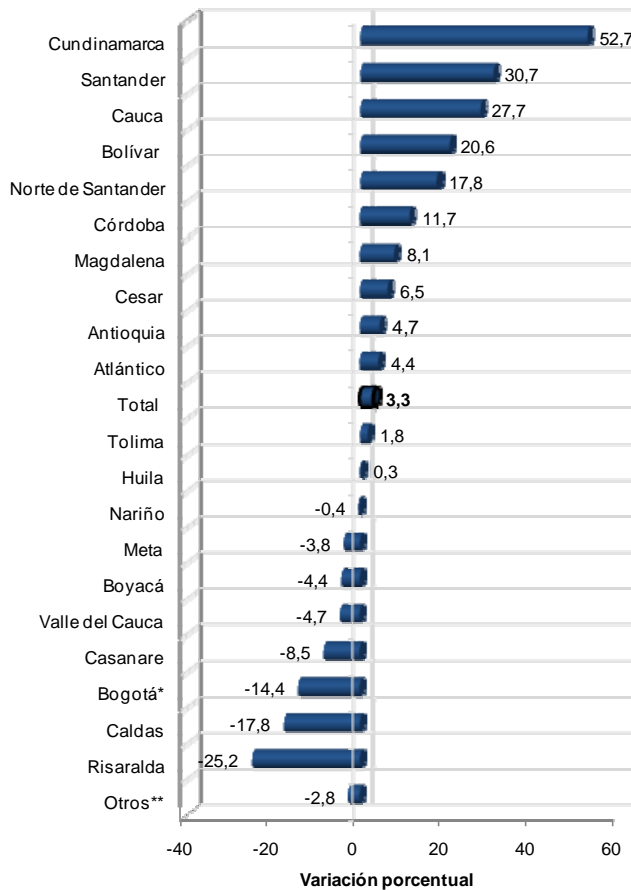
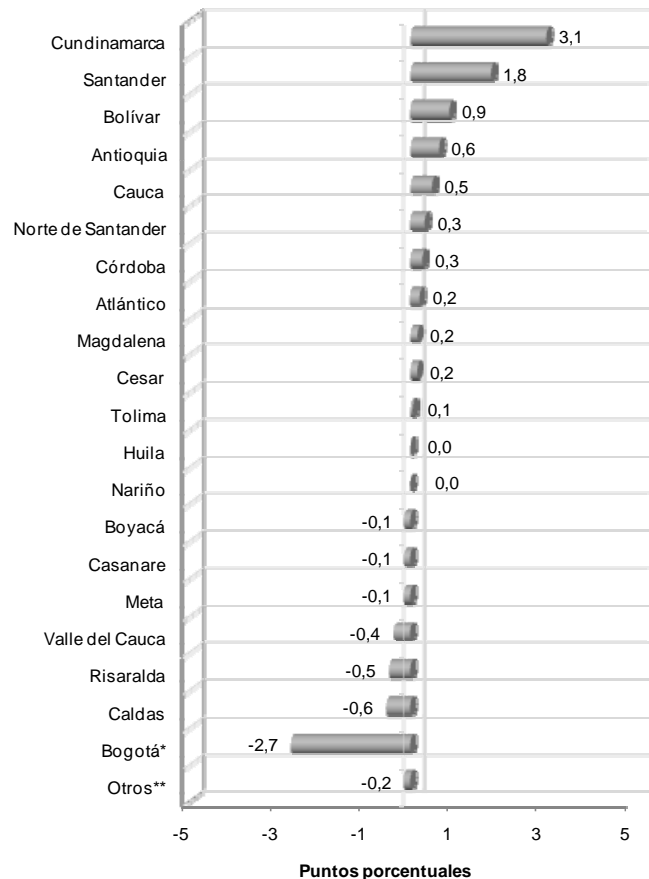


Gráfico 15
Contribución a la variación anual de despachos de cemento gris según departamento de destino
Total Nacional
Julio 2012^P



Fuente: Empresas productoras de cemento gris. Cálculos DANE.

* Bogotá incluye los despachos de Funza, Mosquera, Soacha y Chía.

**En "Otros" se encuentran agrupados los departamentos de: Guajira, Sucre, Quindío, Caquetá, Chocó, Arauca, Putumayo, San Andrés, Guaviare, Amazonas y Vaupés.

^P Cifra provisional



En julio de 2012, el cemento gris despachado a granel aumentó 12,0%, debido en mayor medida a los incrementos en los despachos a Cundinamarca, Santander y Antioquia, que en conjunto aportaron 14,6 puntos porcentuales positivos a esta variación (cuadro 1).

Por otra parte, los despachos de cemento gris empacado disminuyeron 0,3% en el período de referencia, explicado por los decrecimientos registrados en 15 de los 21 departamentos estudiados. Meta, Risaralda y Bogotá restaron 1,5 puntos porcentuales a la variación anual (cuadro 1).

Cuadro 1
Variación anual de los despachos de cemento gris por departamentos, según tipo de empaque
Total Nacional
Julio 2012^p

Departamentos	Granel		Empacado		TOTAL	
	Variación anual %	Contribución ptos. porcentuales	Variación anual %	Contribución ptos. porcentuales	Variación anual %	Contribución ptos. porcentuales
TOTAL	12,0	12,0	-0,3	-0,3	3,3	3,3
Cundinamarca	159,4	7,6	19,4	1,2	52,7	3,1
Santander	62,0	4,5	13,5	0,7	30,7	1,8
Bolívar	15,0	0,8	23,5	0,9	20,6	0,9
Antioquia	24,2	2,5	-0,6	-0,1	4,7	0,6
Cauca	49,6	0,6	21,7	0,4	27,7	0,5
Norte de Santander	44,5	0,3	15,0	0,4	17,8	0,3
Córdoba	193,5	0,8	2,5	0,1	11,7	0,3
Atlántico	15,7	0,9	-1,3	-0,1	4,4	0,2
Magdalena	63,7	0,9	-5,4	-0,1	8,1	0,2
Cesar	148,0	0,9	-4,7	-0,1	6,5	0,2
Tolima	67,7	1,1	-10,4	-0,4	1,8	0,1
Huila	10,2	0,2	-1,9	-0,1	0,3	0,0
Nariño	13,5	0,1	-2,2	0,0	-0,4	0,0
Boyacá	5,2	0,1	-6,4	-0,2	-4,4	-0,1
Casanare	90,2	0,3	-14,5	-0,3	-8,5	-0,1
Meta	44,8	0,7	-10,0	-0,5	-3,8	-0,1
Valle del Cauca	-5,0	-0,4	-4,5	-0,4	-4,7	-0,4
Risaralda	-28,1	-0,4	-24,4	-0,5	-25,2	-0,5
Caldas	-27,4	-1,4	-9,7	-0,2	-17,8	-0,6
Bogotá*	-20,9	-8,1	-4,9	-0,5	-14,4	-2,7
Otros**	4,8	0,1	-3,8	-0,3	-2,8	-0,2

Fuente: Empresas productoras de cemento gris. Cálculos DANE.

* Bogotá incluye los despachos de Funza, Mosquera, Soacha y Chía.

**En "Otros" se encuentran agrupados los departamentos de: Guajira, Sucre, Quindío, Caquetá, Chocó, Arauca, Putumayo, San Andrés, Guaviare, Amazonas y Vaupés.

^p Cifra provisional

Variación año corrido (Enero - julio 2012 / enero – julio 2011)

Según departamento de destino de los despachos, en lo corrido del año, los mayores incrementos se reportaron en Cundinamarca (55,3%), Santander (21,2%), Norte de Santander (21,1%), Cesar (18,6%) y Casanare (16,7%). En contraste, los departamentos de Risaralda (-9,4%), Bogotá (-6,0%) y Valle del Cauca (-2,7%), registraron las principales disminuciones en sus compras de cemento gris. Los departamentos agrupados en “otros” presentaron un incremento de 12,7% (gráfico 16, cuadro 2).

Gráfico 16
Variación año corrido de los despachos de cemento gris según departamento de destino
Total Nacional
Enero – julio 2012^P

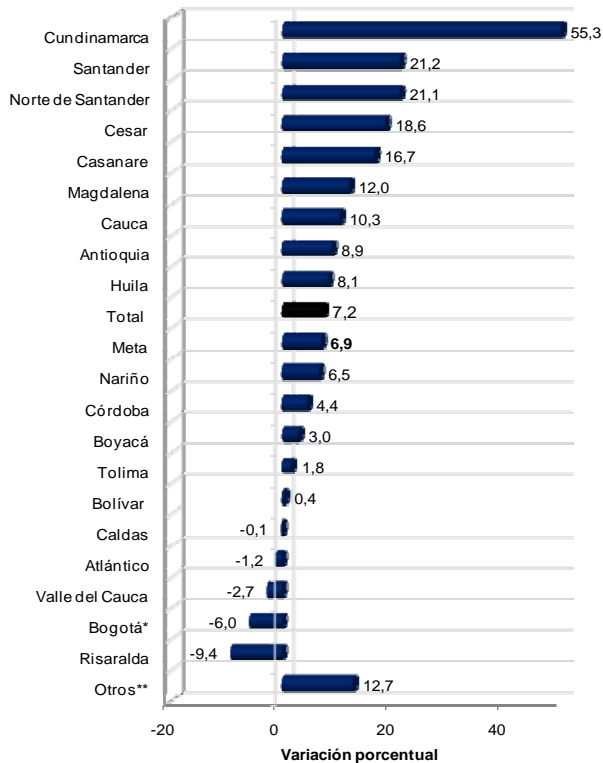
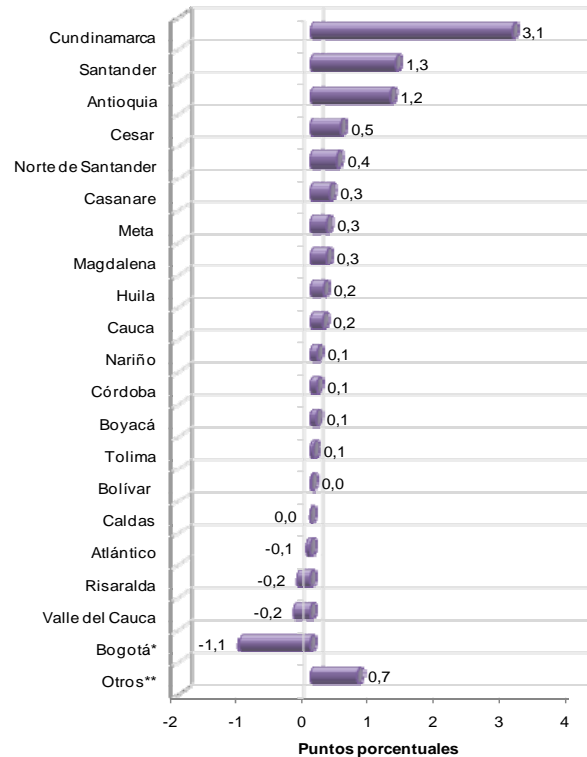


Gráfico 17
Contribución a la variación año corrido de despachos de cemento gris según departamento de destino
Total Nacional
Enero – julio 2012^P



Fuente: Empresas productoras de cemento gris. Cálculos DANE.

* Bogotá incluye los despachos de Funza, Mosquera, Soacha y Chía.

**En “Otros” se encuentran agrupados los departamentos de: Guajira, Sucre, Quindío, Caquetá, Chocó, Arauca, Putumayo, San Andrés, Guaviare, Amazonas y Vaupés.

^P Cifra provisional

En términos de contribución a la variación año corrido (7,2%), los principales incrementos se presentaron en los despachos a Cundinamarca, Santander y Antioquia, con un aporte conjunto de 5,6 puntos porcentuales (gráfico 17, cuadro 2).



Cuadro 2
Variación año corrido de los despachos de cemento gris por departamentos, según tipo de empaque
Total Nacional
Enero – julio 2012^p

Departamentos	Granel		Empacado		TOTAL	
	Variación año corrido%	Contribución pts. porcentuales	Variación año corrido%	Contribución pts. porcentuales	Variación año corrido%	Contribución pts. porcentuales
TOTAL	15,9	15,9	3,9	3,9	7,2	7,2
Cundinamarca	156,7	6,6	27,9	1,7	55,3	3,1
Santander	45,0	3,4	8,5	0,5	21,2	1,3
Antioquia	29,0	2,9	3,7	0,6	8,9	1,2
Cesar	223,8	1,2	5,7	0,2	18,6	0,5
Norte de Santander	23,4	0,2	20,9	0,5	21,1	0,4
Casanare	227,0	0,5	8,5	0,2	16,7	0,3
Meta	37,2	0,6	3,0	0,1	6,9	0,3
Magdalena	41,5	0,7	3,1	0,1	12,0	0,3
Huila	85,5	1,0	-3,2	-0,1	8,1	0,2
Cauca	27,9	0,4	6,3	0,1	10,3	0,2
Nariño	62,4	0,3	1,4	0,0	6,5	0,1
Córdoba	163,7	0,7	-4,1	-0,1	4,4	0,1
Boyacá	15,7	0,3	0,5	0,0	3,0	0,1
Tolima	18,2	0,3	-1,8	-0,1	1,8	0,1
Bolívar	-17,0	-1,0	9,7	0,4	0,4	0,0
Caldas	-0,3	0,0	0,0	0,0	-0,1	0,0
Atlántico	9,7	0,6	-6,9	-0,3	-1,2	-0,1
Risaralda	23,1	0,3	-16,4	-0,4	-9,4	-0,2
Valle del Cauca	-2,7	-0,2	-2,7	-0,2	-2,7	-0,2
Bogotá*	-8,6	-3,3	-2,2	-0,2	-6,0	-1,1
Otros**	15,4	0,4	12,4	0,9	12,7	0,7

Fuente: Empresas productoras de cemento gris. Cálculos DANE.

* Bogotá incluye los despachos de Funza, Mosquera, Soacha y Chía.

**En "Otros" se encuentran agrupados los departamentos de: Guajira, Sucre, Quindío, Caquetá, Chocó, Arauca, Putumayo, San Andrés, Guaviare, Amazonas y Vaupés.

^p Cifra provisional

Durante el período de análisis, los despachos a granel registraron un aumento de 15,9%, explicado por los incrementos en 17 de los 21 departamentos analizados. En términos de contribución, Cundinamarca, Santander, Antioquia, Cesar y Huila, aportaron en conjunto 15,1 puntos porcentuales a la variación año corrido (cuadro 2).

Asimismo, en lo corrido del año el cemento empacado aumentó 3,9%. Este resultado fue ocasionado principalmente por el incremento en los despachos a Cundinamarca, Antioquia, Norte de Santander y Santander, que aportaron en conjunto 3,3 puntos porcentuales positivos a esta variación (cuadro 2).

Variación acumulada doce meses (Agosto 2011 - julio 2012 / agosto 2010 - julio 2011)

El incremento de 10,7% en los despachos de cemento gris durante el período de referencia se explicó por los aumentos presentados en 19 de los 21 departamentos analizados. Los aumentos más altos se registraron en los despachos a Cundinamarca (39,9%), Cesar (28,9%), Casanare (28,6%), Nariño (24,3%), Santander (20,4%), Huila (18,2%) y Norte de Santander (16,4%). Por el contrario, el departamento de Risaralda (-8,3%) y la ciudad de Bogotá (-0,4%) presentaron los únicos decrecimientos en los despachos de cemento gris (gráfico 18, cuadro 3).

Gráfico 18

Variación acumulada doce meses de los despachos de cemento gris según departamento de destino

Total Nacional

Agosto 2011 - julio 2012^P

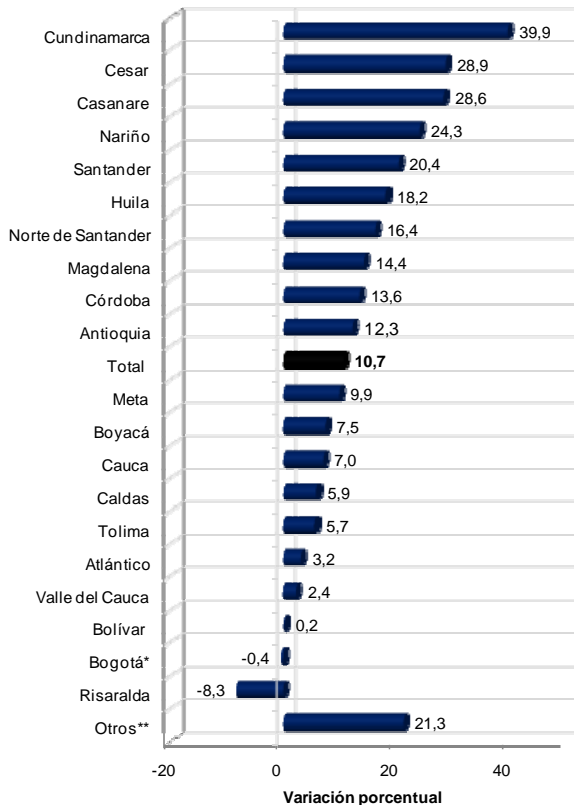
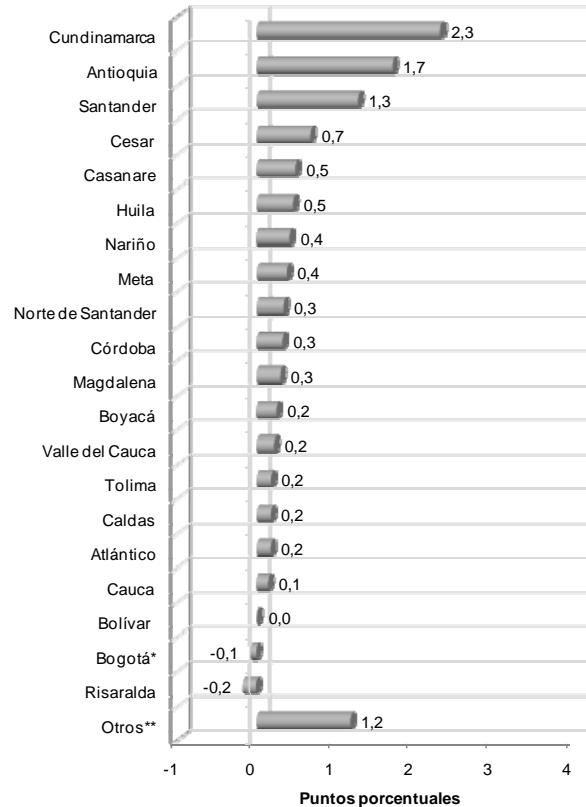


Gráfico 19

Contribución a la variación acumulada doce meses de los despachos de cemento gris según departamento de destino

Total Nacional

Agosto 2011 - julio 2012^P



Fuente: Empresas productoras de cemento gris. Cálculos DANE.

* Bogotá incluye los despachos de Funza, Mosquera, Soacha y Chía.

** En "Otros" se encuentran agrupados los departamentos de: Guajira, Sucre, Quindío, Caquetá, Chocó, Arauca, Putumayo, San Andrés, Guaviare, Amazonas y Vaupés.

^P Cifra provisional

En términos de contribución, los principales incrementos se presentaron en los despachos a Cundinamarca, Antioquia, Santander, Cesar, Casanare y Huila, con un aporte conjunto de 7,0 puntos porcentuales a la variación acumulada doce meses hasta julio de 2012. Asimismo, el grupo "otros" aportó 1,2 puntos porcentuales (gráfico 19, cuadro 3).



Cuadro 3
Variación acumulada doce meses de los despachos de cemento gris por departamentos,
según tipo de empaque
Total Nacional
Agosto 2011 - julio 2012^p

Departamentos	Granel		Empacado		TOTAL	
	Variación doce meses %	Contribución ptos. porcentuales	Variación doce meses %	Contribución ptos. porcentuales	Variación doce meses %	Contribución ptos. porcentuales
TOTAL	17,7	17,7	8,0	8,0	10,7	10,7
Cundinamarca	100,5	4,9	21,9	1,3	39,9	2,3
Antioquia	28,2	2,8	8,3	1,3	12,3	1,7
Santander	38,0	3,0	10,8	0,6	20,4	1,3
Cesar	162,8	0,9	20,0	0,6	28,9	0,7
Casanare	183,0	0,5	21,7	0,5	28,6	0,5
Huila	120,0	1,2	5,6	0,2	18,2	0,5
Nariño	102,9	0,5	17,9	0,4	24,3	0,4
Meta	36,9	0,6	6,4	0,3	9,9	0,4
Norte de Santander	23,8	0,2	15,7	0,4	16,4	0,3
Córdoba	119,3	0,5	7,9	0,2	13,6	0,3
Magdalena	35,6	0,6	8,1	0,2	14,4	0,3
Boyacá	17,6	0,4	5,4	0,2	7,5	0,2
Valle del Cauca	1,9	0,1	2,6	0,2	2,4	0,2
Tolima	5,6	0,1	5,7	0,2	5,7	0,2
Caldas	3,3	0,1	7,6	0,2	5,9	0,2
Atlántico	17,4	1,1	-3,6	-0,2	3,2	0,2
Cauca	10,2	0,1	6,3	0,1	7,0	0,1
Bolívar	-16,5	-0,9	8,3	0,4	0,2	0,0
Bogotá*	-0,1	-0,1	-0,9	-0,1	-0,4	-0,1
Risaralda	31,7	0,4	-16,3	-0,4	-8,3	-0,2
Otros**	28,8	0,6	20,4	1,4	21,3	1,2

Fuente: Empresas productoras de cemento gris. Cálculos DANE.

* Bogotá incluye los despachos de Funza, Mosquera, Soacha y Chía.

**En "Otros" se encuentran agrupados los departamentos de: Guajira, Sucre, Quindío, Caquetá, Chocó,

Arauca, Putumayo, San Andrés, Guaviare, Amazonas y Vaupés.

^p Cifra provisional

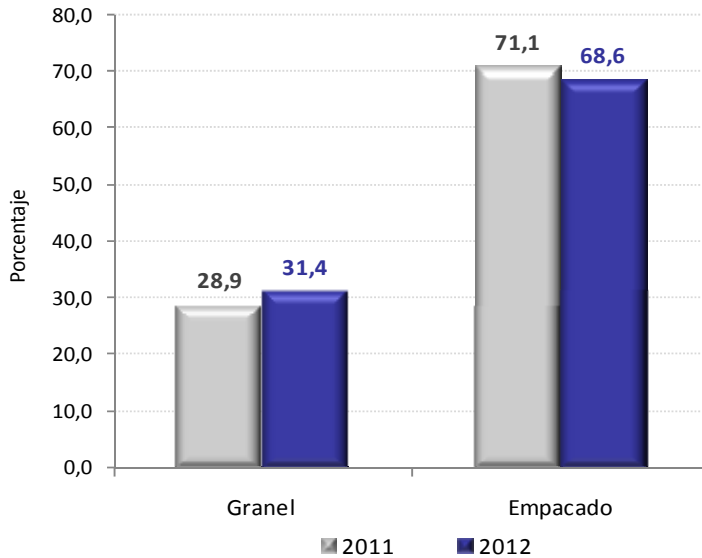
En los últimos doce meses hasta julio de 2012, el incremento de 17,7% en los despachos del cemento a granel se explicó principalmente por las ventas a Cundinamarca, Santander, Antioquia, Huila, Atlántico y Cesar, que aportaron en conjunto 13,9 puntos porcentuales a dicho resultado (17,7%) (cuadro 3).

Por su parte, el cemento gris empacado aumentó 8,0%, como resultado de los incrementos registrados en 18 de los 21 departamentos analizados (cuadro 3).

2.3 SEGÚN TIPO DE EMPAQUE

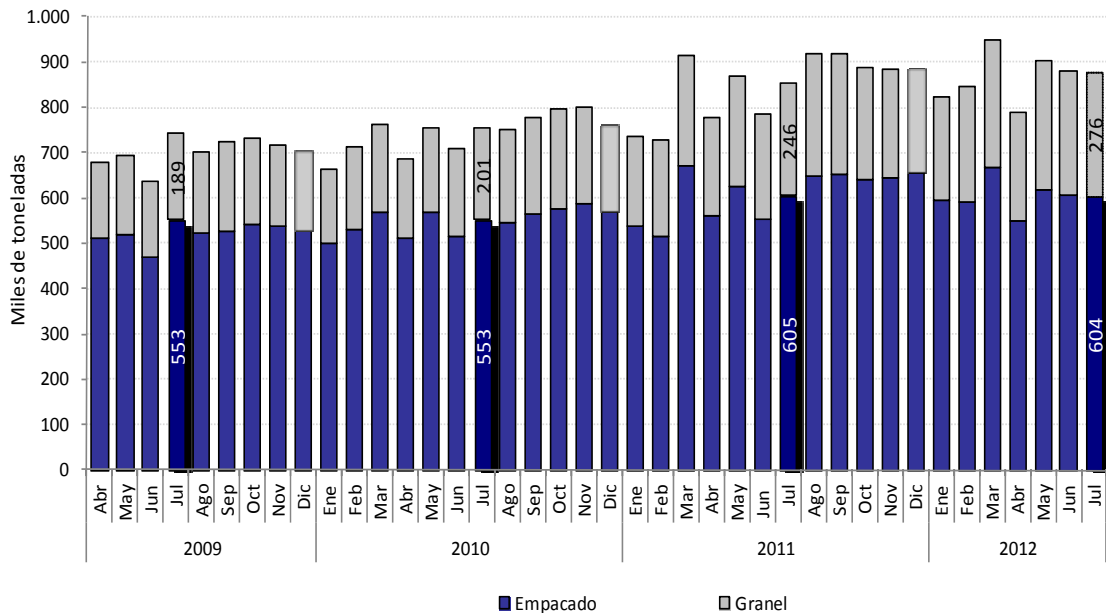
En julio de 2012, 68,6% del cemento gris se distribuyó empacado (603,8 mil toneladas) y 31,4% a granel (275,8 mil toneladas) (gráfico 20 y 21, anexo A5).

Gráfico 20
Distribución de los despachos de cemento gris por tipo de empaque
Total Nacional
Julio (2011- 2012)^P



Fuente: Empresas productoras de cemento gris. Cálculos DANE.
^P Cifra provisional

Gráfico 21
Despachos de cemento gris por tipo de empaque
Total Nacional
2009 (abril) – 2012 (julio)^P



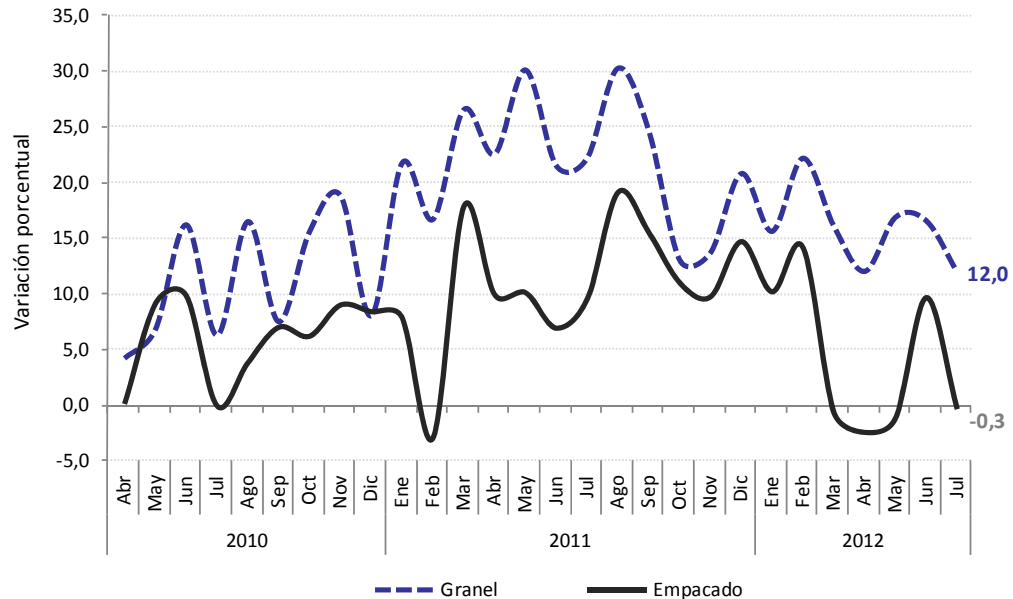
Fuente: Empresas productoras de cemento gris. Cálculos DANE.
^P Cifra provisional

NOTA: La diferencia en la suma de las variables, obedece al sistema de aproximación en el nivel de dígitos trabajados

Variación anual (Julio 2012 / julio 2011)

La variación anual de 3,3% en los despachos de julio de 2012 se explica por el incremento de 12,0% en el cemento gris despachado a granel y la disminución de 0,3% en los despachos de cemento gris empacado (gráfico 22, anexo A5).

Gráfico 22
Variación anual de despachos de cemento gris por tipo de empaque
Total Nacional
2010 (abril) - 2012 (julio)^P



Fuente: Empresas productoras de cemento gris. Cálculos DANE.
^P Cifra provisional

El aumento del cemento gris despachado a granel obedece principalmente al incremento en los despachos a los canales concreteras, y constructores y contratistas, que aportaron conjuntamente 11,4 puntos porcentuales a esta variación (cuadro 4).

Por su parte, la disminución en los despachos de cemento gris empacado fue ocasionada fundamentalmente por el decrecimiento en los despachos al canal comercialización (-7,2%) (cuadro 4).

Cuadro 4
Variación anual de los despachos nacionales de cemento gris por tipo de empaque,
según canal de distribución
Julio 2012^P

Canal de distribución	Granel		Empacado		Total	
	Variación Anual (%)	Contribución (ptos. porcentuales)	Variación Anual (%)	Contribución (ptos. porcentuales)	Variación Anual (%)	Contribución (ptos. porcentuales)
Total	12,0	12,0	-0,3	-0,3	3,3	3,3
Concreteras	8,0	5,9	40,6	0,1	8,4	1,8
Comercialización	-89,9	-0,6	-7,2	-6,0	-7,5	-4,4
Constr.y contratistas	47,8	5,5	29,3	4,7	33,4	4,9
Fibrocemento	-4,8	-0,3	--	--	-4,8	-0,1
Prefabricados	12,4	0,8	85,7	0,5	25,8	0,6
Otros*	55,2	0,7	41,8	0,3	47,2	0,4

Fuente: Empresas productoras de cemento gris. Cálculos DANE.

* El canal de distribución "otros" incluye despachos a gobierno, donaciones, consumo interno y ventas a empleados.

^P Cifra provisional

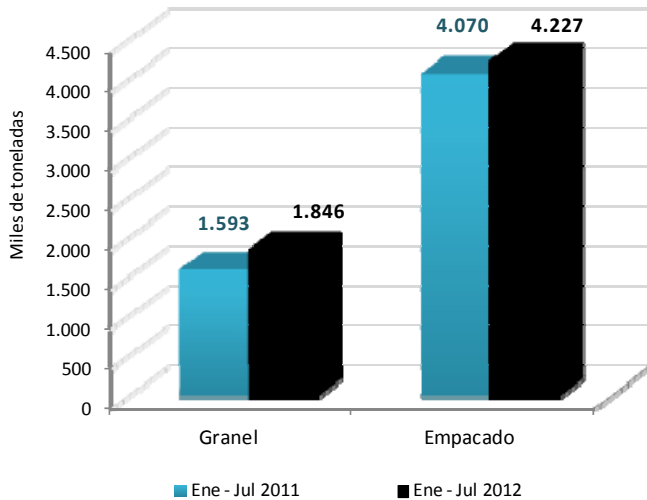
-- No aplica

Variación año corrido (Enero - julio 2012 / enero - julio 2011)

En lo corrido del año a julio de 2012, el cemento gris despachado a granel aumentó 15,9%, al pasar de 1.593,2 mil toneladas entre enero y julio de 2011 a 1.846,4 mil toneladas en igual período de 2012 (gráfico 23 y 24, anexo A5).

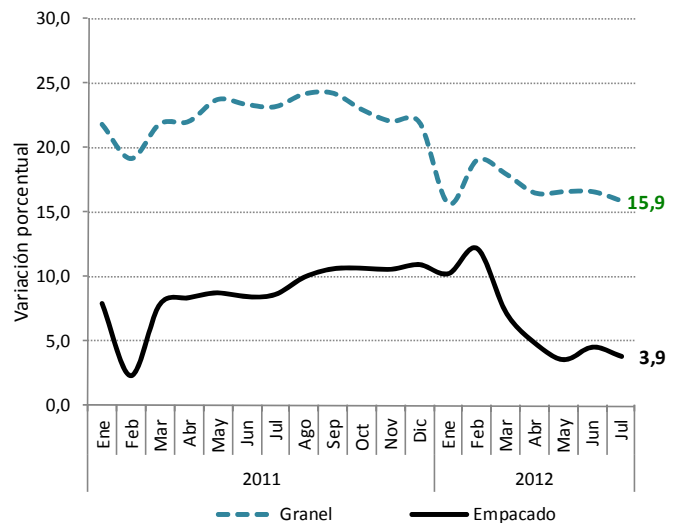
Asimismo, los despachos nacionales de cemento gris empacado alcanzaron 4.227,0 mil toneladas en el año corrido a julio de 2012, lo que significó una variación positiva de 3,9% frente a lo reportado en el mismo período de 2011 (gráfico 23 y 24, anexo A5).

Gráfico 23
Despachos nacionales de cemento gris por tipo de empaque
Total Nacional
Enero – julio (2011/2012)



Fuente: Empresas productoras de cemento gris. Cálculos DANE.
^p Cifra provisional

Gráfico 24
Variación año corrido de los despachos nacionales de cemento gris por tipo de empaque
Total Nacional
Enero – julio (2011/2012)



El incremento en el cemento gris despachado a granel, obedeció principalmente al aumento en los despachos realizados al canal concreteras, que aportó 10,2 puntos porcentuales a esta variación (cuadro 5).

Por su parte, el aumento en los despachos de cemento gris empacado se explica principalmente por el incremento registrado en el canal constructores y contratistas, que aportó 5,7 puntos porcentuales a esta variación (cuadro 5).

Cuadro 5
Variación año corrido de los despachos de cemento gris por tipo de empaque, según canal de distribución
Enero - julio (2011/2012)

Canal de distribución	Granel		Empacado		Total	
	Variación Año corrido (%)	Contribución (ptos. porcentuales)	Variación Año corrido (%)	Contribución (ptos. porcentuales)	Variación Año corrido (%)	Contribución (ptos. porcentuales)
Total	15,9	15,9	3,9	3,9	7,2	7,2
Concreteras	13,9	10,2	66,5	0,2	14,4	3,0
Comercialización	-91,9	-0,6	-3,1	-2,6	-3,3	-2,0
Constr.y contratistas	37,9	4,5	37,7	5,7	37,8	5,3
Fibrocemento	-10,9	-0,8	--	--	-10,9	-0,2
Prefabricados	37,5	2,2	65,2	0,4	43,4	0,9
Otros*	34,1	0,4	22,4	0,2	26,5	0,2

Fuente: Empresas productoras de cemento gris. Cálculos DANE.

* El canal de distribución "otros" incluye despachos a gobierno, donaciones, consumo interno y ventas a empleados.

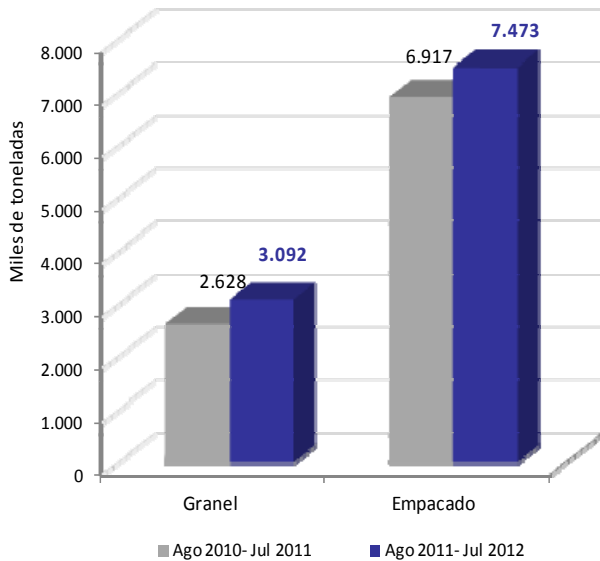
^p Cifra provisional

-No aplica

Variación acumulada doce meses (Agosto 2011 - julio 2012 / agosto 2010 - julio 2011)

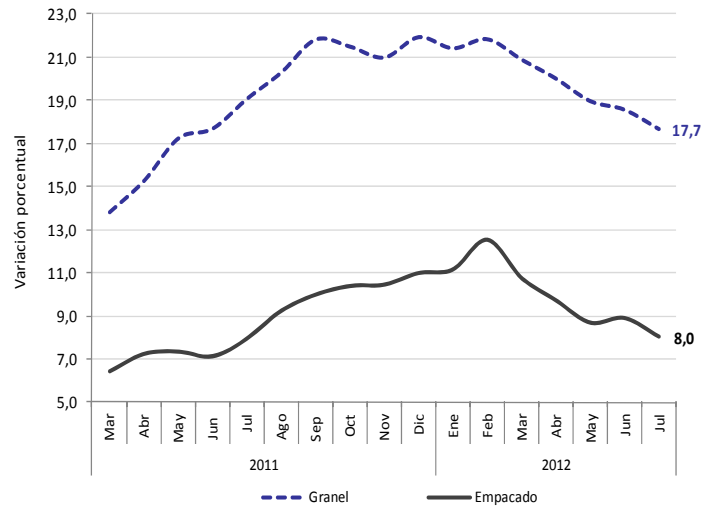
En los últimos doce meses hasta julio de 2012, el cemento despachado a granel aumentó 17,7% y el cemento empacado 8,0% (gráfico 25 y 26, anexo A5).

Gráfico 25
Acumulados móviles de doce meses de los despachos nacionales de cemento gris por tipo de empaque
Total Nacional
Agosto – julio (2011 - 2012)^P



Fuente: Empresas productoras de cemento gris. Cálculos DANE.
^P Cifra provisional

Gráfico 26
Variación acumulada móvil de doce meses de los despachos nacionales de cemento gris por tipo de empaque
Total Nacional
2011 (marzo) – 2012 (julio)^P



Según el canal de distribución, el incremento en el cemento despachado a granel se debe fundamentalmente al aumento registrado en el canal concreteras, que aportó 13,1 puntos porcentuales a la variación (cuadro 6).

Asimismo, el crecimiento en los despachos de cemento empacado se explica por los incrementos registrados en los despachos a los canales de constructores y contratistas, y comercialización, que aportaron conjuntamente 7,4 puntos porcentuales a dicha variación (cuadro 6).

Cuadro 6
Variación acumulada doce meses de los despachos nacionales de cemento gris por tipo de empaque, según canal de distribución
Agosto - julio (2011-2012)^P

Canal de distribución	Granel		Empacado		Total	
	Variación Doce meses (%)	Contribución (ptos. porcentuales)	Variación Doce meses (%)	Contribución (ptos. porcentuales)	Variación Doce meses (%)	Contribución (ptos. porcentuales)
Total	17,7	17,7	8,0	8,0	10,7	10,7
Concreteras	18,3	13,1	32,6	0,1	18,5	3,7
Comercialización	6,1	0,0	2,2	1,8	2,2	1,3
Constr.y contratistas	19,5	2,6	38,7	5,6	33,7	4,8
Fibrocemento	-11,3	-0,8	--	--	-11,3	-0,2
Prefabricados	36,0	2,2	63,9	0,4	41,8	0,9
Otros*	50,1	0,5	15,4	0,1	26,8	0,2

Fuente: Empresas productoras de cemento gris. Cálculos DANE.

* El canal de distribución "otros" incluye despachos a gobierno, donaciones, consumo interno y ventas a empleados.

^P Cifra provisional

-No aplica



FICHA METODOLÓGICA

Objetivo: Determinar el comportamiento y estructura de la producción y despachos de cemento gris en el país.

Alcance temático: Establecer el volumen de los despachos y producción de cemento gris según canales de distribución, departamentos y tipo de empaque.

Tipo de investigación: Censo de empresas de cemento presentes en el país, mediante auto-diligenciamiento por parte de la fuente.

Fuentes: Compañías productoras de cemento gris que tienen plantas en el país.

Periodicidad: Mensual.

Cobertura geográfica: nacional, departamentos y Bogotá, D. C.

Nota: en este boletín la información tiene provisionalidad de un año.

Variaciones analizadas

Variación anual: variación porcentual calculada en el mes de referencia i del año t (i,t) y el mismo mes del año anterior ($i,t-1$).

$$r_{i,t;i,t-1} = \left(\frac{X_{i,t}}{X_{i,t-1}} - 1 \right) * 100$$

Variación año corrido: variación porcentual calculada entre lo transcurrido del año hasta el mes de referencia i del año t (i,t) y el mismo período del año anterior anterior ($i,t-1$).

$$r_{i,t;i,t-1} = \left(\frac{X_{i,t}}{X_{i,t-1}} - 1 \right) * 100$$

Variación acumulado doce meses: variación porcentual calculada entre el acumulado de los últimos doce meses con relación al mes del año en referencia (i,t) y el acumulado de igual período del año inmediatamente anterior ($i,t-1$).

$$r_{i,t;i,t-1} = \left(\frac{X_{i,t}}{X_{i,t-1}} - 1 \right) * 100$$

donde,

$X_{i,t}$ = toneladas métricas de cemento gris producidas o despachadas, en el período de referencia (i,t).

$X_{i,t-1}$ = toneladas métricas de cemento gris producidas o despachadas, en el período inmediatamente anterior al mes de referencia ($i-1,t$).



ANEXO ESTADÍSTICO

A1. Evolución de la producción y despachos nacionales de cemento gris
2009 (abril) - 2012 (julio)^p

Año	Mes	Toneladas		Variación (%) Producción			Variación (%) Despachos nacionales			
		Producción	Despachos Nacionales	Anual	Año corrido	Doce meses	Anual	Año corrido	Doce meses	
2009	Abr	757.117	678.661	(-)	(-)	(-)	(-)	(-)	(-)	
	May	816.612	695.755	(-)	(-)	(-)	(-)	(-)	(-)	
	Jun	734.996	635.399	(-)	(-)	(-)	(-)	(-)	(-)	
	Jul	767.767	741.964	(-)	(-)	(-)	(-)	(-)	(-)	
	Ago	790.129	700.400	(-)	(-)	(-)	(-)	(-)	(-)	
	Sep	751.160	725.188	(-)	(-)	(-)	(-)	(-)	(-)	
	Oct	750.262	731.459	(-)	(-)	(-)	(-)	(-)	(-)	
	Nov	800.924	716.676	(-)	(-)	(-)	(-)	(-)	(-)	
	Dic	804.175	701.445	(-)	(-)	(-)	(-)	(-)	(-)	
	2010	Ene	692.439	661.697	(-)	(-)	(-)	(-)	(-)	(-)
		Feb	741.123	711.608	(-)	(-)	(-)	(-)	(-)	(-)
		Mar	813.412	761.517	(-)	(-)	(-)	(-)	(-)	(-)
Abr		712.880	686.065	-5,8	(-)	(-)	1,1	(-)	(-)	
May		813.100	755.619	-0,4	(-)	(-)	8,6	(-)	(-)	
Jun		735.585	708.922	0,1	(-)	(-)	11,6	(-)	(-)	
Jul		815.345	754.068	6,2	(-)	(-)	1,6	(-)	(-)	
Ago		855.570	749.921	8,3	(-)	(-)	7,1	(-)	(-)	
Sep		784.709	777.479	4,5	(-)	(-)	7,2	(-)	(-)	
Oct		834.039	795.136	11,2	(-)	(-)	8,7	(-)	(-)	
Nov		812.574	799.131	1,5	(-)	(-)	11,5	(-)	(-)	
Dic		894.003	760.220	11,2	(-)	(-)	8,4	(-)	(-)	
2011	Ene	760.806	736.902	9,9	9,9	(-)	11,4	11,4	(-)	
	Feb	754.075	726.419	1,7	5,7	(-)	2,1	6,6	(-)	
	Mar	1.006.055	914.688	23,7	12,2	6,1	20,1	11,4	8,3	
	Abr	850.574	776.826	19,3	13,9	8,1	13,2	11,8	9,3	
	May	933.348	870.178	14,8	14,1	9,4	15,2	12,5	9,9	
	Jun	863.386	786.508	17,4	14,6	10,8	10,9	12,3	9,8	
	Jul	921.100	851.729	13,0	14,4	11,4	13,0	12,4	10,8	
	Ago	937.922	916.551	9,6	13,7	11,5	22,2	13,7	12,1	
	Sep	937.029	918.049	19,4	14,4	12,7	18,1	14,2	13,0	
	Oct	948.855	887.709	13,8	14,3	12,9	11,6	13,9	13,3	
	Nov	896.966	885.830	10,4	13,9	13,7	10,8	13,6	13,2	
	Dic	960.195	883.854	7,4	13,3	13,3	16,3	13,8	13,8	
2012	Ene	868.404	823.284	14,1	14,1	13,6	11,7	11,7	13,8	
	Feb	864.123	846.615	14,6	14,4	14,6	16,5	14,1	15,0	
	Mar	997.834	950.453	-0,8	8,3	12,3	3,9	10,2	13,5	
	Abr	849.631	789.542	-0,1	6,2	10,7	1,6	8,1	12,5	
	May	919.362	904.671	-1,5	4,5	9,2	4,0	7,2	11,5	
	Jun	900.649	879.220	4,3	4,5	8,2	11,8	7,9	11,5	
	Jul	908.334	879.633	-1,4	3,6	7,0	3,3	7,2	10,7	

Fuente: Empresas productoras de cemento gris. Cálculos DANE.

(-) Sin información

p Cifra provisional

**A3. Comportamiento de los despachos nacionales de cemento gris según canal de distribución****Julio 2012^P**

Canal Distribución	Anual		Año corrido		Doce meses	
	Variación (%)	Contribución pts. porcentuales	Variación (%)	Contribución pts. porcentuales	Variación (%)	Contribución pts. porcentuales
Total	3,3	3,3	7,2	7,2	10,7	10,7
Concreteiras	8,4	1,8	14,4	3,0	18,5	3,7
Comercialización	-7,5	-4,4	-3,3	-2,0	2,2	1,3
Constr.y contratistas	33,4	4,9	37,8	5,3	33,7	4,8
Fibrocemento	-4,8	-0,1	-10,9	-0,2	-11,3	-0,2
Prefabricados	25,8	0,6	43,4	0,9	41,8	0,9
Otros*	47,2	0,4	26,5	0,2	26,8	0,2

Fuente: Empresas productoras de cemento gris. Cálculos DANE.

¹ El canal de distribución "otros" incluye los despachos a gobierno, donaciones, consumo interno y ventas a empleados.^P Cifra provisional



A.4 Despachos nacionales de cemento gris por tipo de empaque según canal de distribución

2009 (abril) - 2012 (julio)^p

Toneladas

Año	Mes	Concreteras		Comercialización		Constructores y contratistas		Fibrocemento		Prefabricados		Otros ¹		Total	
		Granel	Empacado	Granel	Empacado	Granel	Empacado	Granel	Empacado	Granel	Empacado	Granel	Empacado	Granel	Empacado
2009	Abr	113.414	3.188	68	406.321	28.249	91.029	12.666	0	10.936	6.229	3.093	3.469	168.424	510.237
	May	118.117	2.890	98	412.965	30.062	95.618	13.851	0	10.363	5.127	3.250	3.414	175.741	520.013
	Jun	117.517	2.370	132	370.251	22.197	88.654	12.602	0	10.592	5.170	2.715	3.200	165.755	469.644
	Jul	124.859	3.867	171	441.678	31.768	96.941	16.466	0	12.537	4.937	3.655	5.084	189.456	552.507
	Ago	116.303	2.666	169	428.811	29.517	84.991	14.223	0	12.343	3.798	3.137	4.444	175.691	524.709
	Sep	137.046	2.989	104	423.606	29.623	93.699	13.983	0	12.597	4.395	3.730	3.417	197.083	528.105
	Oct	130.105	4.667	408	435.576	30.668	92.178	14.359	0	11.485	4.568	2.905	4.541	189.930	541.529
	Nov	120.878	4.512	433	437.680	27.459	87.455	13.752	0	12.097	3.682	3.134	5.595	177.752	538.924
	Dic	123.771	3.231	547	443.647	23.301	71.392	11.516	0	11.648	3.784	1.991	6.617	172.774	528.671
2010	Ene	109.695	2.372	230	414.245	26.305	74.631	13.181	0	11.899	3.667	1.847	3.627	163.156	498.541
	Feb	118.962	3.797	610	435.851	27.560	83.426	17.680	0	12.990	4.439	1.845	4.448	179.647	531.962
	Mar	130.366	3.686	1.079	460.776	29.365	94.394	16.337	0	12.576	5.090	3.519	4.330	193.241	568.276
	Abr	116.068	2.270	997	417.518	28.798	82.980	14.775	0	11.812	4.380	3.158	3.307	175.610	510.455
	May	129.643	3.252	1.095	466.954	26.172	88.992	17.033	0	10.979	4.384	2.856	4.258	187.779	567.840
	Jun	134.722	2.251	726	424.169	29.155	82.945	14.223	0	10.956	3.473	2.910	3.393	192.691	516.231
	Jul	141.238	2.153	1.138	457.979	29.882	84.882	14.794	0	11.609	3.668	2.797	3.928	201.458	552.609
	Ago	141.815	2.196	1.048	448.013	31.544	85.385	14.147	0	13.009	3.333	3.187	6.243	204.749	545.171
	Sep	148.009	2.769	930	467.582	30.201	85.290	16.298	0	14.567	3.785	1.980	6.066	211.986	565.493
	Oct	155.428	2.810	1.067	484.202	32.452	81.031	15.646	0	13.594	3.268	1.451	4.187	219.637	575.498
	Nov	143.445	1.594	1.021	503.434	35.902	76.031	15.845	0	13.458	3.182	1.663	3.557	211.334	587.797
	Dic	132.308	1.224	760	500.341	27.534	64.496	11.788	0	12.480	3.144	1.878	4.267	186.748	573.472
2011	Ene	135.153	1.190	1.239	450.677	30.294	75.215	18.270	0	11.222	3.144	2.544	7.954	198.723	538.179
	Feb	152.741	1.010	1.118	434.963	27.454	74.020	16.317	0	10.921	3.147	1.187	3.541	209.737	516.682
	Mar	177.172	2.115	1.492	565.574	29.105	94.082	20.059	0	14.469	3.775	2.320	4.526	244.616	670.071
	Abr	162.973	1.086	1.073	471.798	24.302	80.726	13.844	0	11.439	3.625	1.671	4.288	215.303	561.524
	May	182.534	1.517	2.088	518.147	26.017	97.140	16.154	0	14.410	4.653	3.204	4.314	244.407	625.771
	Jun	172.291	1.422	1.343	451.418	25.079	91.284	17.361	0	14.067	3.406	4.088	4.750	234.228	552.280
	Jul	181.837	2.074	1.677	497.960	28.143	97.249	15.023	0	16.467	3.702	3.105	4.491	246.252	605.476
	Ago	190.318	2.410	2.855	527.612	37.067	110.426	14.308	0	18.252	4.808	4.001	4.493	266.801	649.749
	Sep	190.883	2.210	3.514	528.065	35.674	113.647	12.549	0	18.257	5.467	3.460	4.323	264.337	653.712
	Oct	180.149	1.944	3.747	519.929	28.575	107.712	13.711	0	18.698	5.172	3.515	4.558	248.395	639.314
	Nov	174.580	2.301	4.685	517.234	26.860	114.510	12.545	0	18.381	5.819	3.321	5.593	240.372	645.458
	Dic	168.388	1.655	150	540.389	25.264	103.586	11.778	0	16.252	5.803	3.852	6.737	225.684	658.171
2012	Ene	165.408	2.018	185	469.815	28.485	109.805	14.355	0	18.257	5.949	3.179	5.828	229.869	593.415
	Feb	183.768	2.031	59	454.189	34.727	121.587	15.562	0	19.204	6.065	3.046	6.376	256.367	590.248
	Mar	204.188	2.776	92	519.043	41.090	131.670	16.613	0	19.021	6.234	3.096	6.629	284.100	666.353
	Abr	172.047	1.933	69	433.353	35.367	103.351	13.103	0	17.326	5.033	3.383	4.577	241.294	548.248
	May	205.302	2.884	69	479.760	42.097	124.427	15.902	0	19.156	5.788	3.261	6.025	285.787	618.883
	Jun	199.523	2.782	171	468.367	39.114	123.175	14.416	0	16.397	6.101	3.517	5.658	273.137	606.082
	Jul	196.444	2.917	170	461.909	41.586	125.745	14.299	0	18.505	6.874	4.818	6.367	275.821	603.811

Fuente: Empresas productoras de cemento gris. Cálculos DANE.

¹ El canal de distribución "otros" incluye los despachos a gobierno, donaciones, consumo interno y ventas a empleados.

p Cifra provisional



A5. Despachos nacionales de cemento gris por tipo de empaque

2009 (abril) - 2012 (julio)^p

Año	Mes	Tipo de Empaque		Total	Variación anual (%)			Variación año corrido (%)			Variación doce meses (%)				
		Toneladas			Granel	Empacado	Total	Granel	Empacado	Total	Granel	Empacado	Total		
		Granel	Empacado												
2009	Abr	168.424	510.237	678.661	(-)	(-)	(-)	(-)	(-)	(-)	(-)	(-)	(-)	(-)	
	May	175.741	520.013	695.755	(-)	(-)	(-)	(-)	(-)	(-)	(-)	(-)	(-)	(-)	
	Jun	165.755	469.644	635.399	(-)	(-)	(-)	(-)	(-)	(-)	(-)	(-)	(-)	(-)	
	Jul	189.456	552.507	741.964	(-)	(-)	(-)	(-)	(-)	(-)	(-)	(-)	(-)	(-)	
	Ago	175.691	524.709	700.400	(-)	(-)	(-)	(-)	(-)	(-)	(-)	(-)	(-)	(-)	
	Sep	197.083	528.105	725.188	(-)	(-)	(-)	(-)	(-)	(-)	(-)	(-)	(-)	(-)	
	Oct	189.930	541.529	731.459	(-)	(-)	(-)	(-)	(-)	(-)	(-)	(-)	(-)	(-)	
	Nov	177.752	538.924	716.676	(-)	(-)	(-)	(-)	(-)	(-)	(-)	(-)	(-)	(-)	
	Dic	172.774	528.671	701.445	(-)	(-)	(-)	(-)	(-)	(-)	(-)	(-)	(-)	(-)	
	2010	Ene	163.156	498.541	661.697	(-)	(-)	(-)	(-)	(-)	(-)	(-)	(-)	(-)	(-)
		Feb	179.647	531.962	711.608	(-)	(-)	(-)	(-)	(-)	(-)	(-)	(-)	(-)	(-)
		Mar	193.241	568.276	761.517	(-)	(-)	(-)	(-)	(-)	(-)	(-)	(-)	(-)	(-)
Abr		175.610	510.455	686.065	4,3	0,0	1,1	(-)	(-)	(-)	(-)	(-)	(-)	(-)	
May		187.779	567.840	755.619	6,8	9,2	8,6	(-)	(-)	(-)	(-)	(-)	(-)	(-)	
Jun		192.691	516.231	708.922	16,3	9,9	11,6	(-)	(-)	(-)	(-)	(-)	(-)	(-)	
Jul		201.458	552.609	754.068	6,3	0,0	1,6	(-)	(-)	(-)	(-)	(-)	(-)	(-)	
Ago		204.749	545.171	749.921	16,5	3,9	7,1	(-)	(-)	(-)	(-)	(-)	(-)	(-)	
Sep		211.986	565.493	777.479	7,6	7,1	7,2	(-)	(-)	(-)	(-)	(-)	(-)	(-)	
Oct		219.637	575.498	795.136	15,6	6,3	8,7	(-)	(-)	(-)	(-)	(-)	(-)	(-)	
Nov		211.334	587.797	799.131	18,9	9,1	11,5	(-)	(-)	(-)	(-)	(-)	(-)	(-)	
Dic		186.748	573.472	760.220	8,1	8,5	8,4	(-)	(-)	(-)	(-)	(-)	(-)	(-)	
2011	Ene	198.723	538.179	736.902	21,8	8,0	11,4	21,8	8,0	11,4	(-)	(-)	(-)	(-)	
	Feb	209.737	516.682	726.419	16,7	-2,9	2,1	19,2	2,4	6,6	(-)	(-)	(-)	(-)	
	Mar	244.616	670.071	914.688	26,6	17,9	20,1	21,8	7,9	11,4	13,8	6,4	8,3	8,3	
	Abr	215.303	561.524	776.826	22,6	10,0	13,2	22,0	8,4	11,8	15,3	7,2	9,3	9,3	
	May	244.407	625.771	870.178	30,2	10,2	15,2	23,7	8,8	12,5	17,2	7,3	9,9	9,9	
	Jun	234.228	552.280	786.508	21,6	7,0	10,9	23,3	8,5	12,3	17,7	7,1	9,8	9,8	
	Jul	246.252	605.476	851.729	22,2	9,6	13,0	23,2	8,7	12,4	19,1	8,0	10,8	10,8	
	Ago	266.801	649.749	916.551	30,3	19,2	22,2	24,1	10,0	13,7	20,3	9,2	12,1	12,1	
	Sep	264.337	653.712	918.049	24,7	15,6	18,1	24,2	10,6	14,2	21,8	10,0	13,0	13,0	
	Oct	248.395	639.314	887.709	13,1	11,1	11,6	22,9	10,7	13,9	21,5	10,4	13,3	13,3	
	Nov	240.372	645.458	885.830	13,7	9,8	10,8	22,0	10,6	13,6	21,0	10,4	13,2	13,2	
	Dic	225.684	658.171	883.854	20,8	14,8	16,3	21,9	11,0	13,8	21,9	11,0	13,8	13,8	
2012	Ene	229.869	593.415	823.284	15,7	10,3	11,7	15,7	10,3	11,7	21,4	11,1	13,8	13,8	
	Feb	256.367	590.248	846.615	22,2	14,2	16,5	19,0	12,2	14,1	21,8	12,5	15,0	15,0	
	Mar	284.100	666.353	950.453	16,1	-0,6	3,9	18,0	7,3	10,2	20,9	10,7	13,5	13,5	
	Abr	241.294	548.248	789.542	12,1	-2,4	1,6	16,5	4,9	8,1	20,0	9,7	12,5	12,5	
	May	285.787	618.883	904.671	16,9	-1,1	4,0	16,6	3,6	7,2	19,0	8,7	11,5	11,5	
	Jun	273.137	606.082	879.220	16,6	9,7	11,8	16,6	4,6	7,9	18,6	8,9	11,5	11,5	
	Jul	275.821	603.811	879.633	12,0	-0,3	3,3	15,9	3,9	7,2	17,7	8,0	10,7	10,7	

Fuente: Empresas productoras de cemento gris. Cálculos DANE.

(-) Sin información

p Cifra provisional

A6. Despachos nacionales de cemento empaquetado por departamentos

Año	Mes	DEPARTAMENTO																			Otros ²								
		Antioquia	Arauca	Atlántico	Bogotá ¹	Bolívar	Boyacá	Caldas	Caquetá	Cesarate	Cauca	Cesar	Córdoba	Cundinamarca	Guajira	Huila	Magdalena	Mérida	Norte de Santander	Nariño		Putumayo	Quindío	Risaralá	Santander	Sucre	Tolima	Valle del Cauca	
2009	Abr	510.237	79.488	2.677	24.272	57.645	26.798	16.883	10.369	10.594	10.524	12.269	16.636	31.500	7.525	12.920	11.516	22.411	11.651	9.844	1.581	4.759	14.986	26.324	6.848	17.825	55.784	3.391	
	May	500.013	83.972	1.982	22.645	63.317	26.516	17.008	11.667	11.370	9.387	13.663	15.029	31.491	7.130	12.883	13.276	18.445	11.985	13.847	1.842	4.728	12.913	27.412	8.465	20.116	52.296	3.703	
	Jun	469.644	76.873	2.673	20.184	53.792	24.187	17.130	10.808	11.077	10.363	10.615	13.275	28.427	4.884	12.016	10.632	20.372	9.612	13.459	1.635	4.899	12.648	24.072	6.341	18.477	46.626	3.173	
	Jul	524.709	86.030	2.050	24.889	62.470	29.168	17.373	11.918	4.236	8.985	14.448	14.802	34.720	6.152	13.369	11.463	21.362	13.459	12.047	1.751	5.246	15.278	29.880	7.822	23.606	52.866	4.752	
	Ago	524.709	86.030	1.797	21.684	63.415	26.014	17.373	9.980	9.258	10.481	14.802	13.244	34.812	5.818	11.463	11.389	23.052	9.912	10.077	1.751	5.246	14.280	28.708	7.682	23.606	51.873	4.752	
	Sep	524.159	86.758	1.882	23.319	65.687	24.997	19.950	11.421	4.671	8.054	12.776	12.518	36.408	5.454	14.488	11.389	23.052	9.912	10.077	1.751	5.246	14.396	27.678	7.437	19.937	53.775	5.008	
	Oct	539.924	84.047	2.100	24.881	69.711	25.882	18.170	13.205	10.011	13.679	14.826	14.617	33.181	6.732	13.507	12.115	24.335	14.143	12.847	1.969	5.167	14.396	28.044	7.351	22.577	48.512	5.479	
	Nov	539.924	84.047	2.100	24.881	69.711	25.882	18.170	13.205	10.011	13.679	14.826	14.617	33.181	6.732	13.507	12.115	24.335	14.143	12.847	1.969	5.167	14.396	28.044	7.351	22.577	48.512	5.479	
	Dic	539.924	84.047	2.100	24.881	69.711	25.882	18.170	13.205	10.011	13.679	14.826	14.617	33.181	6.732	13.507	12.115	24.335	14.143	12.847	1.969	5.167	14.396	28.044	7.351	22.577	48.512	5.479	
	2010	Ene	469.541	76.436	2.832	25.306	30.795	24.339	15.185	11.376	3.984	9.085	14.827	15.107	29.378	5.889	13.740	12.858	19.286	14.831	10.382	1.858	6.215	15.234	27.038	7.258	17.150	47.139	5.104
	Feb	561.962	82.411	3.394	24.680	67.825	23.064	21.169	11.258	11.384	9.660	12.439	14.146	35.061	31.491	5.889	11.074	12.858	19.286	14.831	10.382	1.858	6.215	15.234	27.038	7.258	17.150	47.139	5.104
	Mar	561.962	82.411	3.394	24.680	67.825	23.064	21.169	11.258	11.384	9.660	12.439	14.146	35.061	31.491	5.889	11.074	12.858	19.286	14.831	10.382	1.858	6.215	15.234	27.038	7.258	17.150	47.139	5.104
Abr	570.445	81.823	2.623	23.152	54.402	21.917	17.232	12.408	4.182	13.735	11.620	16.501	32.488	33.744	4.058	13.351	14.415	24.981	19.432	13.075	2.796	5.147	13.588	30.765	7.379	16.804	48.314	3.369	
May	570.445	81.823	2.623	23.152	54.402	21.917	17.232	12.408	4.182	13.735	11.620	16.501	32.488	33.744	4.058	13.351	14.415	24.981	19.432	13.075	2.796	5.147	13.588	30.765	7.379	16.804	48.314	3.369	
Jun	570.445	81.823	2.623	23.152	54.402	21.917	17.232	12.408	4.182	13.735	11.620	16.501	32.488	33.744	4.058	13.351	14.415	24.981	19.432	13.075	2.796	5.147	13.588	30.765	7.379	16.804	48.314	3.369	
Jul	570.445	81.823	2.623	23.152	54.402	21.917	17.232	12.408	4.182	13.735	11.620	16.501	32.488	33.744	4.058	13.351	14.415	24.981	19.432	13.075	2.796	5.147	13.588	30.765	7.379	16.804	48.314	3.369	
Ago	570.445	81.823	2.623	23.152	54.402	21.917	17.232	12.408	4.182	13.735	11.620	16.501	32.488	33.744	4.058	13.351	14.415	24.981	19.432	13.075	2.796	5.147	13.588	30.765	7.379	16.804	48.314	3.369	
Sep	570.445	81.823	2.623	23.152	54.402	21.917	17.232	12.408	4.182	13.735	11.620	16.501	32.488	33.744	4.058	13.351	14.415	24.981	19.432	13.075	2.796	5.147	13.588	30.765	7.379	16.804	48.314	3.369	
Oct	570.445	81.823	2.623	23.152	54.402	21.917	17.232	12.408	4.182	13.735	11.620	16.501	32.488	33.744	4.058	13.351	14.415	24.981	19.432	13.075	2.796	5.147	13.588	30.765	7.379	16.804	48.314	3.369	
Nov	570.445	81.823	2.623	23.152	54.402	21.917	17.232	12.408	4.182	13.735	11.620	16.501	32.488	33.744	4.058	13.351	14.415	24.981	19.432	13.075	2.796	5.147	13.588	30.765	7.379	16.804	48.314	3.369	
Dic	570.445	81.823	2.623	23.152	54.402	21.917	17.232	12.408	4.182	13.735	11.620	16.501	32.488	33.744	4.058	13.351	14.415	24.981	19.432	13.075	2.796	5.147	13.588	30.765	7.379	16.804	48.314	3.369	
2011	Ene	593.179	76.226	3.267	25.725	57.338	25.660	20.307	12.494	4.734	11.937	12.311	16.698	33.081	9.329	22.329	10.924	22.223	12.896	14.534	2.867	5.951	12.084	31.249	7.988	16.345	46.763	3.298	
	Feb	516.682	80.577	3.793	27.325	54.244	24.679	19.003	11.624	4.252	11.129	10.168	16.058	18.125	32.197	8.448	15.947	11.963	23.740	13.125	8.287	2.177	6.853	11.737	29.943	8.487	16.656	43.659	2.632
	Mar	670.071	99.869	5.308	31.554	65.766	29.882	26.513	15.021	5.514	21.010	13.384	22.619	22.230	40.812	10.447	20.282	14.474	31.177	16.693	14.025	4.154	7.012	14.778	36.911	10.071	21.797	60.111	6.255
	Abr	561.524	83.613	5.148	29.183	58.119	25.420	21.089	12.079	4.403	14.847	11.529	18.355	19.476	33.945	9.337	15.207	12.496	28.205	13.228	12.504	3.262	5.463	11.916	31.693	7.643	17.421	51.469	4.463
	May	623.771	97.294	3.973	32.581	64.087	26.972	21.760	15.014	4.922	13.856	13.327	19.039	20.972	36.129	11.693	15.404	15.404	28.205	13.228	12.504	3.262	5.463	11.916	31.693	7.643	17.421	51.469	4.463
	Jun	552.280	88.795	3.308	25.841	55.065	22.363	21.507	13.486	3.970	12.660	13.719	11.633	17.064	33.810	11.693	15.404	15.404	28.205	13.228	12.504	3.262	5.463	11.916	31.693	7.643	17.421	51.469	4.463
	Jul	605.476	92.529	2.704	26.553	64.456	23.669	23.524	14.989	4.300	13.871	11.635	19.098	19.117	37.791	9.398	12.141	24.804	14.470	11.987	11.887	3.851	5.333	11.505	34.586	9.638	18.078	48.437	3.978
	Ago	649.749	101.236	3.329	29.080	71.782	27.045	25.014	16.360	5.412	16.900	12.928	22.544	19.151	39.378	9.112	20.600	14.306	28.850	14.004	15.927	4.168	5.979	12.307	35.490	10.808	23.491	58.136	6.862
	Sep	663.712	100.431	3.384	28.896	68.849	26.897	24.532	16.705	4.820	13.988	14.211	24.872	20.864	43.737	9.039	21.947	13.188	28.340	13.463	16.674	3.878	6.233	11.578	38.638	9.995	24.338	58.925	6.803
	Oct	693.314	100.758	3.629	25.471	64.526	25.852	24.398	14.735	5.221	16.907	14.111	20.765	24.243	39.073	10.032	13.403	20.287	15.746	15.746	18.556	3.876	6.043	12.436	35.142	9.447	21.041	58.805	6.860
	Nov	645.498	103.332	4.467	25.084	62.472	23.525	23.970	15.984	5.367	15.661	13.275	20.958	20.390	44.527	10.915	20.700	11.723	31.193	19.987	16.622	3.751	6.122	11.805	36.862	10.861	22.952	56.866	6.176
	Dic	655.171	102.769	5.773	27.048	61.935	24.785	16.128	16.259	6.072	14.559	21.156	20.888	37.440	42.605	10.915	20.700	11.723	31.193	19.987	16.622	3.751	6.122	11.805	36.862	10.861	22.952	56.866	6.176
2012	Ene	593.415	88.327	4.415	25.508	59.507	25.043	20.624	14.112	11.136	22.105	11.060	13.871	33.081	9.329	22.329	10.924	22.223	12.896	14.534	2.867	5.951	12.084	31.249	7.988	16.345	46.763	3.298	
	Feb	590.248	90.096	5.091	24.400	50.817	26.617	20.532	14.112	3.940	15.962	13.021	20.720	18.160	44.264	11.889	15.408	12.925	27.251	15.202	12.883	2.944	5.794	10.954	35				



Ad. Despachos nacionales de cemento a granel por departamentos
2009 (enero - 2012 (julio))¹

Año	Mes	DEPARTAMENTO																			Valle del Cauca	Otros ²									
		Total	Antioquia	Arauca	Atlántico	Bogotá ³	Bolívar	Boyacá	Caldas	Caquetá	Casarene	Cauca	Cesar	Corinto	Cundinamarca	Guajira	Hulla	Magdalena	Meta	Norte de Santander			Nariño	Palmuyuro	Quindío	Risaralda	Santander	Sucre	Tolima		
2009	Abr	168.024	22.775	0	11.131	71.646	10.226	2.224	6.953	0	356	443	849	0	5.538	1.263	837	2.011	1.682	952	227	34	571	1.946	8.393	410	3.248	14.727	0		
	May	175.141	23.373	0	11.980	76.448	9.692	2.071	8.063	0	217	1.094	602	33	4.913	1.318	890	1.026	2.069	1.835	462	202	782	2.226	7.732	203	3.333	13.539	0		
	Jun	165.955	22.157	0	12.394	70.940	9.818	1.817	7.781	0	182	2.160	562	37	4.151	1.701	863	1.701	1.619	2.143	459	33	525	2.693	7.929	138	4.067	10.902	0		
	Jul	188.656	24.774	0	14.117	80.064	10.384	1.737	9.654	0	121	1.029	366	138	5.374	991	872	2.553	1.888	2.174	334	100	442	3.672	8.707	33	5.215	14.718	0		
	Ago	175.881	23.763	0	12.747	73.480	10.744	1.708	7.591	0	96	661	185	135	5.181	1.252	699	2.010	1.511	2.110	269	134	579	4.087	7.378	215	5.822	13.835	0		
	Sep	197.083	25.115	0	12.282	86.343	11.679	2.014	7.574	0	389	1.284	281	179	5.941	1.179	1.179	2.280	1.956	2.218	388	387	685	3.571	8.930	279	5.944	13.988	0		
	Oct	188.650	24.823	0	14.029	76.501	10.368	2.104	7.803	0	334	526	256	450	6.171	1.046	1.971	2.340	2.116	370	0	669	4.317	8.259	416	6.062	13.982	0			
	Nov	177.932	21.841	0	14.176	73.533	6.389	2.095	6.947	0	531	922	375	244	6.410	1.991	826	2.813	2.406	1.985	334	98	391	2.866	8.646	284	7.956	14.004	31		
	Dic	172.774	20.887	0	13.891	88.064	9.152	2.327	6.080	0	416	1.814	556	279	7.163	1.362	1.074	2.134	2.625	1.319	395	0	389	2.822	9.800	323	6.835	13.149	34		
	2010	Ene	163.156	20.802	0	10.974	62.760	9.829	2.422	6.940	0	478	1.056	680	142	5.147	1.538	917	1.793	2.825	962	388	0	355	2.504	9.024	208	5.922	14.562	466	
		Feb	179.847	21.397	0	10.791	69.780	9.450	2.040	9.718	0	562	1.156	574	106	8.343	1.302	1.025	2.177	2.347	1.945	537	0	395	1.919	10.816	322	7.807	16.022	1.328	
		Mar	182.841	25.122	0	12.980	73.117	10.465	2.892	8.008	0	719	1.377	616	382	8.538	1.741	1.172	2.335	2.912	1.165	938	0	398	1.736	11.988	247	7.808	15.227	1.441	
Abr		175.010	24.715	0	11.605	64.963	9.436	3.085	7.861	0	719	1.356	577	252	7.941	1.355	956	2.250	3.475	1.388	723	0	458	1.460	12.610	327	4.333	12.373	1.583		
May		187.779	24.841	0	13.003	74.813	8.829	3.323	8.548	0	679	1.356	610	289	6.575	606	884	3.079	2.651	1.301	642	0	698	2.118	13.007	327	3.459	15.108	1.953		
Jun		192.881	24.980	0	11.478	74.635	8.042	3.420	8.079	0	889	3.086	977	280	12.152	3.728	3.059	1.185	798	3.059	1.185	798	94	788	2.487	13.219	324	3.359	13.361	3.384	
Jul		201.468	23.331	0	11.946	77.488	9.249	3.895	8.812	0	233	2.482	1.640	640	12.152	3.728	3.059	1.185	798	3.059	1.185	798	94	788	2.487	13.219	324	3.359	13.361	3.384	
Ago		204.749	23.379	0	10.854	76.543	9.258	3.916	7.979	0	614	2.924	1.561	704	13.231	2.12	1.727	3.001	4.645	1.503	710	1.080	897	95	454	2.660	15.038	326	3.684	13.907	2.483
Sep		211.986	20.894	0	9.957	83.327	9.757	4.917	9.107	0	638	3.887	1.041	780	12.077	3.19	1.695	2.938	3.406	1.126	946	1.000	709	2.734	16.638	205	4.579	16.806	2.483		
Oct		219.837	19.884	0	10.532	83.616	10.176	4.940	8.663	0	500	3.640	1.006	975	13.239	2.87	1.672	3.777	2.794	1.305	977	1.113	577	2.715	20.171	435	4.568	18.430	2.746		
Nov		211.334	22.338	0	10.017	79.839	8.802	4.801	8.838	0	752	3.190	755	1.171	11.658	68	1.500	3.328	2.989	1.242	1.242	680	2.485	424	2.788	18.486	486	5.753	16.913	2.139	
Dic		186.748	18.451	0	11.271	67.530	10.257	3.916	7.336	0	663	2.700	1.081	873	9.938	34	1.412	4.034	2.936	1.580	924	924	503	2.191	17.521	419	4.407	15.594	1.781		
2011	Ene	188.723	17.881	0	13.271	74.380	10.747	3.111	10.306	0	712	2.183	974	873	7.000	101	1.458	3.691	3.248	1.080	1.047	1.002	733	1.148	19.342	343	4.389	17.831	1.782		
	Feb	209.317	21.023	0	14.771	80.824	12.505	4.292	8.248	0	538	2.313	1.114	935	8.408	168	1.391	4.212	2.711	1.526	967	640	765	2.149	16.055	376	3.272	16.565	2.024		
	Mar	244.616	24.382	0	16.966	90.501	16.597	5.467	11.697	0	506	2.769	1.156	1.203	10.563	218	1.178	4.607	3.161	1.798	1.024	1.848	927	2.908	19.231	383	4.483	18.049	2.016		
	Abr	215.903	20.228	0	17.947	80.981	15.102	4.682	7.268	0	187	2.655	1.453	1.051	9.186	402	2.213	3.882	2.684	1.559	990	1.600	781	2.921	16.119	423	3.800	16.179	2.079		
	May	244.407	26.122	0	16.671	93.468	15.300	4.768	6.135	0	329	3.270	1.174	1.163	10.245	381	3.609	4.177	4.327	1.800	1.031	2.105	1.157	3.420	17.122	484	4.694	18.138	1.066		
	Jun	234.228	24.910	0	13.246	92.841	12.542	3.752	10.802	0	722	3.956	1.141	945	9.767	390	3.379	3.755	4.286	1.408	1.251	1.706	1.484	3.605	15.927	423	4.297	16.476	2.379		
	Jul	246.502	24.910	0	14.331	95.209	12.661	4.873	12.563	0	854	3.222	1.515	981	11.787	737	4.047	3.328	3.722	1.516	1.740	1.787	1.429	3.682	17.753	454	4.032	17.689	1.884		
	Ago	266.801	27.604	0	15.356	99.556	9.664	6.163	10.422	0	1.227	3.191	1.599	1.300	12.486	828	3.938	3.842	4.449	1.632	2.736	2.478	1.899	3.491	26.329	794	5.125	18.746	1.688		
	Sep	264.337	26.776	0	14.077	96.782	8.790	5.817	9.931	0	1.592	3.065	1.608	1.051	16.092	660	4.608	3.369	4.751	1.532	3.542	2.007	1.932	3.491	26.329	794	5.125	18.746	1.688		
	Oct	248.995	26.623	0	15.036	90.602	7.713	4.980	7.988	0	1.489	3.092	1.964	1.321	16.529	697	5.491	4.311	4.346	1.931	2.569	1.406	1.976	3.503	18.897	1.226	5.152	18.301	1.392		
	Nov	240.372	27.412	0	12.656	77.573	7.346	5.347	8.851	0	1.183	3.065	1.747	1.649	23.351	735	4.611	4.540	4.434	1.829	1.361	1.405	2.412	4.330	21.107	702	4.226	17.689	1.012		
	Dic	225.884	24.822	0	12.871	76.915	7.217	4.768	9.579	33	1.167	2.169	2.177	1.384	14.716	480	5.270	5.469	4.777	1.462	1.380	1.475	2.237	4.206	20.189	619	2.817	15.429	797		
2012	Ene	229.869	26.076	0	13.332	75.865	10.099	3.797	10.079	0	1.441	2.062	2.699	1.794	15.220	480	6.469	4.445	4.900	1.375	1.183	1.474	1.228	4.500	20.846	274	3.356	16.072	902		
	Feb	256.867	27.975	0	13.184	81.273	9.834	5.182	9.861	0	2.067	2.784	3.544	2.800	23.867	630	6.475	6.107	3.902	1.613	1.288	2.284	1.947	3.860	23.097	571	3.867	17.717	1.016		
	Mar	284.100	32.670	0	13.604	86.236	10.212	5.836	11.488	0	2.535	3.578	5.390	2.575	25.094	431	4.920	6.294	4.152	1.999	2.125	1.843	1.929	3.732	28.167	592	3.741	17.475	962		
	Abr	241.284	28.068	0	16.287	72.029	9.281	4.718	8.567	0	2.092	3.273	4.530	2.084	21.123	239	3.591	6.406	4.702	1.680	2.276	1.869	1.896	3.386	22.752	478	4.074	15.012	1.370		
	May	285.877	30.808	0	18.643	87.315	9.668	5.395	9.835	0	1.851	4.558	3.823	3.150	26.655	242	4.538	5.451	5.586	2.376	2.542	1.812	2.462	3.477	28.855	627	6.409	19.297	774		

AT. Despachos nacionales de cemento gris por departamentos según canal de distribución

Departamento	Año	Mes	Concretas	Comercialización	Constructores y contratistas	Otros ¹	Total
Antioquia	2009	Abr	10.247	55.151	32.106	4.769	102.273
		May	9.691	56.350	36.375	4.870	107.286
		Jun	7.809	54.058	33.951	5.213	101.030
		Jul	4.841	54.684	38.120	5.362	116.387
		Ago	10.052	63.910	30.479	4.872	109.203
		Sep	12.605	69.009	30.777	5.559	107.950
		Oct	11.921	61.678	31.583	5.953	111.081
		Nov	10.076	61.242	29.613	4.957	105.888
		Dic	11.766	58.246	22.701	4.314	97.027
		Ene	10.221	59.384	29.982	3.940	95.238
		Feb	10.327	61.096	30.623	5.023	103.808
		Mar	12.718	66.614	34.228	4.983	118.543
Atlántico	2009	Abr	11.628	60.230	31.321	4.408	107.588
		May	12.429	65.569	32.329	4.300	115.626
		Jun	13.727	60.654	29.523	3.772	107.626
		Jul	12.169	60.702	29.232	3.745	105.849
		Ago	12.217	65.131	30.413	3.731	111.493
		Sep	10.146	67.459	28.565	4.338	110.510
		Oct	11.588	65.719	26.389	4.135	107.833
		Nov	11.811	68.849	31.811	3.911	111.389
		Dic	10.800	69.585	27.419	4.070	106.011
		Ene	12.139	67.136	21.809	3.123	94.207
		Feb	15.274	61.513	21.599	3.154	101.540
		Mar	17.768	75.080	27.111	4.292	124.251
Bogotá ²	2009	Abr	14.733	62.887	22.641	3.579	103.941
		May	19.025	70.238	35.072	5.072	122.416
		Jun	17.749	62.597	28.083	4.676	113.105
		Jul	18.013	66.473	28.163	4.865	117.505
		Ago	19.211	71.752	31.156	5.671	128.840
		Sep	18.020	69.882	32.848	5.669	127.208
		Oct	18.020	70.079	32.684	5.579	127.362
		Nov	18.881	71.356	32.696	5.696	130.744
		Dic	17.189	75.035	30.119	5.348	127.691
		Ene	18.024	79.176	31.795	4.980	141.903
		Feb	18.645	62.911	33.325	6.080	120.961
		Mar	20.832	68.467	36.607	5.640	131.545
Bolívar	2009	Abr	17.081	68.193	40.641	4.887	111.912
		May	18.589	62.798	36.068	5.400	122.854
		Jun	17.815	65.749	33.740	5.348	122.652
		Jul	18.903	63.953	35.634	5.221	123.714
		Abr	9.303	18.409	5.040	1.503	24.255
		May	9.557	17.264	4.654	1.350	23.625
		Jun	9.939	15.107	4.296	3.244	32.587
		Jul	11.104	11.717	3.822	3.754	30.752
		Ago	9.743	16.331	4.720	3.618	34.411
		Sep	9.720	16.759	5.894	3.227	35.600
		Oct	11.446	17.717	4.887	3.126	37.172
		Nov	11.674	17.003	7.352	3.008	39.037
Dic	11.722	18.691	5.883	3.883	39.179		
Caldas	2009	Abr	9.275	18.348	6.053	2.604	36.281
		May	8.204	15.826	8.053	3.397	35.480
		Jun	9.731	19.528	4.209	4.340	38.208
		Abr	8.611	17.702	9.630	3.795	39.737
		May	10.092	18.939	10.833	3.717	43.581
		Jun	8.803	15.973	8.646	3.646	36.069
		Jul	9.349	17.634	3.943	3.515	39.841
		Ago	9.372	17.410	9.496	3.391	39.688
		Sep	7.068	17.047	3.815	3.815	36.944
		Oct	7.549	17.546	7.586	3.962	36.543
		Nov	16.744	17.540	10.952	3.050	41.012
		Dic	8.805	20.461	6.649	3.247	39.062
Cauca	2009	Abr	9.753	17.890	6.528	4.426	38.997
		May	12.007	19.037	7.627	3.373	42.043
		Jun	14.013	22.570	8.150	3.787	48.520
		Abr	14.725	20.328	8.092	3.394	46.540
		May	13.425	21.293	4.936	4.639	45.262
		Jun	10.565	16.311	8.979	3.232	39.087
		Jul	11.909	18.762	9.165	3.047	42.884
		Ago	12.291	18.197	9.021	3.906	44.416
		Sep	11.339	19.650	8.341	3.644	42.973
		Oct	12.214	18.547	6.162	3.584	40.507
		Nov	9.634	17.864	6.414	3.827	37.739
		Dic	10.783	20.360	5.936	2.840	39.919
Chocó	2009	Abr	7.178	11.444	4.117	1.441	24.180
		May	10.051	16.493	7.154	3.886	37.584
		Jun	15.234	20.324	9.433	4.748	49.739
		Abr	12.479	17.646	8.220	3.905	38.250
		May	14.298	17.611	8.457	5.182	45.548
		Jun	14.239	16.992	7.883	4.929	43.443
		Jul	12.341	18.032	8.928	4.474	43.776
		Abr	55.518	40.615	24.432	8.726	129.252
		May	59.484	24.129	9.688	139.764	139.764
		Jun	61.462	37.193	18.206	7.871	124.732
		Jul	66.001	45.666	21.250	8.657	142.525
		Ago	56.798	48.045	21.559	10.493	136.896
Sep	70.205	49.876	21.632	10.278	151.990		
Oct	61.977	51.583	21.632	10.278	151.990		
Nov	59.266	45.138	15.187	9.865	132.294		
Dic	56.214	44.032	15.187	9.865	132.294		
Huila	2009	Abr	49.786	38.992	9.186	11.556	109.526
		May	55.744	53.297	18.681	9.583	137.304
		Jun	58.539	43.600	19.692	10.114	131.935
		Jul	41.174	51.129	9.478	11.179	113.966
		May	59.487	45.698	18.154	10.668	134.006
		Jun	60.475	46.457	19.425	9.378	137.288
		Jul	64.502	48.501	19.761	7.248	145.412
		Ago	64.312	47.822	18.890	7.592	138.575
		Sep	67.050	48.271	21.713	11.651	149.134
		Oct	65.595	62.250	24.051	10.205	152.101
		Nov	59.176	56.509	23.432	10.129	147.645
		Dic	53.329	53.329	16.318	9.214	129.014
Magdalena	2009	Abr	58.242	45.462	17.845	17.845	139.187
		May	64.385	42.934	9.425	9.425	126.169
		Jun	71.372	53.246	19.606	12.043	156.267
		Abr	65.629	47.281	16.653	9.257	139.100
		May	75.291	60.620	11.880	11.786	159.576
		Jun	76.985	42.486	16.840	11.396	147.706
		Jul	80.867	50.701	18.551	9.546	159.665
		Ago	82.305	22.146	11.302	12.146	133.898
		Sep	79.648	49.459	26.329	9.995	165.431
		Oct	74.564	46.478	20.457	10.530	154.028
		Nov	69.277	60.437	20.437	6.541	146.046
		Dic	66.361	46.096	16.731	8.873	138.051
Meta	2009	Abr	63.021	16.020	10.920	10.920	100.981
		May	71.898	38.377	19.048	7.767	137.090
		Jun	75.995	43.617	19.278	8.487	147.377
		Jul	63.107	37.654	17.021	7.920	124.773
		May	75.512	42.819	22.457	7.920	149.578
		Jun	68.085	39.357	20.436	7.252	136.130
		Jul	69.717	60.418	27.037	7.390	166.618
		Abr	10.113	19.655	6.398	8.58	37.024
		May	9.605	19.129	6.886	588	36.208
		Jun	10.166	17.389	6.044	406	34.004
		Jul	10.761	17.891	6.809	491	36.552
		Ago	11.420	18.452	6.376	590	36.758
Sep	12.644	17.130	6.552	350	36.676		
Oct	12.025	19.807	6.992	633	38.756		
Nov	7.580	18.506	5.474	712	32.271		
Dic	9.975	22.446	4.690	603	37.174		
Nariño	2009	Abr	9.859	17.074	739	34.169	59.227
		May	9.450	16.692	5.406	966	32.514
		Jun	10.465	19.875	4.824	928	36.791
		Abr	9.456	17.350	3.893	863	31.303
		May	8.829	21.322	3.874	717	34.742
		Jun	9.042	19.247	4.077	687	33.597
		Jul	9.249	20.989	4.094	725	35.056
		Ago	9.381	19.765	3.905	629	33.579
		Sep	9.917	20.917	4.453	636	35.127
		Oct	10.241	19.853	4.046	494	34.634
		Nov	10.842	21.812	3.960	360	33.289
		Dic	10.290	20.951	2.434	343	34.109
Quindío	2009	Abr	10.751	22.243	3.009	404	36.407
		May	12.505	24.506	4.121	491	41.185
		Jun	16.587	24.560	3.478	743	46.469
		Abr	15.102	20.634	3.849	937	40.523
		May	15.300	22.640	3.176	1.286	42.302
		Jun	12.577	18.174	3.085	1.090	34.905
		Jul	9.796	19.799	2.846	1.134	36.238
		Ago	9.874	21.866	4.119	750	36.710
		Sep	8.790	21.527	4.884	786	35.677
		Oct	7.713	21.652	3.884	716	33.565
		Nov	7.424	18.757	3.758	732	30.671
		Dic	7.332	20.220	3.434	1.016	32.002
Risaralda	2009	Abr	10.478	10.478	1.010	35	21.142
		May	10.094	19.175	6.142	1.040	36.451
		Jun	10.491	22.736	7.613	1.195	42.035
		Abr	9.579	16.891	918	36.379	49.918
		May	9.698	19.008	7.249	788	37.434
		Jun	15.671	17.403	1.005	43.938	67.024
		Jul	14.695	20.692	7.749	904	44.039
		Abr	442	11.432	1.591	461	13.703
		May	461	11.264	1.731	451	13.900
		Jun	441	10.306	1.7		



A7. Despachos nacionales de cemento gris por departamentos según canal de distribución

Departamento	Año	Mes	Toneladas						
			Concretas	Comercialización	Constructores y contratistas	Otros ¹ Total			
Boyacá	2009	Abr	1.469	14.775	1.176	18.117			
		May	1.302	14.783	1.806	18.079			
		Jun	1.157	15.564	1.230	19.947			
	2010	Jul	991	15.458	1.105	18.554			
		Ago	913	15.801	1.237	19.539			
		Sep	1.231	17.566	2.056	21.844			
	2011	2010	Oct	1.265	17.221	1.237	21.988		
			Nov	1.353	16.687	999	20.265		
			Dic	1.667	20.051	1.452	24.281		
		2011	Ene	1.698	13.768	1.118	17.617		
			Feb	1.360	14.951	1.222	21.230		
			Mar	1.886	17.484	1.530	23.270		
2012		2011	Abr	2.080	15.952	1.984	20.317		
			May	2.433	18.843	1.210	24.360		
			Jun	2.619	16.898	1.465	22.255		
		2012	Jul	2.681	18.388	1.220	24.743		
			Ago	2.836	17.887	1.765	24.093		
			Sep	3.932	20.154	1.979	30.561		
	Caldas	2009	Abr	1.687	16.623	1.627	20.631		
			May	1.316	19.526	1.407	24.824		
			Jun	2.779	20.548	1.684	26.947		
		2010	2009	Ene	1.133	18.622	1.133	20.200	
				Feb	3.098	17.428	1.421	23.294	
				Mar	3.189	23.606	3.309	31.979	
2010			Abr	2.795	18.076	3.170	26.731		
			May	2.698	19.926	1.993	25.628		
			Jun	2.169	19.228	1.985	25.259		
2011			2010	Jul	2.242	20.446	2.941	27.497	
				Ago	3.173	21.850	3.934	31.177	
				Sep	3.541	21.273	3.623	30.349	
	2011		Oct	3.222	21.362	3.227	28.859		
			Nov	3.463	20.770	3.106	29.317		
			Dic	3.010	20.748	3.101	24.446		
	2012	2011	Ene	1.610	16.718	2.124	20.921		
			Feb	2.933	16.339	1.133	21.754		
			Mar	18.656	15.511	5.311	21.714		
		2012	Abr	2.991	14.606	3.727	23.066		
			May	3.425	18.489	4.667	28.449		
			Jun	3.797	20.589	2.071	27.145		
2011		2011	Jul	3.185	17.067	4.041	25.252		
			Aug	1.365	8.635	1.616	11.733		
			May	1.642	9.778	1.674	13.233		
		2012	2011	Jun	1.592	9.586	1.635	13.586	
				Jul	1.540	9.783	2.441	14.766	
				Aug	976	7.979	2.443	11.780	
	2010		2011	Sep	547	8.703	6.851	12.895	
				Oct	275	7.850	7.350	18.732	
				Nov	284	9.894	2.542	16.622	
			2011	2011	Dic	456	8.948	5.526	17.269
					Ene	548	8.937	2.589	16.243
					Feb	844	8.882	2.603	16.276
2012				2011	Mar	664	9.835	7.123	21.014
					Abr	314	9.223	2.398	17.121
					May	102	10.776	2.985	17.911
		2010		2011	Jun	344	9.709	3.911	20.295
					Jul	360	10.110	3.575	17.493
					Aug	256	11.247	2.143	17.299
	2011			2011	Sep	552	11.729	1.733	18.287
					Oct	430	11.120	1.742	17.904
					Nov	380	12.183	1.562	18.166
			2012	2011	Dic	478	12.722	1.287	16.648
					Ene	442	10.949	1.834	15.574
					Feb	401	10.166	1.834	14.832
2010				2011	Mar	797	13.014	2.268	18.059
					Apr	479	10.036	2.207	16.818
					May	700	12.059	3.078	18.913
		2011		2011	Jun	1.467	10.817	2.980	19.024
					Jul	2.148	11.542	1.862	16.053
					Ago	1.630	12.458	4.161	18.532
	2012			2011	Sep	1.660	12.688	4.408	17.340
					Oct	1.009	10.639	4.363	16.023
					Nov	1.377	11.184	5.049	17.345
			2010	2011	Dic	1.056	12.511	3.661	18.478
					Ene	745	9.972	9.329	22.222
					Feb	779	9.772	4.179	19.352
2011				2011	Mar	796	10.057	4.181	18.813
					Apr	644	9.134	3.233	17.996
					May	754	9.155	9.151	22.561
		2010		2011	Jun	1.056	9.445	4.467	17.414
					Jul	855	9.704	8.355	22.682
					Aug	0	8.702	1.662	10.950
	2011			2011	May	183	9.651	1.651	10.211
					Jun	182	9.134	1.182	10.735
					Jul	121	9.979	69	9.108
			2010	2011	Ago	31	8.256	1.021	9.464
					Sep	91	7.525	461	376
					Oct	136	9.740	334	1.034
2011				2011	Nov	0	9.678	277	343
					Dic	0	10.684	493	103
					Ene	63	8.485	239	9.960
		2012		2011	Feb	253	10.500	836	357
					Mar	423	12.311	1.231	478
					Abr	380	9.967	1.665	301
	2010			2011	May	341	11.784	1.126	273
					Jun	319	8.643	649	10.526
					Jul	233	10.481	675	18
			2011	2011	Aug	313	9.675	750	301
					Sep	431	9.382	507	9.540
					Oct	500	10.503	598	18
2012				2011	Nov	1.029	12.169	1.195	14.121
					Dic	546	10.167	788	13.567
					Ene	548	12.916	980	156
		2010		2011	Feb	1.058	10.358	1.058	35
					Mar	405	19.563	1.513	34
					Apr	187	13.639	190	18
	2011			2011	May	191	13.032	802	190
					Jun	345	11.170	1.472	395
					Jul	374	12.446	1.407	499
			2012	2011	Aug	759	14.988	2.034	498
					Sep	680	11.869	2.072	959
					Oct	709	15.285	1.511	892
2010				2011	Nov	822	13.713	1.691	1.814
					Dic	1.173	15.643	2.233	1.263
					Ene	840	12.317	2.473	1.656
		2011		2011	Feb	843	12.623	2.493	1.659
					Mar	1.029	17.777	3.145	2.099
					Abr	1.263	12.803	3.136	879
	2012			2011	May	1.438	12.867	1.028	877
					Jun	465	13.899	1.909	416
					Jul	379	10.730	1.732	638
			Cauca	2009	Abr	293	9.592	582	70
					May	690	8.914	786	101
					Jun	1.748	9.962	1.049	66
2010				2009	Jul	529	13.686	1.161	100
					Aug	470	11.907	648	17
					Sep	697	12.186	1.156	30
		2011		2009	Oct	381	12.959	1.066	0
					Nov	285	12.698	1.256	14.547
					Dic	839	12.674	1.576	63
	2012			2009	Ene	773	14.140	966	44
					Feb	484	8.998	1.332	32
					Mar	389	11.175	1.598	35
			2010	2009	Apr	359	9.527	1.672	35
					May	299	14.067	1.634	43
					Jun	1.236	9.627	2.337	35
2011				2009	Jul	832	12.010	2.183	35
					Aug	1.277	11.856	2.030	39
					Sep	2.191	12.990	2.576	34
		2012		2009	Oct	2.450	12.718	2.051	9
					Nov	2.253	12.834	1.475	63
					Dic	1.977	12.765	3.063	34
	2010			2009	Ene	1.454	11.507	1.063	30
					Feb	1.230	9.486	1.732	34
					Mar	1.503	12.426	2.9	29
			2011	2009	Abr	1.417	10.788	1.945	34
					May	2.152	12.191	2.220	34
					Jun	2.564	12.207	3.015	30
2012				2009	Jul	2.172	9.921	2.720	64
					Aug	1.996	11.542	2.547	34
					Sep	1.481	12.750	3.187	205
		2010		2009	Oct	1.741	12.671	3.187	205
					Nov	1.896	11.280	2.963	172
					Dic	1.187	12.954	2.327	298
	2011			2009	Ene	1.342	9.930	2.982	336
					Feb	1.745	10.718	3.334	9
					Mar	1.835	11.340	4.019	348
			2012	2009	Abr	1.350	10.641	3.264	96
					May	2.175	11.066	3.875	49
					Jun	3.336	11.738	3.462	56
2010				2009	Jul	3.043	12.795	3.050	89

Fuente: Empresas productoras de cemento gris. Cálculos DANE.
¹ En el canal de distribución "otros" se incluyen los despachos a los canales de distribución gobierno, fibrocemento, prefabricados y otros.
² Cifra provisional

A7. Despachos nacionales de cemento gris por departamentos según canal de distribución. Continuación...

Departamento	Año	Mes	Toneladas						
			Concretas	Comercialización	Constructores y contratistas	Otros ¹ Total			
Nariño	2009	Abr	132	8.194	1.307	239			
		May	462	12.024	989	244			
		Jun	459	8.777	901	141			
	2010	2009	Jul	110	10.376	1.256	76		
			Ago	269	10.968	1.133	0		
			Sep	368	10.608	1.494	74		
		2011	2009	Oct	370	11.437	1.44	13,217	
				Nov	388	10.516	1.653	32	
				Dic	437	11.218	1.295	0	
			2012	2009	Ene	118	11.817	1.118	34
					Feb	135	9.147	2.833	34
					Mar	232	10.250	3.780	70
2010				2009	Apr	167	8.533	1.236	35
					May	86	10.835	2.506	70
					Jun	197	11.861	2.430	0
	2011			2009	Jul	132	10.094	2.171	68
					Aug	134	10.840	2.093	10
					Sep	697	11.521	1.438	34
		2012		2009	Oct	651	12.524	1.807	0
					Nov	299	12.191	1.823	



A7. Despachos nacionales de cemento gris por departamentos según canal de distribución

Departamento	Año	Mes	Toneladas					
			Concreteras	Comercialización	Constructores y contratistas	Otros ¹		
Cesar	2009	Abr	179	9.273	3.360	306	13.118	
		May	244	10.925	2.897	200	14.265	
		Jun	255	8.247	2.467	207	11.176	
		Jul	258	11.114	2.833	232	14.437	
		Ago	149	12.202	2.525	109	14.986	
		Sep	291	9.802	2.864	161	13.118	
		Oct	255	11.933	2.527	337	15.111	
		Nov	585	11.477	2.433	284	14.779	
		Dic	556	12.828	2.002	353	15.739	
		2010	Ene	321	11.454	2.559	308	14.642
			Feb	506	10.293	2.005	210	13.014
			Mar	329	13.217	2.201	270	16.017
	Abr		392	11.155	1.954	297	13.478	
	May		291	12.854	2.726	295	16.167	
	Jun		210	9.855	2.927	236	13.227	
	Jul		246	11.367	3.429	267	15.309	
	Ago		277	12.930	2.994	226	16.426	
	Sep		542	13.186	1.741	310	15.780	
	Oct		203	14.003	2.215	221	16.399	
	Nov		338	14.442	1.667	104	16.551	
	Dic		270	13.286	2.273	102	15.930	
	2011	Ene	243	16.272	3.012	147	19.673	
		Feb	627	14.067	2.332	146	17.173	
		Mar	932	19.935	2.691	217	23.775	
		Abr	860	16.512	2.215	190	19.908	
		May	669	16.501	2.792	252	20.213	
		Jun	976	19.469	2.271	58	22.775	
		Jul	1.399	16.198	2.790	217	20.603	
		Ago	1.350	19.110	3.539	145	24.143	
		Sep	1.455	13.705	3.017	302	26.479	
		Oct	1.058	18.382	3.121	167	22.729	
		Nov	1.148	17.940	3.450	167	22.704	
		Dic	1.474	17.285	4.373	201	23.333	
	2012	Ene	1.487	17.139	5.411	95	24.132	
		Feb	1.068	16.250	6.741	206	24.264	
		Mar	1.918	19.692	7.624	297	29.531	
Abr		1.825	14.568	5.775	290	22.458		
May		1.435	16.386	6.351	396	24.568		
Jun		1.996	15.695	5.786	401	23.878		
Jul		1.267	13.465	6.796	413	21.941		
Córdoba		2009	Abr	96	15.909	679	152	16.836
			May	173	13.627	1.108	155	15.062
			Jun	233	11.943	943	137	13.311
			Jul	138	13.994	966	133	15.231
			Ago	135	12.438	671	134	13.379
	Sep		179	11.591	756	171	12.697	
	2010	Oct	450	13.302	1.175	141	15.068	
		Nov	262	12.358	1.310	140	14.070	
		Dic	297	11.624	1.123	173	13.989	
		Ene	159	14.033	903	155	15.249	
		Feb	106	13.561	1.016	168	14.851	
		Mar	448	15.311	878	227	16.863	
Abr		307	13.540	920	202	14.969		
May		339	16.462	1.073	207	18.080		
Jun		345	13.176	911	149	14.580		
Jul		823	12.164	1.329	161	14.476		
Ago		940	13.173	1.447	168	15.727		
Sep		1.035	12.778	1.268	131	15.211		
2011	Oct	1.001	14.766	1.291	200	17.259		
	Nov	1.033	13.293	1.383	153	16.062		
	Dic	837	17.517	1.026	127	19.507		
	Ene	839	15.280	1.149	116	17.384		
	Feb	839	16.670	1.419	132	19.060		
	Mar	967	20.849	1.508	169	23.493		
	Abr	878	18.129	1.343	177	20.527		
	May	924	19.889	1.110	212	22.135		
	Jun	651	16.371	853	134	18.009		
	Jul	594	18.420	860	205	20.078		
	Ago	1.046	18.877	796	142	20.862		
	Sep	741	19.507	613	254	21.115		
2012	Oct	1.100	23.416	877	171	25.564		
	Nov	1.457	19.248	1.196	177	22.039		
	Dic	1.145	19.026	1.357	147	21.673		
	Ene	1.492	17.038	1.508	128	20.166		
	Feb	2.275	16.164	2.313	209	20.960		
	Mar	2.272	19.008	2.568	132	23.980		
	Abr	1.380	14.073	2.241	156	17.850		
	May	1.976	14.691	3.168	201	20.037		
	Jun	3.072	15.562	2.604	167	21.405		
	Jul	3.142	16.560	2.550	172	22.424		
	Cundinamarca	2009	Abr	2.510	27.187	5.077	2.265	37.038
			May	2.908	27.151	5.117	1.228	36.403
Jun			2.814	24.569	3.888	1.307	32.578	
Jul			3.184	30.297	5.426	1.187	40.095	
Ago			2.821	30.793	5.339	1.039	39.993	
Sep			3.736	32.128	5.441	1.044	42.349	
Oct			4.978	29.742	4.453	779	39.952	
Nov			4.904	28.590	3.862	1.193	38.549	
Dic			6.772	28.202	3.343	1.706	38.223	
2010			Ene	3.893	26.500	3.169	763	34.326
			Feb	5.134	31.737	3.839	2.714	43.424
			Mar	6.157	30.587	3.974	1.564	42.282
	Abr	5.004	29.695	4.575	1.155	40.429		
	May	5.121	30.480	3.474	1.081	40.155		
	Jun	6.716	28.944	3.587	2.538	41.785		
	Jul	7.728	31.107	3.797	4.053	46.685		
	Ago	8.262	30.853	5.477	3.255	47.848		
	Sep	9.416	32.270	5.711	1.072	48.470		
	Oct	10.614	32.926	5.674	1.045	50.259		
	Nov	10.038	33.796	4.398	1.177	49.369		
	Dic	10.547	30.030	3.685	1.059	43.123		
2011	Ene	5.579	28.903	4.569	1.029	40.080		
	Feb	6.727	27.933	4.495	1.450	40.605		
	Mar	8.170	35.169	6.423	1.613	51.375		
	Abr	6.930	29.591	5.353	1.257	43.131		
	May	8.295	30.982	5.621	1.476	46.374		
	Jun	7.525	28.944	5.718	1.409	43.577		
	Jul	8.609	31.902	6.743	2.325	49.578		
	Ago	8.398	32.142	8.104	3.219	51.863		
	Sep	11.999	36.802	8.477	2.551	59.829		
	Oct	11.276	31.661	8.150	3.515	54.601		
	Nov	13.802	36.429	10.727	6.901	67.858		
	Dic	10.595	29.073	10.219	2.270	52.156		
2012	Ene	10.547	31.458	11.203	3.257	56.464		
	Feb	15.283	32.434	13.183	7.030	67.931		
	Mar	16.638	38.085	14.714	6.332	75.769		
	Abr	13.292	32.533	11.192	6.011	63.028		
	May	18.545	38.084	14.746	6.995	78.370		
	Jun	19.171	32.711	13.171	6.368	71.421		
	Jul	20.285	33.994	13.558	7.863	75.701		

Fuente: Empresas productoras de cemento gris. Cálculos DANE.

¹ En el canal de distribución "otros" se incluyen los despachos a los canales de distribución gobierno, fibrocemento, prefabricados y otros.² Cifra provisional

A7. Despachos nacionales de cemento gris por departamentos según canal de distribución. Continuación...

Departamento	Año	Mes	Toneladas					
			Concreteras	Comercialización	Constructores y contratistas	Otros ¹		
Valle del Cauca	2009	Abr	10.114	45.574	11.221	3.602	70.511	
		May	8.046	42.103	12.142	3.494	65.785	
		Jun	4.830	37.039	12.426	3.234	57.529	
		Jul	6.980	41.868	14.558	4.009	67.414	
		Ago	7.476	42.817	11.792	3.624	65.708	
		Sep	7.838	43.460	13.659	2.806	67.762	
		Oct	7.099	38.987	14.025	2.995	63.105	
		Nov	7.743	43.227	12.716	3.014	66.701	
		Dic	7.013	37.284	10.609	2.624	57.529	
		2010	Ene	6.139	39.365	12.829	3.759	62.091
			Feb	5.884	40.037	12.068	4.347	62.336
			Mar	7.056	41.823	12.615	4.817	66.310
	Abr		6.795	39.462	10.970	3.282	60.299	
	May		8.990	46.677	11.482	3.325	70.475	
	Jun		7.927	40.955	12.289	2.412	63.583	
	Jul		8.188	45.065	12.570	2.701	69.524	
	Ago		8.113	43.172	13.164	3.268	67.717	
	Sep		8.495	44.211	13.819	3.092	70.616	
	Oct		10.910	42.832	10.542	2.670	67.648	
	Nov		9.786	46.117	12.317	3.122	71.342	
	Dic		9.956	46.474	10.354	1.960	68.744	
	2011	Ene	10.092	38.916	12.634	2.951	64.593	
		Feb	10.994	35.379	12.047	3.715	62.124	
		Mar	12.845	48.451	13.214	3.650	78.160	
		Abr	12.085	42.351	10.542	2.670	67.648	
		May	13.982	49.228	12.275	3.804	79.289	
		Jun	12.257	38.509	10.901	3.246	64.913	
		Jul	13.273	46.131	12.814	3.225	75.444	
		Ago	14.728	46.477	12.972	2.705	76.883	
		Sep	14.645	48.427	11.716	3.625	68.413	
		Oct	13.581	48.629	12.286	3.610	78.106	
		Nov	14.093	45.973	10.914	3.244	74.224	
		Dic	11.723	50.846	9.357	2.306	74.231	
	2012	Ene	11.341	36.219	10.232	3.357	61.149	
		Feb	12.088	39.812	11.027	4.042	66.989	
		Mar	12.941	45.103	10.740	3.282	72.052	
Abr		10.402	40.947	9.147	3.157	63.652		
May		13.767	42.925	10.903	3.920	71.515		
Jun		13.628	44.374	10.093	3.384	71.479		
Jul		11.419	44.436	12.217	3.860	71.932		
Otros ²		2009	Abr	1.695	26.447	4.042	480	32.663
			May	1.111	27.522	4.375	633	33.642
			Jun	790	22.731	4.885	801	29.203
			Jul	1.496	27.662	5.284	494	34.937
			Ago					