



Contenido

Resumen

1. Resultados generales de la producción y los despachos nacionales de cemento gris
2. Despachos nacionales de cemento gris
 - 2.1 Según canales de distribución
 - 2.2 Según departamento destino de los despachos
 - 2.3 Según tipo de empaque

Ficha metodológica

Anexo estadístico

Director

Jorge Bustamante R.

Subdirector (e)

Eduardo Efraín Freire Delgado

Director de Metodología y Producción Estadística

Eduardo Efraín Freire Delgado

RESUMEN

Variación anual

En enero de 2013, la producción de cemento gris en el país alcanzó las 803,8 mil toneladas, lo que representó una disminución de 7,4% con relación al mismo período de 2012. En este mes se despacharon 793,5 mil toneladas de cemento gris al mercado nacional, lo que significó una reducción de 3,6%.

La disminución de 3,6% en el cemento gris despachado en enero de 2013 se explicó principalmente por la reducción en los despachos al canal comercialización (-13,5%), que aportó -7,7 puntos porcentuales a dicha variación; por el contrario, el incremento del canal constructores y contratistas (19,7%) sumó 3,3 puntos porcentuales a la misma.

En enero de 2013, la principal disminución en los despachos de cemento gris se presentó en Bogotá (-19,9%), que restó 3,3 puntos porcentuales a la variación total. En contraste, el departamento de Cundinamarca registró el incremento más importante (25,9%), al sumar 1,8 puntos porcentuales a la variación total del mes.

Variación acumulada doce meses

En los últimos doce meses hasta enero de 2013, la producción de cemento gris alcanzó las 10.860,2 mil toneladas, lo que significó una disminución de 0,2% con relación al año precedente; por su parte, los despachos al mercado nacional ascendieron a las 10.466,3 mil toneladas con un incremento de 2,2%. En este período se registraron incrementos en el cemento gris despachado a los canales de constructores y contratistas (27,2%) y concreteras (9,5%), y una reducción de 7,7% en los despachos al canal comercialización.

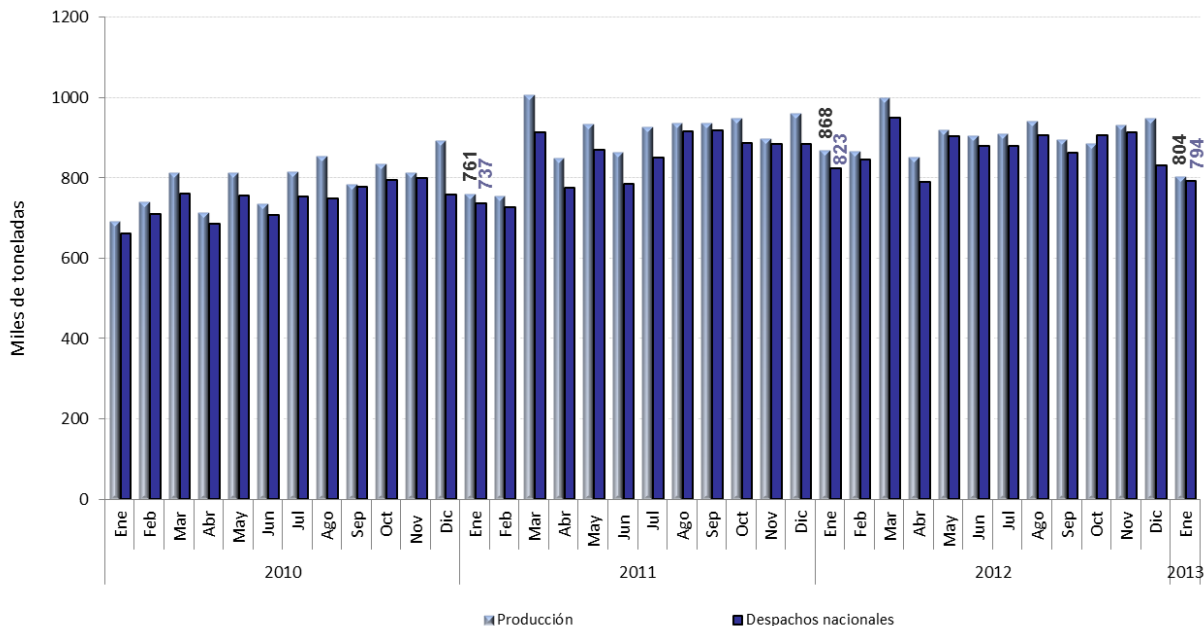
El incremento de 2,2% en los despachos de cemento gris durante los últimos doce meses se explicó por los aumentos presentados en 13 de los 21 departamentos analizados. Los mayores incrementos se registraron en los despachos a Cundinamarca (43,2%), Santander (14,3%), Córdoba (16,9%), Norte de Santander (14,1%) y Cauca (11,3%). Por el contrario, Risaralda (-11,9%), Bogotá (-11,6%) y Nariño (-10,2%) presentaron los mayores decrecimientos en los despachos de cemento gris.

1. RESULTADOS GENERALES DE LA PRODUCCIÓN Y LOS DESPACHOS NACIONALES DE CEMENTO GRIS

Variación anual (enero 2013/ enero 2012)

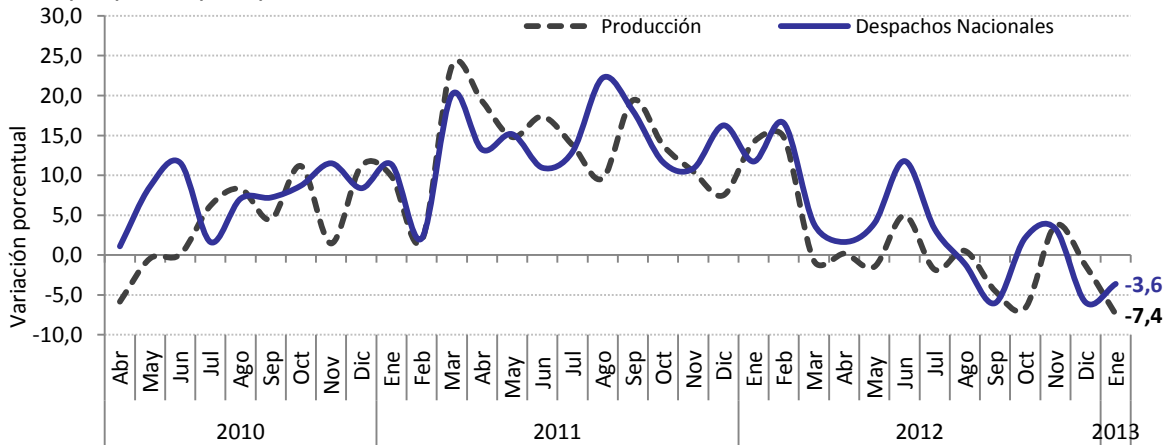
En enero de 2013, la producción de cemento gris en el país alcanzó las 803,8 mil toneladas, lo que representó una disminución de 7,4% con relación al mismo período de 2012. En este mes se despacharon 793,5 mil toneladas de cemento gris al mercado nacional, lo que significó una reducción de 3,6% (gráfico 1 y 2, anexo A1).

Gráfico 1
Producción y despachos mensuales de cemento gris
Total Nacional
2010 – 2013 (enero)^P



Fuente: Empresas productoras de cemento gris. Cálculos DANE - ECG.
Nota: La diferencia entre la producción y los despachos corresponde a exportaciones y, en menor magnitud, a existencias.
^P Cifra provisional

Gráfico 2
Variación anual de la producción y los despachos nacionales de cemento gris
Total Nacional
2010 (abril) – 2013 (enero)^P



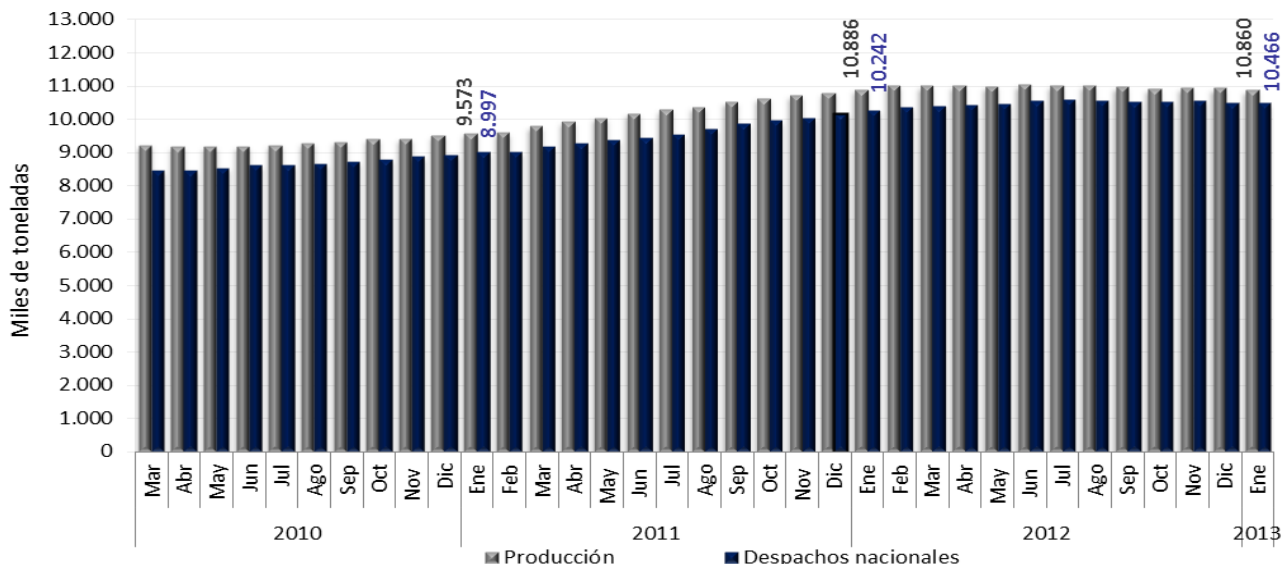
Fuente: Empresas productoras de cemento gris. Cálculos DANE - ECG.
^P Cifra provisional

NOTA: La diferencia en la suma de las variables, obedece al sistema de aproximación en el nivel de dígitos trabajados

Variación acumulada doce meses (febrero 2012 – enero 2013 / febrero 2011 – enero 2012)

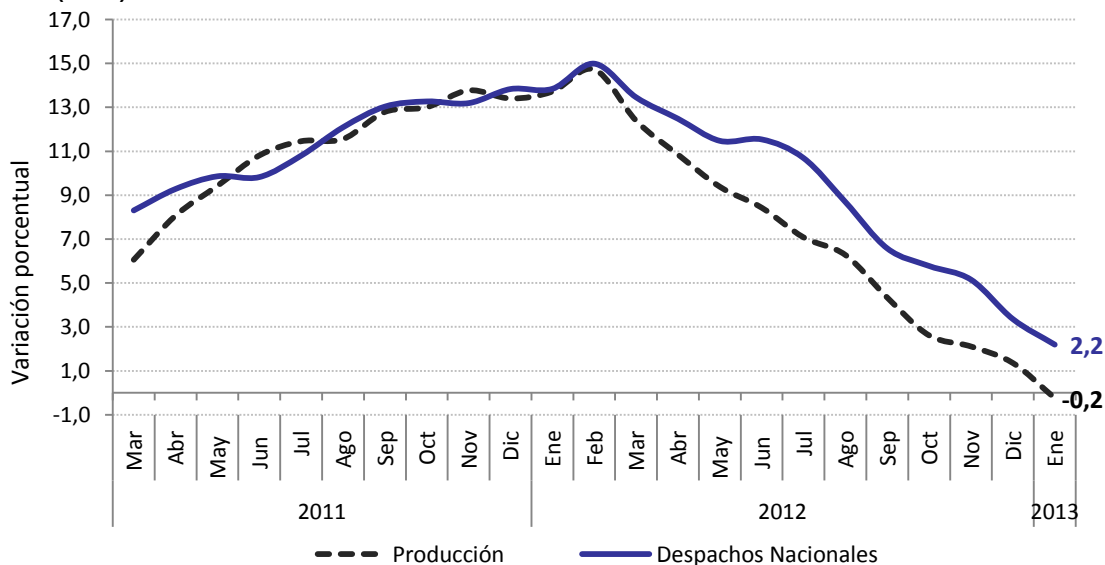
En los últimos doce meses hasta enero de 2013, la producción de cemento gris alcanzó las 10.860,2 mil toneladas, lo que significó una disminución de 0,2% con relación al año precedente; por su parte, los despachos al mercado nacional ascendieron a las 10.466,3 mil toneladas con un incremento de 2,2% (gráfico 3 y 4, anexo A1).

Gráfico 3
Producción y despachos nacionales de cemento gris
Acumulados móviles de doce meses
Total Nacional
2010 (marzo) – 2013 (enero)^P



Fuente: Empresas productoras de cemento gris. Cálculos DANE - ECG.
^P Cifra provisional

Gráfico 4
Variación acumulada móvil de doce meses de la producción y los despachos nacionales de cemento gris
Total Nacional
2011 (marzo) – 2013 (enero)^P



Fuente: Empresas productoras de cemento gris. Cálculos DANE - ECG.
^P Cifra provisional

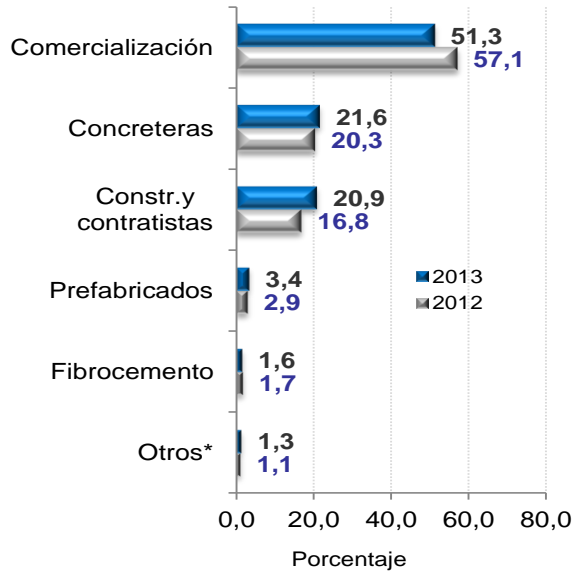
NOTA: La diferencia en la suma de las variables, obedece al sistema de aproximación en el nivel de dígitos trabajados

2. DESPACHOS NACIONALES DE CEMENTO GRIS

2.1 SEGÚN CANALES DE DISTRIBUCIÓN

En enero de 2013, el 51,3% del total de cemento gris despachado al mercado nacional fue destinado a comercialización (406,7 mil toneladas), 21,6% a concreteras (171,3 mil toneladas) y 20,9% a constructores y contratistas (165,5 mil toneladas) (gráfico 5 y diagrama 1).

Gráfico 5
Distribución de los despachos de cemento gris según canal de distribución
Total Nacional
Enero (2012- 2013^p)

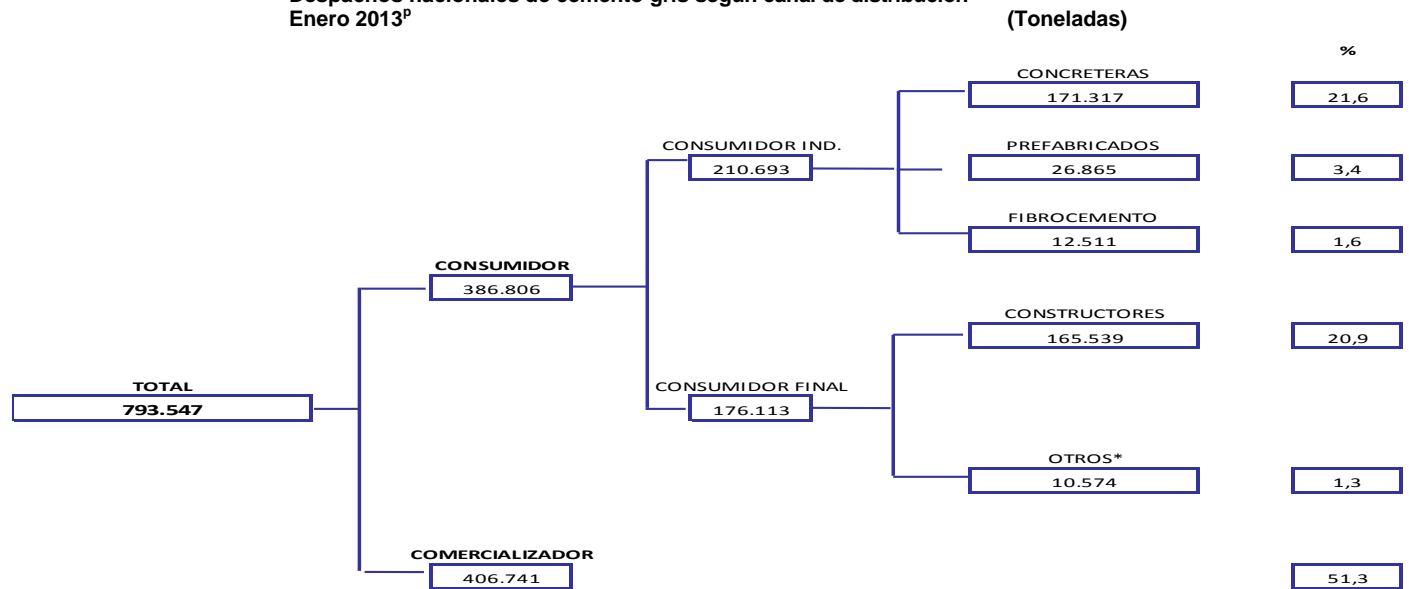


Fuente: Empresas productoras de cemento gris. Cálculos DANE.

El canal de distribución "otros" incluye despachos a gobierno, donaciones, consumo interno y ventas a empleados.

^p Cifra provisional

Diagrama 1
Despachos nacionales de cemento gris según canal de distribución
Enero 2013^p



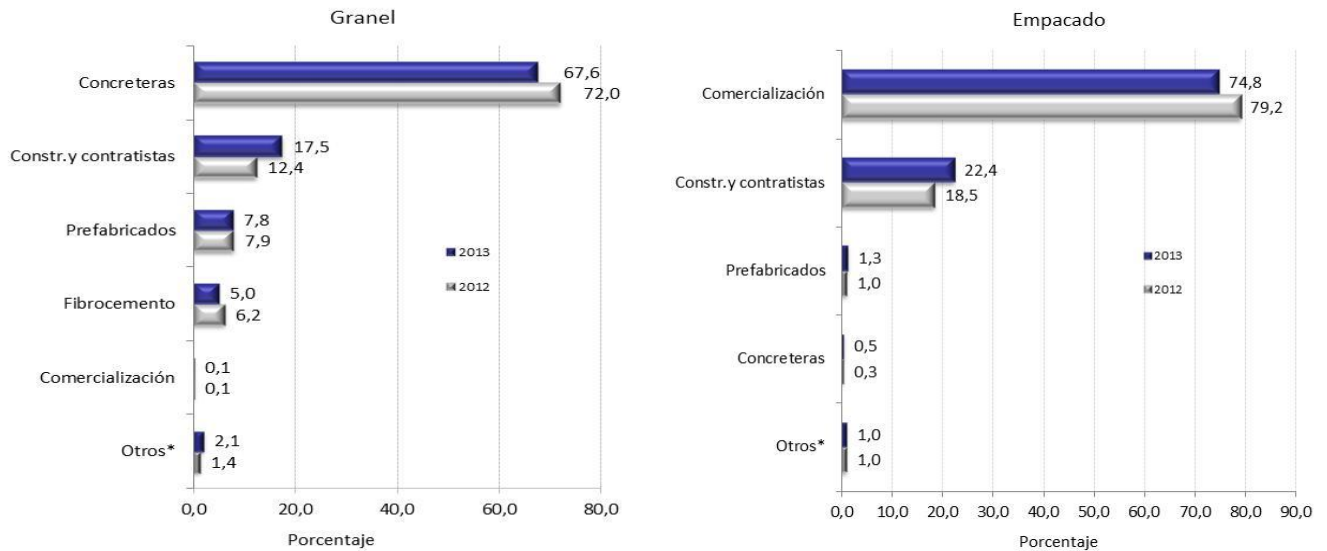
Fuente: Empresas productoras de cemento gris. Cálculos DANE.

El canal de distribución "otros" incluye despachos a gobierno, donaciones, consumo interno y ventas a empleados.

^p Cifra provisional

NOTA: La diferencia en la suma de las variables, obedece al sistema de aproximación en el nivel de dígitos trabajados

Gráfico 6
Distribución de los despachos de cemento gris a granel y empacado según canal de distribución
Total Nacional
Enero (2012- 2013^P)



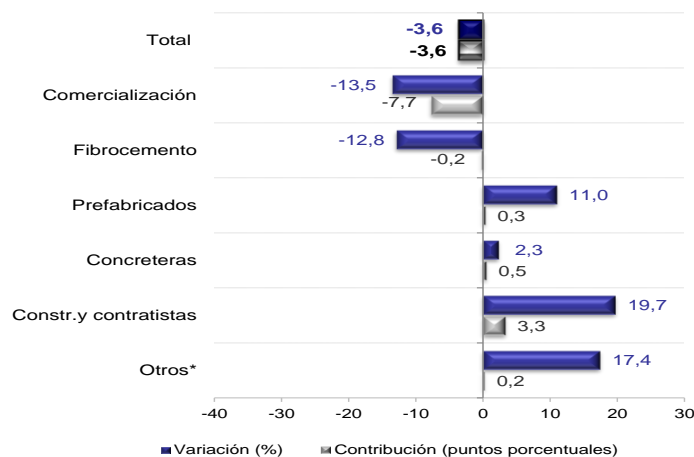
Fuente: Empresas productoras de cemento gris. Cálculos DANE.
 El canal de distribución "otros" incluye despachos a gobierno, donaciones, consumo interno y ventas a empleados.
^P Cifra provisional

En enero de 2013, el 68,5% del cemento gris se distribuyó empacado y 31,5% a granel. Del total de cemento despachado a granel, 67,6% se destinó a concreteteras (168,6 mil toneladas), 17,5% a constructores y contratistas (43,6 mil toneladas) y 7,8% a prefabricados (19,5 mil toneladas). Por otra parte, el 74,8% del cemento gris empacado se despachó al canal de distribución comercialización (406,6 mil toneladas), seguido de constructores y contratistas con 22,4% (122,0 mil toneladas) (gráfico 6, anexo A4).

Variación anual (enero 2013 / enero 2012)

La disminución de 3,6% en el cemento gris despachado en enero de 2013 se explica principalmente por el decrecimiento en los despachos al canal comercialización (-13,5%), que aportó -7,7 puntos porcentuales a dicha variación; por el contrario, el incremento del canal constructores y contratistas (19,7%) sumó 3,3 puntos porcentuales a la misma (gráfico 7 y anexo A3).

Gráfico 7
Variación y contribución anual de los despachos de cemento gris
según canal de distribución
Total Nacional
Enero 2013^P



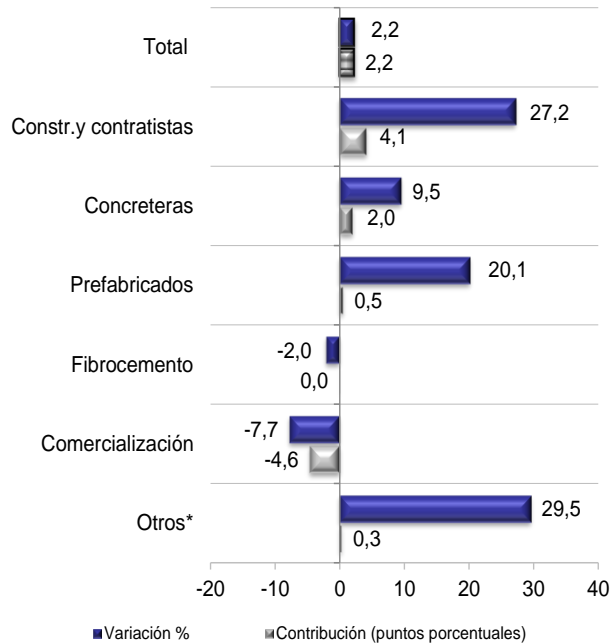
Fuente: Empresas productoras de cemento gris. Cálculos DANE.
 El canal de distribución "otros" incluye despachos a gobierno, donaciones, consumo interno de la empresa y ventas a empleados.
^P Cifra provisional

NOTA: La diferencia en la suma de las variables, obedece al sistema de aproximación en el nivel de dígitos trabajados

Variación acumulada doce meses (febrero 2012 – enero 2013 / febrero 2011 – enero 2012)

En los últimos doce meses hasta enero de 2013, los despachos de cemento gris presentaron un incremento de 2,2% con relación al total despachado en el año precedente. En este período se registraron incrementos en el cemento gris despachado a los canales de constructores y contratistas (27,2%) y concreteras (9,5%), y una reducción de 7,7% en los despachos al canal comercialización (gráfico 8 y anexo A3).

Gráfico 8
Variación y contribución acumulada doce meses de los despachos de cemento gris según canal de distribución
Total Nacional
Febrero 2012 - enero 2013^P



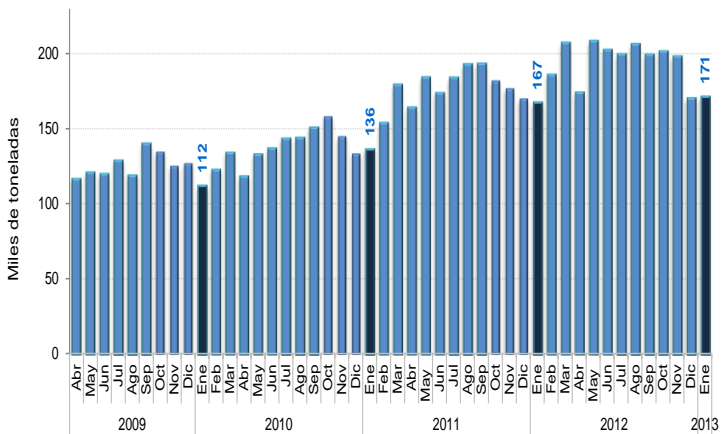
Fuente: Empresas productoras de cemento gris. Cálculos DANE.

El canal de distribución "otros" incluye despachos a gobierno, donaciones, consumo interno y ventas a empleados.

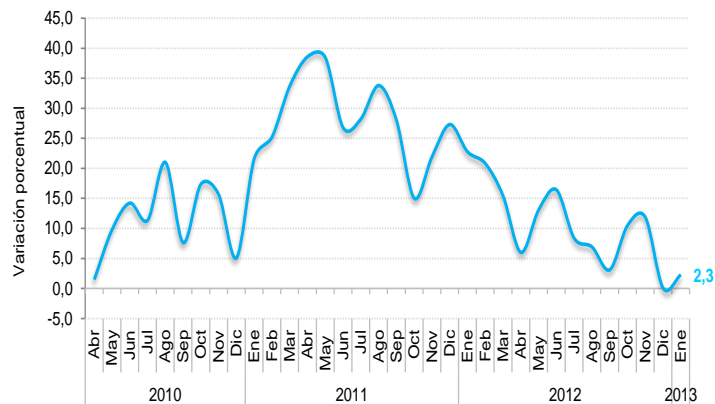
^P Cifra provisional

Gráfico 9
Evolución de los despachos de cemento gris por principales canales de distribución
Total Nacional
2009 (abril) – 2013 (enero)^P

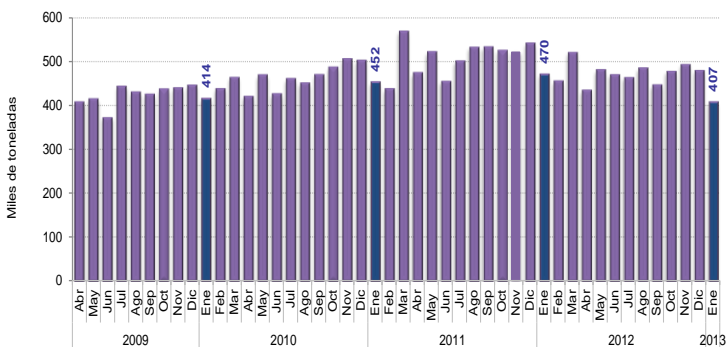
Despachos al canal de concreteras



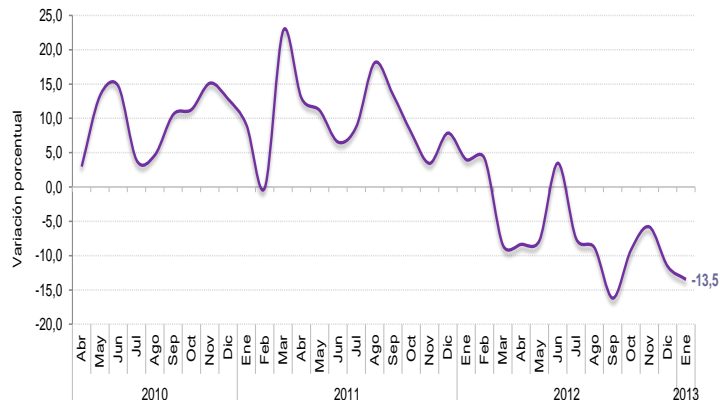
Variación anual de los despachos al canal de concreteras



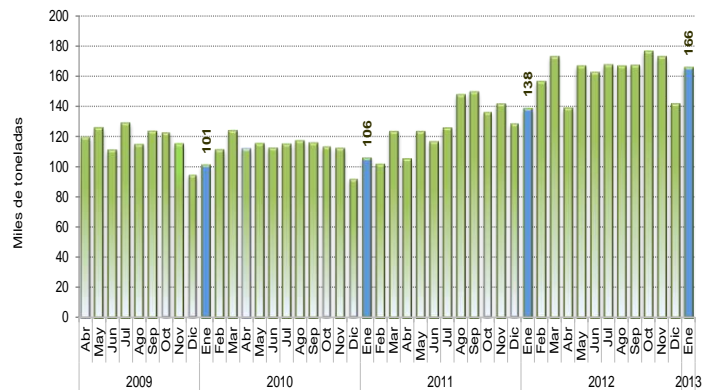
Despachos al canal de comercialización



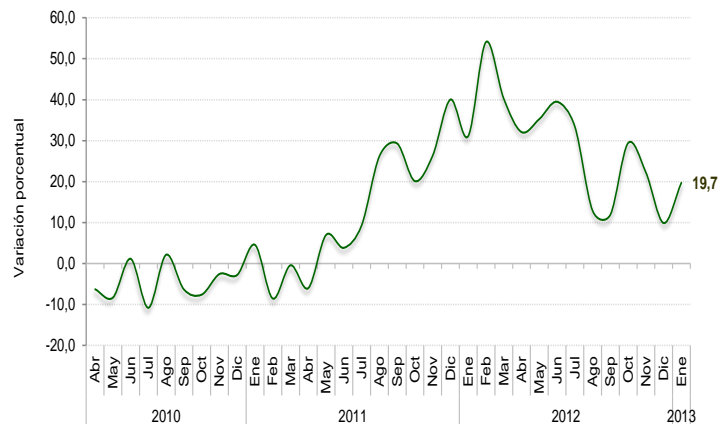
Variación anual de los despachos al canal de comercialización



Despachos al canal de constructores y contratistas



Variación anual de los despachos al canal de constructores y contratistas



Fuente: Empresas productoras de cemento gris. Cálculos DANE

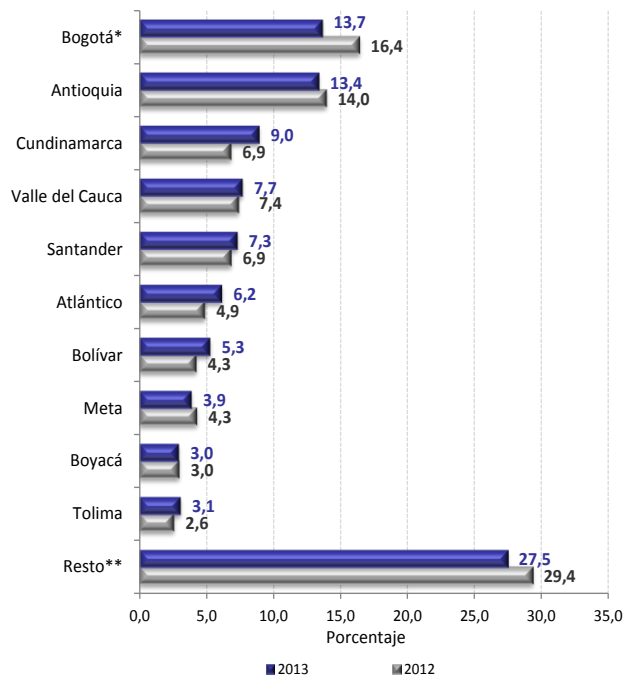
^P Cifra provisional

NOTA: La diferencia en la suma de las variables, obedece al sistema de aproximación en el nivel de dígitos trabajados

2.2 SEGÚN DEPARTAMENTO DE DESTINO DE LOS DESPACHOS

En enero de 2013, 51,1% de los despachos de cemento gris se destinaron al área de Bogotá y a los departamentos de Antioquia, Cundinamarca, Valle del Cauca y Santander (gráfico 10).

Gráfico 10
Distribución de los despachos de cemento gris según departamento destino
Total Nacional
Enero (2012 - 2013^p)



Fuente: Empresas productoras de cemento gris. Cálculos DANE.

* Bogotá incluye los despachos a Funza, Mosquera, Soacha y Chía.

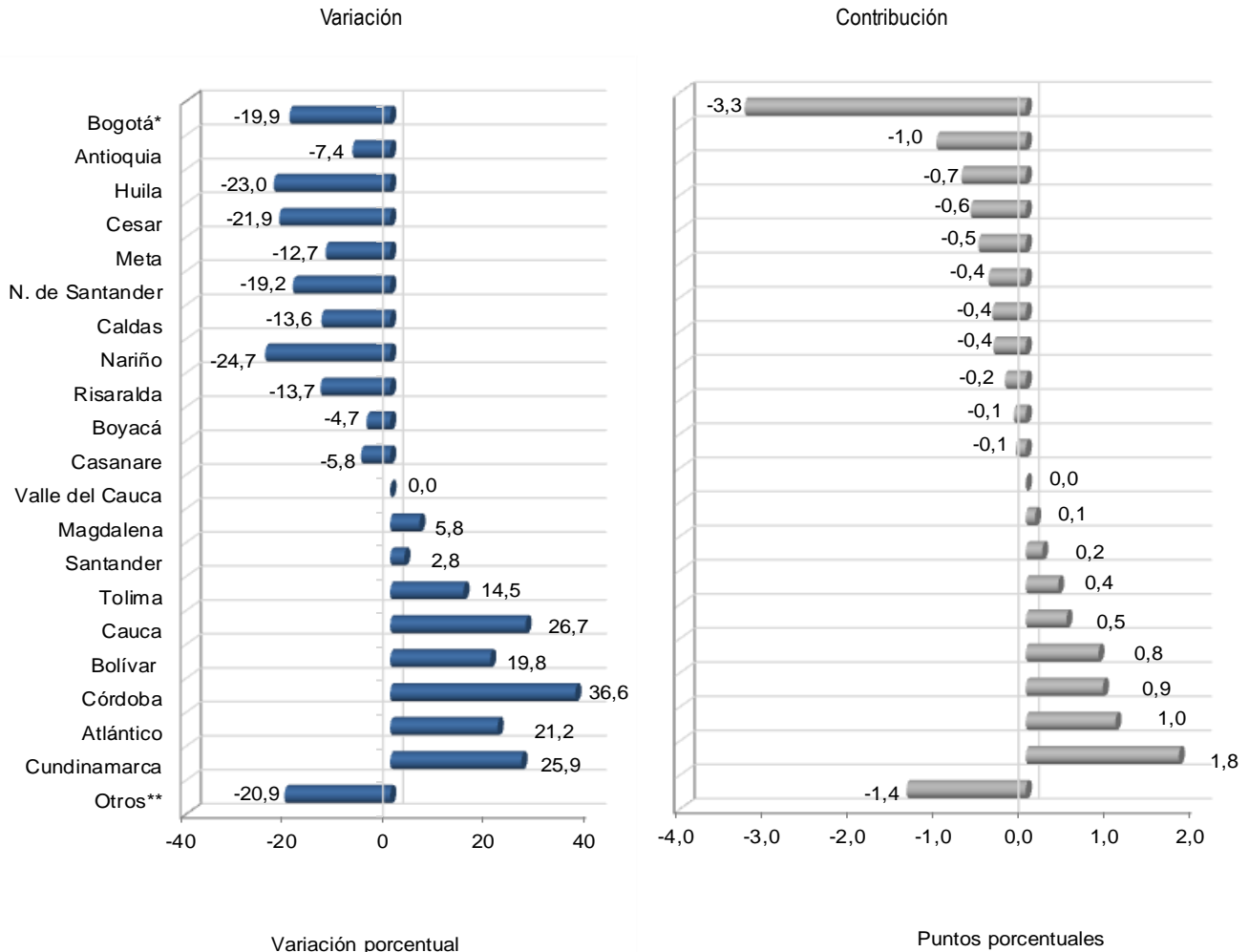
** Resto agrupa los departamentos de Guainía, Vaupés, Vichada, Amazonas, Guaviare, Arauca, Putumayo, Chocó, Caquetá, Sucre, Quindío, San Andrés, Guajira, Nariño, Casanare, Risaralda, Magdalena, Cauca, Norte de Santander, Cesar, Caldas y Huila.

^p Cifra provisional

Variación anual (enero 2013 / enero 2012)

En enero de 2013, la reducción en los despachos de cemento gris en Bogotá (-19,9%), Antioquia (-7,4%) y Huila (-23,0%) explicó 5,0 puntos porcentuales de la variación total. En contraste, el incremento en los despachos al departamento de Cundinamarca (25,9%), aportó 1,8 puntos porcentuales a la variación total del mes (gráfico 11, cuadro 1).

Gráfico 11
Variación y contribución anual de los despachos de cemento gris según departamento de destino
Total Nacional
Enero 2013



Fuente: Empresas productoras de cemento gris. Cálculos DANE.
 * Bogotá incluye los despachos de Funza, Mosquera, Soacha y Chía.
 **En "Otros" se encuentran agrupados los departamentos de: Guajira, Sucre, Quindío, Caquetá, Chocó, Arauca, Putumayo, San Andrés, Guaviare, Amazonas y Vaupés.
 P Cifra provisional



En enero de 2013, el cemento gris despachado empacado disminuyó 8,3% con relación al mismo mes de 2012, debido en mayor medida a las disminuciones registradas en los despachos a Bogotá, Huila, Antioquia, Cesar, Meta y Norte de Santander, las cuales restaron en conjunto 6,3 puntos porcentuales a la variación (cuadro 1).

Por otra parte, los despachos de cemento gris a granel se incrementaron 8,6%, debido a los crecimientos registrados en 16 de los 21 departamentos estudiados. Cundinamarca, Bolívar, Santander y Atlántico, sumaron 14,0 puntos porcentuales a la variación total, mientras Bogotá restó 7,4 puntos porcentuales a esta variación (cuadro 1).

Cuadro 1
Variación anual de los despachos de cemento gris por departamentos, según tipo de empaque
Total Nacional
Enero 2013^p

Departamentos	Granel		Empacado		TOTAL	
	Variación anual %	Contribución ptos. porcentuales	Variación anual %	Contribución ptos. porcentuales	Variación anual %	Contribución ptos. porcentuales
TOTAL	8,6	8,6	-8,3	-8,3	-3,6	-3,6
Bogotá*	-22,5	-7,4	-16,5	-1,7	-19,9	-3,3
Antioquia	-10,0	-1,1	-6,7	-1,0	-7,4	-1,0
Huila	15,1	0,3	-31,0	-1,2	-23,0	-0,7
Cesar	-2,9	0,0	-24,3	-0,9	-21,9	-0,6
Meta	6,0	0,1	-15,7	-0,8	-12,7	-0,5
N. de Santander	51,1	0,3	-24,9	-0,7	-19,2	-0,4
Caldas	-22,9	-1,0	-6,6	-0,2	-13,6	-0,4
Nariño	30,2	0,2	-30,4	-0,6	-24,7	-0,4
Risaralda	-40,8	-0,8	-1,6	0,0	-13,7	-0,2
Boyacá	24,7	0,4	-10,0	-0,4	-4,7	-0,1
Casanare	26,1	0,2	-8,8	-0,2	-5,8	-0,1
Valle del Cauca	0,1	0,0	0,0	0,0	0,0	0,0
Magdalena	5,2	0,1	6,0	0,1	5,8	0,1
Santander	23,4	2,1	-9,2	-0,6	2,8	0,2
Tolima	111,3	1,6	-3,5	-0,1	14,5	0,4
Cauca	133,0	1,2	9,3	0,2	26,7	0,5
Bolívar	67,6	3,0	0,5	0,0	19,8	0,8
Córdoba	56,8	0,4	34,6	1,1	36,6	0,9
Atlántico	27,1	1,6	18,1	0,8	21,2	1,0
Cundinamarca	110,8	7,3	-5,4	-0,4	25,9	1,8
Otros**	3,0	0,1	-23,5	-1,9	-20,9	-1,4

Fuente: Empresas productoras de cemento gris. Cálculos DANE.

* Bogotá incluye los despachos de Funza, Mosquera, Soacha y Chía.

**En "Otros" se encuentran agrupados los departamentos de: Guajira, Sucre, Quindío,

Caquetá, Chocó, Arauca, Putumayo, San Andrés, Guaviare, Amazonas y Vaupés.

^p Cifra provisional

Variación acumulada doce meses (febrero 2012 - enero 2013 / febrero 2011 - enero 2012)

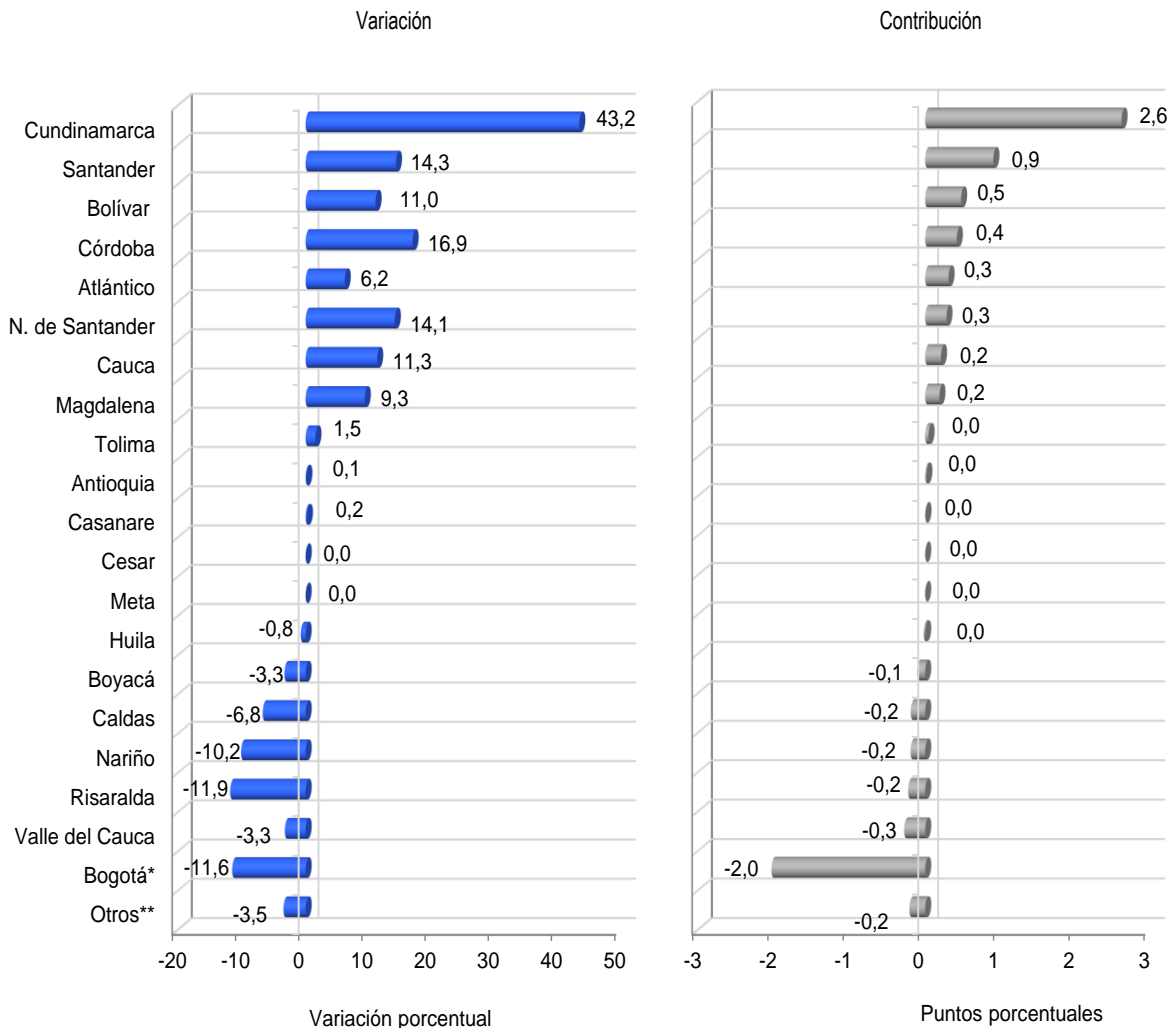
El incremento de 2,2% en los despachos de cemento gris registrado en los últimos doce meses se explicó por los aumentos presentados en 13 de los 21 departamentos analizados. Los mayores incrementos se registraron en los despachos a Cundinamarca (43,2%), Santander (14,3%), Bolívar (11,0%), Córdoba (16,9%), Atlántico (6,2%) y Norte de Santander (14,1%) que en conjunto sumaron 5,0 puntos porcentuales. Por el contrario, Bogotá (-11,6%) restó 2,0 puntos porcentuales a la variación total de los despachos de cemento gris (gráfico 12 cuadro 2).

Gráfico 12

Variación y contribución acumulada doce meses de los despachos de cemento gris según departamento de destino

Total Nacional

Febrero 2012 - enero 2013^P



Fuente: Empresas productoras de cemento gris. Cálculos DANE.

* Bogotá incluye los despachos de Funza, Mosquera, Soacha y Chía.

**En "Otros" se encuentran agrupados los departamentos de: Guajira, Sucre, Quindío, Caquetá, Chocó, Arauca, Putumayo, San Andrés, Guaviare, Amazonas y Vaupés.

^P Cifra provisional



Cuadro 2
Variación acumulada doce meses de los despachos de cemento gris por departamentos,
según tipo de empaque
Total Nacional
Febrero 2012 - enero 2013p

Departamentos	Granel		Empacado		TOTAL	
	Variación	Contribución	Variación	Contribución	Variación	Contribución
	doce meses	ptos.	doce meses	ptos.	doce meses	ptos.
	%	porcentuales	%	porcentuales	%	porcentuales
TOTAL	12,3	12,3	-1,7	-1,7	2,2	2,2
Cundinamarca	116,4	6,4	17,9	1,1	43,2	2,6
Santander	35,1	2,9	2,3	0,1	14,3	0,9
Bolívar	20,4	1,0	6,9	0,3	11,0	0,5
Córdoba	138,8	0,7	9,4	0,3	16,9	0,4
Atlántico	16,4	1,0	0,8	0,0	6,2	0,3
N. de Santander	42,8	0,3	11,1	0,3	14,1	0,3
Cauca	46,7	0,6	3,5	0,1	11,3	0,2
Magdalena	20,7	0,4	5,8	0,1	9,3	0,2
Tolima	39,2	0,7	-6,0	-0,2	1,5	0,0
Antioquia	16,8	1,8	-4,3	-0,7	0,1	0,0
Casanare	84,5	0,3	-5,2	-0,1	0,2	0,0
Cesar	121,8	0,8	-9,5	-0,3	0,0	0,0
Meta	26,9	0,5	-3,8	-0,2	0,0	0,0
Huila	43,4	0,7	-9,6	-0,3	-0,8	0,0
Boyacá	7,0	0,1	-5,5	-0,2	-3,3	-0,1
Caldas	-2,4	-0,1	-9,6	-0,2	-6,8	-0,2
Nariño	27,1	0,2	-14,5	-0,3	-10,2	-0,2
Risaralda	-11,7	-0,2	-12,0	-0,2	-11,9	-0,2
Valle del Cauca	-1,7	-0,1	-3,8	-0,3	-3,3	-0,3
Bogotá*	-15,2	-5,6	-6,5	-0,7	-11,6	-2,0
Otros**	-0,3	0,0	-3,9	-0,3	-3,5	-0,2

Fuente: Empresas productoras de cemento gris. Cálculos DANE.

* Bogotá incluye los despachos de Funza, Mosquera, Soacha y Chía.

**En "Otros" se encuentran agrupados los departamentos de: Guajira, Sucre, Quindío, Caquetá, Chocó, Arauca, Putumayo, San Andrés, Guaviare, Amazonas y Vaupés.

^p Cifra provisional

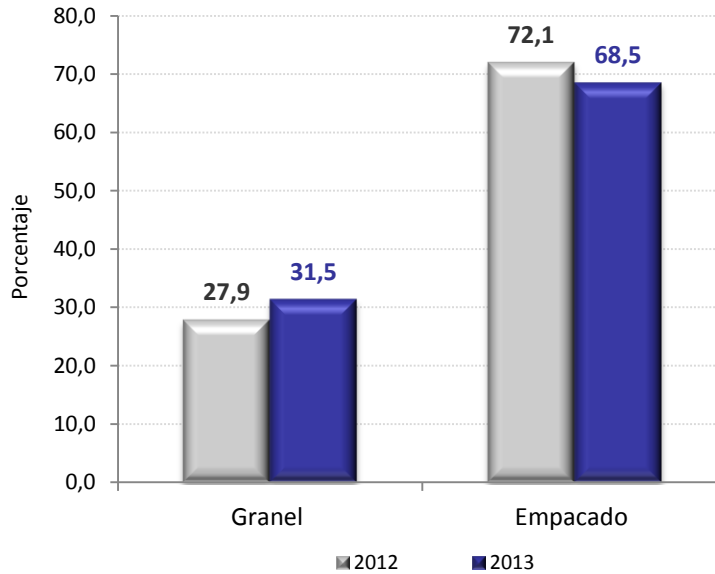
En los últimos doce meses hasta enero de 2013, el incremento de 12,3% en los despachos del cemento a granel se explicó principalmente por las ventas a los departamentos de Cundinamarca y Santander, que aportaron en conjunto 9,3 puntos porcentuales; por su parte el área de Bogotá, restó 5,6 puntos porcentuales a dicho resultado (cuadro 2).

El cemento gris empacado disminuyó 1,7%, como resultado de los decrecimientos registrados en 13 de los 21 departamentos analizados (cuadro 2).

2.3 SEGÚN TIPO DE EMPAQUE

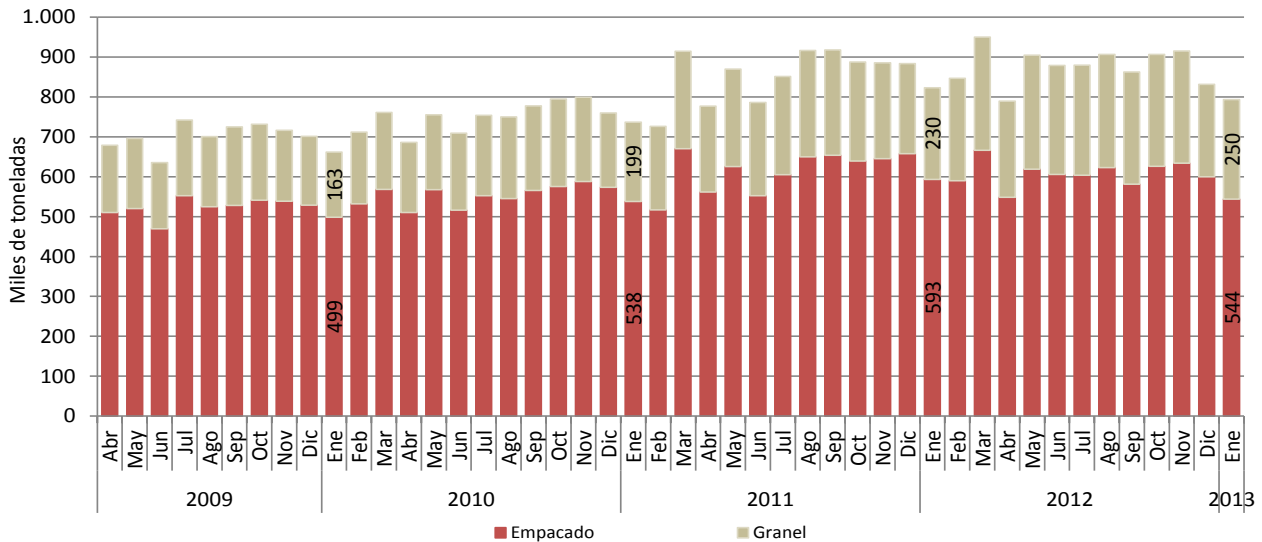
En enero de 2013, 68,5% del cemento gris se distribuyó empaçado (543,9 mil toneladas) y 31,5% a granel (249,6 mil toneladas) (gráfico 13 y 14, anexo A5).

Gráfico 13
Distribución de los despachos de cemento gris por tipo de empaque
Total Nacional
Enero (2012- 2013^P)



Fuente: Empresas productoras de cemento gris. Cálculos DANE.
^P Cifra provisional

Gráfico 14
Despachos de cemento gris por tipo de empaque
Total Nacional
2009 (abril) – 2013 (enero)^P



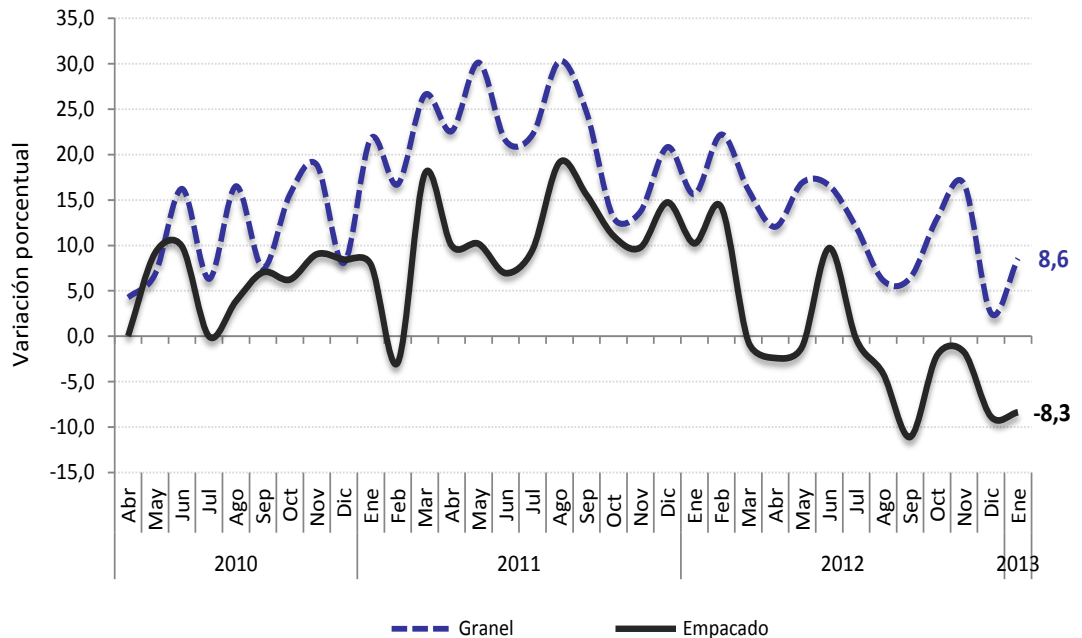
Fuente: Empresas productoras de cemento gris. Cálculos DANE.
^P Cifra provisional

NOTA: La diferencia en la suma de las variables, obedece al sistema de aproximación en el nivel de dígitos trabajados

Variación anual (enero 2013 / enero 2012)

La disminución de 3,6% en los despachos de enero de 2013 se explica por el decrecimiento de 8,3% en los despachos de cemento gris empacado y el incremento de 8,6% en el cemento gris despachado a granel (gráfico 15, anexo A5).

Gráfico 15
Variación anual de despachos de cemento gris por tipo de empaque
Total Nacional
2010 (abril) - 2013 (enero)^P



Fuente: Empresas productoras de cemento gris. Cálculos DANE.
^P Cifra provisional

El decrecimiento del cemento gris despachado empacado obedeció principalmente a la disminución en los despachos al canal comercialización, que restó 10,7 puntos porcentuales a la variación de -8,3% (cuadro 3).

Por su parte, el incremento en los despachos de cemento gris a granel fue ocasionado fundamentalmente por el crecimiento en los despachos al canal constructores y contratistas, (53,0%) (cuadro 3).

Cuadro 3
Variación anual de los despachos nacionales de cemento gris por tipo de empaque,
según canal de distribución
Enero 2013^P

Canal de distribución	Granel		Empacado		Total	
	Variación Anual (%)	Contribución (ptos. porcentuales)	Variación Anual (%)	Contribución (ptos. porcentuales)	Variación Anual (%)	Contribución (ptos. porcentuales)
Total	8,6	8,6	-8,3	-8,3	-3,6	-3,6
Concreteteras	1,9	1,4	33,1	0,1	2,3	0,5
Comercialización	-26,0	0,0	-13,5	-10,7	-13,5	-7,7
Constr. y contratistas	53,0	6,6	11,1	2,0	19,7	3,3
Fibrocemento	-12,8	-0,8	--	--	-12,8	-0,2
Prefabricados	6,9	0,6	23,4	0,2	11,0	0,3
Otros*	64,3	0,9	-8,1	-0,1	17,4	0,2

Fuente: Empresas productoras de cemento gris. Cálculos DANE.

El canal de distribución "otros" incluye despachos a gobierno, donaciones, consumo interno y ventas a empleados.

^P Cifra provisional

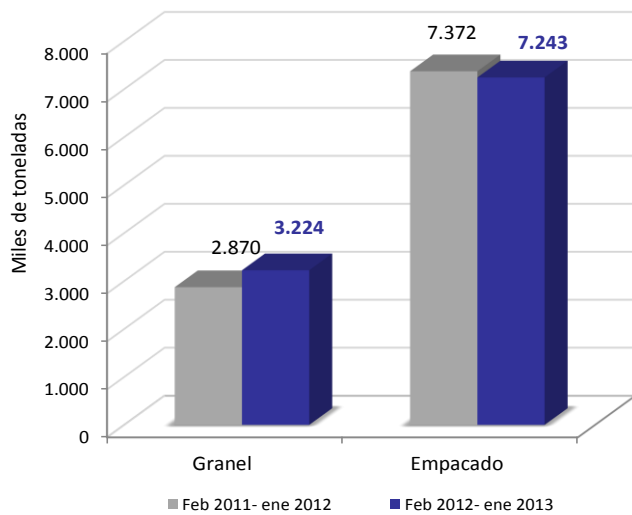
-- No aplica

NOTA: La diferencia en la suma de las variables, obedece al sistema de aproximación en el nivel de dígitos trabajados

Variación acumulada doce meses (febrero 2012 – enero 2013 / febrero 2011 – enero 2012)

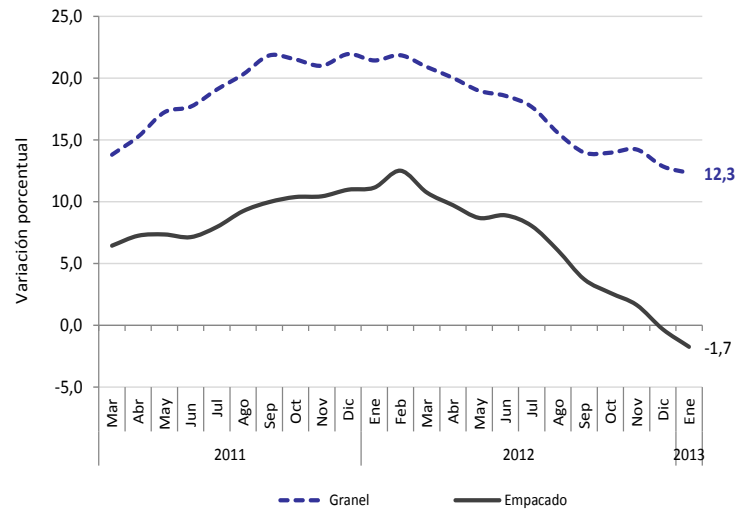
Entre febrero de 2012 y enero de 2013, el cemento despachado a granel aumentó 12,3%; por el contrario, el cemento empacado decreció 1,7% (gráfico 16 y 17, anexo A5).

Gráfico 16
Acumulados móviles de doce meses de los despachos nacionales de cemento gris por tipo de empaque
Total Nacional
Febrero – enero (2012 - 2013)^P



Fuente: Empresas productoras de cemento gris. Cálculos DANE.
^P Cifra provisional

Gráfico 17
Variación acumulados móviles de doce meses de los despachos nacionales de cemento gris por tipo de empaque
Total Nacional
2011 (marzo) – 2013 (enero)^P



Según el canal de distribución, el incremento en el cemento despachado a granel se explica fundamentalmente por los aumentos a concreteras y a constructores y contratistas, que aportaron 11,7 puntos porcentuales a la variación (cuadro 4).

Por su parte, el decrecimiento en los despachos de cemento empacado se explica por la disminución registrada en los despachos al canal comercialización, que restó 6,1 puntos porcentuales y el incremento de 22,6% en el canal constructores y contratistas, que aportó 3,7 puntos porcentuales (cuadro 4).

Cuadro 4
Variación acumulada doce meses de los despachos nacionales de cemento gris por tipo de empaque, según canal de distribución
Febrero - enero (2012-2013)^P

Canal de distribución	Granel		Empacado		Total	
	Variación Doce meses (%)	Contribución (ptos. porcentuales)	Variación Doce meses (%)	Contribución (ptos. porcentuales)	Variación Doce meses (%)	Contribución (ptos. porcentuales)
Total	12,3	12,3	-1,7	-1,7	2,2	2,2
Concreteras	9,0	6,6	57,9	0,2	9,5	2,0
Comercialización	-92,3	-0,8	-7,4	-6,1	-7,7	-4,6
Constr. y contratistas	43,2	5,1	22,6	3,7	27,2	4,1
Fibrocemento	-2,0	-0,1	--	--	-2,0	0,0
Prefabricados	14,7	1,0	38,8	0,3	20,1	0,5
Otros*	39,9	0,5	22,9	0,2	29,5	0,3

Fuente: Empresas productoras de cemento gris. Cálculos DANE.

* El canal de distribución "otros" incluye despachos a gobierno, donaciones, consumo interno y ventas a empleados.

^P Cifra provisional

-No aplica



FICHA METODOLÓGICA

Objetivo: Determinar el comportamiento y estructura de la producción y despachos de cemento gris en el país.

Alcance temático: Establecer el volumen de los despachos y producción de cemento gris según canales de distribución, departamentos y tipo de empaque.

Tipo de investigación: Censo de empresas de cemento presentes en el país, mediante auto-diligenciamiento por parte de la fuente.

Fuentes: Compañías productoras de cemento gris que tienen plantas en el país.

Periodicidad: Mensual.

Cobertura geográfica: nacional, departamentos y Bogotá, D. C.

Nota: en este boletín la información tiene provisionalidad de un año.

Variaciones analizadas

Variación anual: variación porcentual calculada en el mes de referencia i del año t (i,t) y el mismo mes del año anterior ($i,t-1$).

$$r_{i,t;i,t-1} = \left(\frac{X_{i,t}}{X_{i,t-1}} - 1 \right) * 100$$

Variación año corrido: variación porcentual calculada entre lo transcurrido del año hasta el mes de referencia i del año t (i,t) y el mismo período del año anterior anterior ($i,t-1$).

$$r_{i,t;i,t-1} = \left(\frac{X_{i,t}}{X_{i,t-1}} - 1 \right) * 100$$

Variación acumulado doce meses: variación porcentual calculada entre el acumulado de los últimos doce meses con relación al mes del año en referencia (i,t) y el acumulado de igual período del año inmediatamente anterior ($i,t-1$).

$$r_{i,t;i,t-1} = \left(\frac{X_{i,t}}{X_{i,t-1}} - 1 \right) * 100$$

donde,

$X_{i,t}$ = toneladas métricas de cemento gris producidas o despachadas, en el período de referencia (i,t).

$X_{i-1,t}$ = toneladas métricas de cemento gris producidas o despachadas, en el período inmediatamente anterior al mes de referencia ($i-1,t$).



ANEXOESTADÍSTICO

A1. Evolución de la producción y despachos nacionales de cemento gris
2009 (abril) - 2013 (enero)^P

Año	Mes	Toneladas		Variación (%) Producción			Variación (%) Despachos nacionales			
		Producción	Despachos Nacionales	Anual	Año corrido	Doce meses	Anual	Año corrido	Doce meses	
2009	Abr	757.117	678.661	(-)	(-)	(-)	(-)	(-)	(-)	
	May	816.612	695.755	(-)	(-)	(-)	(-)	(-)	(-)	
	Jun	734.996	635.399	(-)	(-)	(-)	(-)	(-)	(-)	
	Jul	767.767	741.964	(-)	(-)	(-)	(-)	(-)	(-)	
	Ago	790.129	700.400	(-)	(-)	(-)	(-)	(-)	(-)	
	Sep	751.160	725.188	(-)	(-)	(-)	(-)	(-)	(-)	
	Oct	750.262	731.459	(-)	(-)	(-)	(-)	(-)	(-)	
	Nov	800.924	716.676	(-)	(-)	(-)	(-)	(-)	(-)	
	Dic	804.175	701.445	(-)	(-)	(-)	(-)	(-)	(-)	
	2010	Ene	692.439	661.697	(-)	(-)	(-)	(-)	(-)	(-)
		Feb	741.123	711.608	(-)	(-)	(-)	(-)	(-)	(-)
		Mar	813.412	761.517	(-)	(-)	(-)	(-)	(-)	(-)
Abr		712.880	686.065	-5,8	(-)	(-)	1,1	(-)	(-)	
May		813.100	755.619	-0,4	(-)	(-)	8,6	(-)	(-)	
Jun		735.585	708.922	0,1	(-)	(-)	11,6	(-)	(-)	
Jul		815.345	754.068	6,2	(-)	(-)	1,6	(-)	(-)	
Ago		855.570	749.921	8,3	(-)	(-)	7,1	(-)	(-)	
Sep		784.709	777.479	4,5	(-)	(-)	7,2	(-)	(-)	
Oct		834.039	795.136	11,2	(-)	(-)	8,7	(-)	(-)	
Nov		812.574	799.131	1,5	(-)	(-)	11,5	(-)	(-)	
Dic		894.003	760.220	11,2	(-)	(-)	8,4	(-)	(-)	
2011	Ene	760.747	736.902	9,9	9,9	(-)	11,4	11,4	(-)	
	Feb	754.075	726.419	1,7	5,7	(-)	2,1	6,6	(-)	
	Mar	1.006.055	914.688	23,7	12,2	6,1	20,1	11,4	8,3	
	Abr	850.575	776.826	19,3	13,9	8,1	13,2	11,8	9,3	
	May	933.348	870.178	14,8	14,1	9,4	15,2	12,5	9,9	
	Jun	863.386	786.508	17,4	14,6	10,8	10,9	12,3	9,8	
	Jul	927.677	851.729	13,8	14,5	11,5	13,0	12,4	10,8	
	Ago	937.922	916.551	9,6	13,8	11,6	22,2	13,7	12,1	
	Sep	937.029	918.049	19,4	14,5	12,8	18,1	14,2	13,0	
	Oct	948.855	887.709	13,8	14,4	13,0	11,6	13,9	13,3	
	Nov	897.775	885.830	10,5	14,0	13,8	10,8	13,6	13,2	
	Dic	961.094	883.854	7,5	13,4	13,4	16,3	13,8	13,8	
2012	Ene	868.474	823.284	14,2	14,2	13,7	11,7	11,7	13,8	
	Feb	865.408	846.615	14,8	14,5	14,7	16,5	14,1	15,0	
	Mar	998.847	950.453	-0,7	8,4	12,4	3,9	10,2	13,5	
	Abr	852.138	789.542	0,2	6,3	10,8	1,6	8,1	12,5	
	May	919.675	904.691	-1,5	4,6	9,4	4,0	7,2	11,5	
	Jun	906.243	879.220	5,0	4,7	8,4	11,8	7,9	11,5	
	Jul	910.743	879.633	-1,8	3,7	7,1	3,3	7,2	10,7	
	Ago	942.864	906.463	0,5	3,3	6,3	-1,1	6,1	8,7	
	Sep	894.974	862.747	-4,5	2,4	4,3	-6,0	4,6	6,6	
	Oct	885.860	906.791	-6,6	1,4	2,6	2,1	4,3	5,8	
	Nov	931.125	915.070	3,7	1,6	2,1	3,3	4,2	5,2	
	Dic	948.435	831.485	-1,3	1,4	1,4	-5,9	3,4	3,4	
2013	Ene	803.846	793.547	-7,4	-7,4	-0,2	-3,6	-3,6	2,2	

Fuente: Empresas productoras de cemento gris. Cálculos DANE.

(-) Sin información

p Cifra provisional

Fecha de publicación: 27 de febrero 2013

NOTA: La diferencia en la suma de las variables, obedece al sistema de aproximación en el nivel de dígitos trabajados

**A2. Despachos nacionales de cemento gris por canal de distribución****2009 (abril) - 2013 (enero)^p**

Toneladas

Año	Mes	Concreteiras	Comercialización	Constructores y contratistas	Fibro cemento	Prefabricados	Otros ¹	Total	
2009	Abr	116.602	406.388	119.278	12.666	17.165	6.562	678.661	
	May	121.007	413.063	125.680	13.851	15.490	6.664	695.755	
	Jun	119.887	370.383	110.851	12.602	15.761	5.915	635.399	
	Jul	128.727	441.850	128.709	16.466	17.474	8.738	741.964	
	Ago	118.969	428.980	114.507	14.223	16.140	7.581	700.400	
	Sep	140.034	423.709	123.322	13.983	16.992	7.147	725.188	
	Oct	134.772	435.983	122.846	14.359	16.053	7.446	731.459	
	Nov	125.389	438.113	114.914	13.752	15.779	8.728	716.676	
	Dic	127.003	444.194	94.693	11.516	15.432	8.608	701.445	
	2010	Ene	112.067	414.475	100.936	13.181	15.566	5.474	661.697
		Feb	122.759	436.462	110.986	17.680	17.429	6.293	711.608
		Mar	134.051	461.855	123.759	16.337	17.666	7.849	761.517
Abr		118.338	418.516	111.778	14.775	16.192	6.465	686.065	
May		132.895	468.049	115.164	17.033	15.363	7.114	755.619	
Jun		136.972	424.895	112.101	14.223	13.837	6.303	708.922	
Jul		143.391	459.118	114.763	14.794	15.277	6.725	754.068	
Ago		144.011	449.061	116.929	14.147	16.342	9.430	749.921	
Sep		150.779	468.512	115.492	16.298	18.353	8.046	777.479	
Oct		158.239	485.269	113.483	15.646	16.862	5.638	795.136	
Nov		145.039	504.455	111.933	15.845	16.640	5.220	799.131	
Dic		133.532	501.102	92.030	11.788	15.624	6.145	760.220	
2011	Ene	136.343	451.916	105.509	18.270	14.366	10.498	736.902	
	Feb	153.751	436.081	101.475	16.317	14.068	4.728	726.419	
	Mar	179.287	567.066	123.187	20.059	18.244	6.846	914.688	
	Abr	164.059	472.871	105.029	13.844	15.064	5.959	776.826	
	May	184.051	520.236	123.157	16.154	19.062	7.518	870.178	
	Jun	173.712	452.761	116.363	17.361	17.473	8.838	786.508	
	Jul	183.912	499.637	125.392	15.023	20.169	7.596	851.729	
	Ago	192.728	530.467	147.494	14.308	23.060	8.494	916.551	
	Sep	193.093	531.580	149.320	12.549	23.724	7.783	918.049	
	Oct	182.093	523.676	136.287	13.711	23.870	8.072	887.709	
	Nov	176.881	521.919	141.370	12.545	24.200	8.914	885.830	
	Dic	170.043	540.539	128.851	11.778	22.055	10.589	883.854	
2012	Ene	167.426	470.000	138.290	14.355	24.206	9.006	823.284	
	Feb	185.799	454.248	156.314	15.562	25.269	9.423	846.615	
	Mar	206.964	519.135	172.760	16.613	25.255	9.725	950.453	
	Abr	173.980	433.422	138.718	13.103	22.359	7.960	789.542	
	May	208.186	479.829	166.544	15.902	24.943	9.286	904.691	
	Jun	202.305	468.539	162.289	14.416	22.497	9.175	879.220	
	Jul	199.361	462.079	167.330	14.299	25.379	11.185	879.633	
	Ago	206.134	483.669	166.501	14.044	25.006	11.109	906.463	
	Sep	199.182	445.539	167.060	15.965	24.306	10.695	862.747	
	Oct	201.282	475.866	176.321	17.904	24.929	10.488	906.791	
	Nov	197.940	491.606	172.789	15.534	25.924	11.276	915.070	
	Dic	170.234	478.029	141.562	8.517	21.834	11.309	831.485	
2013	Ene	171.317	406.741	165.539	12.511	26.865	10.574	793.547	

Fuente: Empresas productoras de cemento gris. Cálculos DANE.

¹ El canal de distribución "otros" incluye los despachos a gobierno, donaciones, consumo interno y ventas a empleados.

p Cifra provisional

Fecha de publicación: 27 de febrero 2013

NOTA: La diferencia en la suma de las variables, obedece al sistema de aproximación en el nivel de dígitos trabajados



A3.Comportamiento de los despachos nacionales de cemento gris según canal de distribución Enero 2013^P

Canal Distribución	Anual		Doce meses	
	Variación (%)	Contribución pts. porcentuales	Variación (%)	Contribución pts. porcentuales
Total	-3,6	-3,6	2,2	2,2
Concreteteras	2,3	0,5	9,5	2,0
Comercialización	-13,5	-7,7	-7,7	-4,6
Constr.y contratistas	19,7	3,3	27,2	4,1
Fibrocemento	-12,8	-0,2	-2,0	0,0
Prefabricados	11,0	0,3	20,1	0,5
Otros*	17,4	0,2	29,5	0,3

Fuente: Empresas productoras de cemento gris. Cálculos DANE.

¹ El canal de distribución "otros" incluye los despachos a gobierno, donaciones, consumo interno y ventas a empleados.

^P Cifra provisional

Fecha de publicación: 27 de febrero 2013

A.4 Despachos nacionales de cemento gris por tipo de empaque según canal de distribución

2009 (abril) - 2013 (enero)^p

Toneladas

Año	Mes	Concreteiras		Comercialización		Constructores y contratistas		Fibro cemento		Prefabricados		Otros ¹		Total		
		Granel	Empacado	Granel	Empacado	Granel	Empacado	Granel	Empacado	Granel	Empacado	Granel	Empacado	Granel	Empacado	
2009	Abr	113.414	3.188	68	406.321	28.249	91.029	12.666	0	10.936	6.229	3.093	3.469	168.424	510.237	
	May	118.117	2.890	98	412.965	30.062	95.618	13.851	0	10.363	5.127	3.250	3.414	175.741	520.013	
	Jun	117.517	2.370	132	370.251	22.197	88.654	12.602	0	10.592	5.170	2.715	3.200	165.755	469.644	
	Jul	124.859	3.867	171	441.678	31.768	96.941	16.466	0	12.537	4.937	3.655	5.084	189.456	552.507	
	Ago	116.303	2.666	169	428.811	29.517	84.991	14.223	0	12.343	3.798	3.137	4.444	175.691	524.709	
	Sep	137.045	2.989	104	423.606	29.623	93.699	13.983	0	12.597	4.395	3.730	3.417	197.082	528.105	
	Oct	130.105	4.667	408	435.576	30.668	92.178	14.359	0	11.485	4.568	2.905	4.541	189.930	541.529	
	Nov	120.878	4.512	433	437.680	27.459	87.455	13.752	0	12.097	3.682	3.134	5.595	177.752	538.924	
	Dic	123.771	3.231	547	443.647	23.301	71.392	11.516	0	11.648	3.784	1.991	6.617	172.774	528.671	
	2010	Ene	109.695	2.372	230	414.245	26.305	74.631	13.181	0	11.899	3.667	1.847	3.627	163.156	498.541
		Feb	118.962	3.797	610	435.851	27.560	83.426	17.680	0	12.990	4.439	1.845	4.448	179.647	531.962
		Mar	130.366	3.686	1.079	460.776	29.365	94.394	16.337	0	12.576	5.090	3.519	4.330	193.241	568.276
Abr		116.068	2.270	997	417.518	28.798	82.980	14.775	0	11.812	4.380	3.158	3.307	175.610	510.455	
May		129.643	3.252	1.095	466.954	26.172	88.992	17.033	0	10.979	4.384	2.856	4.258	187.779	567.840	
Jun		134.722	2.251	726	424.169	29.155	82.945	14.223	0	10.956	3.473	2.910	3.393	192.691	516.231	
Jul		141.238	2.153	1.138	457.979	29.882	84.882	14.794	0	11.609	3.668	2.797	3.928	201.458	552.609	
Ago		141.815	2.196	1.048	448.013	31.544	85.385	14.147	0	13.009	3.333	3.187	6.243	204.749	545.171	
Sep		148.009	2.769	930	467.582	30.201	85.290	16.298	0	14.568	3.785	1.980	6.066	211.986	565.493	
Oct		155.428	2.810	1.067	484.202	32.452	81.031	15.646	0	13.594	3.268	1.451	4.187	219.637	575.498	
Nov		143.445	1.594	1.021	503.434	35.902	76.031	15.845	0	13.458	3.182	1.663	3.557	211.334	587.797	
Dic		132.308	1.224	760	500.341	27.534	64.496	11.788	0	12.480	3.144	1.878	4.267	186.748	573.472	
2011	Ene	135.153	1.190	1.239	450.677	30.294	75.215	18.270	0	11.222	3.144	2.544	7.954	198.723	538.179	
	Feb	152.741	1.010	1.118	434.963	27.454	74.020	16.317	0	10.921	3.147	1.187	3.541	209.737	516.682	
	Mar	177.172	2.115	1.492	565.574	29.105	94.082	20.059	0	14.469	3.775	2.320	4.526	244.616	670.071	
	Abr	162.973	1.086	1.073	471.798	24.302	80.726	13.844	0	11.439	3.625	1.671	4.288	215.303	561.524	
	May	182.534	1.517	2.088	518.147	26.017	97.140	16.154	0	14.410	4.653	3.204	4.314	244.407	625.771	
	Jun	172.291	1.422	1.343	451.418	25.079	91.284	17.361	0	14.067	3.406	4.088	4.750	234.228	552.280	
	Jul	181.837	2.074	1.677	497.960	28.143	97.249	15.023	0	16.467	3.702	3.105	4.491	246.252	605.476	
	Ago	190.318	2.410	2.855	527.612	37.067	110.426	14.308	0	18.252	4.808	4.001	4.493	266.801	649.749	
	Sep	190.883	2.210	3.514	528.065	35.674	113.647	12.549	0	18.257	5.467	3.460	4.323	264.337	653.712	
	Oct	180.149	1.944	3.747	519.929	28.575	107.712	13.711	0	18.698	5.172	3.515	4.558	248.395	639.314	
	Nov	174.580	2.301	4.685	517.234	26.860	114.510	12.545	0	18.381	5.819	3.321	5.593	240.372	645.458	
	Dic	168.388	1.655	150	540.389	25.264	103.586	11.778	0	16.252	5.803	3.852	6.737	225.684	658.171	
2012	Ene	165.408	2.018	185	469.815	28.485	109.805	14.355	0	18.257	5.949	3.179	5.828	229.869	593.415	
	Feb	183.768	2.031	59	454.189	34.727	121.587	15.562	0	19.204	6.065	3.046	6.376	256.367	590.248	
	Mar	204.188	2.776	92	519.043	41.090	131.670	16.613	0	19.021	6.234	3.096	6.629	284.100	666.353	
	Abr	172.047	1.933	69	433.353	35.367	103.351	13.103	0	17.326	5.033	3.383	4.577	241.294	548.248	
	May	205.302	2.884	69	479.760	42.097	124.447	15.902	0	19.156	5.788	3.261	6.025	285.787	618.903	
	Jun	199.523	2.782	171	468.367	39.114	123.175	14.416	0	16.397	6.101	3.517	5.658	273.137	606.082	
	Jul	196.444	2.917	170	461.909	41.586	125.745	14.299	0	18.505	6.874	4.818	6.367	275.821	603.811	
	Ago	203.334	2.800	127	483.542	42.273	124.228	14.044	0	18.548	6.457	4.948	6.161	283.275	623.188	
	Sep	196.115	3.067	133	445.406	46.450	120.610	15.965	0	17.661	6.644	5.015	5.680	281.340	581.407	
	Oct	196.550	4.733	584	475.283	43.507	132.814	17.904	0	17.728	7.201	4.409	6.079	280.680	626.110	
	Nov	194.542	3.399	200	491.406	45.970	126.819	15.534	0	19.145	6.780	5.330	5.946	280.720	634.349	
	Dic	167.873	2.361	28	478.001	33.895	107.667	8.517	0	15.561	6.273	5.567	5.742	231.442	600.044	
2013	Ene	168.630	2.687	137	406.604	43.575	121.963	12.511	0	19.524	7.342	5.221	5.353	249.598	543.949	

Fuente: Empresas productoras de cemento gris. Cálculos DANE.

¹ El canal de distribución "otros" incluye los despachos a gobierno, donaciones, consumo interno y ventas a empleados.^p Cifra provisional

Fecha de publicación: 27 de febrero 2013



A5. Despachos nacionales de cemento gris por tipo de empaque

2009 (abril) - 2013 (enero)^p

Año	Mes	Tipo de Empaque Toneladas		Total	Variación anual (%)			Variación año corrido (%)			Variación doce meses (%)		
		Granel	Empacado		Granel	Empacado	Total	Granel	Empacado	Total	Granel	Empacado	Total
2009	Abr	168.424	510.237	678.661	(-)	(-)	(-)	(-)	(-)	(-)	(-)	(-)	(-)
	May	175.741	520.013	695.755	(-)	(-)	(-)	(-)	(-)	(-)	(-)	(-)	(-)
	Jun	165.755	469.644	635.399	(-)	(-)	(-)	(-)	(-)	(-)	(-)	(-)	(-)
	Jul	189.456	552.507	741.964	(-)	(-)	(-)	(-)	(-)	(-)	(-)	(-)	(-)
	Ago	175.691	524.709	700.400	(-)	(-)	(-)	(-)	(-)	(-)	(-)	(-)	(-)
	Sep	197.082	528.105	725.188	(-)	(-)	(-)	(-)	(-)	(-)	(-)	(-)	(-)
	Oct	189.930	541.529	731.459	(-)	(-)	(-)	(-)	(-)	(-)	(-)	(-)	(-)
	Nov	177.752	538.924	716.676	(-)	(-)	(-)	(-)	(-)	(-)	(-)	(-)	(-)
	Dic	172.774	528.671	701.445	(-)	(-)	(-)	*	(-)	(-)	(-)	(-)	(-)
2010	Ene	163.156	498.541	661.697	(-)	(-)	(-)	(-)	(-)	(-)	(-)	(-)	(-)
	Feb	179.647	531.962	711.608	(-)	(-)	(-)	(-)	(-)	(-)	(-)	(-)	(-)
	Mar	193.241	568.276	761.517	(-)	(-)	(-)	(-)	(-)	(-)	(-)	(-)	(-)
	Abr	175.610	510.455	686.065	4,3	0,0	1,1	(-)	(-)	(-)	(-)	(-)	(-)
	May	187.779	567.840	755.619	6,8	9,2	8,6	(-)	(-)	(-)	(-)	(-)	(-)
	Jun	192.691	516.231	708.922	16,3	9,9	11,6	(-)	(-)	(-)	(-)	(-)	(-)
	Jul	201.458	552.609	754.068	6,3	0,0	1,6	(-)	(-)	(-)	(-)	(-)	(-)
	Ago	204.749	545.171	749.921	16,5	3,9	7,1	(-)	(-)	(-)	(-)	(-)	(-)
	Sep	211.986	565.493	777.479	7,6	7,1	7,2	(-)	(-)	(-)	(-)	(-)	(-)
	Oct	219.637	575.498	795.136	15,6	6,3	8,7	(-)	(-)	(-)	(-)	(-)	(-)
	Nov	211.334	587.797	799.131	18,9	9,1	11,5	(-)	(-)	(-)	(-)	(-)	(-)
	Dic	186.748	573.472	760.220	8,1	8,5	8,4	(-)	(-)	(-)	(-)	(-)	(-)
2011	Ene	198.723	538.179	736.902	21,8	8,0	11,4	21,8	8,0	11,4	(-)	(-)	(-)
	Feb	209.737	516.682	726.419	16,7	-2,9	2,1	19,2	2,4	6,6	(-)	(-)	(-)
	Mar	244.616	670.071	914.688	26,6	17,9	20,1	21,8	7,9	11,4	13,8	6,4	8,3
	Abr	215.303	561.524	776.826	22,6	10,0	13,2	22,0	8,4	11,8	15,3	7,2	9,3
	May	244.407	625.771	870.178	30,2	10,2	15,2	23,7	8,8	12,5	17,2	7,3	9,9
	Jun	234.228	552.280	786.508	21,6	7,0	10,9	23,3	8,5	12,3	17,7	7,1	9,8
	Jul	246.252	605.476	851.729	22,2	9,6	13,0	23,2	8,7	12,4	19,1	8,0	10,8
	Ago	266.801	649.749	916.551	30,3	19,2	22,2	24,1	10,0	13,7	20,3	9,2	12,1
	Sep	264.337	653.712	918.049	24,7	15,6	18,1	24,2	10,6	14,2	21,8	10,0	13,0
	Oct	248.395	639.314	887.709	13,1	11,1	11,6	22,9	10,7	13,9	21,5	10,4	13,3
	Nov	240.372	645.458	885.830	13,7	9,8	10,8	22,0	10,6	13,6	21,0	10,4	13,2
	Dic	225.684	658.171	883.854	20,8	14,8	16,3	21,9	11,0	13,8	21,9	11,0	13,8
2012	Ene	229.869	593.415	823.284	15,7	10,3	11,7	15,7	10,3	11,7	21,4	11,1	13,8
	Feb	256.367	590.248	846.615	22,2	14,2	16,5	19,0	12,2	14,1	21,8	12,5	15,0
	Mar	284.100	666.353	950.453	16,1	-0,6	3,9	18,0	7,3	10,2	20,9	10,7	13,5
	Abr	241.294	548.248	789.542	12,1	-2,4	1,6	16,5	4,9	8,1	20,0	9,7	12,5
	May	285.787	618.903	904.691	16,9	-1,1	4,0	16,6	3,6	7,2	19,0	8,7	11,5
	Jun	273.137	606.082	879.220	16,6	9,7	11,8	16,6	4,6	7,9	18,6	8,9	11,5
	Jul	275.821	603.811	879.633	12,0	-0,3	3,3	15,9	3,9	7,2	17,7	8,0	10,7
	Ago	283.275	623.188	906.463	6,2	-4,1	-1,1	14,5	2,8	6,1	15,6	6,1	8,7
	Sep	281.340	581.407	862.747	6,4	-11,1	-6,0	13,5	1,1	4,6	14,0	3,7	6,6
	Oct	280.680	626.110	906.791	13,0	-2,1	2,1	13,4	0,7	4,3	14,0	2,6	5,8
	Nov	280.720	634.349	915.070	16,8	-1,7	3,3	13,7	0,5	4,2	14,2	1,6	5,2
	Dic	231.442	600.044	831.485	2,6	-8,8	-5,9	12,9	-0,3	3,4	12,9	-0,3	3,4
2013	Ene	249.598	543.949	793.547	8,6	-8,3	-3,6	8,6	-8,3	-3,6	12,3	-1,7	2,2

Fuente: Empresas productoras de cemento gris. Cálculos DANE.

(-) Sin información

p Cifra provisional

Fecha de publicación: 27 de febrero 2013

A6. Despachos nacionales de cemento empaquetado por departamentos
2011 - 2013 (enero¹)

Año	Mes	DEPARTAMENTO																												
		Total	Antioquia	Arauca	Atlántico	Bogotá ¹	Bolívar	Boyacá	Caldas	Caquetá	Casarene	Cauca	Cesar	Córdoba	Cundinamarca	Guajira	Hulla	Magdalena	Mala	Norte de Santander	Nariño	Putumayo	Quindo	Risaralda	Santander	Sucre	Tolima	Valle del Cauca	Otros ²	
2011	Ene	538.170	76.226	3.267	26.726	57.208	25.650	20.307	12.044	4.724	11.927	12.311	18.688	16.511	33.081	9.329	22.520	10.924	23.223	12.586	14.524	2.857	3.851	12.054	31.249	7.388	16.245	46.763	3.238	
	Feb	516.882	60.517	3.793	27.325	54.244	24.679	19.003	11.624	4.252	11.129	10.168	16.658	16.125	32.197	8.448	15.947	11.933	23.740	13.125	8.297	2.177	6.853	11.757	23.943	8.467	16.666	43.259	2.552	
	Mar	670.071	99.869	5.339	31.554	65.766	23.862	25.713	15.021	5.314	21.070	13.384	22.619	22.250	40.812	10.447	20.522	14.474	31.517	18.693	14.025	4.154	7.012	14.778	36.911	10.071	21.797	60.111	4.265	
	Abr	561.524	83.613	5.146	28.193	58.119	25.420	21.069	12.079	4.403	14.947	11.529	18.355	19.972	33.945	9.337	15.207	12.486	29.205	13.228	12.504	3.262	5.463	11.916	31.653	7.643	17.421	51.469	4.463	
	May	625.771	97.294	3.973	32.381	64.087	26.972	21.760	15.014	4.622	13.866	13.719	19.039	20.972	36.129	11.693	18.403	15.404	27.766	17.538	13.594	3.872	6.612	15.665	31.027	9.588	20.162	60.151	4.253	
	Jun	552.280	88.795	3.308	25.941	55.065	22.363	21.507	13.468	3.870	12.660	13.719	21.633	17.064	33.810	8.450	14.867	12.141	24.804	11.470	11.997	3.851	5.333	11.505	34.986	9.638	18.078	48.437	3.978	
	Jul	605.476	92.529	2.704	28.553	64.456	23.859	23.524	14.599	4.300	13.871	11.635	19.088	19.117	33.910	9.398	17.501	13.688	29.335	14.256	13.274	4.354	6.070	13.618	32.296	10.053	21.748	57.755	5.677	
	Ago	649.749	101.238	3.329	29.060	71.782	27.045	25.014	16.360	5.412	16.960	12.628	22.544	19.561	39.378	9.112	20.600	14.306	28.850	14.004	15.327	4.168	5.879	12.337	35.480	10.808	23.461	58.136	6.683	
	Sep	653.712	100.431	3.394	28.896	68.649	26.897	24.532	16.705	4.810	13.988	14.121	24.872	20.064	43.737	9.039	21.947	13.188	28.340	13.463	16.474	3.878	6.233	11.578	38.626	9.995	24.338	58.925	6.603	
	Oct	639.314	100.738	3.629	25.471	64.328	25.852	24.396	14.735	5.221	16.907	14.711	20.765	24.243	38.073	10.032	19.172	13.403	29.287	15.745	18.256	3.876	6.043	12.436	35.142	9.447	21.041	59.805	6.650	
	Nov	645.658	103.332	4.467	25.084	62.472	23.325	23.970	15.994	5.367	15.651	13.775	20.956	20.390	44.527	10.915	20.700	11.723	31.193	19.897	16.222	3.751	6.122	11.805	36.862	10.851	22.952	56.385	6.776	
	Dic	638.171	102.769	5.773	27.048	61.135	24.795	24.539	16.226	6.072	16.545	14.539	21.156	20.288	37.440	12.695	22.105	11.060	27.654	17.149	22.709	5.048	6.763	14.917	34.394	13.798	23.337	58.802	7.215	
2012	Ene	533.415	88.827	4.415	26.509	59.937	25.043	20.824	13.443	6.350	15.145	12.529	21.453	18.371	41.244	11.136	22.105	11.600	30.641	17.163	11.396	4.153	6.440	10.041	35.730	12.234	18.069	45.078	4.429	
	Feb	590.248	93.096	5.091	24.400	55.817	26.617	20.532	14.112	3.940	15.962	13.021	20.720	18.160	44.284	11.869	15.408	12.925	27.251	15.202	12.983	2.944	5.794	10.954	35.932	11.900	16.825	49.251	5.267	
	Mar	666.933	98.675	5.658	30.135	61.141	31.823	24.185	14.339	4.907	20.625	13.965	24.171	21.405	50.735	12.555	19.654	16.332	35.111	18.445	14.132	3.488	7.088	11.902	38.172	12.132	20.317	54.577	6.318	
	Abr	548.348	82.844	3.229	25.983	52.745	27.098	19.338	12.337	4.575	14.299	12.078	17.928	15.757	41.906	9.533	15.659	13.511	24.070	16.906	10.671	3.114	6.019	10.729	30.494	10.294	15.911	48.640	3.974	
	May	618.903	92.347	3.678	26.905	62.263	27.765	23.114	12.728	5.468	14.157	12.609	20.744	18.897	49.736	13.577	15.079	13.482	27.877	19.400	13.941	3.688	7.071	10.671	36.989	9.490	20.340	52.218	8.520	
	Jun	606.882	93.672	3.016	24.896	57.169	26.337	25.388	14.017	5.424	15.720	13.103	19.973	17.833	43.822	12.653	15.666	13.619	26.919	19.018	13.381	3.288	5.682	11.760	33.663	8.794	18.683	53.329	5.736	
	Jul	600.811	91.567	2.665	26.194	61.290	23.483	22.025	13.942	5.545	11.664	14.156	16.163	19.604	45.123	10.626	17.161	12.947	26.902	16.459	12.366	2.682	5.300	10.289	36.587	7.664	19.461	55.132	5.884	
	Ago	623.168	93.020	2.620	26.729	66.224	26.736	20.939	13.753	6.109	13.627	13.069	16.043	22.570	42.628	9.212	16.309	13.910	26.931	17.366	14.365	3.255	3.744	6.294	10.662	35.024	5.975	19.922	52.867	5.918
	Sep	581.407	89.970	2.448	28.130	55.911	25.177	22.118	11.641	5.061	13.266	13.662	14.192	17.278	26.752	47.131	10.966	18.703	14.616	15.831	12.941	3.705	6.130	12.657	36.778	6.357	21.729	44.754	17.516	
	Oct	626.110	94.591	2.248	28.256	62.245	26.414	22.221	12.522	6.300	13.862	14.192	17.278	18.854	27.612	48.449	11.439	17.534	14.564	17.426	12.807	3.476	6.288	12.678	36.532	6.386	22.210	57.434	6.116	
	Nov	634.349	92.913	2.371	30.049	61.678	25.495	23.273	13.718	6.403	14.563	14.526	18.854	21.187	40.786	11.249	19.267	14.871	27.654	20.461	10.465	3.654	5.743	11.014	33.231	6.968	20.011	54.048	7.291	
	Dic	600.044	85.090	2.853	31.826	55.741	27.172	20.483	13.407	5.692	13.471	12.885	15.914	29.187	40.786	11.249	19.267	14.871	27.654	20.461	10.465	3.654	5.743	11.014	33.231	6.968	20.011	54.048	7.291	
2013	Ene	543.949	82.878	2.883	31.315	49.882	25.163	18.736	12.645	5.707	13.814	13.888	16.222	24.730	39.010	8.748	15.247	11.724	25.621	12.889	7.935	3.192	5.338	9.880	32.442	5.227	17.436	45.088	6.486	

Fuente: Empresas productoras de cemento gris, Cálculos DANE.
¹ Bogotá incluye los despachos a Finza, Soacha, Mosquera y Chia.
² En otros se encuentran agrupados los departamentos de Chocó, Guaviare, Vaupés, Amacuzas, Vichada y San Andrés y Cifra provisional.
 Fecha de publicación: 27 de febrero 2013

NOTA: La diferencia en la suma de las variables, obedece al sistema de aproximación en el nivel de dígitos trabajados

A6. Despachos nacionales de cemento a granel por departamentos
2011 - 2013 (en toneladas)

Año	Mes	DEPARTAMENTO																			Otros ²								
		Total	Antioquia	Arauca	Atlántico	Bogotá ¹	Bolívar	Boyacá	Caldas	Caquetá	Casare	Cauca	Cesar	Córdoba	Cundinamarca	Guajira	Hulla	Magdalena	Mesa	Norte de Santander		Nariño	Putumayo	Quindío	Risaralda	Santander	Sucre	Tolima	Valle del Cauca
2011	Ene	198723	17981	0	13271	74380	10747	3111	10306	0	712	2163	974	873	7000	101	1458	3891	3248	1060	1047	1002	733	1148	19342	343	4399	17861	1782
	Feb	209737	21023	0	14717	80324	12556	4282	8248	0	538	2313	1114	935	8408	166	1391	4272	2711	1526	967	640	766	2149	16055	376	3272	18366	2024
	Mar	246416	24382	0	16966	90501	16597	5467	11687	0	506	2768	1156	1203	10563	218	1778	4807	3161	1798	1024	1848	977	3308	19321	383	4483	18049	2016
	Abr	245303	20228	0	17347	80381	15102	4642	7280	0	187	2655	1453	1051	9186	402	2213	3682	2684	1559	990	1600	761	3321	16119	423	3600	16179	2079
	May	244407	26122	0	16671	98489	15330	4768	6735	0	329	3270	1174	1163	10245	381	3169	4177	4327	1600	1031	1105	1157	3420	17122	484	4844	19138	1666
	Jun	234228	24310	0	13246	92841	12542	3792	10802	0	722	3586	1141	945	9767	390	3379	3755	4286	1408	1251	1706	1484	3605	15827	423	4297	16476	2379
	Jul	246252	24976	0	14331	95209	12661	4873	12563	0	854	3222	1515	961	11787	737	4047	3328	3722	1516	1740	1787	1429	3682	17753	454	4032	17689	1384
	Ago	266801	27604	0	15356	98556	9684	6163	10422	0	1227	3191	1598	1300	12486	828	3938	3842	4449	1832	2736	2478	1898	3492	26787	591	4873	18746	1881
	Sep	264337	26776	0	14077	98782	8780	5817	9391	0	1592	3005	1808	1051	16092	660	4608	3369	4751	1532	3542	2007	1982	3491	26339	794	5125	19488	1888
	Oct	246395	26323	0	15036	90692	7713	4980	7988	0	1488	3082	1864	1321	16359	697	5481	4311	4346	1931	2568	1406	1978	3353	18887	1226	5152	18301	1292
	Nov	240372	27412	0	12686	75753	7346	5347	8351	0	1188	3005	1747	1649	23331	735	4611	4540	4454	1423	1381	1405	2412	4330	21107	702	4226	17898	1072
	Dic	225584	24322	0	12871	76915	7217	4786	9579	33	1767	2169	2177	1384	14716	460	5270	5469	4777	1422	1360	1475	2237	4206	20788	619	2817	15629	797
2012	Ene	229369	26076	0	13332	76385	3797	10079	0	1441	2082	2889	1794	15220	700	4649	4445	4900	1375	1183	1474	2128	4500	20946	274	3356	16072	902	
	Feb	256367	27875	0	13194	81273	9634	5182	9361	0	2067	2784	3544	2800	23867	630	6475	6107	3302	1613	1288	2284	1947	3860	23097	571	3897	17717	1016
	Mar	284100	32670	0	19694	88236	10212	5836	11488	0	2535	3578	5360	2575	25034	431	4920	6234	4152	1989	2125	1843	1929	3752	28767	592	3741	17475	862
	Abr	241294	28168	0	16297	72169	9281	4718	8367	0	2082	3273	4530	2094	21123	239	3591	6406	4702	1680	2276	1869	1896	3386	22262	478	4074	15012	1370
	May	265787	30508	0	18643	87315	9688	5335	8365	0	1851	4566	3823	3150	28656	242	5438	5451	5586	2376	2542	1812	2462	3477	26855	627	6429	19297	774
	Jun	273137	28979	0	18637	77981	15601	5797	8365	0	988	4520	3905	3573	27599	176	5274	4887	4458	1934	1688	1905	2449	2819	25621	489	5964	18150	1156
	Jul	276821	31017	0	16591	76328	14556	5126	9120	60	1625	4819	3759	2820	30578	164	4459	5450	5391	2190	1974	1683	2436	2647	28751	623	6763	16709	1123
	Ago	282375	31183	0	16810	77040	15735	5314	8280	100	1294	4438	2948	2888	32584	273	4845	4889	5119	1907	2159	1810	2532	2886	29399	543	7022	17365	841
	Sep	281340	32364	0	16329	73352	16914	5224	9080	0	1383	4251	4164	2866	31442	213	7090	4246	5245	2532	2360	1776	2529	2687	27755	827	6173	18382	1106
	Oct	260690	32464	0	17288	70313	15767	5158	10199	0	1790	4717	2990	3084	30594	941	6014	4188	6326	3456	2410	1139	2322	2601	28432	643	6223	21133	1048
	Nov	280720	28265	0	16046	72988	13387	5540	10537	0	1982	4385	2996	3701	33413	701	7592	4058	5389	3142	2609	1505	1912	3307	28220	679	6519	16716	803
	Dic	231442	23325	0	14729	57885	14869	4838	7148	0	1922	3704	2361	2882	25989	1122	4949	3759	5301	2485	2437	1415	1561	2616	24814	639	5820	13683	480
2013	Ene	248598	23477	0	17702	58789	16324	4733	7773	0	1817	4803	2622	2814	32082	1247	5353	4675	5183	2078	1541	830	2088	2863	25718	500	7081	16086	978

NOTA: La diferencia en la suma de las variables, obedece al sistema de aproximación en el nivel de dígitos trabajados



A7. Despachos nacionales de cemento gris por departamentos según canal de distribución

2011 - 2013 (enero) ^P		Toneladas							
Departamento	Año	Mes	Concreteras	Comercialización	Constructores y contratistas	Otros ¹	Total		
Antioquia	2011	Ene	12.139	57.136	21.809	3.123	94.207		
		Feb	15.274	61.513	21.599	3.154	101.540		
		Mar	17.768	75.080	27.111	4.292	124.251		
		Abr	14.733	62.887	22.641	3.579	103.841		
		May	19.026	70.238	29.080	5.072	123.416		
	Atlántico	2011	Jun	17.749	62.597	28.083	4.676	113.105	
			Jul	18.013	66.473	28.153	4.865	117.505	
			Ago	18.211	71.792	33.166	5.671	128.840	
			Sep	18.809	69.882	32.848	5.669	127.208	
			Oct	19.020	70.079	32.684	5.579	127.362	
		Bogotá ²	2011	Nov	19.891	71.335	33.823	5.695	130.744
				Dic	17.189	75.035	30.119	5.348	127.691
				Ene	18.234	61.796	29.913	4.960	114.903
Feb				18.645	62.911	33.325	6.080	120.961	
Mar				20.832	68.467	36.607	5.640	131.545	
Bolívar			2011	Abr	17.091	58.193	30.641	4.987	110.912
				May	18.589	62.798	36.068	5.400	122.854
				Jun	17.815	65.749	33.740	5.348	122.652
	Jul			18.983	60.504	36.953	6.534	122.974	
	Ago			19.127	61.710	37.241	6.128	124.203	
	Caldas		2011	Sep	20.557	60.010	36.014	6.132	122.323
				Oct	19.920	62.340	38.003	6.792	127.055
				Nov	17.153	61.613	35.828	6.584	121.178
		Dic		15.648	60.021	27.885	5.461	109.015	
		Ene		14.586	53.619	32.260	5.890	106.355	
		Cauca	2011	Feb	9.753	17.890	6.928	4.426	38.997
				Mar	12.007	19.037	7.627	3.373	42.043
				Abr	14.013	22.570	8.150	3.787	48.520
May				14.725	20.328	8.092	3.394	46.540	
Jun				13.425	21.253	9.936	4.639	49.252	
Cesar			2011	Jul	10.565	16.311	8.979	3.232	39.087
				Ago	11.909	18.762	9.165	3.047	42.884
				Sep	12.291	19.197	9.021	3.906	44.416
	Oct			11.339	19.650	8.341	3.644	42.973	
	Nov			12.214	18.547	6.162	3.584	40.507	
	Chocó		2011	Dic	9.634	17.864	6.414	3.827	37.739
				Ene	10.783	20.360	5.936	2.840	39.919
				Feb	11.183	17.698	7.444	4.117	40.441
		Mar		10.051	16.493	7.154	3.886	37.584	
		Abr		15.234	20.324	9.433	4.748	49.739	
		Córdoba	2011	May	14.279	17.646	8.220	3.905	42.250
				Jun	14.298	17.611	8.457	5.182	45.548
				Jul	14.239	16.592	7.683	4.929	43.443
Ago				12.341	19.032	8.928	4.474	44.776	
Sep				14.078	19.118	9.291	5.052	47.538	
Guaviare			2011	Oct	12.453	17.953	9.729	4.824	44.959
				Nov	12.386	18.583	9.939	5.636	46.544
				Dic	13.337	19.718	9.652	5.388	48.096
	Ene			12.459	20.167	10.606	3.324	46.556	
	Feb			13.354	17.930	12.437	5.295	49.016	
	Huila		2011	Mar	58.242	45.462	17.845	10.140	131.688
				Abr	64.385	42.904	18.354	9.425	135.068
				May	71.372	53.246	19.606	12.043	156.267
		Jun		65.629	47.261	16.653	9.557	139.100	
		Jul		75.291	50.620	19.880	11.786	157.576	
		Magdalena	2011	Ago	76.985	42.486	16.840	11.396	147.706
				Sep	80.867	50.701	18.551	9.546	159.665
				Oct	82.306	55.585	22.146	11.302	171.338
Nov				79.648	49.459	26.329	9.995	165.431	
Dic				74.564	48.178	21.657	10.530	154.928	
Meta			2011	Ene	66.277	46.790	20.437	6.541	140.046
				Feb	66.361	46.086	16.731	8.873	138.051
				Mar	63.001	45.370	16.209	10.792	135.372
	Abr			71.898	38.377	19.048	7.767	137.090	
	May			75.995	43.617	19.278	8.487	147.377	
	Nariño		2011	Jun	63.107	37.554	17.021	7.092	124.773
				Jul	76.512	42.819	22.457	7.790	149.578
				Ago	68.085	39.357	20.436	7.252	135.130
		Sep		65.773	43.418	20.037	7.390	136.618	
		Oct		67.950	46.473	20.608	7.232	142.264	
		Quindío	2011	Nov	64.926	38.187	19.324	6.825	129.263
				Dic	62.011	43.459	20.470	6.818	132.758
				Ene	62.756	43.838	21.233	7.048	134.876
Feb				50.044	41.975	15.531	6.076	113.626	
Mar				49.037	34.194	18.969	6.281	108.481	
Risaralda			2011	Abr	10.751	22.243	3.009	404	36.407
				May	12.505	20.067	4.121	491	37.185
				Jun	16.587	24.560	4.578	743	46.469
	Jul			15.102	20.634	3.849	937	40.523	
	Ago			15.300	22.540	3.176	1.286	42.302	
	Santander		2011	Sep	12.577	18.174	3.065	1.090	34.905
				Oct	12.766	19.786	2.845	1.134	36.530
				Nov	9.874	21.966	4.119	750	36.710
		Dic		8.780	21.527	4.584	786	35.677	
		Ene		7.713	21.452	3.684	716	33.565	
		Tolima	2011	Feb	7.424	18.757	3.758	732	30.671
				Mar	7.332	20.220	3.434	1.016	32.002
				Abr	10.476	19.263	4.393	1.010	35.142
May				10.094	19.175	6.142	1.040	36.451	
Jun				10.491	22.736	7.613	1.195	42.035	
Valle del Cauca			2011	Jul	9.578	18.992	6.891	918	36.379
				Ago	9.698	19.698	7.249	788	37.434
				Sep	15.671	19.859	7.403	1.005	43.938
	Oct			14.695	20.692	7.749	904	44.039	
	Nov			15.945	19.996	5.739	790	42.471	
	Zulia		2011	Dic	16.719	18.993	5.462	617	41.791
				Ene	15.942	19.982	5.700	558	42.182
				Feb	14.267	20.766	4.092	357	39.492
		Mar		15.144	22.084	4.323	590	42.142	
		Abr		17.177	19.818	4.373	720	42.087	

Fuente: Empresas productoras de cemento gris. Cálculos DANE.

¹ En el canal de distribución "otros" se incluyen los despachos a los canales de distribución gobierno, fibrocemento, prefabricados y otros.² Bogotá incluye los despachos a Funza, Soacha, Mosquera y Chía.^P Cifra provisional

A7. Despachos nacionales de cemento gris por departamentos según canal de distribución. Continuación...

2011 - 2013 (enero) ^P		Toneladas							
Departamento	Año	Mes	Concreteras	Comercialización	Constructores y contratistas	Otros ¹	Total		
Huila	2011	Ene	295	15.631	3.085	4.976	23.987		
		Feb	552	13.222	2.442	1.123	17.338		
		Mar	811	17.970	2.962	717	22.460		
		Abr	489	13.170	3.222	538	17.420		
		May	1.026	15.989	4.333	664	22.011		
	Magdalena	2011	Jun	642	12.647	4.190	788	18.266	
			Jul	803	15.322	4.704	718	21.548	
			Ago	733	17.409	5.543	853	24.538	
			Sep	2.462	17.790	5.429	874	26.555	
			Oct	1.972	15.107	6.140	1.445	24.663	
		Meta	2011	Nov	1.235	15.769	6.275	2.032	25.311
				Dic	995	16.010	6.191	2.624	25.820
				Ene	1.015	19.352	5.458	930	26.754
Feb				1.592	12.493	6.889	908	21.882	
Mar				1.236	16.562	6.072	705	24.574	
Nariño			2011	Abr	919	13.425	4.141	765	19.251
				May	1.241	12.818	4.475	1.084	19.618
				Jun	1.283	13.021	5.696	930	20.931
	Jul			1.221	14.443	4.869	1.086	21.619	
	Ago			1.155	16.690	5.469	1.272	24.585	
	Quindío		2011	Sep	3.002	13.696	5.298	1.404	23.399
				Oct	2.365	15.302	5.543	1.507	24.717
				Nov	2.023	14.679	7.154	1.330	25.186
		Dic		1.580	16.448	4.945	1.244	24.216	
		Ene		1.710	12.406	5.341	1.143	20.600	
		Risaralda	2011	Feb	3.624	9.222	1.444	325	14.615
				Mar	4.129	10.235	1.530	281	16.175
				Abr	4.386	11.836	2.168	692	19.082
May				3.394	10.377	1.739	668	16.178	
Jun				4.319	12.674	2.128	461	19.581	
Santander			2011	Jul	3.488	9.986	1.718	704	15.896
				Ago	3.176	11.358	1.910	573	17.016
				Sep	3.761	11.780	2.108	498	18.148
	Oct			2.932	10.930	2.141	554	16.557	
	Nov			3.535	11.546	2.277	356	17.714	
	Tolima		2011	Dic	4.088	9.820	2.200	155	16.263
				Ene	4.602	11.300	2.867	312	19.081
				Feb	3.737	9.164	2.182	423	15.505
		Mar		4.685	10.827	3.022	499	19.032	
		Abr		5.891	13.873	2.535	327	22.626	
		Valle del Cauca	2011	May	5.336	11.497	2.724	360	19.917
				Jun	4.396	11.203	2.887	447	18.933
				Jul	3.022	11.447	3.381	456	18.306
Ago				3.684	11.045	3.440	227	18.396	
Sep				3.488	11.722	3.221	298	18.779	
Zulia			2011	Oct	3.617	11.674	2.548	280	18.069
				Nov	4.166	11.726	2.765	348	19.004
				Dic	4.174	12.298	1.876	275	18.622
	Ene			3.394	12.142	2.308	606	18.450	
	Feb			4.471	9.025	2.416	487	16.399	
	Córdoba		2011	Mar	923	19.561	4.556	1.432	26.471
				Abr	1.155	20.581	4.268	446	26.450
				May	1.375	27.859	4.594	849	34.678
		Jun		1.234	24.383	4.620	432	30.869	
		Jul		1.786	23.621	5.104	1.583	32.093	
		Cesar	2011	Ago	1.382	20.950	4.512	2.245	29.090
				Sep	1.498	26.136	3.937	1.486	33.057
				Oct	2.496	25.126	4.088	1.590	33.300
Nov				2.025	23.980	5.225	1.862	33.091	
Dic				2.559	24.872	4.605	1.597	33.633	
Magdalena			2011	Ene	1.865	27.372	4.703	1.687	35.627
				Feb	1.908	23.207	4.346	2.370	31.831
				Mar	2.081	25.023	6.216	2.222	35.541
	Abr			1.920	22.016	5.505	1.712	31.153	
	May			1.939	24.030	5.511	1.903	33.381	
	Nariño		2011	Jun	2.631	19.712	4.397	2.031	28.772
				Jul	2.641	21.088	6.781	2.752	33.263
				Ago	2.550	22.279	6.583	1.965	33.377
		Sep		2.982	20.840	5.609	2.362	31.793	
		Oct		2.746	20.775	6.014	2.514	32.049	
		Córdoba	2011	Nov	2.135	2			

A7. Despachos nacionales de cemento gris por departamentos según canal de distribución

2011 - 2013 (enero) ⁹		Toneladas					
Departamento	Año	Mes	Concreteras	Comercialización	Constructores y contratistas	Otros ¹	Total
Boyacá	2011	Ene	2.373	18.622	1.133	1.290	23.418
		Feb	3.098	17.428	1.421	1.349	23.294
		Mar	3.189	23.606	3.309	1.875	31.979
		Abr	2.795	18.076	3.170	1.690	25.731
		May	2.696	19.592	2.256	1.993	26.528
		Jun	2.169	19.228	1.985	1.878	25.259
		Jul	3.242	20.466	2.941	1.749	28.397
		Ago	3.173	21.850	3.934	2.220	31.177
		Sep	3.541	21.273	3.623	1.912	30.349
		Oct	3.222	21.227	3.067	1.843	29.359
		Nov	3.463	20.770	3.106	1.978	29.317
		Dic	3.010	20.748	3.101	2.446	29.305
	2012	Ene	2.140	16.718	3.611	2.151	24.621
		Feb	2.933	16.339	4.268	2.175	25.714
		Mar	3.655	18.882	5.311	2.174	30.021
		Abr	2.991	14.606	3.727	1.731	23.056
		May	3.425	18.489	4.067	1.869	28.449
		Jun	3.797	20.538	4.569	2.271	31.145
		Jul	3.185	17.667	4.041	2.260	27.152
		Ago	3.313	17.387	3.456	2.097	26.254
		Sep	2.978	18.078	3.725	2.561	27.342
		Oct	3.104	18.260	3.848	2.166	27.379
		Nov	3.261	19.306	4.046	2.198	28.812
		Dic	3.291	17.531	2.498	2.001	25.322
		2013	Ene	2.218	15.628	3.630	1.995
2011	Ene		442	10.949	1.834	9.574	22.800
	Feb		451	10.166	1.559	7.697	19.873
	Mar		797	13.014	2.368	10.529	26.708
	Abr		479	10.035	2.207	6.618	19.339
	May		700	12.059	3.078	5.913	21.749
	Jun		1.467	10.817	2.980	9.024	24.288
	Jul		2.146	11.542	3.821	10.053	27.562
	Ago		1.630	12.458	4.161	8.532	26.782
	Sep		1.660	12.688	4.408	7.340	26.096
	Oct		1.009	10.639	4.393	6.662	22.703
	Nov		1.377	11.184	5.049	6.736	24.345
	Dic		1.056	12.511	3.661	8.478	25.707
2012	Ene	745	9.972	3.576	9.329	23.622	
	Feb	770	9.772	4.179	9.352	24.073	
	Mar	786	10.057	4.181	10.813	25.837	
	Abr	644	9.134	3.230	7.995	21.003	
	May	754	9.155	3.501	9.151	22.561	
	Jun	1.056	9.445	4.467	7.414	22.381	
	Jul	855	9.704	3.747	8.355	22.662	
	Ago	881	10.371	3.263	7.519	22.034	
	Sep	773	8.315	3.201	8.432	20.721	
	Oct	672	9.551	2.806	9.691	22.720	
	Nov	714	11.041	2.598	9.903	24.255	
	Dic	741	10.656	2.673	6.484	20.555	
	2013	Ene	522	9.359	3.225	7.313	20.418
2011		Ene	546	10.967	980	156	12.649
		Feb	538	10.358	736	35	11.668
		Mar	405	19.563	1.513	34	21.515
		Abr	187	13.639	1.190	18	15.034
		May	191	13.002	802	190	14.185
		Jun	345	11.170	1.472	395	13.382
		Jul	374	12.446	1.407	499	14.725
		Ago	759	14.988	2.034	406	18.187
		Sep	680	11.869	2.072	959	15.579
		Oct	709	15.285	1.511	892	18.397
		Nov	622	13.713	1.691	818	16.844
		Dic	1.173	15.643	2.233	1.263	20.312
2012	Ene	840	12.317	2.473	955	16.586	
	Feb	643	12.663	2.870	1.854	18.029	
	Mar	1.029	17.777	3.145	1.209	23.160	
	Abr	1.293	12.903	3.316	879	16.391	
	May	1.438	12.867	1.026	677	16.008	
	Jun	465	13.899	1.909	416	16.689	
	Jul	379	10.730	1.732	638	13.479	
	Ago	715	12.394	1.134	378	14.621	
	Sep	866	12.108	1.611	635	15.219	
	Oct	904	12.870	1.422	447	15.642	
	Nov	1.393	13.512	1.400	239	16.545	
	Dic	1.117	12.442	1.286	549	15.393	
	2013	Ene	580	12.265	2.200	586	15.631
2011		Ene	1.454	11.507	1.503	30	14.494
		Feb	1.230	9.486	1.732	34	12.481
		Mar	1.503	12.426	2.194	29	16.152
		Abr	1.417	10.788	1.945	34	14.184
		May	2.152	12.191	2.220	30	16.597
		Jun	2.564	12.207	2.515	30	17.315
		Jul	2.172	9.921	2.700	64	14.856
		Ago	1.996	11.542	2.547	34	16.119
		Sep	1.481	12.750	2.832	64	17.126
		Oct	1.741	12.671	3.187	205	17.803
		Nov	1.866	11.280	2.963	172	16.280
		Dic	1.187	12.954	2.327	239	16.707
2012	Ene	1.342	9.930	2.982	336	14.590	
	Feb	1.745	10.718	3.334	9	15.805	
	Mar	1.835	11.340	4.019	348	17.542	
	Abr	1.350	10.641	3.264	96	15.351	
	May	2.175	11.066	3.875	49	17.165	
	Jun	2.336	11.738	3.494	55	17.623	
	Jul	3.043	12.795	3.050	89	18.977	
	Ago	2.650	12.544	3.119	44	18.358	
	Sep	2.587	11.496	3.119	85	17.287	
	Oct	3.056	12.034	3.644	175	18.909	
	Nov	3.655	12.662	2.923	221	19.461	
	Dic	2.431	11.528	2.514	96	16.568	
	2013	Ene	3.216	11.986	3.271	18	18.491

Fuente: Empresas productoras de cemento gris. Cálculos DANE.

¹ En el canal de distribución "otros" se incluyen los despachos a los canales de distribución gobierno, fibrocemento, prefabricados y otros.⁹ Cifra provisional

A7. Despachos nacionales de cemento gris por departamentos según canal de distribución. Continuación...

2011 - 2013 (enero) ⁹		Toneladas					
Departamento	Año	Mes	Concreteras	Comercialización	Constructores y contratistas	Otros ¹	Total
Nariño	2011	Ene	385	12.800	2.395	1	15.581
		Feb	266	7.677	1.322	0	9.265
		Mar	168	12.402	2.480	0	15.049
		Abr	193	10.551	2.402	348	13.494
		May	328	12.124	2.122	0	14.574
		Jun	423	10.332	2.494	0	13.248
		Jul	527	11.955	2.533	0	15.014
		Ago	452	13.291	4.250	70	18.063
		Sep	1.592	14.021	4.061	342	20.016
		Oct	1.103	16.347	3.134	241	20.825
		Nov	1.140	14.770	2.149	145	18.202
		Dic	873	19.905	3.104	207	24.089
	2012	Ene	743	9.783	1.951	103	12.579
Feb		845	11.144	2.248	34	14.271	
Mar		1.010	12.201	2.977	68	16.256	
Abr		1.085	8.995	2.796	0	12.876	
May		877	12.400	3.206	0	16.484	
Jun		625	11.968	2.477	0	15.070	
Jul		934	11.359	2.597	68	14.958	
Ago		1.024	12.166	3.320	15	16.525	
Sep		1.184	10.738	3.262	117	15.301	
Oct		1.103	10.353	3.590	21	15.067	
Nov		1.526	10.410	3.472	8	15.416	
Dic		1.703	9.044	2.107	68	12.922	
2013		Ene	165	6.320	2.956	35	9.475
	2011	Ene	1.118	10.810	1.200	103	13.232
		Feb	2.090	10.257	1.360	180	13.887
		Mar	2.848	12.782	1.791	265	17.685
		Abr	2.836	10.125	1.461	416	14.838
		May	3.370	13.565	1.970	340	19.245
		Jun	3.544	9.363	1.957	245	15.109
		Jul	3.653	11.538	1.886	224	17.300
		Ago	3.453	9.424	2.551	361	15.789
		Sep	3.463	9.343	1.976	287	15.069
		Oct	3.474	9.989	2.244	232	15.939
		Nov	4.302	8.910	2.686	237	16.135
		Dic	4.144	12.290	2.394	294	19.123
2012	Ene	4.471	7.033	2.743	293	14.541	
	Feb	3.860	7.942	2.800	213	14.814	
	Mar	3.732	8.241	3.338	413	15.724	
	Abr	3.386	7.461	2.885	292	14.114	
	May	3.467	7.101	3.311	269	14.149	
	Jun	2.800	8.415	3.228	158	14.589	
	Jul	2.608	6.777	3.353	197	12.936	
	Ago	2.819	8.182	3.153	258	14.412	
	Sep	2.657	7.517	2.903	241	13.319	
	Oct	2.539	7.653	4.212	255	14.658	
	Nov	3.833	8.423	4.159	171	16.586	
	Dic	2.586	7.685	3.216	143	13.629	
	2013	Ene	2.663	6.269	3.474	138	12.543
2011		Ene	10.747	30.146	8.345	1.352	50.591
		Feb	10.170	29.013	5.752	1.063	45.998
		Mar	11.141	36.318	6.782	1.902	56.142
		Abr	11.393	30.071	5.212	1.136	47.812
		May	11.150	29.604	5.520	1.875	48.149
		Jun	9.287	32.226	7.054	1.946	50.513
		Jul	9.486	30.381	8.270	1.852	49.988
		Ago	14.346	33.566	12.559	1.806	62.277
		Sep	15.104	36.207	11.544	2.101	64.956
		Oct	11.834	33.588	6.165	2.452	54.039
		Nov	13.310	34.897	7.026	2.736	57.969
		Dic	15.613	30.910	6.484	2.176	55.182
2012	Ene	14.097	31.564	9.206	1.709	56.576	
	Feb	15.564	31.154	10.444	1.867	59.029	
	Mar	19.532	33.499	11.901	2.006	66.939	
	Abr	15.665	26.697	8.679	1.706		



A7. Despachos nacionales de cemento gris por departamentos según canal de distribución

2011 - 2013 (enero) ²		Toneladas						
Departamento	Año	Mes	Concreteras	Comercialización	Constructores y contratistas	Otros ¹	Total	
Cesar	2011	Ene	243	16.272	3.012	147	19.673	
		Feb	627	14.067	2.332	146	17.173	
		Mar	932	19.935	2.691	217	23.775	
		Abr	860	16.512	2.215	221	19.808	
		May	669	16.501	2.792	252	20.213	
		Jun	976	19.469	2.271	58	22.775	
		Jul	1.399	16.198	2.790	217	20.603	
		Ago	1.350	19.110	3.539	145	24.143	
		Sep	1.455	21.705	3.017	302	26.479	
		Oct	1.058	18.382	3.121	167	22.729	
		Nov	1.148	17.940	3.450	167	22.704	
		Dic	1.474	17.285	4.373	201	23.333	
	2012	Ene	1.488	17.139	5.411	95	24.132	
		Feb	1.067	16.250	6.741	206	24.264	
		Mar	1.918	19.692	7.624	297	29.531	
		Abr	1.825	14.568	5.775	290	22.458	
		May	1.435	16.386	6.351	396	24.568	
		Jun	1.996	15.695	5.786	401	23.878	
		Jul	1.267	13.465	6.796	413	21.941	
		Ago	1.041	14.505	5.853	513	21.912	
		Sep	1.218	12.076	6.219	693	20.206	
		Oct	1.501	12.676	5.220	831	20.228	
		Nov	1.868	14.246	5.009	687	21.810	
		Dic	1.647	12.427	3.970	231	18.275	
2013	Ene	1.808	12.811	3.984	242	18.844		
	Córdoba	2011	Ene	839	15.280	1.149	116	17.384
			Feb	839	16.670	1.419	132	19.060
			Mar	967	20.849	1.508	169	23.493
			Abr	878	18.129	1.343	177	20.527
			May	924	19.889	1.110	212	22.135
			Jun	651	16.371	853	134	18.009
			Jul	594	18.420	860	205	20.078
			Ago	1.046	18.877	796	142	20.862
			Sep	741	19.507	613	254	21.115
			Oct	1.100	23.416	877	171	25.564
			Nov	1.457	19.248	1.156	177	22.039
Dic			1.143	19.026	1.357	147	21.673	
2012	Ene	1.492	17.038	1.508	128	20.166		
	Feb	2.275	16.164	2.313	209	20.960		
	Mar	2.272	19.008	2.568	132	23.980		
	Abr	1.380	14.073	2.241	156	17.850		
	May	1.976	14.691	3.168	201	20.037		
	Jun	3.072	15.562	2.604	167	21.405		
	Jul	3.142	16.560	2.550	172	22.424		
	Ago	2.742	19.204	2.950	165	25.061		
	Sep	2.405	19.536	3.277	158	25.376		
	Oct	3.327	22.953	3.377	189	29.846		
	Nov	2.624	24.646	3.828	214	31.313		
	Dic	1.985	26.723	3.193	168	32.069		
2013	Ene	1.641	21.449	3.406	1.048	27.544		
	Cundinamarca	2011	Ene	5.579	28.903	4.569	1.030	40.081
			Feb	6.727	27.933	4.495	1.450	40.605
			Mar	8.170	35.169	6.423	1.613	51.375
			Abr	6.930	29.591	5.353	1.257	43.131
			May	8.295	30.982	5.621	1.476	46.374
			Jun	7.505	28.944	5.718	1.409	43.577
			Jul	8.609	31.902	6.743	2.325	49.578
			Ago	8.398	32.142	8.104	3.219	51.863
			Sep	11.999	36.802	8.477	2.551	59.829
			Oct	11.276	31.661	8.150	3.515	54.601
			Nov	13.802	36.429	10.727	6.901	67.858
Dic			10.595	29.073	10.219	2.270	52.156	
2012	Ene	10.547	31.458	11.203	3.257	56.464		
	Feb	15.283	32.434	13.183	7.030	67.931		
	Mar	16.638	38.085	14.714	6.332	75.769		
	Abr	13.292	32.533	11.192	6.011	63.028		
	May	18.545	38.084	14.746	6.995	78.370		
	Jun	19.171	32.711	13.171	6.368	71.421		
	Jul	20.285	33.994	13.558	7.863	75.701		
	Ago	21.744	37.382	13.397	7.860	80.383		
	Sep	19.752	32.360	14.224	7.734	74.070		
	Oct	19.191	36.607	14.903	6.933	77.634		
	Nov	20.673	38.035	15.298	7.856	81.862		
	Dic	16.548	32.372	12.071	5.763	66.755		
2013	Ene	18.864	28.876	13.680	9.682	71.102		

Fuente: Empresas productoras de cemento gris. Cálculos DANE.

¹ En el canal de distribución "otros" se incluyen los despachos a los canales de distribución gobierno, fibrocemento, prefabricados y otros.² Cifra provisional

Fecha de publicación: 27 de febrero 2013

A7. Despachos nacionales de cemento gris por departamentos según canal de distribución. Continuación...

2011 - 2013 (enero) ²		Toneladas						
Departamento	Año	Mes	Concreteras	Comercialización	Constructores y contratistas	Otros ¹	Total	
Valle del Cauca	2011	Ene	10.092	38.916	12.634	2.951	64.593	
		Feb	10.984	35.379	12.047	3.715	62.124	
		Mar	12.845	48.451	13.214	3.650	78.160	
		Abr	12.085	42.351	10.542	2.670	67.648	
		May	13.982	49.228	12.275	3.804	79.289	
		Jun	12.257	38.509	10.901	3.246	64.913	
		Jul	13.273	46.131	12.814	3.225	75.444	
		Ago	14.728	46.477	12.972	2.705	76.883	
		Sep	14.645	48.427	11.716	3.625	78.413	
		Oct	13.581	48.629	12.286	3.610	78.106	
		Nov	14.093	45.973	10.914	3.244	74.224	
		Dic	11.723	50.846	9.357	2.306	74.231	
	2012	Ene	11.341	36.219	10.232	3.357	61.149	
		Feb	12.088	39.812	11.027	4.042	66.969	
		Mar	12.941	45.103	10.746	3.262	72.052	
		Abr	10.402	40.947	9.147	3.157	63.652	
		May	13.767	42.925	10.903	3.920	71.515	
		Jun	13.628	44.374	10.093	3.384	71.479	
		Jul	11.419	44.336	12.217	3.860	71.932	
		Ago	12.138	45.354	11.902	3.807	73.201	
		Sep	11.960	41.975	12.323	4.591	70.849	
		Oct	14.994	33.207	13.753	3.913	65.867	
		Nov	11.387	46.268	13.045	3.451	74.150	
		Dic	10.291	44.951	10.558	1.940	67.740	
2013	Ene	10.644	34.861	12.484	3.185	61.175		
	Otros ³	2011	Ene	3.952	33.100	3.804	479	41.335
			Feb	3.738	32.659	3.886	331	40.613
			Mar	5.910	41.851	5.501	892	54.153
			Abr	4.853	35.012	4.218	919	45.002
			May	5.112	39.434	5.613	556	50.715
			Jun	5.575	33.820	4.639	777	44.811
			Jul	5.947	37.315	4.515	610	48.386
			Ago	7.435	39.754	5.092	776	53.057
			Sep	6.863	38.523	5.223	461	51.071
			Oct	5.939	38.419	5.586	1.460	51.403
			Nov	6.208	40.287	7.117	905	54.515
Dic			5.411	50.617	6.240	648	62.915	
2012	Ene	4.867	41.887	7.080	801	54.635		
	Feb	5.932	39.833	6.596	914	53.275		
	Mar	5.929	41.619	9.242	1.073	57.863		
	Abr	5.626	34.495	5.844	523	46.488		
	May	6.402	41.725	7.644	608	56.379		
	Jun	6.272	35.135	8.494	729	50.629		
	Jul	5.858	31.812	8.147	1.219	47.036		
	Ago	5.508	32.927	7.346	1.363	47.145		
	Sep	5.818	30.988	7.372	916	45.094		
	Oct	5.262	43.676	8.086	1.113	58.137		
	Nov	4.539	33.032	9.634	874	48.079		
	Dic	3.905	34.944	7.957	1.242	48.047		
2013	Ene	4.828	27.716	9.102	1.589	43.234		

Fuente: Empresas productoras de cemento gris. Cálculos DANE.

¹ En el canal de distribución "otros" se incluyen los despachos a los canales de distribución gobierno, fibrocemento, prefabricados y otros.² En "otros" se encuentran agrupados los departamentos de Chocó, Guaviare, San Andrés, Vaupés, Putumayo, Arauca, Amazonas, Caquetá, Quindío, Sucre, Vichada y Guajira³ Cifra provisional