



Contenido

Resumen

1. Resultados generales de la producción y los despachos nacionales de cemento gris
2. Despachos nacionales de cemento gris
 - 2.1 Según canales de distribución
 - 2.2 Según departamento destino de los despachos
 - 2.3 Según tipo de empaque

Ficha metodológica

Anexo estadístico

Director

Jorge Bustamante R.

Subdirector (e)

Eduardo Efraín Freire Delgado

Director de Metodología y Producción Estadística

Eduardo Efraín Freire Delgado

RESUMEN

Variación anual

En diciembre de 2012, la producción de cemento gris en el país alcanzó las 948,4 mil toneladas, lo que representó una disminución de 1,3% con relación al mismo período de 2011. En este mes se despacharon 831,5 mil toneladas de cemento gris al mercado nacional, lo que significó una reducción de 5,9%.

La disminución de 5,9% en el cemento gris despachado en diciembre de 2012 se explica principalmente por el decrecimiento en los despachos al canal comercialización (-11,6%), que restó 7,1 puntos porcentuales a dicha variación; por el contrario, el incremento del canal constructores y contratistas (9,9%) sumó 1,4 puntos porcentuales a la misma.

En diciembre de 2012, la principal disminución en los despachos de cemento se presentó en Bogotá (-17,7%), que restó 2,8 puntos porcentuales a la variación total. En contraste, el departamento de Cundinamarca registró el incremento más importante (28,0%), al sumar 1,7 puntos porcentuales a la variación total del mes.

Variación acumulada doce meses

En el año 2012, la producción de cemento gris alcanzó las 10.924,8 mil toneladas, lo que significó un incremento de 1,4%; por su parte, los despachos al mercado nacional ascendieron a las 10.496,1 mil toneladas con un incremento de 3,4%, con relación al año precedente.

Los mayores incrementos se registraron en el cemento despachado a los canales de constructores y contratistas (28,1%) y concreteras (10,9%); en contraste la principal reducción se presentó en el canal de comercialización (6,4%).

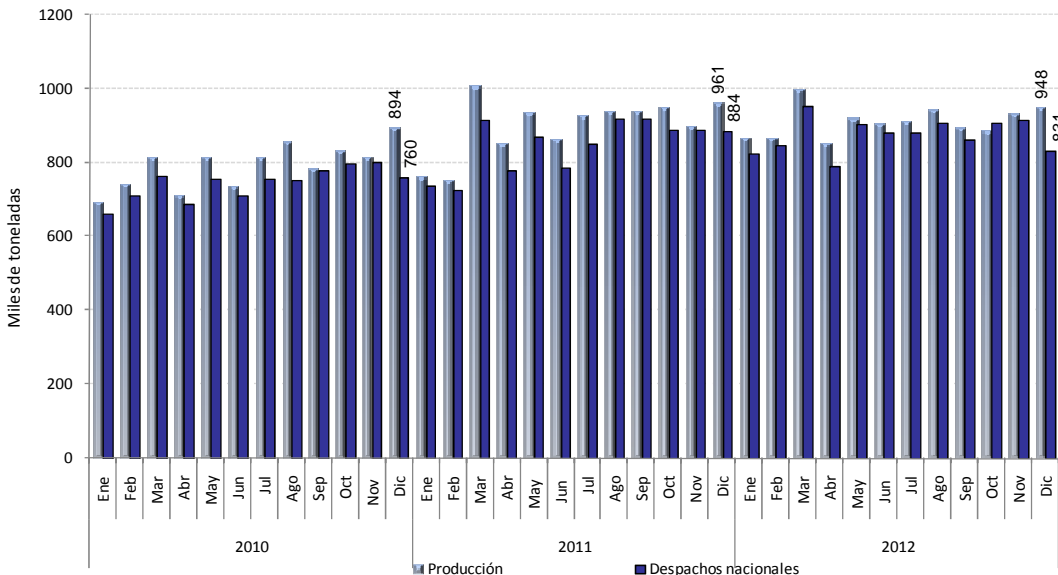
El incremento de 3,4% en los despachos de cemento gris durante el período de referencia se explicó por los aumentos presentados en 15 de los 21 departamentos analizados. Los mayores incrementos se registraron en los despachos a Cundinamarca (44,7%), Norte de Santander (18,5%), Córdoba (15,3%), Santander (15,1%) y Magdalena (9,4%). Por el contrario, los departamentos de Risaralda (-10,3%) y Nariño (-10,0%) presentaron los mayores decrecimientos en los despachos de cemento gris.

1. RESULTADOS GENERALES DE LA PRODUCCIÓN Y LOS DESPACHOS NACIONALES DE CEMENTO GRIS

Variación anual (Diciembre 2012 / diciembre 2011)

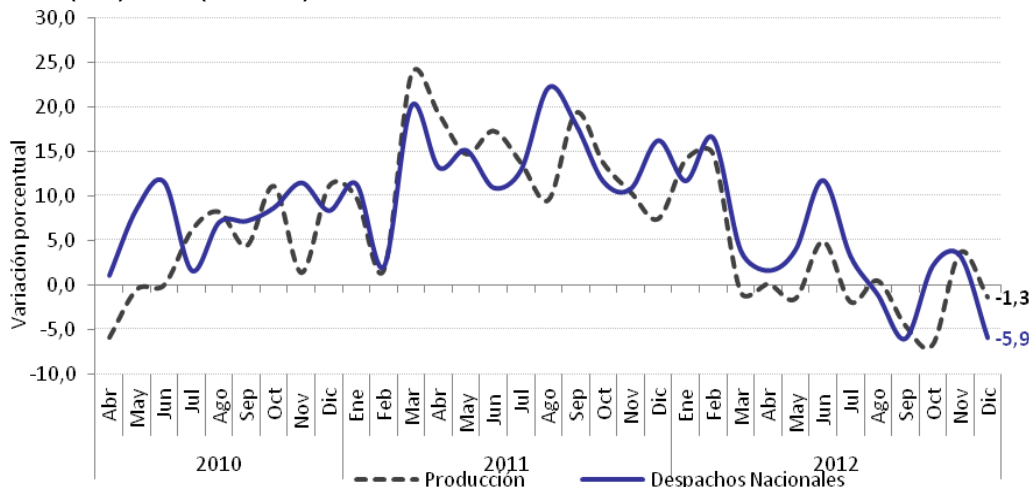
En diciembre de 2012, la producción de cemento gris en el país alcanzó las 948,4 mil toneladas, lo que representó una disminución de 1,3% con relación al mismo período de 2011. En este mes se despacharon 831,5 mil toneladas de cemento gris al mercado nacional, lo que significó una reducción de 5,9% (gráfico 1 y 2, anexo A1).

Gráfico 1
Producción y despachos mensuales de cemento gris
Total Nacional
2010 – 2012 (diciembre)^p



Fuente: Empresas productoras de cemento gris. Cálculos DANE - ECG.
Nota: La diferencia entre la producción y los despachos corresponde a exportaciones y, en menor magnitud, a existencias.
^p Cifra provisional

Gráfico 2
Variación anual de la producción y los despachos nacionales de cemento gris
Total Nacional
2010 (abril) – 2012 (diciembre)^p



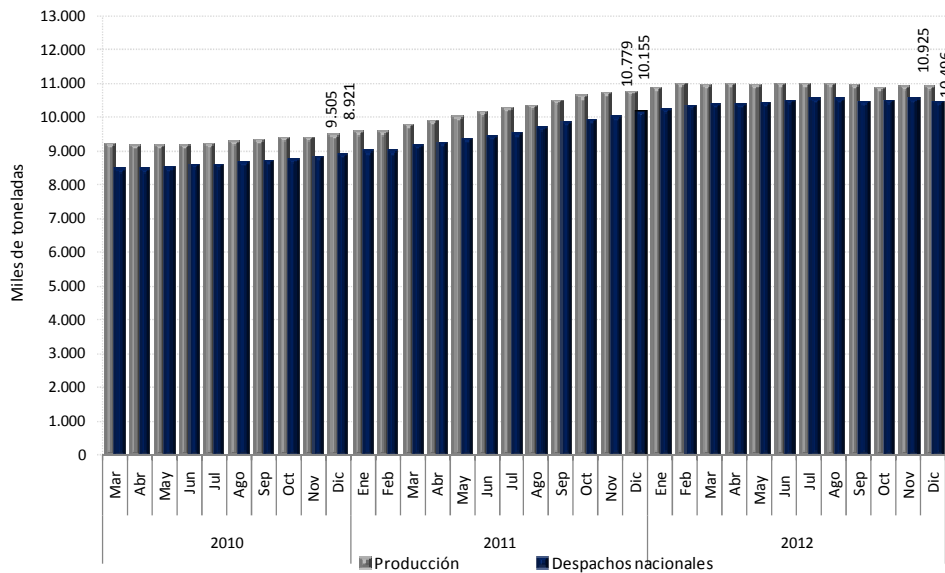
Fuente: Empresas productoras de cemento gris. Cálculos DANE - ECG.
^p Cifra provisional

NOTA: La diferencia en la suma de las variables, obedece al sistema de aproximación en el nivel de dígitos trabajados

Variación acumulada doce meses (Enero – diciembre 2012 / enero – diciembre 2011)

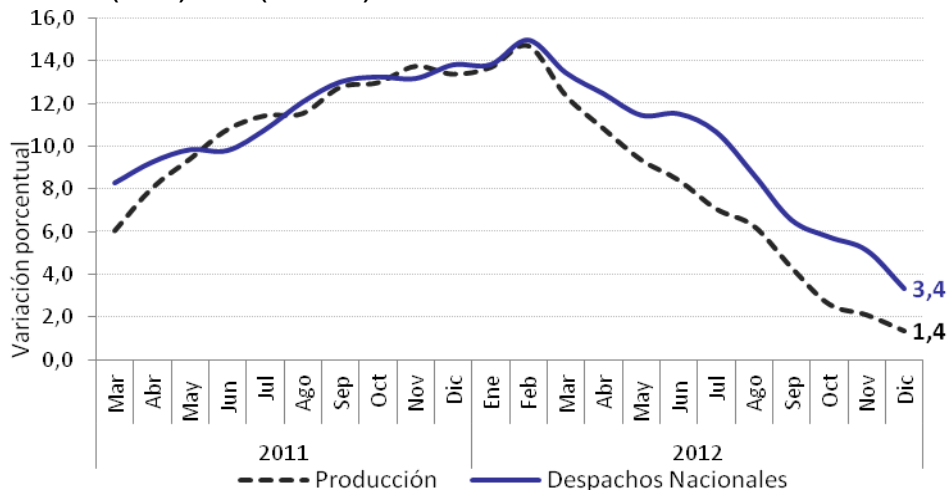
En el año 2012, la producción de cemento gris alcanzó las 10.924,8 mil toneladas, lo que significó un incremento de 1,4% ; por su parte, los despachos al mercado nacional ascendieron a las 10.496,1 mil toneladas con un incremento de 3,4%, con relación al año precedente. (gráfico 3 y 4, anexo A1).

Gráfico 3
Producción y despachos nacionales de cemento gris
Acumulados móviles de doce meses
Total Nacional
2010 (marzo) – 2012 (diciembre)^p



Fuente: Empresas productoras de cemento gris. Cálculos DANE - ECG.
^p Cifra provisional

Gráfico 4
Variación acumulados móviles de doce meses de la producción y los despachos nacionales de cemento gris
Total Nacional
2011 (marzo) – 2012 (diciembre)^p



Fuente: Empresas productoras de cemento gris. Cálculos DANE - ECG.
^p Cifra provisional

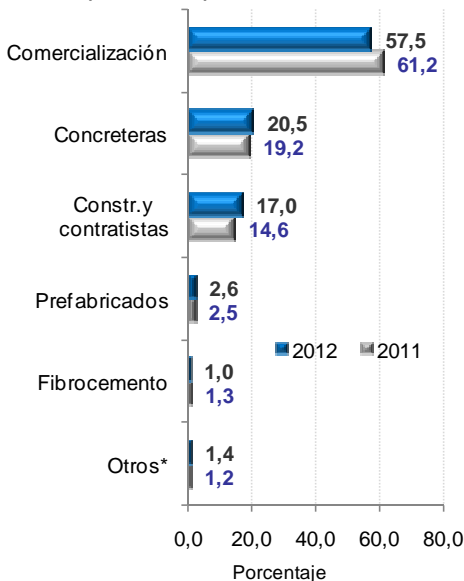
2. DESPACHOS NACIONALES DE CEMENTO GRIS

NOTA: La diferencia en la suma de las variables, obedece al sistema de aproximación en el nivel de dígitos trabajados

2.1 SEGÚN CANALES DE DISTRIBUCIÓN

En diciembre de 2012, el 57,5% del total de cemento gris despachado al mercado nacional fue destinado a comercialización (478,0 mil toneladas), 20,5% a concreteras (170,2 mil toneladas) y 17,0% a constructores y contratistas (141,6 mil toneladas) (gráfico 5 y diagrama 1).

Gráfico 5
Distribución de los despachos de cemento gris según canal de distribución
Total Nacional
Diciembre (2011- 2012^P)

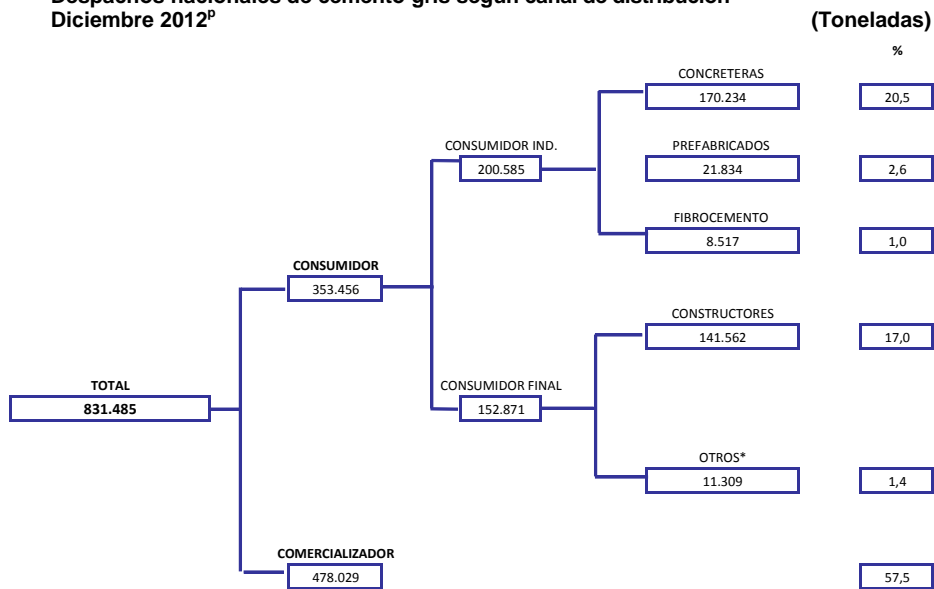


Fuente: Empresas productoras de cemento gris. Cálculos DANE.

* El canal de distribución "otros" incluye despachos a gobierno, donaciones, consumo interno y ventas a empleados.

^P Cifra provisional

Diagrama 1
Despachos nacionales de cemento gris según canal de distribución
Diciembre 2012^P



Fuente: Empresas productoras de cemento gris. Cálculos DANE.

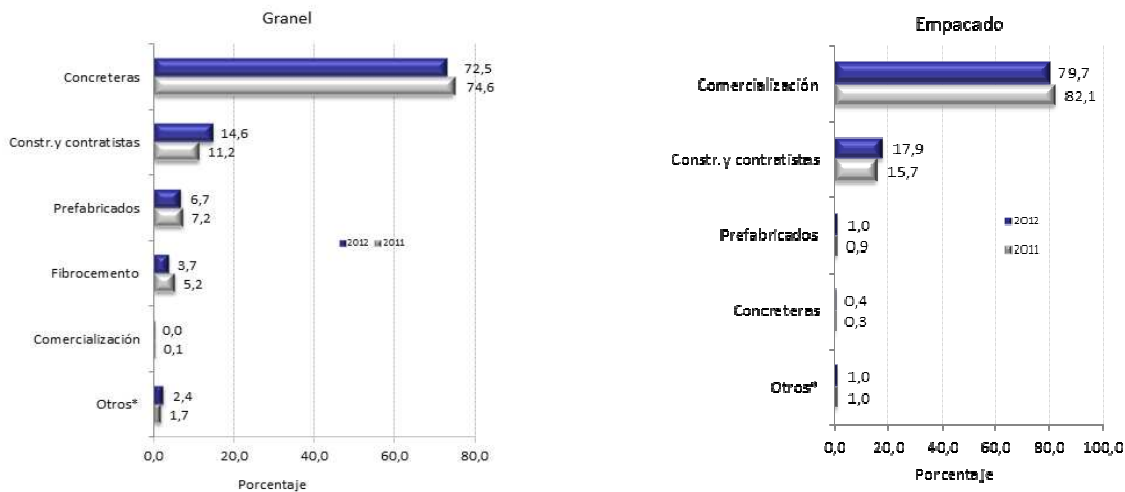
* El canal de distribución "otros" incluye despachos a gobierno, donaciones, consumo interno y ventas a empleados.

^P Cifra provisional

Gráfico 6
Distribución de los despachos de cemento gris a granel y empacado según canal de distribución

NOTA: La diferencia en la suma de las variables, obedece al sistema de aproximación en el nivel de dígitos trabajados

**Total Nacional
Diciembre (2011- 2012^P)**



Fuente: Empresas productoras de cemento gris. Cálculos DANE.
 * El canal de distribución "otros" incluye despachos a gobierno, donaciones, consumo interno y ventas a empleados.
^P Cifra provisional

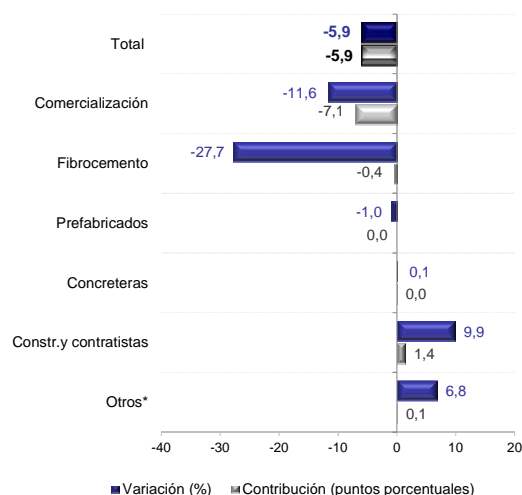
En diciembre de 2012, el 72,2% del cemento gris se distribuyó empacado y 27,8% a granel. Del total de cemento despachado a granel, 72,5% se destinó a concreteras (167,8 mil toneladas), 14,6% a constructores y contratistas (33,8 mil toneladas) y 6,7% a prefabricados (15,5 mil toneladas) (gráfico 6, anexo A4).

Por otra parte, el 79,7% del cemento gris empacado se despachó al canal de distribución comercialización (478,0 mil toneladas), seguido de constructores y contratistas con 17,9% (107,6 mil toneladas) (gráfico 6, anexo A4).

Variación anual (Diciembre 2012 / diciembre 2011)

La disminución de 5,9% en el cemento gris despachado en diciembre de 2012 se explica principalmente por el decrecimiento en los despachos al canal comercialización (-11,6%), que restó 7,1 puntos porcentuales a dicha variación; por el contrario, el incremento del canal constructores y contratistas (9,9%) sumó 1,4 puntos porcentuales a la misma (gráfico 7 y anexo A3).

Gráfico 7
Variación y contribución anual de los despachos de cemento gris según canal de distribución
Total Nacional
Diciembre 2012^P



Fuente: Empresas productoras de cemento gris. Cálculos DANE.
 El canal de distribución "otros" incluye despachos a gobierno, donaciones, consumo interno de la empresa y ventas a empleados.
^P Cifra provisional

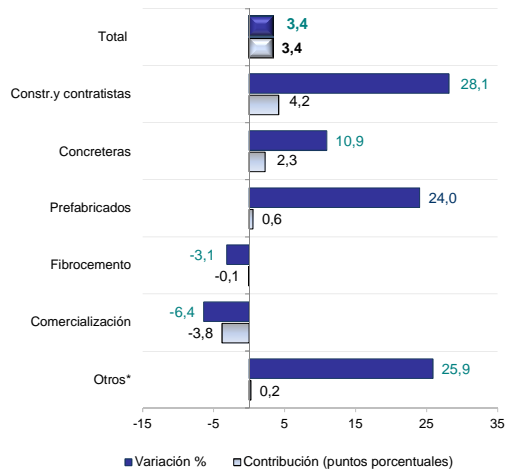
Variación acumulada doce meses (Enero – diciembre 2012 / enero – diciembre 2011)

NOTA: La diferencia en la suma de las variables, obedece al sistema de aproximación en el nivel de dígitos trabajados



En el año 2012, los despachos de cemento gris presentaron un incremento de 3,4% con relación al total despachado en el año precedente. En este período se registraron incrementos en el cemento gris despachado a los canales de constructores y contratistas (28,1%) y concreteras (10,9%), y una reducción de 6,4% en los despachos a comercialización (gráfico 8 y anexo A3).

Gráfico 8
Variación y contribución acumulada doce meses de los despachos de cemento gris según canal de distribución
Total Nacional
Enero - diciembre 2012^P



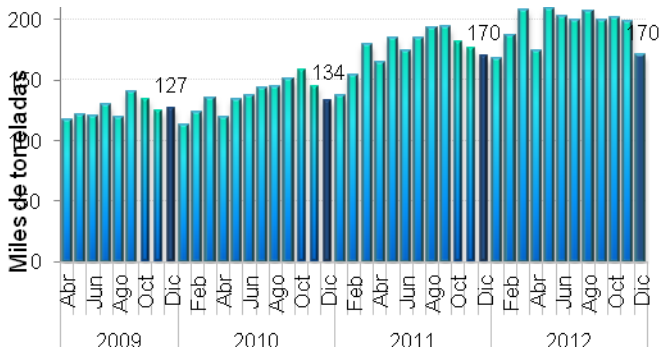
Fuente: Empresas productoras de cemento gris. Cálculos DANE.

El canal de distribución "otros" incluye despachos a gobierno, donaciones, consumo interno y ventas a empleados.

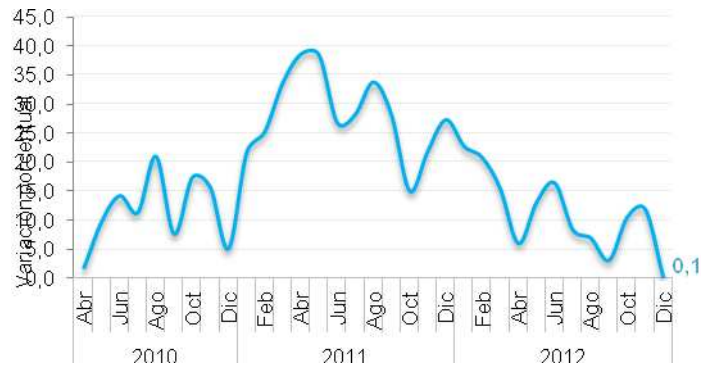
^P Cifra provisional

Gráfico 9
Evolución de los despachos de cemento gris por principales canales de distribución
Total Nacional
2009 (abril) – 2012 (diciembre)^P

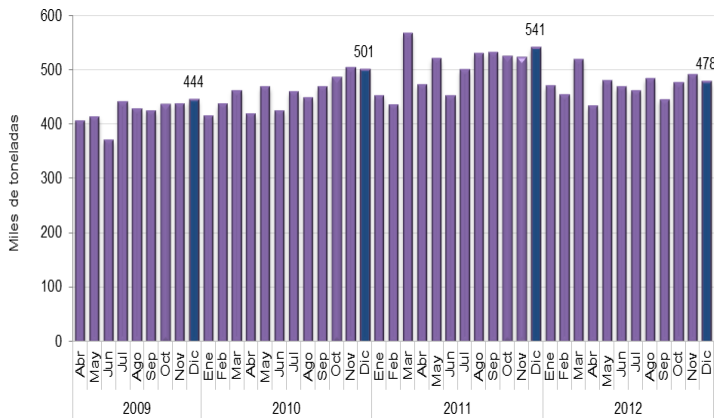
Despachos al canal de concreteras



Variación anual de los despachos al canal de concreteras



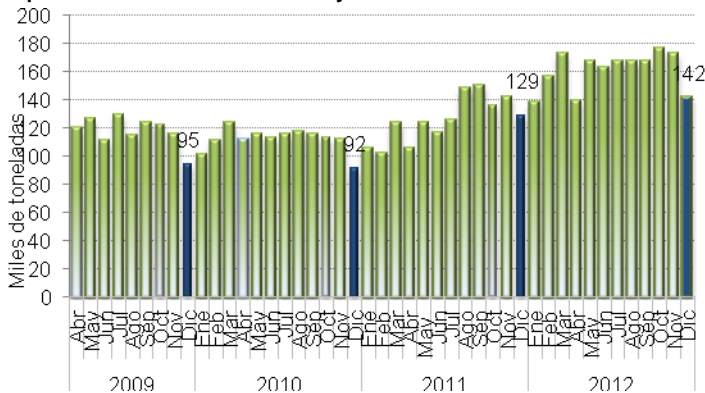
Despachos al canal de comercialización



Variación anual de los despachos al canal de comercialización



Despachos al canal de constructores y contratistas



Variación anual de los despachos al canal de constructores y contratistas



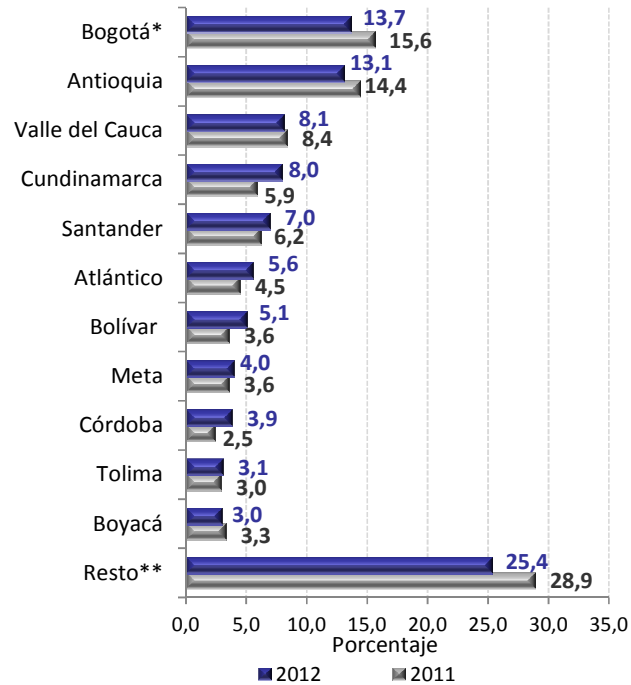
Fuente: Empresas productoras de cemento gris. Cálculos DANE.
^P Cifra provisional

NOTA: La diferencia en la suma de las variables, obedece al sistema de aproximación en el nivel de dígitos trabajados

2.2 SEGÚN DEPARTAMENTO DE DESTINO DE LOS DESPACHOS

En diciembre de 2012, 49,9% de los despachos de cemento gris se destinaron al área de Bogotá y a los departamentos de Antioquia, Valle del Cauca, Cundinamarca y Santander (gráfico 10).

Gráfico 10
Distribución de los despachos de cemento gris según departamento destino
Total Nacional
Diciembre (2011 - 2012^p)



Fuente: Empresas productoras de cemento gris. Cálculos DANE.

* Bogotá incluye los despachos a Funza, Mosquera, Soacha y Chía.

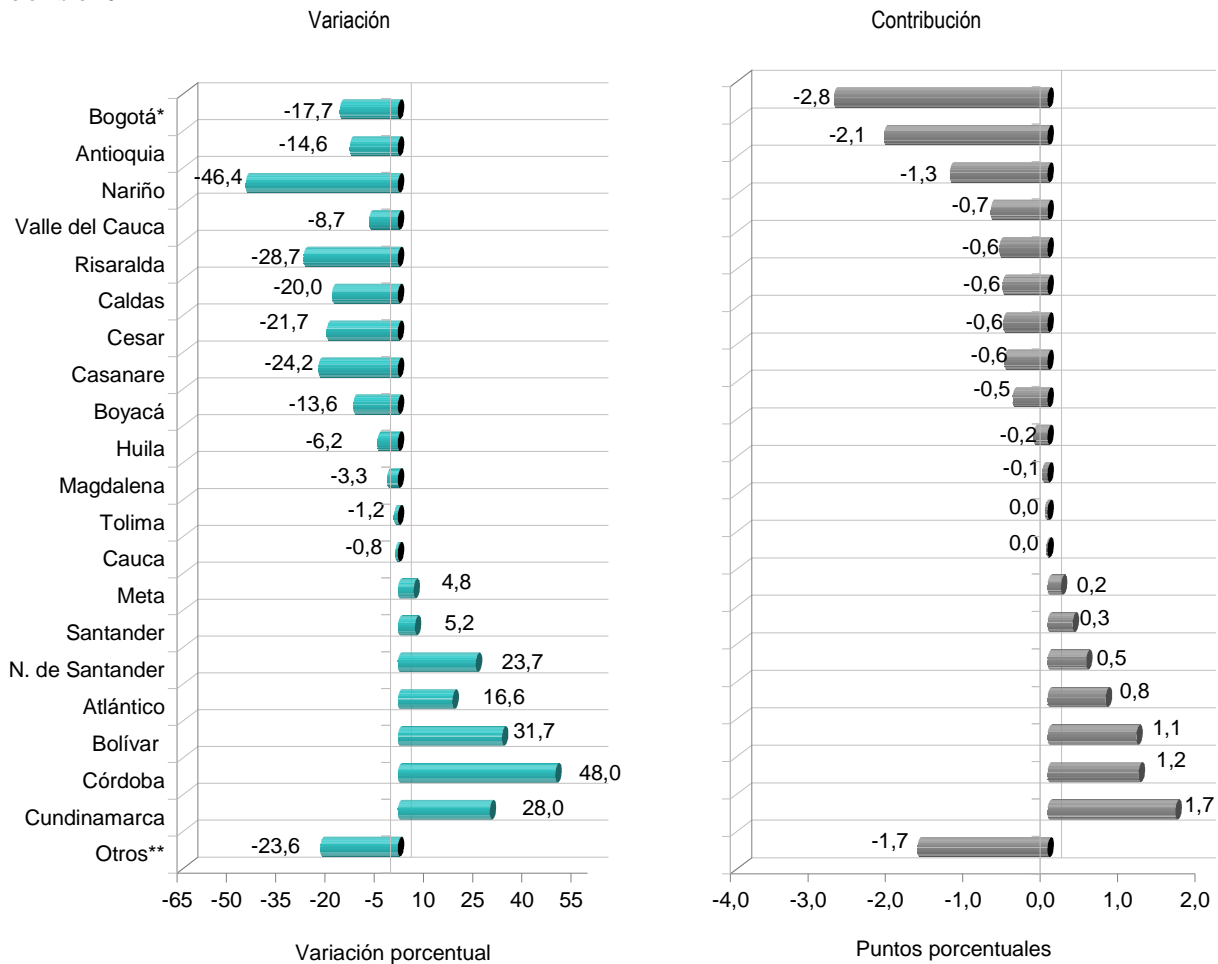
** Resto agrupa los departamentos de Guainía, Vaupés, Vichada, Amazonas, Guaviare, Arauca, Putumayo, Chocó, Caquetá, Sucre, Quindío, San Andrés, Guajira, Nariño, Casanare, Risaralda, Magdalena, Cauca, Norte de Santander, Cesar, Caldas y Huila.

^p Cifra provisional

Variación anual (Diciembre 2012 / diciembre 2011)

En diciembre de 2012, las principales disminuciones en los despachos de cemento gris se presentaron en Bogotá (-17,7%), Antioquia (-14,6%) y Nariño (-46,4%) que restaron 6,2 puntos porcentuales a la variación total. En contraste, el departamento de Cundinamarca registró el incremento más importante (28,0%), al sumar 1,7 puntos porcentuales a la variación total del mes (gráfico 11, cuadro 1).

Gráfico 11
Variación y contribución anual de los despachos de cemento gris según departamento de destino
Total Nacional
Diciembre 2012



Fuente: Empresas productoras de cemento gris. Cálculos DANE.

* Bogotá incluye los despachos de Funza, Mosquera, Soacha y Chía.

**En "Otros" se encuentran agrupados los departamentos de: Guajira, Sucre, Quindío, Caquetá, Chocó, Arauca, Putumayo, San Andrés, Guaviare, Amazonas y Vaupés.

† Cifra provisional



En diciembre de 2012, el cemento gris despachado empacado disminuyó 8,8% con relación al mismo mes de 2011, debido en mayor medida a las disminuciones registradas en los despachos a los departamentos de Antioquia, Nariño y el área de Bogotá, que restaron en conjunto 5,4 puntos porcentuales a la variación (cuadro 1).

Por otra parte, los despachos de cemento gris a granel se incrementaron 2,6%, debido a los crecimientos registrados en 13 de los 21 departamentos estudiados. Cundinamarca, Bolívar, Santander y Tolima sumaron 11,2 puntos porcentuales a la variación total, mientras Bogotá restó 8,4 puntos porcentuales a esta variación (cuadro1).

Cuadro 1
Variación anual de los despachos de cemento gris por departamentos, según tipo de empaque
Total Nacional
Diciembre 2012^p

Departamentos	Granel		Empacado		TOTAL	
	Variación anual %	Contribución ptos. porcentuales	Variación anual %	Contribución ptos. porcentuales	Variación anual %	Contribución ptos. porcentuales
TOTAL	2,6	2,6	-8,8	-8,8	-5,9	-5,9
Bogotá*	-24,7	-8,4	-8,8	-0,8	-17,7	-2,8
Antioquia	-4,0	-0,4	-17,2	-2,7	-14,6	-2,1
Nariño	76,6	0,5	-53,8	-1,9	-46,4	-1,3
Valle del Cauca	-11,3	-0,8	-8,1	-0,7	-8,7	-0,7
Risaralda	-37,8	-0,7	-26,2	-0,6	-28,7	-0,6
Caldas	-25,4	-1,1	-16,9	-0,4	-20,0	-0,6
Cesar	8,4	0,1	-24,8	-0,8	-21,7	-0,6
Casanare	8,8	0,1	-27,4	-0,8	-24,2	-0,6
Boyacá	1,5	0,0	-16,5	-0,6	-13,6	-0,5
Huila	-6,1	-0,1	-6,2	-0,2	-6,2	-0,2
Magdalena	-34,6	-0,8	9,3	0,2	-3,3	-0,1
Tolima	106,6	1,3	-14,3	-0,5	-1,2	0,0
Cauca	70,8	0,7	-11,5	-0,3	-0,8	0,0
Meta	15,2	0,3	3,0	0,1	4,8	0,2
Santander	19,4	1,8	-3,4	-0,2	5,2	0,3
N. de Santander	74,7	0,5	19,5	0,5	23,7	0,5
Atlántico	14,4	0,8	17,7	0,7	16,6	0,8
Bolívar	107,4	3,4	9,6	0,4	31,7	1,1
Córdoba	108,2	0,7	43,9	1,4	48,0	1,2
Cundinamarca	76,5	5,0	8,9	0,5	28,0	1,7
Otros**	-7,5	-0,2	-25,2	-2,2	-23,6	-1,7

Fuente: Empresas productoras de cemento gris. Cálculos DANE.

* Bogotá incluye los despachos de Funza, Mosquera, Soacha y Chía.

**En "Otros" se encuentran agrupados los departamentos de: Guajira, Sucre, Quindío,

Caquetá, Chocó, Arauca, Putumayo, San Andrés, Guaviare, Amazonas y Vaupés.

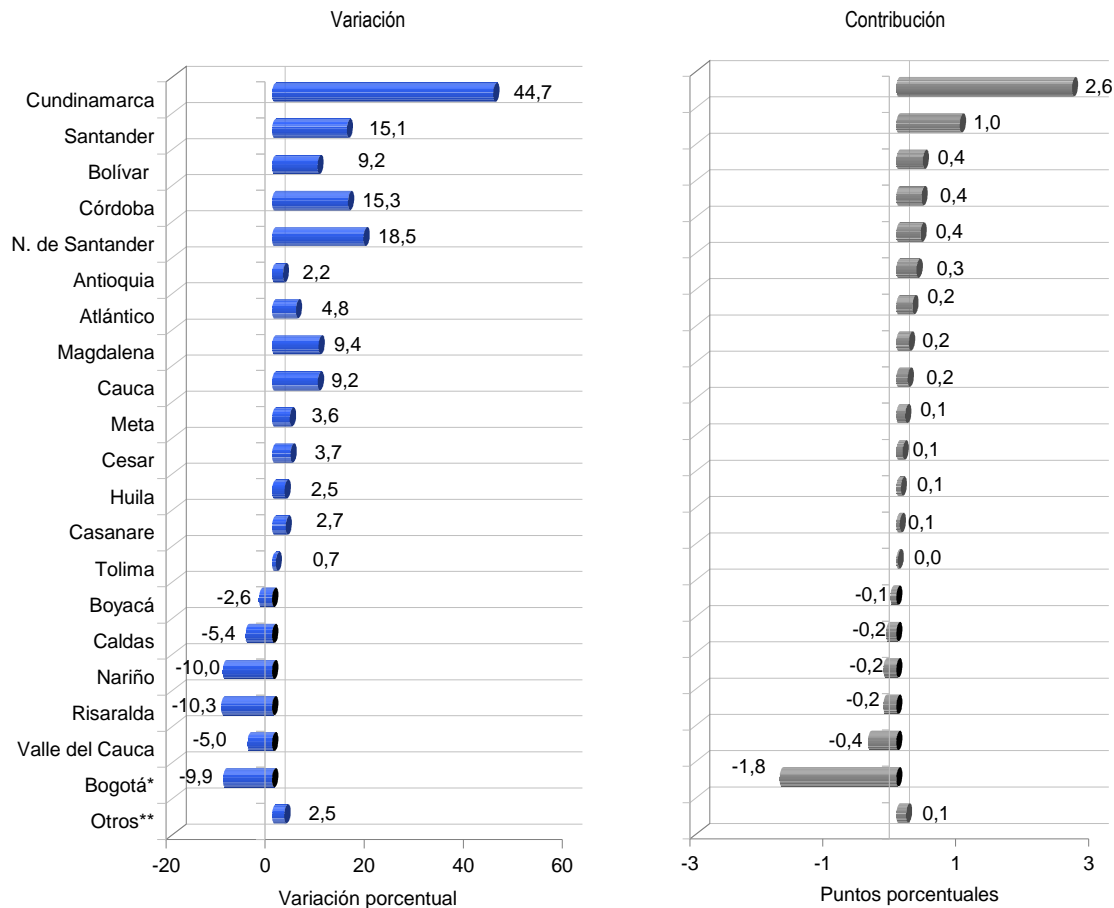
^p Cifra provisional

Variación acumulada doce meses (Enero - diciembre 2012 / enero - diciembre 2011)

El incremento de 3,4% en los despachos de cemento gris durante el año 2012 se explicó por los aumentos presentados en 15 de los 21 departamentos analizados. Los mayores incrementos se registraron en los despachos a Cundinamarca (44,7%), Norte de Santander (18,5%), Córdoba (15,3%), Santander (15,1%) y Magdalena (9,4%). Por el contrario, los departamentos de Risaralda (-10,3%) y Nariño (-10,0%) presentaron los mayores decrecimientos en los despachos de cemento gris (gráfico 12 cuadro 2).

Gráfico 12

Variación y contribución acumulada doce meses de los despachos de cemento gris según departamento de destino
Total Nacional
Enero - diciembre 2012^P



Fuente: Empresas productoras de cemento gris. Cálculos DANE.

* Bogotá incluye los despachos de Funza, Mosquera, Soacha y Chía.

**En "Otros" se encuentran agrupados los departamentos de: Guajira, Sucre, Quindío, Caquetá, Chocó, Arauca, Putumayo, San Andrés, Guaviare, Amazonas y Vaupés.

^P Cifra provisional

En términos de contribución, los principales incrementos se presentaron en los despachos a Cundinamarca y Santander, con un aporte conjunto de 3,6 puntos porcentuales a la variación del año. Por su parte, Bogotá restó 1,8 puntos porcentuales a la variación (gráfico 12 cuadro 2).

**Cuadro 2**

**Variación acumulada doce meses de los despachos de cemento gris por departamentos,
según tipo de empaque
Total Nacional
Enero - diciembre 2012^p**

Departamentos	Granel		Empacado		TOTAL	
	Variación doce meses %	Contribución pts. porcentuales	Variación doce meses %	Contribución pts. porcentuales	Variación doce meses %	Contribución pts. porcentuales
TOTAL	12,9	12,9	-0,3	-0,3	3,4	3,4
Cundinamarca	117,0	6,2	20,6	1,3	44,7	2,6
Santander	33,9	2,8	4,2	0,2	15,1	1,0
Bolívar	14,8	0,7	6,7	0,3	9,2	0,4
Córdoba	147,4	0,7	7,6	0,2	15,3	0,4
N. de Santander	41,5	0,3	16,0	0,4	18,5	0,4
Antioquia	20,9	2,1	-2,7	-0,4	2,2	0,3
Atlántico	14,7	0,9	-0,4	0,0	4,8	0,2
Magdalena	22,0	0,4	5,4	0,1	9,4	0,2
Cauca	38,2	0,5	2,8	0,1	9,2	0,2
Meta	30,7	0,5	-0,2	0,0	3,6	0,1
Cesar	144,0	0,9	-6,3	-0,2	3,7	0,1
Huila	52,6	0,8	-6,8	-0,2	2,5	0,1
Casanare	93,3	0,4	-2,8	-0,1	2,7	0,1
Tolima	29,0	0,5	-5,1	-0,2	0,7	0,0
Boyacá	6,7	0,1	-4,6	-0,2	-2,6	-0,1
Caldas	-0,6	0,0	-8,5	-0,2	-5,4	-0,2
Nariño	26,2	0,2	-14,0	-0,3	-10,0	-0,2
Risaralda	0,7	0,0	-13,0	-0,3	-10,3	-0,2
Valle del Cauca	-2,5	-0,2	-5,8	-0,5	-5,0	-0,4
Bogotá*	-13,5	-5,0	-4,9	-0,5	-9,9	-1,8
Otros**	1,7	0,0	2,6	0,2	2,5	0,1

Fuente: Empresas productoras de cemento gris. Cálculos DANE.

* Bogotá incluye los despachos de Funza, Mosquera, Soacha y Chía.

**En "Otros" se encuentran agrupados los departamentos de: Guajira, Sucre, Quindío, Caquetá, Chocó, Arauca, Putumayo, San Andrés, Guaviare, Amazonas y Vaupés.

^p Cifra provisional

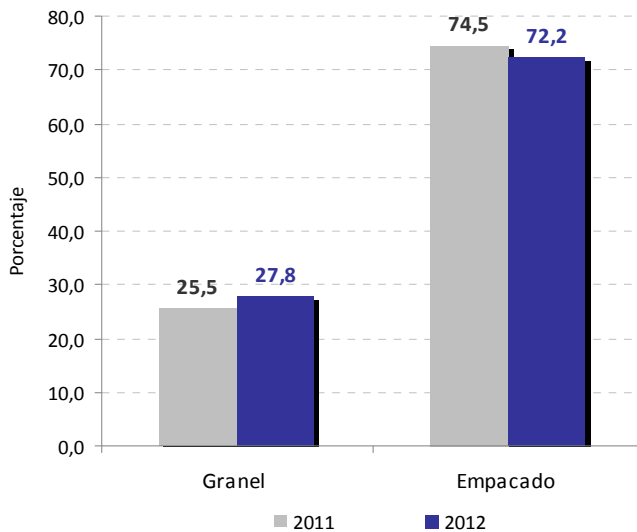
En el año 2012, el incremento de 12,9% en los despachos del cemento a granel se explicó principalmente por las ventas a Cundinamarca, Santander y Antioquia, que aportaron en conjunto 11,2 puntos porcentuales a dicho resultado (cuadro 2).

Por su parte, el cemento gris empacado disminuyó 0,3%, como resultado de los decrecimientos registrados en 13 de los 21 departamentos analizados (cuadro 2).

2.3 SEGÚN TIPO DE EMPAQUE

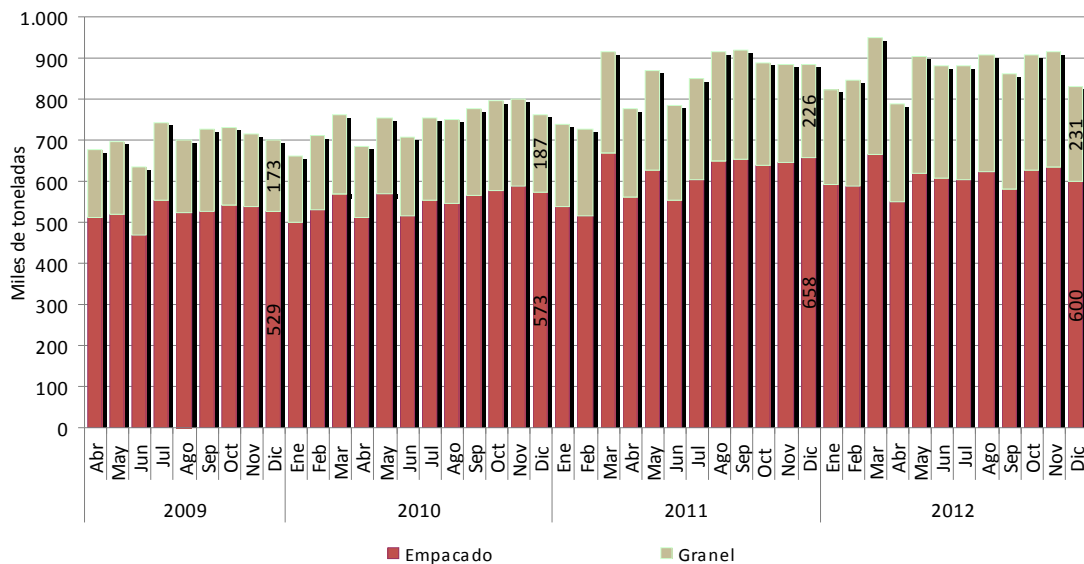
En diciembre de 2012, 72,2% del cemento gris se distribuyó empaçado (600,0 mil toneladas) y 27,8% a granel (231,4 mil toneladas) (gráfico 13 y 14, anexo A5).

Gráfico 13
Distribución de los despachos de cemento gris por tipo de empaque
Total Nacional
Diciembre (2011- 2012^P)



Fuente: Empresas productoras de cemento gris. Cálculos DANE.
^P Cifra provisional

Gráfico 14
Despachos de cemento gris por tipo de empaque
Total Nacional
2009 (abril) – 2012 (diciembre)^P



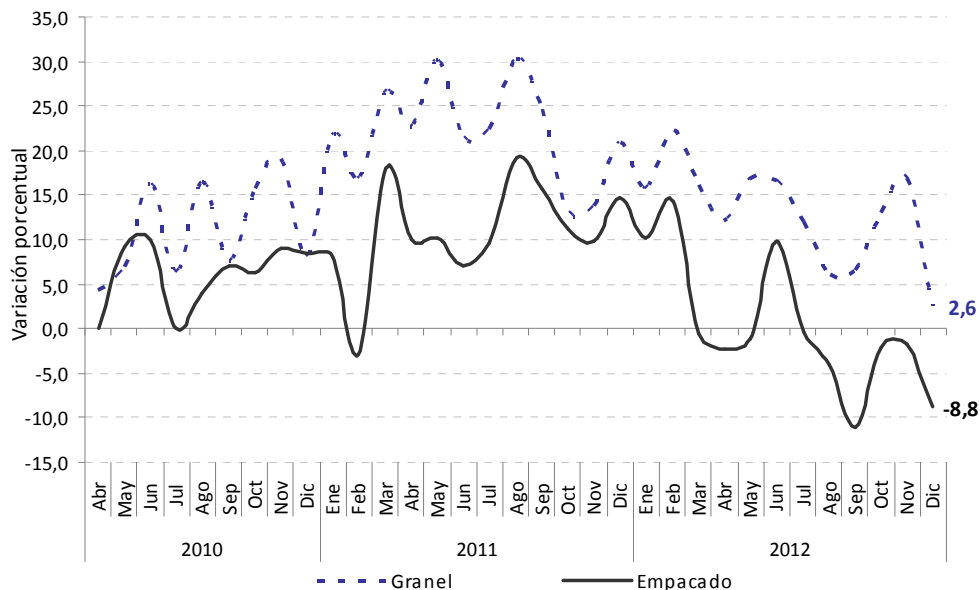
Fuente: Empresas productoras de cemento gris. Cálculos DANE.
^P Cifra provisional

NOTA: La diferencia en la suma de las variables, obedece al sistema de aproximación en el nivel de dígitos trabajados

Variación anual (Diciembre 2012 / diciembre 2011)

La disminución de 5,9% en los despachos de diciembre de 2012 se explica por el decrecimiento de 8,8% en los despachos de cemento gris empacado y el incremento de 2,6% en el cemento gris despachado a granel (gráfico 15, anexo A5).

Gráfico 15
Variación anual de despachos de cemento gris por tipo de empaque
Total Nacional
2010 (abril) - 2012 (diciembre)^P



Fuente: Empresas productoras de cemento gris. Cálculos DANE.
^P Cifra provisional

El decrecimiento del cemento gris despachado empacado obedece principalmente a la disminución en los despachos al canal comercialización, que restó 9,5 puntos porcentuales a la variación de -8,8% (cuadro 3).

Por su parte, el incremento en los despachos de cemento gris a granel fue ocasionado fundamentalmente por el crecimiento en los despachos al canal constructores y contratistas, (34,2%) (cuadro 3).

Cuadro 3
Variación anual de los despachos nacionales de cemento gris por tipo de empaque,
según canal de distribución
Diciembre 2012^P

Canal de distribución	Granel		Empacado		Total	
	Variación Anual (%)	Contribución (ptos. porcentuales)	Variación Anual (%)	Contribución (ptos. porcentuales)	Variación Anual (%)	Contribución (ptos. porcentuales)
Total	2,6	2,6	-8,8	-8,8	-5,9	-5,9
Concreteteras	-0,3	-0,2	42,6	0,1	0,1	0,0
Comercialización	-81,1	-0,1	-11,5	-9,5	-11,6	-7,1
Constr.y contratistas	34,2	3,8	3,9	0,6	9,9	1,4
Fibrocemento	-27,7	-1,4	--	--	-27,7	-0,4
Prefabricados	-4,3	-0,3	8,1	0,1	-1,0	0,0
Otros*	44,5	0,8	-14,8	-0,2	6,8	0,1

Fuente: Empresas productoras de cemento gris. Cálculos DANE.

* El canal de distribución "otros" incluye despachos a gobierno, donaciones, consumo interno y ventas a empleados.

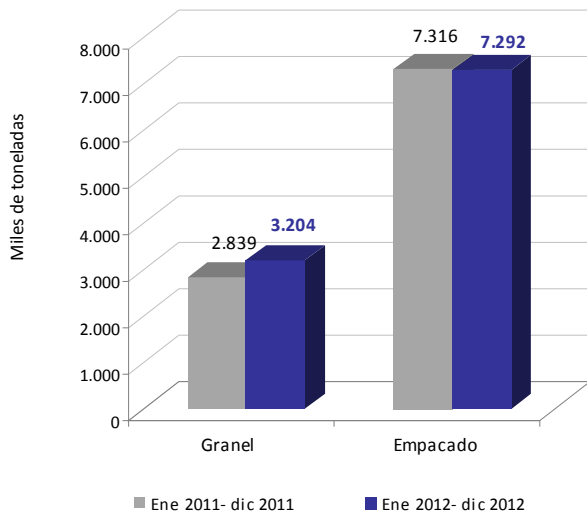
^P Cifra provisional

-- No aplica

Variación acumulada doce meses (Enero – diciembre 2012 / enero – diciembre 2011)

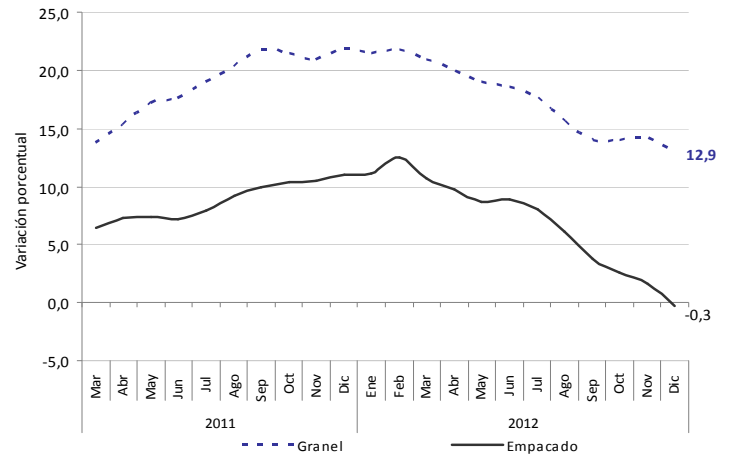
En el año 2012, el cemento despachado a granel aumentó 12,9%, por el contrario el cemento empacado decreció 0,3% (gráfico 16 y 17, anexo A5).

Gráfico 16
Acumulados móviles de doce meses de los despachos nacionales de cemento gris por tipo de empaque
Total Nacional
Enero – diciembre (2011 - 2012^p)



Fuente: Empresas productoras de cemento gris. Cálculos DANE.
^p Cifra provisional

Gráfico 17
Variación acumulados móviles de doce meses de los despachos nacionales de cemento gris por tipo de empaque
Total Nacional
2011 (marzo) – 2012 (diciembre)^p



Según el canal de distribución, el incremento en el cemento despachado a granel se explica fundamentalmente por los aumentos a concreteras y constructores y contratistas que aportaron 12,2 puntos porcentuales a la variación (cuadro 4).

Por su parte, el decrecimiento en los despachos de cemento empacado se explica por la disminución registrada en los despachos al canal comercialización, que restó 5,0 puntos porcentuales y el incremento de 25,2% en el canal constructores y contratistas, que aportó 4,0 puntos porcentuales (cuadro 4).

Cuadro 4
Variación acumulada doce meses de los despachos nacionales de cemento gris por tipo de empaque, según canal de distribución
Enero - diciembre (2011-2012)^p

Canal de distribución	Granel		Empacado		Total	
	Variación Doce meses (%)	Contribución (ptos. porcentuales)	Variación Doce meses (%)	Contribución (ptos. porcentuales)	Variación Doce meses (%)	Contribución (ptos. porcentuales)
Total	12,9	12,9	-0,3	-0,3	3,4	3,4
Concreteras	10,4	7,6	61,0	0,2	10,9	2,3
Comercialización	-92,4	-0,8	-6,0	-5,0	-6,4	-3,8
Constr.y contratistas	38,0	4,6	25,2	4,0	28,1	4,2
Fibrocemento	-3,1	-0,2	--	--	-3,1	-0,1
Prefabricados	18,4	1,2	43,6	0,3	24,0	0,6
Otros*	36,7	0,5	19,3	0,2	25,9	0,2

Fuente: Empresas productoras de cemento gris. Cálculos DANE.

* El canal de distribución "otros" incluye despachos a gobierno, donaciones, consumo interno y ventas a empleados.

^p Cifra provisional

-No aplica



FICHA METODOLÓGICA

Objetivo: Determinar el comportamiento y estructura de la producción y despachos de cemento gris en el país.

Alcance temático: Establecer el volumen de los despachos y producción de cemento gris según canales de distribución, departamentos y tipo de empaque.

Tipo de investigación: Censo de empresas de cemento presentes en el país, mediante auto-diligenciamiento por parte de la fuente.

Fuentes: Compañías productoras de cemento gris que tienen plantas en el país.

Periodicidad: Mensual.

Cobertura geográfica: nacional, departamentos y Bogotá, D. C.

Nota: en este boletín la información tiene provisionalidad de un año.

Variaciones analizadas

Variación anual: variación porcentual calculada en el mes de referencia i del año t (i,t) y el mismo mes del año anterior ($i,t-1$).

$$r_{i,t;i,t-1} = \left(\frac{X_{i,t}}{X_{i,t-1}} - 1 \right) * 100$$

Variación año corrido: variación porcentual calculada entre lo transcurrido del año hasta el mes de referencia i del año t (i,t) y el mismo período del año anterior anterior ($i,t-1$).

$$r_{i,t;i,t-1} = \left(\frac{X_{i,t}}{X_{i,t-1}} - 1 \right) * 100$$

Variación acumulado doce meses: variación porcentual calculada entre el acumulado de los últimos doce meses con relación al mes del año en referencia (i,t) y el acumulado de igual período del año inmediatamente anterior ($i,t-1$).

$$r_{i,t;i,t-1} = \left(\frac{X_{i,t}}{X_{i,t-1}} - 1 \right) * 100$$

donde,

$X_{i,t}$ = toneladas métricas de cemento gris producidas o despachadas, en el período de referencia (i,t).

$X_{i-1,t}$ = toneladas métricas de cemento gris producidas o despachadas, en el período inmediatamente anterior al mes de referencia ($i-1,t$).



ANEXOESTADÍSTICO

A1. Evolución de la producción y despachos nacionales de cemento gris
2009 (abril) - 2012 (diciembre)^p

Año	Mes	Toneladas		Variación (%)			Variación (%)		
		Producción	Despachos Nacionales	Anual	Año corrido	Doce meses	Anual	Año corrido	Doce meses
2009	Abr	757.117	678.661	(-)	(-)	(-)	(-)	(-)	(-)
	May	816.612	695.755	(-)	(-)	(-)	(-)	(-)	(-)
	Jun	734.996	635.399	(-)	(-)	(-)	(-)	(-)	(-)
	Jul	767.767	741.964	(-)	(-)	(-)	(-)	(-)	(-)
	Ago	790.129	700.400	(-)	(-)	(-)	(-)	(-)	(-)
	Sep	751.160	725.188	(-)	(-)	(-)	(-)	(-)	(-)
	Oct	750.262	731.459	(-)	(-)	(-)	(-)	(-)	(-)
	Nov	800.924	716.676	(-)	(-)	(-)	(-)	(-)	(-)
2010	Dic	804.175	701.445	(-)	(-)	(-)	(-)	(-)	(-)
	Ene	692.439	661.697	(-)	(-)	(-)	(-)	(-)	(-)
	Feb	741.123	711.608	(-)	(-)	(-)	(-)	(-)	(-)
	Mar	813.412	761.517	(-)	(-)	(-)	(-)	(-)	(-)
	Abr	712.880	686.065	-5,8	(-)	(-)	1,1	(-)	(-)
	May	813.100	755.619	-0,4	(-)	(-)	8,6	(-)	(-)
	Jun	735.585	708.922	0,1	(-)	(-)	11,6	(-)	(-)
	Jul	815.345	754.068	6,2	(-)	(-)	1,6	(-)	(-)
	Ago	855.570	749.921	8,3	(-)	(-)	7,1	(-)	(-)
	Sep	784.709	777.479	4,5	(-)	(-)	7,2	(-)	(-)
	Oct	834.039	795.136	11,2	(-)	(-)	8,7	(-)	(-)
	Nov	812.574	799.131	1,5	(-)	(-)	11,5	(-)	(-)
2011	Dic	894.003	760.220	11,2	(-)	(-)	8,4	(-)	(-)
	Ene	760.747	736.902	9,9	9,9	(-)	11,4	11,4	(-)
	Feb	754.075	726.419	1,7	5,7	(-)	2,1	6,6	(-)
	Mar	1.006.055	914.688	23,7	12,2	6,1	20,1	11,4	8,3
	Abr	850.575	776.826	19,3	13,9	8,1	13,2	11,8	9,3
	May	933.348	870.178	14,8	14,1	9,4	15,2	12,5	9,9
	Jun	863.386	786.508	17,4	14,6	10,8	10,9	12,3	9,8
	Jul	927.677	851.729	13,8	14,5	11,5	13,0	12,4	10,8
	Ago	937.922	916.551	9,6	13,8	11,6	22,2	13,7	12,1
	Sep	937.029	918.049	19,4	14,5	12,8	18,1	14,2	13,0
	Oct	948.855	887.709	13,8	14,4	13,0	11,6	13,9	13,3
	Nov	897.775	885.830	10,5	14,0	13,8	10,8	13,6	13,2
2012	Dic	961.094	883.854	7,5	13,4	13,4	16,3	13,8	13,8
	Ene	868.474	823.284	14,2	14,2	13,7	11,7	11,7	13,8
	Feb	865.408	846.615	14,8	14,5	14,7	16,5	14,1	15,0
	Mar	998.847	950.453	-0,7	8,4	12,4	3,9	10,2	13,5
	Abr	852.138	789.542	0,2	6,3	10,8	1,6	8,1	12,5
	May	919.675	904.691	-1,5	4,6	9,4	4,0	7,2	11,5
	Jun	906.243	879.220	5,0	4,7	8,4	11,8	7,9	11,5
	Jul	910.743	879.633	-1,8	3,7	7,1	3,3	7,2	10,7
	Ago	942.864	906.463	0,5	3,3	6,3	-1,1	6,1	8,7
	Sep	894.974	862.747	-4,5	2,4	4,3	-6,0	4,6	6,6
	Oct	885.860	906.791	-6,6	1,4	2,6	2,1	4,3	5,8
	Nov	931.125	915.070	3,7	1,6	2,1	3,3	4,2	5,2
Dic	948.435	831.485	-1,3	1,4	1,4	-5,9	3,4	3,4	

Fuente: Empresas productoras de cemento gris. Cálculos DANE.

(-) Sin información

p Cifra provisional

Fecha de publicación: 29 de enero 2013

NOTA: La diferencia en la suma de las variables, obedece al sistema de aproximación en el nivel de dígitos trabajados

**A2. Despachos nacionales de cemento gris por canal de distribución****2009 (abril) - 2012 (diciembre)^p**

Toneladas

Año	Mes	Concreteiras	Comercialización	Constructores y contratistas	Fibrocemento	Prefabricados	Otros ¹	Total	
2009	Abr	116.602	406.388	119.278	12.666	17.165	6.562	678.661	
	May	121.007	413.063	125.680	13.851	15.490	6.664	695.755	
	Jun	119.887	370.383	110.851	12.602	15.761	5.915	635.399	
	Jul	128.727	441.850	128.709	16.466	17.474	8.738	741.964	
	Ago	118.969	428.980	114.507	14.223	16.140	7.581	700.400	
	Sep	140.034	423.709	123.322	13.983	16.992	7.147	725.188	
	Oct	134.772	435.983	122.846	14.359	16.053	7.446	731.459	
	Nov	125.389	438.113	114.914	13.752	15.779	8.728	716.676	
	Dic	127.003	444.194	94.693	11.516	15.432	8.608	701.445	
	2010	Ene	112.067	414.475	100.936	13.181	15.566	5.474	661.697
		Feb	122.759	436.462	110.986	17.680	17.429	6.293	711.608
		Mar	134.051	461.855	123.759	16.337	17.666	7.849	761.517
Abr		118.338	418.516	111.778	14.775	16.192	6.465	686.065	
May		132.895	468.049	115.164	17.033	15.363	7.114	755.619	
Jun		136.972	424.895	112.101	14.223	13.837	6.303	708.922	
Jul		143.391	459.118	114.763	14.794	15.277	6.725	754.068	
Ago		144.011	449.061	116.929	14.147	16.342	9.430	749.921	
Sep		150.779	468.512	115.492	16.298	18.353	8.046	777.479	
Oct		158.239	485.269	113.483	15.646	16.862	5.638	795.136	
Nov		145.039	504.455	111.933	15.845	16.640	5.220	799.131	
Dic		133.532	501.102	92.030	11.788	15.624	6.145	760.220	
2011	Ene	136.343	451.916	105.509	18.270	14.366	10.498	736.902	
	Feb	153.751	436.081	101.475	16.317	14.068	4.728	726.419	
	Mar	179.287	567.066	123.187	20.059	18.244	6.846	914.688	
	Abr	164.059	472.871	105.029	13.844	15.064	5.959	776.826	
	May	184.051	520.236	123.157	16.154	19.062	7.518	870.178	
	Jun	173.712	452.761	116.363	17.361	17.473	8.838	786.508	
	Jul	183.912	499.637	125.392	15.023	20.169	7.596	851.729	
	Ago	192.728	530.467	147.494	14.308	23.060	8.494	916.551	
	Sep	193.093	531.580	149.320	12.549	23.724	7.783	918.049	
	Oct	182.093	523.676	136.287	13.711	23.870	8.072	887.709	
	Nov	176.881	521.919	141.370	12.545	24.200	8.914	885.830	
	Dic	170.043	540.539	128.851	11.778	22.055	10.589	883.854	
2012	Ene	167.426	470.000	138.290	14.355	24.206	9.006	823.284	
	Feb	185.799	454.248	156.314	15.562	25.269	9.423	846.615	
	Mar	206.964	519.135	172.760	16.613	25.255	9.725	950.453	
	Abr	173.980	433.422	138.718	13.103	22.359	7.960	789.542	
	May	208.186	479.829	166.544	15.902	24.943	9.286	904.691	
	Jun	202.305	468.539	162.289	14.416	22.497	9.175	879.220	
	Jul	199.361	462.079	167.330	14.299	25.379	11.185	879.633	
	Ago	206.134	483.669	166.501	14.044	25.006	11.109	906.463	
	Sep	199.182	445.539	167.060	15.965	24.306	10.695	862.747	
	Oct	201.282	475.866	176.321	17.904	24.929	10.488	906.791	
	Nov	197.940	491.606	172.789	15.534	25.924	11.276	915.070	
	Dic	170.234	478.029	141.562	8.517	21.834	11.309	831.485	

Fuente: Empresas productoras de cemento gris. Cálculos DANE.

¹ El canal de distribución "otros" incluye los despachos a gobierno, donaciones, consumo interno y ventas a empleados.

p Cifra provisional

Fecha de publicación: 29 de enero 2013



A3.Comportamiento de los despachos nacionales de cemento gris según canal de distribución

Diciembre 2012^P

Canal Distribución	Anual		Doce meses	
	Variación (%)	Contribución pts. porcentuales	Variación (%)	Contribución pts. porcentuales
Total	-5,9	-5,9	3,4	3,4
Concreteteras	0,1	0,0	10,9	2,3
Comercialización	-11,6	-7,1	-6,4	-3,8
Constr.y contratistas	9,9	1,4	28,1	4,2
Fibro cemento	-27,7	-0,4	-3,1	-0,1
Prefabricados	-1,0	0,0	24,0	0,6
Otros*	6,8	0,1	25,9	0,2

Fuente: Empresas productoras de cemento gris. Cálculos DANE.

¹ El canal de distribución "otros" incluye los despachos a gobierno, donaciones, consumo interno y ventas a empleados.

^P Cifra provisional

Fecha de publicación: 29 de enero 2013



A.4 Despachos nacionales de cemento gris por tipo de empaque según canal de distribución

2009 (abril) - 2012 (diciembre)^p

Toneladas

Año	Mes	Concreteras		Comercialización		Constructores y contratistas		Fibrocemento		Prefabricados		Otros ¹		Total	
		Granel	Empacado	Granel	Empacado	Granel	Empacado	Granel	Empacado	Granel	Empacado	Granel	Empacado	Granel	Empacado
2009	Abr	113.414	3.188	68	406.321	28.249	91.029	12.666	0	10.936	6.229	3.093	3.469	168.424	510.237
	May	118.117	2.890	98	412.965	30.062	95.618	13.851	0	10.363	5.127	3.250	3.414	175.741	520.013
	Jun	117.517	2.370	132	370.251	22.197	88.654	12.602	0	10.592	5.170	2.715	3.200	165.755	469.644
	Jul	124.859	3.867	171	441.678	31.768	96.941	16.466	0	12.537	4.937	3.655	5.084	189.456	552.507
	Ago	116.303	2.666	169	428.811	29.517	84.991	14.223	0	12.343	3.798	3.137	4.444	175.691	524.709
	Sep	137.045	2.989	104	423.606	29.623	93.699	13.983	0	12.597	4.395	3.730	3.417	197.082	528.105
	Oct	130.105	4.667	408	435.576	30.668	92.178	14.359	0	11.485	4.568	2.905	4.541	189.930	541.529
	Nov	120.878	4.512	433	437.680	27.459	87.455	13.752	0	12.097	3.682	3.134	5.595	177.752	538.924
	Dic	123.771	3.231	547	443.647	23.301	71.392	11.516	0	11.648	3.784	1.991	6.617	172.774	528.671
2010	Ene	109.695	2.372	230	414.245	26.305	74.631	13.181	0	11.899	3.667	1.847	3.627	163.156	498.541
	Feb	118.962	3.797	610	435.851	27.560	83.426	17.680	0	12.990	4.439	1.845	4.448	179.647	531.962
	Mar	130.366	3.686	1.079	460.776	29.365	94.394	16.337	0	12.576	5.090	3.519	4.330	193.241	568.276
	Abr	116.068	2.270	997	417.518	28.798	82.980	14.775	0	11.812	4.380	3.158	3.307	175.610	510.455
	May	129.643	3.252	1.095	466.954	26.172	88.992	17.033	0	10.979	4.384	2.856	4.258	187.779	567.840
	Jun	134.722	2.251	726	424.169	29.155	82.945	14.223	0	10.956	3.473	2.910	3.393	192.691	516.231
	Jul	141.238	2.153	1.138	457.979	29.882	84.882	14.794	0	11.609	3.668	2.797	3.928	201.458	552.609
	Ago	141.815	2.196	1.048	448.013	31.544	85.385	14.147	0	13.009	3.333	3.187	6.243	204.749	545.171
	Sep	148.009	2.769	930	467.582	30.201	85.290	16.298	0	14.568	3.785	1.980	6.066	211.986	565.493
	Oct	155.428	2.810	1.067	484.202	32.452	81.031	15.646	0	13.594	3.268	1.451	4.187	219.637	575.498
	Nov	143.445	1.594	1.021	503.434	35.902	76.031	15.845	0	13.458	3.182	1.663	3.557	211.334	587.797
	Dic	132.308	1.224	760	500.341	27.534	64.496	11.788	0	12.480	3.144	1.878	4.267	186.748	573.472
2011	Ene	135.153	1.190	1.239	450.677	30.294	75.215	18.270	0	11.222	3.144	2.544	7.954	198.723	538.179
	Feb	152.741	1.010	1.118	434.963	27.454	74.020	16.317	0	10.921	3.147	1.187	3.541	209.737	516.682
	Mar	177.172	2.115	1.492	565.574	29.105	94.082	20.059	0	14.469	3.775	2.320	4.526	244.616	670.071
	Abr	162.973	1.086	1.073	471.798	24.302	80.726	13.844	0	11.439	3.625	1.671	4.288	215.303	561.524
	May	182.534	1.517	2.088	518.147	26.017	97.140	16.154	0	14.410	4.653	3.204	4.314	244.407	625.771
	Jun	172.291	1.422	1.343	451.418	25.079	91.284	17.361	0	14.067	3.406	4.088	4.750	234.228	552.280
	Jul	181.837	2.074	1.677	497.960	28.143	97.249	15.023	0	16.467	3.702	3.105	4.491	246.252	605.476
	Ago	190.318	2.410	2.855	527.612	37.067	110.426	14.308	0	18.252	4.808	4.001	4.493	266.801	649.749
	Sep	190.883	2.210	3.514	528.065	35.674	113.647	12.549	0	18.257	5.467	3.460	4.323	264.337	653.712
	Oct	180.149	1.944	3.747	519.929	28.575	107.712	13.711	0	18.698	5.172	3.515	4.558	248.395	639.314
	Nov	174.580	2.301	4.685	517.234	26.860	114.510	12.545	0	18.381	5.819	3.321	5.593	240.372	645.458
	Dic	168.388	1.655	150	540.389	25.264	103.586	11.778	0	16.252	5.803	3.852	6.737	225.684	658.171
2012	Ene	165.408	2.018	185	469.815	28.485	109.805	14.355	0	18.257	5.949	3.179	5.828	229.869	593.415
	Feb	183.768	2.031	59	454.189	34.727	121.587	15.562	0	19.204	6.065	3.046	6.376	256.367	590.248
	Mar	204.188	2.776	92	519.043	41.090	131.670	16.613	0	19.021	6.234	3.096	6.629	284.100	666.353
	Abr	172.047	1.933	69	433.353	35.367	103.351	13.103	0	17.326	5.033	3.383	4.577	241.294	548.248
	May	205.302	2.884	69	479.760	42.097	124.447	15.902	0	19.156	5.788	3.261	6.025	285.787	618.903
	Jun	199.523	2.782	171	468.367	39.114	123.175	14.416	0	16.397	6.101	3.517	5.658	273.137	606.082
	Jul	196.444	2.917	170	461.909	41.586	125.745	14.299	0	18.505	6.874	4.818	6.367	275.821	603.811
	Ago	203.334	2.800	127	483.542	42.273	124.228	14.044	0	18.548	6.457	4.948	6.161	283.275	623.188
	Sep	196.115	3.067	133	445.406	46.450	120.610	15.965	0	17.661	6.644	5.015	5.680	281.340	581.407
	Oct	196.550	4.733	584	475.283	43.507	132.814	17.904	0	17.728	7.201	4.409	6.079	280.680	626.110
	Nov	194.542	3.399	200	491.406	45.970	126.819	15.534	0	19.145	6.780	5.330	5.946	280.720	634.349
	Dic	167.873	2.361	28	478.001	33.895	107.667	8.517	0	15.561	6.273	5.567	5.742	231.442	600.044

Fuente: Empresas productoras de cemento gris. Cálculos DANE.

¹ El canal de distribución "otros" incluye los despachos a gobierno, donaciones, consumo interno y ventas a empleados.^p Cifra provisional

Fecha de publicación: 29 de enero 2013



A5. Despachos nacionales de cemento gris por tipo de empaque

2009 (abril) - 2012 (diciembre)^p

Año	Mes	Tipo de Empaque		Total	Variación anual (%)			Variación año corrido (%)			Variación doce meses (%)		
		Toneladas			Granel	Empacado	Total	Granel	Empacado	Total	Granel	Empacado	Total
		Granel	Empacado										
2009	Abr	168.424	510.237	678.661	(-)	(-)	(-)	(-)	(-)	(-)	(-)	(-)	(-)
	May	175.741	520.013	695.755	(-)	(-)	(-)	(-)	(-)	(-)	(-)	(-)	(-)
	Jun	165.755	469.644	635.399	(-)	(-)	(-)	(-)	(-)	(-)	(-)	(-)	(-)
	Jul	189.456	552.507	741.964	(-)	(-)	(-)	(-)	(-)	(-)	(-)	(-)	(-)
	Ago	175.691	524.709	700.400	(-)	(-)	(-)	(-)	(-)	(-)	(-)	(-)	(-)
	Sep	197.082	528.105	725.188	(-)	(-)	(-)	(-)	(-)	(-)	(-)	(-)	(-)
	Oct	189.930	541.529	731.459	(-)	(-)	(-)	(-)	(-)	(-)	(-)	(-)	(-)
	Nov	177.752	538.924	716.676	(-)	(-)	(-)	(-)	(-)	(-)	(-)	(-)	(-)
	Dic	172.774	528.671	701.445	(-)	(-)	(-)	*	(-)	(-)	(-)	(-)	(-)
2010	Ene	163.156	498.541	661.697	(-)	(-)	(-)	(-)	(-)	(-)	(-)	(-)	(-)
	Feb	179.647	531.962	711.608	(-)	(-)	(-)	(-)	(-)	(-)	(-)	(-)	(-)
	Mar	193.241	568.276	761.517	(-)	(-)	(-)	(-)	(-)	(-)	(-)	(-)	(-)
	Abr	175.610	510.455	686.065	4,3	0,0	1,1	(-)	(-)	(-)	(-)	(-)	(-)
	May	187.779	567.840	755.619	6,8	9,2	8,6	(-)	(-)	(-)	(-)	(-)	(-)
	Jun	192.691	516.231	708.922	16,3	9,9	11,6	(-)	(-)	(-)	(-)	(-)	(-)
	Jul	201.458	552.609	754.068	6,3	0,0	1,6	(-)	(-)	(-)	(-)	(-)	(-)
	Ago	204.749	545.171	749.921	16,5	3,9	7,1	(-)	(-)	(-)	(-)	(-)	(-)
	Sep	211.986	565.493	777.479	7,6	7,1	7,2	(-)	(-)	(-)	(-)	(-)	(-)
	Oct	219.637	575.498	795.136	15,6	6,3	8,7	(-)	(-)	(-)	(-)	(-)	(-)
	Nov	211.334	587.797	799.131	18,9	9,1	11,5	(-)	(-)	(-)	(-)	(-)	(-)
	Dic	186.748	573.472	760.220	8,1	8,5	8,4	(-)	(-)	(-)	(-)	(-)	(-)
2011	Ene	198.723	538.179	736.902	21,8	8,0	11,4	21,8	8,0	11,4	(-)	(-)	(-)
	Feb	209.737	516.682	726.419	16,7	-2,9	2,1	19,2	2,4	6,6	(-)	(-)	(-)
	Mar	244.616	670.071	914.688	26,6	17,9	20,1	21,8	7,9	11,4	13,8	6,4	8,3
	Abr	215.303	561.524	776.826	22,6	10,0	13,2	22,0	8,4	11,8	15,3	7,2	9,3
	May	244.407	625.771	870.178	30,2	10,2	15,2	23,7	8,8	12,5	17,2	7,3	9,9
	Jun	234.228	552.280	786.508	21,6	7,0	10,9	23,3	8,5	12,3	17,7	7,1	9,8
	Jul	246.252	605.476	851.729	22,2	9,6	13,0	23,2	8,7	12,4	19,1	8,0	10,8
	Ago	266.801	649.749	916.551	30,3	19,2	22,2	24,1	10,0	13,7	20,3	9,2	12,1
	Sep	264.337	653.712	918.049	24,7	15,6	18,1	24,2	10,6	14,2	21,8	10,0	13,0
	Oct	248.395	639.314	887.709	13,1	11,1	11,6	22,9	10,7	13,9	21,5	10,4	13,3
	Nov	240.372	645.458	885.830	13,7	9,8	10,8	22,0	10,6	13,6	21,0	10,4	13,2
	Dic	225.684	658.171	883.854	20,8	14,8	16,3	21,9	11,0	13,8	21,9	11,0	13,8
2012	Ene	229.869	593.415	823.284	15,7	10,3	11,7	15,7	10,3	11,7	21,4	11,1	13,8
	Feb	256.367	590.248	846.615	22,2	14,2	16,5	19,0	12,2	14,1	21,8	12,5	15,0
	Mar	284.100	666.353	950.453	16,1	-0,6	3,9	18,0	7,3	10,2	20,9	10,7	13,5
	Abr	241.294	548.248	789.542	12,1	-2,4	1,6	16,5	4,9	8,1	20,0	9,7	12,5
	May	285.787	618.903	904.691	16,9	-1,1	4,0	16,6	3,6	7,2	19,0	8,7	11,5
	Jun	273.137	606.082	879.220	16,6	9,7	11,8	16,6	4,6	7,9	18,6	8,9	11,5
	Jul	275.821	603.811	879.633	12,0	-0,3	3,3	15,9	3,9	7,2	17,7	8,0	10,7
	Ago	283.275	623.188	906.463	6,2	-4,1	-1,1	14,5	2,8	6,1	15,6	6,1	8,7
	Sep	281.340	581.407	862.747	6,4	-11,1	-6,0	13,5	1,1	4,6	14,0	3,7	6,6
	Oct	280.680	626.110	906.791	13,0	-2,1	2,1	13,4	0,7	4,3	14,0	2,6	5,8
	Nov	280.720	634.349	915.070	16,8	-1,7	3,3	13,7	0,5	4,2	14,2	1,6	5,2
	Dic	231.442	600.044	831.485	2,6	-8,8	-5,9	12,9	-0,3	3,4	12,9	-0,3	3,4

Fuente: Empresas productoras de cemento gris. Cálculos DANE.

(-) Sin información

p Cifra provisional

Fecha de publicación: 29 de enero 2013

A6. Despachos nacionales de cemento e impacto por departamentos 2011 - 2012 (diciembre f)

Año	Mes	DEPARTAMENTO																	Otros ²										
		Antioquia	Arauca	Atlántico	Bogotá ¹	Bolívar	Boyacá	Caldas	Caquetá	Casanare	Cauca	Cesar	Córdoba	Cundinamarca	Guajira	Hulla	Magdalena	Mérida		Nariño	Palmira	Quindío	Risaraldá	Santander	Sucre	Tolima	Valle del Cauca		
2011	Ene	538.79	76.226	3.267	25.725	57.208	20.307	12.484	4.724	11.937	12.311	18.698	16.511	33.081	9.329	22.529	10.924	23.223	14.834	2.867	5.951	12.084	31.249	7.988	16.346	46.763	3.238		
	Feb	516.82	80.517	3.793	27.325	54.244	24.679	11.624	4.252	11.129	10.168	16.058	18.125	32.197	8.448	15.947	11.963	23.740	13.125	8.297	2.177	6.953	11.737	29.943	8.487	16.656	43.559	2.532	
	Mar	670.071	99.869	5.309	31.554	65.768	29.882	15.021	5.514	12.010	13.384	22.619	22.800	40.812	9.337	20.282	14.474	31.517	16.693	14.025	4.154	7.012	14.778	36.911	10.071	21.797	60.111	6.255	
	Abr	561.524	83.613	5.148	29.193	58.119	25.420	21.089	12.079	4.403	14.847	19.355	19.476	33.945	10.437	15.207	12.496	28.205	13.228	12.904	3.262	5.463	11.916	31.693	7.643	17.421	51.469	4.483	
	May	625.771	97.294	3.973	32.581	64.087	26.972	21.800	15.014	4.922	12.656	13.327	20.972	36.129	11.693	18.403	15.404	27.766	17.538	13.544	3.872	6.612	15.625	31.027	9.998	20.162	60.151	4.253	
	Jun	552.880	88.795	3.308	25.841	55.065	22.363	21.507	13.468	3.870	12.660	13.719	21.633	33.810	8.450	14.887	12.141	24.804	11.470	11.897	3.851	5.333	11.505	34.586	9.638	18.079	48.437	3.979	
	Jul	605.476	92.529	2.704	28.553	64.658	23.869	23.524	14.899	4.300	13.871	11.635	19.088	19.117	37.791	9.388	17.501	13.688	29.335	14.285	4.354	6.070	13.618	32.236	10.093	21.748	57.755	5.677	
	Ago	649.749	101.226	3.329	29.060	71.782	27.045	25.014	16.360	5.412	13.860	12.828	22.544	39.378	9.112	20.600	14.306	28.850	14.004	15.327	4.168	5.679	12.307	35.490	10.808	23.481	58.136	6.683	
	Sep	653.712	100.431	3.384	28.896	68.649	26.897	24.532	16.705	4.810	13.888	14.121	20.872	43.737	9.039	21.947	13.188	28.340	13.463	16.474	3.878	6.243	11.578	38.626	9.995	24.338	58.925	6.603	
	Oct	639.314	100.738	3.629	25.471	64.326	25.852	24.388	14.735	5.221	16.807	14.711	20.765	38.073	10.032	19.172	13.403	29.287	15.745	18.266	3.876	6.043	12.486	35.142	9.447	21.041	59.805	6.990	
	Nov	645.488	103.332	4.467	25.084	62.472	23.325	23.970	15.894	5.367	15.651	13.275	20.958	44.527	10.915	20.700	11.723	31.193	19.987	16.622	3.751	6.122	11.805	36.862	10.851	22.852	56.385	6.776	
	Dic	698.171	102.789	5.779	27.048	81.135	24.795	24.539	16.128	6.072	18.545	14.539	20.888	37.440	12.805	20.550	13.611	27.054	17.149	22.709	5.048	6.763	14.917	34.394	13.798	23.337	58.802	7.215	
2012	Ene	593.415	88.827	4.415	26.509	59.937	25.043	20.824	3.543	15.145	12.529	21.433	18.371	41.244	11.138	22.105	11.060	30.641	11.386	4.153	6.440	10.041	35.730	12.234	16.089	45.078	4.428		
	Feb	590.248	93.086	5.091	24.400	55.817	26.617	20.532	14.112	13.940	15.862	13.021	18.160	44.264	11.889	15.408	12.925	27.251	15.202	12.883	2.944	5.794	10.954	35.532	11.900	16.625	49.251	5.267	
	Mar	666.553	98.675	5.668	30.135	61.141	31.823	24.185	14.339	4.907	20.625	13.865	24.171	21.465	50.735	12.535	19.654	16.332	29.229	18.445	14.132	3.488	7.089	38.172	12.132	20.317	54.577	6.318	
	Abr	548.248	82.844	3.229	25.963	52.745	27.098	18.338	12.437	4.575	14.399	12.078	17.928	15.757	41.906	12.577	15.659	13.511	24.070	16.606	10.801	3.114	6.071	10.729	30.494	10.294	15.911	48.640	3.874
	May	618.803	92.947	3.678	26.905	62.263	27.765	23.114	12.726	5.468	14.157	12.609	20.744	16.887	49.736	12.577	15.079	13.462	27.677	19.490	13.941	3.669	7.071	10.671	36.289	9.490	20.340	52.218	8.520
	Jun	603.811	93.672	3.016	24.806	57.169	28.337	25.388	14.077	5.424	15.720	13.103	19.973	17.633	43.822	12.653	15.666	13.619	28.919	19.018	13.881	3.268	5.682	11.780	33.693	8.764	16.893	53.329	5.736
	Jul	623.188	93.020	2.600	28.729	65.224	26.796	20.939	13.753	6.109	13.927	13.036	18.963	22.173	45.123	12.626	17.161	12.947	26.402	16.439	12.884	2.682	5.900	10.289	36.587	7.664	19.481	55.132	5.884
	Ago	581.407	89.970	2.448	28.130	55.911	25.177	22.118	11.641	5.061	13.866	13.036	16.043	47.788	10.264	19.740	13.940	26.931	17.396	15.631	12.841	3.744	6.284	10.632	36.844	7.410	21.631	52.467	4.821
	Sep	626.110	94.591	2.248	29.256	62.245	26.414	23.221	12.522	6.300	13.862	14.192	17.278	26.762	47.131	10.986	18.703	14.816	28.857	17.245	12.656	3.506	6.130	12.057	36.778	6.357	21.129	54.674	17.516
	Oct	634.349	92.813	2.371	30.049	61.678	25.495	23.273	13.718	6.403	14.863	14.528	18.854	27.612	48.449	11.439	17.594	14.564	29.283	17.426	12.807	3.476	6.288	12.678	36.532	6.396	22.210	47.434	17.516
	Nov	600.044	85.090	2.853	31.826	55.741	27.172	20.483	13.407	5.992	13.471	12.865	15.914	29.987	40.786	11.249	19.267	14.871	27.854	14.871	4.634	5.743	11.014	33.231	6.998	20.011	54.048	7.291	
	Dic																												

Fuente: Empresas productoras de cemento gris. Cálculos DANE.
¹ Bogotá incluye los despachos a Funza, Soacha, Mosquera y Chía.
² En "otros" se encuentran agrupados los departamentos de Chocó, Guaviare, Vaupés, Amazonas, Meta y San Andrés.
 p. Cifra provisional

NOTA: La diferencia en la suma de las variables, obedece al sistema de aproximación en el nivel de dígitos trabajados

A6. Despachos nacionales de cemento a granel por departamentos

2011 - 2012 (diciembre)

Año	Mes	DEPARTAMENTO																			Otros ²								
		Total	Antioquia	Arauca	Atlántico	Bogotá ¹	Bolívar	Boyacá	Caldas	Caquetá	Casare	Cauca	Cesar	Córdoba	Cundinamarca	Guajira	Hulla	Magdalena	Meta	Norte de Santander		Nariño	Palmira	Quindío	Risaralda	Santander	Sucre	Tolima	Valle del Cauca
2011	Ene	198723	17381	0	13.271	74.330	10.747	3.111	10.336	0	712	2.183	974	873	7.000	101	1.458	3.681	3.246	1.000	1.047	1.002	733	1.148	19.342	943	4.339	11.631	1.782
	Feb	209737	21.023	0	14.777	80.024	12.505	4.282	8.248	0	538	2.313	1.114	935	8.408	166	1.391	4.272	2.711	1.526	967	640	765	2.149	16.055	376	3.272	15.355	2.024
	Már	244816	24.382	0	16.966	90.501	16.597	5.467	11.697	0	506	2.768	1.156	1.203	10.563	218	2.178	4.607	3.161	1.798	1.024	1.848	921	2.908	19.231	383	4.483	18.049	2.016
	Abr	215303	20.228	0	17.347	80.881	15.102	4.642	7.260	0	187	2.855	1.453	1.051	9.186	402	2.213	3.682	2.684	1.559	980	1.600	781	2.321	16.119	423	3.600	16.179	2.079
	May	244407	26.122	0	16.671	93.489	15.330	4.768	6.735	0	329	3.270	1.174	1.183	10.245	381	3.609	4.177	4.327	1.800	1.031	1.157	1.005	3.420	17.122	484	4.694	18.138	1.866
	Jun	234228	24.310	0	13.246	92.441	12.542	3.752	10.802	0	722	3.596	1.141	945	9.767	390	3.379	3.755	4.286	1.408	1.251	1.706	1.484	3.605	15.927	423	4.397	16.476	2.279
	Jul	246.252	24.976	0	14.331	95.209	12.661	4.873	12.563	0	854	3.222	1.515	961	11.787	737	4.047	3.328	3.722	1.516	1.740	1.787	1.429	3.682	17.753	454	4.073	17.689	1.884
	Ago	266.801	27.604	0	15.396	99.556	9.664	6.163	10.422	0	1.227	3.191	1.599	1.300	12.486	828	3.938	3.842	4.449	1.692	2.736	2.478	1.899	3.482	26.787	591	4.873	18.746	1.811
	Sep	264.337	26.776	0	14.077	98.782	8.780	5.817	9.381	0	1.592	3.005	1.608	1.051	16.032	680	4.608	3.369	4.751	1.532	3.542	2.007	1.982	3.491	26.320	794	5.025	19.488	1.688
	Oct	248.395	26.623	0	15.036	90.602	7.713	4.880	7.868	0	1.489	3.892	1.984	1.321	16.529	697	5.481	4.311	4.346	1.931	2.869	1.406	1.976	3.503	18.897	1.226	5.152	18.301	1.322
	Nov	240.372	27.412	0	12.856	77.573	7.346	5.347	8.351	0	1.193	3.005	1.747	1.084	23.331	735	4.611	4.540	4.434	1.829	1.381	1.405	2.412	4.330	21.107	702	4.228	17.639	1.012
	Dic	225.684	24.622	0	12.871	76.915	7.277	4.766	9.579	33	1.767	2.769	2.177	1.384	14.716	480	5.270	5.469	4.777	1.422	1.580	1.475	2.537	4.206	20.089	619	2.817	15.429	797
2012	Ene	228.989	26.076	0	13.352	75.885	10.099	3.787	10.079	0	1.441	2.062	2.659	1.794	15.220	700	4.649	4.445	4.900	1.375	1.183	1.474	2.128	4.500	20.846	274	3.336	16.072	932
	Feb	256.367	27.875	0	13.184	81.273	9.834	5.162	9.361	0	2.067	2.784	3.544	2.800	23.667	630	6.475	6.107	3.902	1.613	1.288	2.284	2.284	3.880	23.067	571	3.697	17.717	1.016
	Már	284.100	32.670	0	19.604	86.236	10.212	5.936	11.488	0	2.535	3.978	5.300	2.575	25.034	431	4.920	6.294	4.152	1.999	2.125	1.843	1.929	3.732	23.767	592	3.741	17.475	982
	Abr	241.284	28.668	0	16.297	72.029	9.281	4.718	8.567	0	2.092	3.273	4.530	2.084	21.123	239	3.591	6.406	4.702	1.680	2.276	1.869	1.886	3.386	22.252	478	4.074	15.012	1.370
	May	265.287	30.508	0	18.643	87.315	9.688	5.335	9.835	0	1.851	4.556	3.823	3.150	28.635	242	4.538	5.451	5.586	2.376	2.242	1.812	2.462	3.477	26.855	627	6.429	18.297	774
	Jun	273.137	28.979	0	16.637	77.961	15.601	5.757	8.365	0	969	4.520	3.905	3.573	27.599	176	5.274	4.687	4.458	1.934	1.688	1.905	2.949	2.819	25.621	489	5.984	18.150	1.156
	Jul	275.821	31.017	0	16.591	75.328	14.556	5.126	9.100	60	1.625	4.819	3.758	2.820	30.578	164	4.459	5.450	5.391	2.190	1.974	1.863	2.405	2.647	28.751	623	6.763	16.799	1.123
	Ago	283.975	31.163	0	16.810	77.040	15.735	5.314	8.260	100	1.294	4.436	2.946	2.868	32.994	273	4.845	4.669	5.119	1.907	2.159	1.810	2.532	2.886	29.909	543	7.022	17.935	841
	Sep	281.340	32.354	0	16.829	73.522	16.614	5.224	9.060	0	1.953	4.251	4.164	2.866	31.442	213	7.090	4.246	5.245	2.832	2.360	1.776	2.329	2.867	27.155	827	6.173	16.382	1.106
	Oct	280.680	32.464	0	17.288	70.513	15.767	5.158	10.199	0	1.750	4.717	2.950	3.094	30.504	341	6.014	4.188	6.326	3.456	2.410	1.139	2.322	2.601	28.452	643	6.223	21.133	1.048
	Nov	280.720	23.865	0	16.046	72.998	13.967	5.540	10.537	0	1.982	4.895	2.966	3.701	33.413	701	7.892	4.058	5.989	3.142	2.609	1.505	1.912	3.907	28.220	679	6.519	16.716	803
	Dic	231.442	23.825	0	14.729	57.885	14.969	4.838	7.148	0	1.922	3.704	2.361	2.882	25.969	1.122	4.949	3.579	5.501	2.485	2.437	1.415	1.581	2.616	24.814	639	5.620	13.693	480

Fuente: Empresas productoras de cemento gris, Cálculos DANE.

¹ Bogotá incluye los despachos a Fuzca, Soacha, Mosquera y Chía.

² En "Otros" se encuentran agrupados los departamentos de Chocó, Guaviare, Vaupés, Amozonas, Vichada y San Andrés.

p Cifra provisional

NOTA: La diferencia en la suma de las variables, obedece al sistema de aproximación en el nivel de dígitos trabajados



A7. Despachos nacionales de cemento gris por departamentos según canal de distribución

Departamento	Año	Mes	Toneladas				
			Construcción y servicios*	Comercialización	Otros*	Total	
Antioquia	2011	Ene	12.139	27.136	21.800	3.124	64.099
		Feb	21.774	33.352	21.164	3.164	80.254
		Mar	21.111	32.087	21.061	3.161	77.421
		Abr	14.733	62.887	22.641	3.579	103.841
		May	20.983	59.983	20.983	3.598	105.547
		Jun	17.749	62.697	20.983	3.576	113.105
		Jul	18.013	66.152	20.983	3.576	118.724
		Ago	18.211	71.792	20.983	3.576	124.562
		Sep	20.000	66.884	20.983	3.576	111.443
		Oct	19.891	30.119	20.983	3.576	74.661
		Nov	17.100	30.119	20.983	3.576	71.884
		Dic	16.498	30.119	20.983	3.576	69.182
2012	Ene	Ene	16.234	61.796	30.013	4.980	114.903
		Feb	22.852	62.852	30.013	4.980	120.697
		Mar	17.091	68.163	30.013	4.980	119.247
		Abr	20.983	62.748	30.013	4.980	118.724
		May	17.815	65.749	30.013	4.980	118.557
		Jun	18.013	61.710	30.013	4.980	114.719
		Jul	18.013	60.504	30.013	4.980	113.510
		Ago	19.127	61.710	30.013	4.980	115.830
		Sep	20.000	60.504	30.013	4.980	115.507
		Oct	17.100	61.710	30.013	4.980	113.803
		Nov	16.498	60.504	30.013	4.980	111.595
		Dic	16.498	60.504	30.013	4.980	111.595
Atlántico	2011	Ene	9.763	17.890	6.928	4.426	39.997
		Feb	10.201	18.119	7.427	3.773	42.520
		Mar	14.013	22.570	8.150	3.767	48.500
		Abr	10.201	20.598	6.928	3.394	41.119
		May	13.425	9.936	4.936	49.252	77.529
		Jun	10.660	16.311	6.979	39.087	67.037
		Jul	11.909	18.769	6.165	30.47	67.161
		Ago	12.201	18.197	7.444	44.116	82.958
		Sep	11.339	19.650	6.341	30.444	67.574
		Oct	11.163	19.564	6.162	30.444	67.273
		Nov	11.339	19.650	6.341	30.444	67.574
		Dic	11.163	19.564	6.162	30.444	67.273
2012	Ene	Ene	10.793	20.385	5.936	2.846	50.019
		Feb	10.021	16.493	7.154	3.886	37.554
		Mar	10.021	20.385	6.341	3.886	40.633
		Abr	10.021	20.385	6.341	3.886	40.633
		May	14.258	17.611	8.427	5.185	45.549
		Jun	13.393	19.650	7.444	4.936	45.409
		Jul	12.201	19.650	6.928	4.474	44.776
		Ago	14.078	19.119	9.201	42.528	75.836
		Sep	12.453	17.063	9.729	46.24	77.451
		Oct	13.393	18.083	8.427	46.24	76.147
		Nov	12.453	20.167	10.406	3.524	46.556
		Dic	12.453	20.167	10.406	3.524	46.556
Bogotá*	2011	Ene	58.242	45.462	10.440	131.668	245.812
		Feb	64.384	138.088	10.406	138.088	351.066
		Mar	71.372	93.246	10.406	12.043	187.067
		Abr	62.624	67.261	10.406	12.043	152.334
		May	70.885	42.484	10.406	14.770	138.565
		Jun	69.701	60.701	10.406	14.770	145.578
		Jul	68.306	55.685	11.360	171.338	211.089
		Ago	68.485	68.485	11.360	165.211	245.241
		Sep	68.277	48.730	10.406	140.046	227.429
		Oct	68.277	48.730	10.406	140.046	227.429
		Nov	68.277	48.730	10.406	140.046	227.429
		Dic	68.277	48.730	10.406	140.046	227.429
2012	Ene	Ene	63.031	45.370	10.200	10.792	139.372
		Feb	74.838	18.493	10.200	10.792	114.323
		Mar	63.031	18.493	10.200	10.792	102.516
		Abr	63.031	18.493	10.200	10.792	102.516
		May	68.035	39.357	10.200	7.262	125.194
		Jun	65.773	39.357	10.200	7.262	122.692
		Jul	67.500	46.473	10.200	7.262	131.435
		Ago	67.500	46.473	10.200	7.262	131.435
		Sep	67.500	46.473	10.200	7.262	131.435
		Oct	67.500	46.473	10.200	7.262	131.435
		Nov	67.500	46.473	10.200	7.262	131.435
		Dic	67.500	46.473	10.200	7.262	131.435
Bolívar	2011	Ene	10.761	22.243	3.009	404	36.407
		Feb	10.761	22.243	3.009	404	36.407
		Mar	16.687	24.559	3.009	743	46.469
		Abr	16.687	24.559	3.009	743	46.469
		May	16.687	24.559	3.009	743	46.469
		Jun	16.687	24.559	3.009	743	46.469
		Jul	16.687	24.559	3.009	743	46.469
		Ago	16.687	24.559	3.009	743	46.469
		Sep	16.687	24.559	3.009	743	46.469
		Oct	16.687	24.559	3.009	743	46.469
		Nov	16.687	24.559	3.009	743	46.469
		Dic	16.687	24.559	3.009	743	46.469
2012	Ene	Ene	10.761	22.243	3.009	404	36.407
		Feb	10.761	22.243	3.009	404	36.407
		Mar	16.687	24.559	3.009	743	46.469
		Abr	16.687	24.559	3.009	743	46.469
		May	16.687	24.559	3.009	743	46.469
		Jun	16.687	24.559	3.009	743	46.469
		Jul	16.687	24.559	3.009	743	46.469
		Ago	16.687	24.559	3.009	743	46.469
		Sep	16.687	24.559	3.009	743	46.469
		Oct	16.687	24.559	3.009	743	46.469
		Nov	16.687	24.559	3.009	743	46.469
		Dic	16.687	24.559	3.009	743	46.469

Fuente: Empresas productoras de cemento gris. Cálculos DANE.
 * En el canal de distribución "otros" se incluyen los despachos a los canales de distribución gobierno, fisco, fisco, prefabricados y otros.
 * Bogotá incluye los despachos a Fundación, Soacha, Mosquera y Chía.
 * Cifra provisional

A7. Despachos nacionales de cemento gris por departamentos según canal de distribución. Continuación...

Departamento	Año	Mes	Toneladas				
			Construcción y servicios*	Comercialización	Otros*	Total	
Huila	2011	Ene	2965	18.031	3.680	4.976	29.652
		Feb	1.164	17.232	2.436	1.217	12.049
		Mar	1.164	17.232	2.436	1.217	12.049
		Abr	4.883	13.170	3.232	1.038	12.430
		May	1.164	17.232	2.436	1.217	12.049
		Jun	4.883	12.647	1.140	788	18.248
		Jul	4.883	12.647	1.140	788	18.248
		Ago	2.733	17.400	2.543	853	24.533
		Sep	2.733	17.400	2.543	853	24.533
		Oct	1.255	16.749	1.072	524	19.599
		Nov	1.255	16.749	1.072	524	19.599
		Dic	1.255	16.749	1.072	524	19.599
2012	Ene	Ene	1.015	18.262	4.658	930	24.753
		Feb	1.015	18.262	4.658	930	24.753
		Mar	1.015	18.262	4.658	930	24.753
		Abr	1.015	18.262	4.658	930	24.753
		May	1.015	18.262	4.658	930	24.753
		Jun	1.015	18.262	4.658	930	24.753
		Jul	1.015	18.262	4.658	930	24.753
		Ago	1.015	18.262	4.658	930	24.753
		Sep	1.015	18.262	4.658	930	24.753
		Oct	1.015	18.262	4.658	930	24.753
		Nov	1.015	18.262	4.658	930	24.753
		Dic	1.015	18.262	4.658	930	24.753
Magdalena	2011	Ene	3.624	9.222	4.444	325	14.615
		Feb	10.200	10.200	10.200	1.020	31.620
		Mar	4.386	4.386	4.386	2.193	15.251
		Abr	4.386	4.386	4.386	2.193	15.251
		May	4.386	4.386	4.386	2.193	15.251
		Jun	4.386	4.386	4.386	2.193	15.251
		Jul	4.386	4.386	4.386	2.193	15.251
		Ago	4.386	4.386	4.386	2.193	15.251
		Sep	4.386	4.386	4.386	2.193	15.251
		Oct	4.386	4.386	4.386	2.193	15.251
		Nov	4.386	4.386	4.386	2.193	15.251
		Dic	4.386	4.386	4.386	2.193	15.251
2012	Ene	Ene	3.624	9.222	4.444	325	14.615
		Feb	10.200	10.200	10.200	1.020	31.620
		Mar	4.386	4.386	4.386	2.193	15.251
		Abr	4.386	4.386	4.386	2.193	15.251
		May	4.386	4.386	4.386	2.193	15.251
		Jun	4.386	4.386	4.386	2.193	15.251
		Jul	4.386	4.386	4.386	2.193	15.251
		Ago	4.386	4.386	4.386	2.193	15.251
		Sep	4.386	4.386	4.386	2.193	15.251
		Oct	4.386	4.386	4.386	2.193	15.251
		Nov	4.386	4.386	4.386	2.193	15.251
		Dic	4.386	4.386	4.386	2.193	15.251
Meta	2011	Ene	923	10.661	4.556	1.432	26.471
		Feb	1.164	11.661	4.556	1.432	28.814
		Mar	1.164	11.661	4.556	1.432	28.814
		Abr	1.164	11.661	4.556	1.432	28.814
		May	1.164	11.661	4.556	1.432	28.814
		Jun	1.164	11.661	4.556	1.432	28.814
		Jul	1.164	11.661	4.556	1.432	28.814
		Ago	1.164	11.661	4.556	1.432	28.814
		Sep	1.164	11.661	4.556	1.432	28.814
		Oct	1.164	11.661	4.556	1.432	28.814
		Nov	1.164	11.661	4.556	1.432	28.814
		Dic	1.164	11.661	4.556	1.432	28.814
2012	Ene	Ene	923	10.661	4.556	1.432	26.471
		Feb	1.164	11.661	4.556	1.432	28.814
		Mar	1.164	11.661	4.556	1.432	28.814
		Abr	1.164	11.661			



A7. Despachos nacionales de cemento gris por departamentos según canal de distribución

2011 - 2012 (diciembre) ^P		Toneladas					
Departamento	Año	Mes	Concreteras	Comercialización	Constructores y contratistas	Otros ¹	Total
Cesar	2011	Ene	243	16.272	3.012	147	19.673
		Feb	323	14.067	2.332	146	17.173
		Mar	932	19.935	2.691	217	23.775
		Abr	860	16.512	2.215	221	19.808
		May	669	16.501	2.792	252	20.213
		Jun	976	19.469	2.271	58	22.775
		Jul	1.399	16.198	2.790	217	20.603
		Ago	1.350	19.110	3.539	145	24.143
		Sep	1.455	21.705	3.017	302	26.479
		Oct	1.058	18.382	3.121	167	22.729
		Nov	1.148	17.940	3.450	167	22.704
		Dic	1.474	17.285	4.373	201	23.333
Cesar	2012	Ene	1.488	17.139	5.411	95	24.132
		Feb	1.067	16.250	6.741	206	24.264
		Mar	1.918	19.692	7.624	297	29.531
		Abr	1.825	14.568	5.775	290	22.458
		May	1.435	16.386	6.351	396	24.568
		Jun	1.996	15.695	5.786	401	23.878
		Jul	1.267	13.465	6.796	413	21.941
		Ago	1.041	14.505	5.853	513	21.912
		Sep	1.218	12.076	6.219	693	20.206
		Oct	1.501	12.676	5.220	831	20.228
		Nov	1.868	14.246	5.009	687	21.810
		Dic	1.647	12.427	3.970	231	18.275
Córdoba	2011	Ene	839	15.280	1.149	116	17.384
		Feb	839	16.670	1.419	132	19.060
		Mar	967	20.849	1.508	169	23.493
		Abr	878	18.129	1.343	177	20.527
		May	924	19.889	1.110	212	22.135
		Jun	651	16.371	853	134	18.009
		Jul	594	18.420	860	205	20.078
		Ago	1.046	18.877	796	142	20.862
		Sep	741	19.507	613	254	21.115
		Oct	1.100	23.416	877	171	25.564
		Nov	1.457	19.248	1.156	177	22.039
		Dic	1.143	19.026	1.357	147	21.673
Córdoba	2012	Ene	1.492	17.038	1.508	128	20.166
		Feb	2.275	16.164	2.313	209	20.960
		Mar	2.272	19.008	2.568	132	23.980
		Abr	1.380	14.073	2.241	156	17.850
		May	1.976	14.691	3.168	201	20.037
		Jun	3.072	15.562	2.604	167	21.405
		Jul	3.142	16.560	2.550	172	22.424
		Ago	2.742	19.204	2.950	165	25.061
		Sep	2.405	19.536	3.277	158	25.376
		Oct	3.327	22.953	3.377	189	29.846
		Nov	2.624	24.646	3.828	214	31.313
		Dic	1.985	26.723	3.193	168	32.069
Cundinamarca	2011	Ene	5.579	28.903	4.569	1.030	40.081
		Feb	6.727	27.933	4.495	1.450	40.605
		Mar	8.170	35.169	6.423	1.613	51.375
		Abr	6.930	29.591	5.353	1.257	43.131
		May	8.295	30.982	5.621	1.476	46.374
		Jun	7.505	28.944	5.718	1.409	43.577
		Jul	8.609	31.902	6.743	2.325	49.578
		Ago	8.398	32.142	8.104	3.219	51.863
		Sep	11.999	36.802	8.477	2.551	59.829
		Oct	11.276	31.661	8.150	3.515	54.601
		Nov	13.802	36.429	10.727	6.901	67.858
		Dic	10.595	29.073	10.219	2.270	52.156
Cundinamarca	2012	Ene	10.547	31.458	11.203	3.257	56.464
		Feb	15.283	32.434	13.183	7.030	67.931
		Mar	16.638	38.085	14.714	6.332	75.769
		Abr	13.292	32.533	11.192	6.011	63.028
		May	18.545	38.084	14.746	6.995	78.370
		Jun	19.171	32.711	13.171	6.368	71.421
		Jul	20.285	33.994	13.558	7.863	75.701
		Ago	21.744	37.382	13.397	7.860	80.383
		Sep	19.752	32.360	14.224	7.734	74.070
		Oct	19.191	36.607	14.903	6.933	77.634
		Nov	20.673	38.035	15.298	7.856	81.862
		Dic	16.548	32.372	12.071	5.763	66.755

Fuente: Empresas productoras de cemento gris. Cálculos DANE.

¹ En el canal de distribución "otros" se incluyen los despachos a los canales de distribución gobierno, fibrocemento, prefabricados y otros.^P Cifra provisional

Fecha de publicación: 29 de enero 2013

A7. Despachos nacionales de cemento gris por departamentos según canal de distribución. Continuación...

2011 - 2012 (diciembre) ^P		Toneladas					
Departamento	Año	Mes	Concreteras	Comercialización	Constructores y contratistas	Otros ¹	Total
Valle del Cauca	2011	Ene	10.092	38.916	12.634	2.951	64.593
		Feb	10.984	35.379	12.047	3.715	62.124
		Mar	12.845	48.451	13.214	3.650	78.160
		Abr	12.085	42.351	10.542	2.670	67.648
		May	13.982	49.228	12.275	3.804	79.289
		Jun	12.257	38.509	10.901	3.246	64.913
		Jul	13.273	46.131	12.814	3.225	75.444
		Ago	14.728	46.477	12.972	2.705	76.883
		Sep	14.645	48.427	11.716	3.625	78.413
		Oct	13.581	48.629	12.286	3.610	78.106
		Nov	14.093	45.973	10.914	3.244	74.224
		Dic	11.723	50.846	9.357	2.306	74.231
Valle del Cauca	2012	Ene	11.341	36.219	10.232	3.357	61.149
		Feb	12.088	39.812	11.027	4.042	66.969
		Mar	12.941	45.103	10.746	3.262	72.052
		Abr	10.402	40.947	9.147	3.157	63.652
		May	13.767	42.925	10.903	3.920	71.515
		Jun	13.628	44.374	10.093	3.384	71.479
		Jul	11.419	44.436	12.217	3.860	71.932
		Ago	12.138	45.354	11.902	3.807	73.201
		Sep	11.960	41.975	12.323	4.591	70.849
		Oct	14.994	33.207	13.753	3.913	65.867
		Nov	11.387	46.268	13.045	3.451	74.150
		Dic	10.291	44.951	10.558	1.940	67.740
Otros ³	2011	Ene	3.952	33.100	3.804	479	41.335
		Feb	3.738	32.659	3.886	331	40.613
		Mar	5.910	41.851	5.501	892	54.153
		Abr	4.853	35.012	4.218	919	45.002
		May	5.112	39.434	5.613	556	50.715
		Jun	5.575	33.820	4.639	777	44.811
		Jul	5.947	37.315	4.515	610	48.386
		Ago	7.435	39.754	5.092	776	53.057
		Sep	6.863	38.523	5.223	461	51.071
		Oct	5.939	38.419	5.586	1.460	51.403
		Nov	6.208	40.287	7.117	905	54.515
		Dic	5.411	50.617	6.240	648	62.915
Otros ³	2012	Ene	4.867	41.887	7.080	801	54.635
		Feb	5.932	39.833	6.596	914	53.275
		Mar	5.929	41.619	9.242	1.073	57.863
		Abr	5.626	34.495	5.844	523	46.488
		May	6.402	41.725	7.644	608	56.379
		Jun	6.272	35.135	8.494	729	50.629
		Jul	5.858	31.812	8.147	1.219	47.036
		Ago	5.508	32.927	7.346	1.363	47.145
		Sep	5.818	30.988	7.372	916	45.094
		Oct	5.262	43.676	8.086	1.113	56.137
		Nov	4.539	33.032	9.634	874	48.079
		Dic	3.905	34.944	7.957	1.242	48.047

Fuente: Empresas productoras de cemento gris. Cálculos DANE.

¹ En el canal de distribución "otros" se incluyen los despachos a los canales de distribución gobierno, fibrocemento, prefabricados y otros.³ En "otros" se encuentran agrupados los departamentos de Chocó, Guaviare, San Andrés, Vaupés, Putumayo, Arauca, Amazonas, Caquetá, Quindío, Sucre, Vichada y Guajira^P Cifra provisional