

## Estadísticas de Cemento Gris

Agosto de 2013

### Contenido

Resumen

Introducción

1. Resultados generales de la producción y los despachos nacionales de cemento gris.
2. Despachos nacionales de Cemento Gris.
  - a. Según canales de distribución
  - b. Según departamento destino de los despachos.
  - c. Según tipo de empaque.

Ficha metodológica

Glosario

Anexo estadístico

### RESUMEN

#### Variación anual

En agosto de 2013, la producción de cemento gris en el país alcanzó las 941,1 mil toneladas, lo que representó una disminución de 0,2% con relación al mismo período de 2012. En este mes se despacharon 870,4 mil toneladas de cemento gris al mercado nacional, lo que significó una disminución de 4,0%.

La disminución de 4,0% en el cemento gris despachado en agosto de 2013 se explicó fundamentalmente por los decrecimientos a los canales de comercialización (-11,8%) y el canal prefabricados (-9,5%) restando 6,6 puntos porcentuales. Por el contrario, los canales constructores y contratistas (8,6%) y concreteras (3,4%) aportaron en conjunto 2,4 puntos porcentuales a dicha variación.

En agosto de 2013, las principales disminuciones en los despachos de cemento gris se registraron en Bogotá (-9,2%), Boyacá (-31,7%), Meta (-19,5%), Nariño (-32,7%), Santander (-8,0%), Huila (-17,8%) restando en conjunto 4,7 puntos porcentuales a la variación total (-4,0%). En contraste, los departamentos de Bolívar (16,1%), Valle del Cauca (7,6%) y Atlántico (10,5%) registraron incrementos.

#### Variación año corrido

En lo corrido del año hasta agosto 2013, la producción de cemento gris alcanzó las 7.162,7 mil toneladas, lo que representó una disminución de 1,4% con relación al mismo período del año anterior. Los despachos al mercado nacional registraron una reducción de 0,2% al acumular 6.967,4 mil toneladas.

Teniendo en cuenta el canal de distribución, la disminución de 0,2% en los despachos se explicó por las disminuciones en los canales comercialización (-6,3%) y fibrocemento (-10,8%) y los incrementos en los canales de constructores y contratistas (10,9%) y concreteras (5,7%).

Según el departamento de destino de los despachos, en lo corrido del año hasta agosto, el área de Bogotá (-10,6%), restó 1,7 puntos porcentuales a dicha variación. En contraste, los departamentos de Atlántico (18,9%), Cundinamarca (10,7%), Córdoba (33,0%) y Bolívar (15,9%) sumaron 3,4 puntos porcentuales a la variación total (-0,2%).

#### Variación acumulada doce meses

En los últimos doce meses hasta agosto de 2013, la producción de cemento gris alcanzó las 10.823,1 mil toneladas, lo que significó una disminución de 1,7% con relación al año precedente; por su parte, los despachos al mercado nacional registraron 10.483,5 mil toneladas con una disminución de 0,7%.

La reducción de 0,7% en los despachos de cemento gris registrada en los últimos doce meses se explicó por la disminución en 11 de los 21 departamentos analizados. Mientras el área de Bogotá (-12,1%) restó 1,9 puntos porcentuales a dicho resultado, Cundinamarca (15,8%) sumó 1,2 puntos porcentuales al mismo.





## Introducción

El Departamento Administrativo Nacional de Estadística –DANE, en cumplimiento de su misión institucional de definir y producir la información estadística estratégica para los niveles nacional, sectorial y territorial, con el propósito de apoyar la planeación y la toma de decisiones por parte de las entidades, produce las estadísticas de cemento gris, que tienen como objetivo proporcionar información mensual sobre la evolución de la producción y despachos nacionales de cemento gris, incluyendo la totalidad de las empresas cementeras del país.

En 1973 se creó el Instituto Colombiano de Productores de Cemento (ICPC), una entidad gremial sin ánimo de lucro que pretendía, mediante asistencia técnica y estrategias promocionales, fomentar la industria del cemento. Con ayuda de algunas de las compañías cementeras presentes en el país, el ICPC suministró información estadística sobre producción y despachos de cemento gris de manera mensual, teniendo en cuenta variables como: tipo de empaque, despachos por zonas y departamentos, segmentos de consumo y desempeño de las exportaciones e importaciones de cemento en Colombia.

En abril de 2009, el ICPC finaliza operaciones con una publicación basada en los datos suministrados por tres de las compañías cementeras del país.

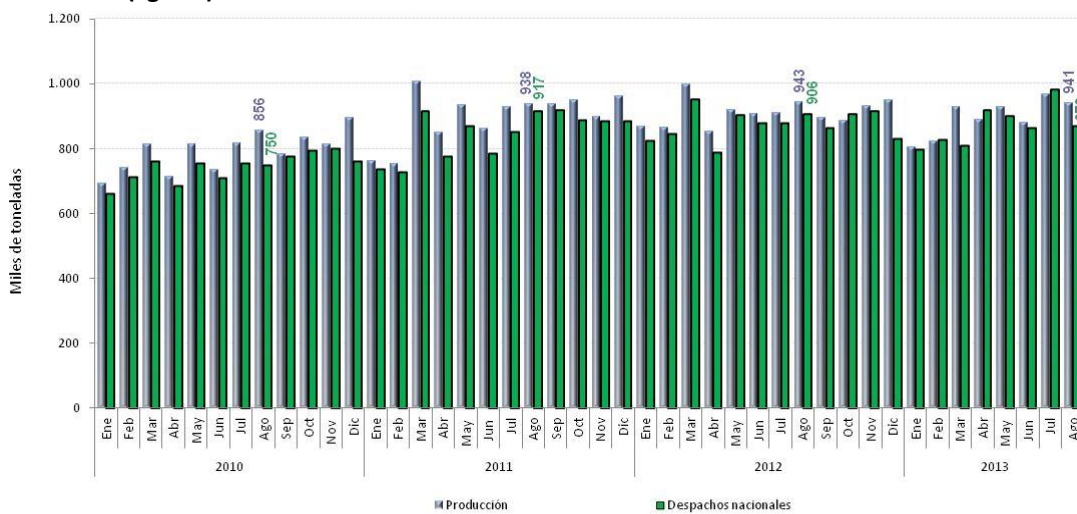
A partir de esta fecha, el Departamento Administrativo Nacional de Estadística –DANE, asume la producción de las Estadísticas de Cemento Gris (ECG), realizando un censo a las empresas cementeras del país. La Información publicada de despachos se desagrega por tipo de empaque y a nivel de canales de distribución como: concreteras, comercialización, constructores y contratistas, fibrocemento, prefabricados y “otros”. Se identifica el departamento de destino de los despachos y Bogotá con los municipios de Funza, Mosquera, Soacha y Chía.

## 1. RESULTADOS GENERALES DE LA PRODUCCIÓN Y LOS DESPACHOS NACIONALES DE CEMENTO GRIS.

### Variación anual (agosto 2013 / agosto 2012)

En agosto de 2013, la producción de cemento gris en el país alcanzó las 941,1 mil toneladas, lo que representó una disminución de 0,2% con relación al mismo período de 2012. En este mes se despacharon 870,4 mil toneladas de cemento gris al mercado nacional, lo que significó una disminución de 4,0% (gráfico 1 y 2, anexo A1).

**Gráfico 1**  
**Producción y despachos mensuales de cemento gris**  
**Total nacional**  
**2010 – 2013 (agosto) <sup>P</sup>**

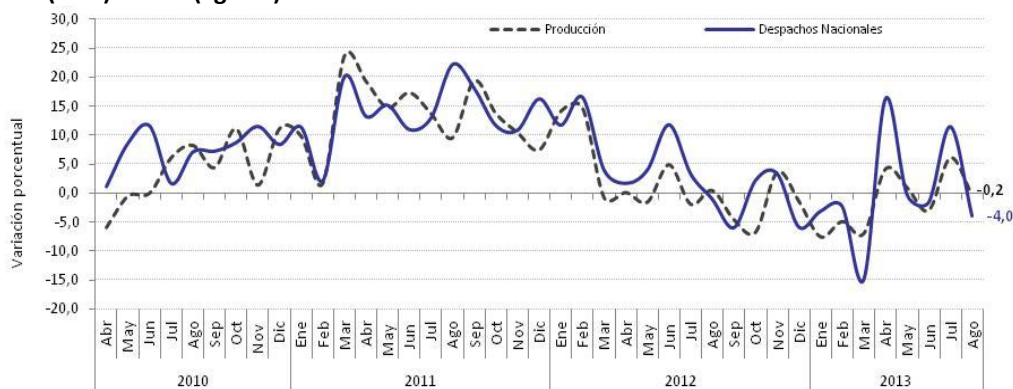


Fuente: Empresas productoras de cemento gris. Cálculos DANE - ECG.

Nota: La diferencia entre la producción y los despachos corresponde a exportaciones y, en menor magnitud, a existencias.

<sup>P</sup> Cifra provisional

**Gráfico 2**  
**Variación anual de la producción y los despachos nacionales de cemento gris**  
**Total nacional**  
**2010 (abril) – 2013 (agosto) <sup>P</sup>**



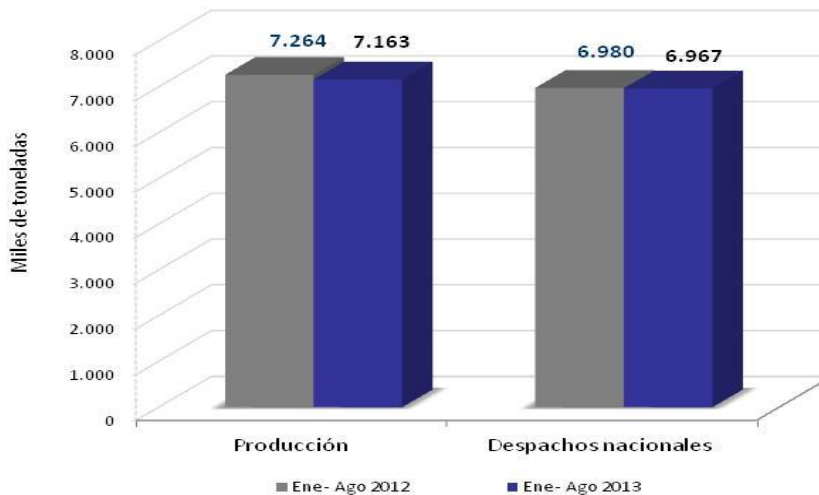
Fuente: Empresas productoras de cemento gris. Cálculos DANE- ECG.

<sup>P</sup> Cifra provisional

## Variación año corrido a Agosto (enero – agosto 2013 / enero – agosto 2012)

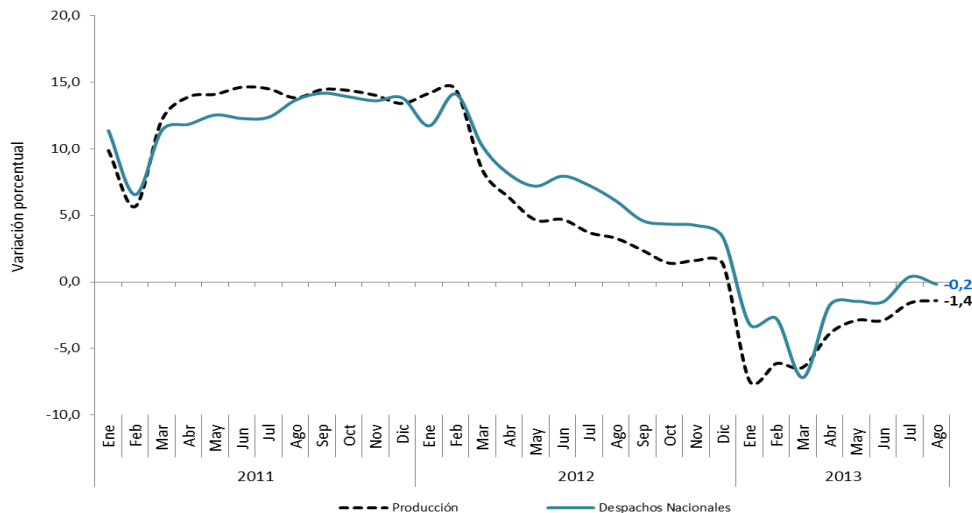
En lo corrido del año hasta agosto 2013, la producción de cemento gris alcanzó las 7.162,7 mil toneladas, lo que representó una disminución de 1,4% con relación al mismo período del año anterior. Los despachos al mercado nacional registraron una reducción de 0,2% al acumular 6.967,4 mil toneladas (gráfico 3 y 4, anexo A1).

**Gráfico 3**  
**Producción y despachos nacionales de cemento gris**  
**Total nacional**  
**Enero – agosto (2012-2013) <sup>p</sup>**



Fuente: Empresas productoras de cemento gris. Cálculos DANE- ECG.  
<sup>p</sup> Cifra provisional

**Gráfico 4**  
**Variación año corrido de la producción y los despachos nacionales de cemento gris**  
**Total nacional**  
**2011- 2013 (agosto) <sup>p</sup>**

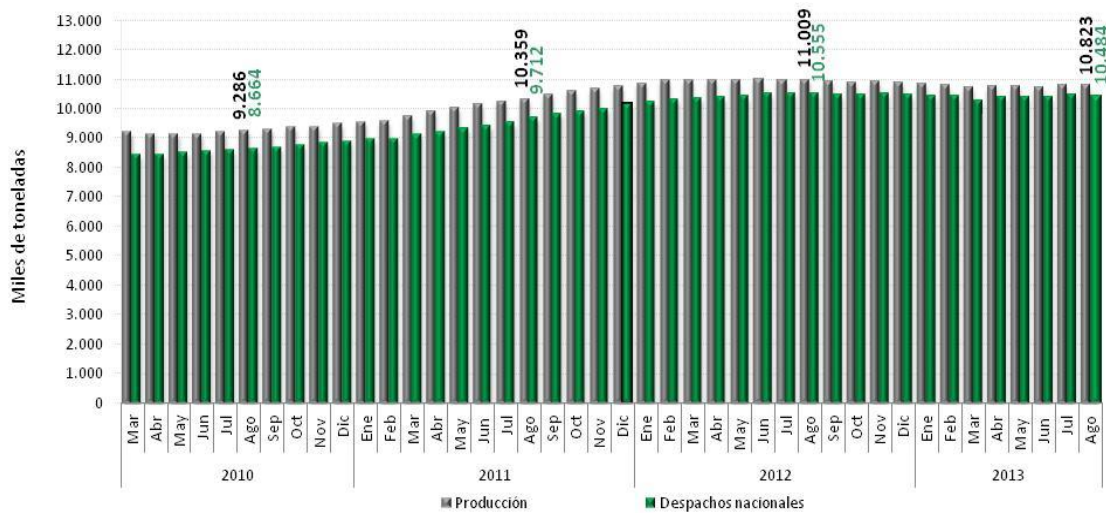


Fuente: Empresas productoras de cemento gris. Cálculos DANE- ECG.  
<sup>p</sup> Cifra provisional

## Variación acumulada doce meses (septiembre 2012 – agosto 2013 / septiembre 2011 – agosto 2012)

En los últimos doce meses hasta agosto de 2013, la producción de cemento gris alcanzó las 10.823,1 mil toneladas, lo que significó una disminución de 1,7% con relación al año precedente; por su parte, los despachos al mercado nacional registraron 10.483,5 mil toneladas con una disminución de 0,7% (gráfico 5 y 6, anexo A1).

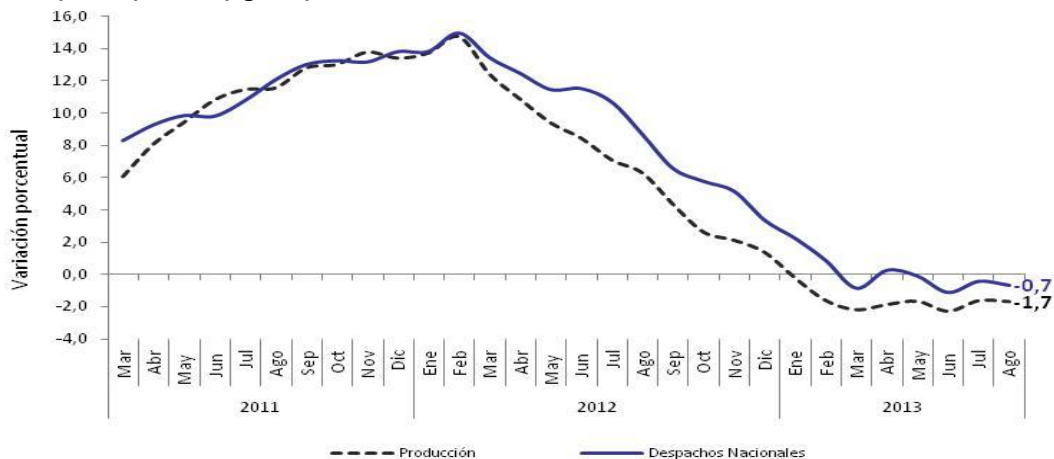
**Gráfico 5**  
**Producción y despachos nacionales de cemento gris**  
**Acumulados móviles de doce meses**  
**Total nacional**  
**2010 (marzo) – 2013 (agosto) <sup>P</sup>**



Fuente: Empresas productoras de cemento gris. Cálculos DANE- ECG.

<sup>P</sup> Cifra provisional

**Gráfico 6**  
**Variación acumulados móviles de doce meses de la producción y los despachos nacionales de cemento gris**  
**Total nacional**  
**2011 (marzo) - 2013 (agosto) <sup>P</sup>**



Fuente: Entidades Financiadoras de Vivienda, Cálculos DANE

## 2. DESPACHOS NACIONALES DE CEMENTO GRIS

### 2.1 Según canales de distribución

En agosto de 2013, el 49,0% del total de cemento gris despachado al mercado nacional fue destinado a comercialización (426,6 mil toneladas), 24,5% a concreteras (213,2 mil toneladas) y 20,8% a constructores y contratistas (180,9 mil toneladas) (gráfico 7 y diagrama 1).

**Gráfico 7**

**Distribución de los despachos de cemento gris según canal de distribución**

**Total nacional**

**Agosto (2012- 2013) <sup>P</sup>**



Fuente: Empresas productoras de cemento gris. Cálculos DANE.

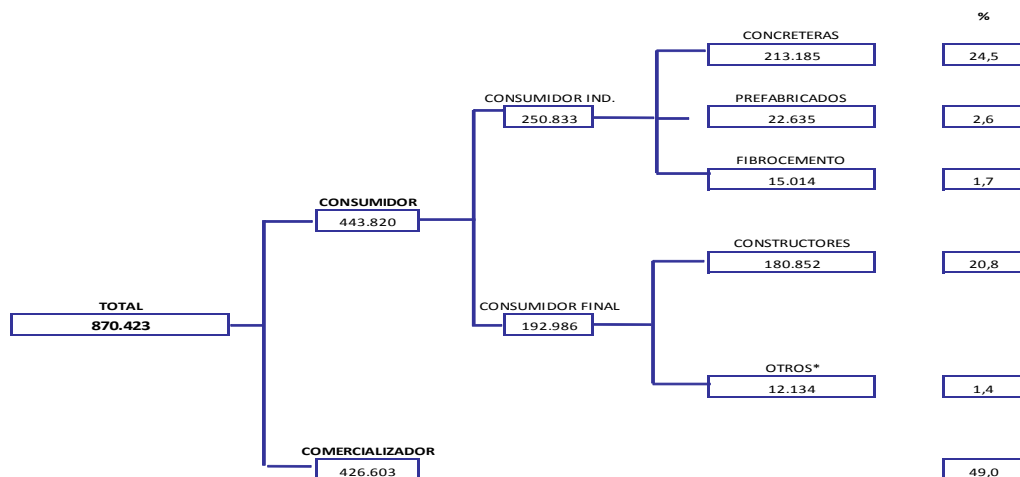
\* El canal de distribución "otros" incluye despachos a gobierno, donaciones, consumo interno y ventas a empleados.

<sup>P</sup> Cifra provisional

**Diagrama 1**

**Despachos nacionales de cemento gris según canal de distribución**

**Agosto 2013<sup>P</sup>**

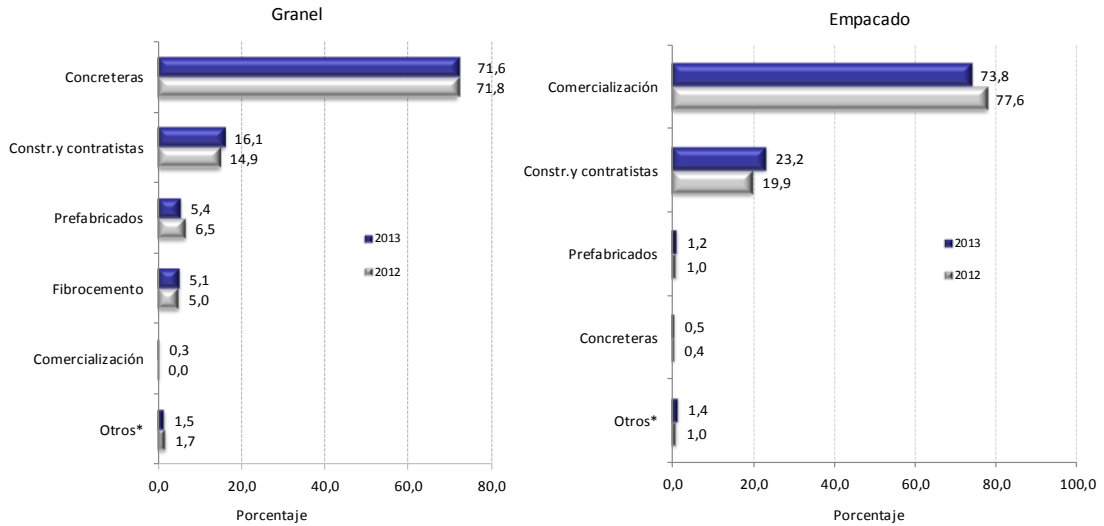


Fuente: Empresas productoras de cemento gris. Cálculos DANE.

\* El canal de distribución "otros" incluye despachos a gobierno, donaciones, consumo interno y ventas a empleados.

<sup>P</sup> Cifra provisional

**Gráfico 8**  
**Distribución de los despachos de cemento gris a granel y empacado según canal de distribución**  
**Total nacional**  
**Agosto (2012- 2013) <sup>P</sup>**



Fuente: Empresas productoras de cemento gris. Cálculos DANE.

\*El canal de distribución "otros" incluye despachos a gobierno, donaciones, consumo interno y ventas a empleados.

<sup>P</sup> Cifra provisional

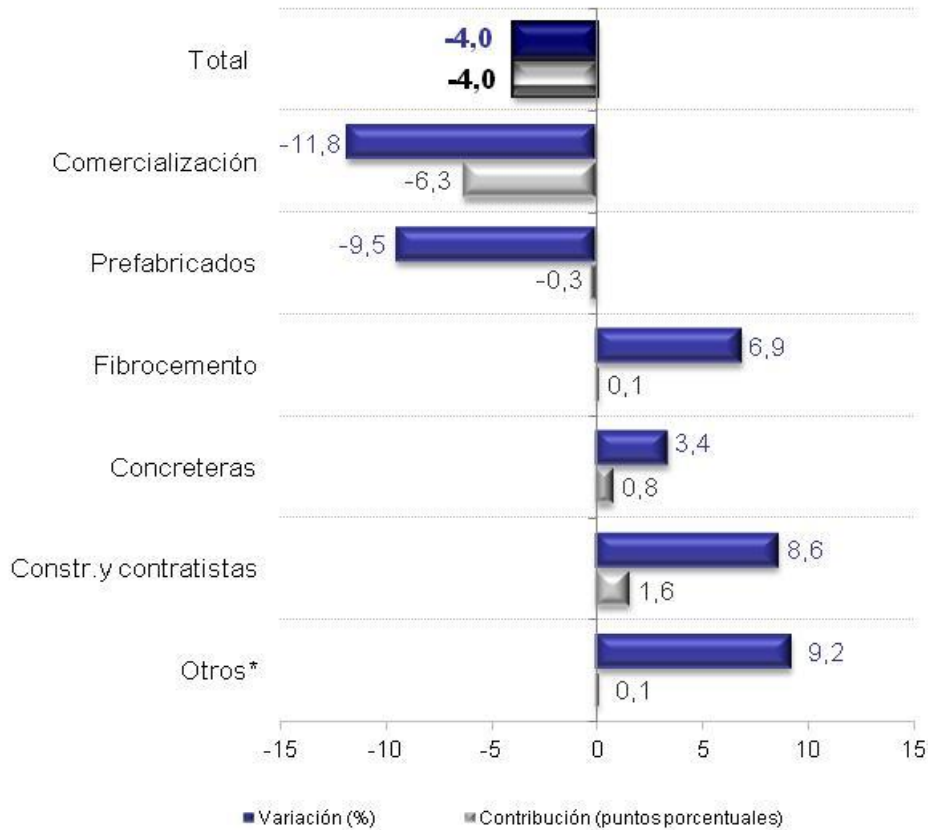
En agosto de 2013, 66,3% del cemento gris se distribuyó empacado y 33,7% a granel. Del total de cemento despachado a granel, 71,6% se destinó a concreteras (210,2 mil toneladas), 16,1% a constructores y contratistas (47,3 mil toneladas) y 5,4% a prefabricados (15,8 mil toneladas). Por otra parte, 73,8% del cemento gris empacado se despachó al canal de distribución comercialización (425,7 mil toneladas) y 23,2% a constructores y contratistas (133,6 mil toneladas) (gráfico 8, anexo A4).



## Variación anual (agosto 2013 / agosto 2012)

La disminución de 4,0% en el cemento gris despachado en agosto de 2013 se explicó fundamentalmente por los decrecimientos a los canales de comercialización (-11,8%) y el canal prefabricados (-9,5%) restando 6,6 puntos porcentuales. Por el contrario, los canales constructores y contratistas (8,6%) y concreteteras (3,4%) aportaron en conjunto 2,4 puntos porcentuales a dicha variación (gráfico 9 y anexo A3).

**Gráfico 9**  
**Variación y contribución anual de los despachos de cemento gris según canal de distribución**  
**Total Nacional**  
**Agosto 2013<sup>p</sup>**



Fuente: Empresas productoras de cemento gris. Cálculos DANE.

\* El canal de distribución "otros" incluye despachos a gobierno, donaciones, consumo interno de la empresa y ventas a empleados.

<sup>p</sup> Cifra provisional



## Variación año corrido (enero – agosto 2013 / enero – agosto 2012)

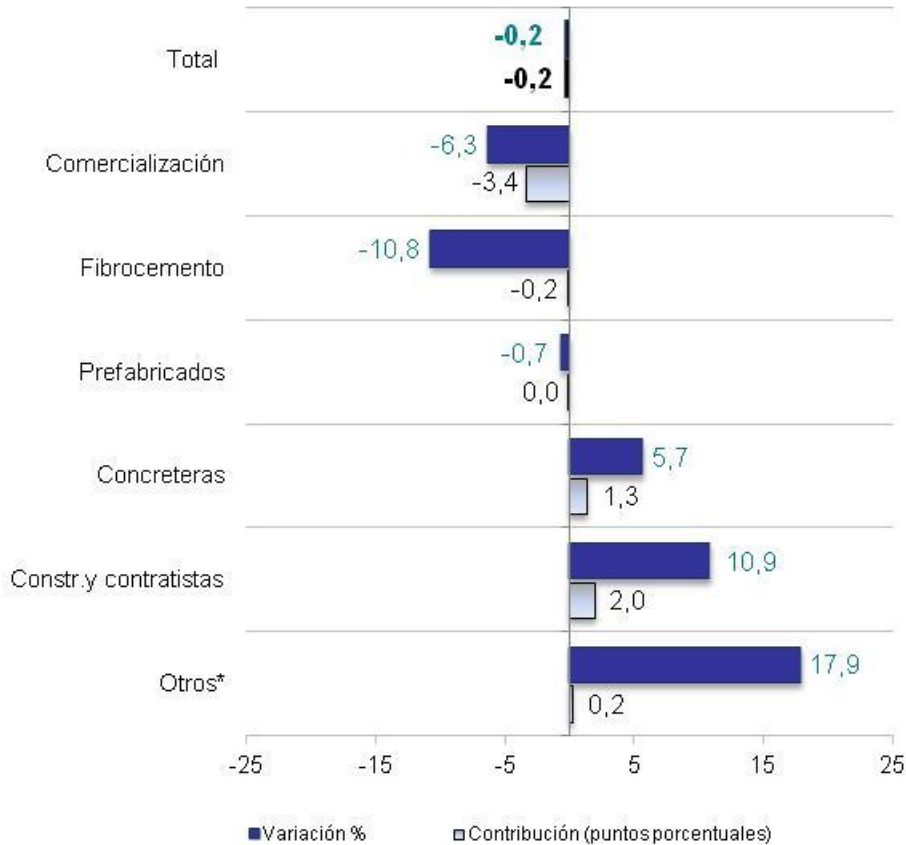
Teniendo en cuenta el canal de distribución, la disminución de 0,2% en los despachos se explicó por las disminuciones en los canales comercialización (-6,3%) y fibrocemento (-10,8%) y los incrementos en los canales de constructores y contratistas (10,9%) y concreteras (5,7%) (gráfico 10 y anexo A3).

### Gráfico 10

#### Variación y contribución año corrido de los despachos de cemento gris según canal de distribución

##### Total Nacional

##### Enero – agosto 2013<sup>P</sup>



Fuente: Empresas productoras de cemento gris. Cálculos DANE

\* El canal de distribución "otros" incluye despachos a gobierno, donaciones, consumo interno y ventas a empleados.

<sup>P</sup> Cifra provisional

## Variación acumulada doce meses (septiembre 2012 – agosto 2013 / septiembre 2011 – agosto 2012)

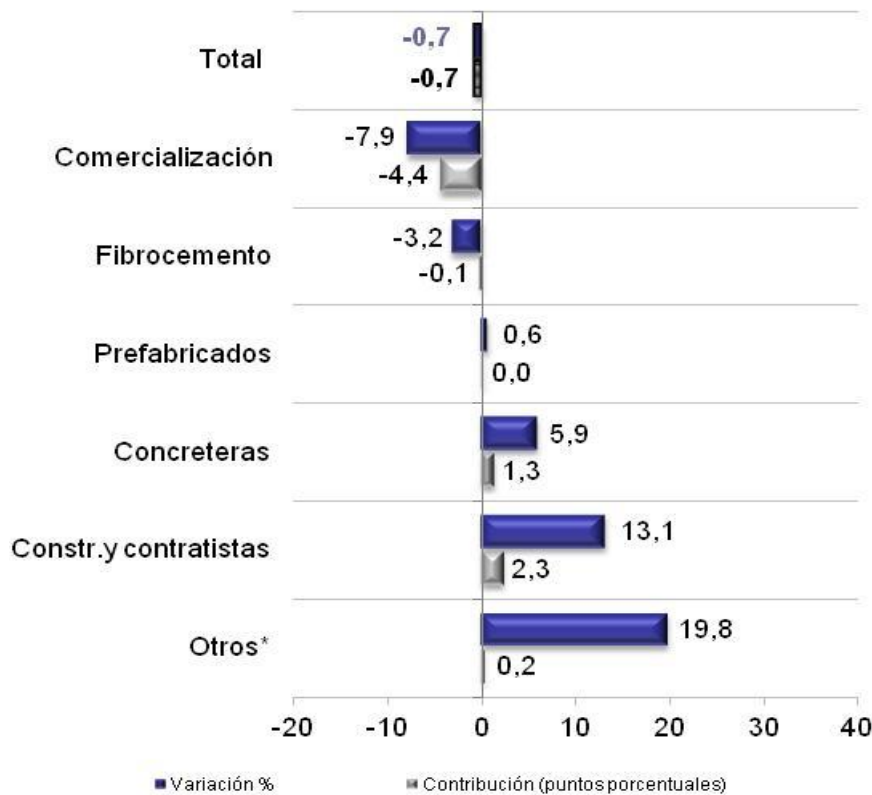
En los últimos doce meses hasta agosto de 2013, los despachos al mercado nacional ascendieron a las 10.483,5 mil toneladas con una disminución de 0,7%. En este período se presentaron reducciones en el cemento gris despachado a los canales comercialización (-7,9%) y fibrocemento (-3,2%). Por el contrario se registraron incrementos en los despachos a los canales de constructores y contratistas (13,1%) y concreteras (5,9%) (gráfico 11 y anexo A3).

**Gráfico 11**

**Variación y contribución acumulada doce meses de los despachos de cemento gris según canal de distribución**

**Total Nacional**

**Septiembre 2012 – agosto 2013<sup>P</sup>**



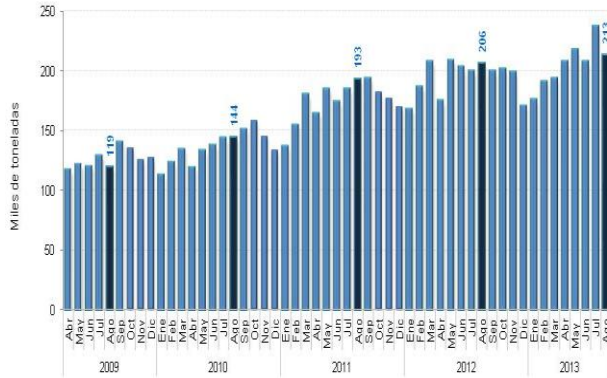
Fuente: Empresas productoras de cemento gris. Cálculos DANE.

\*El canal de distribución "otros" incluye despachos a gobierno, donaciones, consumo interno y ventas a empleados.

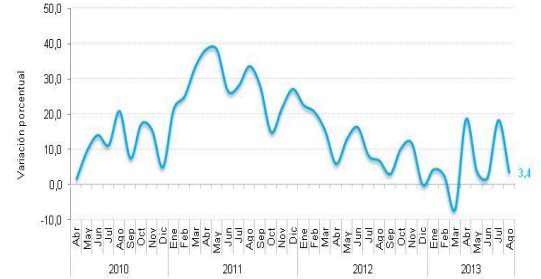
<sup>P</sup> Cifra provisional

**Gráfico 12**  
**Evolución de los despachos de cemento gris por principales canales de distribución**  
**Total Nacional**  
**2009 (abril) – 2013 (agosto) <sup>P</sup>**

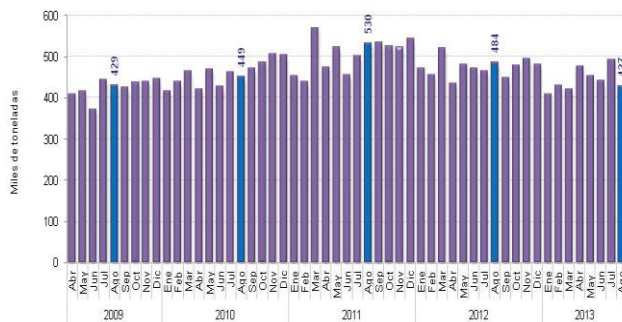
**Despachos al canal de concreteras**



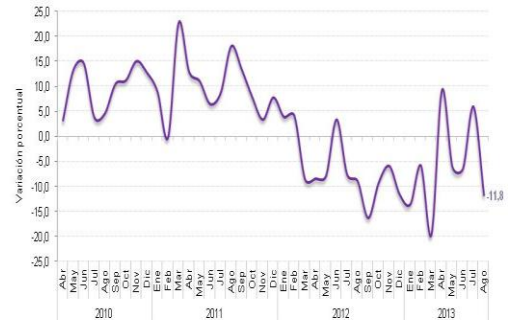
**Variación anual de los despachos al canal de concreteras**



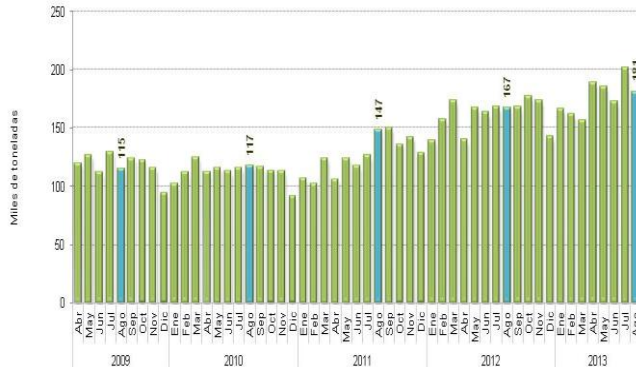
**Despachos al canal de comercialización**



**Variación anual de los despachos al canal de comercialización**



**Despachos al canal de constructores y contratistas**



**Variación anual de los despachos al canal de constructores y contratistas**

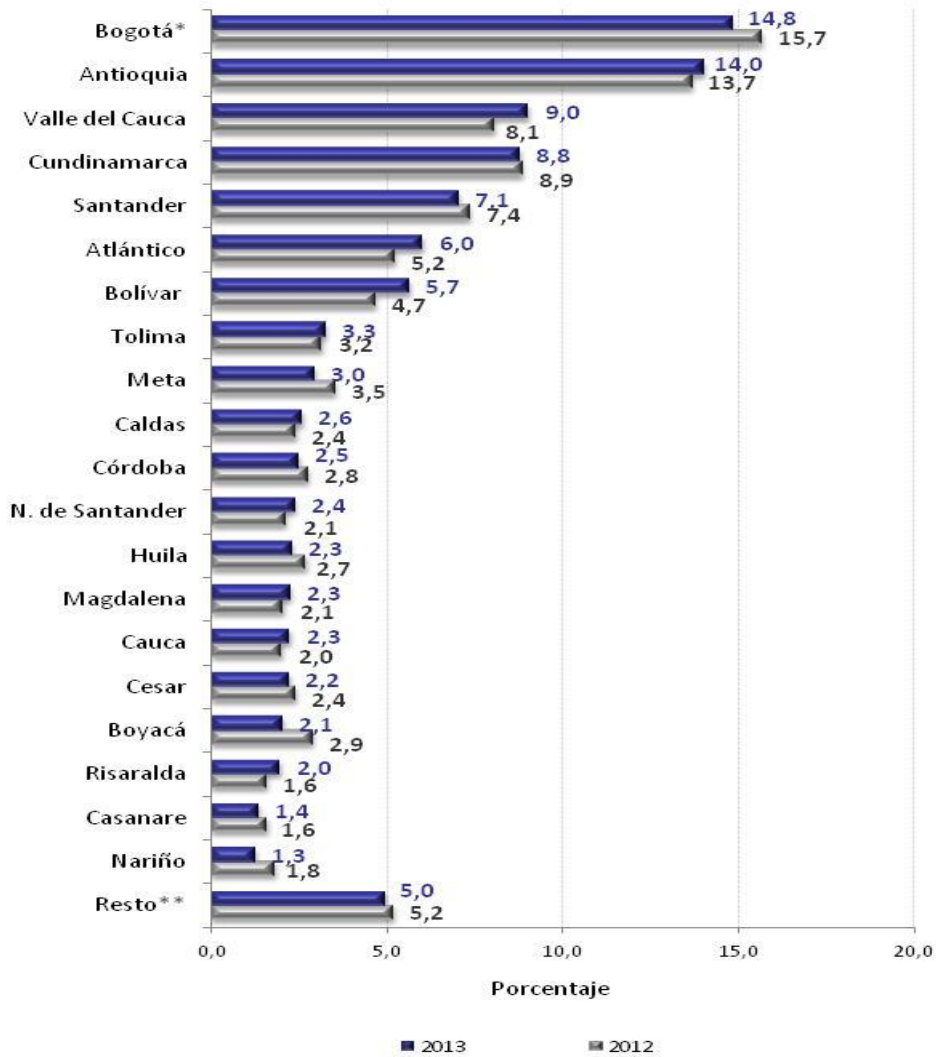


Fuente: Empresas productoras de cemento gris. Cálculos DANE.  
<sup>P</sup> Cifra provisional

## 2.2 SEGÚN DEPARTAMENTO DE DESTINO DE LOS DESPACHOS

En agosto de 2013, 53,8% de los despachos de cemento gris se destinaron al área de Bogotá y municipios aledaños, y a los departamentos de Antioquia, Valle del Cauca, Cundinamarca y Santander (gráfico 13).

**Gráfico 13**  
**Distribución de los despachos de cemento gris según departamento destino**  
**Total Nacional**  
**Agosto (2012 - 2013) <sup>P</sup>**



Fuente: Empresas productoras de cemento gris. Cálculos DANE.

\* Bogotá incluye los despachos a Funza, Mosquera, Soacha y Chía.

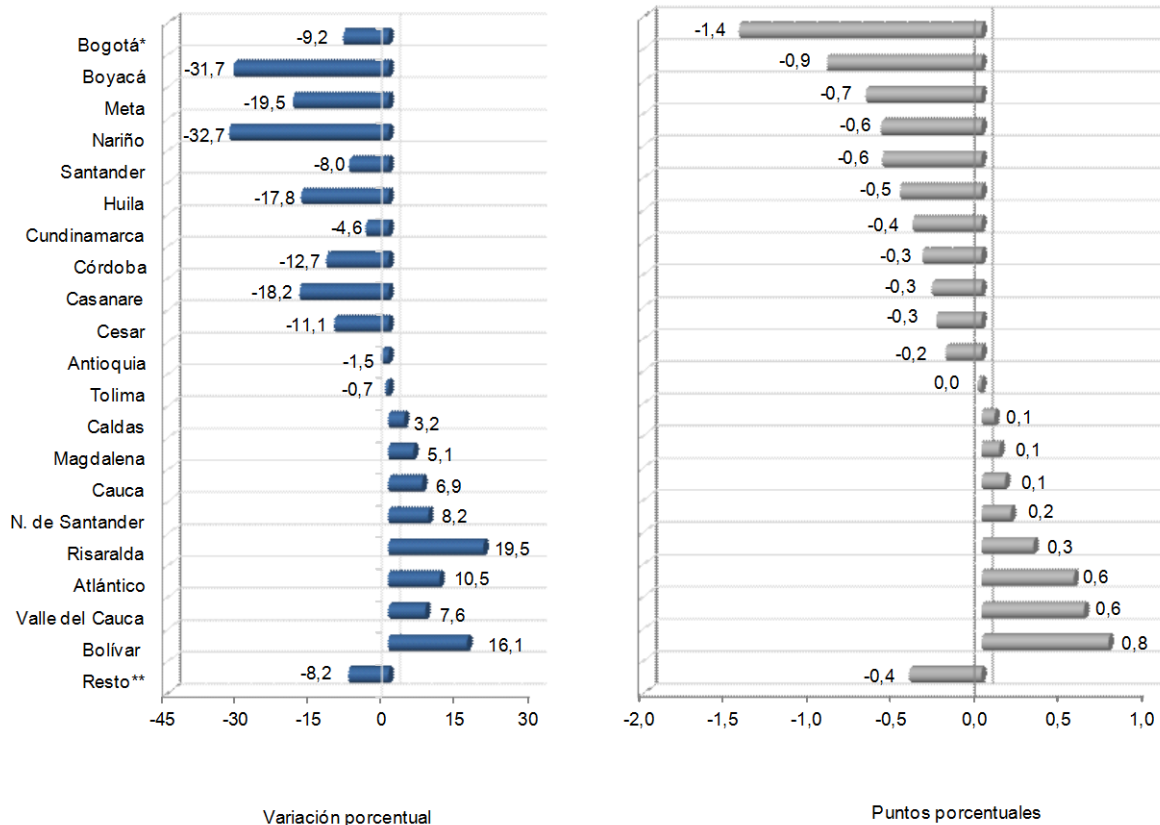
\*\* Resto agrupa los departamentos de : Guajira, Sucre, Quindío, Caquetá, Chocó, Arauca, Putumayo, San Andrés, Guaviare, Amazonas, Vaupés, Vichada y Guainía.

<sup>P</sup> Cifra provisional

## Variación anual (agosto 2013 / agosto 2012)

En agosto de 2013, las principales disminuciones en los despachos de cemento gris se registraron en Bogotá (-9,2%), Boyacá (-31,7%), Meta (-19,5%), Nariño (-32,7%), Santander (-8,0%), Huila (-17,8%) restando en conjunto 4,7 puntos porcentuales a la variación total (-4,0%). En contraste, los departamentos de Bolívar (16,1%), Valle del Cauca (7,6%) y Atlántico (10,5%) registraron incrementos (gráfico 14, cuadro 1).

**Gráfico 14**  
**Variación y contribución anual de los despachos de cemento gris según departamento de destino**  
**Total Nacional**  
**Agosto 2013 <sup>P</sup>**



Fuente: Empresas productoras de cemento gris. Cálculos DANE.

\* Bogotá incluye los despachos de Funza, Mosquera, Soacha y Chía.

\*\*En "Resto" se encuentran agrupados los departamentos de: Guajira, Sucre, Quindío, Caquetá, Chocó, Arauca, Putumayo, San Andrés, Guaviare, Amazonas, Vaupés, Vichada y Guainía.

<sup>P</sup> Cifra provisional.



En agosto de 2013, el cemento gris empacado disminuyó 7,4% con relación al mismo mes de 2012, explicado por las disminuciones registradas en 16 de los 21 departamentos estudiados (cuadro 1).

Por su parte, los despachos de cemento gris a granel registraron un aumento de 3,6%; este resultado fue ocasionado principalmente por el incremento en los despachos a los departamentos de Bolívar, Valle del Cauca, Cesar y Magdalena, que sumaron en conjunto 4,5 puntos porcentuales a esta variación (cuadro 1).

**Cuadro 1**

**Variación anual de los despachos de cemento gris por departamentos, según tipo de empaque**

**Total Nacional**

**Agosto 2013<sup>P</sup>**

Departamentos	Granel		Empacado		TOTAL	
	Variación anual %	Contribución pts. porcentuales	Variación anual %	Contribución pts. porcentuales	Variación anual %	Contribución pts. porcentuales
<b>TOTAL</b>	<b>3,6</b>	<b>3,6</b>	<b>-7,4</b>	<b>-7,4</b>	<b>-4,0</b>	<b>-4,0</b>
Bogotá*	-7,6	-2,1	-11,1	-1,2	-9,2	-1,4
Boyacá	-31,2	-0,6	-31,8	-1,1	-31,7	-0,9
Meta	-30,9	-0,6	-17,3	-0,7	-19,5	-0,7
Nariño	-3,4	0,0	-37,1	-0,9	-32,7	-0,6
Santander	-11,3	-1,2	-5,3	-0,3	-8,0	-0,6
Huila	-2,5	0,0	-21,6	-0,7	-17,8	-0,5
Cundinamarca	4,1	0,5	-10,6	-0,8	-4,6	-0,4
Córdoba	5,7	0,1	-15,1	-0,5	-12,7	-0,3
Casanare	11,7	0,1	-21,1	-0,5	-18,2	-0,3
Cesar	90,0	0,9	-26,8	-0,8	-11,1	-0,3
Antioquia	-2,4	-0,3	-1,2	-0,2	-1,5	-0,2
Tolima	-14,7	-0,4	3,9	0,1	-0,7	0,0
Caldas	19,2	0,6	-6,4	-0,1	3,2	0,1
Magdalena	44,3	0,8	-8,6	-0,2	5,1	0,1
Cauca	36,3	0,6	-2,5	-0,1	6,9	0,1
N. de Santander	86,6	0,6	-0,4	0,0	8,2	0,2
Risaralda	63,0	0,6	8,6	0,2	19,5	0,3
Atlántico	11,1	0,7	10,1	0,5	10,5	0,6
Valle del Cauca	19,0	1,2	3,8	0,3	7,6	0,6
Bolívar	29,3	1,6	8,4	0,4	16,1	0,8
Resto**	23,8	0,5	-13,0	-0,9	-8,2	-0,4

Fuente: Empresas productoras de cemento gris. Cálculos DANE.

\* Bogotá incluye los despachos de Funza, Mosquera, Soacha y Chía.

\*\*En "Resto" se encuentran agrupados los departamentos de: Guajira, Sucre, Quindío, Caquetá, Chocó, Arauca, Putumayo, San Andrés, Guaviare, Amazonas, Vaupés, Vichada y Guainía.

<sup>P</sup> Cifra provisional



## Variación año corrido (enero – agosto 2013 / enero – agosto 2012)

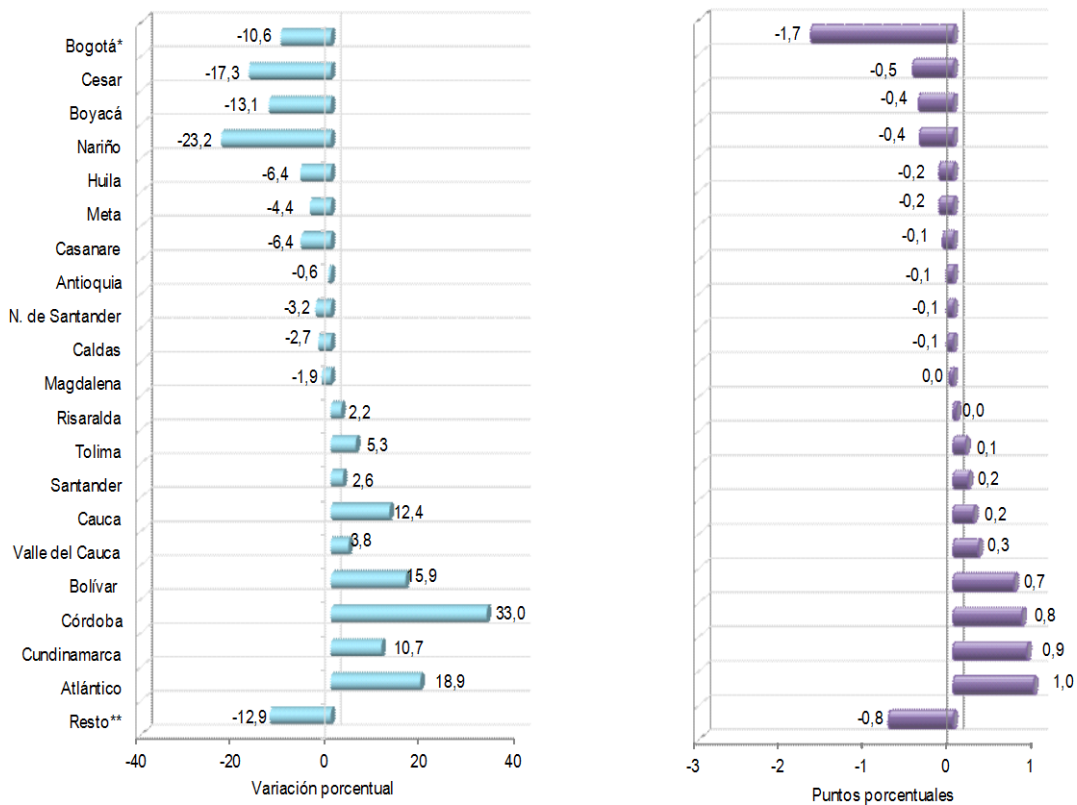
Según el departamento de destino de los despachos, en lo corrido del año hasta agosto, el área de Bogotá (-10,6%), restó 1,7 puntos porcentuales a dicha variación. En contraste, los departamentos de Atlántico (18,9%), Cundinamarca (10,7%), Córdoba (33,0%) y Bolívar (15,9%) sumaron 3,4 puntos porcentuales a la variación total (-0,2%) (gráfico 15, cuadro 2).

**Gráfico 15**

**Variación y contribución año corrido de los despachos de cemento gris según departamento de destino**

**Total Nacional**

**Enero – agosto 2012 - 2013 <sup>P</sup>**



Fuente: Empresas productoras de cemento gris. Cálculos DANE.

\* Bogotá incluye los despachos de Funza, Mosquera, Soacha y Chía.

\*\*En "Resto" se encuentran agrupados los departamentos de: Guajira, Sucre, Quindío, Caquetá, Chocó, Arauca, Putumayo, San Andrés, Guaviare, Amazonas, Vaupés, Vichada y Guainía.

<sup>P</sup> Cifra provisional





**Cuadro 2**

**Variación año corrido de los despachos de cemento gris por departamentos, según tipo de empaque**

**Total Nacional**

**Enero – agosto 2013<sup>P</sup>**

Departamentos	Granel		Empacado		TOTAL	
	Variación año corrido%	Contribución ptos. porcentuales	Variación año corrido%	Contribución ptos. porcentuales	Variación año corrido%	Contribución ptos. porcentuales
<b>TOTAL</b>	<b>6,5</b>	<b>6,5</b>	<b>-3,1</b>	<b>-3,1</b>	<b>-0,2</b>	<b>-0,2</b>
Bogotá*	-14,4	-4,3	-5,6	-0,5	-10,6	-1,7
Cesar	9,5	0,1	-22,4	-0,7	-17,3	-0,5
Boyacá	1,5	0,0	-16,5	-0,6	-13,1	-0,4
Nariño	16,3	0,1	-29,0	-0,6	-23,2	-0,4
Huila	17,1	0,3	-12,9	-0,4	-6,4	-0,2
Meta	-0,8	0,0	-5,0	-0,2	-4,4	-0,2
Casanare	30,2	0,2	-10,5	-0,3	-6,4	-0,1
Antioquia	-6,1	-0,7	1,2	0,2	-0,6	-0,1
N. de Santander	38,5	0,3	-7,7	-0,2	-3,2	-0,1
Caldas	-2,2	-0,1	-3,0	-0,1	-2,7	-0,1
Magdalena	24,4	0,5	-12,6	-0,3	-1,9	0,0
Risaralda	-4,1	-0,1	4,2	0,1	2,2	0,0
Tolima	17,7	0,3	2,0	0,1	5,3	0,1
Santander	8,5	0,8	-1,7	-0,1	2,6	0,2
Cauca	53,0	0,7	0,8	0,0	12,4	0,2
Valle del Cauca	7,0	0,5	2,7	0,2	3,8	0,3
Bolívar	67,5	3,0	-6,1	-0,3	15,9	0,7
Córdoba	17,0	0,2	35,3	1,1	33,0	0,8
Cundinamarca	36,4	3,5	-3,7	-0,3	10,7	0,9
Atlántico	14,6	0,9	21,7	1,0	18,9	1,0
Resto**	1,2	0,0	-14,8	-1,1	-12,9	-0,8

Fuente: Empresas productoras de cemento gris. Cálculos DANE.

\* Bogotá incluye los despachos de Funza, Mosquera, Soacha y Chía.

\*\*En "Resto" se encuentran agrupados los departamentos de: Guajira, Sucre, Quindío, Caquetá, Chocó, Arauca, Putumayo, San Andrés, Guaviare, Amazonas, Vaupés, Vichada y Guainía.

<sup>P</sup> Cifra provisional

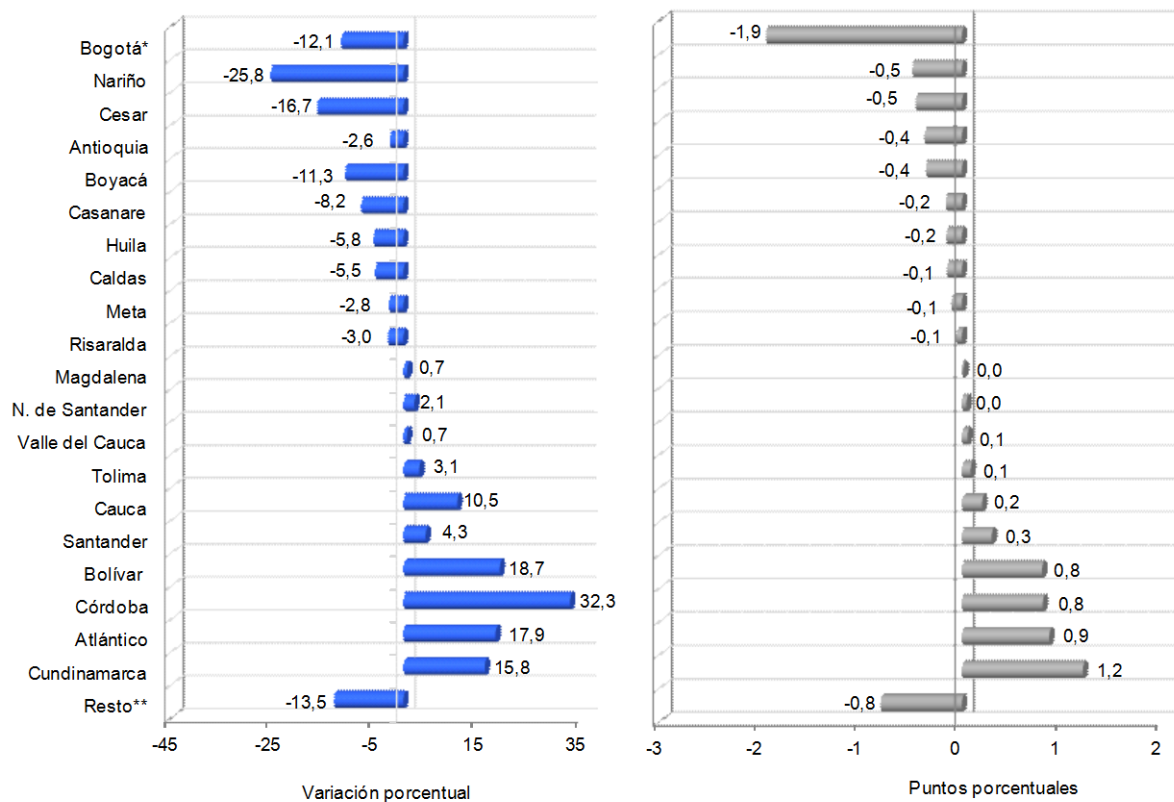
Durante el período de análisis, el cemento gris empacado disminuyó 3,1% como resultado de los decrecimientos en los despachos a 14 de los 21 departamentos analizados (cuadro 2).

Por el contrario, los despachos a granel registraron un incremento de 6,5%, explicado por los crecimientos en 16 de los 21 departamentos analizados. En términos de contribución, Cundinamarca y Bolívar sumaron en conjunto 6,5 puntos porcentuales, mientras Bogotá restó 4,3 puntos porcentuales a dicha variación (cuadro 2).

## Variación acumulada doce meses (septiembre 2012 – agosto 2013 / septiembre 2011 – agosto 2012)

La reducción de 0,7% en los despachos de cemento gris registrada en los últimos doce meses se explicó por la disminución en 11 de los 21 departamentos analizados. Mientras el área de Bogotá (-12,1%) restó 1,9 puntos porcentuales a dicho resultado, Cundinamarca (15,8%) sumó 1,2 puntos porcentuales al mismo (gráfico 16, cuadro 3).

**Gráfico 16**  
**Variación y contribución acumulada doce meses de los despachos de cemento gris según departamento de destino**  
**Total Nacional**  
**Septiembre 2012 – agosto 2013 <sup>P</sup>**



Fuente: Empresas productoras de cemento gris. Cálculos DANE.

\* Bogotá incluye los despachos de Funza, Mosquera, Soacha y Chía.

\*\*En "Resto" se encuentran agrupados los departamentos de: Guajira, Sucre, Quindío, Caquetá, Chocó, Arauca, Putumayo, San Andrés, Guaviare, Amazonas, Vaupés, Vichada y Guainía.

<sup>P</sup> Cifra provisional

**Cuadro 3**  
**Variación acumulada doce meses de los despachos de cemento gris por departamentos,**  
**según tipo de empaque**  
**Total Nacional**  
**Septiembre 2012 – agosto 2013 <sup>p</sup>**

Departamentos	Granel		Empacado		TOTAL	
	Variación doce meses %	Contribución ptos. porcentuales	Variación doce meses %	Contribución ptos. porcentuales	Variación doce meses %	Contribución ptos. porcentuales
<b>TOTAL</b>	<b>7,5</b>	<b>7,5</b>	<b>-4,1</b>	<b>-4,1</b>	<b>-0,7</b>	<b>-0,7</b>
Bogotá*	-16,2	-5,1	-6,5	-0,6	-12,1	-1,9
Nariño	13,3	0,1	-31,1	-0,7	-25,8	-0,5
Cesar	20,6	0,3	-22,4	-0,8	-16,7	-0,5
Antioquia	-0,9	-0,1	-3,1	-0,5	-2,6	-0,4
Boyacá	0,8	0,0	-14,0	-0,5	-11,3	-0,4
Casanare	28,9	0,2	-12,2	-0,3	-8,2	-0,2
Huila	20,9	0,4	-12,9	-0,4	-5,8	-0,2
Caldas	0,0	0,0	-9,0	-0,2	-5,5	-0,1
Meta	7,9	0,1	-4,6	-0,2	-2,8	-0,1
Risaralda	-11,3	-0,2	-0,5	0,0	-3,0	-0,1
Magdalena	14,7	0,3	-4,6	-0,1	0,7	0,0
N. de Santander	50,5	0,4	-3,0	-0,1	2,1	0,0
Valle del Cauca	4,1	0,3	-0,4	0,0	0,7	0,1
Tolima	25,1	0,5	-2,2	-0,1	3,1	0,1
Cauca	53,9	0,7	-0,6	0,0	10,5	0,2
Santander	13,5	1,3	-1,9	-0,1	4,3	0,3
Bolívar	74,9	3,0	-3,2	-0,1	18,7	0,8
Córdoba	39,9	0,3	31,5	1,0	32,3	0,8
Atlántico	16,8	1,0	18,5	0,8	17,9	0,9
Cundinamarca	45,5	4,0	0,3	0,0	15,8	1,2
Resto**	-3,1	-0,1	-14,9	-1,1	-13,5	-0,8

Fuente: Empresas productoras de cemento gris. Cálculos DANE.

\* Bogotá incluye los despachos de Funza, Mosquera, Soacha y Chía.

\*\*En "Resto" se encuentran agrupados los departamentos de: Guajira, Sucre, Quindío, Caquetá, Chocó, Arauca, Putumayo, San Andrés, Guaviare, Amazonas, Vaupés, Vichada y Guainía.

<sup>p</sup> Cifra provisional

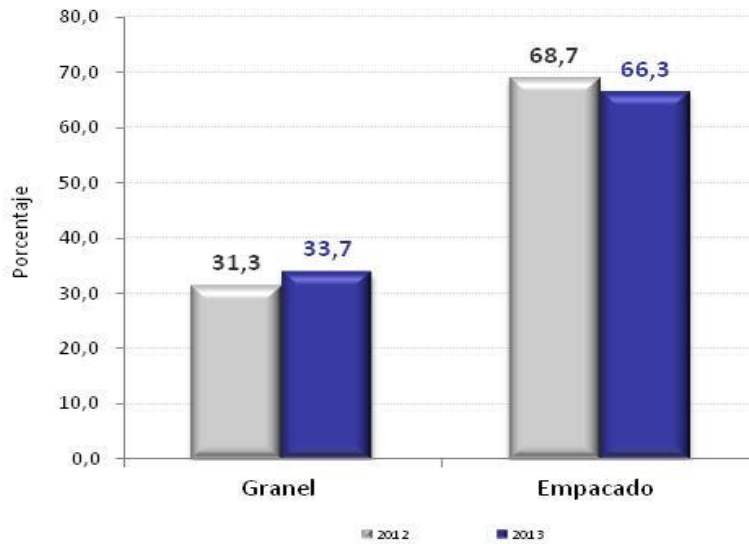
En los últimos doce meses hasta agosto de 2013, el cemento gris empacado disminuyó 4,1%, como resultado de los decrecimientos registrados en 18 de los 21 departamentos analizados (cuadro 3).

El incremento de 7,5% en los despachos de cemento a granel se explicó principalmente por los despachos a los departamentos de Cundinamarca, Bolívar, Santander y Atlántico, que aportaron en conjunto 9,3 puntos porcentuales; por su parte el área de Bogotá, restó 5,1 puntos porcentuales a dicho resultado (cuadro 3).

## 2.3 SEGÚN TIPO DE EMPAQUE

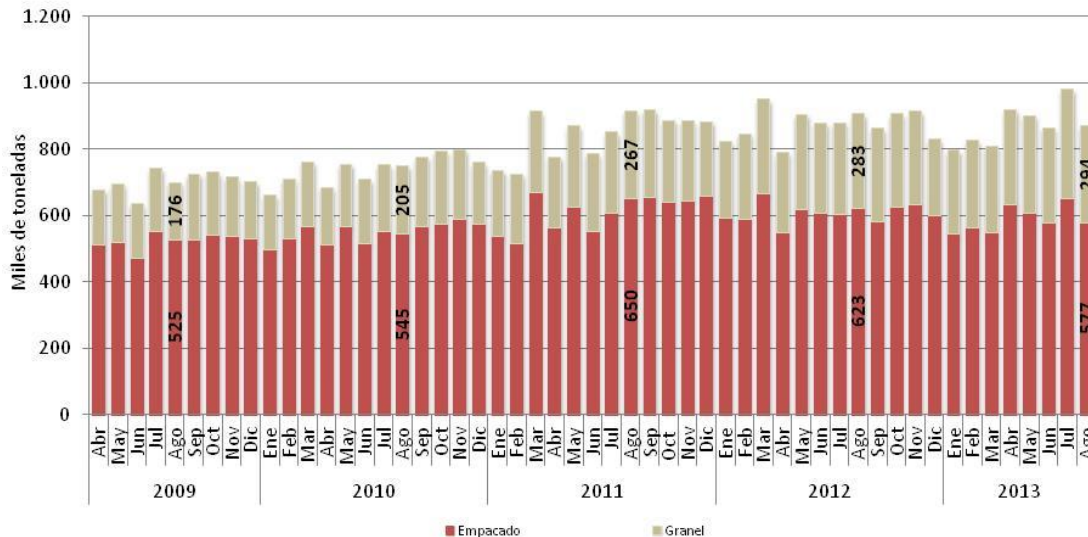
En agosto de 2013, 66,3% del cemento gris se distribuyó empacado (576,9 mil toneladas) y 33,7% a granel (293,5 mil toneladas) (gráfico 17 y 18, anexo A5).

**Gráfico 17**  
**Distribución de los despachos de cemento gris por tipo de empaque**  
**Total Nacional**  
**Agosto (2012- 2013) <sup>P</sup>**



Fuente: Empresas productoras de cemento gris. Cálculos DANE.  
<sup>P</sup> Cifra provisional

**Gráfico 18**  
**Despachos de cemento gris por tipo de empaque**  
**Total Nacional**  
**2009 (abril) – 2013 (agosto) <sup>P</sup>**

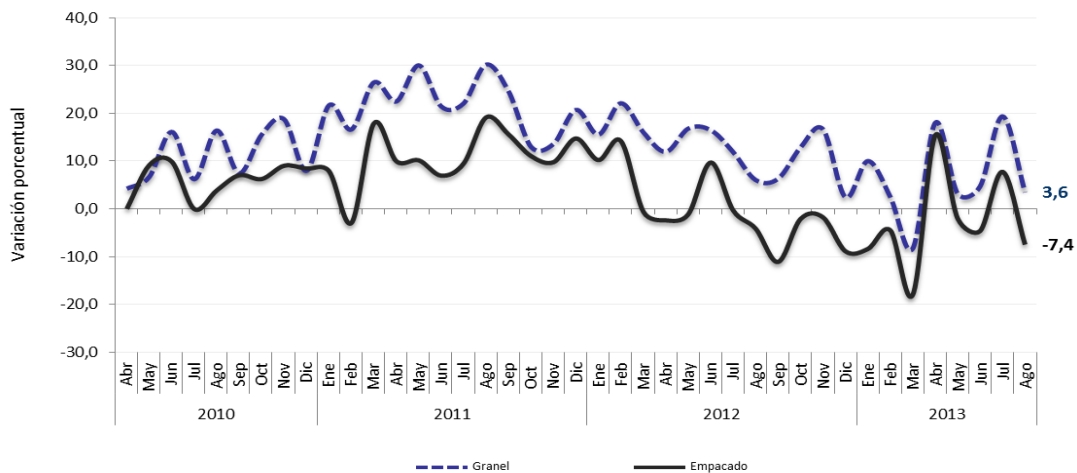


Fuente: Empresas productoras de cemento gris. Cálculos DANE.  
<sup>P</sup> Cifra provisional

## Variación anual (agosto2013 / agosto2012)

La disminución de 4,0% en los despachos de agosto de 2013 se explicó por el decrecimiento de 7,4% en el cemento gris empacado y el incremento de 3,6% en el cemento a granel (gráfico 19, anexo A5).

**Gráfico 19**  
**Variación anual de despachos de cemento gris por tipo de empaque**  
**Total Nacional**  
**2010 (abril) - 2013 (agosto) <sup>P</sup>**



Fuente: Empresas productoras de cemento gris. Cálculos DANE.  
<sup>P</sup> Cifra provisional

Según el canal de distribución, la reducción en el cemento empacado se debe principalmente por la disminución registrada en el canal comercialización, que restó 9,3 puntos porcentuales a la variación (cuadro 4).

Asimismo, el crecimiento en los despachos de cemento despachado a granel se explica por el incremento registrado en los despachos a los canales concreteras y constructores y contratistas, que aportaron en conjunto 4,2 puntos porcentuales al mismo (cuadro 4).

**Cuadro 4**  
**Variación anual de los despachos nacionales de cemento gris por tipo de empaque, según canal de distribución**  
**Agosto 2013<sup>P</sup>**

Canal de distribución	Granel		Empacado		Total	
	Variación Anual (%)	Contribución (ptos. porcentuales)	Variación Anual (%)	Contribución (ptos. porcentuales)	Variación Anual (%)	Contribución (ptos. porcentuales)
<b>Total</b>	<b>3,6</b>	<b>3,6</b>	<b>-7,4</b>	<b>-7,4</b>	<b>-4,0</b>	<b>-4,0</b>
Concreteras	3,4	2,4	5,4	0,0	3,4	0,8
Comercialización	577,6	0,3	-12,0	-9,3	-11,8	-6,3
Constr.y contratistas	11,8	1,8	7,5	1,5	8,6	1,6
Fibrocemento	6,9	0,3	--	--	6,9	0,1
Prefabricados	-14,6	-1,0	5,2	0,1	-9,5	-0,3
Otros*	-13,1	-0,2	27,1	0,3	9,2	0,1

Fuente: Empresas productoras de cemento gris. Cálculos DANE.

\* El canal de distribución "otros" incluye despachos a gobierno, donaciones, consumo interno y ventas a empleados.

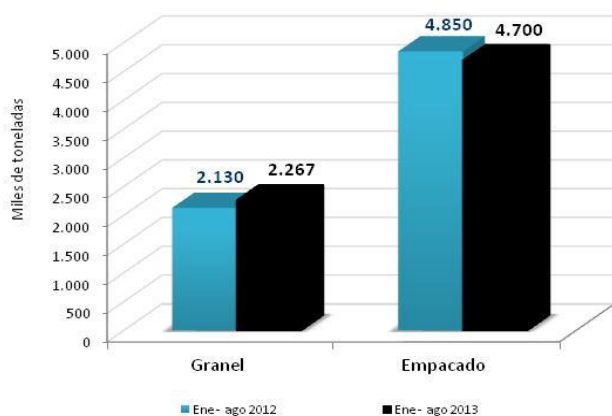
<sup>P</sup> Cifra provisional

-- No aplica

## Variación año corrido (enero – agosto 2013 / enero – agosto 2012)

En lo corrido del año hasta agosto de 2013, los despachos nacionales de cemento gris a granel alcanzaron 2.267,0 mil toneladas, lo que significó un incremento de 6,5% frente a lo reportado en el mismo período de 2012. El cemento gris empacado disminuyó 3,1%, al pasar de 4.850,2 mil toneladas entre enero y agosto de 2012 a 4.700,4 mil toneladas en igual período de 2013 (gráfico 20 y 21, anexo A5).

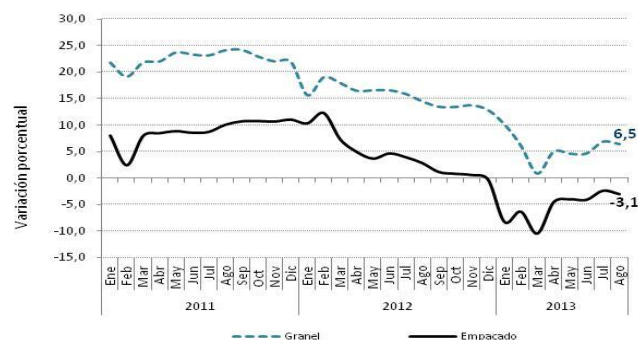
**Gráfico 20**  
Despachos nacionales de cemento gris por tipo de empaque  
Total Nacional  
Enero – agosto (2012/2013) <sup>P</sup>



Fuente: Empresas productoras de cemento gris. Cálculos DANE.

<sup>P</sup> Cifra provisional

**Gráfico 21**  
Variación año corrido de los despachos nacionales de cemento gris por tipo de empaque Total Nacional  
Enero – agosto ( 2011/2013) <sup>P</sup>



El decrecimiento en los despachos de cemento gris empacado, fue ocasionado fundamentalmente por la disminución de 6,4% en los despachos realizados al canal comercialización, que restó 5,0 puntos porcentuales, contrarrestado por el incremento de 7,9% en el canal constructores y contratistas, que sumó 1,6 puntos porcentuales a dicha variación (cuadro 5).

Por su parte, el aumento en el cemento despachado a granel obedece principalmente al incremento registrado en los canales concreteras, constructores y contratistas, que aportaron 6,6 puntos porcentuales a la variación (cuadro 5).

**Cuadro 5**  
Variación año corrido de los despachos nacionales de cemento gris por tipo de empaque, según canal de distribución  
Enero – agosto (2012/2013) <sup>P</sup>

Canal de distribución	Granel		Empacado		Total	
	Variación Año corrido (%)	Contribución (ptos. porcentuales)	Variación Año corrido (%)	Contribución (ptos. porcentuales)	Variación Año corrido (%)	Contribución (ptos. porcentuales)
<b>Total</b>	<b>6,5</b>	<b>6,5</b>	<b>-3,1</b>	<b>-3,1</b>	<b>-0,2</b>	<b>-0,2</b>
Concreteras	5,2	3,7	44,2	0,2	5,7	1,3
Comercialización	404,7	0,2	-6,4	-5,0	-6,3	-3,4
Constr. y contratistas	20,5	2,9	7,9	1,6	10,9	2,0
Fibrocemento	-10,8	-0,6	--	--	-10,8	-0,2
Prefabricados	-2,7	-0,2	5,4	0,1	-0,7	0,0
Otros*	30,9	0,4	9,9	0,1	17,9	0,2

Fuente: Empresas productoras de cemento gris. Cálculos DANE.

\* El canal de distribución "otros" incluye despachos a gobierno, donaciones, consumo interno y ventas a empleados.

<sup>P</sup> Cifra provisional

-- No aplica

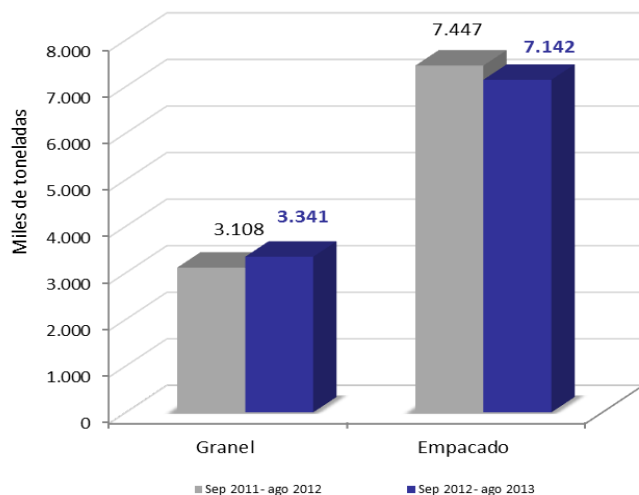


## Variación acumulada doce meses (septiembre 2012 – agosto 2013 /septiembre 2011 – agosto 2012)

Entre septiembre de 2012 y agosto de 2013, los despachos de cemento empacado disminuyeron 4,1%; por el contrario, el cemento despachado a granel aumentó 7,5% (gráfico 22 y 23, anexo A5).

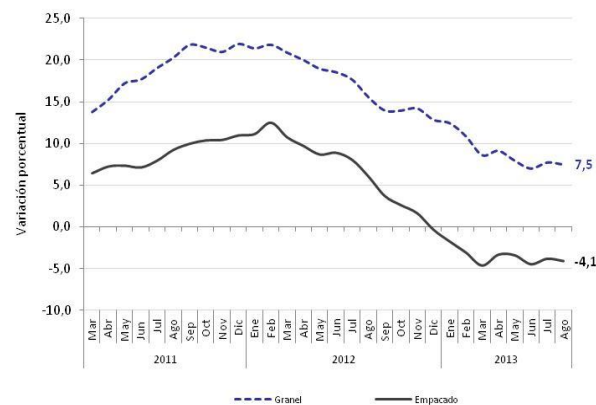
**Gráfico 22**

**Acumulados móviles de doce meses de los despachos nacionales de cemento gris por tipo de empaque Total Nacional Septiembre – agosto (2012 – 2013) <sup>P</sup>**



**Gráfico 23**

**Variación acumulados móviles de doce meses de los despachos nacionales de cemento gris por tipo de empaque - Total Nacional 2011 (marzo) – 2013 (agosto) <sup>P</sup>**



Fuente: Empresas productoras de cemento gris. Cálculos DANE.  
<sup>P</sup> Cifra provisional

Según el canal de distribución, el decrecimiento en los despachos de cemento empacado se explica por la disminución registrada en los despachos al canal comercialización, que restó 6,1 puntos porcentuales, y el incremento de 8,8% en el canal constructores y contratistas, que contrarrestó 1,7 puntos porcentuales del mismo (cuadro 6).

El aumento en el cemento despachado a granel se explica fundamentalmente por los aumentos a concretteras y constructores y contratistas, que aportaron 7,6 puntos porcentuales en conjunto a la variación (cuadro 6).

**Cuadro 6**

**Variación acumulada doce meses de los despachos nacionales de cemento gris por tipo de empaque, según canal de distribución Septiembre – agosto (2012-2013) <sup>P</sup>**

Canal de distribución	Granel		Empacado		Total	
	Variación Doce meses (%)	Contribución (ptos. porcentuales)	Variación Doce meses (%)	Contribución (ptos. porcentuales)	Variación Doce meses (%)	Contribución (ptos. porcentuales)
<b>Total</b>	<b>7,5</b>	<b>7,5</b>	<b>-4,1</b>	<b>-4,1</b>	<b>-0,7</b>	<b>-0,7</b>
Concreteras	5,3	3,9	50,8	0,2	5,9	1,3
Comercialización	-56,3	-0,2	-7,8	-6,1	-7,9	-4,4
Constr. y contratistas	27,5	3,7	8,8	1,7	13,1	2,3
Fibrocemento	-3,2	-0,2	--	--	-3,2	-0,1
Prefabricados	-2,5	-0,2	10,3	0,1	0,6	0,0
Otros*	35,1	0,5	10,1	0,1	19,8	0,2

Fuente: Empresas productoras de cemento gris. Cálculos DANE.

\* El canal de distribución "otros" incluye despachos a gobierno, donaciones, consumo interno y ventas a empleados.

<sup>P</sup> Cifra provisional

-- No aplica



## FICHA METODOLÓGICA

**Objetivo:** determinar el comportamiento y estructura de la producción y despachos de cemento gris en el país.

**Alcance:** establecer el volumen de los despachos y producción de cemento gris según canales de distribución, departamentos y tipo de empaque.

**Variables analizadas:**

**Tipo de investigación:** censo de empresas de cemento presentes en el país, mediante auto-diligenciamiento por parte de la fuente.

**Fuentes:** compañías productoras de cemento gris que tienen plantas en el país.

**Periodicidad:** mensual.

**Cobertura geográfica:** nacional, departamentos y Bogotá, D. C.

**Variaciones analizadas:**

**Variación anual:** variación porcentual calculada en el mes de referencia  $i$  del año  $t$  ( $i,t$ ) y el mismo mes del año anterior ( $i,t-1$ ).

$$r_{i,t,t-1} = \left( \frac{X_{i,t}}{X_{i,t-1}} - 1 \right) * 100$$

**Variación año corrido:** variación porcentual calculada entre lo transcurrido del año hasta el mes de referencia  $i$  del año  $t$  ( $i,t$ ) y el mismo período del año anterior ( $i,t-1$ ).

$$r_{i,t,t-1} = \left( \frac{X_{i,t}}{X_{i,t-1}} - 1 \right) * 100$$

**Variación acumulada doce meses:** variación porcentual calculada entre el *acumulado de los últimos doce meses* con relación al mes del año en referencia ( $i,t$ ) y el acumulado de igual período del año inmediatamente anterior ( $i,t-1$ ).

$$r_{i,t,t-1} = \left( \frac{X_{i,t}}{X_{i,t-1}} - 1 \right) * 100$$

donde,

$X_{i,t}$  = toneladas métricas de cemento gris producidas o despachadas, en el período de referencia ( $i,t$ ).

$X_{i,t-1}$  = toneladas métricas de cemento gris producidas o despachadas, en el período inmediatamente anterior al mes de referencia ( $i-1,t$ ).



## GLOSARIO

**Canal de distribución:** Segmento al cual es despachado el cemento durante el período. Los canales de distribución se clasifican en seis grupos: concreteras, comercialización, constructores y contratistas, fibrocemento, prefabricados y “otros”.

**Canal de distribución “Comercialización”:** Hace referencia a los despachos de cemento realizado a almacenes especializados del sector de la construcción, mayoristas y ferreterías.

**Canal de distribución “Concreteras”:** Se refiere a los despachos efectuados por el establecimiento a compañías que realizan mezclas de concreto para su distribución a nivel nacional.

**Canal de distribución “Constructores y contratistas”:** Corresponde a ventas directas a constructores y contratistas a nivel nacional.

**Canal de distribución “Prefabricados”:** Este canal de distribución incluye los despachos realizados por el establecimiento productor a compañías dedicadas a realización de productos prefabricados para el sector de la construcción como bloques, postes, adoquines, etc.

**Canal de distribución “Fibrocemento”:** Incluye los despachos realizados por el establecimiento productor de cemento a aquellas compañías dedicadas a la elaboración de productos como tejas, tanques, láminas, moldeados, tubos, etc.

**Canal de distribución “Otros”:** Este canal incluye los despachos efectuados por el establecimiento productor a empleados, donaciones, consumo interno y gobierno.

**Cemento:** Mezcla de arcilla molida y otros materiales calcificados en polvo, que después de ser procesado adquiere propiedades adherentes.

**Cemento gris:** También conocido como cemento Pórtland tipo 1, es usado principalmente en obras y estructuras.

**Cemento empacado:** Cemento distribuido en sacos de papel, los cuales, generalmente, están compuestos por dos o tres capas, dependiendo de las condiciones de transporte a las cuales será sometido.

**Cemento a granel:** Cemento distribuido mediante camiones cisterna y almacenado en silos.

**Despachos nacionales:** Corresponde a la cantidad de cemento gris que es distribuida en el mercado nacional durante el período de análisis.

**Producción:** La cantidad (toneladas métricas) de cemento gris que la cementera produce en el periodo de análisis, con destino al mercado nacional o con destino a exportación. En el contexto de la operación estadística hace referencia a la cantidad (toneladas métricas) de cemento gris que la cementera produce en el periodo de análisis, con destino al mercado nacional o con destino a exportación.

**Tipo de empaque:** Hace referencia al proceso de empaquetado y distribución del cemento utilizado por cada compañía cementera. La distribución se hace en sacos (empacado) o a granel.



## ANEXO ESTADÍSTICO

### A1. Evolución de la producción y despachos nacionales de cemento gris 2009 (abril) - 2013 (agosto)<sup>P</sup>

Año	Mes	Toneladas		Variación (%) Producción			Variación (%) Despachos nacionales		
		Producción	Despachos Nacionales	Anual	Año corrido	Doce meses	Anual	Año corrido	Doce meses
2009	Abr	757.117	678.661	(-)	(-)	(-)	(-)	(-)	(-)
	May	816.612	695.755	(-)	(-)	(-)	(-)	(-)	(-)
	Jun	734.996	635.399	(-)	(-)	(-)	(-)	(-)	(-)
	Jul	767.767	741.964	(-)	(-)	(-)	(-)	(-)	(-)
	Ago	790.129	700.400	(-)	(-)	(-)	(-)	(-)	(-)
	Sep	751.160	725.188	(-)	(-)	(-)	(-)	(-)	(-)
2010	Oct	750.262	731.459	(-)	(-)	(-)	(-)	(-)	(-)
	Nov	800.924	716.676	(-)	(-)	(-)	(-)	(-)	(-)
	Dic	804.175	701.445	(-)	(-)	(-)	(-)	(-)	(-)
	Ene	692.439	661.697	(-)	(-)	(-)	(-)	(-)	(-)
	Feb	741.123	711.608	(-)	(-)	(-)	(-)	(-)	(-)
	Mar	813.412	761.517	(-)	(-)	(-)	(-)	(-)	(-)
2011	Abr	712.880	686.065	-5,8	(-)	(-)	1,1	(-)	(-)
	May	813.100	755.619	-0,4	(-)	(-)	8,6	(-)	(-)
	Jun	735.585	708.922	0,1	(-)	(-)	11,6	(-)	(-)
	Jul	815.345	754.068	6,2	(-)	(-)	1,6	(-)	(-)
	Ago	855.570	749.921	8,3	(-)	(-)	7,1	(-)	(-)
	Sep	784.709	777.479	4,5	(-)	(-)	7,2	(-)	(-)
	Oct	834.039	795.136	11,2	(-)	(-)	8,7	(-)	(-)
	Nov	812.574	799.131	1,5	(-)	(-)	11,5	(-)	(-)
	Dic	894.003	760.220	11,2	(-)	(-)	8,4	(-)	(-)
	Ene	760.747	736.902	9,9	9,9	(-)	11,4	11,4	(-)
	Feb	754.075	726.419	1,7	5,7	(-)	2,1	6,6	(-)
	Mar	1.006.055	914.688	23,7	12,2	6,1	20,1	11,4	8,3
2012	Abr	850.575	776.826	19,3	13,9	8,1	13,2	11,8	9,3
	May	933.348	870.178	14,8	14,1	9,4	15,2	12,5	9,9
	Jun	863.386	786.508	17,4	14,6	10,8	10,9	12,3	9,8
	Jul	927.677	851.729	13,8	14,5	11,5	13,0	12,4	10,8
	Ago	937.922	916.551	9,6	13,8	11,6	22,2	13,7	12,1
	Sep	937.029	918.049	19,4	14,5	12,8	18,1	14,2	13,0
	Oct	948.855	887.709	13,8	14,4	13,0	11,6	13,9	13,3
	Nov	897.775	885.830	10,5	14,0	13,8	10,8	13,6	13,2
	Dic	961.094	883.854	7,5	13,4	13,4	16,3	13,8	13,8
	Ene	868.474	823.284	14,2	14,2	13,7	11,7	11,7	13,8
	Feb	865.408	846.615	14,8	14,5	14,7	16,5	14,1	15,0
	Mar	998.847	950.453	-0,7	8,4	12,4	3,9	10,2	13,5
2013	Abr	852.138	789.542	0,2	6,3	10,8	1,6	8,1	12,5
	May	919.675	904.691	-1,5	4,6	9,4	4,0	7,2	11,5
	Jun	906.243	879.220	5,0	4,7	8,4	11,8	7,9	11,5
	Jul	910.743	879.633	-1,8	3,7	7,1	3,3	7,2	10,7
	Ago	942.864	906.463	0,5	3,3	6,3	-1,1	6,1	8,7
	Sep	894.974	862.747	-4,5	2,4	4,3	-6,0	4,6	6,6
	Oct	885.860	906.791	-6,6	1,4	2,6	2,1	4,3	5,8
	Nov	931.125	915.070	3,7	1,6	2,1	3,3	4,2	5,2
	Dic	948.435	831.485	-1,3	1,4	1,4	-5,9	3,4	3,4
	Ene	803.846	797.142	-7,4	-7,4	-0,2	-3,2	-3,2	2,2
	Feb	823.731	826.921	-4,8	-6,1	-1,6	-2,3	-2,7	0,9
	Mar	930.060	808.108	-6,9	-6,4	-2,2	-15,0	-7,2	-0,9
Abr	888.046	917.850	4,2	-3,9	-1,9	16,3	-1,8	0,2	
May	929.099	901.646	1,0	-2,9	-1,7	-0,3	-1,5	-0,1	
Jun	879.965	864.811	-2,9	-2,9	-2,3	-1,6	-1,5	-1,1	
Jul	966.824	980.477	6,2	-1,6	-1,6	11,5	0,4	-0,4	
Ago	941.125	870.423	-0,2	-1,4	-1,7	-4,0	-0,2	-0,7	

Fuente: Empresas productoras de cemento gris. Cálculos DANE.

(-) Sin información

<sup>P</sup> Cifra provisional

Fecha de publicación: 27 de septiembre 2013



**A2. Despachos nacionales de cemento gris por canal de distribución**

**2009 (abril) - 2013 (agosto)<sup>P</sup>**

Toneladas

Año	Mes	Concreteras	Comercialización	Constructores y contratistas	Fibro cemento	Prefabricados	Otros <sup>1</sup>	Total	
2009	Abr	116.602	406.388	119.278	12.666	17.165	6.562	678.661	
	May	121.007	413.063	125.680	13.851	15.490	6.664	695.755	
	Jun	119.887	370.383	110.851	12.602	15.761	5.915	635.399	
	Jul	128.727	441.850	128.709	16.466	17.474	8.738	741.964	
	Ago	118.969	428.980	114.507	14.223	16.140	7.581	700.400	
	Sep	140.034	423.709	123.322	13.983	16.992	7.147	725.188	
	Oct	134.772	435.983	122.846	14.359	16.053	7.446	731.459	
	Nov	125.389	438.113	114.914	13.752	15.779	8.728	716.676	
	Dic	127.003	444.194	94.693	11.516	15.432	8.608	701.445	
	2010	Ene	112.067	414.475	100.936	13.181	15.566	5.474	661.697
		Feb	122.759	436.462	110.986	17.680	17.429	6.293	711.608
		Mar	134.051	461.855	123.759	16.337	17.666	7.849	761.517
Abr		118.338	418.516	111.778	14.775	16.192	6.465	686.065	
May		132.895	468.049	115.164	17.033	15.363	7.114	755.619	
Jun		136.972	424.895	112.101	14.223	13.837	6.303	708.922	
Jul		143.391	459.118	114.763	14.794	15.277	6.725	754.068	
Ago		144.011	449.061	116.929	14.147	16.342	9.430	749.921	
Sep		150.779	468.512	115.492	16.298	18.353	8.046	777.479	
Oct		158.239	485.269	113.483	15.646	16.862	5.638	795.136	
Nov		145.039	504.455	111.933	15.845	16.640	5.220	799.131	
Dic		133.532	501.102	92.030	11.788	15.624	6.145	760.220	
2011	Ene	136.343	451.916	105.509	18.270	14.366	10.498	736.902	
	Feb	153.751	436.081	101.475	16.317	14.068	4.728	726.419	
	Mar	179.287	567.066	123.187	20.059	18.244	6.846	914.688	
	Abr	164.059	472.871	105.029	13.844	15.064	5.959	776.826	
	May	184.051	520.236	123.157	16.154	19.062	7.518	870.178	
	Jun	173.712	452.761	116.363	17.361	17.473	8.838	786.508	
	Jul	183.912	499.637	125.392	15.023	20.169	7.596	851.729	
	Ago	192.728	530.467	147.494	14.308	23.060	8.494	916.551	
	Sep	193.093	531.580	149.320	12.549	23.724	7.783	918.049	
	Oct	182.093	523.676	136.287	13.711	23.870	8.072	887.709	
	Nov	176.881	521.919	141.370	12.545	24.200	8.914	885.830	
	Dic	170.043	540.539	128.851	11.778	22.055	10.589	883.854	
2012	Ene	167.426	470.000	138.290	14.355	24.206	9.006	823.284	
	Feb	185.799	454.248	156.314	15.562	25.269	9.423	846.615	
	Mar	206.964	519.135	172.760	16.613	25.255	9.725	950.453	
	Abr	173.980	433.422	138.718	13.103	22.359	7.960	789.542	
	May	208.186	479.829	166.544	15.902	24.943	9.286	904.691	
	Jun	202.305	468.539	162.289	14.416	22.497	9.175	879.220	
	Jul	199.361	462.079	167.330	14.299	25.379	11.185	879.633	
	Ago	206.134	483.669	166.501	14.044	25.006	11.109	906.463	
	Sep	199.182	445.539	167.060	15.965	24.306	10.695	862.747	
	Oct	201.282	475.866	176.321	17.904	24.929	10.488	906.791	
	Nov	197.940	491.606	172.789	15.534	25.924	11.276	915.070	
	Dic	170.234	478.029	141.562	8.517	21.834	11.309	831.485	
2013	Ene	174.911	406.741	165.539	12.511	26.865	10.574	797.142	
	Feb	190.625	428.209	160.978	10.280	25.907	10.921	826.921	
	Mar	192.917	417.660	155.050	9.986	20.798	11.698	808.108	
	Abr	206.734	473.861	187.670	13.390	24.120	12.076	917.850	
	May	216.389	450.973	184.676	14.997	23.477	11.134	901.646	
	Jun	206.929	438.886	171.736	14.081	22.629	10.549	864.811	
	Jul	236.229	489.978	200.253	15.306	27.158	11.553	980.477	
	Ago	213.185	426.603	180.852	15.014	22.635	12.134	870.423	

Fuente: Empresas productoras de cemento gris. Cálculos DANE.

<sup>1</sup> El canal de distribución "otros" incluye los despachos a gobierno, donaciones, consumo interno y ventas a empleados.

<sup>P</sup> Cifra provisional

Fecha de publicación: 27 de septiembre 2013



**A3.Comportamiento de los despachos nacionales de cemento gris según canal de distribución  
agosto 2013<sup>P</sup>**

Canal Distribución	Anual		Año corrido		Doce meses	
	Variación (%)	Contribución ptos. porcentuales	Variación (%)	Contribución ptos. porcentuales	Variación (%)	Contribución ptos. porcentuales
Total	-4,0	-4,0	-0,2	-0,2	-0,7	-0,7
Concreteras	3,4	0,8	5,7	1,3	5,9	1,3
Comercialización	-11,8	-6,3	-6,3	-3,4	-7,9	-4,4
Constr.y contratistas	8,6	1,6	10,9	2,0	13,1	2,3
Fibrocemento	6,9	0,1	-10,8	-0,2	-3,2	-0,1
Prefabricados	-9,5	-0,3	-0,7	0,0	0,6	0,0
Otros*	9,2	0,1	17,9	0,2	19,8	0,2

Fuente: Empresas productoras de cemento gris. Cálculos DANE.

<sup>1</sup> El canal de distribución "otros" incluye los despachos a gobierno, donaciones, consumo interno y ventas a empleados.

<sup>P</sup> Cifra provisional

Fecha de publicación: 27 de septiembre 2013



A.4 Despachos nacionales de cemento gris por tipo de empaque según canal de distribución

2009 (abril) - 2013 (agosto)<sup>P</sup>

Toneladas

Año	Mes	Concreteras		Comercialización		Constructores y contratistas		Fibrocemento		Prefabricados		Otros <sup>1</sup>		Total		
		Granel	Empacado	Granel	Empacado	Granel	Empacado	Granel	Empacado	Granel	Empacado	Granel	Empacado	Granel	Empacado	
2009	Abr	113.414	3.188	68	406.321	28.249	91.029	12.666	0	10.936	6.229	3.093	3.469	168.424	510.237	
	May	118.117	2.890	98	412.965	30.062	95.618	13.851	0	10.363	5.127	3.250	3.414	175.741	520.013	
	Jun	117.517	2.370	132	370.251	22.197	88.654	12.602	0	10.592	5.170	2.715	3.200	165.755	469.644	
	Jul	124.859	3.867	171	441.678	31.768	96.941	16.466	0	12.537	4.937	3.655	5.084	189.456	552.507	
	Ago	116.303	2.666	169	428.811	29.517	84.991	14.223	0	12.343	3.798	3.137	4.444	175.691	524.709	
	Sep	137.045	2.989	104	423.606	29.623	93.699	13.983	0	12.597	4.395	3.730	3.417	197.082	528.105	
	Oct	130.105	4.667	408	435.576	30.668	92.178	14.359	0	11.485	4.568	2.905	4.541	189.930	541.529	
	Nov	120.878	4.512	433	437.680	27.459	87.455	13.752	0	12.097	3.682	3.134	5.595	177.752	538.924	
	Dic	123.771	3.231	547	443.647	23.301	71.392	11.516	0	11.648	3.784	1.991	6.617	172.774	528.671	
	2010	Ene	109.695	2.372	230	414.245	26.305	74.631	13.181	0	11.899	3.667	1.847	3.627	163.156	498.541
		Feb	118.962	3.797	610	435.851	27.560	83.426	17.680	0	12.990	4.439	1.845	4.448	179.647	531.962
		Mar	130.366	3.686	1.079	460.776	29.365	94.394	16.337	0	12.576	5.090	3.519	4.330	193.241	568.276
Abr		116.068	2.270	997	417.518	28.798	82.980	14.775	0	11.812	4.380	3.158	3.307	175.610	510.455	
May		129.643	3.252	1.095	466.954	26.172	88.992	17.033	0	10.979	4.384	2.856	4.258	187.779	567.840	
Jun		134.722	2.251	726	424.169	29.155	82.945	14.223	0	10.956	3.473	2.910	3.393	192.691	516.231	
Jul		141.238	2.153	1.138	457.979	29.882	84.882	14.794	0	11.609	3.668	2.797	3.928	201.458	552.609	
Ago		141.815	2.196	1.048	448.013	31.544	85.385	14.147	0	13.009	3.333	3.187	6.243	204.749	545.171	
Sep		148.009	2.769	930	467.582	30.201	85.290	16.298	0	14.568	3.785	1.980	6.066	211.986	565.493	
Oct		155.428	2.810	1.067	484.202	32.452	81.031	15.646	0	13.594	3.268	1.451	4.187	219.637	575.498	
Nov		143.445	1.594	1.021	503.434	35.902	76.031	15.845	0	13.458	3.182	1.663	3.557	211.334	587.797	
Dic		132.308	1.224	760	500.341	27.534	64.496	11.788	0	12.480	3.144	1.878	4.267	186.748	573.472	
2011	Ene	135.153	1.190	1.239	450.677	30.294	75.215	18.270	0	11.222	3.144	2.544	7.954	198.723	538.179	
	Feb	152.741	1.010	1.118	434.963	27.454	74.020	16.317	0	10.921	3.147	1.187	3.541	209.737	516.682	
	Mar	177.172	2.115	1.492	565.574	29.105	94.082	20.059	0	14.469	3.775	2.320	4.526	244.616	670.071	
	Abr	162.973	1.086	1.073	471.798	24.302	80.726	13.844	0	11.439	3.625	1.671	4.288	215.303	561.524	
	May	182.534	1.517	2.088	518.147	26.017	97.140	16.154	0	14.410	4.653	3.204	4.314	244.407	625.771	
	Jun	172.291	1.422	1.343	451.418	25.079	91.284	17.361	0	14.067	3.406	4.088	4.750	234.228	552.280	
	Jul	181.837	2.074	1.677	497.960	28.143	97.249	15.023	0	16.467	3.702	3.105	4.491	246.252	605.476	
	Ago	190.318	2.410	2.855	527.612	37.067	110.426	14.308	0	18.252	4.808	4.001	4.493	266.801	649.749	
	Sep	190.883	2.210	3.514	528.065	35.674	113.647	12.549	0	18.257	5.467	3.460	4.323	264.337	653.712	
	Oct	180.149	1.944	3.747	519.929	28.575	107.712	13.711	0	18.698	5.172	3.515	4.558	248.395	639.314	
	Nov	174.580	2.301	4.685	517.234	26.860	114.510	12.545	0	18.381	5.819	3.321	5.593	240.372	645.458	
	Dic	168.388	1.655	150	540.389	25.264	103.586	11.778	0	16.252	5.803	3.852	6.737	225.684	658.171	
2012	Ene	165.408	2.018	185	469.815	28.485	109.805	14.355	0	18.257	5.949	3.179	5.828	229.869	593.415	
	Feb	183.768	2.031	59	454.189	34.727	121.587	15.562	0	19.204	6.065	3.046	6.376	256.367	590.248	
	Mar	204.188	2.776	92	519.043	41.090	131.670	16.613	0	19.021	6.234	3.096	6.629	284.100	666.353	
	Abr	172.047	1.933	69	433.353	35.367	103.351	13.103	0	17.326	5.033	3.383	4.577	241.294	548.248	
	May	205.302	2.884	69	479.760	42.097	124.447	15.902	0	19.156	5.788	3.261	6.025	285.787	618.903	
	Jun	199.523	2.782	171	468.367	39.114	123.175	14.416	0	16.397	6.101	3.517	5.658	273.137	606.082	
	Jul	196.444	2.917	170	461.909	41.586	125.745	14.299	0	18.505	6.874	4.818	6.367	275.821	603.811	
	Ago	203.334	2.800	127	483.542	42.273	124.228	14.044	0	18.548	6.457	4.948	6.161	283.275	623.188	
	Sep	196.115	3.067	133	445.406	46.450	120.610	15.965	0	17.661	6.644	5.015	5.680	281.340	581.407	
	Oct	196.550	4.733	584	475.283	43.507	132.814	17.904	0	17.728	7.201	4.409	6.079	280.680	626.110	
	Nov	194.542	3.399	200	491.406	45.970	126.819	15.534	0	19.145	6.780	5.330	5.946	280.720	634.349	
	Dic	167.873	2.361	28	478.001	33.895	107.667	8.517	0	15.561	6.273	5.567	5.742	231.442	600.044	
2013	Ene	172.224	2.687	137	406.604	43.575	121.963	12.511	0	19.524	7.342	5.221	5.353	253.193	543.949	
	Feb	187.448	3.177	101	428.109	40.476	120.502	10.280	0	20.064	5.843	4.651	6.270	263.020	563.901	
	Mar	189.233	3.684	161	417.499	40.721	114.329	9.986	0	15.298	5.500	5.616	6.082	261.014	547.094	
	Abr	202.577	4.158	363	473.498	47.334	140.336	13.390	0	17.522	6.598	3.865	8.211	285.050	632.801	
	May	211.164	5.225	332	450.641	46.525	138.151	14.997	0	17.644	5.832	4.533	6.601	295.195	606.451	
	Jun	203.843	3.086	1.391	437.496	45.607	126.129	14.081	0	16.596	6.034	4.907	5.642	286.424	578.387	
	Jul	232.163	4.065	1.407	488.571	55.559	144.694	15.306	0	19.964	7.194	5.204	6.349	329.604	650.873	
	Ago	210.233	2.952	862	425.741	47.271	133.582	15.014	0	15.839	6.796	4.300	7.834	293.518	576.905	

Fuente: Empresas productoras de cemento gris. Cálculos DANE.

<sup>1</sup> El canal de distribución "otros" incluye los despachos a gobierno, donaciones, consumo interno y ventas a empleados.

<sup>P</sup> Cifra provisional

Fecha de publicación: 27 de septiembre 2013



**A5. Despachos nacionales de cemento gris por tipo de empaque**

2009 (abril) - 2013 (agosto)<sup>P</sup>

Año	Mes	Tipo de Empaque		Total	Variación anual (%)			Variación año corrido (%)			Variación doce meses (%)			
		Toneladas			Granel	Empacado	Total	Granel	Empacado	Total	Granel	Empacado	Total	
		Granel	Empacado											
2009	Abr	168.424	510.237	678.661	(-)	(-)	(-)	(-)	(-)	(-)	(-)	(-)	(-)	
	May	175.741	520.013	695.755	(-)	(-)	(-)	(-)	(-)	(-)	(-)	(-)	(-)	
	Jun	165.755	469.644	635.399	(-)	(-)	(-)	(-)	(-)	(-)	(-)	(-)	(-)	
	Jul	189.456	552.507	741.964	(-)	(-)	(-)	(-)	(-)	(-)	(-)	(-)	(-)	
	Ago	175.691	524.709	700.400	(-)	(-)	(-)	(-)	(-)	(-)	(-)	(-)	(-)	
	Sep	197.082	528.105	725.188	(-)	(-)	(-)	(-)	(-)	(-)	(-)	(-)	(-)	
	Oct	189.930	541.529	731.459	(-)	(-)	(-)	(-)	(-)	(-)	(-)	(-)	(-)	
	Nov	177.752	538.924	716.676	(-)	(-)	(-)	(-)	(-)	(-)	(-)	(-)	(-)	
	Dic	172.774	528.671	701.445	(-)	(-)	(-)	*	(-)	(-)	(-)	(-)	(-)	
	2010	Ene	163.156	498.541	661.697	(-)	(-)	(-)	(-)	(-)	(-)	(-)	(-)	(-)
		Feb	179.647	531.962	711.608	(-)	(-)	(-)	(-)	(-)	(-)	(-)	(-)	(-)
		Mar	193.241	568.276	761.517	(-)	(-)	(-)	(-)	(-)	(-)	(-)	(-)	(-)
Abr		175.610	510.455	686.065	4,3	0,0	1,1	(-)	(-)	(-)	(-)	(-)	(-)	
May		187.779	567.840	755.619	6,8	9,2	8,6	(-)	(-)	(-)	(-)	(-)	(-)	
Jun		192.691	516.231	708.922	16,3	9,9	11,6	(-)	(-)	(-)	(-)	(-)	(-)	
Jul		201.458	552.609	754.068	6,3	0,0	1,6	(-)	(-)	(-)	(-)	(-)	(-)	
Ago		204.749	545.171	749.921	16,5	3,9	7,1	(-)	(-)	(-)	(-)	(-)	(-)	
Sep		211.986	565.493	777.479	7,6	7,1	7,2	(-)	(-)	(-)	(-)	(-)	(-)	
Oct		219.637	575.498	795.136	15,6	6,3	8,7	(-)	(-)	(-)	(-)	(-)	(-)	
Nov		211.334	587.797	799.131	18,9	9,1	11,5	(-)	(-)	(-)	(-)	(-)	(-)	
Dic		186.748	573.472	760.220	8,1	8,5	8,4	(-)	(-)	(-)	(-)	(-)	(-)	
2011	Ene	198.723	538.179	736.902	21,8	8,0	11,4	21,8	8,0	11,4	(-)	(-)	(-)	
	Feb	209.737	516.682	726.419	16,7	-2,9	2,1	19,2	2,4	6,6	(-)	(-)	(-)	
	Mar	244.616	670.071	914.688	26,6	17,9	20,1	21,8	7,9	11,4	13,8	6,4	8,3	
	Abr	215.303	561.524	776.826	22,6	10,0	13,2	22,0	8,4	11,8	15,3	7,2	9,3	
	May	244.407	625.771	870.178	30,2	10,2	15,2	23,7	8,8	12,5	17,2	7,3	9,9	
	Jun	234.228	552.280	786.508	21,6	7,0	10,9	23,3	8,5	12,3	17,7	7,1	9,8	
	Jul	246.252	605.476	851.729	22,2	9,6	13,0	23,2	8,7	12,4	19,1	8,0	10,8	
	Ago	266.801	649.749	916.551	30,3	19,2	22,2	24,1	10,0	13,7	20,3	9,2	12,1	
	Sep	264.337	653.712	918.049	24,7	15,6	18,1	24,2	10,6	14,2	21,8	10,0	13,0	
	Oct	248.395	639.314	887.709	13,1	11,1	11,6	22,9	10,7	13,9	21,5	10,4	13,3	
	Nov	240.372	645.458	885.830	13,7	9,8	10,8	22,0	10,6	13,6	21,0	10,4	13,2	
	Dic	225.684	658.171	883.854	20,8	14,8	16,3	21,9	11,0	13,8	21,9	11,0	13,8	
2012	Ene	229.869	593.415	823.284	15,7	10,3	11,7	15,7	10,3	11,7	21,4	11,1	13,8	
	Feb	256.367	590.248	846.615	22,2	14,2	16,5	19,0	12,2	14,1	21,8	12,5	15,0	
	Mar	284.100	666.353	950.453	16,1	-0,6	3,9	18,0	7,3	10,2	20,9	10,7	13,5	
	Abr	241.294	548.248	789.542	12,1	-2,4	1,6	16,5	4,9	8,1	20,0	9,7	12,5	
	May	285.787	618.903	904.691	16,9	-1,1	4,0	16,6	3,6	7,2	19,0	8,7	11,5	
	Jun	273.137	606.082	879.220	16,6	9,7	11,8	16,6	4,6	7,9	18,6	8,9	11,5	
	Jul	275.821	603.811	879.633	12,0	-0,3	3,3	15,9	3,9	7,2	17,7	8,0	10,7	
	Ago	283.275	623.188	906.463	6,2	-4,1	-1,1	14,5	2,8	6,1	15,6	6,1	8,7	
	Sep	281.340	581.407	862.747	6,4	-11,1	-6,0	13,5	1,1	4,6	14,0	3,7	6,6	
	Oct	280.680	626.110	906.791	13,0	-2,1	2,1	13,4	0,7	4,3	14,0	2,6	5,8	
	Nov	280.720	634.349	915.070	16,8	-1,7	3,3	13,7	0,5	4,2	14,2	1,6	5,2	
	Dic	231.442	600.044	831.485	2,6	-8,8	-5,9	12,9	-0,3	3,4	12,9	-0,3	3,4	
2013	Ene	253.193	543.949	797.142	10,1	-8,3	-3,2	10,1	-8,3	-3,2	12,4	-1,7	2,2	
	Feb	263.020	563.901	826.921	2,6	-4,5	-2,3	6,2	-6,4	-2,7	10,9	-3,1	0,9	
	Mar	261.014	547.094	808.108	-8,1	-17,9	-15,0	0,9	-10,5	-7,2	8,6	-4,6	-0,9	
	Abr	285.050	632.801	917.850	18,1	15,4	16,3	5,0	-4,6	-1,8	9,1	-3,3	0,2	
	May	295.195	606.451	901.646	3,3	-2,0	-0,3	4,6	-4,1	-1,5	8,0	-3,4	-0,1	
	Jun	286.424	578.387	864.811	4,9	-4,6	-1,6	4,7	-4,2	-1,5	7,0	-4,5	-1,1	
	Jul	329.604	650.873	980.477	19,5	7,8	11,5	6,9	-2,5	0,4	7,7	-3,8	-0,4	
	Ago	293.518	576.905	870.423	3,6	-7,4	-4,0	6,5	-3,1	-0,2	7,5	-4,1	-0,7	

Fuente: Empresas productoras de cemento gris. Cálculos DANE.

(-) Sin información

<sup>P</sup> Cifra provisional

Fecha de publicación: 27 de septiembre 2013





46. Despachos nacionales de cemento empacado por departamentos  
2011 - 2013 (cuales)<sup>1</sup>

Año	Mes	Total	Antioquia	Arauca	Atlántico	Bogotá	Bolívar	Boyacá	Caldas	Caquetá	Casarepar	Cauca	Cesar	Córdoba	Cundinamarca	Gujaira	Hulla	Magdalena	Meta	Nariño	Palmira	Quindío	Risaralda	Santander	Score	Tolima	Vale del Cauca	Oros <sup>2</sup>		
2011	Ene	58.179	76.226	3.267	25.725	57.308	20.307	20.307	12.494	4.724	11.937	12.311	16.698	16.511	33.081	9.329	22.105	10.324	12.896	14.534	2.877	5.951	12.084	31.249	7.988	16.345	46.763	3.238		
	Feb	516.882	80.517	3.793	27.325	54.244	24.679	19.003	11.624	4.262	11.129	10.168	16.698	18.125	32.197	8.448	15.227	11.983	23.740	13.235	13.235	2.177	6.953	11.737	28.945	8.487	16.656	43.559	2.532	
	Mar	670.071	99.889	31.854	65.766	29.882	26.513	15.021	5.514	15.021	10.394	13.384	20.282	22.290	40.812	10.447	20.282	14.474	31.617	18.683	14.205	4.154	7.012	14.778	38.911	10.071	21.797	60.111	6.255	
	Abr	561.524	83.613	5.148	29.193	58.119	25.420	21.069	12.079	4.403	14.947	11.529	16.355	19.476	33.945	9.337	15.207	12.466	28.205	13.228	12.466	3.262	6.812	11.936	31.693	7.643	17.421	51.469	4.463	
	May	625.771	97.294	3.973	32.841	64.087	26.972	21.760	15.014	4.922	13.856	13.327	19.039	20.972	36.129	11.693	18.403	15.404	27.766	17.338	13.544	3.972	6.812	15.625	31.027	9.598	20.162	60.151	4.253	
	Jun	552.260	88.795	3.398	25.841	55.065	22.363	21.507	13.486	3.870	12.660	13.719	21.633	17.084	33.810	8.450	14.887	12.141	24.804	11.420	11.987	3.851	5.333	11.565	34.586	9.638	18.078	48.437	3.978	
	Jul	685.476	92.539	2.704	28.353	64.655	23.688	23.524	14.989	4.300	13.871	11.635	19.098	19.117	37.791	9.388	17.501	13.688	29.355	14.255	13.274	4.354	6.070	13.618	32.236	10.083	21.748	57.755	5.877	
	Ago	645.749	101.236	3.329	29.060	71.762	27.045	25.014	16.360	5.472	16.960	12.926	22.544	19.561	39.378	9.112	20.600	14.306	28.850	14.004	15.327	4.188	5.919	12.307	35.480	10.688	23.491	58.136	6.682	
	Sep	653.712	100.431	3.394	28.866	68.649	26.897	24.532	16.705	4.810	13.988	14.121	24.872	20.064	43.737	9.059	21.947	13.188	28.540	14.004	15.327	4.188	5.919	12.307	35.480	10.688	23.491	58.136	6.682	
	Oct	693.314	100.738	3.629	25.471	64.328	24.388	14.735	5.211	16.307	14.711	20.765	24.243	38.073	10.032	19.172	13.403	29.287	15.745	16.256	13.463	3.674	3.674	6.043	12.438	35.142	9.447	21.041	59.805	6.950
	Nov	645.458	103.332	4.467	25.084	62.472	23.325	23.970	15.994	5.367	15.651	13.275	20.958	20.380	44.827	10.915	20.700	11.723	31.193	19.887	15.745	3.674	3.674	6.043	12.438	35.142	9.447	21.041	59.805	6.950
	Dic	658.171	102.769	5.773	27.048	61.135	24.785	24.539	16.128	6.072	15.545	14.539	21.156	20.288	37.440	12.605	20.550	13.611	27.054	17.149	21.749	2.708	5.048	6.763	14.917	34.394	13.798	23.337	58.802	7.215
2012	Ene	68.827	4.415	26.509	59.507	25.043	20.824	13.543	6.350	15.145	12.529	21.433	18.371	41.244	11.136	22.105	11.000	30.641	17.163	11.358	4.153	6.440	10.041	35.730	12.234	18.069	45.079	4.428		
	Feb	590.248	93.096	5.091	24.400	55.817	26.617	20.532	14.112	3.940	15.962	13.021	20.720	18.160	44.264	11.989	15.408	12.925	27.251	15.702	12.983	2.944	5.794	10.954	35.922	11.900	16.625	49.251	5.927	
	Mar	665.393	98.875	5.659	30.135	61.141	31.823	24.185	14.339	4.007	20.625	14.711	21.405	50.755	12.535	19.654	16.332	29.239	16.332	18.445	14.132	3.488	7.068	11.892	38.172	13.132	20.317	54.577	6.318	
	Abr	546.286	82.844	3.229	25.363	52.745	27.088	18.338	12.437	4.575	14.289	12.076	17.926	15.757	41.906	9.533	15.659	13.511	24.070	16.666	10.601	3.114	6.019	10.729	30.494	10.294	15.911	48.640	3.874	
	May	618.300	92.347	3.678	26.365	62.263	27.765	23.114	12.726	5.468	14.157	12.669	20.744	18.887	49.736	12.577	15.079	13.462	27.877	19.490	13.941	3.688	7.071	10.671	38.289	9.490	20.340	52.218	8.520	
	Jun	606.062	93.672	3.018	24.606	57.169	28.337	25.388	14.017	5.424	15.720	13.103	19.973	17.833	43.822	12.653	15.656	13.619	28.919	19.918	13.981	3.288	5.692	11.780	33.688	8.764	18.883	53.329	5.796	
	Jul	603.811	91.957	2.655	28.194	61.290	28.483	22.025	13.542	5.565	11.854	14.198	18.183	19.604	45.123	10.826	17.161	12.947	26.402	16.639	12.894	2.892	5.800	10.289	36.597	7.664	19.491	55.132	5.884	
	Ago	623.188	93.020	2.620	28.729	65.224	28.736	20.939	13.753	6.109	13.327	13.920	18.963	22.773	47.788	10.684	19.740	13.910	26.831	17.556	12.941	3.744	6.284	10.632	38.844	7.410	21.631	52.467	4.821	
	Sep	581.407	89.970	2.449	28.130	55.911	25.177	22.118	11.641	5.061	13.266	13.036	16.043	13.266	42.828	9.212	16.309	13.823	25.376	15.831	12.941	3.744	6.284	10.632	38.844	7.410	21.631	52.467	4.821	
	Oct	626.110	94.591	2.248	29.256	62.245	26.414	22.221	12.522	6.300	13.892	14.192	17.278	26.752	47.731	10.986	18.703	14.816	28.857	17.245	12.959	3.905	6.130	12.057	35.778	6.378	21.129	44.774	17.618	
	Nov	634.349	92.813	2.371	30.049	61.878	25.495	23.273	13.718	6.403	14.563	14.526	18.854	27.612	48.449	11.439	17.584	14.584	29.293	17.405	12.907	3.476	6.288	12.678	36.532	6.988	22.210	57.634	6.116	
	Dic	600.044	85.000	2.853	31.628	55.714	27.172	20.483	13.407	5.092	13.871	12.885	15.914	29.187	40.786	11.249	19.874	14.871	27.854	20.481	10.485	3.834	5.743	11.014	30.231	6.988	20.111	54.048	7.381	
2013	Ene	543.349	82.678	2.883	31.315	49.862	25.163	18.738	12.645	5.707	13.814	13.688	16.222	24.730	39.010	8.746	15.247	11.724	25.821	12.888	7.355	3.192	5.338	9.880	32.442	5.227	17.456	45.088	6.466	
	Feb	563.901	87.488	2.678	28.468	55.557	24.507	19.762	10.857	4.972	15.700	9.721	15.974	25.416	44.163	7.314	14.685	10.705	27.757	13.850	8.202	2.851	5.487	10.294	32.621	6.171	17.760	53.955	5.177	
	Mar	547.094	87.782	3.098	31.602	48.957	24.412	17.822	12.127	5.312	14.391	13.789	15.720	25.453	38.214	8.617	12.599	10.888	27.046	13.772	8.563	2.552	4.912	9.834	32.492	6.288	17.160	46.944	6.811	
	Abr	632.801	100.952	4.334	37.910	64.234	28.083	20.193	13.505	5.152	15.245	16.700	27.044	48.979	8.008	16.289	13.003	27.885	16.841	16.841	9.210	3.750	6.003	12.283	37.718	7.495	20.689	53.484	6.516	
	May	606.451	98.114	5.257	34.922	56.498	26.607	19.367	14.328	5.107	13.972	13.274	15.793	27.141	44.020	7.246	16.620	11.825	27.749	16.831	7.905	3.419	6.003	11.611	35.735	7.790	18.700	53.870	6.519	
	Jun	576.397	89.755	4.666	30.110	55.747	23.555	18.227	12.906	4.780	13.867	13.122	14.588	24.784	42.557	8.908	15.834	11.083	24.235	15.987	10.222	2.887	6.221	12.155	35.802	6.810	19.113	54.892	6.672	
	Jul	600.873	104.808	3.316	36.511	60.025	29.956	17.999	15.989	5.116	10.819	15.472	16.922	29.193	51.518	10.332	15.561	12.228	27.438	22.026	12.578	3.220	5.884	13.122	35.189	7.515	21.107	59.922	6.845	
	Ago	576.905	91.860	3.243	31.623	57.988	26.880	14.274	12.871	3.882	10.513	13.577	13.876	18.835	42.745	7.341	15.477	12.716	22.274	17.279	9.942	1.543	6.046	12.513	36.880	7.449	22.473	57.380	6.205	

Fuente: Empresas productoras de cemento y grías, Cálculos DANE.

<sup>1</sup> Bogotá incluye los despachos a Funza, Soacha, Mosquera y Chía.

<sup>2</sup> En 'otros' se encuentran agrupados los departamentos de Chocó, Guaviare, Vaupés, Amazonas, Vichada y San Andrés.

<sup>3</sup> Cilla provisional.

Fecha de publicación: 27 de septiembre 2013



46. Despachos nacionales de cemento **granal** por departamentos 2011 - 2013 (grasas)

Table with columns: Año, Mes, Total, Antioquia, Arauca, Atlántico, Bogotá, Bolívar, Boyacá, Caldas, Cauca, Cesar, Córdoba, Cundinamarca, Guajira, Huila, Magdalena, Meta, Santander, Norte de Santander, Putumayo, Quindío, Risaralda, Santander, Sucre, Tolima, Valle del Cauca, Otros. Rows list months from Ene to Dic for years 2011, 2012, and 2013.

Fuente: Empresas productoras de cemento gris, Cálculos DANE.

1 Bogotá incluye los despachos a Fuzca, Soacha, Mosquera y Chía.

2 En 'Otros' se encuentran agrupados los departamentos de Chocó, Guaviare, Vaupés, Amazonas, Vichada y San Andrés.

3 Cifra provisional.

Fecha de publicación: 27 de septiembre 2013.

[Volver](#)



PROSPERIDAD PARA TODOS

Boletín de prensa

A7. Despachos nacionales de cemento gris por departamentos según canal de distribución

Departamento	Año	Mes	Concreteras	Comercialización	Constructores y contratistas	Otros <sup>1</sup>	Toneladas			
							Total	Provisional <sup>2</sup>		
Antioquia	2011	Ene	12.139	57.136	21.809	3.123	94.207			
		Feb	15.274	61.513	21.599	3.154	101.540			
		Mar	17.086	27.111	4.292	124.261				
		Abr	14.733	62.857	22.641	3.579	103.841			
		May	19.026	70.238	29.080	5.072	123.416			
		Jun	17.749	62.597	28.083	4.676	113.105			
		Jul	18.013	66.473	28.153	4.865	117.505			
		Ago	18.211	71.792	33.166	5.671	128.840			
		Sep	18.809	69.882	32.848	5.669	127.208			
		Oct	19.020	70.079	32.684	5.579	127.362			
		Nov	19.891	71.335	33.323	5.655	132.744			
		Dic	17.189	75.035	30.119	5.348	127.691			
	2012	Ene	18.234	61.796	29.913	4.960	114.903			
		Feb	18.645	62.911	33.325	6.080	120.961			
		Mar	20.632	65.467	36.607	6.640	127.345			
		Abr	17.091	58.193	30.641	4.987	110.912			
		May	18.589	62.798	36.068	5.400	122.854			
		Jun	17.815	65.749	33.740	5.348	122.652			
		Jul	18.983	60.504	36.953	6.534	122.974			
		Ago	19.127	61.710	37.241	6.126	124.203			
		Sep	20.167	60.010	36.014	6.132	122.323			
		Oct	19.920	62.340	38.003	6.792	127.055			
		Nov	17.153	61.615	35.854	6.584	121.178			
		Dic	15.648	60.021	27.885	5.461	109.015			
	2013	Ene	14.586	53.619	32.260	5.890	106.355			
		Feb	17.596	55.261	35.340	5.810	113.996			
		Mar	16.210	57.598	33.181	6.252	112.246			
		Abr	16.621	64.090	39.936	7.184	127.831			
		May	19.396	61.281	40.150	5.843	126.671			
		Jun	18.128	57.095	35.891	5.420	116.534			
		Jul	23.098	43.138	23.986	6.169	86.314			
		Ago	20.450	55.985	39.273	6.572	122.279			
		Atlántico	2011	Ene	9.753	17.890	6.928	4.426	38.997	
				Feb	12.007	19.037	7.627	3.373	42.043	
				Mar	14.570	22.570	9.180	3.787	48.220	
				Abr	14.725	20.328	8.092	3.394	46.540	
	May			13.425	21.253	9.936	4.639	49.252		
	Jun			10.565	16.311	8.979	3.232	39.087		
	Jul			11.309	18.762	9.165	3.047	42.894		
	Ago			12.620	19.101	9.024	3.902	44.416		
	Sep			11.339	19.650	8.341	3.644	42.973		
	Oct			12.214	18.547	6.162	3.584	40.507		
	Nov			9.634	17.864	6.414	3.827	37.739		
	Dic			10.380	20.290	9.021	2.840	39.919		
	2012	Ene	11.183	17.698	7.444	4.117	40.441			
		Feb	10.051	16.493	7.154	3.886	37.584			
		Mar	15.234	20.324	9.433	4.748	49.739			
		Abr	12.646	17.446	8.922	3.900	42.550			
May		14.298	17.611	8.457	5.182	45.548				
Jun		14.239	16.592	7.683	4.929	43.443				
Jul		12.941	19.032	8.928	4.474	44.776				
Ago		14.078	19.119	8.051	2.917	45.548				
Sep		12.453	17.953	9.729	4.824	44.959				
Oct		12.386	18.583	9.939	5.636	46.544				
Nov		13.337	19.718	9.652	5.388	48.096				
Dic		12.569	20.426	13.606	3.324	35.966				
2013	Ene	13.354	17.930	12.437	5.295	49.016				
	Feb	11.694	15.500	12.685	4.644	44.523				
	Mar	15.202	18.357	13.689	4.467	51.715				
	Abr	12.437	20.740	18.036	3.770	48.989				
	May	15.016	18.860	16.534	5.365	55.765				
	Jun	13.320	15.926	14.315	4.342	47.903				
	Jul	18.062	20.274	14.939	6.561	59.856				
	Ago	15.210	16.686	13.828	6.790	49.504				
	Bogotá <sup>3</sup>	2011	Ene	58.242	45.462	17.845	10.140	131.688		
			Feb	64.385	42.904	18.354	9.425	135.068		
			Mar	71.372	53.246	19.606	12.043	156.267		
			Abr	65.620	47.261	16.653	8.557	139.100		
May			75.291	50.620	19.880	11.786	157.576			
Jun			76.985	42.486	16.840	11.396	147.706			
Jul			80.867	50.701	18.551	9.546	159.665			
Ago			82.596	55.585	22.582	11.302	171.396			
Sep			79.648	49.459	26.329	9.995	165.431			
Oct			74.564	48.178	21.657	10.530	154.928			
Nov			66.277	46.790	20.437	6.541	140.046			
Dic			66.086	46.086	16.733	6.873	138.651			
2012	Ene	63.001	45.370	16.209	10.792	135.372				
	Feb	71.898	38.377	19.048	7.767	137.090				
	Mar	75.995	43.617	19.278	8.487	147.377				
	Abr	63.107	37.954	17.021	7.092	124.773				
	May	76.512	42.819	22.457	7.790	149.578				
	Jun	68.085	39.357	20.436	7.252	135.130				
	Jul	65.773	43.418	20.037	7.390	136.618				
	Ago	67.860	46.470	20.608	7.232	142.564				
	Sep	64.926	38.187	19.324	6.825	129.263				
	Oct	62.011	43.459	20.470	6.818	132.758				
	Nov	62.756	43.838	21.233	7.048	134.878				
	Dic	50.044	41.975	15.531	6.076	113.626				
2013	Ene	49.037	34.194	18.969	6.281	108.481				
	Feb	53.998	39.922	16.425	6.422	116.766				
	Mar	52.208	35.751	14.580	6.639	109.157				
	Abr	58.742	46.806	19.166	8.414	134.126				
	May	58.671	40.621	18.584	8.464	126.340				
	Jun	59.651	41.275	17.469	8.233	126.629				
	Jul	66.022	44.560	20.000	9.209	139.791				
	Ago	61.733	43.298	17.632	6.357	129.190				
	Bolívar	2011	Ene	10.751	22.243	3.009	404	36.407		
			Feb	12.505	20.067	4.121	491	37.185		
			Mar	16.587	24.560	4.578	743	46.469		
			Abr	15.102	20.634	3.849	937	40.523		
May			15.300	22.540	3.176	1.286	42.302			
Jun			18.174	23.013	3.065	1.090	34.905			
Jul			12.766	19.786	2.845	1.134	36.530			
Ago			9.674	9.674	750	4119	36.710			
Sep			8.780	21.527	4.584	786	35.677			
Oct			7.713	21.452	3.684	716	33.665			
Nov			7.424	18.757	3.758	732	30.671			
Dic			7.332	20.220	3.434	1.016	32.002			
2012	Ene	10.476	19.263	4.383	1.010	35.142				
	Feb	10.094	19.175	6.142	1.040	36.451				
	Mar	10.491	22.736	7.613	1.165	42.035				
	Abr	9.578	18.952	6.891	918	36.379				
	May	9.698	19.698	7.249	788	37.434				
	Jun	15.671	19.859	7.403	1.005	43.938				
	Jul	14.695	20.692	7.749	904	44.039				
	Ago	15.945	19.996	5.739	790	42.471				
	Sep	16.719	18.993	5.462	617	41.791				
	Oct	15.942	19.982	5.700	558	42.182				
	Nov	14.267	20.766	4.092	357	39.462				
	Dic	15.144	22.084	4.323	590	42.142				
2013	Ene	20.771	19.818	4.373	720	45.681				
	Feb	19.495	18.830	4.511	747	43.584				
	Mar	19.458	18.648	4.275	553	42.934				
	Abr	23.492	19.528	4.612	674	48.307				
	May	22.094	19.186	5.074	752	47.106				
	Jun	19.576	18.896	4.713	623	43.807				
	Jul	18.489	21.546	6.571	871	47.580				
	Ago	19.991	22.584	6.074	673	49.322				

Fuente: Empresas productoras de cemento gris. Cálculos DANE.

<sup>1</sup> En el canal de distribución "otros" se incluyen los despachos a los canales de distribución gobierno, fibrocemento, prefabricados y otros.

<sup>2</sup> Bogotá incluye los despachos a Funza, Soacha, Mosquera y Chía.

<sup>3</sup> Cifra provisional

A7. Despachos nacionales de cemento gris por departamentos según canal de distribución. Continuación...

Departamento	Año	Mes	Concreteras	Comercialización	Constructores y contratistas	Otros <sup>1</sup>	Toneladas	
							Total	Provisional <sup>2</sup>
Huila	2011	Ene	295	15.631	3.085	4.976	23.987	
		Feb	562	13.222	2.442	1.123	17.338	
		Mar	811	17.970	3.661	717	22.660	
		Abr	489	13.170	3.222	538	17.420	
		May	1.026	15.989	4.333	664	22.011	
		Jun	642	12.647	4.190	788	18.266	
		Jul	803	15.322	710	474	21.548	
		Ago	733	17.409	5.543	853	24.538	
		Sep	2.462	17.790	5.429	874	26.555	
		Oct	1.972	15.107	6.140	1.445	24.663	
		Nov	1.235	16.562	6.275	2.032	25.311	
		Dic	995	16.010	6.191	2.624	25.820	
	2012	Ene	1.015	19.352	5.458	930	26.754	
		Feb	1.592	12.493	6.899	908	21.882	
		Mar	1.236	14.678	6.072	706	24.574	
		Abr	919	13.425	4.141	765	19.251	
		May	1.241	12.818	5.174	1.084	19.618	
		Jun	1.283	13.021	5.696	930	20.931	



A7. Despachos nacionales de cemento gris por departamentos según canal de distribución

Table with columns: Departamento, Año, Mes, Concreteras, Comercialización, Constructores y contratistas, Otros\*, Total. Rows include departments like Boyacá, Caldas, Casanare, Cauca, etc., with monthly data from 2011 to 2013.

A7. Despachos nacionales de cemento gris por departamentos según canal de distribución. Continuación...

Continuation of the table from A7, showing monthly data for departments like Nariño, Risaralda, Santander, and Tolima.

Fuente: Empresas productoras de cemento gris. Cálculos DANE.

\* En el canal de distribución "otros" se incluyen los despachos a los canales de distribución gobierno, fibrocemento, prefabricados y otros.

† Cifra provisional

Fuente: Empresas productoras de cemento gris. Cálculos DANE.

\* En el canal de distribución "otros" se incluyen los despachos a los canales de distribución gobierno, fibrocemento, prefabricados y otros.

† Cifra provisional



A7. Despachos nacionales de cemento gris por departamentos según canal de distribución

Departamento	Año	Mes	Concreteras	Comercialización	Constructores y contratistas	Otros <sup>1</sup>	Total
Cesar	2011	Ene	243	16.272	3.012	147	19.673
		Feb	627	14.067	2.332	146	17.173
		Mar	932	19.935	2.891	217	23.775
		Abr	860	16.512	2.215	221	19.808
		May	699	16.501	2.792	252	20.213
		Jun	976	19.469	2.271	58	22.775
		Jul	1.399	16.198	2.790	217	20.603
		Ago	1.350	19.110	3.539	145	24.143
		Sep	1.455	21.705	3.017	302	26.479
		Oct	1.058	18.352	3.121	167	22.729
		Nov	1.148	17.940	3.450	167	22.704
		Dic	1.474	17.285	4.373	201	23.333
	2012	Ene	1.498	17.139	5.411	95	24.132
		Feb	1.067	16.250	6.741	206	24.264
		Mar	1.918	19.692	7.624	297	29.531
		Abr	1.825	14.568	5.775	290	22.458
		May	1.435	16.386	6.351	396	24.568
		Jun	1.996	15.695	5.786	401	23.878
		Jul	1.267	13.465	6.796	413	21.941
		Ago	1.041	14.505	5.853	513	21.912
		Sep	1.218	12.076	6.219	693	20.206
		Oct	1.501	12.676	5.220	831	20.228
		Nov	1.868	14.246	5.009	687	21.810
		Dic	1.647	12.427	3.970	231	18.275
	2013	Ene	1.808	12.811	3.984	242	18.844
		Feb	677	12.480	5.616	315	19.088
Mar		709	12.855	5.667	179	19.410	
Abr		886	13.756	6.106	151	20.899	
May		1.436	12.577	5.280	244	19.537	
Jun		1.530	11.320	5.483	190	18.522	
Jul		2.006	13.550	7.744	179	23.499	
Ago		2.788	11.106	5.047	536	19.477	
Córdoba	2011	Ene	839	15.280	1.149	116	17.384
		Feb	839	16.670	1.419	132	19.060
		Mar	967	20.849	1.508	169	23.493
		Abr	878	18.129	1.343	177	20.527
		May	924	19.889	1.110	212	22.135
		Jun	651	16.371	853	134	18.009
		Jul	594	18.420	860	205	20.078
		Ago	1.046	18.877	796	142	20.862
		Sep	741	19.507	613	254	21.115
		Oct	1.190	23.416	877	171	25.564
		Nov	1.457	19.248	1.156	177	22.039
		Dic	1.143	19.026	1.357	147	21.673
	2012	Ene	1.492	17.038	1.508	128	20.166
		Feb	2.275	16.164	2.313	209	20.960
		Mar	2.272	19.008	2.568	132	23.980
		Abr	1.380	14.073	2.241	156	17.850
		May	1.976	14.691	3.168	201	20.037
		Jun	3.072	15.562	2.604	167	21.405
		Jul	3.142	16.560	2.550	172	22.424
		Ago	2.742	19.204	2.950	165	25.061
		Sep	2.405	19.536	3.277	158	25.376
		Oct	3.327	22.953	3.377	189	29.846
		Nov	2.624	24.646	3.828	214	31.313
		Dic	1.985	26.723	3.193	168	32.069
	2013	Ene	1.641	21.449	3.406	1.048	27.544
		Feb	1.770	23.912	3.442	429	29.454
Mar		2.007	23.234	3.034	245	28.520	
Abr		1.752	24.141	3.102	137	29.132	
May		3.315	23.558	3.977	141	30.992	
Jun		3.539	21.923	2.932	104	28.498	
Jul		2.755	25.553	4.145	168	32.621	
Ago		2.109	15.613	3.905	264	21.890	
Cundinamarca	2011	Ene	5.579	28.903	4.569	1.030	40.081
		Feb	6.727	27.933	4.495	1.450	40.605
		Mar	8.170	35.169	6.423	1.613	51.375
		Apr	6.930	29.591	5.353	1.257	43.131
		May	8.295	30.982	5.621	1.476	46.374
		Jun	7.505	28.944	5.718	1.409	43.577
		Jul	8.609	31.902	6.743	2.325	49.578
		Ago	8.398	32.142	8.104	3.219	51.863
		Sep	11.999	36.802	8.477	2.551	59.829
		Oct	11.276	31.661	8.150	3.515	54.601
		Nov	13.802	36.429	10.727	6.901	67.858
		Dic	10.595	29.073	10.219	2.270	52.156
	2012	Ene	10.547	31.458	11.203	3.257	56.464
		Feb	15.283	32.434	13.183	7.030	67.931
		Mar	16.638	38.085	14.714	6.332	75.789
		Abr	13.292	32.533	11.192	6.011	63.028
		May	18.545	38.084	14.746	6.995	78.370
		Jun	19.171	32.711	13.171	6.368	71.421
		Jul	20.285	33.994	13.558	7.863	75.701
		Ago	21.744	37.382	13.397	7.860	80.383
		Sep	19.752	32.360	14.224	7.734	74.070
		Oct	19.191	36.607	14.903	6.933	77.634
		Nov	20.673	38.035	15.298	7.856	81.862
		Dic	16.548	32.372	12.071	5.763	66.755
	2013	Ene	18.864	28.876	13.680	9.682	71.102
		Feb	21.278	33.171	15.436	7.860	77.745
Mar		21.498	28.776	13.893	5.681	69.848	
Abr		23.093	37.426	17.590	5.987	84.096	
May		23.490	32.784	17.467	7.242	80.983	
Jun		22.745	31.416	17.059	6.383	77.643	
Jul		27.514	37.816	19.327	7.361	92.018	
Ago		23.415	31.551	15.871	5.849	76.686	

Fuente: Empresas productoras de cemento gris. Cálculos DANE.

<sup>1</sup> En el canal de distribución "otros" se incluyen los despachos a los canales de distribución gobierno, fibrocemento, prefabricados y otros.

<sup>2</sup> Cifra provisional

Fecha de publicación: 27 de septiembre 2013

A7. Despachos nacionales de cemento gris por departamentos según canal de distribución. Continuación...

Departamento	Año	Mes	Concreteras	Comercialización	Constructores y contratistas	Otros <sup>1</sup>	Total
Valle del Cauca	2011	Ene	10.022	38.916	12.634	2.951	64.593
		Feb	10.984	35.379	12.047	3.715	62.124
		Mar	12.845	48.451	13.214	3.650	78.160
		Abr	12.085	42.351	10.542	2.670	67.648
		May	13.982	49.228	12.275	3.804	79.289
		Jun	12.257	38.509	10.901	3.246	64.913
		Jul	13.273	46.131	12.814	3.225	75.444
		Ago	14.728	46.477	12.972	2.705	76.883
		Sep	14.645	48.427	11.716	3.625	78.413
		Oct	13.581	48.629	12.286	3.610	78.106
		Nov	14.093	45.973	10.914	3.244	74.224
		Dic	11.723	50.846	9.357	2.306	74.231
	2012	Ene	11.341	36.219	10.232	3.357	61.148
		Feb	12.068	39.812	11.027	4.042	66.989
		Mar	12.941	45.103	10.746	3.262	72.052
		Abr	10.402	40.947	9.147	3.157	63.652
		May	13.767	42.925	10.903	3.920	71.515
		Jun	13.628	44.374	10.093	3.384	71.479
		Jul	11.419	44.436	12.217	3.860	71.932
		Ago	12.138	45.354	11.902	3.807	73.201
		Sep	11.960	41.975	12.323	4.591	70.849
		Oct	14.994	33.207	13.753	3.913	66.867
		Nov	11.387	46.268	13.045	3.451	74.150
		Dic	10.291	44.951	10.558	1.940	67.740
	2013	Ene	10.644	34.861	12.484	3.185	61.175
		Feb	11.404	43.986	11.424	3.559	70.374
Mar		11.860	37.499	11.260	1.651	62.269	
Abr		13.321	41.820	13.777	3.696	72.615	
May		14.396	43.342	12.792	3.115	73.644	
Jun		12.992	44.681	12.410	2.916	72.998	
Jul		14.310	46.610	14.680	3.307	80.997	
Ago		13.875	45.958	15.181	3.715	78.728	
Otros <sup>2</sup>	2011	Ene	3.952	3.804	3.804	479	41.335
		Feb	3.738	3.886	3.886	331	40.613
		Mar	5.910	4.185	4.185	892	54.153
		Abr	4.853	35.012	4.218	919	45.002
		May	5.112	39.434	5.613	556	50.715
		Jun	5.575	33.820	4.639	777	44.811
		Jul	5.947	37.315	4.515	610	48.386
		Ago	7.435	39.754	5.082	776	53.057
		Sep	6.863	38.523	5.223	461	51.071
		Oct	5.339	38.419	5.586	1.460	51.403
		Nov	6.208	40.287	7.117	905	54.515
		Dic	5.411	50.617	6.240	648	62.915
2012	Ene	4.867	41.887	7.080	801	54.635	
	Feb	5.932	39.833	6.596	914	53.275	
	Mar	5.929	41.619	9.242	1.073	57.863	
	Abr	5.626	34.495	5.844	523	46.488	
	May	6.402	41.725	7.644	608	56.379	
	Jun	6.272	35.135	4.494	729	50.629	
	Jul	5.858	31.812	8.147	1.219	47.036	
	Ago	5.508	32.927	7.346	1.363	47.145	
	Sep	5.818	30.988	7.372	916	45.094	
	Oct	5.262	43.676	8.086	1.113	58.137	
	Nov	4.539	33.032	9.634	874	48.079	
	Dic	3.905	34.944	7.957	1.242	48.047	
2013	Ene	4.829	27.716	9.102	1.589	43.234	
	Feb	3.894	26.659	7.893	1.210	39.645	
	Mar	4.744	28.792	8.516	1.380	43.412	
	Abr	4.540	30.544	11.012	1.333	47.429	
	May	4.166	31.168	9.972	1.393	46.699	
	Jun	3.533	32.091	9.220	1.097	45.941	
	Jul	6.679	31.913	10.770	1.059	50.462	
	Ago	6.261	27.447	8.699	862	43.289	

Fuente: Empresas productoras de cemento gris. Cálculos DANE.

<sup>1</sup> En el canal de distribución "otros" se incluyen los despachos a los canales de distribución gobierno, fibrocemento, prefabricados y otros.

<sup>2</sup> En "otros" se encuentran agrupados los departamentos de Chocó, Guaviare, San Andrés, Vaupés, Putumayo, Arauca, Amazonas, Caquetá, Quindío, Sucre, Vichada y Guajira

<sup>3</sup> Cifra provisional