



Contenido

Resumen

1. Resultados Generales de la producción y los despachos nacionales de cemento gris
2. Despachos nacionales de Cemento Gris
- 2.1 Según canales de distribución
- 2.2 Según departamento destino de los despachos
- 2.3 Según tipo de empaque

Ficha metodológica

Anexo estadístico

Director

Jorge Bustamante R.

Subdirector

Christian R. Jaramillo H.

Director de Metodología y Producción Estadística

Eduardo Efraín Freire Delgado

RESUMEN

Variación anual

En agosto de 2012, la producción de cemento gris en el país alcanzó las 939,6 mil toneladas, lo que representó un crecimiento de 0,2% con relación al mismo período de 2011. En este mes se despacharon 906,5 mil toneladas de cemento gris al mercado nacional, lo que significó un decrecimiento de 1,1%.

El decrecimiento de 1,1% en el cemento gris despachado en agosto de 2012 se explica principalmente por la disminución en los despachos al canal comercialización (-8,8%), que restó 5,1 puntos porcentuales a dicha variación.

En agosto de 2012, Bogotá (-17,0%), registró la variación que más contribuyó a restar 3,2 puntos porcentuales a la variación total del mes. En contraste, el principal incremento se presentó en Cundinamarca (55,0%), que sumó 3,1 puntos porcentuales.

Variación año corrido

En lo corrido del año a agosto de 2012, la producción de cemento gris alcanzó 7.247,9 mil toneladas, lo que representó un incremento de 3,0% con relación al mismo período del año anterior. Asimismo, los despachos al mercado nacional registraron un aumento de 6,1% al acumular 6.979,9 mil toneladas.

En lo corrido del año a agosto de 2012, se registraron incrementos en los despachos a cuatro de los seis canales de distribución. Los principales incrementos se presentaron en los canales constructores y contratistas (33,9%) y concreteras (13,3%), que aportaron en conjunto 7,7 puntos porcentuales a la variación total de este período.

Según departamento de destino de los despachos, en lo corrido del año, los mayores incrementos se reportaron en Cundinamarca (55,2%), Norte de Santander (21,3%), Santander (19,0%), Cesar (14,6%) y Casanare (11,2%).

Variación acumulada doce meses

En los últimos doce meses hasta agosto de 2012, la producción de cemento gris registró un crecimiento de 6,1% y los despachos al mercado nacional un incremento de 8,7%, con relación al año precedente.

Según canal de distribución, los principales incrementos se registraron en el cemento gris despachado constructores y contratistas (32,2%) y concreteras (16,2%), que aportaron conjuntamente 7,9 puntos porcentuales a la variación total.

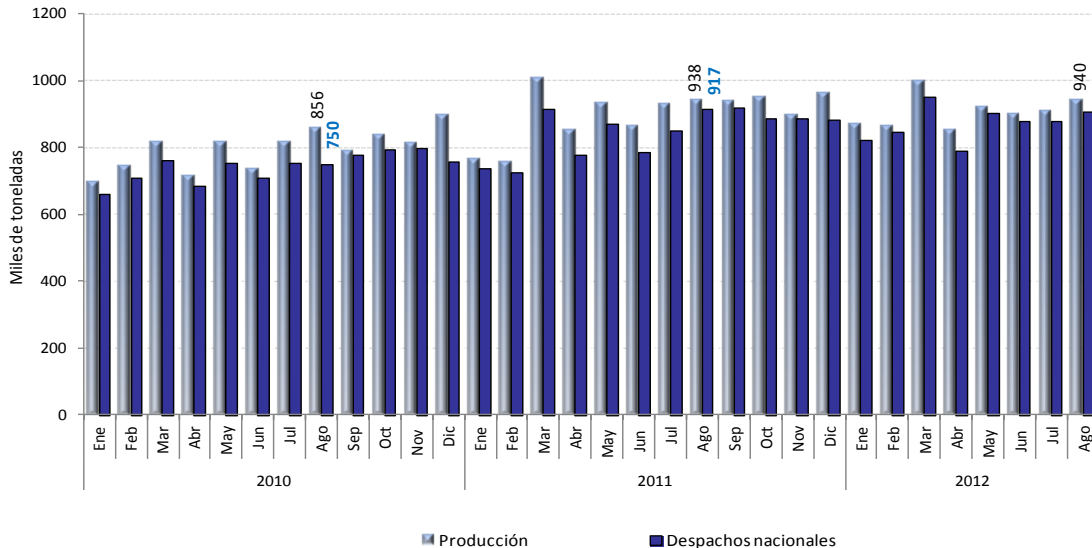
El incremento de 8,7% en los despachos de cemento gris durante el período de referencia se explicó por los aumentos presentados en 19 de los 21 departamentos analizados. Los aumentos más altos se registraron en los despachos a Cundinamarca (44,0%), Cesar (23,7%), Casanare (22,1%), Nariño (19,7%), Santander (18,1%), Norte de Santander (15,2%) y Huila (14,8%).

1. RESULTADOS GENERALES DE LA PRODUCCIÓN Y LOS DESPACHOS NACIONALES DE CEMENTO GRIS

Variación anual (Agosto 2012 / agosto 2011)

En agosto de 2012, la producción de cemento gris en el país alcanzó las 939,6 mil toneladas, lo que representó un crecimiento de 0,2% con relación al mismo período de 2011. En este mes se despacharon 906,5 mil toneladas de cemento gris al mercado nacional, lo que significó un decrecimiento de 1,1% (gráfico 1 y 2, anexo A1).

Gráfico 1
Producción y despachos mensuales de cemento gris
Total Nacional
2010 – 2012 (agosto)^P

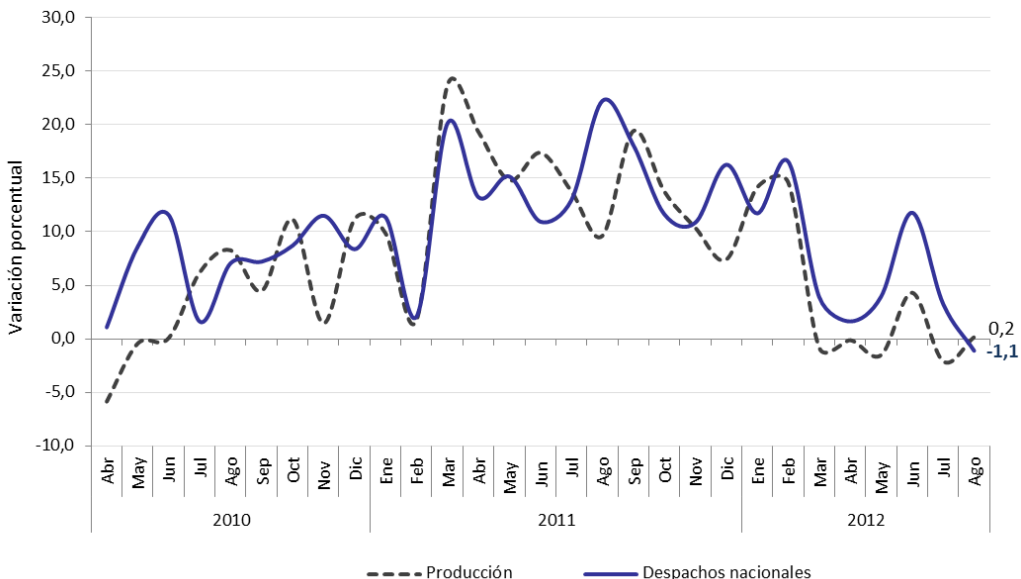


Fuente: Empresas productoras de cemento gris. Cálculos DANE - ECG.

Nota: La diferencia entre la producción y los despachos corresponde a exportaciones y, en menor magnitud, a existencias.

^P Cifra provisional

Gráfico 2
Variación anual de la producción y los despachos nacionales de cemento gris
Total Nacional
2010 (abril) – 2012 (agosto)^P



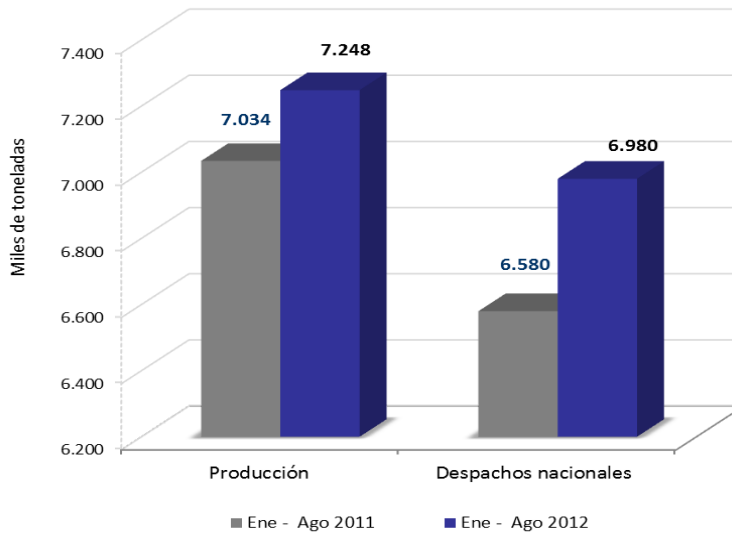
NOTA: La diferencia en la suma de las variables, obedece al sistema de aproximación en el nivel de dígitos trabajados

Fuente: Empresas productoras de cemento gris. Cálculos DANE - ECG.
 P Cifra provisional

Variación año corrido (Enero - agosto 2012 / enero - agosto 2011)

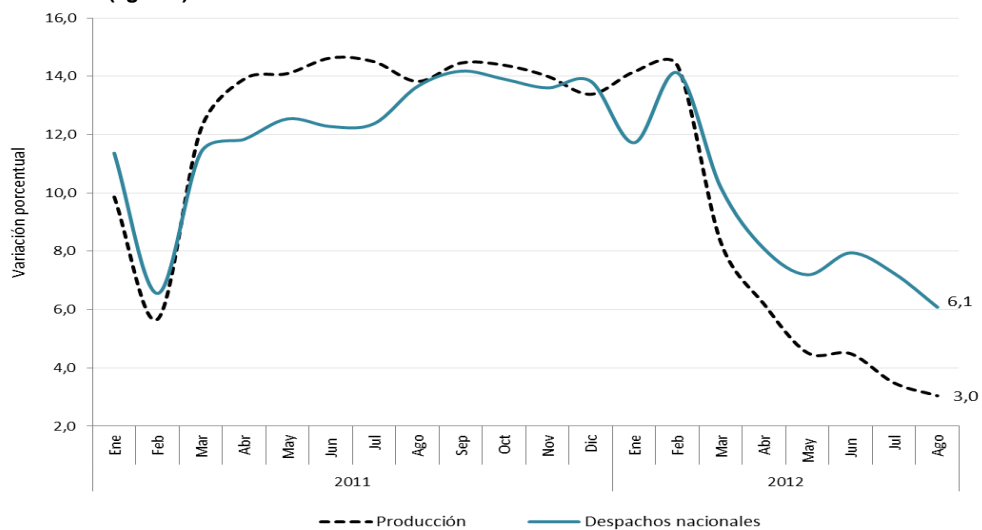
En lo corrido del año a agosto de 2012, la producción de cemento gris alcanzó 7.247,9 mil toneladas, lo que representó un incremento de 3,0% con relación al mismo período del año anterior. Asimismo, los despachos al mercado nacional registraron un aumento de 6,1% al acumular 6.979,9 mil toneladas (gráfico 3 y 4, anexo A1).

Gráfico 3
Producción y despachos nacionales de cemento gris
Total Nacional
Enero – agosto (2011-2012)^P



Fuente: Empresas productoras de cemento gris. Cálculos DANE - ECG.
 P Cifra provisional

Gráfico 4
Variación año corrido de la producción y los despachos nacionales de cemento gris
Total Nacional
2011 -2012 (agosto)^P



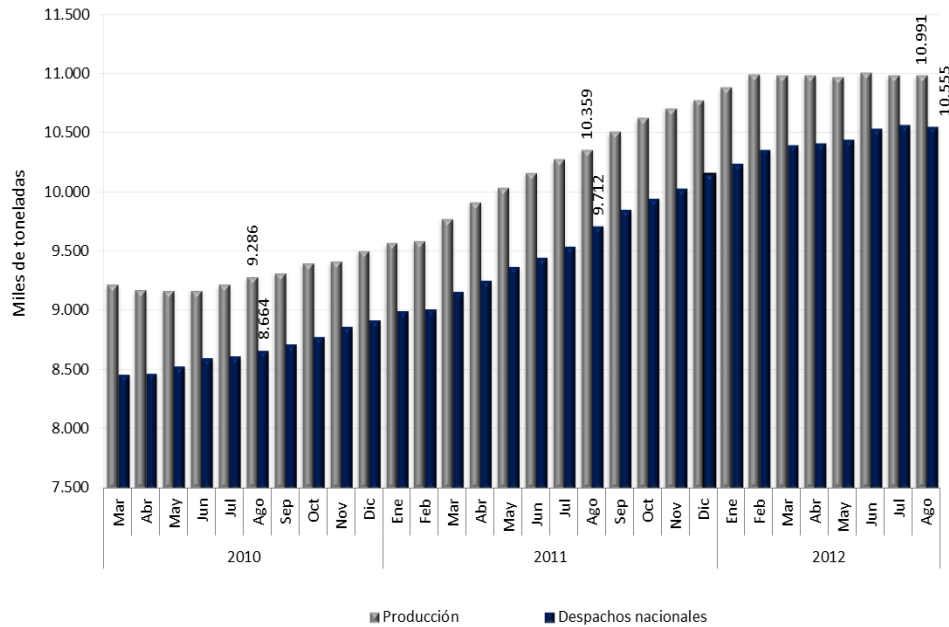
Fuente: Empresas productoras de cemento gris. Cálculos DANE - ECG
 P Cifra provisional

NOTA: La diferencia en la suma de las variables, obedece al sistema de aproximación en el nivel de dígitos trabajados

Variación acumulada doce meses (Septiembre 2011 – agosto 2012 / septiembre 2010 - agosto 2011)

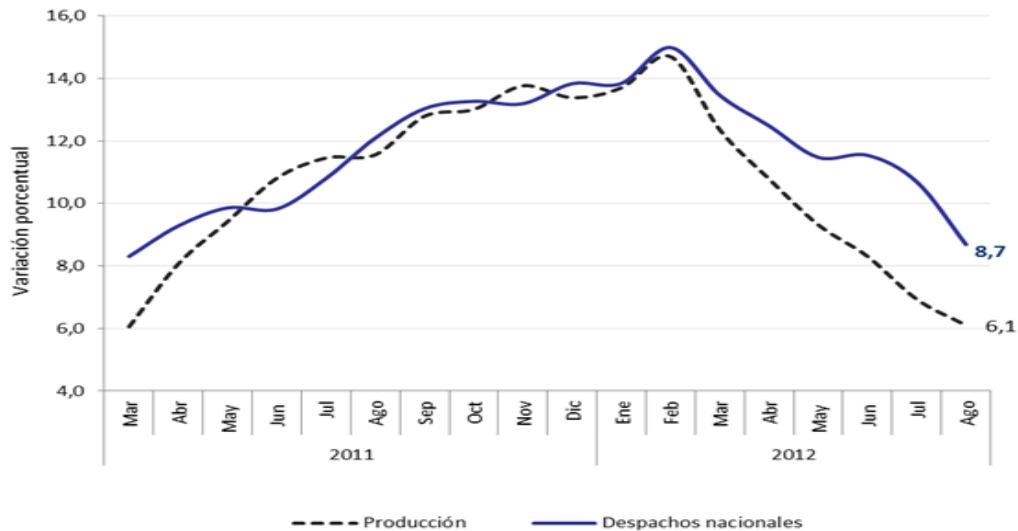
En los últimos doce meses hasta agosto de 2012, la producción de cemento gris registró un crecimiento de 6,1% y los despachos al mercado nacional un incremento de 8,7%, con relación al año precedente (gráfico 5 y 6, anexo A1).

Gráfico 5
Producción y despachos nacionales de cemento gris
Acumulados móviles de doce meses
Total Nacional
2010 (marzo) – 2012 (agosto)^P



Fuente: Empresas productoras de cemento gris. Cálculos DANE - ECG.
^P Cifra provisional

Gráfico 6
Variación acumulada móvil de doce meses de la producción y los despachos nacionales de cemento gris
Total Nacional
2011 (marzo) – 2012 (agosto)^P



Fuente: Empresas productoras de cemento gris. Cálculos DANE- ECG.

NOTA: La diferencia en la suma de las variables, obedece al sistema de aproximación en el nivel de dígitos trabajados

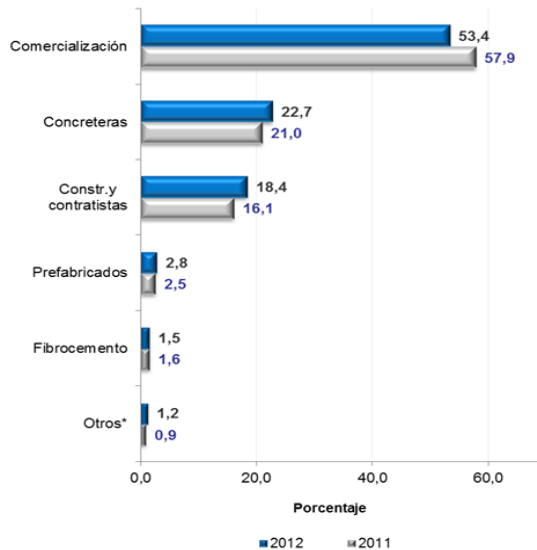
^P Cifra provisional

2. DESPACHOS NACIONALES DE CEMENTO GRIS

2.1 SEGÚN CANALES DE DISTRIBUCIÓN

En agosto de 2012, el 53,4% del total de cemento gris despachado al mercado nacional fue destinado a comercialización (483,6 mil toneladas), 22,7% a concreteras (206,1mil toneladas) y 18,4% a constructores y contratistas (166,5 mil toneladas) (gráfico 7 y diagrama 1).

Gráfico 7
Distribución de los despachos de cemento gris según canal de distribución
Total Nacional
Agosto (2011- 2012^P)

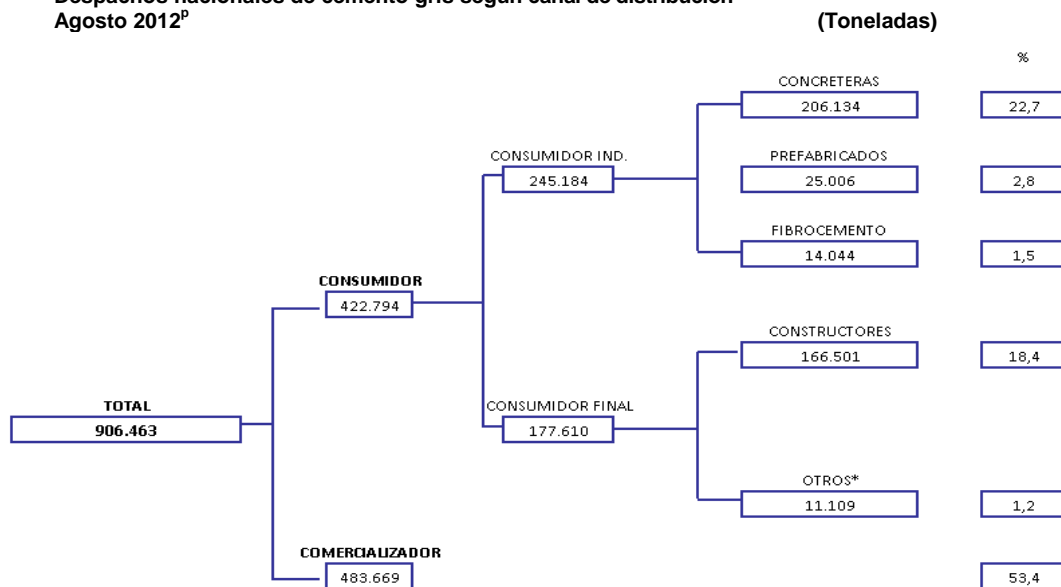


Fuente: Empresas productoras de cemento gris. Cálculos DANE.

^P El canal de distribución "otros" incluye despachos a gobierno, donaciones, consumo interno y ventas a empleados.

^P Cifra provisional

Diagrama 1
Despachos nacionales de cemento gris según canal de distribución
Agosto 2012^P



Fuente: Empresas productoras de cemento gris. Cálculos DANE.

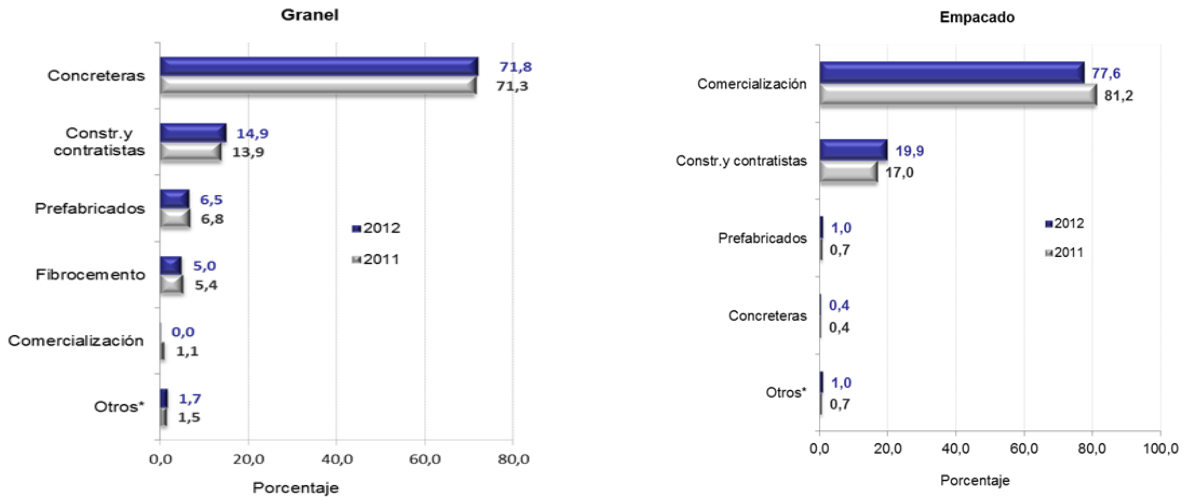
^P El canal de distribución "otros" incluye despachos a gobierno, donaciones, consumo interno y ventas a empleados.

NOTA: La diferencia en la suma de las variables, obedece al sistema de aproximación en el nivel de dígitos trabajados



^p Cifra provisional

Gráfico 8
Distribución de los despachos de cemento gris a granel y empacado según canal de distribución
Total Nacional
Agosto (2011- 2012^p)



Fuente: Empresas productoras de cemento gris. Cálculos DANE.

* El canal de distribución "otros" incluye despachos a gobierno, donaciones, consumo interno y ventas a empleados.

^p Cifra provisional

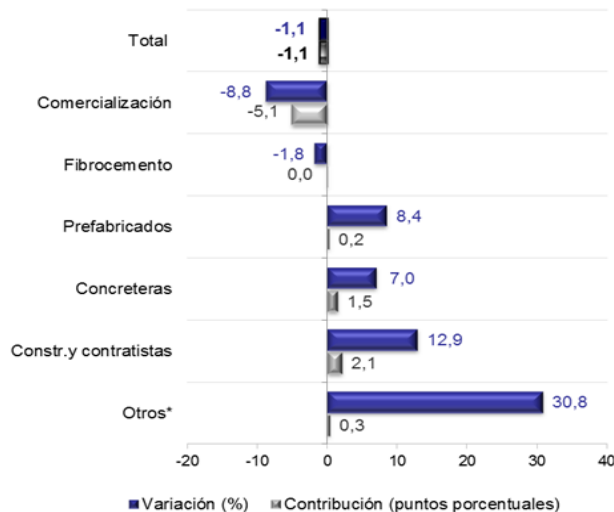
En agosto de 2012, 68,7% del cemento gris se distribuyó empacado y 31,3% a granel. Del total de cemento despachado a granel, 71,8% se destinó a concreteras (203,3 mil toneladas), 14,9% a constructores y contratistas (42,3 mil toneladas) y 6,5% a prefabricados (18,5 mil toneladas) (gráfico 8, anexo A4).

Por otra parte, 77,6% del cemento gris empacado se despachó al canal de distribución comercialización (483,5 mil toneladas), seguido de constructores y contratistas con 19,9% (124,2 mil toneladas) (gráfico 8, anexo A4).

Variación anual (Agosto 2012 / agosto 2011)

El decrecimiento de 1,1% en el cemento gris despachado en agosto de 2012 se explica principalmente por la disminución en los despachos al canal comercialización (-8,8%), que restó 5,1 puntos porcentuales a dicha variación (gráfico 9 y anexo A3).

Gráfico 9
Variación y contribución anual de los despachos de cemento gris según canal de distribución
Total Nacional
Agosto 2012^p



Fuente: Empresas productoras de cemento gris. Cálculos DANE.

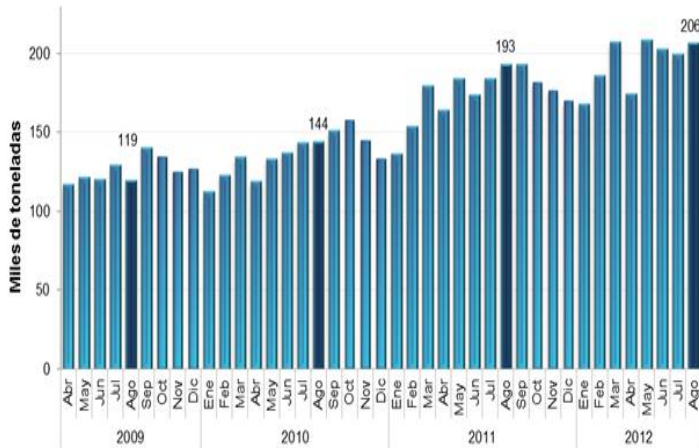
El canal de distribución "otros" incluye despachos a gobierno, donaciones, consumo interno de la empresa y ventas a empleados.

^p Cifra provisional

NOTA: La diferencia en la suma de las variables, obedece al sistema de aproximación en el nivel de dígitos trabajados

Gráfico 10
Evolución de los despachos de cemento gris por principales canales de distribución
Total Nacional
2009 (abril) – 2012 (agosto)^P

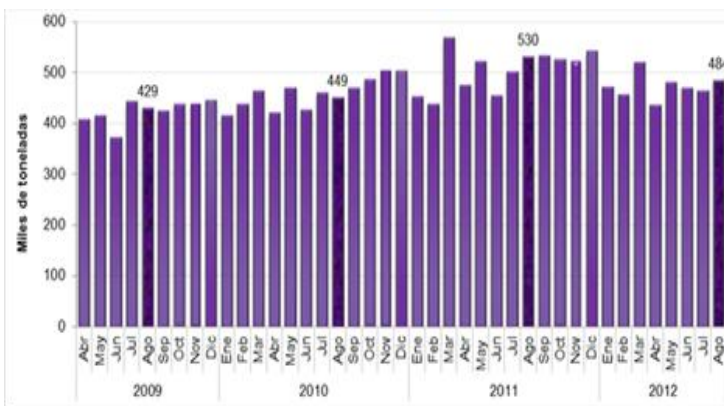
Despachos al canal de concreteras



Variación anual de los despachos al canal de concreteras



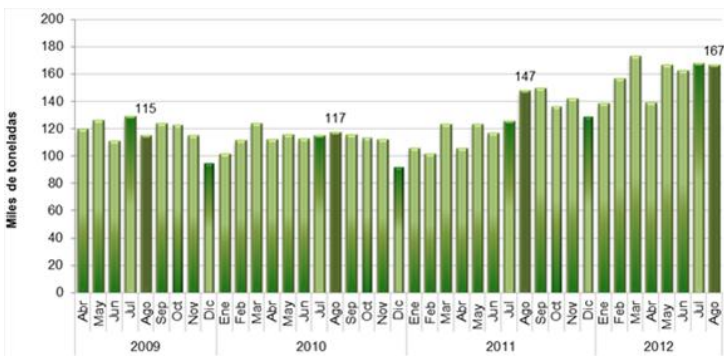
Despachos al canal de comercialización



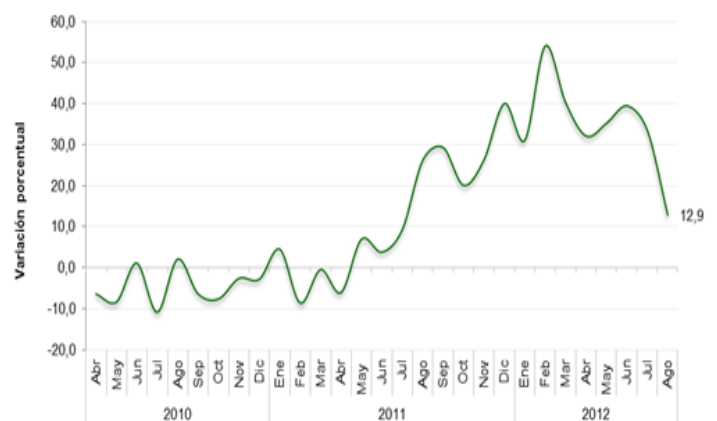
Variación anual de los despachos al canal de comercialización



Despachos al canal de constructores y contratistas



Variación anual de los despachos al canal de constructores y contratistas



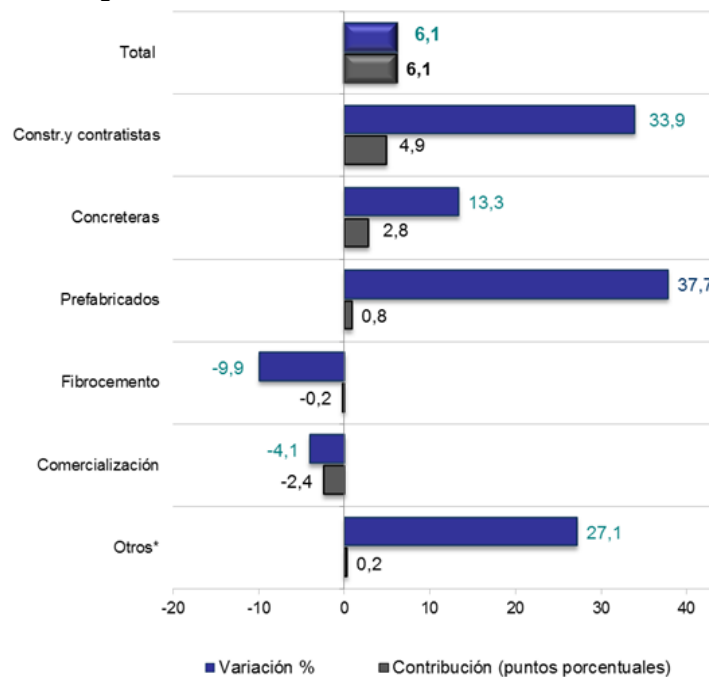
Fuente: Empresas productoras de cemento gris. Cálculos DANE.
^P Cifra provisional



Variación año corrido (Enero - agosto 2012 / enero - agosto 2011)

En lo corrido del año a agosto de 2012, se registraron incrementos en los despachos a cuatro de los seis canales de distribución. Los principales incrementos se presentaron en los canales constructores y contratistas (33,9%) y concreteras (13,3%), que aportaron en conjunto 7,7 puntos porcentuales a la variación total de este período (gráfico 11 y anexo A3).

Gráfico 11
Variación y contribución año corrido de los despachos de cemento gris según canal de distribución
Total Nacional
Enero - agosto 2012^P



Fuente: Empresas productoras de cemento gris. Cálculos DANE.

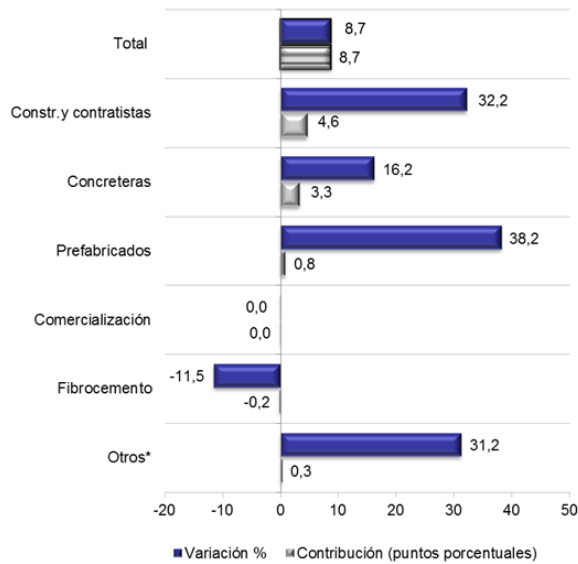
El canal de distribución "otros" incluye despachos a gobierno, donaciones, consumo interno y ventas a empleados.

^P Cifra provisional

Variación acumulada doce meses (Septiembre 2011 – agosto 2012 / septiembre 2010 - agosto 2011)

En los últimos doce meses hasta agosto de 2012, los despachos de cemento gris presentaron un incremento de 8,7% con relación al total despachado en el año precedente. Los principales incrementos se registraron en el cemento gris despachado a los canales de constructores y contratistas (32,2%) y concreteras (16,2%), que aportaron conjuntamente 7,9 puntos porcentuales a la variación total (gráfico 12 y anexo A3).

Gráfico 12
Variación y contribución acumulada doce meses de los despachos de cemento gris según canal de distribución
Total Nacional
Septiembre 2011 - agosto 2012^P

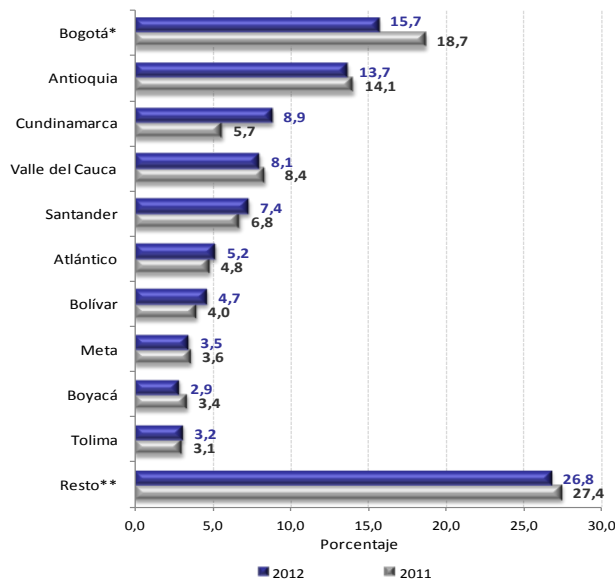


Fuente: Empresas productoras de cemento gris. Cálculos DANE.
 El canal de distribución "otros" incluye despachos a gobierno, donaciones, consumo interno y ventas a empleados.
^P Cifra provisional

2.2 SEGÚN DEPARTAMENTO DE DESTINO DE LOS DESPACHOS

En agosto de 2012, 53,7% de los despachos de cemento gris se destinaron a Bogotá, Antioquia, Cundinamarca, Valle del Cauca y Santander (gráfico 13).

Gráfico 13
Distribución de los despachos de cemento gris según departamento destino
Total Nacional
Agosto (2011 - 2012^P)



Fuente: Empresas productoras de cemento gris. Cálculos DANE.
 * Bogotá incluye los despachos a Funza, Mosquera, Soacha y Chía.
 ** Resto agrupa los departamentos de Huila, Caldas, Nariño, Cesar, Córdoba, Casanare, Risaralda, Magdalena, Norte de Santander, Cúcuta, Sucre, Guajira, Quindío, Putumayo, Chocó, Caquetá, San Andrés, Guaviare, Vaupés, Vichada y Amazonas
^P Cifra provisional

NOTA: La diferencia en la suma de las variables, obedece al sistema de aproximación en el nivel de dígitos trabajados

Variación anual (Agosto 2012 / agosto 2011)

En agosto de 2012, Bogotá (-17,0%), registró la variación que más contribuyó al restar 3,2 puntos porcentuales a la variación total del mes. En contraste, el principal incremento se presentó en Cundinamarca (55,0%), que sumó 3,1 puntos porcentuales. (gráfico 14 y 15, cuadro 1).

Gráfico 14
Variación anual de los despachos de cemento gris según departamento de destino
Total Nacional
Agosto 2012^P

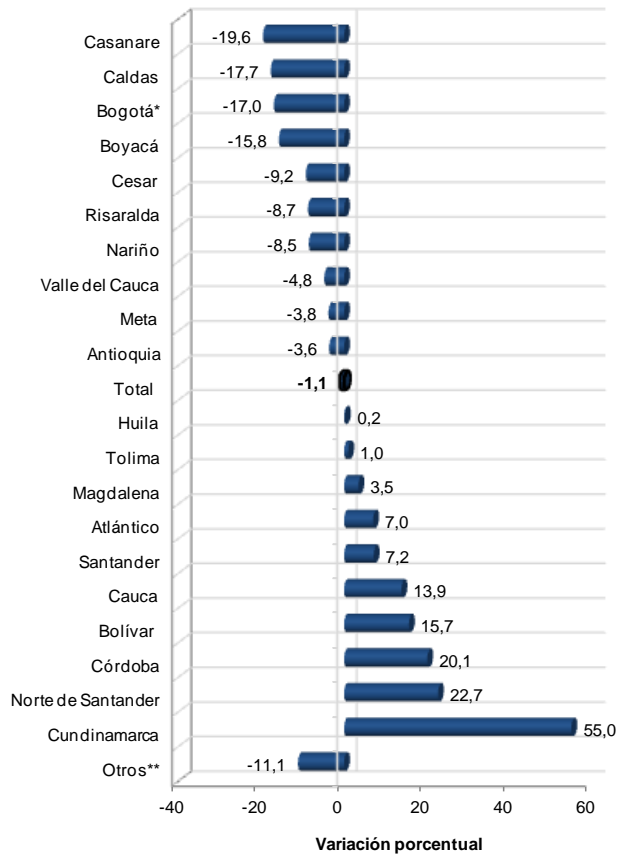
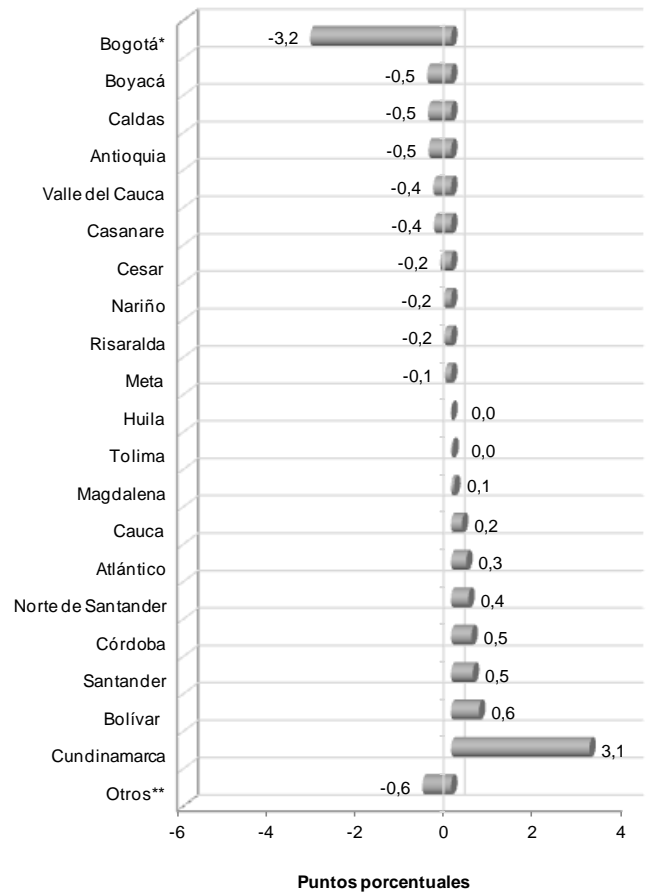


Gráfico 15
Contribución a la variación anual de despachos de cemento gris según departamento de destino
Total Nacional
Agosto 2012^P



Fuente: Empresas productoras de cemento gris. Cálculos DANE.

* Bogotá incluye los despachos de Funza, Mosquera, Soacha y Chia.

**En "Otros" se encuentran agrupados los departamentos de: Guajira, Sucre, Quindío, Caquetá, Chocó, Arauca, Putumayo, San Andrés, Guaviare, Amazonas y Vaupés.

^P Cifra provisional



En agosto de 2012, los despachos de cemento gris empacado disminuyeron 4,1%, explicado por los decrecimientos registrados en 16 de los 21 departamentos estudiados. Antioquia y Bogotá restaron 2,3 puntos porcentuales a la variación (cuadro 1).

Por otra parte, el cemento gris despachado a granel aumentó 6,2%, debido en mayor medida al incremento en los despachos a Cundinamarca, que aportó 7,5 puntos porcentuales positivos a esta variación (cuadro 1).

Cuadro 1
Variación anual de los despachos de cemento gris por departamentos, según tipo de empaque
Total Nacional
Agosto 2012^p

Departamentos	Granel		Empacado		TOTAL	
	Variación anual %	Contribución ptos. porcentuales	Variación anual %	Contribución ptos. porcentuales	Variación anual %	Contribución ptos. porcentuales
TOTAL	6,2	6,2	-4,1	-4,1	-1,1	-1,1
Bogotá*	-22,6	-8,4	-9,1	-1,0	-17,0	-3,2
Boyacá	-13,8	-0,3	-16,3	-0,6	-15,8	-0,5
Caldas	-20,6	-0,8	-15,9	-0,4	-17,7	-0,5
Antioquia	13,0	1,3	-8,1	-1,3	-3,6	-0,5
Valle del Cauca	-4,3	-0,3	-4,9	-0,4	-4,8	-0,4
Casanare	5,4	0,0	-21,4	-0,6	-19,6	-0,4
Cesar	84,4	0,5	-15,9	-0,6	-9,2	-0,2
Nariño	-21,1	-0,2	-6,3	-0,1	-8,5	-0,2
Risaralda	-17,1	-0,2	-6,4	-0,1	-8,7	-0,2
Meta	15,0	0,3	-6,7	-0,3	-3,8	-0,1
Huila	23,0	0,3	-4,2	-0,1	0,2	0,0
Tolima	44,1	0,8	-7,9	-0,3	1,0	0,0
Magdalena	26,8	0,4	-2,8	-0,1	3,5	0,1
Cauca	39,1	0,5	7,7	0,2	13,9	0,2
Atlántico	22,5	1,3	-1,1	-0,1	7,0	0,3
Norte de Santander	12,7	0,1	23,9	0,5	22,7	0,4
Córdoba	122,2	0,6	13,3	0,4	20,1	0,5
Santander	11,7	1,2	3,8	0,2	7,2	0,5
Bolívar	62,8	2,3	-1,1	0,0	15,7	0,6
Cundinamarca	161,0	7,5	21,4	1,3	55,0	3,1
Otros**	-20,7	-0,6	-9,5	-0,7	-11,1	-0,6

Fuente: Empresas productoras de cemento gris. Cálculos DANE.

* Bogotá incluye los despachos de Funza, Mosquera, Soacha y Chía.

**En "Otros" se encuentran agrupados los departamentos de: Guajira, Sucre, Quindío, Caquetá, Chocó, Arauca, Putumayo, San Andrés, Guaviare, Amazonas y Vaupés.

^p Cifra provisional

Variación año corrido (Enero - agosto 2012 / enero – agosto 2011)

Según departamento de destino de los despachos, en lo corrido del año, los mayores incrementos se reportaron en Cundinamarca (55,2%), Norte de Santander (21,3%), Santander (19,0%), Cesar (14,6%) y Casanare (11,2%). En contraste, los departamentos de Risaralda (-9,3%) y la ciudad de Bogotá (-7,5%), registraron las principales disminuciones en sus compras de cemento gris. Los departamentos agrupados en “otros” presentaron un incremento de 9,4% (gráfico 16, cuadro 2).

Gráfico 16
Variación año corrido de los despachos de cemento gris según departamento de destino
Total Nacional
Enero – agosto 2012^P

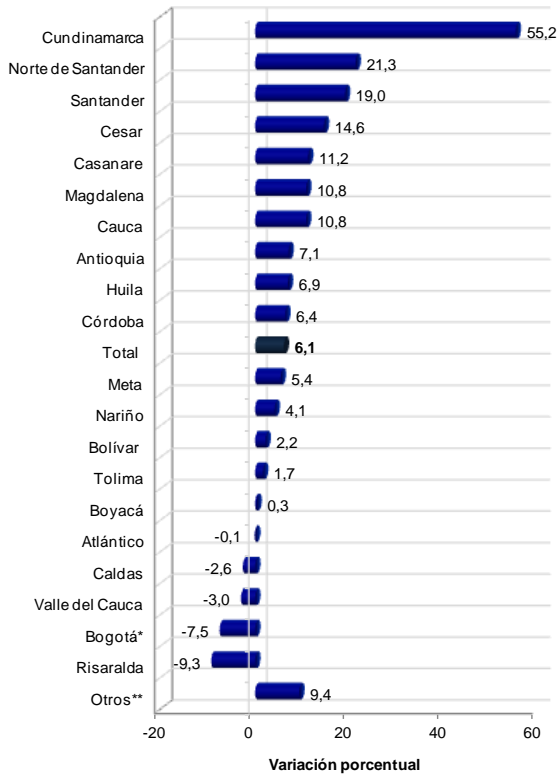
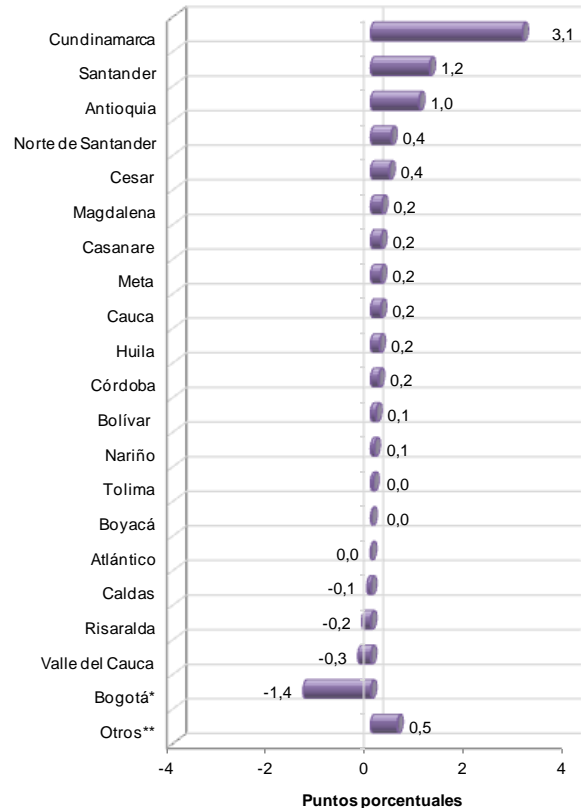


Gráfico 17
Contribución a la variación año corrido de despachos de cemento gris según departamento de destino
Total Nacional
Enero – agosto 2012^P



Fuente: Empresas productoras de cemento gris. Cálculos DANE.
* Bogotá incluye los despachos de Funza, Mosquera, Soacha y Chía.
**En "Otros" se encuentran agrupados los departamentos de: Guajira, Sucre, Quindío, Caquetá, Chocó, Arauca, Putumayo, San Andrés, Guaviare, Amazonas y Vaupés.
^P Cifra provisional

En términos de contribución a la variación año corrido (6,1%), los principales incrementos se presentaron en los despachos a Cundinamarca, Santander y Antioquia, con un aporte conjunto de 5,3 puntos porcentuales (gráfico 17, cuadro 2).



Cuadro 2
Variación año corrido de los despachos de cemento gris por departamentos, según tipo de empaque
Total Nacional
Enero – agosto 2012^p

Departamentos	Granel		Empacado		TOTAL	
	Variación año corrido%	Contribución ptos. porcentuales	Variación año corrido%	Contribución ptos. porcentuales	Variación año corrido%	Contribución ptos. porcentuales
TOTAL	14,5	14,5	2,8	2,8	6,1	6,1
Cundinamarca	157,4	6,7	27,0	1,6	55,2	3,1
Santander	38,9	3,1	7,8	0,4	19,0	1,2
Antioquia	26,7	2,7	2,0	0,3	7,1	1,0
Norte de Santander	22,0	0,1	21,2	0,5	21,3	0,4
Cesar	201,8	1,1	2,6	0,1	14,6	0,4
Magdalena	39,7	0,7	2,3	0,1	10,8	0,2
Casanare	173,4	0,5	4,1	0,1	11,2	0,2
Meta	33,8	0,5	1,7	0,1	5,4	0,2
Cauca	29,5	0,4	6,4	0,1	10,8	0,2
Huila	74,5	0,9	-3,4	-0,1	6,9	0,2
Córdoba	157,3	0,7	-1,9	-0,1	6,4	0,2
Bolívar	-9,7	-0,5	8,3	0,4	2,2	0,1
Nariño	41,2	0,2	0,3	0,0	4,1	0,1
Tolima	22,0	0,4	-2,7	-0,1	1,7	0,0
Boyacá	10,8	0,2	-1,9	-0,1	0,3	0,0
Atlántico	11,3	0,7	-6,2	-0,3	-0,1	0,0
Caldas	-3,0	-0,1	-2,3	-0,1	-2,6	-0,1
Risaralda	17,1	0,2	-15,2	-0,3	-9,3	-0,2
Valle del Cauca	-3,0	-0,2	-3,0	-0,3	-3,0	-0,3
Bogotá*	-10,5	-4,0	-3,2	-0,3	-7,5	-1,4
Otros**	9,1	0,2	9,4	0,7	9,4	0,5

Fuente: Empresas productoras de cemento gris. Cálculos DANE.

* Bogotá incluye los despachos de Funza, Mosquera, Soacha y Chía.

**En "Otros" se encuentran agrupados los departamentos de: Guajira, Sucre, Quindío, Caquetá, Chocó, Arauca, Putumayo, San Andrés, Guaviare, Amazonas y Vaupés.

^p Cifra provisional

Durante el período de análisis, los despachos a granel registraron un aumento de 14,5%, explicado por los incrementos en 16 de los 21 departamentos analizados. En términos de contribución, Cundinamarca, Santander, Antioquia y Cesar aportaron en conjunto 13,6 puntos porcentuales a la variación año corrido (cuadro 2).

Asimismo, en lo corrido del año el cemento empacado aumentó 2,8%. Este resultado fue ocasionado principalmente por el incremento en los despachos a Cundinamarca, Norte de Santander, Santander y Antioquia, que aportaron en conjunto 2,8 puntos porcentuales positivos a esta variación (cuadro 2).

Variación acumulada doce meses (Septiembre 2011 - agosto 2012 /septiembre 2010 - agosto 2011)

El incremento de 8,7% en los despachos de cemento gris durante el período de referencia se explicó por los aumentos presentados en 19 de los 21 departamentos analizados. Los aumentos más altos se registraron en los despachos a Cundinamarca (44,0%), Cesar (23,7%), Casanare (21,1%), Nariño (19,7%), Santander (18,1%), Norte de Santander (15,2%) y Huila (14,8%). Por el contrario, el departamento de Risaralda (-8,3%) y la ciudad de Bogotá (-3,9%) presentaron los únicos decrecimientos en los despachos de cemento gris (gráfico 18, cuadro 3).

Gráfico 18
Variación acumulada doce meses de los despachos de cemento gris según departamento de destino
Total Nacional
Septiembre 2011 - agosto 2012^P

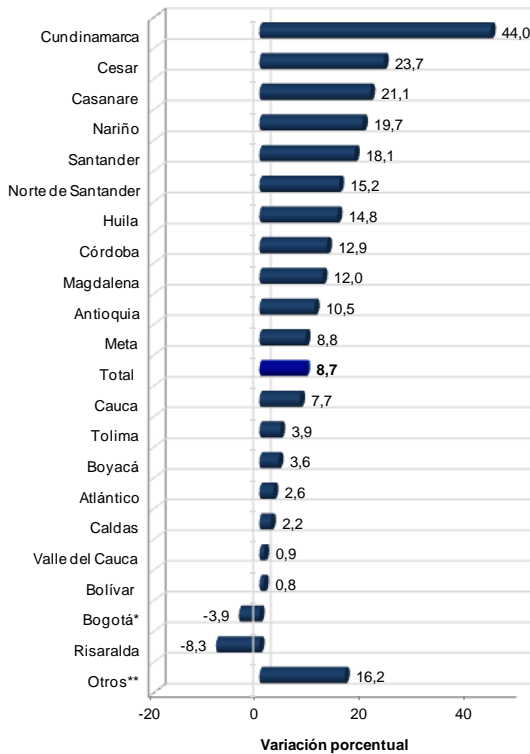
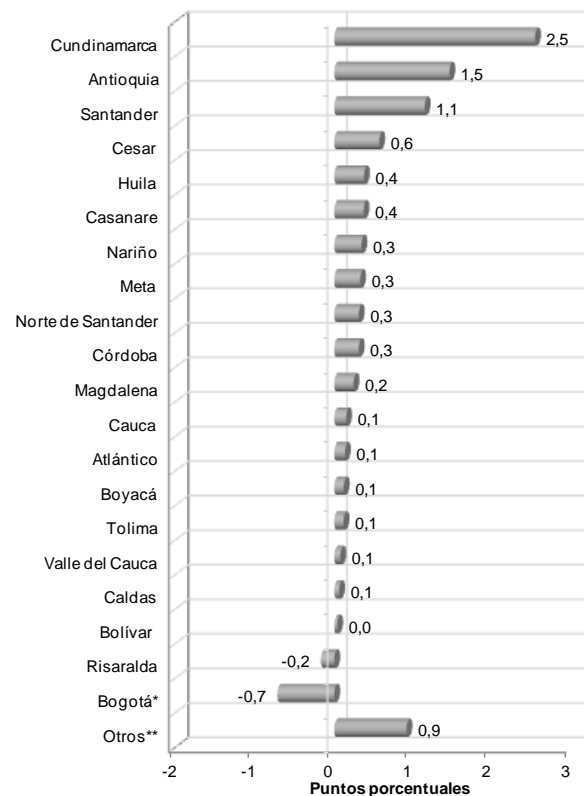


Gráfico 19
Contribución a la variación acumulada doce meses de los despachos de cemento gris según departamento de destino
Total Nacional
Septiembre 2011 - agosto 2012^P



Fuente: Empresas productoras de cemento gris. Cálculos DANE.
 * Bogotá incluye los despachos de Funza, Mosquera, Soacha y Chía.
 **En "Otros" se encuentran agrupados los departamentos de: Guajira, Sucre, Quindío, Caquetá, Chocó, Arauca, Putumayo, San Andrés, Guaviare, Amazonas y Vaupés.
^P Cifra provisional

En términos de contribución, los principales incrementos se presentaron en los despachos a Cundinamarca, Antioquia, Santander, Cesar, Huila y Casanare, con un aporte conjunto de 6,5 puntos porcentuales a la variación acumulada doce meses hasta agosto de 2012. Asimismo, el grupo "otros" aportó 0,9 puntos porcentuales (gráfico 19, cuadro 3).



Cuadro 3
Variación acumulada doce meses de los despachos de cemento gris por departamentos,
según tipo de empaque
Total Nacional
Septiembre 2011 - agosto 2012^P

Departamentos	Granel		Empacado		TOTAL	
	Variación doce meses %	Contribución ptos. porcentuales	Variación doce meses %	Contribución ptos. porcentuales	Variación doce meses %	Contribución ptos. porcentuales
TOTAL	15,6	15,6	6,1	6,1	8,7	8,7
Cundinamarca	117,6	5,5	22,5	1,4	44,0	2,5
Antioquia	27,6	2,7	6,2	1,0	10,5	1,5
Santander	32,6	2,7	9,9	0,6	18,1	1,1
Cesar	171,7	0,9	14,2	0,4	23,7	0,6
Huila	106,1	1,1	2,8	0,1	14,8	0,4
Casanare	161,1	0,5	14,5	0,3	21,1	0,4
Nariño	70,1	0,4	15,0	0,3	19,7	0,3
Meta	39,2	0,6	4,9	0,2	8,8	0,3
Norte de Santander	23,7	0,2	14,3	0,4	15,2	0,3
Córdoba	121,6	0,6	6,8	0,2	12,9	0,3
Magdalena	35,3	0,6	5,0	0,1	12,0	0,2
Cauca	12,8	0,2	6,5	0,1	7,7	0,1
Atlántico	16,3	1,0	-4,0	-0,2	2,6	0,1
Boyacá	11,3	0,2	2,0	0,1	3,6	0,1
Tolima	8,5	0,2	2,9	0,1	3,9	0,1
Valle del Cauca	-0,4	0,0	1,3	0,1	0,9	0,1
Caldas	-0,9	0,0	4,2	0,1	2,2	0,1
Bolívar	-12,6	-0,7	7,2	0,3	0,8	0,0
Risaralda	27,0	0,3	-15,5	-0,4	-8,3	-0,2
Bogotá*	-4,6	-1,7	-3,0	-0,3	-3,9	-0,7
Otros**	19,4	0,4	15,8	1,1	16,2	0,9

Fuente: Empresas productoras de cemento gris. Cálculos DANE.

* Bogotá incluye los despachos de Funza, Mosquera, Soacha y Chía.

**En "Otros" se encuentran agrupados los departamentos de: Guajira, Sucre, Quindío, Caquetá, Chocó, Arauca, Putumayo, San Andrés, Guaviare, Amazonas y Vaupés.

^P Cifra provisional

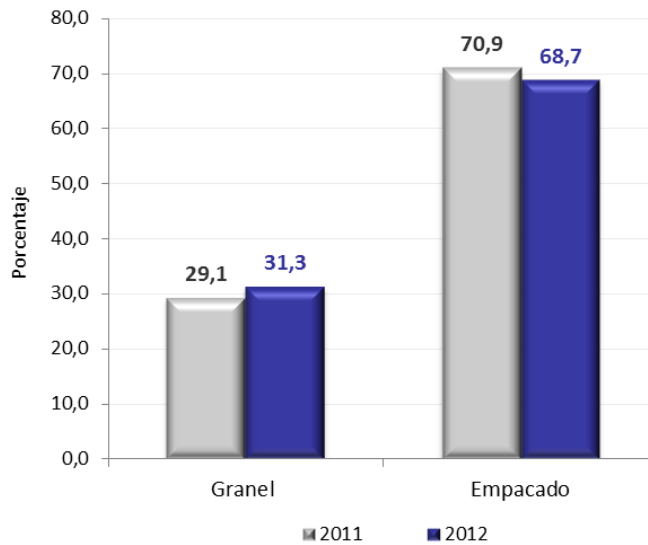
En los últimos doce meses hasta agosto de 2012, el incremento de 15,6% en los despachos del cemento a granel se explicó principalmente por las ventas a Cundinamarca, Santander, Antioquia, Huila y Atlántico, que aportaron en conjunto 13,1 puntos porcentuales a dicho resultado (cuadro 3).

Por su parte, el cemento gris empacado aumentó 6,1%, como resultado de los incrementos registrados en 18 de los 21 departamentos analizados (cuadro 3).

2.3 SEGÚN TIPO DE EMPAQUE

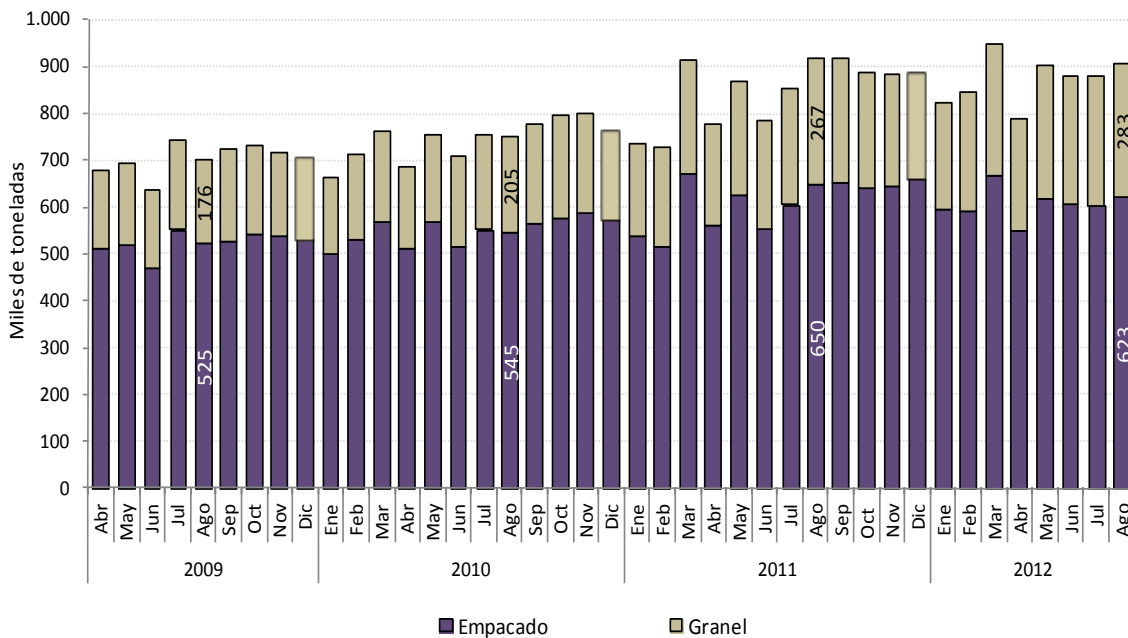
En agosto de 2012, 68,7% del cemento gris se distribuyó empaçado (623,1 mil toneladas) y 31,3% a granel (283,2 mil toneladas) (gráfico 20 y 21, anexo A5).

Gráfico 20
Distribución de los despachos de cemento gris por tipo de empaque
Total Nacional
Agosto (2011- 2012^p)



Fuente: Empresas productoras de cemento gris. Cálculos DANE.
^p Cifra provisional

Gráfico 21
Despachos de cemento gris por tipo de empaque
Total Nacional
2009 (abril) – 2012 (agosto)^p



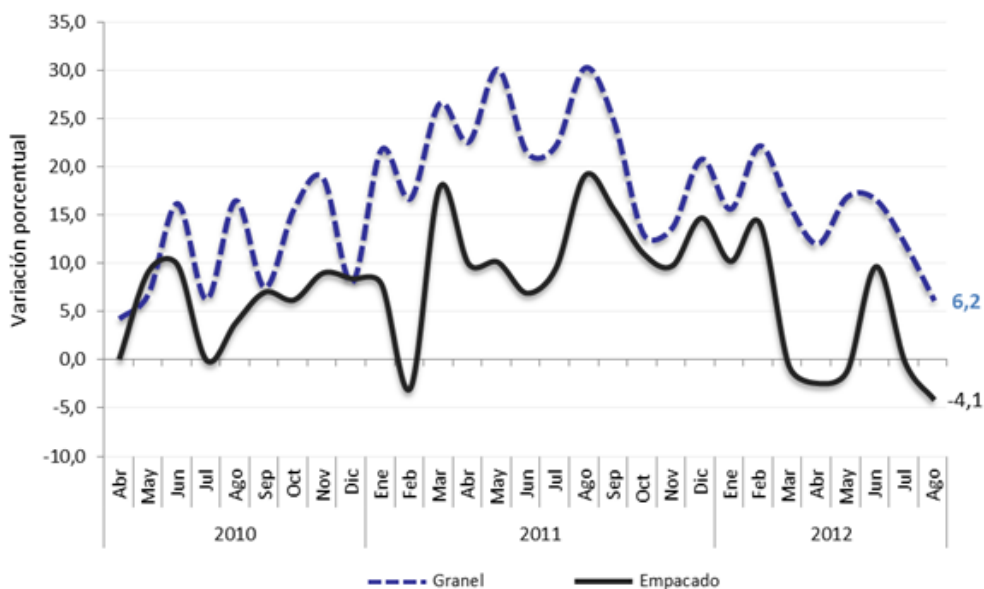
Fuente: Empresas productoras de cemento gris. Cálculos DANE.
^p Cifra provisional

NOTA: La diferencia en la suma de las variables, obedece al sistema de aproximación en el nivel de dígitos trabajados

Variación anual (Agosto 2012 / agosto 2011)

La variación anual de -1,1% en los despachos de agosto de 2012 se explica por la disminución de 4,1% en el cemento gris empacado y el incremento de 6,2% en los despachos de cemento gris a granel (gráfico 22, anexo A5).

Gráfico 22
Variación anual de despachos de cemento gris por tipo de empaque
Total Nacional
2010 (abril) - 2012 (agosto)^P



Fuente: Empresas productoras de cemento gris. Cálculos DANE.
^P Cifra provisional

El decrecimiento del cemento gris despachado empacado obedece principalmente a la disminución en los despachos al canal comercialización, que restó 6,8 puntos porcentuales a la variación de -4,1% (cuadro 4).

Por su parte, el incremento en los despachos de cemento gris a granel fue ocasionado fundamentalmente por el crecimiento en los despachos a los canales concreteras (6,8%) y constructores y contratistas (14,0%) (cuadro 4).

Cuadro 4
Variación anual de los despachos nacionales de cemento gris por tipo de empaque,
según canal de distribución
Agosto 2012^P

Canal de distribución	Granel		Empacado		Total	
	Variación Anual (%)	Contribución (ptos. porcentuales)	Variación Anual (%)	Contribución (ptos. porcentuales)	Variación Anual (%)	Contribución (ptos. porcentuales)
Total	6,2	6,2	-4,1	-4,1	-1,1	-1,1
Concreteras	6,8	4,9	16,2	0,1	7,0	1,5
Comercialización	-95,5	-1,0	-8,4	-6,8	-8,8	-5,1
Constr. y contratistas	14,0	2,0	12,5	2,1	12,9	2,1
Fibrocemento	-1,8	-0,1	--	--	-1,8	0,0
Prefabricados	1,6	0,1	34,3	0,3	8,4	0,2
Otros*	23,7	0,4	37,1	0,3	30,8	0,3

Fuente: Empresas productoras de cemento gris. Cálculos DANE.

* El canal de distribución "otros" incluye despachos a gobierno, donaciones, consumo interno y ventas a empleados.

^P Cifra provisional

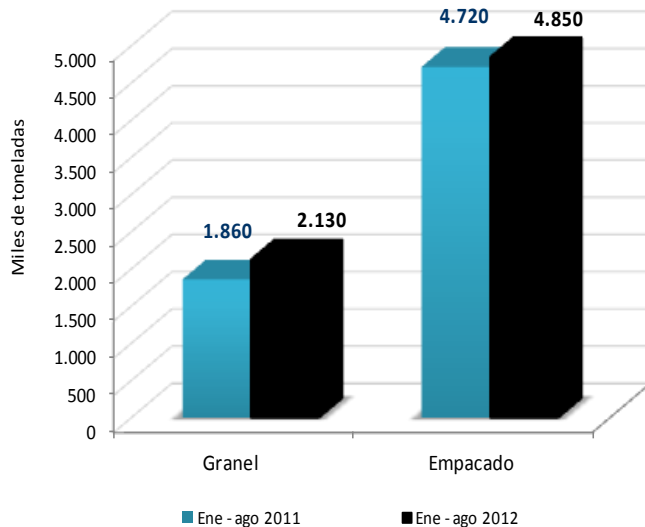
-- No aplica

Variación año corrido (Enero - agosto 2012 / enero - agosto 2011)

En lo corrido del año a agosto de 2012, el cemento gris despachado a granel aumentó 14,5%, al pasar de 1.860,1 mil toneladas entre enero y agosto de 2011 a 2.129,7 mil toneladas en igual período de 2012 (gráfico 23 y 24, anexo A5).

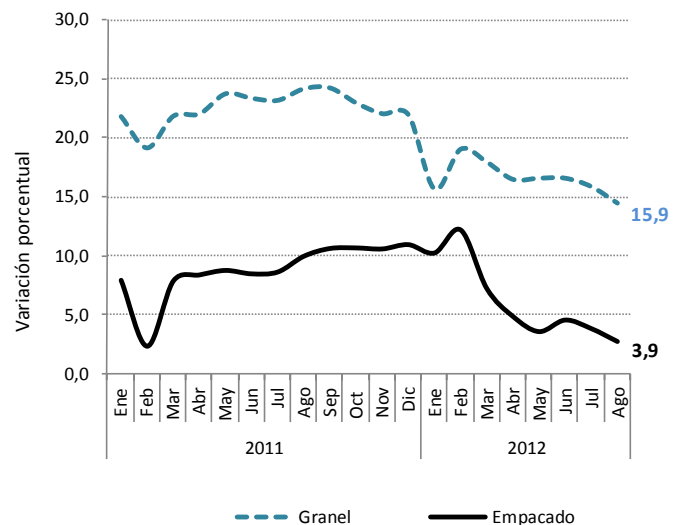
Asimismo, los despachos nacionales de cemento gris empacado alcanzaron 4.850,2 mil toneladas en el año corrido a agosto de 2012, lo que significó una variación positiva de 2,8% frente a lo reportado en el mismo período de 2011 (gráfico 23 y 24, anexo A5).

Gráfico 23
Despachos nacionales de cemento gris por tipo de empaque
Total Nacional
Enero – agosto (2011/2012)



Fuente: Empresas productoras de cemento gris. Cálculos DANE.
^p Cifra provisional

Gráfico 24
Variación año corrido de los despachos nacionales de cemento gris
por tipo de empaque
Total Nacional
Enero – agosto (2011/2012)



El incremento en el cemento gris despachado a granel, obedeció principalmente al aumento en los despachos realizados al canal concreteras, que aportó 9,4 puntos porcentuales a esta variación (cuadro 5).

Por su parte, el aumento en los despachos de cemento gris empacado se explica principalmente por el incremento registrado en el canal constructores y contratistas, que aportó 5,2 puntos porcentuales a esta variación (cuadro 5).

Cuadro 5
Variación año corrido de los despachos de cemento gris por tipo de empaque, según canal de distribución
Enero - agosto (2011/2012)

Canal de distribución	Granel		Empacado		Total	
	Variación Año corrido (%)	Contribución (ptos. porcentuales)	Variación Año corrido (%)	Contribución (ptos. porcentuales)	Variación Año corrido (%)	Contribución (ptos. porcentuales)
Total	14,5	14,5	2,8	2,8	6,1	6,1
Concreteras	12,9	9,4	57,1	0,2	13,3	2,8
Comercialización	-92,7	-0,6	-3,8	-3,1	-4,1	-2,4
Constr. y contratistas	34,0	4,2	33,9	5,2	33,9	4,9
Fibrocemento	-9,9	-0,7	--	--	-9,9	-0,2
Prefabricados	31,6	1,9	60,3	0,4	37,7	0,8
Otros*	32,2	0,4	24,1	0,2	27,1	0,2

Fuente: Empresas productoras de cemento gris. Cálculos DANE.

* El canal de distribución "otros" incluye despachos a gobierno, donaciones, consumo interno y ventas a empleados.

^p Cifra provisional

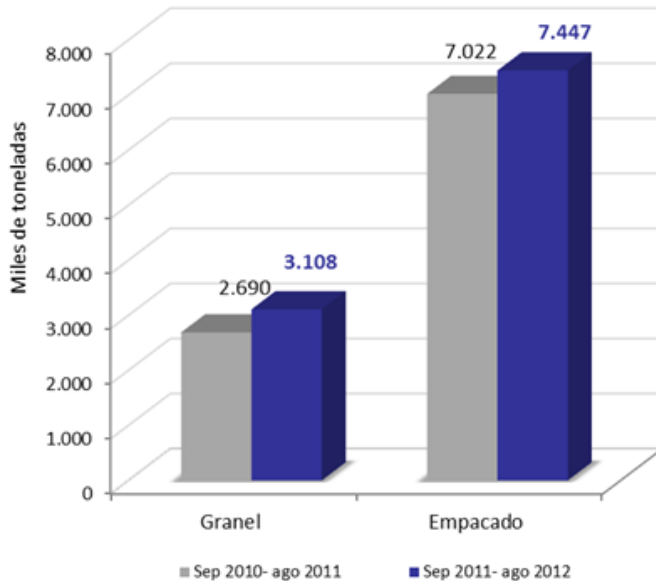
-No aplica

NOTA: La diferencia en la suma de las variables, obedece al sistema de aproximación en el nivel de dígitos trabajados

Variación acumulada doce meses (Septiembre 2011 - agosto 2012 /septiembre 2010 - agosto 2011)

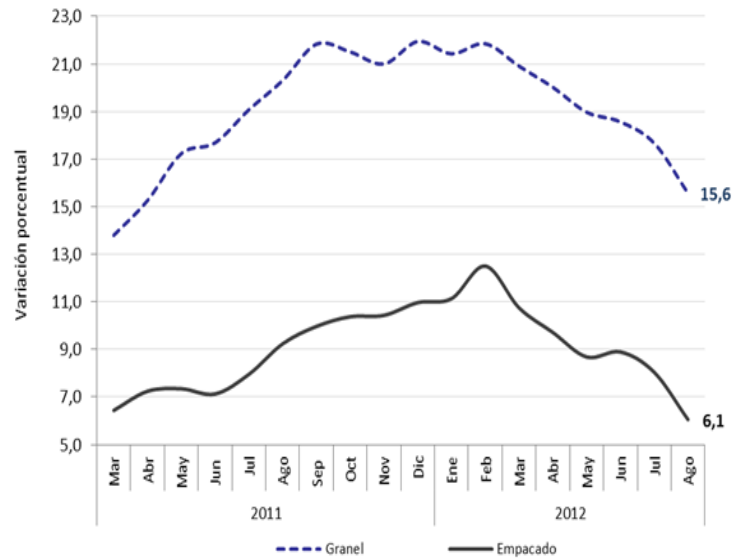
En los últimos doce meses hasta agosto de 2012, el cemento despachado a granel aumentó 15,6% y el cemento empacado 6,1% (gráfico 25 y 26, anexo A5).

Gráfico 25
Acumulados móviles de doce meses de los despachos nacionales de cemento gris por tipo de empaque
Total Nacional
Septiembre – agosto (2011 - 2012)^P



Fuente: Empresas productoras de cemento gris. Cálculos DANE.
^P Cifra provisional

Gráfico 26
Variación acumulados móviles de doce meses de los despachos nacionales de cemento gris por tipo de empaque
Total Nacional
2011 (marzo) – 2012 (agosto)^P



Según el canal de distribución, el incremento en el cemento despachado a granel se debe fundamentalmente al aumento registrado en el canal concreteras, que aportó 11,5 puntos porcentuales a la variación (cuadro 6).

Asimismo, el crecimiento en los despachos de cemento empacado se explica por los incrementos registrados en los despachos al canal de constructores y contratistas, que aportó 5,4 puntos porcentuales a dicha variación (cuadro 6).

Cuadro 6
Variación acumulada doce meses de los despachos nacionales de cemento gris por tipo de empaque, según canal de distribución
Septiembre - agosto (2011-2012)^P

Canal de distribución	Granel		Empacado		Total	
	Variación Doce meses (%)	Contribución (ptos. porcentuales)	Variación Doce meses (%)	Contribución (ptos. porcentuales)	Variación Doce meses (%)	Contribución (ptos. porcentuales)
Total	15,6	15,6	6,1	6,1	8,7	8,7
Concreteras	16,0	11,5	33,1	0,1	16,2	3,3
Comercialización	-21,8	-0,1	0,0	0,0	0,0	0,0
Constr. y contratistas	19,1	2,5	36,7	5,4	32,2	4,6
Fibrocemento	-11,5	-0,8	--	--	-11,5	-0,2
Prefabricados	31,8	2,0	62,2	0,4	38,2	0,8
Otros*	49,2	0,5	22,0	0,2	31,2	0,3

Fuente: Empresas productoras de cemento gris. Cálculos DANE.

* El canal de distribución "otros" incluye despachos a gobierno, donaciones, consumo interno y ventas a empleados.

^P Cifra provisional

-No aplica

NOTA: La diferencia en la suma de las variables, obedece al sistema de aproximación en el nivel de dígitos trabajados



FICHA METODOLÓGICA

Objetivo: Determinar el comportamiento y estructura de la producción y despachos de cemento gris en el país.

Alcance temático: Establecer el volumen de los despachos y producción de cemento gris según canales de distribución, departamentos y tipo de empaque.

Tipo de investigación: Censo de empresas de cemento presentes en el país, mediante auto-diligenciamiento por parte de la fuente.

Fuentes: Compañías productoras de cemento gris que tienen plantas en el país.

Periodicidad: Mensual.

Cobertura geográfica: nacional, departamentos y Bogotá, D. C.

Nota: en este boletín la información tiene provisionalidad de un año.

Variaciones analizadas

Variación anual: variación porcentual calculada en el mes de referencia i del año t (i,t) y el mismo mes del año anterior ($i,t-1$).

$$r_{i,t;i,t-1} = \left(\frac{X_{i,t}}{X_{i,t-1}} - 1 \right) * 100$$

Variación año corrido: variación porcentual calculada entre lo transcurrido del año hasta el mes de referencia i del año t (i,t) y el mismo período del año anterior anterior ($i,t-1$).

$$r_{i,t;i,t-1} = \left(\frac{X_{i,t}}{X_{i,t-1}} - 1 \right) * 100$$

Variación acumulado doce meses: variación porcentual calculada entre el acumulado de los últimos doce meses con relación al mes del año en referencia (i,t) y el acumulado de igual período del año inmediatamente anterior ($i,t-1$).

$$r_{i,t;i,t-1} = \left(\frac{X_{i,t}}{X_{i,t-1}} - 1 \right) * 100$$

donde,

$X_{i,t}$ = toneladas métricas de cemento gris producidas o despachadas, en el período de referencia (i,t).

$X_{i,t-1}$ = toneladas métricas de cemento gris producidas o despachadas, en el período inmediatamente anterior al mes de referencia ($i-1,t$).



ANEXO ESTADÍSTICO

A1. Evolución de la producción y despachos nacionales de cemento gris
2009 (abril) - 2012 (agosto)^p

Año	Mes	Toneladas		Variación (%) Producción			Variación (%) Despachos nacionales		
		Producción	Despachos Nacionales	Anual	Año corrido	Doce meses	Anual	Año corrido	Doce meses
2009	Abr	757.117	678.661	(-)	(-)	(-)	(-)	(-)	(-)
	May	816.612	695.755	(-)	(-)	(-)	(-)	(-)	(-)
	Jun	734.996	635.399	(-)	(-)	(-)	(-)	(-)	(-)
	Jul	767.767	741.964	(-)	(-)	(-)	(-)	(-)	(-)
	Ago	790.129	700.400	(-)	(-)	(-)	(-)	(-)	(-)
	Sep	751.160	725.188	(-)	(-)	(-)	(-)	(-)	(-)
	Oct	750.262	731.459	(-)	(-)	(-)	(-)	(-)	(-)
	Nov	800.924	716.676	(-)	(-)	(-)	(-)	(-)	(-)
2010	Dic	804.175	701.445	(-)	(-)	(-)	(-)	(-)	(-)
	Ene	692.439	661.697	(-)	(-)	(-)	(-)	(-)	(-)
	Feb	741.123	711.608	(-)	(-)	(-)	(-)	(-)	(-)
	Mar	813.412	761.517	(-)	(-)	(-)	(-)	(-)	(-)
	Abr	712.880	686.065	-5,8	(-)	(-)	1,1	(-)	(-)
	May	813.100	755.619	-0,4	(-)	(-)	8,6	(-)	(-)
	Jun	735.585	708.922	0,1	(-)	(-)	11,6	(-)	(-)
	Jul	815.345	754.068	6,2	(-)	(-)	1,6	(-)	(-)
	Ago	855.570	749.921	8,3	(-)	(-)	7,1	(-)	(-)
	Sep	784.709	777.479	4,5	(-)	(-)	7,2	(-)	(-)
	Oct	834.039	795.136	11,2	(-)	(-)	8,7	(-)	(-)
	Nov	812.574	799.131	1,5	(-)	(-)	11,5	(-)	(-)
2011	Dic	894.003	760.220	11,2	(-)	(-)	8,4	(-)	(-)
	Ene	760.747	736.902	9,9	9,9	(-)	11,4	11,4	(-)
	Feb	754.075	726.419	1,7	5,7	(-)	2,1	6,6	(-)
	Mar	1.006.055	914.688	23,7	12,2	6,1	20,1	11,4	8,3
	Abr	850.575	776.826	19,3	13,9	8,1	13,2	11,8	9,3
	May	933.348	870.178	14,8	14,1	9,4	15,2	12,5	9,9
	Jun	863.386	786.508	17,4	14,6	10,8	10,9	12,3	9,8
	Jul	927.677	851.729	13,8	14,5	11,5	13,0	12,4	10,8
	Ago	937.922	916.551	9,6	13,8	11,6	22,2	13,7	12,1
	Sep	937.029	918.049	19,4	14,5	12,8	18,1	14,2	13,0
	Oct	948.855	887.709	13,8	14,4	13,0	11,6	13,9	13,3
	Nov	896.966	885.830	10,4	14,0	13,8	10,8	13,6	13,2
2012	Dic	960.195	883.854	7,4	13,4	13,4	16,3	13,8	13,8
	Ene	868.404	823.284	14,2	14,2	13,7	11,7	11,7	13,8
	Feb	864.123	846.615	14,6	14,4	14,7	16,5	14,1	15,0
	Mar	997.834	950.453	-0,8	8,3	12,3	3,9	10,2	13,5
	Abr	849.631	789.542	-0,1	6,2	10,8	1,6	8,1	12,5
	May	919.362	904.671	-1,5	4,5	9,3	4,0	7,2	11,5
	Jun	900.649	879.220	4,3	4,5	8,3	11,8	7,9	11,5
	Jul	908.334	879.633	-2,1	3,5	6,9	3,3	7,2	10,7
Ago	939.559	906.463	0,2	3,0	6,1	-1,1	6,1	8,7	

Fuente: Empresas productoras de cemento gris. Cálculos DANE.

(-) Sin información

p Cifra provisional

**A2. Despachos nacionales de cemento gris por canal de distribución****2009 (abril) - 2012 (agosto)^p**

Toneladas

Año	Mes	Concreteiras	Comercialización	Constructores y contratistas	Fibro cemento	Prefabricados	Otros ¹	Total	
2009	Abr	116.602	406.388	119.278	12.666	17.165	6.562	678.661	
	May	121.007	413.063	125.680	13.851	15.490	6.664	695.755	
	Jun	119.887	370.383	110.851	12.602	15.761	5.915	635.399	
	Jul	128.727	441.850	128.709	16.466	17.474	8.738	741.964	
	Ago	118.969	428.980	114.507	14.223	16.140	7.581	700.400	
	Sep	140.034	423.709	123.322	13.983	16.992	7.147	725.188	
	Oct	134.772	435.983	122.846	14.359	16.053	7.446	731.459	
	Nov	125.389	438.113	114.914	13.752	15.779	8.728	716.676	
	Dic	127.003	444.194	94.693	11.516	15.432	8.608	701.445	
	2010	Ene	112.067	414.475	100.936	13.181	15.566	5.474	661.697
		Feb	122.759	436.462	110.986	17.680	17.429	6.293	711.608
		Mar	134.051	461.855	123.759	16.337	17.666	7.849	761.517
Abr		118.338	418.516	111.778	14.775	16.192	6.465	686.065	
May		132.895	468.049	115.164	17.033	15.363	7.114	755.619	
Jun		136.972	424.895	112.101	14.223	14.428	6.303	708.922	
Jul		143.391	459.118	114.763	14.794	15.277	6.725	754.068	
Ago		144.011	449.061	116.929	14.147	16.342	9.430	749.921	
Sep		150.779	468.512	115.492	16.298	18.352	8.046	777.479	
Oct		158.239	485.269	113.483	15.646	16.862	5.638	795.136	
Nov		145.039	504.455	111.933	15.845	16.640	5.220	799.131	
Dic		133.532	501.102	92.030	11.788	15.624	6.145	760.220	
2011	Ene	136.343	451.916	105.509	18.270	14.366	10.498	736.902	
	Feb	153.751	436.081	101.475	16.317	14.068	4.728	726.419	
	Mar	179.287	567.066	123.187	20.059	18.244	6.846	914.688	
	Abr	164.059	472.871	105.029	13.844	15.064	5.959	776.826	
	May	184.051	520.236	123.157	16.154	19.062	7.518	870.178	
	Jun	173.712	452.761	116.363	17.361	17.473	8.838	786.508	
	Jul	183.912	499.637	125.392	15.023	20.169	7.596	851.729	
	Ago	192.728	530.467	147.494	14.308	23.060	8.494	916.551	
	Sep	193.093	531.580	149.320	12.549	23.724	7.783	918.049	
	Oct	182.093	523.676	136.287	13.711	23.870	8.072	887.709	
	Nov	176.881	521.919	141.370	12.545	24.200	8.914	885.830	
	Dic	170.043	540.539	128.851	11.778	22.055	10.589	883.854	
2012	Ene	167.426	470.000	138.290	14.355	24.206	9.006	823.284	
	Feb	185.799	454.248	156.314	15.562	25.269	9.423	846.615	
	Mar	206.964	519.135	172.760	16.613	25.255	9.725	950.453	
	Abr	173.980	433.422	138.718	13.103	22.359	7.960	789.542	
	May	208.186	479.829	166.524	15.902	24.943	9.286	904.671	
	Jun	202.305	468.539	162.289	14.416	22.497	9.175	879.220	
	Jul	199.361	462.079	167.330	14.299	25.379	11.185	879.633	
	Ago	206.134	483.669	166.501	14.044	25.006	11.109	906.463	

Fuente: Empresas productoras de cemento gris. Cálculos DANE.

¹ El canal de distribución "otros" incluye los despachos a gobierno, donaciones, consumo interno y ventas a empleados.^p Cifra provisional

**A3. Comportamiento de los despachos nacionales de cemento gris según canal de distribución****Agosto 2012^P**

Canal Distribución	Anual		Año corrido		Doce meses	
	Variación (%)	Contribución pts. porcentuales	Variación (%)	Contribución pts. porcentuales	Variación (%)	Contribución pts. porcentuales
Total	-1,1	-1,1	6,1	6,1	8,7	8,7
Concreteteras	7,0	1,5	13,3	2,8	16,2	3,3
Comercialización	-8,8	-5,1	-4,1	-2,4	0,0	0,0
Constr.y contratistas	12,9	2,1	33,9	4,9	32,2	4,6
Fibrocemento	-1,8	0,0	-9,9	-0,2	-11,5	-0,2
Prefabricados	8,4	0,2	37,7	0,8	38,2	0,8
Otros*	30,8	0,3	27,1	0,2	31,2	0,3

Fuente: Empresas productoras de cemento gris. Cálculos DANE.

¹ El canal de distribución "otros" incluye los despachos a gobierno, donaciones, consumo interno y ventas a empleados.^P Cifra provisional



A.4 Despachos nacionales de cemento gris por tipo de empaque según canal de distribución

2009 (abril) - 2012 (agosto)^p

Toneladas

Año	Mes	Concreteras		Comercialización		Constructores y contratistas		Fibroemento		Prefabricados		Otros ¹		Total	
		Granel	Empacado	Granel	Empacado	Granel	Empacado	Granel	Empacado	Granel	Empacado	Granel	Empacado	Granel	Empacado
2009	Abr	113.414	3.188	68	406.321	28.249	91.029	12.666	0	10.936	6.229	3.093	3.469	168.424	510.237
	May	118.117	2.890	98	412.965	30.062	95.618	13.851	0	10.363	5.127	3.250	3.414	175.741	520.013
	Jun	117.517	2.370	132	370.251	22.197	88.654	12.602	0	10.592	5.170	2.715	3.200	165.755	469.644
	Jul	124.859	3.867	171	441.678	31.768	96.941	16.466	0	12.537	4.937	3.655	5.084	189.456	552.507
	Ago	116.303	2.666	169	428.811	29.517	84.991	14.223	0	12.343	3.798	3.137	4.444	175.691	524.709
	Sep	137.046	2.989	104	423.606	29.623	93.699	13.983	0	12.597	4.395	3.730	3.417	197.083	528.105
	Oct	130.105	4.667	408	435.576	30.668	92.178	14.359	0	11.485	4.568	2.905	4.541	189.930	541.529
	Nov	120.878	4.512	433	437.680	27.459	87.455	13.752	0	12.097	3.682	3.134	5.595	177.752	538.924
	Dic	123.771	3.231	547	443.647	23.301	71.392	11.516	0	11.648	3.784	1.991	6.617	172.774	528.671
2010	Ene	109.695	2.372	230	414.245	26.305	74.631	13.181	0	11.899	3.667	1.847	3.627	163.156	498.541
	Feb	118.962	3.797	610	435.851	27.560	83.426	17.680	0	12.990	4.439	1.845	4.448	179.647	531.962
	Mar	130.366	3.686	1.079	460.776	29.365	94.394	16.337	0	12.576	5.090	3.519	4.330	193.241	568.276
	Abr	116.068	2.270	997	417.518	28.798	82.980	14.775	0	11.812	4.380	3.158	3.307	175.610	510.455
	May	129.643	3.252	1.095	466.954	26.172	88.992	17.033	0	10.979	4.384	2.856	4.258	187.779	567.840
	Jun	134.722	2.251	726	424.169	29.155	82.945	14.223	0	10.956	3.473	2.910	3.393	192.691	516.231
	Jul	141.238	2.153	1.138	457.979	29.882	84.882	14.794	0	11.609	3.668	2.797	3.928	201.458	552.609
	Ago	141.815	2.196	1.048	448.013	31.544	85.385	14.147	0	13.009	3.333	3.187	6.243	204.749	545.171
	Sep	148.009	2.769	930	467.582	30.201	85.290	16.298	0	14.567	3.785	1.980	6.066	211.986	565.493
	Oct	155.428	2.810	1.067	484.202	32.452	81.031	15.646	0	13.594	3.268	1.451	4.187	219.637	575.498
	Nov	143.445	1.594	1.021	503.434	35.902	76.031	15.845	0	13.458	3.182	1.663	3.557	211.334	587.797
	Dic	132.308	1.224	760	500.341	27.534	64.496	11.788	0	12.480	3.144	1.878	4.267	186.748	573.472
2011	Ene	135.153	1.190	1.239	450.677	30.294	75.215	18.270	0	11.222	3.144	2.544	7.954	198.723	538.179
	Feb	152.741	1.010	1.118	434.963	27.454	74.020	16.317	0	10.921	3.147	1.187	3.541	209.737	516.682
	Mar	177.172	2.115	1.492	565.574	29.105	94.082	20.059	0	14.469	3.775	2.320	4.526	244.616	670.071
	Abr	162.973	1.086	1.073	471.798	24.302	80.726	13.844	0	11.439	3.625	1.671	4.288	215.303	561.524
	May	182.534	1.517	2.088	518.147	26.017	97.140	16.154	0	14.410	4.653	3.204	4.314	244.407	625.771
	Jun	172.291	1.422	1.343	451.418	25.079	91.284	17.361	0	14.067	3.406	4.088	4.750	234.228	552.280
	Jul	181.837	2.074	1.677	497.960	28.143	97.249	15.023	0	16.467	3.702	3.105	4.491	246.252	605.476
	Ago	190.318	2.410	2.855	527.612	37.067	110.426	14.308	0	18.252	4.808	4.001	4.493	266.801	649.749
	Sep	190.883	2.210	3.514	528.065	35.674	113.647	12.549	0	18.257	5.467	3.460	4.323	264.337	653.712
	Oct	180.149	1.944	3.747	519.929	28.575	107.712	13.711	0	18.698	5.172	3.515	4.558	248.395	639.314
	Nov	174.580	2.301	4.685	517.234	26.860	114.510	12.545	0	18.381	5.819	3.321	5.593	240.372	645.458
	Dic	168.388	1.655	150	540.389	25.264	103.586	11.778	0	16.252	5.803	3.852	6.737	225.684	658.171
2012	Ene	165.408	2.018	185	469.815	28.485	109.805	14.355	0	18.257	5.949	3.179	5.828	229.869	593.415
	Feb	183.768	2.031	59	454.189	34.727	121.587	15.562	0	19.204	6.065	3.046	6.376	256.367	590.248
	Mar	204.188	2.776	92	519.043	41.090	131.670	16.613	0	19.021	6.234	3.096	6.629	284.100	666.353
	Abr	172.047	1.933	69	433.353	35.367	103.351	13.103	0	17.326	5.033	3.383	4.577	241.294	548.248
	May	205.302	2.884	69	479.760	42.097	124.427	15.902	0	19.156	5.788	3.261	6.025	285.787	618.883
	Jun	199.523	2.782	171	468.367	39.114	123.175	14.416	0	16.397	6.101	3.517	5.658	273.137	606.082
	Jul	196.444	2.917	170	461.909	41.586	125.745	14.299	0	18.505	6.874	4.818	6.367	275.821	603.811
	Ago	203.334	2.800	127	483.542	42.273	124.228	14.044	0	18.548	6.457	4.948	6.161	283.275	623.188

Fuente: Empresas productoras de cemento gris. Cálculos DANE.

¹ El canal de distribución "otros" incluye los despachos a gobierno, donaciones, consumo interno y ventas a empleados.^p Cifra provisional



A5. Despachos nacionales de cemento gris por tipo de empaque

2009 (abril) - 2012 (agosto)^p

Año	Mes	Tipo de Empaque		Total	Variación anual (%)			Variación año corrido (%)			Variación doce meses (%)				
		Toneladas			Granel	Empacado	Total	Granel	Empacado	Total	Granel	Empacado	Total		
		Granel	Empacado												
2009	Abr	168.424	510.237	678.661	(-)	(-)	(-)	(-)	(-)	(-)	(-)	(-)	(-)	(-)	
	May	175.741	520.013	695.755	(-)	(-)	(-)	(-)	(-)	(-)	(-)	(-)	(-)	(-)	
	Jun	165.755	469.644	635.399	(-)	(-)	(-)	(-)	(-)	(-)	(-)	(-)	(-)	(-)	
	Jul	189.456	552.507	741.964	(-)	(-)	(-)	(-)	(-)	(-)	(-)	(-)	(-)	(-)	
	Ago	175.691	524.709	700.400	(-)	(-)	(-)	(-)	(-)	(-)	(-)	(-)	(-)	(-)	
	Sep	197.083	528.105	725.188	(-)	(-)	(-)	(-)	(-)	(-)	(-)	(-)	(-)	(-)	
	Oct	189.930	541.529	731.459	(-)	(-)	(-)	(-)	(-)	(-)	(-)	(-)	(-)	(-)	
	Nov	177.752	538.924	716.676	(-)	(-)	(-)	(-)	(-)	(-)	(-)	(-)	(-)	(-)	
	Dic	172.774	528.671	701.445	(-)	(-)	(-)	*	(-)	(-)	(-)	(-)	(-)	(-)	
	2010	Ene	163.156	498.541	661.697	(-)	(-)	(-)	(-)	(-)	(-)	(-)	(-)	(-)	(-)
		Feb	179.647	531.962	711.608	(-)	(-)	(-)	(-)	(-)	(-)	(-)	(-)	(-)	(-)
		Mar	193.241	568.276	761.517	(-)	(-)	(-)	(-)	(-)	(-)	(-)	(-)	(-)	(-)
Abr		175.610	510.455	686.065	4,3	0,0	1,1	(-)	(-)	(-)	(-)	(-)	(-)	(-)	
May		187.779	567.840	755.619	6,8	9,2	8,6	(-)	(-)	(-)	(-)	(-)	(-)	(-)	
Jun		192.691	516.231	708.922	16,3	9,9	11,6	(-)	(-)	(-)	(-)	(-)	(-)	(-)	
Jul		201.458	552.609	754.068	6,3	0,0	1,6	(-)	(-)	(-)	(-)	(-)	(-)	(-)	
Ago		204.749	545.171	749.921	16,5	3,9	7,1	(-)	(-)	(-)	(-)	(-)	(-)	(-)	
Sep		211.986	565.493	777.479	7,6	7,1	7,2	(-)	(-)	(-)	(-)	(-)	(-)	(-)	
Oct		219.637	575.498	795.136	15,6	6,3	8,7	(-)	(-)	(-)	(-)	(-)	(-)	(-)	
Nov		211.334	587.797	799.131	18,9	9,1	11,5	(-)	(-)	(-)	(-)	(-)	(-)	(-)	
Dic		186.748	573.472	760.220	8,1	8,5	8,4	(-)	(-)	(-)	(-)	(-)	(-)	(-)	
2011	Ene	198.723	538.179	736.902	21,8	8,0	11,4	21,8	8,0	11,4	(-)	(-)	(-)	(-)	
	Feb	209.737	516.682	726.419	16,7	-2,9	2,1	19,2	2,4	6,6	(-)	(-)	(-)	(-)	
	Mar	244.616	670.071	914.688	26,6	17,9	20,1	21,8	7,9	11,4	13,8	6,4	8,3	8,3	
	Abr	215.303	561.524	776.826	22,6	10,0	13,2	22,0	8,4	11,8	15,3	7,2	9,3	9,3	
	May	244.407	625.771	870.178	30,2	10,2	15,2	23,7	8,8	12,5	17,2	7,3	9,9	9,9	
	Jun	234.228	552.280	786.508	21,6	7,0	10,9	23,3	8,5	12,3	17,7	7,1	9,8	9,8	
	Jul	246.252	605.476	851.729	22,2	9,6	13,0	23,2	8,7	12,4	19,1	8,0	10,8	10,8	
	Ago	266.801	649.749	916.551	30,3	19,2	22,2	24,1	10,0	13,7	20,3	9,2	12,1	12,1	
	Sep	264.337	653.712	918.049	24,7	15,6	18,1	24,2	10,6	14,2	21,8	10,0	13,0	13,0	
	Oct	248.395	639.314	887.709	13,1	11,1	11,6	22,9	10,7	13,9	21,5	10,4	13,3	13,3	
	Nov	240.372	645.458	885.830	13,7	9,8	10,8	22,0	10,6	13,6	21,0	10,4	13,2	13,2	
	Dic	225.684	658.171	883.854	20,8	14,8	16,3	21,9	11,0	13,8	21,9	11,0	13,8	13,8	
2012	Ene	229.869	593.415	823.284	15,7	10,3	11,7	15,7	10,3	11,7	21,4	11,1	13,8	13,8	
	Feb	256.367	590.248	846.615	22,2	14,2	16,5	19,0	12,2	14,1	21,8	12,5	15,0	15,0	
	Mar	284.100	666.353	950.453	16,1	-0,6	3,9	18,0	7,3	10,2	20,9	10,7	13,5	13,5	
	Abr	241.294	548.248	789.542	12,1	-2,4	1,6	16,5	4,9	8,1	20,0	9,7	12,5	12,5	
	May	285.787	618.883	904.671	16,9	-1,1	4,0	16,6	3,6	7,2	19,0	8,7	11,5	11,5	
	Jun	273.137	606.082	879.220	16,6	9,7	11,8	16,6	4,6	7,9	18,6	8,9	11,5	11,5	
	Jul	275.821	603.811	879.633	12,0	-0,3	3,3	15,9	3,9	7,2	17,7	8,0	10,7	10,7	
	Ago	283.275	623.188	906.463	6,2	-4,1	-1,1	14,5	2,8	6,1	15,6	6,1	8,7	8,7	

Fuente: Empresas productoras de cemento gris. Cálculos DANE.

(-) Sin información

p Cifra provisional

Fecha de publicación: 27 de septiembre 2012

AL Despachos nacionales de cemento empaquetado por departamentos

Año	Mes	DEPARTAMENTO																			Oms ²									
		Total	Antioquia	Arauca	Atlántico	Bogotá ¹	Bolívar	Boyacá	Caldas	Caquetá	Casarene	Cauca	Cesar	Colombia	Cundinamarca	Gujayra	Hulla	Magdalena	Meta	Norte de Santander		Nariño	Putumayo	Quindío	Risaraldá	Santander	Sucre	Tolima	Vale de la cauca	
2009	Abr	510.237	79.498	2.677	24.72	57.645	10.389	3.605	10.594	10.124	12.289	16.938	31.500	7.525	12.920	11.516	22.411	11.651	9.644	1.581	4.759	14.986	26.324	6.948	17.825	6.948	17.825	55.784	3.391	
	May	520.013	83.912	1.992	22.845	63.317	11.567	3.707	11.370	9.397	13.663	15.029	31.481	7.130	12.883	13.276	18.445	11.985	13.257	1.842	4.728	12.913	27.412	8.465	20.116	8.465	20.116	52.246	3.703	
	Jun	469.644	78.873	2.673	20.194	53.792	10.808	3.471	10.653	10.663	10.615	13.663	28.427	7.130	12.883	10.632	20.372	18.445	9.612	9.619	1.635	4.689	12.648	27.412	6.341	18.477	6.341	18.477	46.826	3.173
	Jul	552.507	91.613	2.050	24.889	62.470	11.918	4.236	8.985	14.448	14.012	15.092	34.720	8.152	13.369	12.493	21.362	13.459	10.247	2.291	6.122	15.578	29.800	7.767	23.906	7.767	23.906	52.866	4.762	
	Ago	524.709	86.030	1.797	21.864	63.415	11.918	3.900	9.259	12.431	14.802	13.244	34.422	8.152	13.488	11.043	21.304	10.077	12.101	1.751	5.246	14.250	28.708	7.622	23.663	7.622	23.663	51.873	2.678	
	Sep	528.105	82.835	1.911	23.319	65.647	11.421	4.671	8.054	12.776	12.827	12.618	36.088	5.454	13.488	11.389	23.052	9.912	12.176	1.909	5.163	14.386	27.678	7.457	19.937	7.457	19.937	53.775	5.006	
	Oct	514.529	86.758	1.982	23.146	61.991	10.929	4.530	10.011	13.579	14.866	14.617	33.181	6.732	13.507	12.115	24.335	14.143	12.847	2.664	5.167	14.198	28.844	7.351	22.577	7.351	22.577	46.512	5.049	
	Nov	538.924	84.047	2.180	24.861	58.711	12.395	4.714	9.767	13.325	14.404	13.266	32.140	6.732	13.507	12.725	23.669	14.860	12.254	2.664	5.167	14.749	28.868	7.203	20.989	7.203	20.989	52.897	5.432	
	Dic	528.671	76.140	2.706	25.288	55.649	12.953	4.282	10.965	13.337	15.183	14.709	31.679	6.937	19.655	14.054	19.218	15.076	12.554	2.252	5.517	13.469	28.149	8.136	20.684	8.136	20.684	44.380	4.764	
	2010	Ene	498.541	76.236	2.932	25.206	50.795	11.376	3.494	10.083	14.827	13.362	17.107	29.078	6.937	19.655	14.054	19.218	15.076	12.554	2.252	5.517	13.469	28.149	8.136	20.684	8.136	20.684	44.380	4.764
		Feb	513.962	82.411	3.344	24.690	67.525	12.064	4.189	11.298	14.790	13.384	16.960	31.500	7.130	12.883	11.074	23.541	16.018	11.613	1.756	5.147	13.988	30.765	7.379	16.804	7.379	16.804	48.314	3.978
		Mar	568.276	93.421	2.975	31.369	58.818	12.326	4.482	13.375	11.820	15.401	13.384	33.744	4.058	13.384	11.474	24.981	19.432	13.375	3.018	5.534	15.634	30.765	8.721	19.432	8.721	19.432	51.863	3.359
Abr		510.455	81.023	2.623	23.132	54.402	11.271	3.975	11.437	10.236	13.667	14.717	32.488	4.708	13.604	13.270	21.383	13.884	10.170	2.623	5.286	14.884	29.276	8.207	16.720	8.207	16.720	47.836	3.791	
May		567.840	91.065	3.078	20.778	59.394	12.585	3.747	12.845	14.675	15.557	17.792	33.679	4.636	12.703	14.047	25.436	13.773	12.636	2.965	5.166	14.511	33.652	9.236	17.784	9.236	17.784	55.366	4.842	
Jun		518.231	82.668	2.472	25.408	60.092	11.855	3.921	9.638	10.139	12.250	14.300	32.100	4.179	13.969	11.388	20.131	12.028	13.800	2.370	4.750	14.458	32.024	7.344	18.226	7.344	18.226	50.222	3.446	
Jul		552.689	82.516	2.150	27.895	67.923	12.007	4.384	11.173	12.571	13.889	13.838	34.533	4.275	16.040	11.877	23.917	12.850	11.768	2.586	6.306	15.353	32.899	7.040	18.895	7.040	18.895	55.617	3.750	
Ago		545.171	86.014	2.912	27.815	62.032	12.321	4.381	10.425	12.281	14.865	15.024	34.617	5.139	15.788	10.410	20.659	11.656	24.100	3.992	12.367	2.976	5.849	14.671	31.221	6.363	16.897	52.946	2.975	
Sep		565.483	89.616	2.653	26.387	65.807	12.370	4.381	10.425	12.281	14.865	15.024	34.617	5.139	15.788	10.410	20.659	11.656	24.100	3.992	12.367	2.976	5.849	14.671	31.221	6.363	16.897	52.946	2.975	
Oct		575.498	87.947	4.362	26.011	68.485	12.457	4.656	11.119	13.386	15.383	16.294	36.361	7.984	17.426	11.685	25.818	17.550	14.005	3.201	6.152	14.370	32.419	6.117	19.886	6.117	19.886	51.250	4.163	
Nov		587.797	89.651	5.707	24.895	67.806	12.486	4.618	13.270	13.435	15.736	17.891	37.711	9.273	17.609	11.481	27.078	21.583	13.654	2.841	6.367	14.486	31.481	6.552	19.717	6.552	19.717	54.429	2.888	
Dic		573.472	87.560	4.079	27.731	61.484	12.630	4.816	12.904	13.139	14.849	18.634	33.185	8.612	20.102	11.856	26.762	12.766	10.432	2.346	7.895	15.815	31.162	8.754	20.455	8.754	20.455	53.151	2.554	
2011	Ene	538.179	76.236	3.267	25.725	57.308	12.607	4.734	11.937	12.311	16.688	16.511	33.081	9.329	22.529	10.924	23.223	12.866	14.534	2.867	5.951	12.084	31.249	7.988	16.345	7.988	16.345	46.763	3.228	
	Feb	516.882	80.517	3.793	27.225	54.244	12.624	4.252	11.129	10.168	16.058	18.125	32.197	8.448	15.947	11.963	23.740	13.025	8.297	2.177	7.012	11.737	29.943	8.467	16.656	8.467	16.656	43.559	2.532	
	Mar	570.071	99.889	5.309	31.554	65.766	12.882	26.513	15.021	13.384	22.619	22.290	40.412	10.447	20.292	14.474	31.517	16.883	14.025	4.154	7.012	14.778	36.911	10.071	21.797	10.071	21.797	60.111	6.255	
	Abr	561.534	83.613	5.148	29.193	59.119	12.420	4.493	14.847	11.529	18.355	19.476	33.945	9.337	15.207	12.486	23.235	12.486	23.235	3.262	5.463	11.916	31.683	7.643	17.421	7.643	17.421	51.469	4.463	
	May	623.771	97.294	3.973	32.381	64.067	15.014	4.822	13.566	13.327	19.029	20.972	36.129	11.693	18.403	15.404	27.706	17.538	13.544	3.672	6.612	15.625	31.027	9.588	20.162	9.588	20.162	60.151	4.253	
	Jun	592.260	88.795	3.308	25.941	55.085	12.363	3.870	12.660	13.719	21.633	17.064	33.610	11.693	18.403	12.141	24.804	14.470	11.997	3.861	5.333	11.505	34.986	9.638	18.078	9.638	18.078	48.437	3.978	
	Jul	605.476	92.529	2.704	28.553	64.456	14.989	4.300	13.871	11.635	19.088	19.117	37.791	9.398	17.501	13.688	28.335	14.295	13.274	4.354	6.070	13.618	32.226	10.083	21.748	10.083	21.748	57.555	5.677	
	Ago	649.748	101.226	3.329	29.860	71.782	17.045	25.034	16.380	5.412	16.860	12.928	22.544	19.561	39.279	9.112	20.600	14.306	14.004	5.327	4.168	5.679	12.307	35.460	10.988	35.460	10.988	58.136	6.882	
	Sep	653.712	100.431	3.384	28.866	68.649	16.897	24.532	16.705	4.810	13.988	14.121	43.737	9.039	21.947	13.188	28.340	13.463	16.474	3.878	6.233	11.578	38.626	9.995	24.481	9.995	24.481	58.925	6.603	
	Oct	639.314	100.738	3.629	25.471	64.326	14.735	5.221	16.430	14.711	20.765	24.243	38.073	10.032	18.172	13.403	29.287	15.745	18.249	3.876	6.043	12.943	35.442	9.447	21.041	9.447	21.041	59.805	6.560	
	Nov	645.458	103.322	4.467	25.084	62.472	13.325	23.970	15.994	5.367	16.551	13.275	20.959	10.390	20.390	11.723	31.193	19.987	16.622	3.751	6.122	11.805	36.882	10.851	22.952	10.851	22.952	59.385	6.776	
	Dic	568.171	102.789	5.773	27.048	61.135	24.785	24.539	16.128	6.072	18.545	14.539	37.440	12.615	20.550	10.611	27.054	17.149	22.709	5.048	6.633	14.917	34.944	13.298	23.337	13.298	23.337	58.302	7.215	
2012	Ene	593.445	88.827	4.415	25.539	59.507	12.503	4.850	15.145	12.529	21.633	18.371	41.344	11.136	22.105	11.080	30.641	17.163	11.366	4.153	6.440	10.041	35.730	12.234	18.089	12.234	18.089	46.078	4.428	
	Feb	590.248	93.066	5.091	24.400	55.817	12.617	26.617	20.532	14.112	3.940	15.962	13.021																	

AG. Despachos nacionales de cemento a granel por departamentos
2009 (Ene-Dic) - 2012 (Ene-Sep)¹

Año	Mes	Total	Antioquia	Arauca	Atlántico	Bogotá ¹	Bolívar	Boyacá	Caldas	Cauca	Cesar	Córdoba	Cundinamarca	Guajira	Hulla	Magdalena	Meta	Norte de Santander	Nariño	Putumayo	Quindío	Risaralda	Santander	Sucre	Tolima	Valle del Cauca	Otros ²			
2009	Abr	168.424	22.775	0	11.131	71.646	10.228	2.234	6.863	0	356	413	849	0	5.538	1.263	837	2.011	1.682	962	34	571	1.946	8.383	410	3.248	14.727	0		
	May	175.741	23.373	0	11.390	76.448	9.692	2.071	8.063	0	217	1.084	602	33	4.913	890	1.026	1.318	2.069	1.835	462	202	782	2.226	7.770	203	3.933	13.530	0	
	Jun	165.755	22.157	0	12.394	70.940	9.818	1.817	7.781	0	182	2.160	562	37	4.151	667	883	1.701	1.619	2.143	459	33	525	2.693	7.929	138	4.067	10.902	0	
	Jul	188.456	24.774	0	14.117	80.084	10.384	1.737	9.654	0	121	1.029	366	138	5.374	981	872	2.553	1.888	2.174	334	100	442	3.672	8.107	33	5.215	14.718	0	
	Ago	175.691	23.263	0	12.247	73.480	10.744	1.708	7.591	0	96	661	185	135	5.181	1.522	689	2.010	1.511	2.110	269	134	579	4.087	7.378	215	5.922	13.835	0	
	Sep	197.083	25.115	0	12.282	86.343	11.679	2.014	7.574	0	389	1.284	291	179	5.941	1.179	2.280	1.566	2.218	388	367	689	3.571	8.890	279	5.944	13.988	0		
	Oct	188.930	24.823	0	14.029	76.501	10.388	2.104	7.803	0	331	826	355	244	6.410	1.907	1.046	1.971	2.340	370	0	669	4.317	8.259	416	8.062	13.932	0		
	Nov	177.752	21.841	0	14.176	73.383	6.399	2.095	6.947	0	531	922	275	444	6.410	1.801	826	2.813	2.406	1.995	334	98	391	2.866	8.646	284	7.656	14.004	31	
	Dic	172.774	20.887	0	13.891	68.064	9.152	2.327	6.660	0	416	1.814	556	279	7.163	1.382	1.074	2.134	2.429	1.319	395	0	389	2.822	9.800	323	6.935	13.149	34	
	2010	Ene	161.156	20.802	0	10.974	62.760	9.929	2.422	6.840	0	478	1.066	880	142	5.147	1.338	917	1.793	2.825	982	388	0	355	2.504	9.024	206	5.922	14.952	466
	Feb	178.647	21.387	0	10.791	69.780	9.450	2.040	6.918	0	562	1.156	574	106	6.347	1.025	2.177	2.347	1.945	537	0	385	1.919	10.816	322	7.807	14.022	1.528		
	Mar	195.241	25.172	0	12.960	73.117	10.465	2.632	8.006	0	719	1.377	616	362	8.538	1.741	1.172	2.350	2.912	1.165	938	0	399	1.736	11.989	247	7.093	15.273	1.441	
Abr	175.610	24.475	0	11.605	64.983	9.438	3.085	7.881	0	775	1.356	577	252	7.941	1.355	956	2.250	3.475	1.358	723	0	468	1.460	12.810	327	4.333	12.373	1.653		
May	187.779	24.541	0	13.003	74.613	8.829	3.333	8.548	0	679	1.366	610	289	6.675	606	884	3.079	2.651	1.301	642	0	668	2.118	13.007	327	3.459	15.108	1.653		
Jun	192.691	24.980	0	11.478	74.635	8.042	3.420	8.079	0	689	3.066	977	280	9.885	102	1.232	3.728	3.059	1.185	798	94	786	2.487	13.219	324	3.359	13.361	3.384		
Jul	201.458	23.331	0	11.946	77.489	9.949	3.695	8.812	0	233	2.882	1.640	640	12.152	885	1.565	3.466	3.701	1.080	697	95	454	2.660	15.068	326	3.684	13.907	2.483		
Ago	204.749	23.479	0	10.854	76.543	9.258	3.916	7.979	0	614	2.821	1.361	704	13.231	212	1.727	3.011	4.645	1.503	710	768	613	2.725	15.841	358	4.323	14.769	2.485		
Sep	211.986	20.894	0	9.957	83.627	9.757	4.917	9.107	0	638	3.887	1.041	780	12.077	319	1.695	2.938	3.406	1.126	946	1.020	709	2.734	16.638	205	4.579	16.806	2.483		
Oct	219.637	19.884	0	10.532	83.616	10.176	4.940	8.863	0	500	3.640	1.006	975	13.299	287	1.672	3.777	2.794	1.306	977	1.113	577	2.715	20.771	435	5.408	18.430	2.748		
Nov	211.334	22.338	0	10.077	78.839	8.802	4.801	8.839	0	752	3.190	755	1.171	11.658	68	1.500	3.328	2.889	1.242	660	2.485	424	2.788	18.466	486	5.793	16.913	2.138		
Dic	188.748	18.451	0	11.271	67.530	10.557	3.916	7.336	0	663	2.700	1.081	873	9.938	34	1.412	4.034	2.936	1.580	924	924	503	2.191	17.521	419	4.407	15.594	253		
2011	Ene	198.725	17.981	0	13.271	74.380	10.147	3.111	10.386	0	712	2.183	974	7.000	101	1.458	3.691	3.248	1.080	1.047	1.002	733	1.148	19.342	343	4.399	17.831	1.782		
Feb	208.737	21.023	0	14.717	80.824	12.905	4.292	8.248	0	538	2.313	1.114	895	8.408	166	1.391	4.212	2.711	1.526	967	640	785	2.149	16.655	376	3.272	18.585	2.024		
Mar	244.616	24.382	0	16.966	90.501	16.897	5.467	11.687	0	506	2.788	1.556	1.203	10.563	218	2.178	4.607	3.161	1.798	1.024	1.848	927	2.908	19.231	383	4.483	18.049	2.016		
Abr	215.303	20.228	0	17.347	80.981	15.102	4.642	7.260	0	187	2.655	1.453	1.051	9.186	402	2.213	3.882	2.664	1.559	990	1.600	781	2.921	16.119	423	3.800	16.179	2.079		
May	244.407	26.122	0	16.671	93.469	15.300	4.768	6.725	0	329	3.270	1.174	1.163	10.245	381	3.609	4.177	4.327	1.800	1.031	2.105	1.157	3.420	17.122	484	4.694	18.138	1.666		
Jun	234.228	24.310	0	13.246	92.641	12.942	3.752	10.802	0	722	3.896	1.141	945	9.767	390	3.379	3.755	4.286	1.408	1.251	1.706	1.484	3.685	15.927	423	4.297	16.476	2.379		
Jul	246.232	24.976	0	14.331	95.209	12.661	4.873	12.963	0	684	3.222	1.515	961	11.787	737	4.047	3.328	3.722	1.516	1.740	1.767	1.429	3.882	17.753	454	4.032	17.689	1.384		
Ago	266.801	27.604	0	15.356	99.556	9.864	6.163	10.422	0	1.227	3.191	1.599	1.300	12.466	828	3.938	3.842	4.449	1.692	2.736	2.478	1.899	3.482	26.787	591	4.873	18.746	1.891		
Sep	264.337	26.776	0	14.077	96.782	8.780	5.817	9.381	0	1.592	3.005	1.608	1.051	16.092	680	4.608	3.369	4.751	1.532	3.542	2.007	2.078	3.491	26.329	794	5.125	19.488	1.688		
Oct	248.395	26.623	0	15.036	90.602	7.713	4.980	7.968	0	1.489	3.082	1.964	1.321	16.529	697	5.491	4.311	4.346	1.931	2.569	1.406	1.976	3.503	18.897	1.226	5.152	18.301	1.322		
Nov	240.372	27.412	0	12.656	77.573	7.346	5.347	8.351	0	1.193	3.005	1.747	1.649	23.331	735	4.611	4.540	4.434	1.829	1.581	1.405	2.412	4.330	21.107	702	4.226	17.839	1.012		
Dic	225.684	24.922	0	12.871	76.915	7.217	4.766	8.579	33	1.767	2.169	2.177	1.384	14.716	480	5.270	5.469	4.777	1.422	1.380	1.475	2.237	4.236	20.789	619	2.817	15.629	787		
2012	Ene	229.869	25.076	0	13.352	75.985	10.099	3.797	10.079	0	1.441	2.862	2.889	1.794	15.220	700	4.649	4.445	4.900	1.183	1.474	1.228	4.500	20.846	274	3.356	16.072	902		
Feb	256.367	27.875	0	13.184	81.273	9.834	5.182	9.961	0	2.067	2.784	3.544	2.800	23.667	630	6.475	6.107	3.902	1.613	1.288	2.294	1.947	3.860	23.697	571	3.687	17.717	1.016		
Mar	284.100	32.670	0	19.604	86.236	10.212	5.836	11.488	0	2.555	3.378	5.094	2.575	25.034	431	4.920	6.294	4.152	1.989	1.215	1.843	1.929	3.732	28.767	592	3.741	17.475	982		
Abr	241.294	28.068	0	16.297	72.029	9.281	4.718	8.567	0	2.092	3.273	4.530	2.094	21.123	239	3.591	6.406	4.702	1.680	2.276	1.689	1.886	3.386	22.252	478	4.074	15.012	1.370		
May	285.787	30.508	0	18.643	87.315	9.668	5.335	9.835	0	1.851	4.556	3.823	3.150	28.635	242	4.598	5.451	5.986	2.376	2.542	1.812	2.462	3.477	26.655	627	6.429	19.297	774		
Jun	273.137	28.979	0	18.637	77.981	15.681	5.757	8.865	0	989	4.820	3.995	3.573	27.599	176	5.274	4.687	4.458	1.934											



A7. Despachos nacionales de cemento gris por departamentos según canal de distribución

Departamento	Año	Mes	Concreteras	Comercialización	Constructores y contratistas	Otros ¹	Total
Antioquia	2009	Abri	10.237	51.011	33.106	1.769	102.273
		May	9.691	56.300	36.375	4.870	107.285
		Jun	7.809	54.058	33.951	5.213	101.030
	Jul	8.401	66.404	36.362	16.307	121.474	
	Agosto	10.032	63.010	30.479	4.872	109.293	
	Sep	12.008	60.777	30.777	5.559	109.160	
	Oct	11.921	61.628	31.628	5.953	111.681	
	Nov	10.076	61.242	29.613	4.957	105.888	
	Dic	11.766	59.246	29.701	4.314	105.027	
	2010	Ene	10.221	58.284	25.292	4.340	99.238
		Feb	10.327	61.096	27.362	5.023	103.808
		Mar	12.714	69.614	32.528	4.863	115.543
	Abri	11.638	69.230	31.321	4.409	107.598	
	May	12.429	69.659	32.329	4.300	115.606	
	Jun	13.727	60.604	29.523	3.772	107.626	
	Jul	12.169	60.702	29.222	3.745	105.849	
	Agosto	10.211	62.211	31.721	3.721	111.403	
	Sep	10.146	67.459	28.565	4.339	110.510	
	Oct	11.988	69.719	28.389	4.135	107.631	
	Nov	11.811	68.849	27.419	3.911	111.989	
	Dic	10.426	66.825	26.470	4.079	106.011	
	2011	Ene	12.139	67.136	21.809	3.123	94.207
		Feb	15.274	61.513	21.599	3.154	101.540
		Mar	17.768	75.080	27.111	4.292	124.251
	Abri	14.733	62.887	22.641	3.579	103.841	
	May	19.026	62.887	29.080	5.072	123.416	
	Jun	17.749	62.997	28.063	4.876	113.105	
Jul	18.013	66.473	28.153	4.865	111.705		
Agosto	18.211	33.782	13.782	5.671	126.940		
Sep	18.809	69.882	32.848	5.669	127.208		
Oct	19.020	70.079	32.684	5.679	127.362		
Nov	19.891	71.323	32.623	4.748	130.744		
Dic	17.189	75.035	30.119	5.348	127.691		
2012	Ene	18.793	61.796	29.913	4.960	114.963	
	Feb	18.645	62.911	33.325	6.080	120.961	
	Mar	20.832	66.467	36.607	5.640	131.545	
Abri	17.091	65.193	34.967	4.967	119.112		
May	18.589	62.798	36.068	5.400	122.854		
Jun	17.815	66.749	33.749	5.348	122.652		
Jul	18.983	69.634	36.653	6.534	122.974		
Agosto	19.127	61.710	37.241	6.126	124.203		
Atlántico	2009	Abri	9.303	18.409	6.040	2.651	35.403
		May	8.654	18.454	3.150	3.444	33.702
		Jun	9.939	15.107	4.296	3.244	32.587
	Jul	11.104	18.526	5.622	3.754	39.006	
	Agosto	9.743	19.321	6.831	4.724	31.619	
	Sep	9.720	16.759	5.894	3.227	35.770	
	Oct	11.487	17.717	6.487	3.126	37.176	
	Nov	11.674	17.003	7.352	3.008	38.037	
	Dic	11.722	18.691	5.983	2.783	39.179	
	2010	Ene	9.275	18.348	2.653	3.063	33.341
		Feb	8.204	15.826	3.397	35.480	
		Mar	9.731	19.926	10.483	4.209	44.348
	Abri	8.611	17.702	9.630	3.795	41.737	
	May	10.092	18.939	10.833	3.717	43.581	
	Jun	8.803	18.973	8.646	3.466	39.885	
	Jul	9.349	17.634	9.343	3.515	39.841	
	Agosto	9.372	18.286	9.372	3.391	38.659	
	Sep	7.068	17.047	9.014	3.815	36.944	
	Oct	7.549	17.546	7.546	3.862	36.543	
	Nov	7.074	16.567	6.567	3.052	36.012	
	Dic	8.905	20.461	6.549	3.247	39.062	
	2011	Ene	9.753	17.899	8.899	4.428	36.937
		Feb	12.007	19.037	7.627	3.373	42.043
		Mar	14.013	22.570	8.150	3.787	48.520
	Abri	14.725	20.328	8.028	3.399	46.540	
	May	13.425	21.253	9.006	4.639	49.252	
	Jun	10.565	16.311	8.979	3.232	39.087	
Jul	11.909	18.988	9.165	3.047	42.864		
Agosto	12.291	19.197	9.021	3.904	44.416		
Sep	11.339	19.650	8.341	3.644	42.973		
Oct	12.214	18.547	8.162	3.584	42.507		
Nov	9.634	17.864	6.414	3.827	39.739		
Dic	10.763	20.360	8.065	2.840	41.919		
2012	Ene	11.183	17.698	7.444	4.117	40.441	
	Feb	10.051	16.403	7.154	3.896	39.594	
	Mar	12.244	18.224	8.433	4.743	43.739	
Abri	12.479	17.646	8.220	4.536	42.250		
May	14.287	15.811	8.457	5.182	42.488		
Jun	14.239	16.952	7.683	4.929	43.443		
Jul	12.341	19.032	8.928	4.474	44.776		
Agosto	14.178	19.113	9.592	5.052	48.038		
Bogotá ²	2009	Abri	59.518	40.615	24.432	8.728	129.292
		May	59.484	46.464	24.129	9.688	139.764
		Jun	61.462	37.193	18.206	7.871	124.732
	Jul	65.031	40.566	21.290	10.717	147.603	
	Agosto	56.798	48.045	21.559	10.493	136.896	
	Sep	70.205	49.876	21.632	10.278	151.990	
	Oct	61.284	45.977	21.553	9.878	138.692	
	Nov	59.266	45.138	17.926	9.965	132.294	
	Dic	56.214	45.032	15.817	12.280	125.113	
	2010	Ene	49.796	38.981	15.592	9.185	113.565
		Feb	55.744	53.297	18.681	9.583	137.304
		Mar	58.539	49.600	17.845	10.114	136.195
	Abri	51.529	41.174	17.179	9.484	119.396	
	May	59.481	48.457	18.154	10.668	134.826	
	Jun	60.473	46.457	19.425	8.373	134.728	
	Jul	64.502	53.901	19.761	7.248	146.412	
	Agosto	64.313	47.852	18.650	7.952	138.676	
	Sep	67.050	48.721	21.713	11.651	149.134	
	Oct	65.959	45.051	20.250	10.205	132.101	
	Nov	59.176	54.509	23.432	10.529	147.645	
	Dic	53.329	50.162	16.318	9.214	129.014	
	2011	Ene	58.242	45.462	17.845	10.140	131.688
		Feb	64.385	42.904	18.354	9.425	135.068
		Mar	71.372	45.246	18.606	12.943	152.267
	Abri	65.629	47.261	16.653	9.557	139.100	
	May	75.291	50.620	19.880	11.786	157.576	
	Jun	67.466	45.466	11.396	14.736	148.002	
Jul	80.967	50.701	18.551	9.546	159.695		
Agosto	82.308	52.146	19.567	11.302	171.338		
Sep	79.648	49.459	26.329	9.995	165.431		
Oct	74.564	48.178	21.657	10.530	154.928		
Nov	66.277	46.790	20.437	8.541	140.046		
Dic	66.361	46.086	16.731	8.873	138.051		
2012	Ene	63.001	45.209	16.209	10.792	135.272	
	Feb	71.898	38.377	19.048	7.767	137.090	
	Mar	75.995	43.617	19.278	8.487	147.377	
Abri	63.107	37.554	17.021	7.092	128.773		
May	76.512	42.819	22.457	7.790	149.578		
Jun	68.095	39.367	20.436	7.252	135.130		
Jul	65.773	43.418	20.037	7.390	136.618		
Agosto	67.950	46.473	20.608	7.232	142.264		
Bolívar	2009	Abri	10.113	19.655	6.398	858	37.024
		May	9.605	19.129	6.886	588	36.208
		Jun	10.166	17.888	6.044	406	34.004
	Jul	10.761	21.691	6.609	491	39.552	
	Agosto	11.420	18.452	6.376	509	36.758	
	Sep	12.644	17.130	6.552	350	36.676	
	Oct	12.025	19.807	6.392	503	38.796	
	Nov	7.960	18.956	6.474	712	32.271	
	Dic	9.975	22.446	4.690	603	37.714	
	2010	Ene	9.859	17.674	5.896	739	34.168
		Feb	9.450	16.692	5.406	966	32.514
		Mar	10.465	19.575	4.824	928	35.791
	Abri	9.436	17.350	3.883	683	31.353	
	May	8.829	21.322	3.874	717	34.742	
	Jun	8.942	19.247	4.077	697	32.053	
	Jul	9.249	20.989	4.054	725	35.066	
	Agosto	9.381	19.765	3.905	529	33.579	
	Sep	9.911	20.911	4.453	606	35.107	
	Oct	10.241	19.853	4.046	494	34.634	
	Nov	8.212	18.452	3.676	360	34.289	
	Dic	10.250	20.951	2.434	435	34.109	
	2011	Ene	10.751	22.243	3.009	404	36.407
		Feb	12.507	20.067	4.911	412	37.185
		Mar	16.587	24.560	4.578	743	46.469
	Abri	15.389	23.634	3.849	937	43.523	
	May	15.300	22.540	3.176	1.286	42.302	
	Jun	12.577	18.174	3.065	1.090	34.905	
Jul	12.765	17.665	2.865	1.134	36.530		
Agosto	9.874	21.966	4.119	756	36.710		
Sep	8.786	19.787	4.586	786	35.877		
Oct	7.713	21.452	3.684	716	33.565		
Nov	7.424	18.757	3.758	732	30.671		
Dic	7.333	20.250	3.434	1.016	34.002		
2012	Ene	10.476	19.263	4.393	1.010	35.142	
	Feb	10.094	19.175	6.142	1.040	36.451	
	Mar	10.491	22.726	6.186	1.196	40.444	
Abri	9.578	18.992	6.891	918	36.379		
May	9.689	18.688	7.249	788	37.434		
Jun	15.671	18.859	7.403	1.005	43.338		
Jul	14.695	20.692	7.749				



47. Despachos nacionales de cemento gris por departamentos según canal de distribución

2009 (abril) - 2012 (agosto)		Toneladas					
Departamento	Año	Mes	Concreteras	Comercialización	Constructores y contratistas	Otros ¹	Total
Boyacá	2009	Abr	1.469	14.775	1.697	1.176	19.117
		May	1.302	14.743	1.806	1.187	19.039
		Jun	1.157	15.564	1.996	1.847	19.667
	2010	Jul	991	15.458	1.505	1.105	19.110
		Ago	913	16.901	1.588	1.237	19.639
		Sep	1.231	15.865	1.110	21.964	19.110
	2011	Oct	1.285	17.221	1.375	1.237	21.098
		Nov	1.363	16.687	999	1.226	20.265
		Dic	1.667	16.661	1.452	1.110	24.281
	2012	Ene	1.696	13.786	1.036	1.119	17.617
		Feb	1.380	15.651	1.222	1.197	21.230
		Mar	1.896	17.484	1.530	1.371	22.270
	2011	Abr	2.080	16.654	1.048	1.636	20.317
		May	2.433	18.843	1.210	1.474	23.960
		Jun	2.619	16.898	1.465	1.273	22.225
	2012	Jul	2.681	19.388	1.220	1.454	23.743
		Ago	2.836	17.897	1.765	1.604	24.093
		Sep	3.902	20.154	1.979	1.627	27.561
	2011	Oct	3.766	19.653	1.627	1.605	26.631
		Nov	3.516	19.826	1.407	1.824	26.021
		Dic	2.779	20.548	1.526	1.835	26.547
	2012	Ene	2.373	18.622	1.133	1.290	23.314
		Feb	3.098	17.428	1.421	1.349	23.298
		Mar	3.189	23.909	1.876	1.975	31.979
2011	Abr	2.795	18.076	3.170	1.690	25.731	
	May	2.696	16.662	2.269	1.903	26.528	
	Jun	2.169	19.228	1.985	1.878	25.259	
2012	Jul	2.342	22.465	2.941	1.749	29.369	
	Ago	3.173	21.890	3.934	2.220	31.177	
	Sep	3.841	21.273	3.941	1.912	30.489	
2011	Oct	3.222	21.227	3.067	1.843	29.359	
	Nov	3.463	20.770	3.106	1.978	29.317	
	Dic	3.010	20.448	2.446	1.935	29.265	
2012	Ene	2.140	16.718	3.611	2.151	24.621	
	Feb	2.933	16.339	4.288	2.175	25.714	
	Mar	3.655	16.652	2.174	2.301	26.021	
2011	Abr	2.991	14.626	3.727	1.731	23.056	
	May	3.425	15.486	3.655	1.869	28.449	
	Jun	3.797	20.508	4.569	2.271	31.145	
2012	Jul	3.185	17.667	4.041	2.260	27.152	
	Ago	3.313	16.447	2.007	2.024	26.254	
	Sep	3.165	16.735	1.616	5.707	17.323	
2011	Abr	1.642	8.678	1.674	6.536	19.629	
	May	1.582	9.368	2.260	6.345	19.588	
	Jun	1.540	9.783	2.441	7.808	21.572	
2012	Abr	976	7.979	2.443	6.182	17.580	
	May	947	8.442	2.582	6.851	18.995	
	Jun	964	9.835	3.146	7.350	18.732	
2011	Jul	294	9.884	2.542	6.622	19.342	
	Aug	406	9.948	5.266	7.297	20.929	
	Sep	548	8.937	2.589	6.243	18.316	
2012	Oct	844	8.682	2.582	8.847	20.976	
	Nov	684	9.835	2.792	7.123	20.414	
	Dic	314	9.223	2.398	7.217	19.152	
2011	Jan	102	10.867	2.971	7.071	21.133	
	Feb	344	11.406	3.381	6.851	20.285	
	Mar	380	10.410	3.655	7.493	21.639	
2012	Abr	296	11.247	2.743	7.289	21.635	
	May	562	11.729	1.733	8.287	22.302	
	Jun	430	11.420	1.740	7.904	19.196	
2011	Jul	390	12.183	1.592	8.156	22.321	
	Aug	476	12.857	1.287	6.648	22.132	
	Sep	442	10.949	1.834	9.674	22.800	
2012	Oct	461	10.166	1.559	7.697	19.873	
	Nov	797	13.014	1.029	6.788	19.708	
	Dic	479	10.035	2.207	6.618	19.339	
2011	Jan	789	10.769	5.013	5.079	20.874	
	Feb	1.467	10.817	2.980	9.024	24.288	
	Mar	2.146	11.542	3.821	10.053	27.562	
2012	Abr	1.630	12.458	4.826	8.636	26.762	
	May	1.660	12.688	4.408	7.340	26.096	
	Jun	1.029	10.289	6.052	6.662	22.703	
2011	Jul	1.377	11.184	5.049	6.736	24.345	
	Aug	1.096	12.511	3.661	8.478	25.707	
	Sep	745	12.145	9.329	23.622	26.622	
2012	Oct	770	9.772	4.179	9.352	24.073	
	Nov	796	10.057	4.181	10.813	25.837	
	Dic	644	9.844	7.995	2.023	20.003	
2011	Jan	755	9.155	3.501	9.151	22.561	
	Feb	1.056	9.465	4.467	7.414	22.381	
	Mar	855	9.704	3.747	8.355	22.662	
2012	Abr	881	10.371	3.263	7.519	22.034	
	May	0	8.702	1.662	586	10.950	
	Jun	183	9.651	1.601	1.021	11.967	
2011	Jul	182	9.134	1.419	1.070	10.735	
	Aug	121	7.979	938	68	9.106	
	Sep	11	8.266	46	8.264	8.354	
2012	Oct	136	7.525	461	376	8.453	
	Nov	0	8.678	277	136	10.345	
	Dic	0	10.684	493	103	11.281	
2011	Jan	63	8.465	229	789	9.660	
	Feb	253	10.500	836	357	11.947	
	Mar	437	12.311	478	1.464	14.263	
2012	Abr	380	9.987	1.565	301	12.212	
	May	341	11.794	1.675	273	13.524	
	Jun	319	10.843	949	949	13.286	
2011	Jul	243	10.481	1.176	18	11.407	
	Aug	313	9.575	301	11.029	10.858	
	Sep	431	8.382	520	207	9.540	
2012	Oct	500	10.503	598	18	11.618	
	Nov	721	11.231	1.199	36	14.121	
	Dic	663	12.116	798	0	13.967	
2011	Jan	546	10.667	983	156	12.649	
	Feb	538	10.358	736	35	11.668	
	Mar	495	10.563	1.513	34	21.515	
2012	Abr	187	11.639	1.186	18	15.034	
	May	191	13.002	802	190	14.148	
	Jun	191	13.002	802	190	14.148	
2011	Jul	374	12.446	1.407	499	14.725	
	Ago	759	14.988	2.034	406	18.187	
	Sep	680	12.079	2.079	959	16.978	
2012	Oct	709	16.285	1.511	892	18.397	
	Nov	622	13.713	1.891	818	16.844	
	Dic	1.173	15.643	2.293	1.263	20.312	
2011	Jan	840	12.317	2.473	955	16.586	
	Feb	643	16.643	1.853	1.854	18.029	
	Mar	1.029	17.777	3.145	1.209	23.160	
2012	Abr	1.293	12.903	1.319	879	16.391	
	May	1.438	12.967	1.026	677	15.088	
	Jun	465	13.999	1.906	416	16.699	
2011	Jul	379	10.730	1.732	638	13.479	
	Aug	715	12.394	1.134	378	14.621	
	Sep	293	9.592	582	70	10.537	
2012	Oct	1.746	8.914	786	101	12.823	
	Nov	1.682	9.862	1.048	66	12.891	
	Dic	529	13.666	1.161	100	15.477	
2011	Jan	470	11.957	648	17	13.092	
	Feb	697	12.186	1.156	30	14.070	
	Mar	381	12.959	1.066	0	14.405	
2012	Abr	295	12.698	1.256	9	14.247	
	May	773	14.140	966	44	15.923	
	Jun	484	10.968	1.332	32	13.948	
2011	Jul	389	11.175	1.598	35	13.197	
	Aug	359	8.527	1.672	35	11.933	
	Sep	299	11.607	1.834	33	16.031	
2012	Oct	1.276	9.627	2.337	35	13.235	
	Nov	832	12.010	2.187	35	15.063	
	Dic	1.239	11.856	2.030	39	15.202	
2011	Jan	2.191	12.090	2.576	34	16.891	
	Feb	2.450	12.478	1.920	9	17.226	
	Mar	2.253	12.834	1.475	63	16.625	
2012	Apr	1.977	11.965	1.865	34	14.839	
	May	1.454	11.507	1.503	30	14.494	
	Jun	1.230	9.486	1.732	34	12.481	
2011	Jul	1.563	11.603	1.563	29	13.152	
	Aug	1.417	10.798	1.945	34	14.184	
	Sep	2.152	11.231	34	14.597	14.597	
2012	Oct	2.564	12.207	2.515	30	17.315	
	Nov	2.172	9.921	2.700	64	14.866	
	Dic	1.996	12.642	2.542	34	17.119	
2011	Jan	1.481	12.790	2.832	64	17.126	
	Feb	1.741	12.671	3.187	295	17.903	
	Mar	1.866	11.963	2.963	290	17.729	
2012	Apr	1.187	12.954	2.327	239	16.700	
	May	1.242	12.842	336	124	14.560	
	Jun	1.745	10.718	3.334	9	15.805	
2011	Jul	1.835	11.340	4.019	348	17.342	
	Aug	1.351	9.261	96	16	13.511	
	Sep	2.175	11.096	3.875	49	17.165	
2012	Oct	2.338	11.528	5.123	55	17.623	
	Nov	3.043	12.795	3.050	89	18.977	
	Dic	2.650	12.544	3.119	44	18.358	

Fuente: Empresas productoras de cemento gris. Cálculos DANE.

¹ En el canal de distribución "otros" se incluyen los despachos a los canales de distribución gobierno, fletamiento, prefabricados y otros.

² Cifra provisional

47. Despachos nacionales de cemento gris por departamentos según canal de distribución. Continuación...



A7. Despachos nacionales de cemento gris por departamentos según canal de distribución
2009 (abril) - 2012 (agosto)^a

Departamento	Año	Mes	Concreteras	Comercialización	Constructores y contratistas	Otros ¹	Total	
Cesar	2009	Abr	179	3.273	3.360	306	13.118	
		May	244	10.926	2.897	200	14.265	
		Jun	255	8.247	2.467	207	11.176	
		Jul	158	11.114	2.833	232	14.437	
		Agg	249	12.202	2.525	109	14.986	
		Sep	291	9.852	2.264	167	13.119	
		Oct	255	11.993	2.527	337	15.111	
		Nov	585	11.477	2.433	284	14.779	
		Dic	556	2.002	2.002	353	15.739	
		Ene	321	11.454	2.559	308	14.642	
		Feb	506	10.293	2.005	210	13.014	
		Mar	329	13.217	2.201	270	16.017	
	2010	Abr	296	11.195	1.861	292	13.644	
		May	291	12.854	2.726	295	16.167	
		Jun	210	9.855	2.927	226	13.227	
		Jul	246	11.367	3.429	267	15.309	
		Agg	277	12.930	2.994	226	16.426	
		Sep	542	13.186	1.741	310	15.780	
		Oct	203	14.033	2.051	142	16.389	
		Nov	338	14.442	1.667	104	16.551	
		Dic	270	13.286	2.273	102	15.930	
		Ene	243	16.272	3.012	147	19.673	
		Feb	627	14.627	2.332	146	17.173	
		2011	Mar	932	19.935	2.691	217	23.775
	Abr		860	16.512	2.215	221	19.808	
	May		669	16.501	2.792	252	20.213	
	Jun		976	19.469	2.271	58	22.775	
	Jul		1.399	18.798	2.790	217	20.603	
	Agg		1.350	19.110	3.539	145	24.143	
	Sep		1.455	21.705	3.017	302	26.479	
	Oct		1.058	18.392	3.321	167	22.729	
	Nov		1.148	17.940	3.450	167	22.704	
	Dic		1.474	17.285	4.373	201	23.333	
	2012		Ene	1.488	17.139	5.411	95	24.132
			Feb	1.067	16.250	6.741	206	24.264
		Mar	1.919	19.692	7.624	297	29.531	
Abr		1.825	14.568	5.775	290	22.458		
May		1.435	16.386	6.351	396	24.568		
Jun		1.996	15.695	5.786	401	23.878		
Jul		1.267	13.465	6.796	413	21.941		
Agg		1.041	14.505	8.853	513	21.912		
Córdoba		2009	Abr	96	15.909	679	152	16.836
			May	173	13.627	1.108	155	15.062
			Jun	233	11.948	943	187	13.311
			Jul	138	13.994	966	133	15.231
	Agg		135	12.438	671	134	13.379	
	Sep		179	11.591	756	171	12.697	
	Oct		450	13.302	1.175	141	15.068	
	Nov		252	12.358	1.310	147	14.074	
	Dic		297	13.396	1.123	173	14.989	
	2010		Ene	159	14.033	903	155	15.249
			Feb	106	13.561	1.016	168	14.851
			Mar	448	15.311	878	227	16.863
		Abr	307	13.540	920	202	14.969	
		May	339	16.462	1.073	207	18.080	
		Jun	345	13.176	911	149	14.580	
		Jul	823	12.164	1.329	161	14.476	
		Agg	940	13.173	1.447	168	15.727	
		Sep	1.035	12.778	1.268	131	15.211	
		Oct	1.001	14.766	1.291	200	17.259	
		Nov	1.033	16.293	1.383	153	18.862	
		Dic	837	17.517	1.026	187	19.507	
	2011	Ene	839	15.280	1.149	116	17.384	
		Feb	839	16.670	1.419	132	19.060	
		Mar	967	20.849	1.508	169	23.493	
		Abr	878	18.129	1.343	177	20.527	
		May	924	19.889	1.110	212	22.135	
		Jun	651	16.371	853	134	18.009	
		Jul	594	18.420	860	205	20.078	
		Agg	1.096	17.946	798	142	20.862	
		Sep	741	19.507	613	254	21.115	
		Oct	1.100	23.416	877	171	25.564	
		Nov	1.457	19.248	1.156	177	22.039	
		Dic	1.143	19.026	1.357	147	21.673	
	2012	Ene	1.492	17.038	1.508	128	20.166	
		Feb	2.275	16.164	2.313	209	20.960	
		Mar	2.272	19.008	2.568	132	23.980	
Abr		1.380	14.073	2.241	156	17.850		
May		1.976	14.661	2.161	201	20.037		
Jun		3.072	15.562	2.604	167	21.405		
Jul		3.142	16.560	2.550	172	22.424		
Agg		2.742	19.204	2.950	165	25.061		
Cundinamarca		2009	Abr	2.510	27.187	5.077	2.265	37.038
			May	2.908	27.151	5.117	1.228	36.403
			Jun	2.814	24.569	3.888	1.307	32.578
			Jul	3.184	30.297	5.426	1.187	40.095
	Agg		2.821	30.793	5.339	1.039	39.993	
	Sep		3.736	32.128	5.441	1.044	42.349	
	Oct		4.978	29.742	4.453	779	39.952	
	Nov		4.934	28.590	3.862	1.093	38.549	
	Dic		4.972	28.202	3.343	1.706	38.223	
	2010		Ene	3.893	26.500	3.169	763	34.326
			Feb	5.134	31.737	3.839	2.714	43.424
			Mar	8.157	30.587	3.974	1.564	42.282
		Abr	5.004	29.695	4.575	1.155	40.429	
		May	5.121	30.480	3.474	1.081	40.155	
		Jun	6.716	28.944	3.587	2.538	41.785	
		Jul	7.728	31.107	3.797	4.053	46.685	
		Agg	8.262	30.863	5.477	3.256	47.848	
		Sep	9.416	32.270	5.711	1.072	48.470	
		Oct	10.614	32.926	5.674	1.045	50.259	
		Nov	10.038	33.556	4.398	1.177	49.369	
		Dic	8.368	30.030	3.665	1.059	43.123	
	2011	Ene	5.579	28.903	4.569	1.029	40.080	
		Feb	6.727	27.933	4.495	1.450	40.605	
		Mar	8.170	35.169	6.423	1.613	51.375	
		Abr	6.930	29.591	5.353	1.257	43.131	
		May	8.295	30.982	5.621	1.476	46.374	
		Jun	7.505	28.944	5.718	1.409	43.577	
		Jul	8.609	31.902	6.743	2.325	49.578	
		Agg	8.386	32.412	8.104	3.219	51.863	
		Sep	11.999	36.802	8.477	2.551	59.829	
		Oct	11.276	31.661	8.150	3.515	54.601	
		Nov	13.802	36.429	10.727	6.901	67.858	
		Dic	10.595	29.073	10.219	2.270	52.156	
	2012	Ene	10.547	31.457	11.203	2.270	56.464	
		Feb	15.283	32.434	13.183	7.030	67.931	
		Mar	16.638	38.085	14.714	6.332	75.769	
Abr		13.292	32.533	11.192	6.011	63.028		
May		18.545	38.959	14.746	6.984	78.370		
Jun		19.171	32.711	13.171	6.368	71.421		
Jul		20.285	33.994	13.558	7.863	75.701		
Agg		21.744	37.382	13.397	7.860	80.383		

Fuente: Empresas productoras de cemento gris. Cálculos DANE.

¹ En el canal de distribución "otros" se incluyen los despachos a los canales de distribución gobierno, fibrocemento, prefabricados y otros.

² Cifra provisional

A7. Despachos nacionales de cemento gris por departamentos según canal de distribución. Continuación...
2009 (abril) - 2012 (agosto)^a

Departamento	Año	Mes	Concreteras	Comercialización	Constructores y contratistas	Otros ¹	Total	
Valle del Cauca	2009	Abr	10.114	45.574	11.221	3.602	70.511	
		May	8.046	42.103	12.142	3.404	65.785	
		Jun	4.830	37.039	12.426	3.234	57.529	
		Jul	6.980	41.868	14.558	4.009	67.414	
		Agg	7.476	42.817	11.792	3.624	65.708	
		Sep	7.938	43.460	13.659	2.806	67.762	
		Oct	7.099	38.987	14.025	2.995	63.105	
		Nov	7.743	43.227	12.716	3.014	66.701	
		Dic	7.013	37.284	10.609	2.624	57.529	
		2010	Ene	6.139	39.365	12.829	3.759	62.091
			Feb	5.884	40.037	10.768	4.347	62.336
			Mar	7.056	41.823	12.615	4.817	66.310
	Abr		6.795	39.462	10.970	2.982	60.209	
	May		8.990	46.677	11.482	3.325	70.475	
	Jun		7.927	40.955	12.289	2.412	63.583	
	Jul		8.188	45.065	13.570	2.701	69.524	
	Agg		8.113	43.172	13.164	3.268	67.717	
	Sep		9.495	44.211	13.819	3.092	70.616	
	Oct		10.910	42.832	12.796	3.142	69.880	
	Nov		9.786	46.117	12.317	3.122	71.342	
	Dic		9.956	46.474	10.354	1.960	68.744	
	2011	Ene	10.092	38.916	12.634	2.951	64.593	
		Feb	10.332	35.379	12.047	3.715	62.124	
		Mar	12.845	48.451	13.214	3.650	78.160	
		Abr	12.085	42.351	10.542	2.670	67.648	
		May	13.982	49.228	12.275	3.804	79.289	
		Jun	12.257	38.509	10.901	3.246	64.913	
		Jul	13.273	46.131	12.914	3.225	75.444	
		Agg	14.728	46.477	12.972	2.705	76.883	
		Sep	14.645	48.427	11.716	3.625	78.413	
		Oct	13.629	48.629	12.286	3.610	78.106	
		Nov	14.093	45.973	10.914	3.244	74.224	
		Dic	11.723	50.846	9.357	2.306	74.231	
	2012	Ene	11.341	36.219	10.232	3.357	61.149	
		Feb	12.088	39.812	11.027	4.042	66.969	
		Mar	12.841	45.933	12.746	3.262	74.786	
Abr		10.402	40.947	9.147	3.157	63.652		
May		13.767	42.925	10.903	3.920	71.515		
Jun		13.628	44.374	10.093	3.384	71.479		
Jul		11.419	44.436	12.217	3.860	71.932		
Agg		12.138	45.					