



Contenido

Resumen

1. Resultados Generales de la producción y los despachos nacionales de cemento gris
2. Despachos nacionales de Cemento Gris
 - 2.1 Según canales de distribución
 - 2.2 Según departamento destino de los despachos
 - 2.3 Según tipo de empaque

Ficha metodológica

Anexo estadístico

Director

Jorge Bustamante R.

Subdirector (e)

Eduardo Efraín Freire Delgado

Director de Metodología y Producción Estadística

Eduardo Efraín Freire Delgado

RESUMEN

Variación anual

En abril de 2013, la producción de cemento gris en el país alcanzó las 888,0 mil toneladas, lo que representó un aumento de 4,2% con relación al mismo período de 2012. En este mes se despacharon 919,0 mil toneladas de cemento gris al mercado nacional, lo que significó un incremento de 16,4%.

Este incremento en el cemento gris despachado en abril de 2013 fue el resultado del aumento en los despachos a los seis canales de distribución. Los principales se presentaron en los canales constructores y contratistas (35,3%), comercialización (9,3%) y concreteras (19,1%), que en conjunto sumaron 15,5 puntos porcentuales a dicha variación.

En abril de 2013, los principales incrementos en los despachos de cemento gris se registraron en Cundinamarca (33,4%), Antioquia (15,3%), Atlántico (33,9%), Bolívar (36,0%) y Santander (24,2%), al aportar conjuntamente 9,9 puntos porcentuales a la variación total (16,4%).

Variación año corrido

En lo corrido del año hasta abril de 2013, la producción de cemento gris alcanzó 3.445,7 mil toneladas, lo que representó una disminución de 3,9% con relación al mismo período del año anterior. Asimismo, los despachos al mercado nacional registraron una reducción de 2,0% al acumular 3.340,8 mil toneladas.

Teniendo en cuenta el canal de distribución, la disminución de 2,0% en los despachos se explicó principalmente por el decrecimiento del canal comercialización (-8,0%) que restó 4,4 puntos porcentuales a dicha variación, y el incremento del canal de constructores y contratistas (10,4%) y concreteras (2,9%) que en conjunto, sumó 2,5 puntos porcentuales a la misma.

Según el departamento de destino de los despachos, en lo corrido del año hasta abril, el área de Bogotá (-14,0%) restó 2,2 puntos porcentuales a la variación total (-2,0%). En contraste, los departamentos de Cundinamarca (15,0%), Atlántico (18,7%), Córdoba (38,2%), Tolima (26,6%) y Bolívar (14,2%) sumaron en conjunto 4,3 puntos porcentuales.

Variación acumulada doce meses

En los últimos doce meses hasta abril de 2013, la producción de cemento gris alcanzó las 10.785,6 mil toneladas, lo que significó una disminución de 1,9% con relación al año precedente; por su parte, los despachos al mercado nacional ascendieron a 10.426,9 mil toneladas con un incremento de 0,2%.

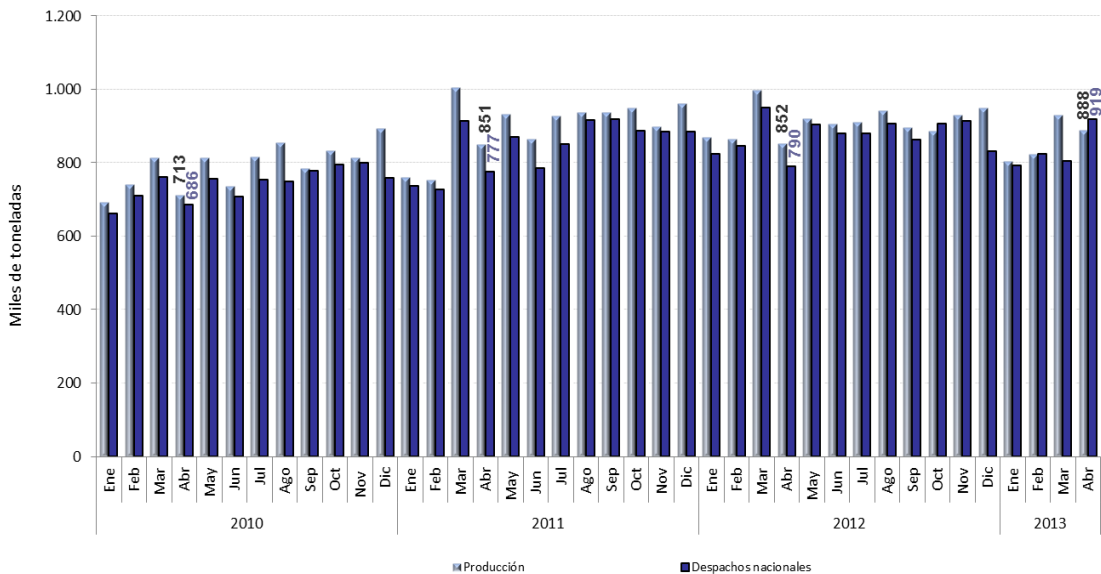
El incremento de 0,2% en los despachos de cemento gris registrado en los últimos doce meses se explica fundamentalmente por el incremento registrado en el departamento de Cundinamarca que aportó 2,1 puntos porcentuales y la disminución en el área de Bogotá que restó 2,3 puntos porcentuales a la variación total de los despachos de cemento gris.

1. RESULTADOS GENERALES DE LA PRODUCCIÓN Y LOS DESPACHOS NACIONALES DE CEMENTO GRIS

Variación anual (abril 2013 / abril 2012)

En abril de 2013, la producción de cemento gris en el país alcanzó las 888,0 mil toneladas, lo que representó un aumento de 4,2% con relación al mismo período de 2012. En este mes se despacharon 919,0 mil toneladas de cemento gris al mercado nacional, lo que significó un incremento de 16,4% (gráfico 1 y 2, anexo A1).

Gráfico 1
Producción y despachos mensuales de cemento gris
Total Nacional
2010 – 2013 (abril)^P

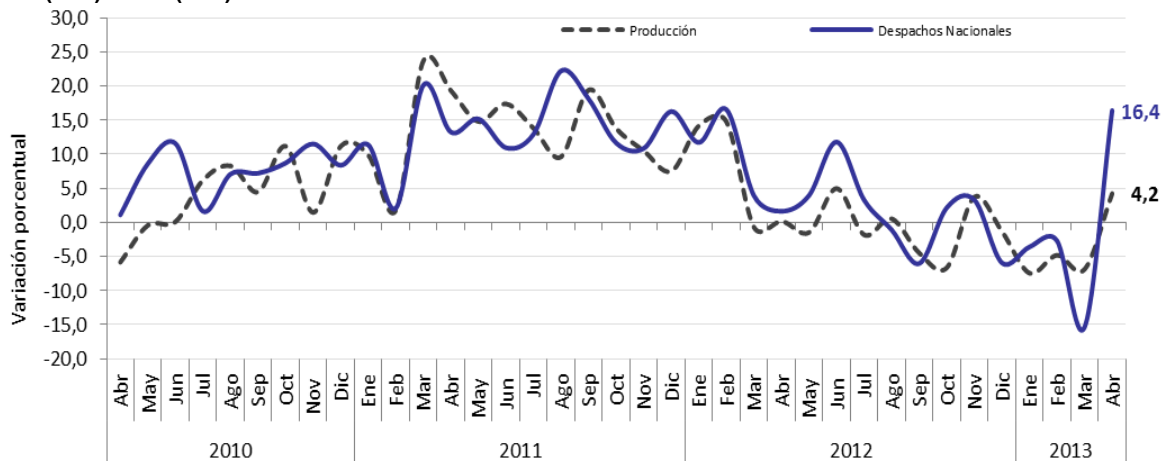


Fuente: Empresas productoras de cemento gris. Cálculos DANE - ECG.

Nota: La diferencia entre la producción y los despachos corresponde a exportaciones y, en menor magnitud, a existencias.

^P Cifra provisional

Gráfico 2
Variación anual de la producción y los despachos nacionales de cemento gris
Total Nacional
2010 (abril) – 2013 (abril)^P



Fuente: Empresas productoras de cemento gris. Cálculos DANE - ECG.

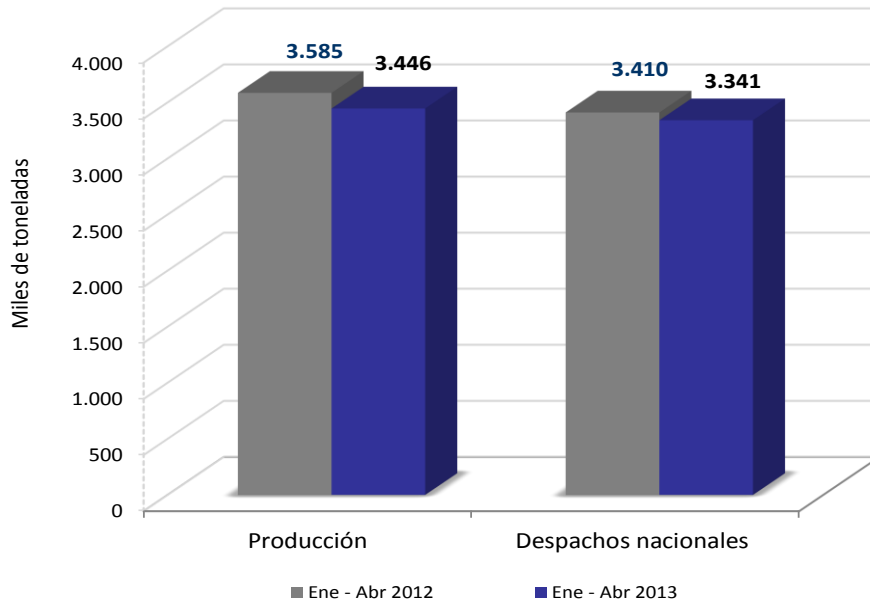
^P Cifra provisional

NOTA: La diferencia en la suma de las variables, obedece al sistema de aproximación en el nivel de dígitos trabajados

Variación año corrido (enero - abril 2013 / enero - abril 2012)

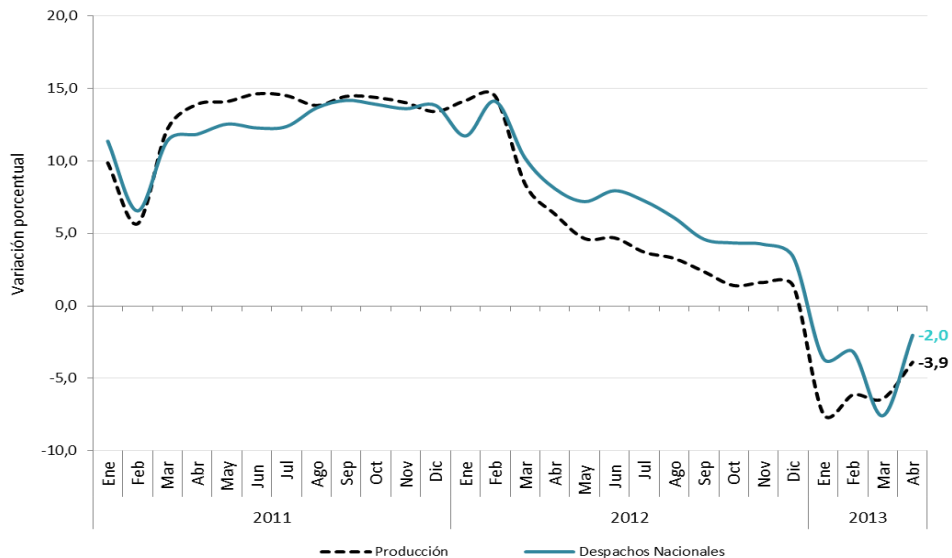
En lo corrido del año hasta abril de 2013, la producción de cemento gris alcanzó 3.445,7 mil toneladas, lo que representó una disminución de 3,9% con relación al mismo periodo del año anterior. Asimismo, los despachos al mercado nacional registraron una reducción de 2,0% al acumular 3.340,8 mil toneladas (gráfico 3 y 4, anexo A1).

Gráfico 3
Producción y despachos nacionales de cemento gris
Total Nacional
Enero – abril (2012-2013)^P



Fuente: Empresas productoras de cemento gris. Cálculos DANE - ECG.
^P Cifra provisional

Gráfico 4
Variación año corrido de la producción y los despachos nacionales de cemento gris
Total Nacional
2011 -2013 (abril)^P



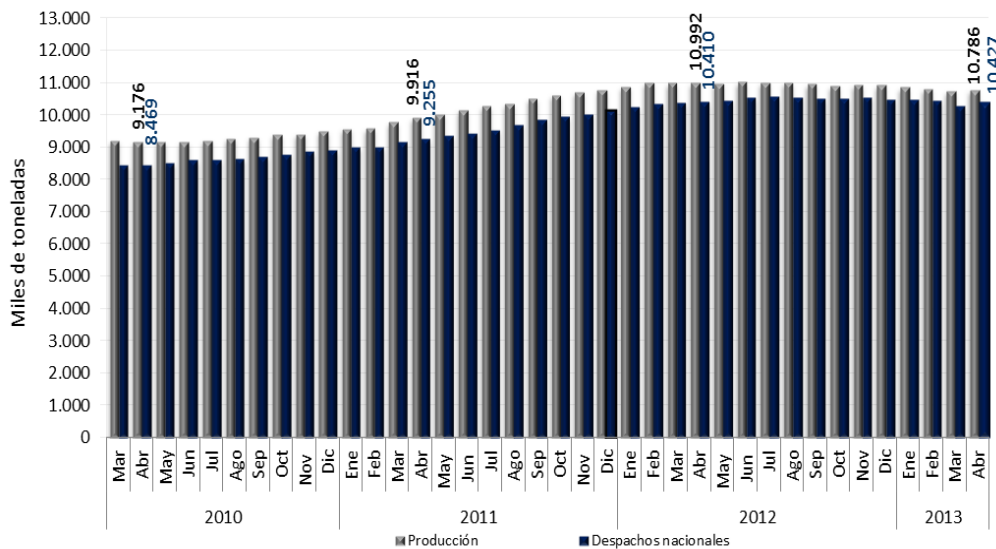
Fuente: Empresas productoras de cemento gris. Cálculos DANE- ECG.
^P Cifra provisional

NOTA: La diferencia en la suma de las variables, obedece al sistema de aproximación en el nivel de dígitos trabajados

Variación acumulada doce meses (mayo 2012 – abril 2013 / mayo 2011 – abril 2012)

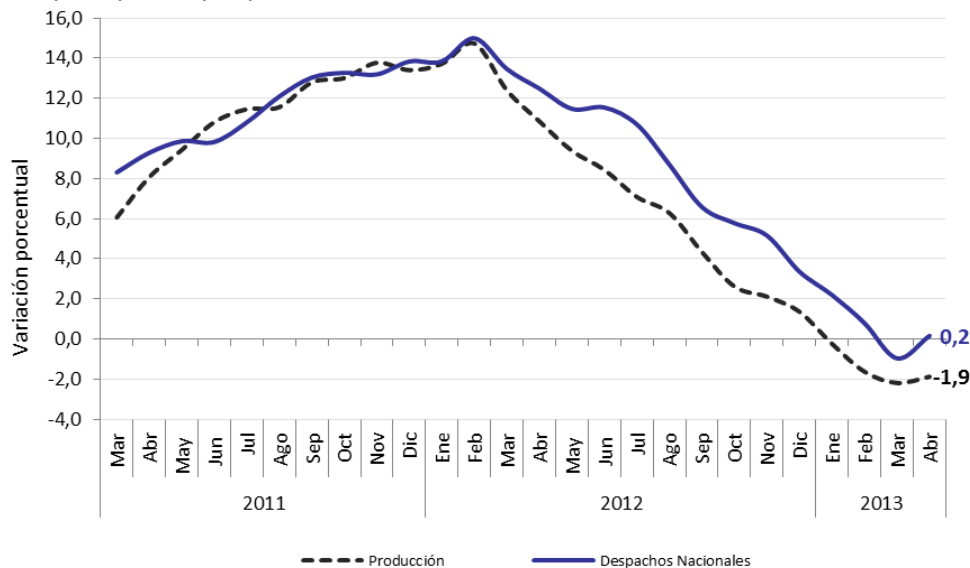
En los últimos doce meses hasta abril de 2013, la producción de cemento gris alcanzó las 10.785,6 mil toneladas, lo que significó una disminución de 1,9% con relación al año precedente; por su parte, los despachos al mercado nacional ascendieron a 10.426,9 mil toneladas con un incremento de 0,2% (gráfico 5 y 6, anexo A1).

Gráfico 5
Producción y despachos nacionales de cemento gris
Acumulados móviles de doce meses
Total Nacional
2010 (marzo) – 2013 (abril)^P



Fuente: Empresas productoras de cemento gris. Cálculos DANE - ECG.
^P Cifra provisional

Gráfico 6
Variación acumulados móviles de doce meses de la producción y los despachos nacionales de cemento gris
Total Nacional
2011 (marzo) – 2013 (abril)^P



Fuente: Empresas productoras de cemento gris. Cálculos DANE - ECG.
^P Cifra provisional

NOTA: La diferencia en la suma de las variables, obedece al sistema de aproximación en el nivel de dígitos trabajados

2. DESPACHOS NACIONALES DE CEMENTO GRIS

2.1 SEGÚN CANALES DE DISTRIBUCIÓN

En abril de 2013, el 51,6% del total de cemento gris despachado al mercado nacional fue destinado a comercialización (473,9 mil toneladas), 22,5% a concreteras (207,2 mil toneladas) y 20,4% a constructores y contratistas (187,7 mil toneladas) (gráfico 7 y diagrama 1).

Gráfico 7
Distribución de los despachos de cemento gris según canal de distribución
Total Nacional
Abril (2012- 2013^p)

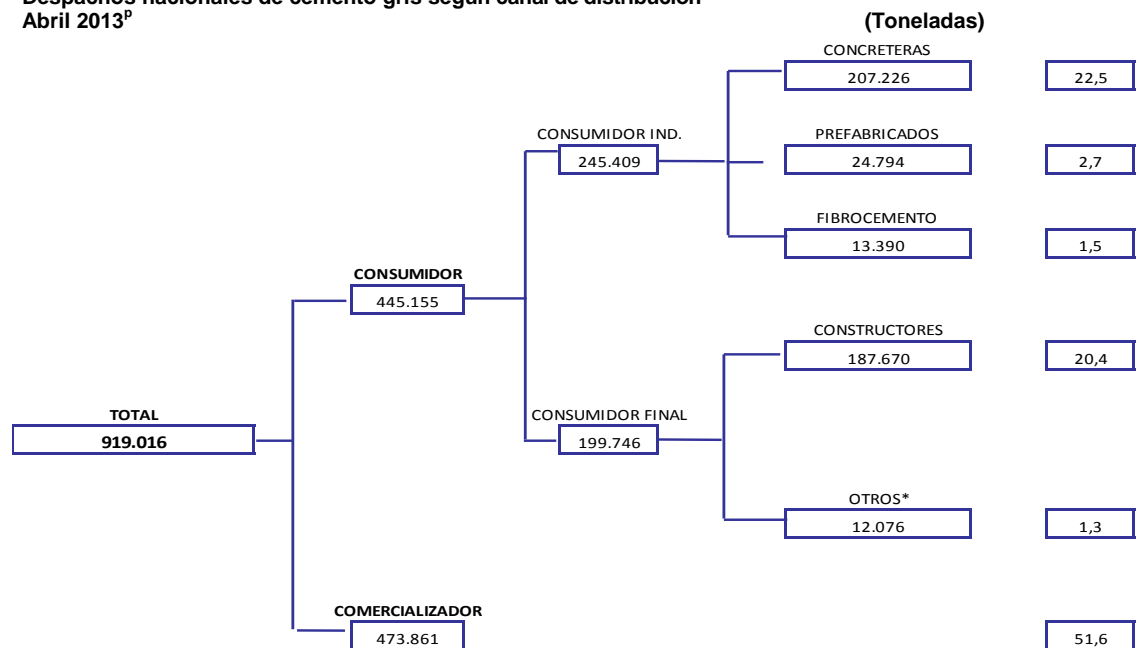


Fuente: Empresas productoras de cemento gris. Cálculos DANE.

* El canal de distribución "otros" incluye despachos a gobierno, donaciones, consumo interno y ventas a empleados.

^p Cifra provisional

Diagrama 1
Despachos nacionales de cemento gris según canal de distribución
Abril 2013^p



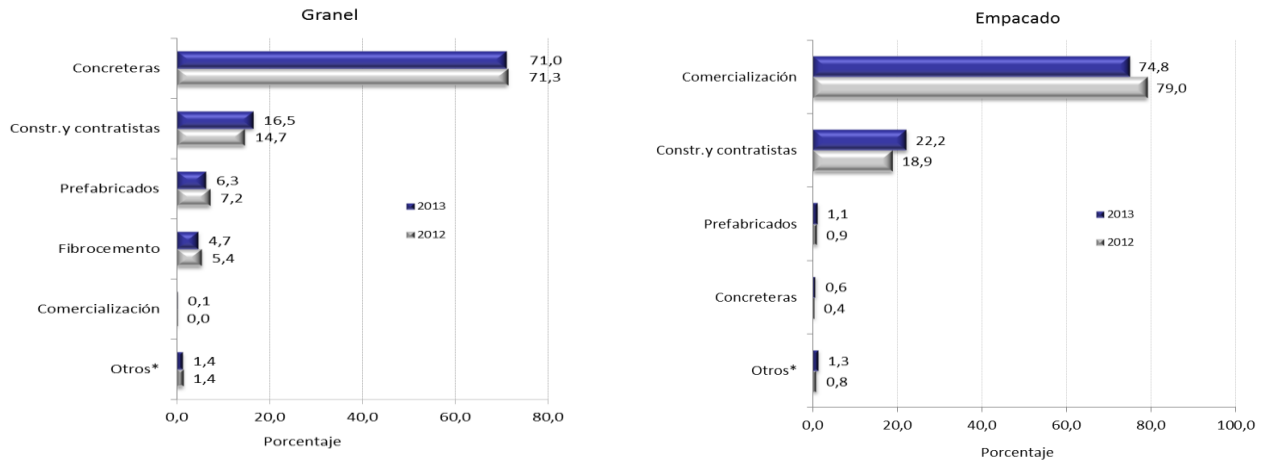
Fuente: Empresas productoras de cemento gris. Cálculos DANE.

* El canal de distribución "otros" incluye despachos a gobierno, donaciones, consumo interno y ventas a empleados.

^p Cifra provisional

NOTA: La diferencia en la suma de las variables, obedece al sistema de aproximación en el nivel de dígitos trabajados

Gráfico 8
Distribución de los despachos de cemento gris a granel y empaçado según canal de distribución
Total Nacional
Abril (2012- 2013^P)



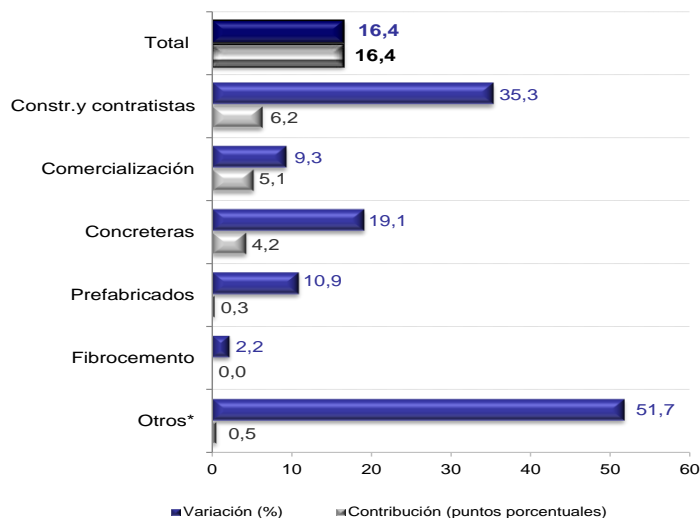
Fuente: Empresas productoras de cemento gris. Cálculos DANE.
 * El canal de distribución "otros" incluye despachos a gobierno, donaciones, consumo interno y ventas a empleados.
^P Cifra provisional

En abril de 2013, 68,9% del cemento gris se distribuyó empaçado y 31,1% a granel. Del total de cemento despachado a granel, 71,0% se destinó a concreteteras (203,2 mil toneladas), 16,5% a constructores y contratistas (47,3 mil toneladas) y 6,3% a prefabricados (18,1 mil toneladas). Por otra parte, 74,8% del cemento gris empaçado se despachó al canal de distribución comercialización (473,5 mil toneladas) y 22,2% a constructores y contratistas (140,3 mil toneladas) (gráfico 8, anexo A4).

Variación anual (abril 2013 / abril 2012)

El incremento de 16,4% en el cemento gris despachado en abril de 2013 se explicó por el aumento en los despachos a los seis canales de distribución. Los principales aumentos se presentaron en los canales constructores y contratistas (35,3%), comercialización (9,3%) y concreteteras (19,1%), que sumaron en conjunto 15,5 puntos porcentuales a dicha variación (gráfico 9 anexo A3).

Gráfico 9
Variación y contribución anual de los despachos de cemento gris
según canal de distribución
Total Nacional
Abril 2013^P



Fuente: Empresas productoras de cemento gris. Cálculos DANE.
 El canal de distribución "otros" incluye despachos a gobierno, donaciones, consumo interno de la empresa y ventas a empleados.
^P Cifra provisional

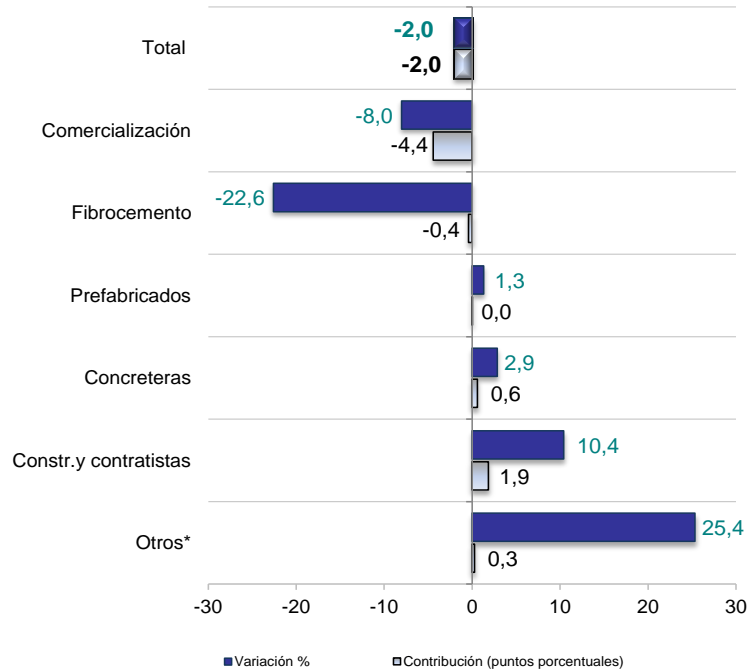
NOTA: La diferencia en la suma de las variables, obedece al sistema de aproximación en el nivel de dígitos trabajados



Variación año corrido (enero - abril 2013 / enero – abril 2012)

Teniendo en cuenta el canal de distribución, la disminución de 2,0% en los despachos se explicó principalmente por el decrecimiento del canal comercialización (-8,0%) que restó 4,4 puntos porcentuales a dicha variación, y los incrementos en los canales de constructores y contratistas (10,4%) y concreteras (2,9%), que en conjunto aportaron 2,5 puntos porcentuales (gráfico 10 y anexo A3).

Gráfico 10
Variación y contribución año corrido de los despachos de cemento gris según canal de distribución
Total Nacional
Enero - abril 2013^p



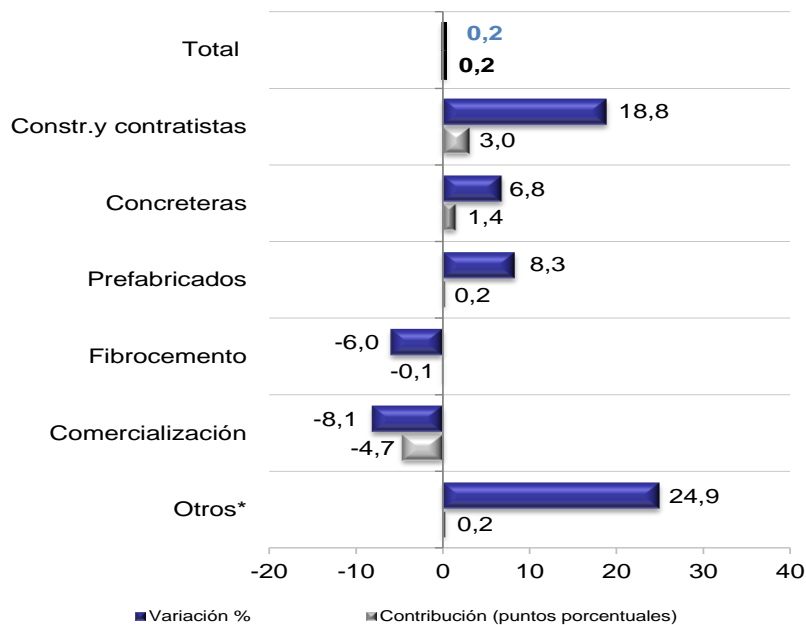
Fuente: Empresas productoras de cemento gris. Cálculos DANE.
 El canal de distribución "otros" incluye despachos a gobierno, donaciones, consumo interno y ventas a empleados.
^p Cifra provisional



Variación acumulada doce meses (mayo 2012 – abril 2013 / mayo 2011 – abril 2012)

En los últimos doce meses hasta abril de 2013, los despachos al mercado nacional ascendieron a las 10.426,9 mil toneladas con un incremento de 0,2%. En este período se registraron incrementos en el cemento gris despachado a los canales constructores y contratistas (18,8%), concreteras (6,8%) y prefabricados (8,3%), que aportaron en conjunto 4,6 puntos porcentuales a la variación total. Por el contrario se registraron disminuciones en los despachos a los canales de comercialización (-8,1%), y fibrocemento (-6,0%) que restaron 4,8 puntos porcentuales (gráfico 11 y anexo A3).

Gráfico 11
Variación y contribución acumulada doce meses de los despachos de cemento gris según canal de distribución
Total Nacional
Mayo 2012 - abril 2013^p



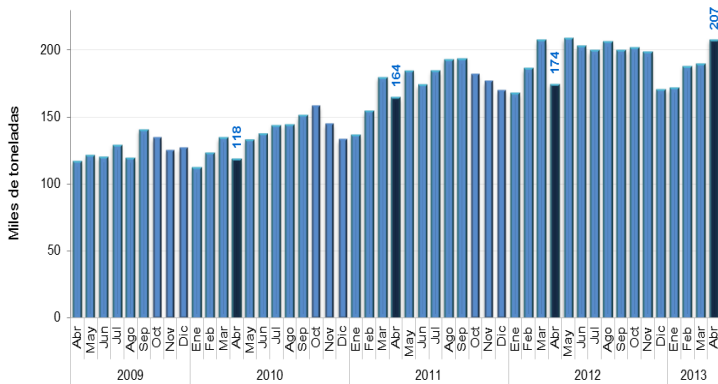
Fuente: Empresas productoras de cemento gris. Cálculos DANE.

* El canal de distribución "otros" incluye despachos a gobierno, donaciones, consumo interno y ventas a empleados.

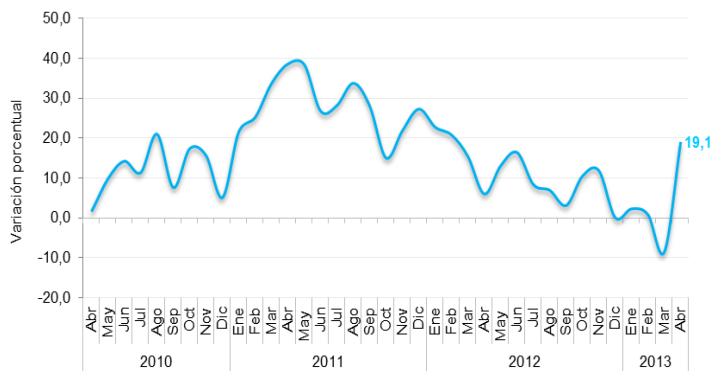
^p Cifra provisional

Gráfico 12
Evolución de los despachos de cemento gris por principales canales de distribución
Total Nacional
2009 (abril) – 2013 (abril)^P

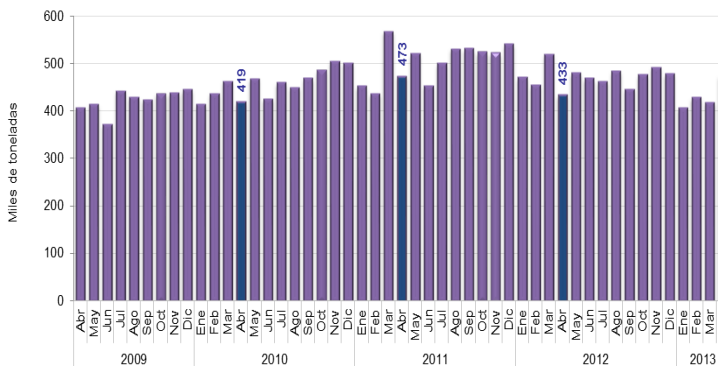
Despachos al canal de concreteras



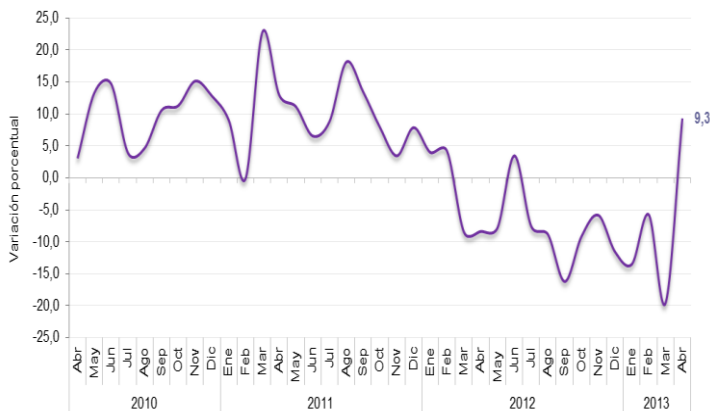
Variación anual de los despachos al canal de concreteras



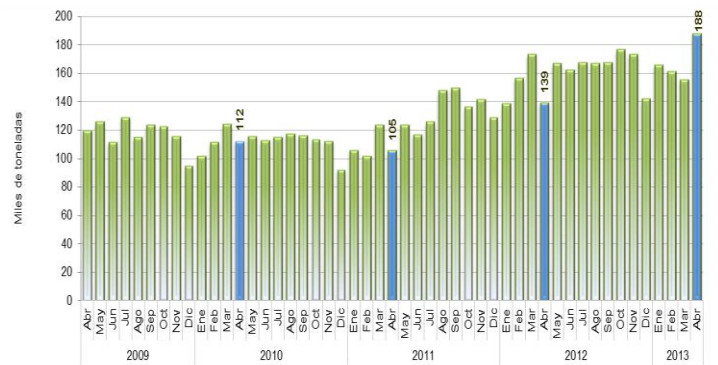
Despachos al canal de comercialización



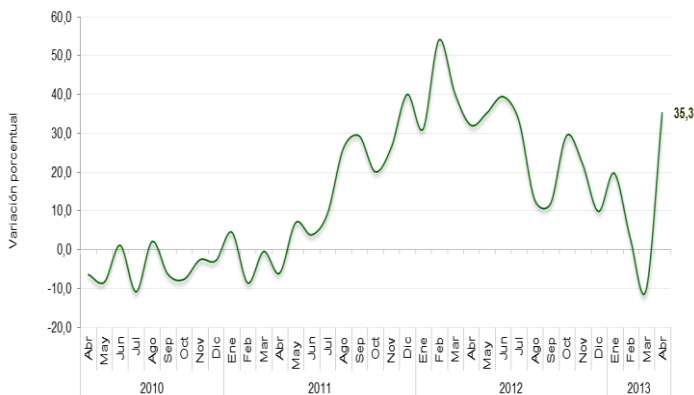
Variación anual de los despachos al canal de comercialización



Despachos al canal de constructores y contratistas



Variación anual de los despachos al canal de constructores y contratistas



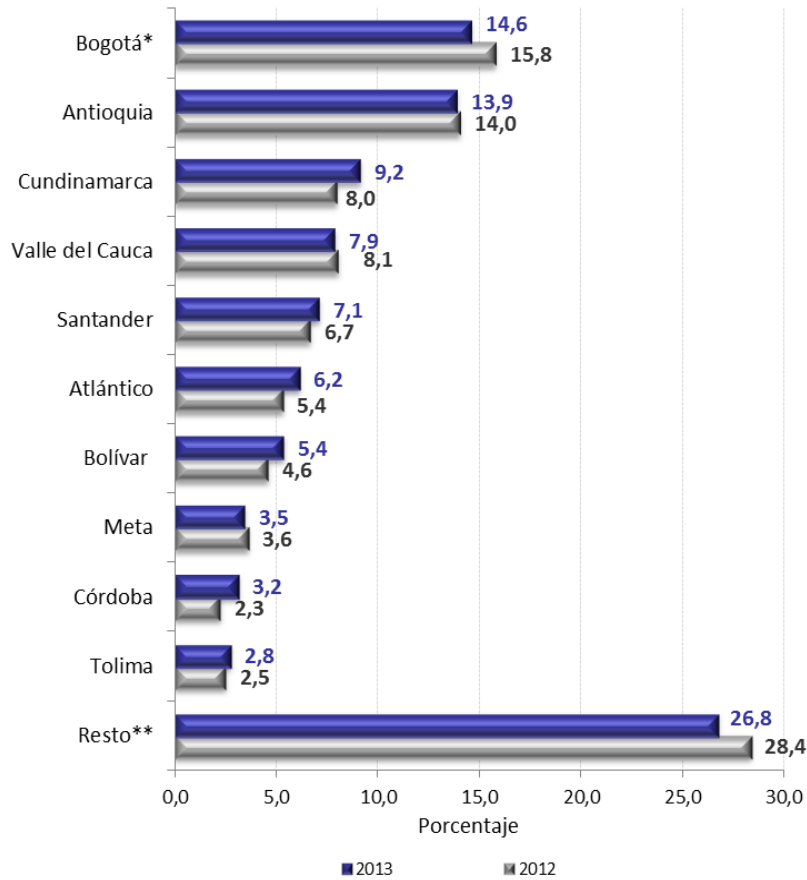
Fuente: Empresas productoras de cemento gris. Cálculos DANE.
^P Cifra provisional

NOTA: La diferencia en la suma de las variables, obedece al sistema de aproximación en el nivel de dígitos trabajados

2.2 SEGÚN DEPARTAMENTO DE DESTINO DE LOS DESPACHOS

En abril de 2013, 52,7% de los despachos de cemento gris se destinaron a la ciudad de Bogotá y municipios aledaños y a los departamentos de Antioquia, Cundinamarca, Valle del Cauca y Santander (gráfico 13).

Gráfico 13
Distribución de los despachos de cemento gris según departamento destino
Total Nacional
Abril (2012 - 2013^P)



Fuente: Empresas productoras de cemento gris. Cálculos DANE.

* Bogotá incluye los despachos a Funza, Mosquera, Soacha y Chía.

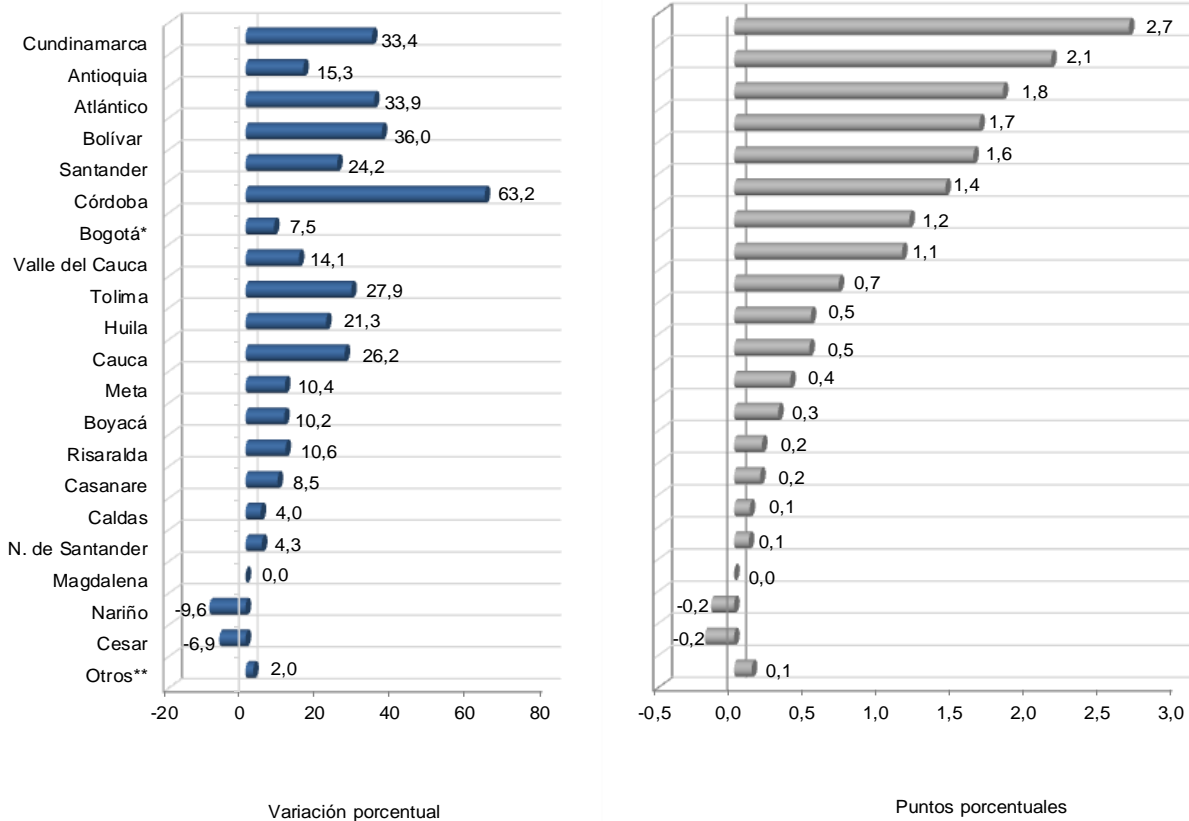
** Resto agrupa los departamentos de Guainía, Vaupés, Vichada, Amazonas, Guaviare, Arauca, Putumayo, Chocó, Caquetá, Sucre, Quindío, San Andrés, Guajira, Nariño, Casanare, Risaralda, Magdalena, Cauca, Norte de Santander, Cesar, Caldas y Huila.

^P Cifra provisional

Variación anual (abril 2013 / abril 2012)

En abril de 2013, los principales incrementos en los despachos de cemento gris se registraron en Cundinamarca (33,4%), Antioquia (15,3%), Atlántico (33,9%), Bolívar (36,0%) y Santander (24,2%), al aportar conjuntamente 9,9 puntos porcentuales a la variación total (16,4%) (gráfico 14, cuadro 1).

Gráfico 14
Variación y contribución anual de los despachos de cemento gris según departamento de destino
Total Nacional
Abril 2013 ^P



Fuente: Empresas productoras de cemento gris. Cálculos DANE.

* Bogotá incluye los despachos de Funza, Mosquera, Soacha y Chía.

**En "Otros" se encuentran agrupados los departamentos de: Guajira, Sucre, Quindío, Caquetá, Chocó, Arauca, Putumayo, San Andrés, Guaviare, Amazonas, Vaupés y Vichada.

^P Cifra provisional



En abril de 2013, los despachos de cemento gris a granel registraron un aumento de 18,6% con relación al mismo mes de 2012, explicado por los incrementos registrados en 14 de los 21 departamentos estudiados. Cundinamarca, Bolívar, Santander, Valle del Cauca y Huila aportaron 17,0 puntos porcentuales a la variación total (cuadro 1).

Por su parte en el mes de referencia el cemento gris empacado aumentó 15,4%; este resultado fue ocasionado principalmente por el incremento en los despachos a los departamentos de Antioquia, Atlántico, Córdoba y al área de Bogotá, que sumaron en conjunto 9,7 puntos porcentuales a esta variación (cuadro 1).

Cuadro 1
Variación anual de los despachos de cemento gris por departamentos, según tipo de empaque
Total Nacional
Abril 2013^p

Departamentos	Granel		Empacado		TOTAL	
	Variación anual %	Contribución ptos. porcentuales	Variación anual %	Contribución ptos. porcentuales	Variación anual %	Contribución ptos. porcentuales
TOTAL	18,6	18,6	15,4	15,4	16,4	16,4
Cundinamarca	66,3	5,8	16,9	1,3	33,4	2,7
Antioquia	-4,2	-0,5	21,9	3,3	15,3	2,1
Atlántico	14,7	1,0	46,0	2,2	33,9	1,8
Bolívar	152,0	5,8	-3,7	-0,2	36,0	1,7
Santander	24,9	2,3	23,7	1,3	24,2	1,6
Córdoba	-0,3	0,0	71,6	2,1	63,2	1,4
Bogotá*	-3,0	-0,9	21,8	2,1	7,5	1,2
Valle del Cauca	27,4	1,7	10,0	0,9	14,1	1,1
Tolima	19,7	0,3	30,0	0,9	27,9	0,7
Huila	96,4	1,4	4,0	0,1	21,3	0,5
Cauca	76,0	1,0	12,6	0,3	26,2	0,5
Meta	-13,4	-0,3	15,1	0,7	10,4	0,4
Boyacá	10,6	0,2	10,1	0,3	10,2	0,3
Risaralda	-1,3	0,0	14,3	0,3	10,6	0,2
Casanare	21,0	0,2	6,6	0,2	8,5	0,2
Caldas	-2,7	-0,1	8,6	0,2	4,0	0,1
N. de Santander	27,0	0,2	2,0	0,1	4,3	0,1
Magdalena	8,0	0,2	-3,8	-0,1	0,0	0,0
Nariño	7,0	0,1	-13,1	-0,3	-9,6	-0,2
Cesar	-7,3	-0,1	-6,8	-0,2	-6,9	-0,2
Otros**	8,9	0,2	1,0	0,1	2,0	0,1

Fuente: Empresas productoras de cemento gris. Cálculos DANE.

* Bogotá incluye los despachos de Funza, Mosquera, Soacha y Chía.

**En "Otros" se encuentran agrupados los departamentos de: Guajira, Sucre, Quindío, Caquetá, Chocó, Arauca, Putumayo, San Andrés, Guaviare, Amazonas, Vaupés y Vichada.

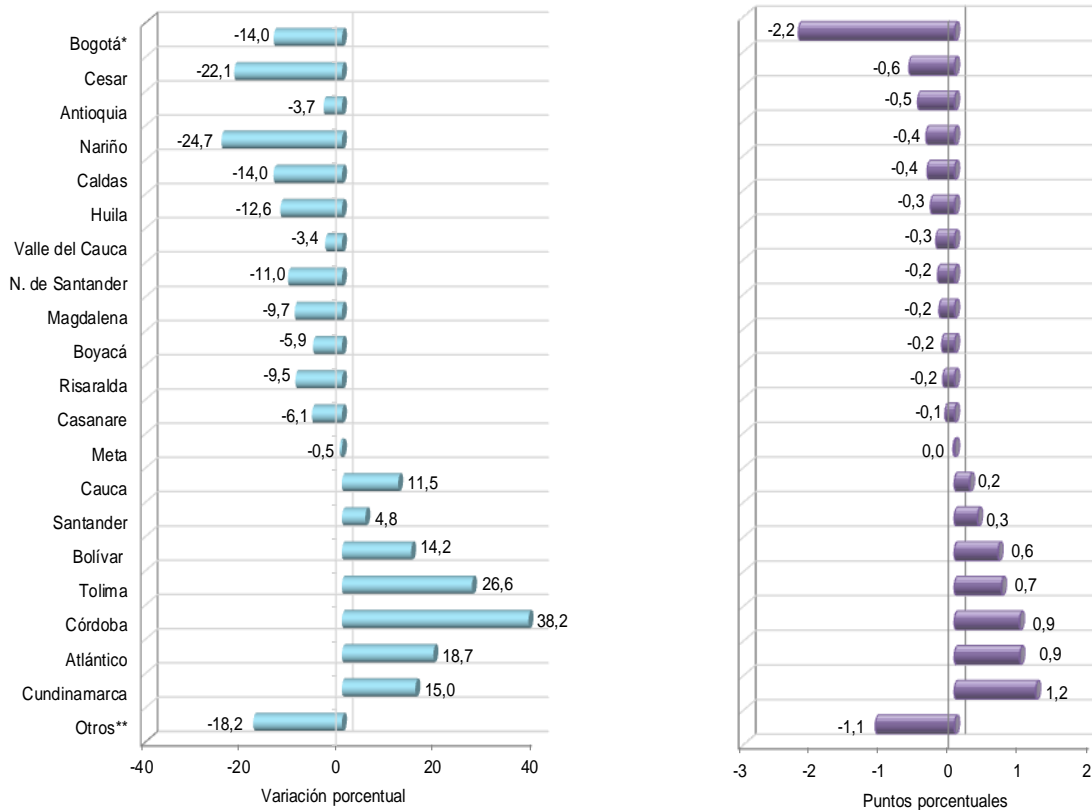
^p Cifra provisional

Variación año corrido (enero - abril 2013 / enero – abril 2012)

Según el departamento de destino de los despachos, en lo corrido del año hasta abril, el área de Bogotá (-14,0%) y los departamentos de Cesar (-22,1%), Antioquia (-3,7%), Nariño (-24,7%) y Caldas (-14,0%) restaron 4,1 puntos porcentuales a la variación total (-2,0%). En contraste, los departamentos de Cundinamarca (15,0%), Atlántico (18,7%), Córdoba (38,2%), Tolima (26,6%) y Bolívar (14,2%) sumaron en conjunto 4,3 puntos porcentuales (gráfico 15, cuadro 2).

Gráfico 15

Variación y contribución año corrido de los despachos de cemento gris según departamento de destino
Total Nacional
Enero - abril 2012 - 2013 ^P



Fuente: Empresas productoras de cemento gris. Cálculos DANE.

* Bogotá incluye los despachos de Funza, Mosquera, Soacha y Chía.

**En "Otros" se encuentran agrupados los departamentos de: Guajira, Sucre, Quindío, Caquetá, Chocó, Arauca, Putumayo, San Andrés, Guaviare, Amazonas, Vaupés y Vichada.

^P Cifra provisional



Cuadro 2
Variación año corrido de los despachos de cemento gris por departamentos, según tipo de empaque
Total Nacional
Enero – abril 2013^P

Departamentos	Granel		Empacado		TOTAL	
	Variación año corrido%	Contribución ptos. porcentuales	Variación año corrido%	Contribución ptos. porcentuales	Variación año corrido%	Contribución ptos. porcentuales
TOTAL	4,2	4,2	-4,7	-4,7	-2,0	-2,0
Bogotá*	-20,6	-6,4	-4,9	-0,5	-14,0	-2,2
Cesar	-15,5	-0,2	-23,3	-0,8	-22,1	-0,6
Antioquia	-11,5	-1,3	-1,3	-0,2	-3,7	-0,5
Nariño	20,2	0,1	-31,0	-0,6	-24,7	-0,4
Caldas	-19,8	-0,8	-9,7	-0,2	-14,0	-0,4
Huila	12,0	0,2	-19,2	-0,6	-12,6	-0,3
Valle del Cauca	1,7	0,1	-5,1	-0,4	-3,4	-0,3
N. de Santander	25,7	0,2	-14,7	-0,4	-11,0	-0,2
Magdalena	0,0	0,0	-13,9	-0,3	-9,7	-0,2
Boyacá	6,4	0,1	-8,8	-0,3	-5,9	-0,2
Risaralda	-26,9	-0,4	-3,4	-0,1	-9,5	-0,2
Casanare	25,0	0,2	-10,0	-0,3	-6,1	-0,1
Meta	13,9	0,2	-2,8	-0,1	-0,5	0,0
Cauca	71,5	0,8	-2,1	0,0	11,5	0,2
Santander	16,2	1,5	-2,9	-0,2	4,8	0,3
Bolívar	80,3	3,1	-9,4	-0,4	14,2	0,6
Tolima	63,4	0,9	18,9	0,6	26,6	0,7
Córdoba	19,0	0,2	40,6	1,2	38,2	0,9
Atlántico	15,2	0,9	20,8	0,9	18,7	0,9
Cundinamarca	56,1	4,7	-4,6	-0,3	15,0	1,2
Otros**	-2,5	-0,1	-20,1	-1,6	-18,2	-1,1

Fuente: Empresas productoras de cemento gris. Cálculos DANE.

* Bogotá incluye los despachos de Funza, Mosquera, Soacha y Chía.

**En "Otros" se encuentran agrupados los departamentos de: Guajira, Sucre, Quindío, Caquetá, Chocó,

Arauca, Putumayo, San Andrés, Guaviare, Amazonas, Vaupés y Vichada.

^P Cifra provisional

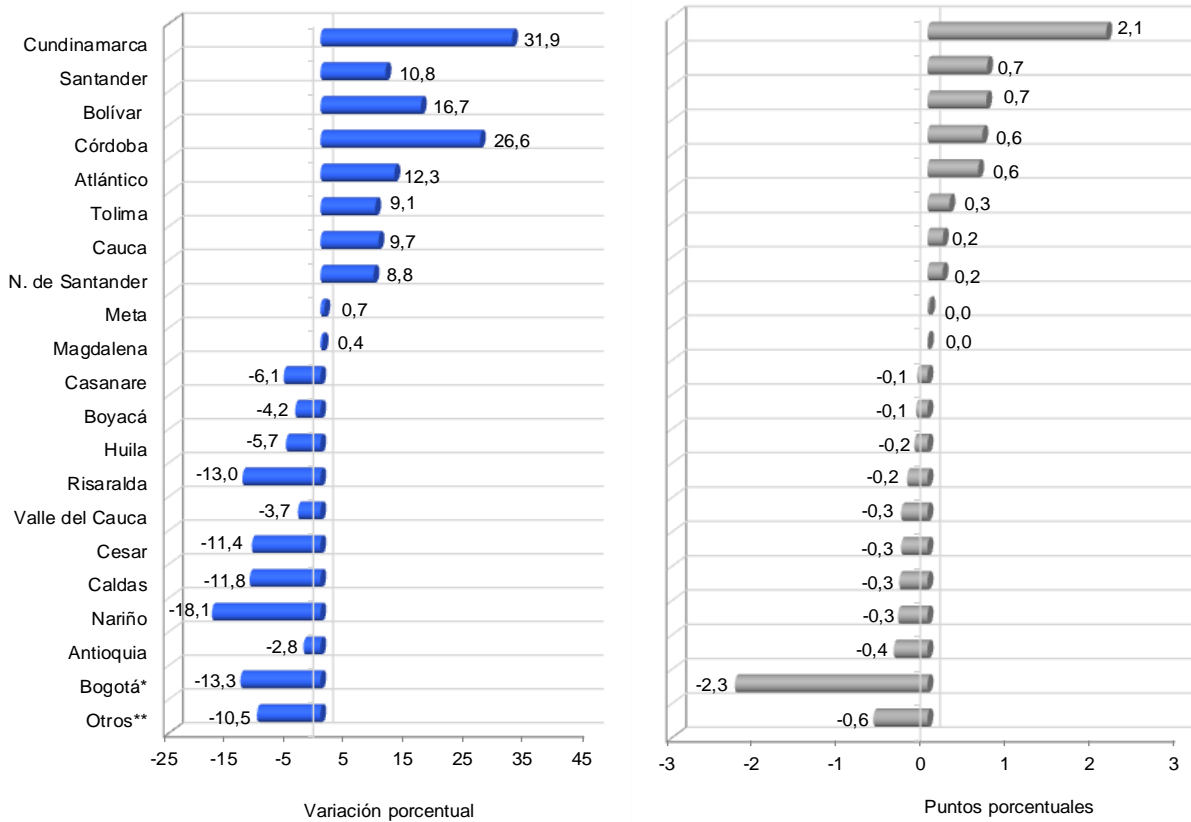
Durante el período de análisis, el cemento gris empacado disminuyó 4,7% como resultado de los decrecimientos en los despachos a 18 de los 21 departamentos analizados (cuadro 2).

Por el contrario, los despachos a granel registraron un incremento de 4,2%, explicado por los crecimientos en 15 de los 21 departamentos analizados. En términos de contribución, Cundinamarca, Bolívar y Santander sumaron en conjunto 9,3 puntos porcentuales, mientras el área de Bogotá y los departamentos de Antioquia y Caldas restaron en conjunto 8,5 puntos porcentuales a la variación año corrido (cuadro 2).

Variación acumulada doce meses (mayo 2012 - abril 2013 / mayo 2011 - abril 2012)

El incremento de 0,2% en los despachos de cemento gris registrado en los últimos doce meses se explica fundamentalmente por el incremento registrado en el departamento de Cundinamarca que aportó 2,1 puntos porcentuales y la disminución del área de Bogotá que restó 2,3 puntos porcentuales a la variación total de los despachos de cemento gris (gráfico 16, cuadro 3).

Gráfico 16
Variación y contribución acumulada doce meses de los despachos de cemento gris según departamento de destino
Total Nacional
Mayo 2012 - abril 2013 ^P



Fuente: Empresas productoras de cemento gris. Cálculos DANE.

* Bogotá incluye los despachos de Funza, Mosquera, Soacha y Chía.

**En "Otros" se encuentran agrupados los departamentos de: Guajira, Sucre, Quindío, Caquetá, Chocó, Arauca, Putumayo, San Andrés, Guaviare, Amazonas, Vaupés y Vichada.

^P Cifra provisional



Cuadro 3
Variación acumulada doce meses de los despachos de cemento gris por departamentos,
según tipo de empaque
Total Nacional
Mayo 2012 - abril 2013^P

Departamentos	Granel		Empacado		TOTAL	
	Variación doce meses %	Contribución ptos. porcentuales	Variación doce meses %	Contribución ptos. porcentuales	Variación doce meses %	Contribución ptos. porcentuales
TOTAL	8,9	8,9	-3,3	-3,3	0,2	0,2
Cundinamarca	86,7	5,8	9,5	0,6	31,9	2,1
Santander	27,4	2,4	0,6	0,0	10,8	0,7
Bolívar	55,8	2,3	1,6	0,1	16,7	0,7
Córdoba	89,0	0,6	21,5	0,7	26,6	0,6
Atlántico	19,7	1,2	8,4	0,4	12,3	0,6
Tolima	50,2	0,8	0,8	0,0	9,1	0,3
Cauca	54,5	0,7	-0,5	0,0	9,7	0,2
N. de Santander	45,0	0,3	5,1	0,1	8,8	0,2
Meta	20,8	0,4	-2,5	-0,1	0,7	0,0
Magdalena	6,7	0,1	-1,8	0,0	0,4	0,0
Casanare	35,9	0,2	-10,0	-0,3	-6,1	-0,1
Boyacá	5,2	0,1	-6,2	-0,2	-4,2	-0,1
Huila	22,3	0,4	-12,5	-0,4	-5,7	-0,2
Risaralda	-22,7	-0,3	-10,0	-0,2	-13,0	-0,2
Valle del Cauca	0,1	0,0	-4,9	-0,4	-3,7	-0,3
Cesar	39,3	0,4	-17,2	-0,6	-11,4	-0,3
Caldas	-9,6	-0,4	-13,2	-0,3	-11,8	-0,3
Nariño	16,5	0,1	-22,5	-0,5	-18,1	-0,3
Antioquia	5,2	0,6	-5,1	-0,8	-2,8	-0,4
Bogotá*	-18,8	-6,6	-5,6	-0,6	-13,3	-2,3
Otros**	-5,8	-0,1	-11,2	-0,8	-10,5	-0,6

Fuente: Empresas productoras de cemento gris. Cálculos DANE.

* Bogotá incluye los despachos de Funza, Mosquera, Soacha y Chía.

**En "Otros" se encuentran agrupados los departamentos de: Guajira, Sucre, Quindío, Caquetá, Chocó, Arauca, Putumayo, San Andrés, Guaviare, Amazonas, Vaupés y Vichada.

^P Cifra provisional

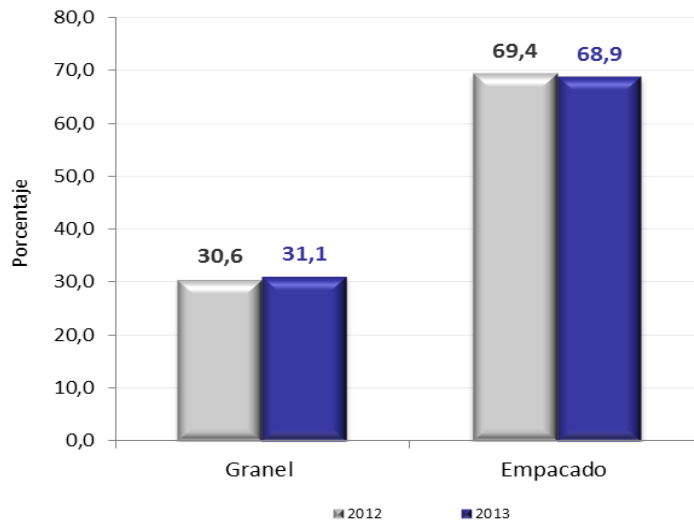
En los últimos doce meses hasta abril de 2013, el incremento de 8,9% en los despachos de cemento a granel se explicó principalmente por las ventas a los departamentos de Cundinamarca, Santander, Bolívar y Atlántico, que aportaron en conjunto 11,7 puntos porcentuales; por su parte el área de Bogotá, restó 6,6 puntos porcentuales a dicho resultado (cuadro 3).

Por el contrario el cemento gris empacado disminuyó 3,3%, como resultado de los decrecimientos registrados en 12 de los 21 departamentos analizados (cuadro 3).

2.3 SEGÚN TIPO DE EMPAQUE

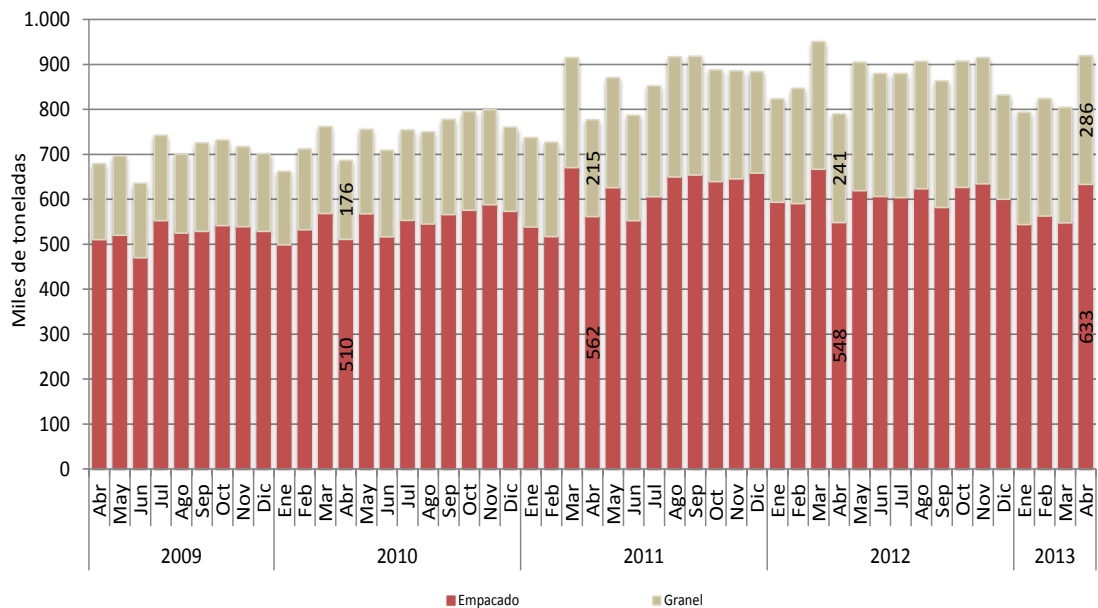
En abril de 2013, 68,9% del cemento gris se distribuyó empaçado (632,8 mil toneladas) y 31,1% a granel (286,2 mil toneladas) (gráfico 17 y 18, anexo A5).

Gráfico 17
Distribución de los despachos de cemento gris por tipo de empaque
Total Nacional
Abril (2012- 2013)^P



Fuente: Empresas productoras de cemento gris. Cálculos DANE.
^P Cifra provisional

Gráfico 18
Despachos de cemento gris por tipo de empaque
Total Nacional
2009 (abril) – 2013 (abril)^P



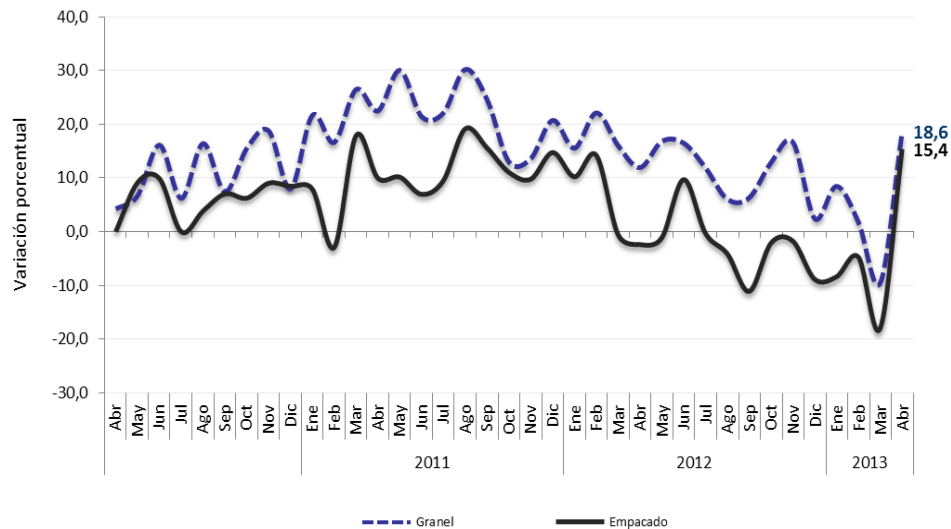
Fuente: Empresas productoras de cemento gris. Cálculos DANE.
^P Cifra provisional

NOTA: La diferencia en la suma de las variables, obedece al sistema de aproximación en el nivel de dígitos trabajados

Variación anual (abril 2013 / abril 2012)

El incremento de 16,4% en los despachos de abril de 2013 se explicó por el aumento de 18,6% en el cemento gris a granel y de 15,4% en los despachos de cemento gris empacado (gráfico 19, anexo A5).

Gráfico 19
Variación anual de despachos de cemento gris por tipo de empaque
Total Nacional
2010 (abril) - 2013 (abril)^P



Fuente: Empresas productoras de cemento gris. Cálculos DANE.

^P Cifra provisional

Según el canal de distribución, el incremento del cemento gris despachado a granel se debe fundamentalmente al aumento registrado en los canales concreteras, y constructores y contratistas, que aportó 17,9 puntos porcentuales a la variación de 18,6% (cuadro 4).

Asimismo, el crecimiento en los despachos de cemento gris empacado se explica principalmente por el incremento registrado en los despachos a los canales comercialización y constructores y contratistas, que aportaron en conjunto 14,0 puntos porcentuales al mismo (cuadro 4).

Cuadro 4
Variación anual de los despachos nacionales de cemento gris por tipo de empaque, según canal de distribución
Abril 2013^P

Canal de distribución	Granel		Empacado		Total	
	Variación Anual (%)	Contribución (ptos. porcentuales)	Variación Anual (%)	Contribución (ptos. porcentuales)	Variación Anual (%)	Contribución (ptos. porcentuales)
Total	18,6	18,6	15,4	15,4	16,4	16,4
Concreteras	18,1	12,9	109,7	0,4	19,1	4,2
Comercialización	424,0	0,1	9,3	7,3	9,3	5,1
Constr. y contratistas	33,8	5,0	35,8	6,7	35,3	6,2
Fibrocemento	2,2	0,1	--	--	2,2	0,0
Prefabricados	4,4	0,3	33,2	0,3	10,9	0,3
Otros*	14,2	0,2	79,4	0,7	51,7	0,5

Fuente: Empresas productoras de cemento gris. Cálculos DANE.

* El canal de distribución "otros" incluye despachos a gobierno, donaciones, consumo interno y ventas a empleados.

^P Cifra provisional

-- No aplica

NOTA: La diferencia en la suma de las variables, obedece al sistema de aproximación en el nivel de dígitos trabajados

Variación año corrido (enero - abril 2013 / enero – abril 2012)

En lo corrido del año hasta abril de 2013, los despachos nacionales de cemento gris despachado a granel alcanzaron 1.054,4 mil toneladas, lo que significó un incremento de 4,2% frente a lo reportado en el mismo período de 2012 (gráfico 20 y 21, anexo A5).

El cemento gris empacado disminuyó 4,7%, al pasar de 2.398,3 mil toneladas entre enero y abril de 2012 a 2.286,3 mil toneladas en igual período de 2013 (gráfico 20 y 21, anexo A5).

Gráfico 20
Despachos nacionales de cemento gris por tipo de empaque
Total Nacional
Enero – abril (2012/2013)

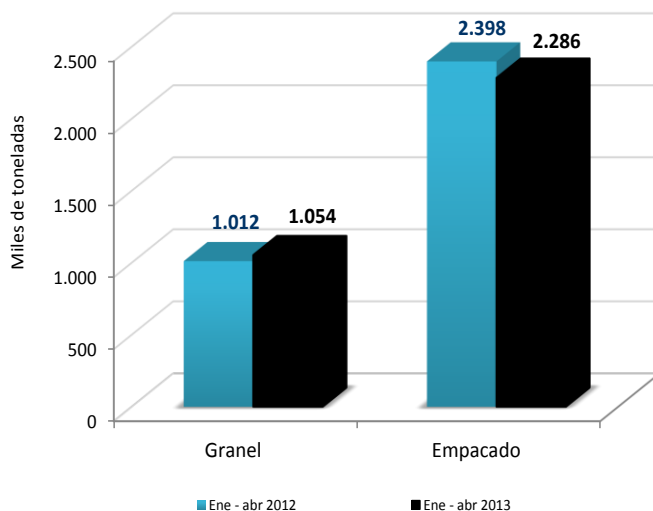
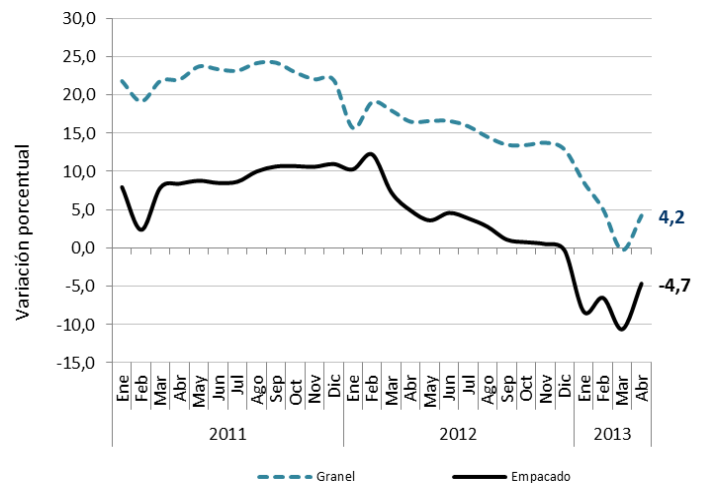


Gráfico 21
Variación año corrido de los despachos nacionales de cemento gris por tipo de empaque Total Nacional
Enero – abril (2011/2013)



Fuente: Empresas productoras de cemento gris. Cálculos DANE.
P Cifra provisional

El decrecimiento en los despachos de cemento gris empacado, fue ocasionado por la disminución en los despachos realizados al canal comercialización (-8,0%). El incremento en el canal constructores y contratistas (6,6%) contrarrestó parte del efecto anterior (cuadro 5).

Por su parte, el aumento en el cemento gris despachado a granel obedece principalmente al incremento registrado en los canales constructores y contratistas, y concreteras, que aportaron 4,8 puntos porcentuales a la variación (cuadro 5).

Cuadro 5
Variación año corrido de los despachos de cemento gris por tipo de empaque, según canal de distribución
Enero - abril (2012/2013)

Canal de distribución	Granel		Empacado		Total	
	Variación Año corrido (%)	Contribución (ptos. porcentuales)	Variación Año corrido (%)	Contribución (ptos. porcentuales)	Variación Año corrido (%)	Contribución (ptos. porcentuales)
Total	4,2	4,2	-4,7	-4,7	-2,0	-2,0
Concreteras	2,2	1,6	55,3	0,2	2,9	0,6
Comercialización	87,8	0,0	-8,0	-6,3	-8,0	-4,4
Constr.y contratistas	23,2	3,2	6,6	1,3	10,4	1,9
Fibrocemento	-22,6	-1,3	--	--	-22,6	-0,4
Prefabricados	-1,1	-0,1	9,0	0,1	1,3	0,0
Otros*	63,4	0,8	4,7	0,0	25,4	0,3

Fuente: Empresas productoras de cemento gris. Cálculos DANE.

El canal de distribución "otros" incluye despachos a gobierno, donaciones, consumo interno y ventas a empleados.

P Cifra provisional

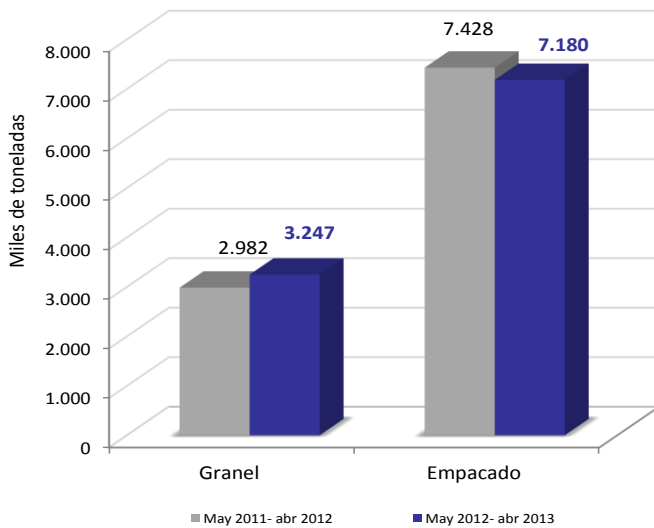
-No aplica

NOTA: La diferencia en la suma de las variables, obedece al sistema de aproximación en el nivel de dígitos trabajados

Variación acumulada doce meses (mayo 2012 – abril 2013 / mayo 2011 – abril 2012)

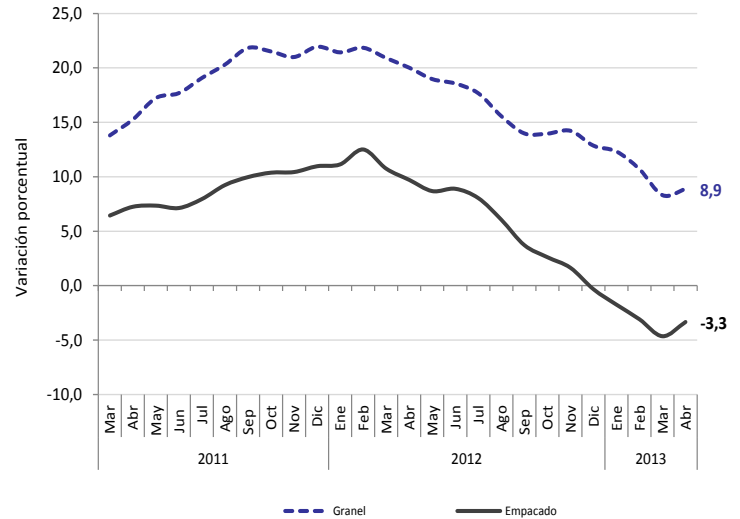
Entre mayo de 2012 y abril de 2013, los despachos de cemento despachado a granel crecieron 8,9%; por el contrario, el cemento empacado disminuyó 3,3% (gráfico 22 y 23, anexo A5).

Gráfico 22
Acumulados móviles de doce meses de los despachos nacionales de cemento gris por tipo de empaque
Total Nacional
Mayo – abril (2012 - 2013)^P



Fuente: Empresas productoras de cemento gris. Cálculos DANE.
^P Cifra provisional

Gráfico 23
Variación acumulada móvil de doce meses de los despachos nacionales de cemento gris por tipo de empaque
Total Nacional
2011 (marzo) – 2013 (abril)^P



El incremento en los despachos de cemento despachado a granel se explica fundamentalmente por los aumentos a constructores y contratistas y a concreteras, que aportaron 9,0 puntos porcentuales en conjunto a la variación (cuadro 6).

Según el canal de distribución, la reducción en el cemento empacado se explica por la disminución registrada en los despachos al canal comercialización, que restó 6,3 puntos porcentuales, y el incremento de 13,9 en el canal constructores y contratistas, que aportó 2,4 puntos porcentuales (cuadro 6).

Cuadro 6
Variación acumulada doce meses de los despachos nacionales de cemento gris por tipo de empaque, según canal de distribución
Mayo - abril (2012-2013)^P

Canal de distribución	Granel		Empacado		Total	
	Variación Doce meses (%)	Contribución (ptos. porcentuales)	Variación Doce meses (%)	Contribución (ptos. porcentuales)	Variación Doce meses (%)	Contribución (ptos. porcentuales)
Total	8,9	8,9	-3,3	-3,3	0,2	0,2
Concreteras	6,2	4,5	58,7	0,2	6,8	1,4
Comercialización	-89,0	-0,6	-7,8	-6,3	-8,1	-4,7
Constr.y contratistas	36,2	4,5	13,9	2,4	18,8	3,0
Fibrocemento	-6,0	-0,3	--	--	-6,0	-0,1
Prefabricados	3,4	0,2	24,8	0,2	8,3	0,2
Otros*	39,7	0,5	15,2	0,1	24,9	0,2

Fuente: Empresas productoras de cemento gris. Cálculos DANE.

* El canal de distribución "otros" incluye despachos a gobierno, donaciones, consumo interno y ventas a empleados.

^P Cifra provisional

-No aplica

NOTA: La diferencia en la suma de las variables, obedece al sistema de aproximación en el nivel de dígitos trabajados



FICHA METODOLÓGICA

Objetivo: Determinar el comportamiento y estructura de la producción y despachos de cemento gris en el país.

Alcance temático: Establecer el volumen de los despachos y producción de cemento gris según canales de distribución, departamentos y tipo de empaque.

Tipo de investigación: Censo de empresas de cemento presentes en el país, mediante auto-diligenciamiento por parte de la fuente.

Fuentes: Compañías productoras de cemento gris que tienen plantas en el país.

Periodicidad: Mensual.

Cobertura geográfica: nacional, departamentos y Bogotá, D. C.

Nota: en este boletín la información tiene provisionalidad de un año.

Variaciones analizadas

Variación anual: variación porcentual calculada en el mes de referencia i del año t (i,t) y el mismo mes del año anterior ($i,t-1$).

$$r_{i,t;i,t-1} = \left(\frac{X_{i,t}}{X_{i,t-1}} - 1 \right) * 100$$

Variación año corrido: variación porcentual calculada entre lo transcurrido del año hasta el mes de referencia i del año t (i,t) y el mismo período del año anterior anterior ($i,t-1$).

$$r_{i,t;i,t-1} = \left(\frac{X_{i,t}}{X_{i,t-1}} - 1 \right) * 100$$

Variación acumulado doce meses: variación porcentual calculada entre el acumulado de los últimos doce meses con relación al mes del año en referencia (i,t) y el acumulado de igual período del año inmediatamente anterior ($i,t-1$).

$$r_{i,t;i,t-1} = \left(\frac{X_{i,t}}{X_{i,t-1}} - 1 \right) * 100$$

donde,

$X_{i,t}$ = toneladas métricas de cemento gris producidas o despachadas, en el período de referencia (i,t).

$X_{i,t-1}$ = toneladas métricas de cemento gris producidas o despachadas, en el período inmediatamente anterior al mes de referencia ($i-1,t$).



ANEXO ESTADÍSTICO

A1. Evolución de la producción y despachos nacionales de cemento gris
2009 (abril) - 2013 (abril)^P

Año	Mes	Toneladas		Variación (%) Producción			Variación (%) Despachos nacionales			
		Producción	Despachos Nacionales	Anual	Año corrido	Doce meses	Anual	Año corrido	Doce meses	
2009	Abr	757.117	678.661	(-)	(-)	(-)	(-)	(-)	(-)	
	May	816.612	695.755	(-)	(-)	(-)	(-)	(-)	(-)	
	Jun	734.996	635.399	(-)	(-)	(-)	(-)	(-)	(-)	
	Jul	767.767	741.964	(-)	(-)	(-)	(-)	(-)	(-)	
	Ago	790.129	700.400	(-)	(-)	(-)	(-)	(-)	(-)	
	Sep	751.160	725.188	(-)	(-)	(-)	(-)	(-)	(-)	
	Oct	750.262	731.459	(-)	(-)	(-)	(-)	(-)	(-)	
	Nov	800.924	716.676	(-)	(-)	(-)	(-)	(-)	(-)	
	Dic	804.175	701.445	(-)	(-)	(-)	(-)	(-)	(-)	
	2010	Ene	692.439	661.697	(-)	(-)	(-)	(-)	(-)	(-)
		Feb	741.123	711.608	(-)	(-)	(-)	(-)	(-)	(-)
		Mar	813.412	761.517	(-)	(-)	(-)	(-)	(-)	(-)
Abr		712.880	686.065	-5,8	(-)	(-)	1,1	(-)	(-)	
May		813.100	755.619	-0,4	(-)	(-)	8,6	(-)	(-)	
Jun		735.585	708.922	0,1	(-)	(-)	11,6	(-)	(-)	
Jul		815.345	754.068	6,2	(-)	(-)	1,6	(-)	(-)	
Ago		855.570	749.921	8,3	(-)	(-)	7,1	(-)	(-)	
Sep		784.709	777.479	4,5	(-)	(-)	7,2	(-)	(-)	
Oct		834.039	795.136	11,2	(-)	(-)	8,7	(-)	(-)	
Nov		812.574	799.131	1,5	(-)	(-)	11,5	(-)	(-)	
Dic		894.003	760.220	11,2	(-)	(-)	8,4	(-)	(-)	
2011	Ene	760.747	736.902	9,9	9,9	(-)	11,4	11,4	(-)	
	Feb	754.075	726.419	1,7	5,7	(-)	2,1	6,6	(-)	
	Mar	1.006.055	914.688	23,7	12,2	6,1	20,1	11,4	8,3	
	Abr	850.575	776.826	19,3	13,9	8,1	13,2	11,8	9,3	
	May	933.348	870.178	14,8	14,1	9,4	15,2	12,5	9,9	
	Jun	863.386	786.508	17,4	14,6	10,8	10,9	12,3	9,8	
	Jul	927.677	851.729	13,8	14,5	11,5	13,0	12,4	10,8	
	Ago	937.922	916.551	9,6	13,8	11,6	22,2	13,7	12,1	
	Sep	937.029	918.049	19,4	14,5	12,8	18,1	14,2	13,0	
	Oct	948.855	887.709	13,8	14,4	13,0	11,6	13,9	13,3	
	Nov	897.775	885.830	10,5	14,0	13,8	10,8	13,6	13,2	
	Dic	961.094	883.854	7,5	13,4	13,4	16,3	13,8	13,8	
2012	Ene	868.474	823.284	14,2	14,2	13,7	11,7	11,7	13,8	
	Feb	865.408	846.615	14,8	14,5	14,7	16,5	14,1	15,0	
	Mar	998.847	950.453	-0,7	8,4	12,4	3,9	10,2	13,5	
	Abr	852.138	789.542	0,2	6,3	10,8	1,6	8,1	12,5	
	May	919.675	904.691	-1,5	4,6	9,4	4,0	7,2	11,5	
	Jun	906.243	879.220	5,0	4,7	8,4	11,8	7,9	11,5	
	Jul	910.743	879.633	-1,8	3,7	7,1	3,3	7,2	10,7	
	Ago	942.864	906.463	0,5	3,3	6,3	-1,1	6,1	8,7	
	Sep	894.974	862.747	-4,5	2,4	4,3	-6,0	4,6	6,6	
	Oct	885.860	906.791	-6,6	1,4	2,6	2,1	4,3	5,8	
	Nov	931.125	915.070	3,7	1,6	2,1	3,3	4,2	5,2	
	Dic	948.435	831.485	-1,3	1,4	1,4	-5,9	3,4	3,4	
2013	Ene	803.846	793.547	-7,4	-7,4	-0,2	-3,6	-3,6	2,2	
	Feb	823.731	823.674	-4,8	-6,1	-1,6	-2,7	-3,2	0,8	
	Mar	930.060	804.534	-6,9	-6,4	-2,2	-15,4	-7,6	-1,0	
	Abr	888.046	919.016	4,2	-3,9	-1,9	16,4	-2,0	0,2	

Fuente: Empresas productoras de cemento gris. Cálculos DANE.

(-) Sin información

^P Cifra provisional

Fecha de publicación: 28 de mayo 2013

NOTA: La diferencia en la suma de las variables, obedece al sistema de aproximación en el nivel de dígitos trabajados

**A2. Despachos nacionales de cemento gris por canal de distribución****2009 (abril) - 2013 (abril)^P**

Toneladas

Año	Mes	Concreteiras	Comercialización	Constructores y contratistas	Fibrocemento	Prefabricados	Otros ¹	Total	
2009	Abr	116.602	406.388	119.278	12.666	17.165	6.562	678.661	
	May	121.007	413.063	125.680	13.851	15.490	6.664	695.755	
	Jun	119.887	370.383	110.851	12.602	15.761	5.915	635.399	
	Jul	128.727	441.850	128.709	16.466	17.474	8.738	741.964	
	Ago	118.969	428.980	114.507	14.223	16.140	7.581	700.400	
	Sep	140.034	423.709	123.322	13.983	16.992	7.147	725.188	
	Oct	134.772	435.983	122.846	14.359	16.053	7.446	731.459	
	Nov	125.389	438.113	114.914	13.752	15.779	8.728	716.676	
	Dic	127.003	444.194	94.693	11.516	15.432	8.608	701.445	
	2010	Ene	112.067	414.475	100.936	13.181	15.566	5.474	661.697
		Feb	122.759	436.462	110.986	17.680	17.429	6.293	711.608
		Mar	134.051	461.855	123.759	16.337	17.666	7.849	761.517
Abr		118.338	418.516	111.778	14.775	16.192	6.465	686.065	
May		132.895	468.049	115.164	17.033	15.363	7.114	755.619	
Jun		136.972	424.895	112.101	14.223	13.837	6.303	708.922	
Jul		143.391	459.118	114.763	14.794	15.277	6.725	754.068	
Ago		144.011	449.061	116.929	14.147	16.342	9.430	749.921	
Sep		150.779	468.512	115.492	16.298	18.353	8.046	777.479	
Oct		158.239	485.269	113.483	15.646	16.862	5.638	795.136	
Nov		145.039	504.455	111.933	15.845	16.640	5.220	799.131	
Dic		133.532	501.102	92.030	11.788	15.624	6.145	760.220	
2011	Ene	136.343	451.916	105.509	18.270	14.366	10.498	736.902	
	Feb	153.751	436.081	101.475	16.317	14.068	4.728	726.419	
	Mar	179.287	567.066	123.187	20.059	18.244	6.846	914.688	
	Abr	164.059	472.871	105.029	13.844	15.064	5.959	776.826	
	May	184.051	520.236	123.157	16.154	19.062	7.518	870.178	
	Jun	173.712	452.761	116.363	17.361	17.473	8.838	786.508	
	Jul	183.912	499.637	125.392	15.023	20.169	7.596	851.729	
	Ago	192.728	530.467	147.494	14.308	23.060	8.494	916.551	
	Sep	193.093	531.580	149.320	12.549	23.724	7.783	918.049	
	Oct	182.093	523.676	136.287	13.711	23.870	8.072	887.709	
	Nov	176.881	521.919	141.370	12.545	24.200	8.914	885.830	
	Dic	170.043	540.539	128.851	11.778	22.055	10.589	883.854	
2012	Ene	167.426	470.000	138.290	14.355	24.206	9.006	823.284	
	Feb	185.799	454.248	156.314	15.562	25.269	9.423	846.615	
	Mar	206.964	519.135	172.760	16.613	25.255	9.725	950.453	
	Abr	173.980	433.422	138.718	13.103	22.359	7.960	789.542	
	May	208.186	479.829	166.544	15.902	24.943	9.286	904.691	
	Jun	202.305	468.539	162.289	14.416	22.497	9.175	879.220	
	Jul	199.361	462.079	167.330	14.299	25.379	11.185	879.633	
	Ago	206.134	483.669	166.501	14.044	25.006	11.109	906.463	
	Sep	199.182	445.539	167.060	15.965	24.306	10.695	862.747	
	Oct	201.282	475.866	176.321	17.904	24.929	10.488	906.791	
	Nov	197.940	491.606	172.789	15.534	25.924	11.276	915.070	
	Dic	170.234	478.029	141.562	8.517	21.834	11.309	831.485	
2013	Ene	171.317	406.741	165.539	12.511	26.865	10.574	793.547	
	Feb	187.378	428.209	160.978	10.280	25.907	10.921	823.674	
	Mar	189.343	417.660	155.050	9.986	20.798	11.698	804.534	
	Abr	207.226	473.861	187.670	13.390	24.794	12.076	919.016	

Fuente: Empresas productoras de cemento gris. Cálculos DANE.

¹ El canal de distribución "otros" incluye los despachos a gobierno, donaciones, consumo interno y ventas a empleados.^P Cifra provisional

Fecha de publicación: 28 de mayo 2013

NOTA: La diferencia en la suma de las variables, obedece al sistema de aproximación en el nivel de dígitos trabajados


**A3.Comportamiento de los despachos nacionales de cemento gris según canal de distribución
abril 2013^P**

Canal Distribución	Anual		Año corrido		Doce meses	
	Variación (%)	Contribución pts. porcentuales	Variación (%)	Contribución pts. porcentuales	Variación (%)	Contribución pts. porcentuales
Total	16,4	16,4	-2,0	-2,0	0,2	0,2
Concreteteras	19,1	4,2	2,9	0,6	6,8	1,4
Comercialización	9,3	5,1	-8,0	-4,4	-8,1	-4,7
Constr.y contratistas	35,3	6,2	10,4	1,9	18,8	3,0
Fibrocemento	2,2	0,0	-22,6	-0,4	-6,0	-0,1
Prefabricados	10,9	0,3	1,3	0,0	8,3	0,2
Otros*	51,7	0,5	25,4	0,3	24,9	0,2

Fuente: Empresas productoras de cemento gris. Cálculos DANE.

¹ El canal de distribución "otros" incluye los despachos a gobierno, donaciones, consumo interno y ventas a empleados.

^P Cifra provisional

Fecha de publicación: 28 de mayo 2013

A.4 Despachos nacionales de cemento gris por tipo de empaque según canal de distribución

2009 (abril) - 2013 (abril)^P

Toneladas

Año	Mes	Concreteras		Comercialización		Constructores y contratistas		Fibro cemento		Prefabricados		Otros ¹		Total		
		Granel	Empacado	Granel	Empacado	Granel	Empacado	Granel	Empacado	Granel	Empacado	Granel	Empacado	Granel	Empacado	
2009	Abr	113.414	3.188	68	406.321	28.249	91.029	12.666	0	10.936	6.229	3.093	3.469	168.424	510.237	
	May	118.117	2.890	98	412.965	30.062	95.618	13.851	0	10.363	5.127	3.250	3.414	175.741	520.013	
	Jun	117.517	2.370	132	370.251	22.197	88.654	12.602	0	10.592	5.170	2.715	3.200	165.755	469.644	
	Jul	124.859	3.867	171	441.678	31.768	96.941	16.466	0	12.537	4.937	3.655	5.084	189.456	552.507	
	Ago	116.303	2.666	169	428.811	29.517	84.991	14.223	0	12.343	3.798	3.137	4.444	175.691	524.709	
	Sep	137.045	2.989	104	423.606	29.623	93.699	13.983	0	12.597	4.395	3.730	3.417	197.082	528.105	
	Oct	130.105	4.667	408	435.576	30.668	92.178	14.359	0	11.485	4.568	2.905	4.541	189.930	541.529	
	Nov	120.878	4.512	433	437.680	27.459	87.455	13.752	0	12.097	3.682	3.134	5.595	177.752	538.924	
	Dic	123.771	3.231	547	443.647	23.301	71.392	11.516	0	11.648	3.784	1.991	6.617	172.774	528.671	
	2010	Ene	109.695	2.372	230	414.245	26.305	74.631	13.181	0	11.899	3.667	1.847	3.627	163.156	498.541
		Feb	118.962	3.797	610	435.851	27.560	83.426	17.680	0	12.990	4.439	1.845	4.448	179.647	531.962
		Mar	130.366	3.686	1.079	460.776	29.365	94.394	16.337	0	12.576	5.090	3.519	4.330	193.241	568.276
Abr		116.068	2.270	997	417.518	28.798	82.980	14.775	0	11.812	4.380	3.158	3.307	175.610	510.455	
May		129.643	3.252	1.095	466.954	26.172	88.992	17.033	0	10.979	4.384	2.856	4.258	187.779	567.840	
Jun		134.722	2.251	726	424.169	29.155	82.945	14.223	0	10.956	3.473	2.910	3.393	192.691	516.231	
Jul		141.238	2.153	1.138	457.979	29.882	84.882	14.794	0	11.609	3.668	2.797	3.928	201.458	552.609	
Ago		141.815	2.196	1.048	448.013	31.544	85.385	14.147	0	13.009	3.333	3.187	6.243	204.749	545.171	
Sep		148.009	2.769	930	467.582	30.201	85.290	16.298	0	14.568	3.785	1.980	6.066	211.986	565.493	
Oct		155.428	2.810	1.067	484.202	32.452	81.031	15.646	0	13.594	3.268	1.451	4.187	219.637	575.498	
Nov		143.445	1.594	1.021	503.434	35.902	76.031	15.845	0	13.458	3.182	1.663	3.557	211.334	587.797	
Dic		132.308	1.224	760	500.341	27.534	64.496	11.788	0	12.480	3.144	1.878	4.267	186.748	573.472	
2011	Ene	135.153	1.190	1.239	450.677	30.294	75.215	18.270	0	11.222	3.144	2.544	7.954	198.723	538.179	
	Feb	152.741	1.010	1.118	434.963	27.454	74.020	16.317	0	10.921	3.147	1.187	3.541	209.737	516.682	
	Mar	177.172	2.115	1.492	565.574	29.105	94.082	20.059	0	14.469	3.775	2.320	4.526	244.616	670.071	
	Abr	162.973	1.086	1.073	471.798	24.302	80.726	13.844	0	11.439	3.625	1.671	4.288	215.303	561.524	
	May	182.534	1.517	2.088	518.147	26.017	97.140	16.154	0	14.410	4.653	3.204	4.314	244.407	625.771	
	Jun	172.291	1.422	1.343	451.418	25.079	91.284	17.361	0	14.067	3.406	4.088	4.750	234.228	552.280	
	Jul	181.837	2.074	1.677	497.960	28.143	97.249	15.023	0	16.467	3.702	3.105	4.491	246.252	605.476	
	Ago	190.318	2.410	2.855	527.612	37.067	110.426	14.308	0	18.252	4.808	4.001	4.493	266.801	649.749	
	Sep	190.883	2.210	3.514	528.065	35.674	113.647	12.549	0	18.257	5.467	3.460	4.323	264.337	653.712	
	Oct	180.149	1.944	3.747	519.929	28.575	107.712	13.711	0	18.698	5.172	3.515	4.558	248.395	639.314	
	Nov	174.580	2.301	4.685	517.234	26.860	114.510	12.545	0	18.381	5.819	3.321	5.593	240.372	645.458	
	Dic	168.388	1.655	150	540.389	25.264	103.586	11.778	0	16.252	5.803	3.852	6.737	225.684	658.171	
2012	Ene	165.408	2.018	185	469.815	28.485	109.805	14.355	0	18.257	5.949	3.179	5.828	229.869	593.415	
	Feb	183.768	2.031	59	454.189	34.727	121.587	15.562	0	19.204	6.065	3.046	6.376	256.367	590.248	
	Mar	204.188	2.776	92	519.043	41.090	131.670	16.613	0	19.021	6.234	3.096	6.629	284.100	666.353	
	Abr	172.047	1.933	69	433.353	35.367	103.351	13.103	0	17.326	5.033	3.383	4.577	241.294	548.248	
	May	205.302	2.884	69	479.760	42.097	124.447	15.902	0	19.156	5.788	3.261	6.025	285.787	618.903	
	Jun	199.523	2.782	171	468.367	39.114	123.175	14.416	0	16.397	6.101	3.517	5.658	273.137	606.082	
	Jul	196.444	2.917	170	461.909	41.586	125.745	14.299	0	18.505	6.874	4.818	6.367	275.821	603.811	
	Ago	203.334	2.800	127	483.542	42.273	124.228	14.044	0	18.548	6.457	4.948	6.161	283.275	623.188	
	Sep	196.115	3.067	133	445.406	46.450	120.610	15.965	0	17.661	6.644	5.015	5.680	281.340	581.407	
	Oct	196.550	4.733	584	475.283	43.507	132.814	17.904	0	17.728	7.201	4.409	6.079	280.680	626.110	
	Nov	194.542	3.399	200	491.406	45.970	126.819	15.534	0	19.145	6.780	5.330	5.946	280.720	634.349	
	Dic	167.873	2.361	28	478.001	33.895	107.667	8.517	0	15.561	6.273	5.567	5.742	231.442	600.044	
2013	Ene	168.630	2.687	137	406.604	43.575	121.963	12.511	0	19.524	7.342	5.221	5.353	249.598	543.949	
	Feb	184.201	3.177	101	428.109	40.476	120.502	10.280	0	20.064	5.843	6.057	4.864	261.179	562.495	
	Mar	185.659	3.684	161	417.499	40.721	114.329	9.986	0	15.298	5.500	5.616	6.082	257.440	547.094	
	Abr	203.172	4.054	363	473.498	47.334	140.336	13.390	0	18.091	6.702	3.865	8.211	286.215	632.801	

Fuente: Empresas productoras de cemento gris. Cálculos DANE.

¹ El canal de distribución "otros" incluye los despachos a gobierno, donaciones, consumo interno y ventas a empleados.^P Cifra provisional

Fecha de publicación: 28 de mayo 2013



A5. Despachos nacionales de cemento gris por tipo de empaque

2009 (abril) - 2013 (abril)^P

Año	Mes	Tipo de Empaque		Total	Variación anual (%)			Variación año corrido (%)			Variación doce meses (%)				
		Toneladas			Granel	Empacado	Total	Granel	Empacado	Total	Granel	Empacado	Total		
		Granel	Empacado												
2009	Abr	168.424	510.237	678.661	(-)	(-)	(-)	(-)	(-)	(-)	(-)	(-)	(-)	(-)	
	May	175.741	520.013	695.755	(-)	(-)	(-)	(-)	(-)	(-)	(-)	(-)	(-)	(-)	
	Jun	165.755	469.644	635.399	(-)	(-)	(-)	(-)	(-)	(-)	(-)	(-)	(-)	(-)	
	Jul	189.456	552.507	741.964	(-)	(-)	(-)	(-)	(-)	(-)	(-)	(-)	(-)	(-)	
	Ago	175.691	524.709	700.400	(-)	(-)	(-)	(-)	(-)	(-)	(-)	(-)	(-)	(-)	
	Sep	197.082	528.105	725.188	(-)	(-)	(-)	(-)	(-)	(-)	(-)	(-)	(-)	(-)	
	Oct	189.930	541.529	731.459	(-)	(-)	(-)	(-)	(-)	(-)	(-)	(-)	(-)	(-)	
	Nov	177.752	538.924	716.676	(-)	(-)	(-)	(-)	(-)	(-)	(-)	(-)	(-)	(-)	
	Dic	172.774	528.671	701.445	(-)	(-)	(-)	*	(-)	(-)	(-)	(-)	(-)	(-)	
	2010	Ene	163.156	498.541	661.697	(-)	(-)	(-)	(-)	(-)	(-)	(-)	(-)	(-)	(-)
		Feb	179.647	531.962	711.608	(-)	(-)	(-)	(-)	(-)	(-)	(-)	(-)	(-)	(-)
		Mar	193.241	568.276	761.517	(-)	(-)	(-)	(-)	(-)	(-)	(-)	(-)	(-)	(-)
Abr		175.610	510.455	686.065	4,3	0,0	1,1	(-)	(-)	(-)	(-)	(-)	(-)	(-)	
May		187.779	567.840	755.619	6,8	9,2	8,6	(-)	(-)	(-)	(-)	(-)	(-)	(-)	
Jun		192.691	516.231	708.922	16,3	9,9	11,6	(-)	(-)	(-)	(-)	(-)	(-)	(-)	
Jul		201.458	552.609	754.068	6,3	0,0	1,6	(-)	(-)	(-)	(-)	(-)	(-)	(-)	
Ago		204.749	545.171	749.921	16,5	3,9	7,1	(-)	(-)	(-)	(-)	(-)	(-)	(-)	
Sep		211.986	565.493	777.479	7,6	7,1	7,2	(-)	(-)	(-)	(-)	(-)	(-)	(-)	
Oct		219.637	575.498	795.136	15,6	6,3	8,7	(-)	(-)	(-)	(-)	(-)	(-)	(-)	
Nov		211.334	587.797	799.131	18,9	9,1	11,5	(-)	(-)	(-)	(-)	(-)	(-)	(-)	
Dic		186.748	573.472	760.220	8,1	8,5	8,4	(-)	(-)	(-)	(-)	(-)	(-)	(-)	
2011	Ene	198.723	538.179	736.902	21,8	8,0	11,4	21,8	8,0	11,4	(-)	(-)	(-)	(-)	
	Feb	209.737	516.682	726.419	16,7	-2,9	2,1	19,2	2,4	6,6	(-)	(-)	(-)	(-)	
	Mar	244.616	670.071	914.688	26,6	17,9	20,1	21,8	7,9	11,4	13,8	6,4	8,3	8,3	
	Abr	215.303	561.524	776.826	22,6	10,0	13,2	22,0	8,4	11,8	15,3	7,2	9,3	9,3	
	May	244.407	625.771	870.178	30,2	10,2	15,2	23,7	8,8	12,5	17,2	7,3	9,9	9,9	
	Jun	234.228	552.280	786.508	21,6	7,0	10,9	23,3	8,5	12,3	17,7	7,1	9,8	9,8	
	Jul	246.252	605.476	851.729	22,2	9,6	13,0	23,2	8,7	12,4	19,1	8,0	10,8	10,8	
	Ago	266.801	649.749	916.551	30,3	19,2	22,2	24,1	10,0	13,7	20,3	9,2	12,1	12,1	
	Sep	264.337	653.712	918.049	24,7	15,6	18,1	24,2	10,6	14,2	21,8	10,0	13,0	13,0	
	Oct	248.395	639.314	887.709	13,1	11,1	11,6	22,9	10,7	13,9	21,5	10,4	13,3	13,3	
	Nov	240.372	645.458	885.830	13,7	9,8	10,8	22,0	10,6	13,6	21,0	10,4	13,2	13,2	
	Dic	225.684	658.171	883.854	20,8	14,8	16,3	21,9	11,0	13,8	21,9	11,0	13,8	13,8	
2012	Ene	229.869	593.415	823.284	15,7	10,3	11,7	15,7	10,3	11,7	21,4	11,1	13,8	13,8	
	Feb	256.367	590.248	846.615	22,2	14,2	16,5	19,0	12,2	14,1	21,8	12,5	15,0	15,0	
	Mar	284.100	666.353	950.453	16,1	-0,6	3,9	18,0	7,3	10,2	20,9	10,7	13,5	13,5	
	Abr	241.294	548.248	789.542	12,1	-2,4	1,6	16,5	4,9	8,1	20,0	9,7	12,5	12,5	
	May	285.787	618.903	904.691	16,9	-1,1	4,0	16,6	3,6	7,2	19,0	8,7	11,5	11,5	
	Jun	273.137	606.082	879.220	16,6	9,7	11,8	16,6	4,6	7,9	18,6	8,9	11,5	11,5	
	Jul	275.821	603.811	879.633	12,0	-0,3	3,3	15,9	3,9	7,2	17,7	8,0	10,7	10,7	
	Ago	283.275	623.188	906.463	6,2	-4,1	-1,1	14,5	2,8	6,1	15,6	6,1	8,7	8,7	
	Sep	281.340	581.407	862.747	6,4	-11,1	-6,0	13,5	1,1	4,6	14,0	3,7	6,6	6,6	
	Oct	280.680	626.110	906.791	13,0	-2,1	2,1	13,4	0,7	4,3	14,0	2,6	5,8	5,8	
	Nov	280.720	634.349	915.070	16,8	-1,7	3,3	13,7	0,5	4,2	14,2	1,6	5,2	5,2	
	Dic	231.442	600.044	831.485	2,6	-8,8	-5,9	12,9	-0,3	3,4	12,9	-0,3	3,4	3,4	
2013	Ene	249.598	543.949	793.547	8,6	-8,3	-3,6	8,6	-8,3	-3,6	12,3	-1,7	2,2	2,2	
	Feb	261.179	562.495	823.674	1,9	-4,7	-2,7	5,0	-6,5	-3,2	10,7	-3,1	0,8	0,8	
	Mar	257.440	547.094	804.534	-9,4	-17,9	-15,4	-0,3	-10,6	-7,6	8,3	-4,6	-1,0	-1,0	
	Abr	286.215	632.801	919.016	18,6	15,4	16,4	4,2	-4,7	-2,0	8,9	-3,3	0,2	0,2	

Fuente: Empresas productoras de cemento gris. Cálculos DANE.

(-) Sin información

^P Cifra provisional

Fecha de publicación: 28 de mayo 2013

As Despachos nacionales de cemento empacado por departamentos 2011 - 2013 (en t)¹

Año	Mes	DEPARTAMENTO																	Otros ²										
		Antioquia	Auca	Atlántico	Bogotá ¹	Bolívar	Boyacá	Caldas	Cauquía	Cesar	Córdoba	Condorhama	Gujaira	Hulla	Magdalena	Meta	Norte de Santander	Nariño		Palmira	Quindío	Risaralda	Santander	Sucre	Tolima	Valle del Cauca			
2011	Ene	598.179	76.226	3.267	257.25	57.308	25.880	20.307	12.494	4.734	11.937	12.311	18.888	16.511	30.081	9.329	23.529	10.024	23.223	12.956	14.534	2.867	5.851	12.084	31.249	7.988	16.345	46.763	3.226
	Feb	561.682	80.517	3.793	272.95	54.244	24.679	19.003	11.624	4.252	11.729	10.168	16.088	18.125	32.197	8.448	15.947	11.963	23.740	13.125	8.297	2.177	6.583	11.737	29.943	8.487	16.656	43.559	2.532
	Mar	670.071	99.889	5.309	315.54	65.796	28.882	26.513	15.021	5.514	21.010	13.384	22.819	22.290	40.812	10.447	20.282	14.474	31.517	16.633	14.025	7.012	14.778	36.911	10.071	21.787	60.111	6.255	
	Abr	561.524	83.613	5.148	291.93	59.119	26.420	21.088	12.079	4.403	14.447	11.529	18.355	19.476	33.945	9.337	15.207	12.466	28.205	13.228	12.934	3.262	5.463	11.916	31.683	7.643	17.421	51.469	4.463
	May	625.771	97.294	3.973	325.61	64.087	26.972	21.760	15.014	4.822	13.856	13.327	19.039	20.972	36.129	11.693	18.403	15.494	27.796	17.538	13.844	3.872	6.612	15.825	31.027	9.938	20.162	60.151	4.253
	Jun	592.280	88.795	3.308	255.84	55.065	22.383	21.507	13.486	3.870	12.660	13.719	21.633	17.064	33.810	8.450	14.887	12.141	24.804	11.470	11.987	3.851	5.333	11.905	34.586	9.638	18.078	48.437	3.978
	Jul	605.476	92.529	2.704	283.53	64.456	23.889	23.524	14.999	4.300	13.871	11.635	19.088	19.117	37.971	9.388	17.501	13.688	29.335	14.295	13.274	4.354	6.070	13.618	32.236	10.093	21.748	57.755	5.677
	Ago	646.749	101.236	3.329	290.60	71.782	27.045	25.014	16.300	5.412	16.960	12.928	22.544	19.561	38.378	9.112	20.600	14.306	28.850	14.004	15.327	4.168	5.879	12.307	35.490	10.008	23.491	58.136	6.682
	Sep	653.712	101.431	3.384	289.98	68.649	26.887	24.532	16.705	4.810	13.988	14.121	24.872	20.064	43.737	9.039	21.947	13.188	28.340	13.463	16.474	3.876	6.223	11.576	36.626	9.985	24.338	58.925	6.803
	Oct	639.314	100.738	3.629	254.71	64.306	26.852	24.398	14.735	5.221	16.307	14.711	20.765	24.243	38.073	10.032	19.172	13.403	29.287	15.745	18.256	3.876	6.043	12.438	35.142	9.447	21.041	59.805	6.560
	Nov	645.458	103.332	4.467	250.84	62.472	23.325	23.970	15.994	5.367	15.651	13.275	20.958	20.300	44.528	10.915	20.700	11.723	31.193	19.987	16.622	3.751	6.122	11.805	36.862	10.851	22.952	56.385	6.776
	Dic	658.171	102.769	5.773	270.48	61.135	24.785	24.539	16.128	6.072	18.545	14.539	21.156	20.288	37.440	12.605	20.550	13.611	27.054	17.149	22.709	5.048	6.763	14.917	34.394	13.788	26.337	58.802	7.215
2012	Ene	593.415	88.827	4.415	263.59	58.507	25.943	13.543	6.350	15.145	12.529	21.433	18.371	41.244	11.136	22.105	11.080	30.641	17.163	11.386	4.153	6.440	10.041	35.730	12.234	18.069	45.078	4.428	
	Feb	590.248	93.086	5.091	244.00	55.817	26.617	20.532	14.112	3.940	15.962	13.021	20.720	18.160	44.264	11.889	15.408	12.925	27.251	15.202	12.883	2.944	5.794	10.954	35.932	11.930	16.825	49.251	5.267
	Mar	666.353	96.875	5.658	301.35	61.141	31.823	24.185	14.339	4.907	20.255	13.965	24.171	21.405	50.735	12.535	19.654	16.332	29.229	18.445	14.132	3.468	7.068	11.992	38.172	12.132	20.317	54.577	6.318
	Abr	548.248	82.844	3.229	259.63	52.746	27.088	18.338	12.437	4.575	14.299	12.078	17.928	15.757	41.906	9.533	15.689	13.511	24.070	16.606	10.801	3.114	6.019	10.729	30.494	10.294	15.911	48.640	3.874
	May	616.903	92.347	3.678	269.95	62.263	27.765	23.114	12.726	5.468	14.157	12.609	20.744	16.887	49.136	12.577	15.079	13.462	27.677	19.490	13.941	3.656	7.071	10.671	36.289	9.490	20.340	52.278	8.320
	Jun	606.082	93.672	3.018	248.06	57.169	28.337	25.388	14.017	5.424	15.720	13.103	19.973	17.633	43.822	12.053	15.666	13.619	28.919	19.018	13.381	3.268	5.682	11.780	33.683	8.764	18.883	53.329	5.736
	Jul	603.811	91.957	2.655	281.94	61.290	28.483	22.025	13.542	5.545	11.854	14.158	18.183	19.604	45.123	10.826	17.161	12.947	26.402	16.439	12.984	2.892	5.900	10.289	36.587	7.664	19.491	55.132	5.684
	Ago	623.188	93.020	2.620	287.29	65.224	28.736	20.939	13.753	6.109	13.327	13.920	18.863	22.173	47.788	10.264	19.740	13.910	26.831	17.356	14.365	3.255	6.767	11.625	36.844	7.410	21.631	55.267	4.621
	Sep	591.407	89.970	2.449	281.30	55.911	25.177	22.118	11.684	5.061	13.266	13.036	16.043	22.520	42.828	9.272	16.309	13.623	25.376	15.631	12.941	3.744	6.284	10.652	35.024	5.975	19.922	52.467	5.918
	Oct	624.110	94.591	2.248	292.56	62.245	28.414	22.221	12.522	6.300	13.892	14.192	17.278	26.752	47.131	10.586	18.703	14.816	28.857	17.245	12.666	3.905	6.130	10.657	36.778	6.357	21.129	44.734	17.516
	Nov	638.349	92.913	2.371	300.49	61.878	26.495	23.273	13.718	6.403	14.653	14.526	18.854	27.612	48.449	11.439	17.594	14.584	29.293	17.426	12.807	3.476	6.288	12.678	36.532	6.386	22.210	57.434	6.116
	Dic	600.044	85.090	2.853	318.26	55.741	27.172	20.483	13.407	5.892	13.471	12.865	15.914	29.187	40.786	11.249	19.267	14.871	27.854	20.491	10.885	3.634	5.743	11.014	33.231	6.968	20.111	54.048	7.281
2013	Ene	543.949	82.878	2.883	313.15	49.882	25.763	12.646	5.707	13.814	13.688	16.222	24.730	38.010	8.748	15.247	11.724	25.821	12.898	7.855	3.192	5.338	9.880	32.442	5.227	17.436	45.088	6.496	
	Feb	562.495	87.368	2.678	284.46	55.219	24.500	19.762	10.847	4.972	15.700	9.721	15.974	26.416	43.839	7.314	14.685	10.755	27.558	13.911	8.202	2.951	5.346	10.284	33.541	6.137	17.688	53.495	5.177
	Mar	547.094	87.792	3.036	318.02	48.957	24.412	17.822	12.127	5.312	14.391	13.799	15.720	25.433	38.214	8.617	12.599	10.888	27.046	13.772	8.563	2.552	4.912	9.824	32.492	6.238	17.160	46.944	6.881
	Abr	632.801	100.952	4.334	373.01	64.234	28.083	20.193	13.505	5.162	15.245	13.605	16.700	27.044	48.979	8.008	16.289	13.003	27.685	18.941	9.210	3.750	6.003	12.263	37.718	7.405	20.689	53.484	6.316

Fuente: Empresas productoras de cemento gris. Cálculos DANE.

¹ Bogotá incluye los despachos a Funza, Sascha, Mosquera y Chia.

² En "Otros" se encuentran agrupados los departamentos de Chocó, Guaviare, Vaupés, Amazonas, Vichada y San Andrés.

³ Cifra provisional

Fecha de publicación: 28 de mayo 2013

NOTA: La diferencia en la suma de las variables, obedece al sistema de aproximación en el nivel de dígitos trabajados



46. Despachos nacionales de cemento a granel por departamentos
2011 - 2013 (en toneladas)

Año	Mes	DEPARTAMENTO																			Otros ²								
		Total	Antioquia	Arauca	Atlántico	Bogotá ¹	Bolívar	Boyacá	Caldas	Cajicá	Cesar	Cesar	Córdoba	Condorcanima	Cuajalá	Huila	Magdalena	Meta	Norte de Santander	Nariño		Putumayo	Quindío	Risaralda	Santander	Socotá	Tolima	Valle del Cauca	
2011	Ene	198.273	17.961	0	13.271	74.300	10.747	3.111	2.183	974	873	7.000	101	1.459	3.691	3.248	1.050	1.047	1.002	753	1.148	19.342	345	4.389	17.631	1.762			
	Feb	209.137	21.023	0	14.717	80.024	12.356	4.282	2.313	1.114	935	8.408	166	1.391	4.212	2.711	1.526	987	640	1.024	765	2.149	16.055	376	3.272	18.555	2.024		
	Mar	244.616	24.382	0	16.996	90.301	16.597	5.467	11.687	1.556	1.203	10.953	218	2.178	4.607	3.161	1.798	1.024	1.948	927	2.908	19.231	383	4.483	18.049	2.016			
	Abr	215.303	20.228	0	17.347	80.381	15.102	4.642	7.280	0	1.67	2.655	1.453	9.186	4.02	2.213	3.682	2.694	1.559	980	1.600	781	3.921	16.119	423	3.800	16.179	2.079	
	Máy	244.407	26.122	0	16.671	93.489	15.330	4.768	6.735	0	329	3.270	1.174	1.163	3.619	4.177	4.327	1.800	1.031	2.105	1.157	3.420	17.122	484	4.684	19.138	1.666		
	Jun	244.228	24.310	0	13.246	92.841	12.542	3.752	10.692	0	722	3.596	1.141	945	3.379	3.755	4.286	1.408	1.251	1.706	1.484	3.085	15.927	423	4.297	16.476	2.379		
	Jul	246.252	24.976	0	14.331	95.209	12.681	4.873	12.593	0	854	3.222	1.515	961	11.787	737	3.047	1.516	1.740	1.787	1.429	3.682	17.753	454	4.032	17.689	1.384		
	Ago	268.801	27.644	0	15.336	99.556	9.684	6.163	10.422	0	1.227	3.191	1.599	13.000	12.486	828	3.938	3.842	4.449	1.692	2.736	2.478	1.889	3.482	26.787	591	4.873	18.746	1.881
	Sep	264.337	26.776	0	14.077	96.782	8.780	5.817	9.391	0	1.932	3.005	1.608	16.002	6.608	3.369	4.751	1.532	3.542	2.007	1.982	3.491	26.329	794	5.125	19.488	1.688		
	Oct	246.395	26.623	0	15.036	90.002	7.713	4.980	7.988	0	1.469	3.092	1.984	13.21	16.329	697	5.491	4.346	1.931	2.569	1.466	1.976	18.697	1.226	5.152	18.301	1.282		
	Nov	240.372	27.412	0	12.656	77.573	7.346	5.347	8.351	0	1.193	3.005	1.747	16.649	23.331	735	4.611	4.540	1.829	1.581	1.465	2.412	4.300	21.107	702	4.228	17.839	1.012	
	Dic	225.684	24.922	0	12.871	76.915	7.217	4.766	8.579	33	1.767	2.169	1.777	13.384	14.716	480	5.270	5.469	1.422	1.380	1.475	2.237	4.206	20.789	619	2.817	15.429	797	
2012	Ene	229.869	26.076	0	13.932	75.865	10.089	3.707	10.079	0	1.441	2.082	2.669	1.794	15.220	700	4.649	4.445	1.375	1.183	1.474	2.128	4.500	20.846	774	3.566	16.072	902	
	Feb	256.367	27.675	0	13.184	81.273	9.834	5.182	9.951	0	2.067	2.784	3.544	2.800	15.200	630	6.475	6.107	1.613	1.288	2.284	1.947	3.980	23.097	571	3.887	17.717	1.016	
	Mar	284.100	32.670	0	19.604	86.226	10.212	6.836	11.488	0	2.535	3.578	5.360	2.575	25.034	431	4.920	6.294	4.152	1.989	2.125	1.843	1.929	3.732	28.767	592	3.741	17.475	962
	Abr	241.294	28.068	0	16.287	72.029	9.281	4.718	6.567	0	2.092	3.273	4.530	2.094	21.123	239	3.591	6.406	4.702	1.680	2.276	1.669	1.886	3.396	22.252	478	4.074	15.012	1.370
	Máy	285.797	30.598	0	18.643	87.915	9.688	5.335	9.835	0	1.851	4.556	3.823	3.150	28.635	242	4.538	5.451	5.586	2.376	2.542	1.812	2.462	3.477	26.855	627	6.429	19.297	774
	Jun	273.137	28.979	0	18.637	77.361	15.601	5.757	8.365	0	989	4.520	3.905	3.573	27.589	176	5.274	4.687	4.458	1.934	1.688	1.935	2.949	2.819	25.821	488	5.984	18.150	1.156
	Jul	275.821	31.077	0	16.581	75.328	14.556	5.126	9.120	60	1.625	4.819	3.758	2.820	30.578	164	4.469	5.450	5.391	2.190	1.974	1.663	2.435	2.647	28.751	623	6.763	16.799	1.123
	Ago	283.275	31.183	0	18.810	77.040	15.735	5.314	8.290	100	1.294	4.438	2.948	2.889	32.594	273	4.845	4.689	5.119	1.907	1.159	1.810	2.532	2.886	29.909	543	7.022	17.935	841
	Sep	281.340	32.354	0	16.829	73.362	16.614	5.224	9.080	0	1.953	4.251	4.164	2.856	31.442	213	7.000	4.246	5.245	2.832	2.380	1.778	2.529	2.687	27.755	627	6.173	18.382	1.108
	Oct	280.880	32.464	0	17.288	70.513	15.767	5.158	10.199	0	1.750	4.717	2.950	3.084	30.594	341	6.014	4.188	6.326	3.456	2.410	1.139	2.322	2.801	28.422	643	6.223	21.133	1.048
	Nov	280.720	28.265	0	18.046	72.588	13.387	5.540	10.537	0	1.982	4.935	2.956	3.701	33.413	701	7.582	4.058	5.989	3.142	2.689	1.505	1.912	3.307	28.220	679	6.519	16.716	803
	Dic	231.442	23.925	0	14.729	57.895	14.969	4.838	7.148	0	1.922	3.704	2.361	2.882	25.969	1122	4.949	3.579	5.501	2.485	2.427	1.415	1.561	2.616	24.814	639	5.620	13.693	480
2013	Ene	249.598	23.477	0	17.702	89.799	16.924	4.733	7.773	0	1.817	4.803	2.622	2.814	32.082	1.247	5.563	4.675	5.193	2.078	1.541	680	2.088	2.883	25.718	500	7.081	16.086	978
	Feb	261.179	26.628	0	16.067	61.547	15.336	5.308	8.662	0	2.802	5.214	3.113	3.008	33.906	369	5.363	5.238	5.233	2.007	2.478	805	2.819	2.384	27.217	572	6.528	16.879	705
	Mar	257.440	24.464	0	20.113	60.201	14.948	5.331	7.399	0	3.019	4.281	3.690	3.087	31.634	338	4.223	6.361	5.611	2.181	1.803	1.011	2.776	2.921	29.622	675	5.381	15.325	1.064
	Abr	288.215	26.879	0	18.680	69.892	23.300	5.216	8.334	0	2.532	5.761	4.199	2.088	35.117	570	7.053	6.920	4.072	2.133	2.436	1.416	1.951	3.342	27.795	1.101	4.676	19.131	1.332

Fuente: Empresas productoras de cemento gris. Cálculos DANE.

¹ Bogotá incluye los despachos a Funza, Soacha, Mosquera y Chía.

² En "Otros" se encuentran agrupados los departamentos de Chocó, Guaviare, Vaupés, Amazonas, Vichada y San Andrés.

³ Cifra provisional.

Fecha de publicación: 28 de mayo 2013

[Volver](#)

NOTA: La diferencia en la suma de las variables, obedece al sistema de aproximación en el nivel de dígitos trabajados



A7. Despachos nacionales de cemento gris por departamentos según canal de distribución 2011 - 2013 (abril)^p

Departamento	Año	Mes	Concretas	Comercialización	Constructores y contratistas	Otros ¹	Total			
Antioquia	2011	Ene	12.139	57.136	21.809	3.123	94.207			
		Feb	15.274	61.513	21.599	3.154	101.540			
	2012	Mar	17.768	75.080	27.111	4.292	124.251			
		Abr	14.733	62.887	22.641	3.579	103.841			
	2013	May	19.026	70.238	29.080	5.072	123.416			
		Jun	17.749	62.597	28.083	4.676	113.105			
	Atlántico	2011	Jul	18.013	66.473	28.153	4.865	117.505		
			Ago	18.211	71.792	33.166	5.671	128.840		
		2012	Sep	18.809	69.882	32.848	5.669	127.208		
			Oct	19.020	70.079	32.684	5.579	127.362		
		2013	Nov	19.891	71.335	33.823	5.695	130.744		
			Dic	17.189	75.035	30.119	5.348	127.691		
		Bogotá ²	2011	Ene	18.234	61.796	29.913	4.960	114.903	
				Feb	18.645	62.911	33.325	6.080	120.961	
			2012	Mar	20.832	68.607	36.607	5.640	131.545	
				Abr	17.091	58.193	30.641	4.987	110.912	
			2013	May	18.589	62.798	36.068	5.400	122.854	
				Jun	17.815	65.749	33.740	5.348	122.652	
			Bolívar	2011	Jul	18.983	60.504	36.953	6.534	122.974
					Ago	19.127	61.710	37.241	6.128	124.203
				2012	Sep	20.167	60.010	36.014	6.132	122.323
					Oct	19.920	62.340	38.003	6.792	127.055
				2013	Nov	17.153	61.613	35.828	6.584	121.178
					Dic	15.648	60.021	27.885	5.461	109.015
Caldas				2011	Ene	14.586	53.619	32.260	5.890	106.355
					Feb	17.586	55.261	35.340	5.810	113.996
				2012	Mar	18.210	57.588	33.186	5.252	112.246
					Abr	16.621	64.090	39.936	7.184	127.831
				2013	May	19.753	17.890	6.928	4.426	38.997
					Jun	12.007	19.037	7.627	3.373	42.043
	Cauca			2011	Jul	14.013	22.570	8.150	3.787	48.520
					Abr	14.725	20.328	8.092	3.394	46.540
				2012	May	13.425	21.253	9.936	4.639	49.252
					Jun	10.565	16.311	8.979	3.232	39.087
				2013	Jul	11.909	18.762	9.165	3.047	42.884
					Ago	12.891	19.921	9.906	3.906	44.416
		Chocó		2011	Sep	11.339	19.650	8.341	3.644	42.973
					Oct	12.214	18.547	6.162	3.584	40.507
				2012	Nov	9.634	17.864	6.414	3.827	37.739
					Dic	10.783	20.360	5.936	2.840	39.919
				2013	Ene	11.183	17.698	7.444	4.117	40.441
					Feb	10.051	16.493	7.154	3.886	37.584
			Córdoba	2011	Mar	15.234	20.324	9.433	4.748	49.739
					Abr	12.479	17.646	8.220	3.905	42.250
				2012	May	14.298	17.611	8.457	4.527	45.548
					Jun	14.239	16.592	7.683	4.929	43.443
				2013	Jul	12.341	19.032	8.928	4.474	44.776
					Ago	14.078	19.118	9.291	5.052	47.538
Guaviare				2011	Sep	12.453	17.953	9.729	4.824	44.959
					Oct	12.386	18.983	9.939	5.636	46.544
				2012	Nov	13.337	19.718	9.952	5.388	48.096
					Dic	12.459	20.167	10.606	3.324	46.556
				2013	Ene	13.354	17.930	12.437	5.295	49.016
					Feb	11.694	15.500	12.685	4.644	44.523
	Huila			2011	Mar	15.202	18.357	13.689	4.467	51.715
					Abr	12.437	20.740	18.035	5.376	56.589
				2012	Ene	58.242	45.462	17.845	10.140	131.688
					Feb	64.385	42.904	18.354	9.425	135.068
				2013	Mar	71.372	53.246	19.606	12.043	156.267
					Abr	68.629	47.263	16.653	139.100	9.261
		Magdalena		2011	May	75.291	50.620	19.880	11.786	157.576
					Jun	76.985	42.486	16.840	11.396	147.706
				2012	Jul	80.867	50.701	18.551	9.546	159.665
					Ago	82.306	55.585	22.146	11.302	171.338
				2013	Sep	79.648	49.459	26.329	9.995	165.431
					Oct	74.564	48.178	21.657	10.530	154.328
			Meta	2011	Nov	66.777	46.787	20.437	10.541	140.046
					Dic	66.361	46.086	16.687	8.873	138.051
				2012	Ene	63.001	45.370	16.209	10.792	135.372
					Feb	71.898	38.377	19.048	7.767	137.090
				2013	Mar	75.995	43.617	19.278	8.487	147.377
					Abr	63.107	37.554	17.021	7.092	124.773
Nariño				2011	May	76.512	42.819	22.457	7.790	149.578
					Jun	68.086	39.436	20.436	7.252	135.130
				2012	Jul	65.773	43.418	20.037	7.390	136.618
					Ago	67.950	46.473	20.608	7.232	142.264
				2013	Sep	64.926	38.187	19.324	6.825	129.263
					Oct	62.011	43.459	20.470	6.818	132.758
	Quindío			2011	Nov	62.756	43.838	21.233	7.048	134.876
					Dic	50.044	41.975	15.531	6.076	113.626
				2012	Ene	49.037	34.194	18.969	6.281	108.481
					Feb	53.998	39.922	16.425	6.422	116.786
				2013	Mar	52.208	35.751	14.560	6.639	109.157
					Abr	58.742	46.806	19.166	9.414	134.126
		Risaralda		2011	Ene	10.751	22.243	3.009	404	36.407
					Feb	12.505	20.067	4.121	491	37.185
				2012	Mar	16.587	24.560	4.578	743	46.469
					Abr	15.102	20.634	3.849	937	40.523
				2013	May	15.300	22.540	3.176	1.286	42.302
					Jun	12.577	18.174	3.065	1.090	34.905
			Santander	2011	Jul	12.766	19.786	2.845	1.134	36.530
					Ago	9.874	21.966	4.119	750	36.710
				2012	Sep	8.780	21.527	4.584	786	35.677
					Oct	7.713	21.452	3.684	716	33.565
				2013	Nov	7.424	18.757	3.758	732	30.671
					Dic	7.332	20.220	3.434	1.016	32.002
Tolima				2011	Ene	10.476	19.263	4.393	1.010	35.142
					Feb	10.094	19.175	6.142	1.040	36.451
				2012	Mar	10.491	22.736	7.613	1.195	42.035
					Abr	9.578	18.992	6.891	918	36.379
				2013	May	9.698	19.698	7.249	788	37.434
					Jun	15.671	19.859	7.403	1.005	43.938
	Valle del Cauca			2011	Jul	15.096	20.692	7.749	904	44.039
					Ago	15.945	19.996	5.739	790	42.471
				2012	Sep	16.719	18.993	5.462	617	41.791
					Oct	15.942	19.982	5.700	558	42.182
				2013	Nov	14.267	20.766	4.092	357	39.482
					Dic	15.144	22.084	4.323	590	42.142
		Vichaco		2011	Ene	17.177	19.818	4.373	720	42.087
					Feb	18.248	18.830	4.511	747	40.336
				2012	Mar	15.884	18.648	4.275	553	39.360
					Abr	24.657	19.528	4.212	674	49.472

Fuente: Empresas productoras de cemento gris. Cálculos DANE.

¹ En el canal de distribución "otros" se incluyen los despachos a los canales de distribución gobierno, fibrocemento, prefabricados y otros.

² Bogotá incluye los despachos a Funza, Soacha, Mosquera y Chia.

^p Cifra provisional

A7. Despachos nacionales de cemento gris por departamentos según canal de distribución. Continuación...

Departamento	Año	Mes	Concretas	Comercialización	Constructores y contratistas	Otros ¹	Total			
Huila	2011	Ene	295	15.631	3.085	4.976	23.987			
		Feb	552	13.222	2.442	1.123	17.338			
	2012	Mar	811	17.970	2.962	717	22.460			
		Abr	489	13.170	3.222	538	17.420			
	2013	May	1.026	15.989	4.333	664	22.011			
		Jun	642	12.647	4.190	788	18.266			
	Cesar	2011	Jul	803	15.322	4.704	718	21.548		
			Ago	733	17.409	5.543	853	24.538		
		2012	Sep	2.462	17.790	5.429	874	26.555		
			Oct	1.972	15.107	6.140	1.445	24.663		
		2013	Nov	1.235	15.769	6.275	2.032	25.311		
			Dic	1.286	16.010	6.191	2.624	25.820		
		Cundinamarca	2011	Ene	1.015	19.352	5.458	930	26.754	
				Feb	1.592	12.493	6.889	908	21.882	
			2012	Mar	1.236	16.562	6.072	705	24.574	
				Abr	919	13.425	4.141	765	19.251	
			2013	May	1.241	12.818	4.475	1.084	19.618	
				Jun	1.283	13.021	5.696	930	20.931	
			Nariño	2011	Jul	1.221	14.443	4.869	1.086	21.619
					Ago	1.155	16.690	5.469	1.272	24.595
				2012	Sep	3.002	13.696	5.298	1.404	23.399
					Oct	2.365	15.302	5.543	1.507	24.717
				2013	Nov	2.023	14.679	7.154	1.330	25.186
					Dic	1.580	16.448	4.945	1.244	24.216
Quindío				2011	Ene	1.710	12.406	5.341	1.140	20.600
					Feb	1.637	12.615	4.738	1.058	20.048
				2012	Mar	1.987	11.887	4.887	1.778	19.822
					Abr	2.123	13.358	7.050	811	23.342
				2013	May	3.624	9.222	1.444	325	14.615
					Jun	4.129	10.235	1.530	281	16.175
	Santander			2011	Jul	4.386	11.836	1.836	692	19.082
					Abr	3.394	10.377	1.739	668	16.178
				2012						



A7. Despachos nacionales de cemento gris por departamentos según canal de distribución

2011 - 2013 (abrir)¹

Departamento	Año	Mes	Toneladas					
			Concreteras	Comercialización	Constructores y contratistas	Otros ¹	Total	
Boyacá	2011	Ene	2.373	18.622	1.133	1.290	23.418	
		Feb	3.098	17.428	1.421	1.349	23.294	
		Mar	3.189	23.606	3.309	1.875	31.979	
		Abr	2.795	18.076	3.170	1.690	25.731	
		May	2.696	19.582	2.256	1.993	26.528	
		Jun	2.169	19.228	1.985	1.878	25.259	
		Jul	3.242	20.466	2.941	1.749	28.397	
		Ago	3.173	21.850	3.334	2.220	31.177	
		Sep	3.541	21.273	3.623	1.912	30.349	
		Oct	3.222	21.227	3.067	1.843	29.359	
		Nov	3.463	20.770	3.106	1.978	29.317	
		Dic	3.010	20.748	3.101	2.446	29.305	
	2012	Ene	2.140	16.718	3.611	2.151	24.621	
		Feb	2.933	16.339	4.268	2.175	25.714	
		Mar	3.655	18.882	5.311	2.174	30.021	
		Abr	2.991	14.606	3.727	1.731	23.056	
		May	3.425	18.489	4.667	1.869	28.449	
		Jun	3.797	20.508	4.569	2.271	31.145	
		Jul	3.185	17.667	4.041	2.260	27.152	
		Ago	3.313	17.387	3.456	2.097	26.254	
		Sep	2.978	18.078	3.725	2.561	27.342	
		Oct	3.104	18.260	3.848	2.166	27.379	
		Nov	3.261	19.306	4.046	2.198	28.812	
		Dic	3.291	17.531	2.498	2.001	25.322	
2013	Ene	2.218	15.628	3.630	1.995	23.471		
	Feb	3.646	16.305	3.502	1.817	25.271		
	Mar	3.291	15.256	2.763	1.843	23.153		
	Abr	3.273	16.784	3.139	2.213	25.409		
	May	4.442	10.944	1.834	9.574	22.800		
	Jun	4.511	10.166	1.559	7.697	19.873		
	Jul	797	13.014	2.368	10.529	26.708		
	Abr	479	10.035	2.207	6.618	19.339		
	May	700	12.059	3.078	5.913	21.749		
	Jun	1.467	10.817	2.980	9.024	24.288		
	Jul	2.146	11.542	3.821	10.053	27.562		
	Ago	1.630	12.458	4.161	8.532	26.782		
Sep	1.660	12.688	4.408	7.340	26.096			
Oct	1.009	10.639	4.393	6.662	22.703			
Nov	1.377	11.184	5.049	6.736	24.345			
Dic	1.056	12.511	3.661	8.478	25.707			
2012	Ene	745	9.972	3.576	9.329	23.622		
	Feb	770	9.772	4.179	9.352	24.073		
	Mar	786	10.057	4.181	10.813	25.837		
	Abr	644	9.134	3.230	7.995	21.003		
	May	754	9.155	3.501	9.151	22.561		
	Jun	1.056	9.445	4.467	7.414	22.381		
	Jul	855	9.704	3.747	8.355	22.662		
	Ago	881	10.371	3.263	7.519	22.034		
	Sep	773	8.315	3.201	8.432	20.721		
	Oct	672	9.551	2.806	9.691	22.720		
	Nov	714	11.041	2.598	9.903	24.255		
	Dic	741	10.656	2.673	6.484	20.555		
2013	Ene	522	9.359	3.225	7.315	20.418		
	Feb	894	7.740	3.074	7.900	19.508		
	Mar	582	9.011	3.053	6.880	19.526		
	Abr	1.015	8.916	4.417	7.490	21.838		
	Casanare	2011	Ene	546	10.967	980	156	12.649
			Feb	538	10.358	736	35	11.668
			Mar	405	19.563	1.513	34	21.515
			Abr	187	13.639	1.190	18	15.034
			May	191	13.002	802	190	14.185
			Jun	345	11.170	1.472	395	13.382
			Jul	374	12.446	1.407	499	14.725
			Ago	759	14.988	2.034	406	18.187
Sep			680	11.869	2.072	959	15.579	
Oct			709	15.285	1.511	892	18.397	
Nov			622	13.713	1.691	818	16.844	
Dic			1.173	15.643	2.233	1.263	20.312	
2012		Ene	840	12.317	2.473	955	16.586	
		Feb	643	12.663	2.870	1.854	18.029	
		Mar	1.029	17.777	3.145	1.209	23.160	
		Abr	1.293	12.903	1.316	879	16.391	
		May	1.438	10.267	1.026	677	16.008	
		Jun	465	13.969	1.309	416	16.689	
		Jul	379	10.730	1.732	638	13.479	
		Ago	715	12.394	1.134	378	14.621	
		Sep	866	12.108	1.611	635	15.219	
		Oct	904	12.870	1.422	447	15.642	
		Nov	1.393	13.512	1.400	239	16.545	
		Dic	1.117	12.442	1.286	549	15.393	
2013	Ene	580	12.265	2.200	586	15.631		
	Feb	1.908	13.580	2.398	616	18.502		
	Mar	1.795	12.684	1.900	1.032	17.410		
	Abr	1.825	13.303	2.033	617	17.778		
	May	1.454	11.507	1.503	30	14.494		
	Jun	1.230	9.486	1.732	34	12.481		
	Jul	379	10.730	1.732	638	13.479		
	Ago	715	12.394	1.134	378	14.621		
	Sep	866	12.108	1.611	635	15.219		
	Oct	904	12.870	1.422	447	15.642		
	Nov	1.393	13.512	1.400	239	16.545		
	Dic	1.117	12.442	1.286	549	15.393		
Cauca	2011	Ene	1.454	11.507	1.503	30	14.494	
		Feb	1.230	9.486	1.732	34	12.481	
		Mar	1.503	12.426	2.194	29	16.152	
		Abr	1.417	10.788	1.945	34	14.184	
		May	2.152	12.191	2.220	34	16.597	
		Jun	2.564	12.207	2.515	30	17.315	
		Jul	2.172	9.921	2.700	64	14.856	
		Ago	1.996	11.542	2.547	34	16.119	
		Sep	1.481	12.750	2.832	64	17.126	
		Oct	1.741	12.671	3.187	205	17.803	
		Nov	1.866	11.280	2.963	172	16.280	
		Dic	1.187	12.954	2.327	239	16.707	
	2012	Ene	1.342	9.930	2.982	336	14.590	
		Feb	1.745	10.718	3.334	26	14.935	
		Mar	1.835	11.340	4.019	348	17.542	
		Abr	1.350	10.641	3.264	96	15.351	
		May	2.175	11.066	3.875	49	17.165	
		Jun	2.336	11.738	3.494	55	17.623	
		Jul	3.043	12.795	3.050	89	18.977	
		Ago	2.650	12.544	3.119	44	18.358	
		Sep	2.587	11.496	3.119	85	17.287	
		Oct	3.056	12.034	3.644	175	18.909	
		Nov	3.655	12.662	2.923	221	19.461	
		Dic	2.431	11.528	2.514	96	16.568	
2013	Ene	3.216	11.986	3.271	18	18.491		
	Feb	3.555	8.618	2.735	26	14.935		
	Mar	2.802	12.115	3.146	17	18.080		
	Abr	3.482	12.098	3.512	274	19.366		
	Nariño	2011	Ene	385	12.800	2.395	1	15.581
			Feb	266	7.677	1.322	0	9.265
			Mar	168	12.402	2.480	0	15.049
			Abr	193	10.551	2.402	348	13.494
			May	328	12.124	2.122	0	14.574
			Jun	423	10.332	2.494	0	13.248
			Jul	527	11.955	2.533	0	15.014
			Ago	452	13.291	4.250	70	18.063
Sep			1.592	14.021	4.061	342	20.016	
Oct			1.103	16.347	3.134	241	20.825	
Nov			1.140	14.770	2.149	145	18.202	
Dic			873	19.906	3.104	207	24.089	
2012		Ene	743	9.783	1.951	103	12.579	
		Feb	845	11.144	2.248	34	14.271	
		Mar	1.010	12.201	2.977	68	16.296	
		Abr	1.085	8.995	2.796	0	12.876	
		May	877	12.400	3.206	0	16.484	
		Jun	625	11.968	2.477	0	15.070	
		Jul	934	11.359	2.597	68	14.958	
		Ago	1.024	12.166	3.320	15	16.525	
		Sep	1.184	10.738	3.262	117	15.301	
		Oct	1.103	10.353	3.590	21	15.067	
		Nov	1.526	10.410	3.472	8	15.416	
		Dic	1.703	9.044	2.107	68	12.922	
2013	Ene	165	6.320	2.956	35	9.475		
	Feb	1.937	6.633	2.111	0	10.681		
	Mar	1.228	6.930	2.141	68	10.366		
	Abr	1.673	7.036	2.834	103	11.645		
	May	1.118	10.810	1.200	103	13.232		
	Jun	2.090	10.257	1.360	180	13.887		
	Jul	2.848	12.782	1.791	265	17.685		
	Abr	2.836	10.125	1.461	416	14.838		
	May	3.370	13.565	1.970	340	19.245		
	Jun	3.544	9.363	1.957	245	15.109		
	Jul	3.653	11.538	1.886	224	17.300		
	Ago	3.453	9.424	2.551	361	15.789		
Sep	3.463	9.343	1.976	287	15.069			
Oct	3.474	9.989	2.244	232	15.939			
Nov	8.910	4.302	2.686	237	16.135			
Dic	4.144	12.290	2.394	294	19.123			
2012	Ene	4.471	7.033	2.745	293	14.541		
	Feb	7.942	3.860	2.600	213	14.814		
	Mar	3.732	8.241	3.338	413	15.724		
	Abr	3.386	7.451	2.986	292	14.114		
	May	3.467	7.101	3.311	269	14.149		
	Jun	2.800	3.228	1.58	14.599			
	Jul	2.608	6.777	3.353	197	12.936		
	Ago	2.819	8.182	3.153	258	14.412		
	Sep	2.657	7.517	2.903	241	13.319		
	Oct	2.539	7.653	4.212	255	14.658		
	Nov	3.833	8.423	4.159	171	16.586		
	Dic	2.986	7.685	3.126	143	13.629		



A7. Despachos nacionales de cemento gris por departamentos según canal de distribución

2011 - 2013 (abril) ²		Toneladas						
Departamento	Año	Mes	Concreteras	Comercialización	Constructores y contratistas	Otros ¹	Total	
Cesar	2011	Ene	243	16.272	3.012	147	19.673	
		Feb	627	14.067	2.332	146	17.173	
		Mar	932	19.935	2.691	217	23.775	
		Abr	860	16.512	2.215	221	19.808	
		May	669	16.501	2.792	252	20.213	
		Jun	976	19.469	2.271	58	22.775	
		Jul	1.399	16.198	2.790	217	20.603	
		Ago	1.350	19.110	3.539	145	24.143	
		Sep	1.455	21.705	3.017	302	26.479	
		Oct	1.058	18.382	3.121	167	22.729	
		Nov	1.148	17.940	3.450	167	22.704	
		Dic	1.474	17.285	4.373	201	23.333	
	2012	Ene	1.488	17.139	5.411	95	24.132	
		Feb	1.067	16.250	6.741	206	24.264	
		Mar	1.918	19.692	7.624	297	29.531	
		Abr	1.825	14.568	5.775	290	22.458	
		May	1.435	16.386	6.351	396	24.568	
		Jun	1.996	15.695	5.786	401	23.878	
		Jul	1.267	13.465	6.796	413	21.941	
		Ago	1.041	14.505	5.853	513	21.912	
		Sep	1.218	12.076	6.219	693	20.206	
		Oct	1.501	12.676	5.220	831	20.228	
		Nov	1.868	14.246	5.009	687	21.810	
		Dic	1.647	12.427	3.970	231	18.275	
	2013	Ene	1.808	12.811	3.984	242	18.844	
		Feb	677	12.480	5.616	315	19.088	
		Mar	709	12.855	5.667	179	19.410	
		Abr	886	13.756	6.106	151	20.899	
	Córdoba	2011	Ene	839	15.280	1.149	116	17.384
			Feb	839	16.670	1.419	132	19.060
Mar			967	20.849	1.508	169	23.493	
Abr			878	18.129	1.343	177	20.527	
May			924	19.889	1.110	212	22.135	
Jun			651	16.371	853	134	18.009	
Jul			594	18.420	860	205	20.078	
Ago			1.046	18.877	796	142	20.862	
Sep			741	19.507	613	254	21.115	
Oct			1.100	23.416	877	171	25.564	
Nov			1.457	19.248	1.156	177	22.039	
Dic			1.143	19.026	1.357	147	21.673	
2012		Ene	1.492	17.038	1.508	128	20.166	
		Feb	2.275	16.164	2.313	209	20.960	
		Mar	2.272	19.008	2.568	132	23.980	
		Abr	1.380	14.073	2.241	156	17.850	
		May	1.976	14.691	3.168	201	20.037	
		Jun	3.072	15.562	2.604	167	21.405	
		Jul	3.142	16.560	2.550	172	22.424	
		Ago	2.742	19.204	2.950	165	25.061	
		Sep	2.405	19.536	3.277	158	25.376	
		Oct	3.327	22.953	3.377	189	29.846	
		Nov	2.624	24.646	3.828	214	31.313	
		Dic	1.985	26.723	3.193	168	32.069	
2013		Ene	1.641	21.449	3.406	1.048	27.544	
		Feb	1.770	23.812	3.442	429	29.454	
		Mar	2.007	23.234	3.034	245	28.520	
		Abr	1.752	24.141	3.102	137	29.132	
Cundinamarca		2011	Ene	5.579	28.903	4.569	1.030	40.081
			Feb	6.727	27.933	4.495	1.450	40.605
	Mar		8.170	35.169	6.423	1.613	51.375	
	Abr		6.930	29.591	5.353	1.257	43.131	
	May		8.295	30.982	5.621	1.476	46.374	
	Jun		7.505	28.944	5.718	1.409	43.577	
	Jul		8.609	31.902	6.743	2.325	49.578	
	Ago		8.398	32.142	8.104	3.219	51.863	
	Sep		11.999	36.802	8.477	2.551	59.829	
	Oct		11.276	31.661	8.150	3.515	54.601	
	Nov		13.802	36.429	10.727	6.901	67.858	
	Dic		10.595	29.073	10.219	2.270	52.156	
	2012	Ene	10.547	31.458	11.203	3.257	56.464	
		Feb	15.283	32.434	13.183	7.030	67.931	
		Mar	16.638	38.085	14.714	6.332	75.769	
		Abr	13.292	32.533	11.192	6.011	63.028	
		May	18.545	38.084	14.746	6.995	78.370	
		Jun	19.171	32.711	13.171	6.368	71.421	
		Jul	20.285	33.994	13.568	7.863	75.701	
		Ago	21.744	37.382	13.397	7.860	80.383	
		Sep	19.752	32.360	14.224	7.734	74.070	
		Oct	19.191	36.607	14.903	6.933	77.634	
		Nov	20.673	38.035	15.298	7.856	81.862	
		Dic	16.548	32.372	12.071	5.763	66.755	
	2013	Ene	18.864	28.876	13.680	9.682	71.102	
		Feb	21.278	33.171	15.436	7.860	77.745	
		Mar	21.498	28.776	13.893	5.681	69.848	
		Abr	23.093	37.426	17.590	5.987	84.096	

Fuente: Empresas productoras de cemento gris. Cálculos DANE.

¹ En el canal de distribución "otros" se incluyen los despachos a los canales de distribución gobierno, fibrocemento, prefabricados y otros.² Cifra provisional

Fecha de publicación: 28 de mayo 2013

A7. Despachos nacionales de cemento gris por departamentos según canal de distribución. Continuación...

2011 - 2013 (abril) ²		Toneladas					
Departamento	Año	Mes	Concreteras	Comercialización	Constructores y contratistas	Otros ¹	Total
Valle del Cauca	2011	Ene	10.092	38.916	12.634	2.951	64.593
		Feb	10.984	35.379	12.047	3.715	62.124
		Mar	12.845	48.451	13.214	3.650	78.160
		Abr	12.085	42.351	10.542	2.670	67.648
		May	13.982	49.228	12.275	3.804	79.289
		Jun	12.257	38.509	10.901	3.246	64.913
		Jul	13.273	46.131	12.814	3.225	75.444
		Ago	14.728	46.477	12.972	2.705	76.883
		Sep	14.645	48.427	11.716	3.625	78.413
		Oct	13.581	48.629	12.286	3.610	78.106
		Nov	14.093	45.973	10.914	3.244	74.224
		Dic	11.723	50.846	9.357	2.306	74.231
	2012	Ene	11.341	36.219	10.232	3.357	61.149
		Feb	12.088	39.812	11.027	4.042	66.969
		Mar	12.941	45.103	10.746	3.262	72.052
		Abr	10.402	40.947	9.147	3.157	63.652
		May	13.767	42.928	10.903	3.920	71.515
		Jun	13.628	44.374	10.093	3.384	71.479
		Jul	11.419	44.436	12.217	3.860	71.932
		Ago	12.138	45.354	11.902	3.807	73.201
		Sep	11.960	41.975	12.323	4.591	70.849
		Oct	14.994	33.207	13.753	3.913	65.867
		Nov	11.387	46.268	13.045	3.451	74.150
		Dic	10.291	44.951	10.558	1.940	67.740
2013	Ene	10.644	34.861	12.484	3.185	61.175	
	Feb	11.404	43.986	11.424	3.559	70.374	
	Mar	11.860	37.499	11.260	1.651	62.269	
	Abr	13.321	41.820	13.777	3.696	72.615	
Otros ³	2011	Ene	3.952	33.100	3.804	479	41.335
		Feb	3.738	32.659	3.886	331	40.613
		Mar	5.910	41.851	5.501	892	54.153
		Abr	4.853	35.012	4.218	919	45.002
		May	5.112	39.434	5.613	556	50.715
		Jun	5.575	33.820	4.639	777	44.811
		Jul	5.947	37.315	4.515	610	48.386
		Ago	7.435	39.754	5.092	776	53.057
		Sep	6.863	38.523	5.223	461	51.071
		Oct	5.939	38.419	5.586	1.460	51.403
		Nov	6.208	40.287	7.117	905	54.515
		Dic	5.411	50.617	6.240	648	62.915
2012	Ene	4.867	41.887	7.080	801	54.635	
	Feb	5.932	39.833	6.596	914	53.275	
	Mar	5.929	41.619	9.242	1.073	57.863	
	Abr	5.626	34.495	5.844	523	46.488	
	May	6.402	41.725	7.644	608	56.379	
	Jun	6.272	35.135	8.494	729	50.629	
	Jul	5.858	31.812	8.147	1.219	47.036	
	Ago	5.508	32.927	7.346	1.363	47.145	
	Sep	5.818	30.988	7.372	916	45.094	
	Oct	5.262	43.676	8.086	1.113	58.137	
	Nov	4.539	33.032	9.634	874	48.079	
	Dic	3.905	34.944	7.957	1.242	48.047	
2013	Ene	4.828	27.716	9.102	1.589	43.234	
	Feb	3.884	26.658	7.893	1.210	39.645	
	Mar	4.744	28.792	8.516	1.360	43.412	
	Abr	4.540	30.544	11.012	1.333	47.429	

Fuente: Empresas productoras de cemento gris. Cálculos DANE.

¹ En el canal de distribución "otros" se incluyen los despachos a los canales de distribución gobierno, fibrocemento, prefabricados y otros.³ En "otros" se encuentran agrupados los departamentos de Chocó, Guaviare, San Andrés, Vaupés, Putumayo, Arauca, Amazonas, Caquetá, Quindío, Sucre, Vichada y Guajira² Cifra provisional