



Contenido

Resumen

1. Resultados Generales de la producción y los despachos nacionales de cemento gris
2. Despachos nacionales de Cemento Gris
- 2.1 Según canales de distribución
- 2.2 Según departamento destino de los despachos
- 2.3 Según tipo de empaque

Ficha metodológica

Anexo estadístico

Director

Jorge Bustamante Roldán

Subdirector

Christian R. Jaramillo Herrera

Director de Metodología y Producción Estadística

Eduardo Efraín Freire Delgado

RESUMEN

Variación anual

En abril de 2012, la producción de cemento gris en el país ascendió a 849,6 mil toneladas, cifra inferior en 0,1% a la del mismo período de 2011. En este mes se despacharon 789,5 mil toneladas al mercado nacional, lo que significó un incremento de 1,6%.

El incremento anual en los despachos de cemento gris fue ocasionado principalmente por los aumentos en los despachos a los canales de constructores y contratistas (32,1%) y concreteras (6,0%), que aportaron conjuntamente 5,6 puntos porcentuales a la variación anual. Dicho aporte fue contrarrestado en parte por la disminución en los despachos al canal comercialización (-8,3%), que restó 5,1 puntos porcentuales

En abril de 2012, se presentaron incrementos en los despachos nacionales de cemento gris a 11 de los 21 departamentos analizados. Los principales crecimientos se registraron en Cundinamarca (46,1%), Antioquia (6,8%), Santander (10,3%), Magdalena (23,1%) y Norte de Santander (23,7%), que aportaron en conjunto 5,1 puntos porcentuales a la variación total.

Variación año corrido

En los cuatro primeros meses del año, la producción de cemento gris alcanzó las 3.580,0 mil toneladas, lo que representó un incremento de 6,2% con relación al mismo período del año precedente. Los despachos al mercado nacional registraron un aumento de 8,1% al acumular 3.409,9 mil toneladas.

Teniendo en cuenta el canal de distribución, se registraron incrementos en los despachos a cuatro de los seis canales analizados. Los principales incrementos se presentaron en constructores y contratistas, y concreteras, que aportaron en conjunto 8,6 puntos porcentuales a la variación total de este período.

Según departamento de destino de los despachos, los mayores aumentos se registraron en Cundinamarca (50,2%), Cesar (24,8%), Casanare (21,9%), Santander (17,3%), Magdalena (16,7%) y Norte de Santander (16,0%).

Variación acumulada doce meses

En los últimos doce meses hasta abril de 2012, la producción de cemento gris registró un crecimiento de 10,8% con relación al año precedente. Durante este período se despacharon 10.410,3 mil toneladas al mercado nacional, lo que significó un incremento de 12,5%.

Los principales incrementos se registraron en el cemento gris despachado a los canales de concreteras (23,2%), constructores y contratistas (26,2%) y comercialización (5,4%), los cuales aportaron conjuntamente 11,5 puntos porcentuales a la variación total del período.

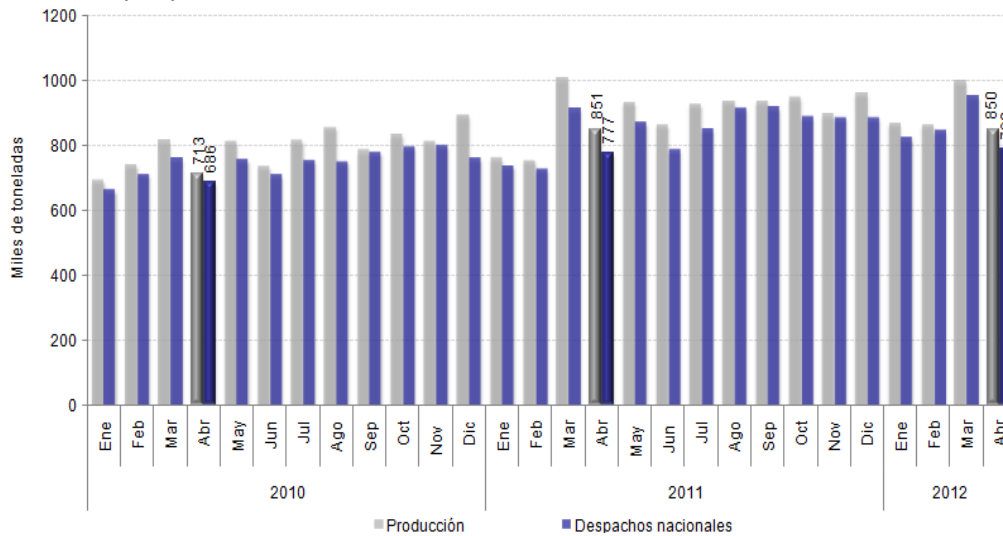
El incremento de 12,5% en los despachos de cemento gris durante el período de referencia se explica por los aumentos presentados en 20 de los 21 departamentos analizados. Los aumentos más altos se registraron en los despachos a Cesar (37,4%), Casanare (31,7%), Cundinamarca (26,9%), Huila (26,3%), Nariño (23,8%), Córdoba (18,8%), Magdalena (15,7%) Santander (15,6%).

1. RESULTADOS GENERALES DE LA PRODUCCIÓN Y LOS DESPACHOS NACIONALES DE CEMENTO GRIS

Variación anual (Abril 2012 / abril 2011)

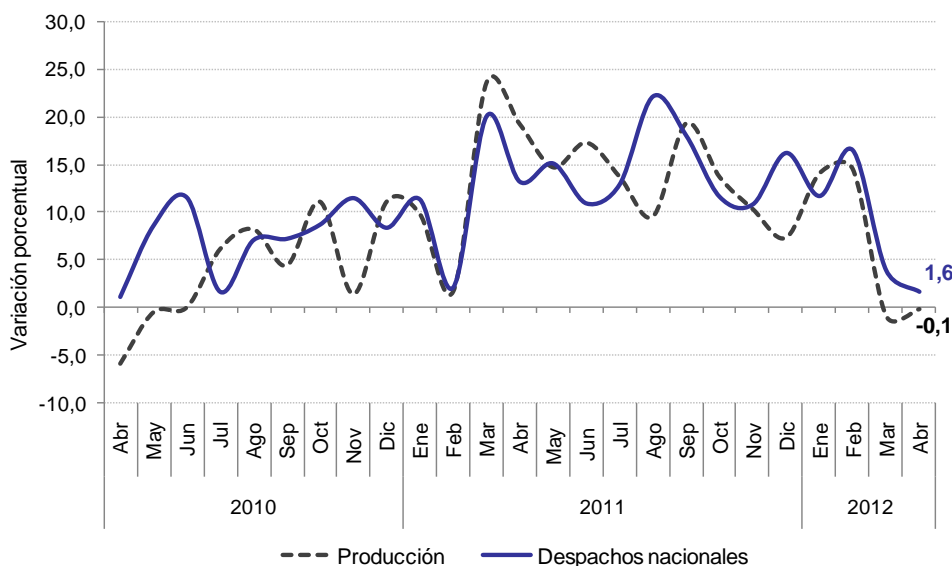
En abril de 2012, la producción de cemento gris en el país alcanzó las 849,6 mil toneladas, lo que representó una disminución de 0,1% con relación al mismo período de 2011. En este mes se despacharon 789,5 mil toneladas de cemento gris al mercado nacional, lo que significó un incremento de 1,6% (gráfico 1 y 2, anexo A1).

Gráfico 1
Producción y despachos mensuales de cemento gris
Total Nacional
2010 – 2012 (abril)^P



Fuente: Empresas productoras de cemento gris. Cálculos DANE - ECG.
Nota: La diferencia entre la producción y los despachos corresponde a exportaciones y, en menor magnitud, a existencias.
^P Cifra provisional

Gráfico 2
Variación anual de la producción y los despachos nacionales de cemento gris
Total Nacional
2010 (abril) – 2012 (abril)^P



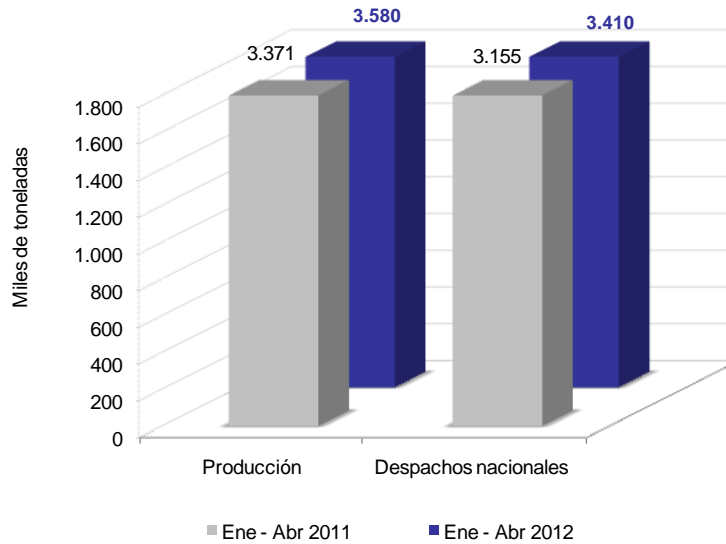
Fuente: Empresas productoras de cemento gris. Cálculos DANE - ECG.
^P Cifra provisional

NOTA: La diferencia en la suma de las variables, obedece al sistema de aproximación en el nivel de dígitos trabajados

Variación año corrido (Enero - abril 2012 / enero - abril 2011)

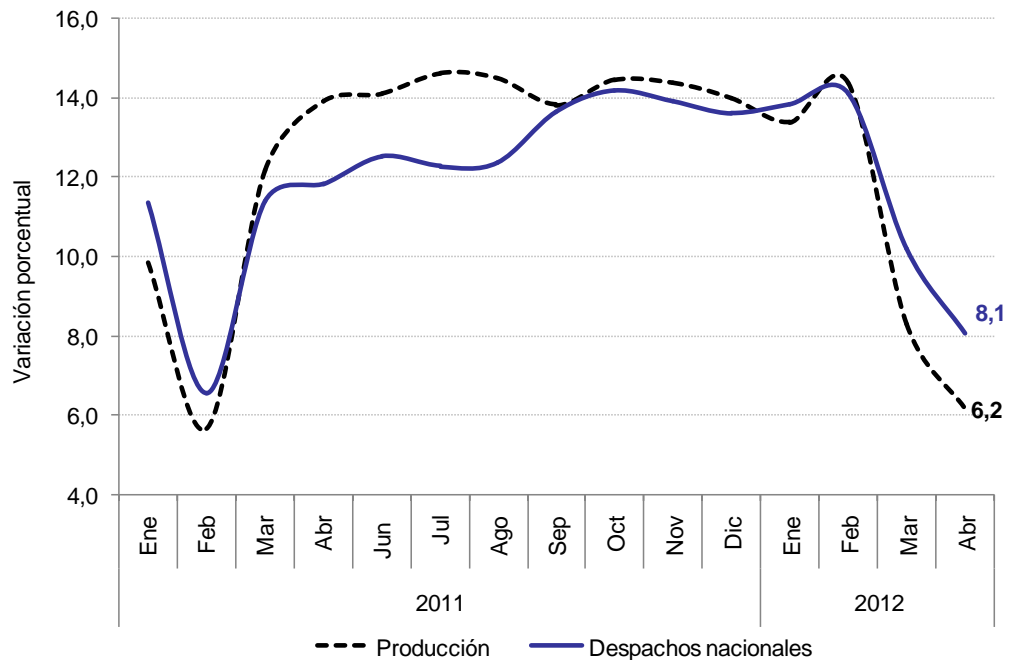
En los cuatro primeros meses del año, la producción de cemento gris alcanzó 3.580,0 mil toneladas, lo que representó un incremento de 6,2% con relación al mismo período del año anterior. Asimismo, los despachos al mercado nacional registraron un aumento de 8,1% al acumular 3.409,9 mil toneladas (gráfico 3 y 4, anexo A1).

Gráfico 3
Producción y despachos nacionales de cemento gris
Total Nacional
Enero – abril (2011-2012)^P



Fuente: Empresas productoras de cemento gris. Cálculos DANE - ECG.
^P Cifra provisional

Gráfico 4
Variación año corrido de la producción y los despachos nacionales de cemento gris
Total Nacional
2011-2012 (abril)^P



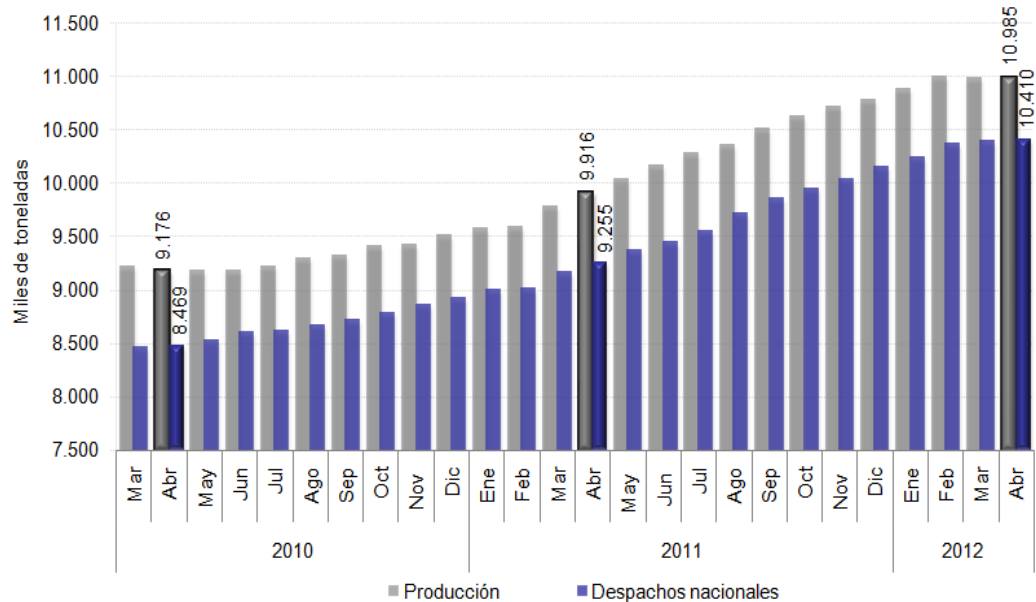
Fuente: Empresas productoras de cemento gris. Cálculos DANE - ECG.
^P Cifra provisional

NOTA: La diferencia en la suma de las variables, obedece al sistema de aproximación en el nivel de dígitos trabajados

Variación acumulada doce meses (Mayo 2011 – abril 2012 / mayo 2010 - abril 2011)

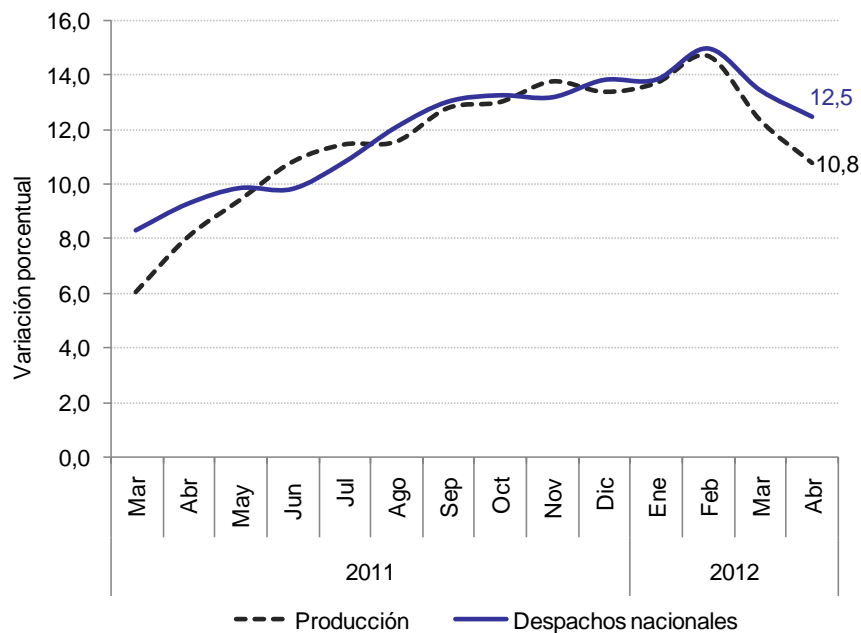
En los últimos doce meses hasta abril de 2012, la producción de cemento gris registró un crecimiento de 10,8% y los despachos al mercado nacional un incremento de 12,5%, con relación al año precedente (gráfico 5 y 6, anexo A1).

Gráfico 5
Producción y despachos nacionales de cemento gris
Acumulados móviles de doce meses
Total Nacional
2010 (marzo) – 2012 (abril)^P



Fuente: Empresas productoras de cemento gris. Cálculos DANE - ECG.
^P Cifra provisional

Gráfico 6
Variación acumulados móviles de doce meses de la producción y los despachos nacionales de cemento gris
Total Nacional
2011 (marzo) – 2012 (abril)^P



Fuente: Empresas productoras de cemento gris. Cálculos DANE - ECG.
^P Cifra provisional

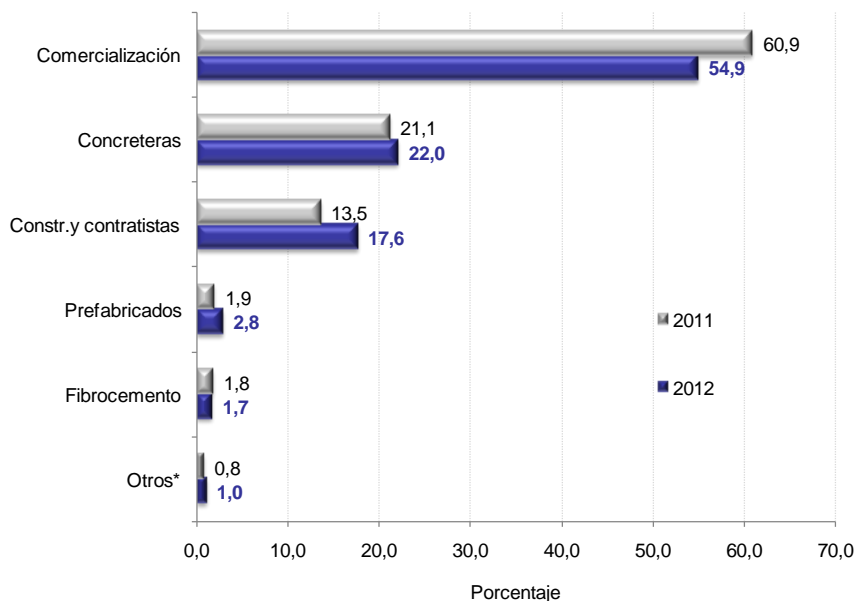
NOTA: La diferencia en la suma de las variables, obedece al sistema de aproximación en el nivel de dígitos trabajados

2. DESPACHOS NACIONALES DE CEMENTO GRIS

2.1 SEGÚN CANALES DE DISTRIBUCIÓN

En abril de 2012, el 54,9% del total de cemento gris despachado al mercado nacional fue destinado a comerciantes (433,4 mil toneladas), 22,0% a concreteras (174,0 mil toneladas) y 17,6% a constructores y contratistas (138,7 mil toneladas) (gráfico 7 y diagrama 1).

Gráfico 7
Distribución de los despachos de cemento gris según canal de distribución
Total Nacional
Abril (2011- 2012^P)

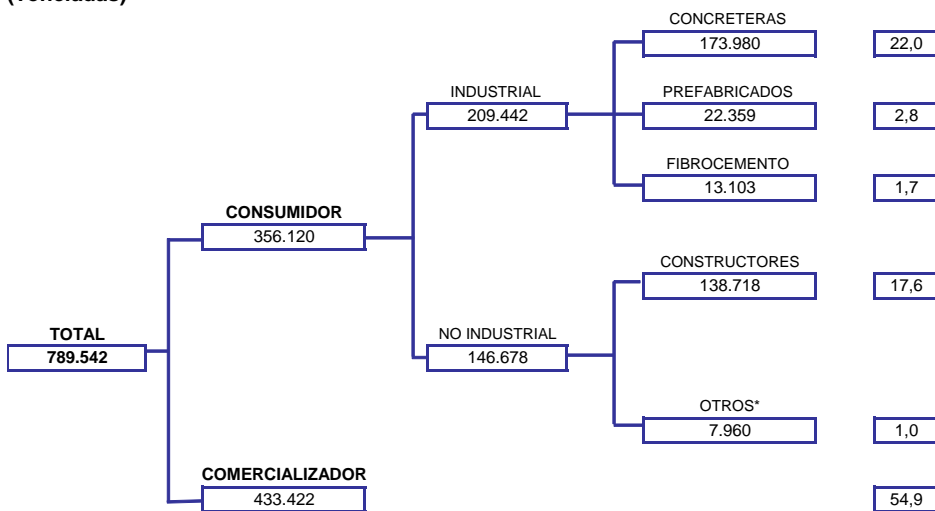


Fuente: Empresas productoras de cemento gris. Cálculos DANE.

* El canal de distribución "otros" incluye despachos a gobierno, donaciones, consumo interno y ventas a empleados.

^P Cifra provisional

Diagrama 1
Despachos nacionales de cemento gris según canal de distribución
Abril 2012^P
(Toneladas)



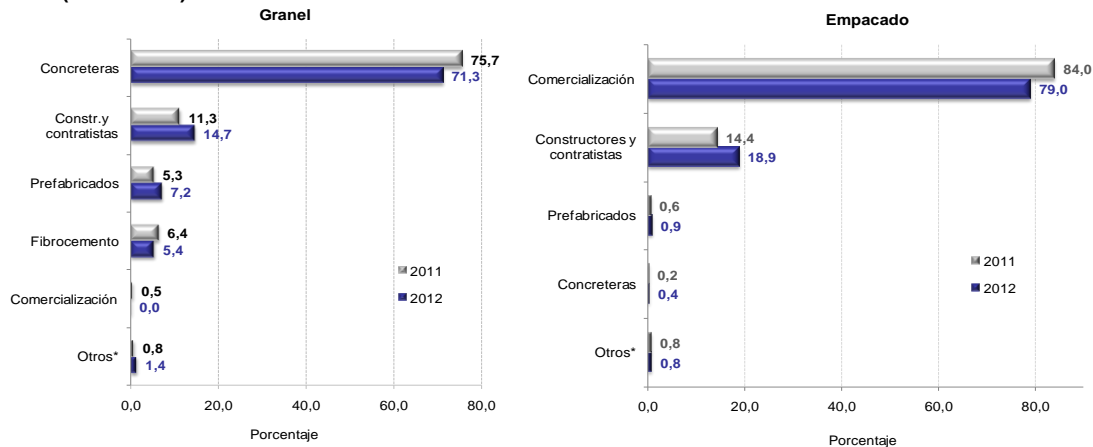
Fuente: Empresas productoras de cemento gris. Cálculos DANE.

* El canal de distribución "otros" incluye despachos a gobierno, donaciones, consumo interno y ventas a empleados.

^P Cifra provisional

NOTA: La diferencia en la suma de las variables, obedece al sistema de aproximación en el nivel de dígitos trabajados

Gráfico 8
Distribución de los despachos de cemento gris a granel y empacado según canal de distribución
Total Nacional
Abril (2011- 2012^p)



Fuente: Empresas productoras de cemento gris. Cálculos DANE.
 * El canal de distribución "otros" incluye despachos a gobierno, donaciones, consumo interno y ventas a empleados.
^p Cifra provisional

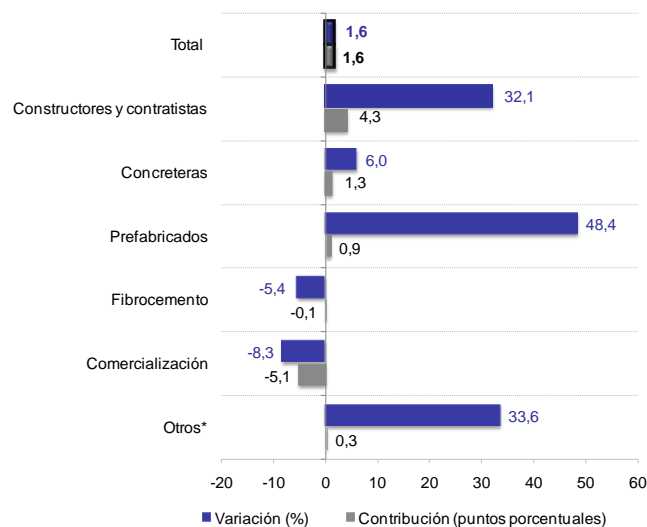
En abril de 2012, 71,3% del cemento gris despachado a granel se destinó a concreteras (172,0 mil toneladas), 14,7% a constructores y contratistas (35,4 mil toneladas) y 7,2% a prefabricados (17,3 mil toneladas) (gráfico 8, anexo A4).

Por otra parte, 79,0% del cemento gris empacado se despachó al canal de distribución comercialización (433,4 mil toneladas), seguido de constructores y contratistas con 18,9% (103,4 mil toneladas) (gráfico 8, anexo A4).

Variación anual (Abril 2012 / abril 2011)

El incremento de 1,6% en el cemento gris despachado en abril de 2012 se explica principalmente por los aumentos en los despachos a los canales constructores y contratistas (32,1%) y concreteras (6,0%), que aportaron en conjunto 5,6 puntos porcentuales a dicha variación. Este aporte fue contrarrestado en parte por la disminución en los despachos al canal comercialización (-8,3%) que restó 5,1 puntos porcentuales (gráfico 9 y anexo A3).

Gráfico 9
Variación y contribución anual de los despachos de cemento gris según canal de distribución
Total Nacional
Abril 2012^p

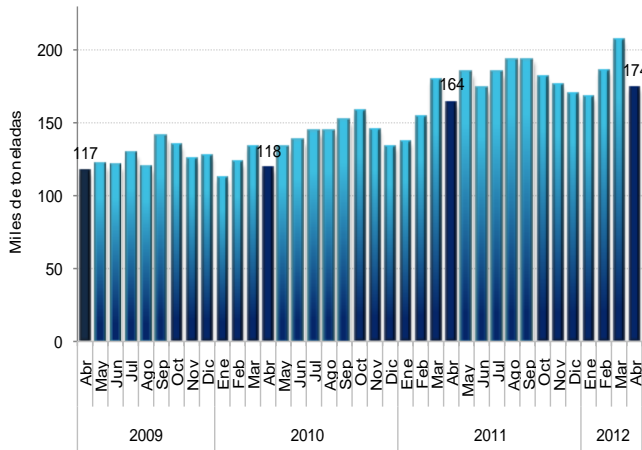


Fuente: Empresas productoras de cemento gris. Cálculos DANE.
 El canal de distribución "otros" incluye despachos a gobierno, donaciones, consumo interno de la empresa y ventas a empleados.
^p Cifra provisional

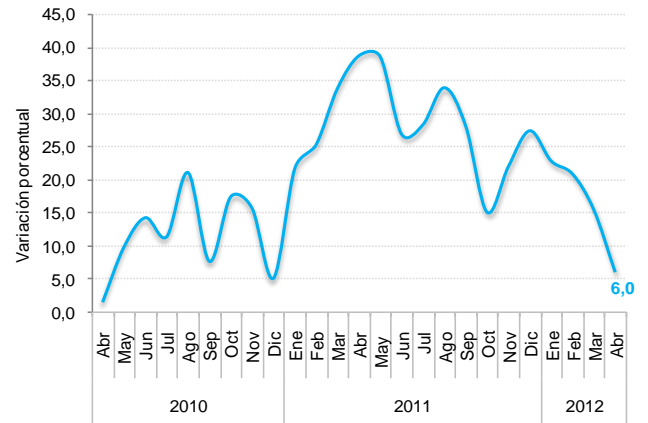
NOTA: La diferencia en la suma de las variables, obedece al sistema de aproximación en el nivel de dígitos trabajados

Gráfico 10
Evolución de los despachos de cemento gris por principales canales de distribución
Total Nacional
2009 (abril) – 2012 (abril)^P

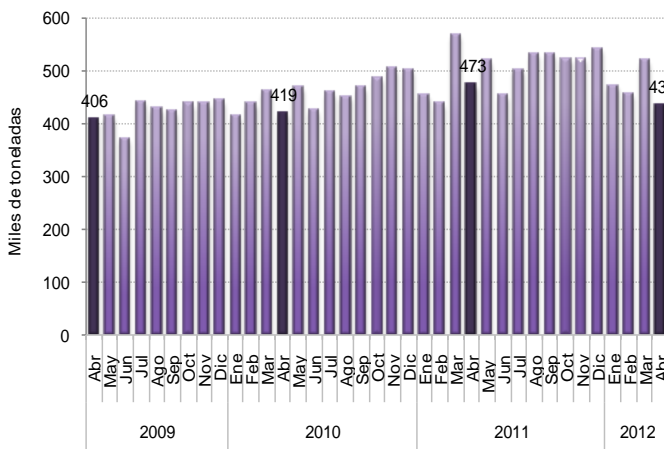
Despachos al canal de concreteras



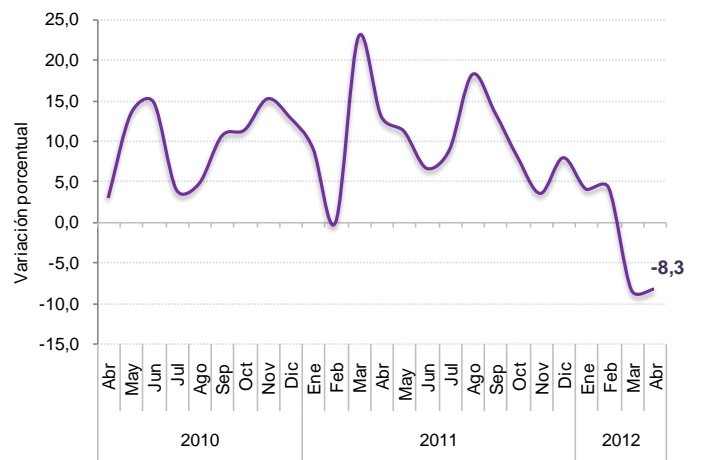
Variación anual de los despachos al canal de concreteras



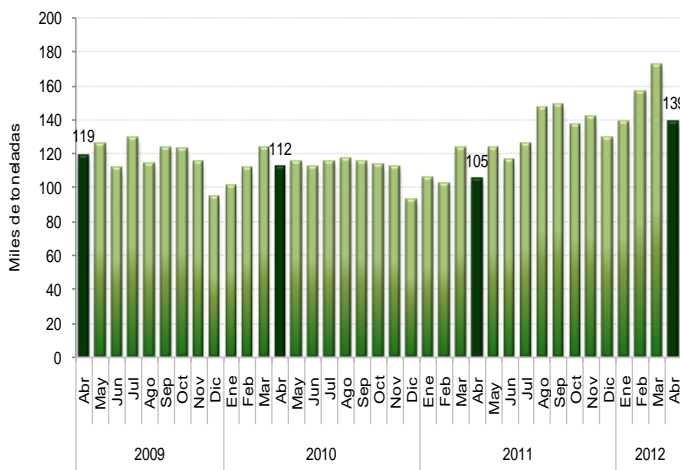
Despachos al canal de comercialización



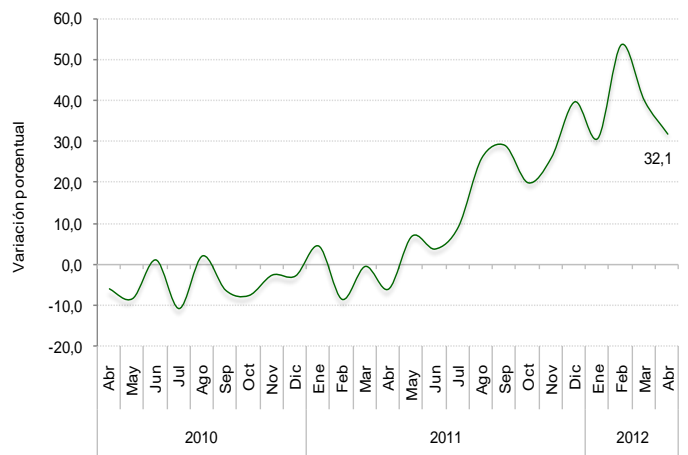
Variación anual de los despachos al canal de comercialización



Despachos al canal de constructores y contratistas



Variación anual de los despachos al canal de constructores y contratistas



Fuente: Empresas productoras de cemento gris. Cálculos DANE.

^P Cifra provisional

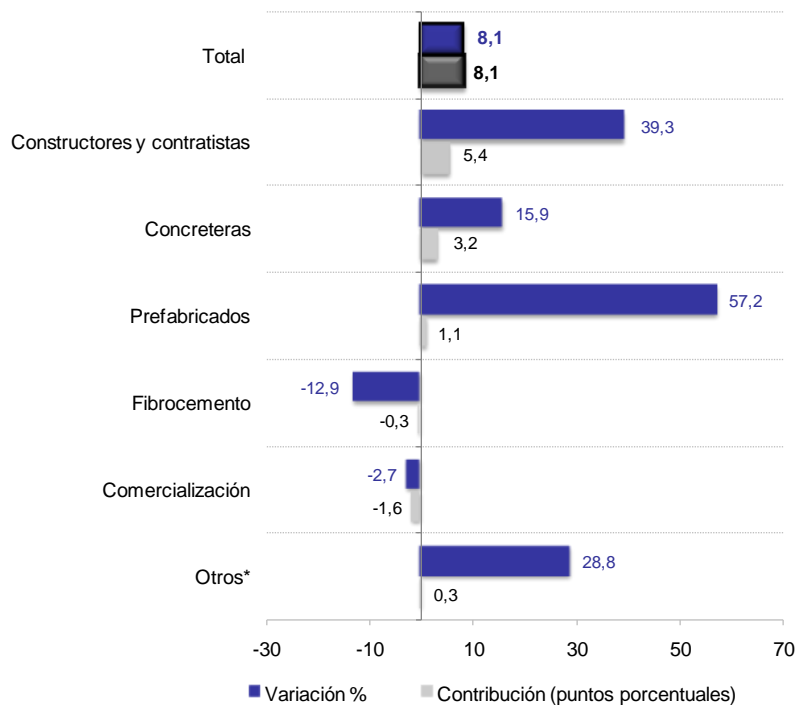
NOTA: La diferencia en la suma de las variables, obedece al sistema de aproximación en el nivel de dígitos trabajados



Variación año corrido (Enero - abril 2012 / enero - abril 2011)

En los cuatro primeros meses del año se registraron incrementos en los despachos a cuatro de los seis canales de distribución. Los principales incrementos se presentaron en los canales constructores y contratistas (39,3%) y concreteras (15,9%), que aportaron en conjunto 8,6 puntos porcentuales a la variación total de este período (gráfico 11 y anexo A3).

Gráfico 11
Variación y contribución año corrido de los despachos de cemento gris según canal de distribución
Total Nacional
Enero - abril 2012^P



Fuente: Empresas productoras de cemento gris. Cálculos DANE.

* El canal de distribución "otros" incluye despachos a gobierno, donaciones, consumo interno y ventas a empleados.

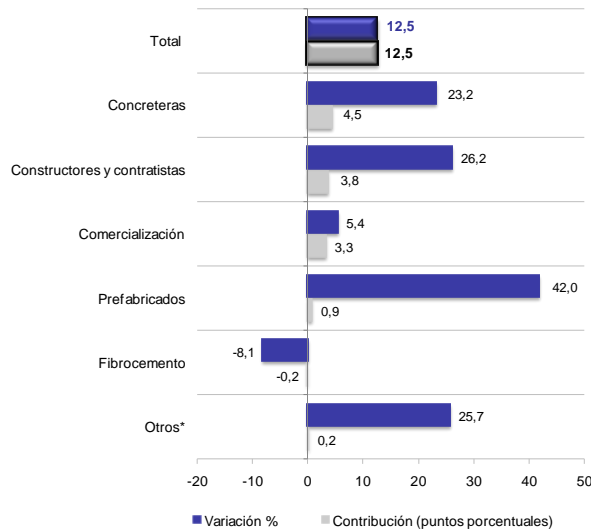
^P Cifra provisional

Variación acumulada doce meses (Mayo 2011 – abril 2012 / mayo 2010 - abril 2011)

En los últimos doce meses hasta abril de 2012, los despachos de cemento gris presentaron un incremento de 12,5% con relación al total despachado en el año precedente. Los principales incrementos se registraron en el cemento gris despachado a los canales de concreteras (23,2%), constructores y contratistas (26,2%) y comercialización (5,4%), que aportaron conjuntamente 11,5 puntos porcentuales a la variación total (gráfico 12 y anexo A3).



Gráfico 12
Variación y contribución acumulada doce meses de los despachos de cemento gris según canal de distribución
Total Nacional
Mayo 2011 - abril 2012^P

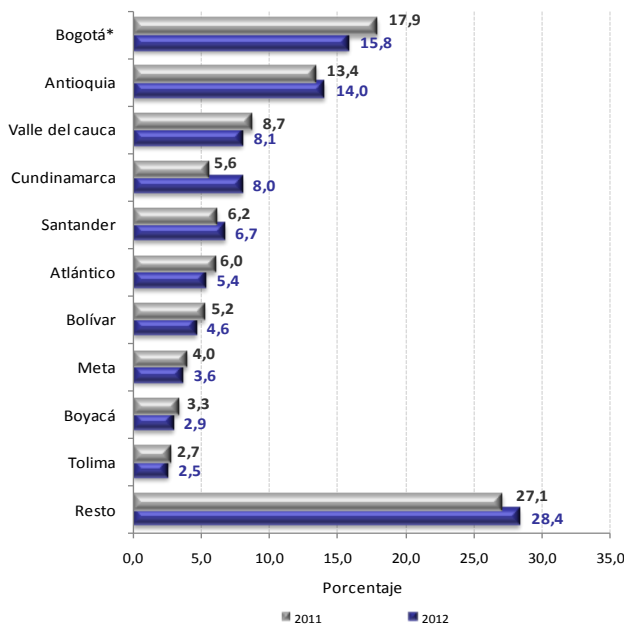


Fuente: Empresas productoras de cemento gris. Cálculos DANE.
 El canal de distribución "otros" incluye despachos a gobierno, donaciones, consumo interno y ventas a empleados.
^P Cifra provisional

2.2 SEGÚN DEPARTAMENTO DE DESTINO DE LOS DESPACHOS

En abril de 2012, 57,9% de los despachos de cemento gris se destinaron a Bogotá, Antioquia, Valle del Cauca, Cundinamarca, Santander y Atlántico (gráfico 13).

Gráfico 13
Distribución de los despachos de cemento gris según departamento destino
Total Nacional
Abril (2011 - 2012^P)



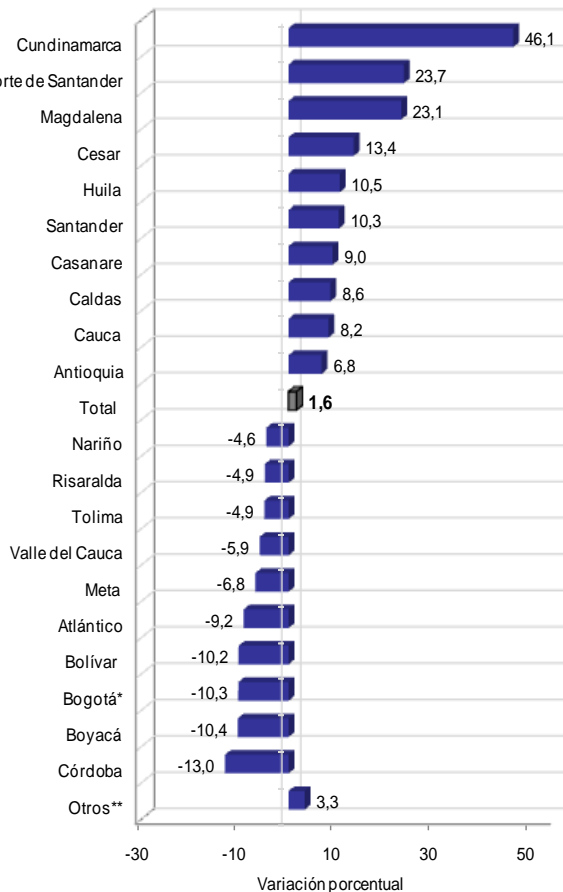
Fuente: Empresas productoras de cemento gris. Cálculos DANE.
 * Bogotá incluye los despachos a Funza, Mosquera, Soacha y Chía.
^P Cifra provisional

NOTA: La diferencia en la suma de las variables, obedece al sistema de aproximación en el nivel de dígitos trabajados

Variación anual (Abril 2012 / abril 2011)

En abril de 2012, los principales incrementos en los despachos de cemento gris se registraron en Cundinamarca (46,1%), Antioquia (6,8%), Santander (10,3%), Magdalena (23,1%) y Norte de Santander (23,7%), al aportar conjuntamente 5,0 puntos porcentuales a la variación total del mes. Este aporte fue contrarrestado, principalmente, por las disminuciones presentadas en Bogotá (-10,3%), Atlántico (-9,2%), Bolívar (-10,2%) y Valle del Cauca (-5,9%), al restar 3,4 puntos porcentuales (gráfico 15, cuadro 1).

Gráfico 14
Variación anual de los despachos de cemento gris según departamento de destino
Total Nacional
Abril 2012^P



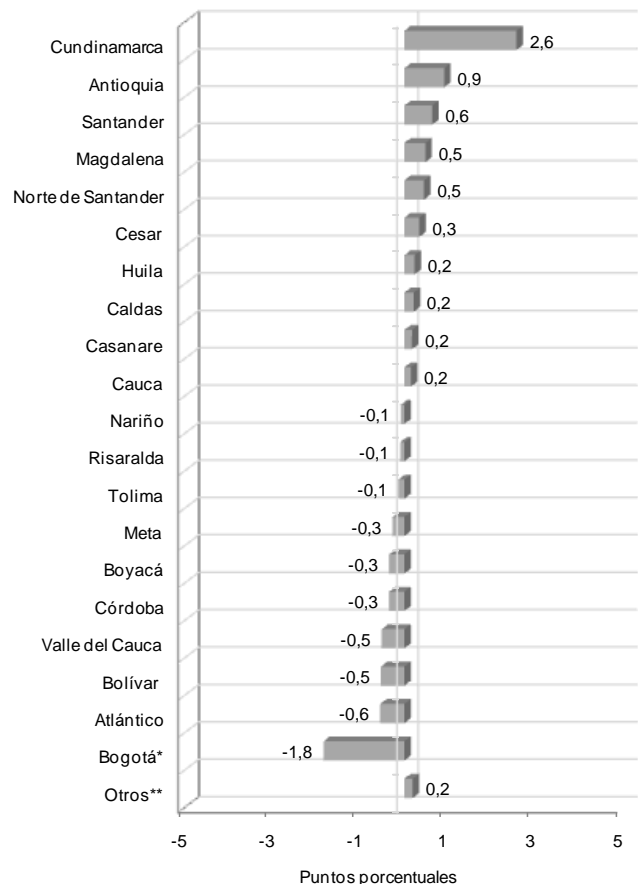
Fuente: Empresas productoras de cemento gris. Cálculos DANE.

* Bogotá incluye los despachos de Funza, Mosquera, Soacha y Chía.

**En "Otros" se encuentran agrupados los departamentos de: Guajira, Sucre, Quindío, Caquetá, Chocó, Arauca, Putumayo, San Andrés, Guaviare, Amazonas y Vaupés.

^P Cifra provisional

Gráfico 15
Contribución a la variación anual de despachos de cemento gris según departamento de destino
Total Nacional
Abril 2012^P



Fuente: Empresas productoras de cemento gris. Cálculos DANE.

^P Cifra provisional



En abril de 2012, el cemento gris despachado a granel aumentó 12,1%, debido fundamentalmente a los incrementos en los despachos a Cundinamarca, Antioquia, Santander, Cesar, Magdalena, Meta y Casanare, que en conjunto aportaron 16,6 puntos porcentuales positivos a esta variación (cuadro 1).

Por el contrario, los despachos de cemento gris empacado decrecieron 2,4% en el período de referencia, explicado por las disminuciones registradas en 13 de los 21 departamentos estudiados. Bogotá, Meta, Córdoba, Atlántico, Valle del Cauca y Boyacá, reportaron las principales disminuciones al restar 3,9 puntos porcentuales (cuadro 1).

Cuadro 1
Variación anual de los despachos de cemento gris por departamentos, según tipo de empaque
Total Nacional
Abril 2012^p

Departamentos	Granel		Empacado		TOTAL	
	Variación anual %	Contribución ptos. porcentuales	Variación anual %	Contribución ptos. porcentuales	Variación anual %	Contribución ptos. porcentuales
TOTAL	12,1	12,1	-2,4	-2,4	1,6	1,6
Cundinamarca	130,0	5,5	23,4	1,4	46,1	2,6
Antioquia	38,8	3,6	-0,9	-0,1	6,8	0,9
Santander	38,1	2,8	-3,8	-0,2	10,3	0,6
Magdalena	74,0	1,3	8,1	0,2	23,1	0,5
Norte de Santander	7,8	0,1	25,5	0,6	23,7	0,5
Cesar	211,8	1,4	-2,3	-0,1	13,4	0,3
Huila	62,3	0,6	3,0	0,1	10,5	0,2
Caldas	18,0	0,6	3,0	0,1	8,6	0,2
Casanare	1021,8	0,9	-3,7	-0,1	9,0	0,2
Cauca	23,3	0,3	4,8	0,1	8,2	0,2
Nariño	129,8	0,6	-15,2	-0,3	-4,6	-0,1
Risaralda	15,9	0,2	-10,0	-0,2	-4,9	-0,1
Tolima	13,2	0,2	-8,7	-0,3	-4,9	-0,1
Meta	76,5	0,9	-14,7	-0,7	-6,8	-0,3
Boyacá	1,6	0,0	-13,0	-0,5	-10,4	-0,3
Córdoba	99,3	0,5	-19,1	-0,7	-13,0	-0,3
Valle del Cauca	-7,2	-0,5	-5,5	-0,5	-5,9	-0,5
Bolívar	-38,5	-2,7	6,6	0,3	-10,2	-0,5
Atlántico	-6,1	-0,5	-11,1	-0,6	-9,2	-0,6
Bogotá*	-11,1	-4,2	-9,2	-1,0	-10,3	-1,8
Otros**	10,8	0,3	2,3	0,2	3,3	0,2

Fuente: Empresas productoras de cemento gris. Cálculos DANE.

* Bogotá incluye los despachos de Funza, Mosquera, Soacha y Chía.

**En "Otros" se encuentran agrupados los departamentos de: Guajira, Sucre, Quindío,

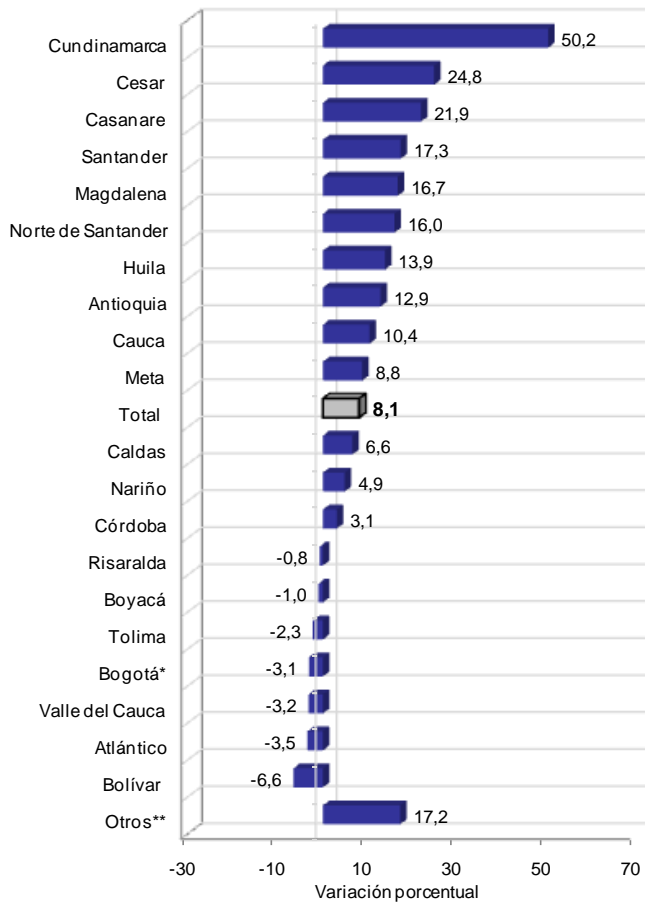
Caquetá, Chocó, Arauca, Putumayo, San Andrés, Guaviare, Amazonas y Vaupés.

^p Cifra provisional

Variación año corrido (Enero - abril 2012 / enero – abril 2011)

Según departamento de destino de los despachos, en lo corrido del año hasta abril, Cundinamarca (50,2%), Cesar (24,8%), Casanare (21,9%), Santander (17,3%), Magdalena (16,7%) y Norte de Santander (16,0%) reportaron las mayores variaciones positivas. En contraste, los departamentos de Bolívar (-6,6%), Atlántico (-3,5%), Valle del Cauca (-3,2%), Bogotá (-3,1%) y Tolima (-2,3%), registraron las mayores disminuciones en sus compras de cemento gris. Los departamentos agrupados en “otros” presentaron un incremento de 17,2% (gráfico 16, cuadro 2).

Gráfico 16
Variación año corrido de los despachos de cemento gris según departamento de destino
Total Nacional
Enero – abril 2012^P



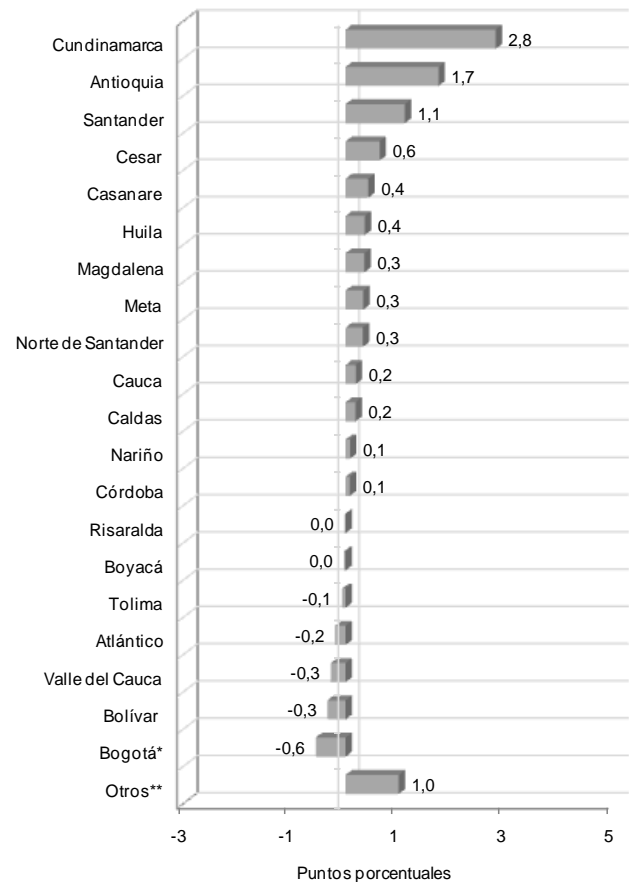
Fuente: Empresas productoras de cemento gris. Cálculos DANE.

* Bogotá incluye los despachos de Funza, Mosquera, Soacha y Chía.

**En “Otros” se encuentran agrupados los departamentos de: Guajira, Sucre, Quindío, Caquetá, Chocó, Arauca, Putumayo, San Andrés, Guaviare, Amazonas y Vaupés.

^P Cifra provisional

Gráfico 17
Contribución a la variación año corrido de despachos de cemento gris según departamento de destino
Total Nacional
Enero – abril 2012^P



Fuente: Empresas productoras de cemento gris. Cálculos DANE.

^P Cifra provisional

En términos de contribución a la variación año corrido (8,1%), los principales incrementos se presentaron en los despachos a Cundinamarca, Antioquia, Santander, Cesar, Casanare, Huila, Magdalena, Meta y Norte de Santander, con un aporte conjunto de 8,0 puntos porcentuales. Los despachos al grupo “otros” aportaron 1,0 punto porcentual a dicha variación (gráfico 17, cuadro 2).



Cuadro 2
Variación año corrido de los despachos de cemento gris por departamentos, según tipo de empaque
Total Nacional
Enero – abril 2012^P

Departamentos	Granel		Empacado		TOTAL	
	Variación año corrido%	Contribución ptos. porcentuales	Variación año corrido%	Contribución ptos. porcentuales	Variación año corrido%	Contribución ptos. porcentuales
TOTAL	16,5	16,5	4,9	4,9	8,1	8,1
Cundinamarca	141,9	5,7	27,2	1,7	50,2	2,8
Antioquia	37,2	3,6	6,9	1,0	12,9	1,7
Santander	34,2	2,8	8,1	0,5	17,3	1,1
Cesar	243,4	1,3	11,3	0,4	24,8	0,6
Casanare	319,0	0,7	12,1	0,3	21,9	0,4
Huila	171,2	1,4	-1,5	0,0	13,9	0,4
Magdalena	43,6	0,8	8,0	0,2	16,7	0,3
Meta	49,8	0,7	4,2	0,2	8,8	0,3
Norte de Santander	12,2	0,1	16,3	0,4	16,0	0,3
Cauca	17,9	0,2	8,9	0,2	10,4	0,2
Caldas	6,9	0,3	6,3	0,1	6,6	0,2
Nariño	70,6	0,3	-0,5	0,0	4,9	0,1
Córdoba	128,0	0,6	-3,5	-0,1	3,1	0,1
Risaralda	69,6	0,7	-13,5	-0,3	-0,8	0,0
Boyacá	11,5	0,2	-3,5	-0,1	-1,0	0,0
Tolima	-5,7	-0,1	-1,5	0,0	-2,3	-0,1
Atlántico	1,1	0,1	-6,0	-0,3	-3,5	-0,2
Valle del Cauca	-6,2	-0,5	-2,2	-0,2	-3,2	-0,3
Bolívar	-28,2	-1,8	4,7	0,2	-6,6	-0,3
Bogotá*	-3,5	-1,3	-2,6	-0,3	-3,1	-0,6
Otros**	26,5	0,6	16,1	1,1	17,2	1,0

Fuente: Empresas productoras de cemento gris. Cálculos DANE.

* Bogotá incluye los despachos de Funza, Mosquera, Soacha y Chía.

**En "Otros" se encuentran agrupados los departamentos de: Guajira, Sucre, Quindío, Caquetá, Chocó,

Arauca, Putumayo, San Andrés, Guaviare, Amazonas y Vaupés.

^P Cifra provisional

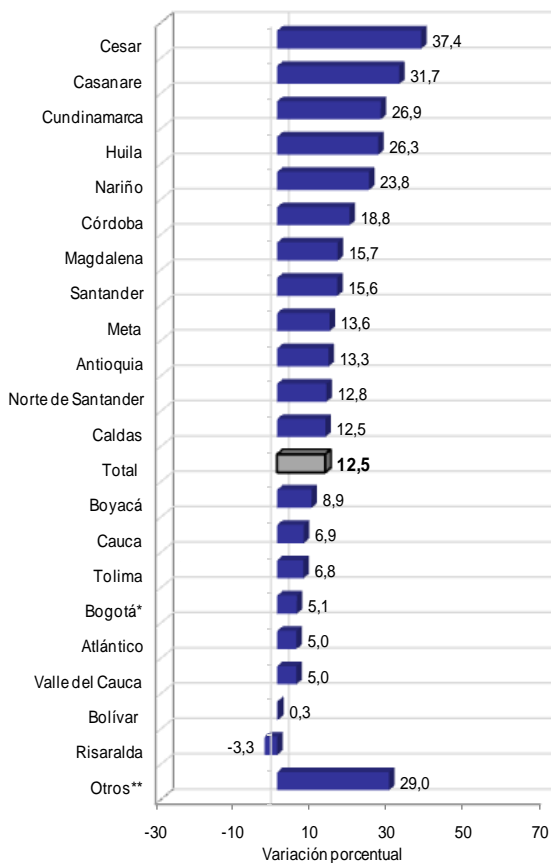
Durante el período de análisis, los despachos a granel registraron un aumento de 16,5%, explicado por los incrementos en 17 de los 21 departamentos analizados. En términos de contribución, Cundinamarca, Antioquia, Santander, Huila, Cesar, Magdalena, Risaralda, Casanare y Meta, aportaron en conjunto 17,8 puntos porcentuales a la variación año corrido (cuadro 2).

Por su parte, en lo corrido del año el cemento empacado aumentó 4,9%. Este resultado fue ocasionado principalmente por el incremento en los despachos a Cundinamarca, Antioquia, Santander, Norte de Santander, Cesar y Casanare, que aportaron en conjunto 4,2 puntos porcentuales positivos a esta variación (cuadro 2).

Variación acumulada doce meses (Mayo 2011 - abril 2012 / mayo 2010 - abril 2011)

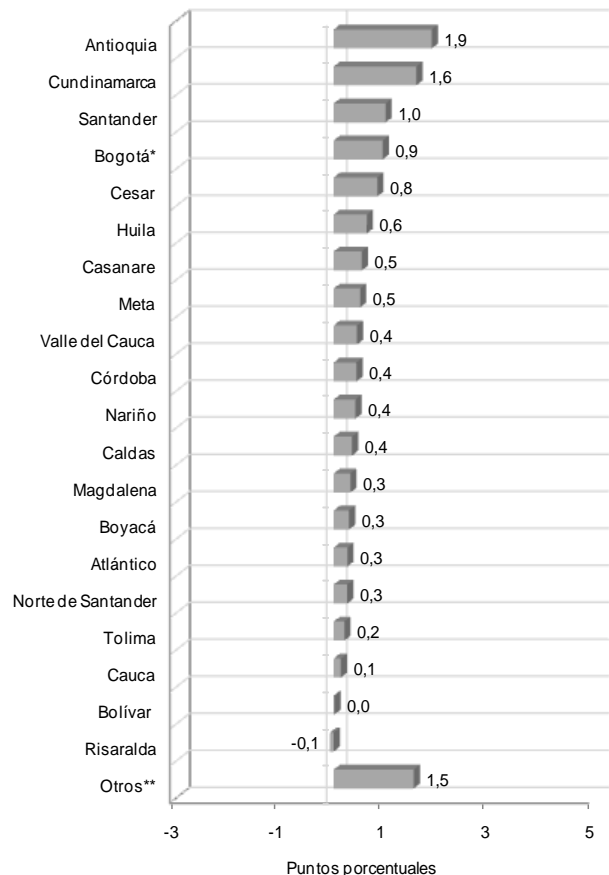
El incremento de 12,5% en los despachos de cemento gris durante el período de referencia se explicó por los aumentos presentados en 20 de los 21 departamentos analizados. Los aumentos más altos se registraron en los despachos a Cesar (37,4%), Casanare (31,7%), Cundinamarca (26,9%), Huila (26,3%), Nariño (23,8%), Córdoba (18,8%), Magdalena (15,7%) y Santander (15,6%). Por el contrario, el departamento de Risaralda (-3,3%) presentó el único decrecimiento en los despachos de cemento gris (gráfico 18, cuadro 3).

Gráfico 18
Variación acumulada doce meses de los despachos de cemento gris según departamento de destino
Total Nacional
Mayo 2011 - abril 2012^P



Fuente: Empresas productoras de cemento gris. Cálculos DANE.
* Bogotá incluye los despachos de Funza, Mosquera, Soacha y Chia.
**En "Otros" se encuentran agrupados los departamentos de: Guajira, Sucre, Quindío, Caquetá, Chocó, Arauca, Putumayo, San Andrés, Guaviare, Amazonas y Vaupés.
^P Cifra provisional

Gráfico 19
Contribución a la variación acumulada doce meses de los despachos de cemento gris según departamento de destino
Total Nacional
Mayo 2011 - abril 2012^P



Fuente: Empresas productoras de cemento gris. Cálculos DANE.
^P Cifra provisional

En términos de contribución, los principales incrementos se presentaron en los despachos a Antioquia, Cundinamarca, Santander, Bogotá, Cesar, Huila, Casanare, Meta, Valle del Cauca, Córdoba, Nariño y Caldas, con un aporte conjunto de 9,5 puntos porcentuales a la variación total del año. Asimismo, el grupo "otros" aportó 1,5 puntos porcentuales (gráfico 19, cuadro 3).



Cuadro 3
Variación acumulada doce meses de los despachos de cemento gris por departamentos,
según tipo de empaque
Total Nacional
Mayo 2011 - abril 2012^P

Departamentos	Granel		Empacado		TOTAL	
	Variación doce meses %	Contribución pts. porcentuales	Variación doce meses %	Contribución pts. porcentuales	Variación doce meses %	Contribución pts. porcentuales
TOTAL	20,0	20,0	9,7	9,7	12,5	12,5
Antioquia	23,7	2,5	10,7	1,6	13,3	1,9
Cundinamarca	61,6	3,1	16,7	1,0	26,9	1,6
Santander	29,4	2,4	8,5	0,5	15,6	1,0
Bogotá*	9,9	3,8	-1,0	-0,1	5,1	0,9
Cesar	117,4	0,6	31,9	0,9	37,4	0,8
Huila	189,3	1,4	11,2	0,3	26,3	0,6
Casanare	150,1	0,4	26,2	0,6	31,7	0,5
Meta	39,3	0,6	10,4	0,5	13,6	0,5
Valle del Cauca	7,1	0,6	4,3	0,4	5,0	0,4
Córdoba	94,8	0,4	15,2	0,5	18,8	0,4
Nariño	118,7	0,5	17,3	0,4	23,8	0,4
Caldas	10,5	0,4	13,8	0,3	12,5	0,4
Magdalena	28,7	0,5	11,8	0,3	15,7	0,3
Boyacá	18,9	0,4	7,0	0,3	8,9	0,3
Atlántico	17,1	1,0	-0,5	0,0	5,0	0,3
Norte de Santander	21,8	0,1	12,0	0,3	12,8	0,3
Tolima	-1,3	0,0	8,6	0,3	6,8	0,2
Cauca	9,2	0,1	6,4	0,1	6,9	0,1
Bolívar	-6,7	-0,3	3,3	0,1	0,3	0,0
Risaralda	53,0	0,6	-13,1	-0,3	-3,3	-0,1
Otros**	42,3	0,9	27,4	1,8	29,0	1,5

Fuente: Empresas productoras de cemento gris. Cálculos DANE.

* Bogotá incluye los despachos de Funza, Mosquera, Soacha y Chía.

**En "Otros" se encuentran agrupados los departamentos de: Guajira, Sucre, Quindío, Caquetá, Chocó, Arauca, Putumayo, San Andrés, Guaviare, Amazonas y Vaupés.

^P Cifra provisional

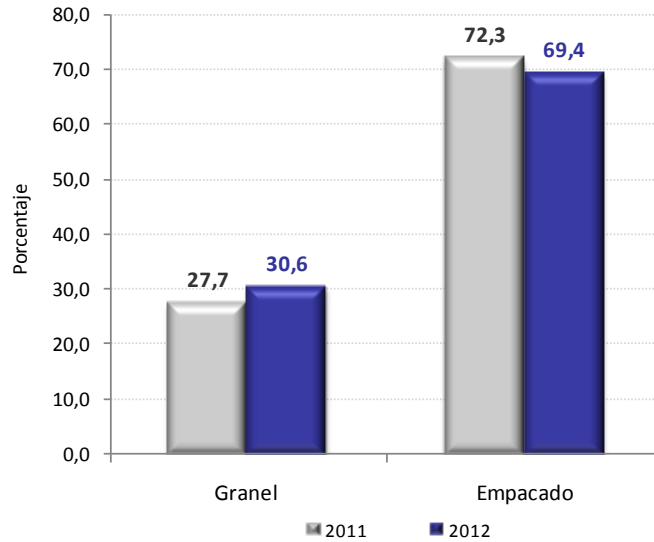
En los últimos doce meses hasta abril de 2012, el incremento en los despachos del cemento a granel se explicó principalmente por las ventas a Bogotá, Cundinamarca, Antioquia, Santander, Huila, Atlántico, Cesar, Risaralda, Meta, Valle del Cauca, Magdalena y Nariño, que aportaron en conjunto 17,6 puntos porcentuales a la variación del cemento gris a granel (20,0%) (cuadro 3).

Por su parte, el cemento gris empacado aumentó 9,7%, como resultado de los incrementos registrados en 18 de los 21 departamentos analizados (cuadro 3).

2.3 SEGÚN TIPO DE EMPAQUE

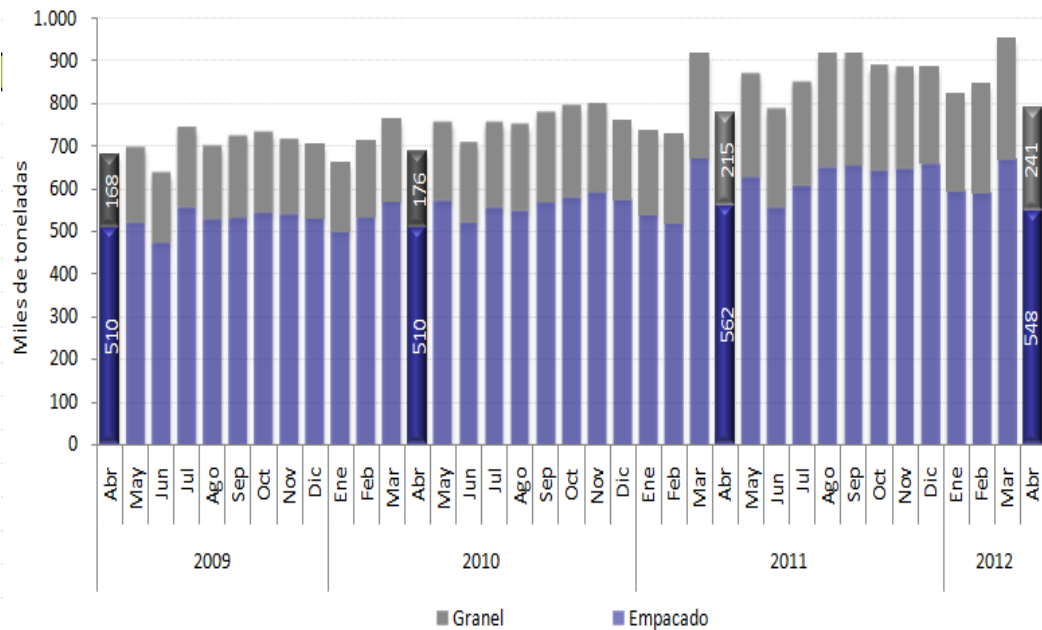
En abril de 2012, 69,4% del cemento gris se distribuyó empacado (548,2 mil toneladas) y 30,6% a granel (241,3 mil toneladas) (gráfico 20 y 21, anexo A5).

Gráfico 20
Distribución de los despachos de cemento gris por tipo de empaque
Total Nacional
Abril (2011- 2012^P)



Fuente: Empresas productoras de cemento gris. Cálculos DANE.
^P Cifra provisional

Gráfico 21
Despachos de cemento gris por tipo de empaque
Total Nacional
2009 (abril) – 2012 (abril)^P



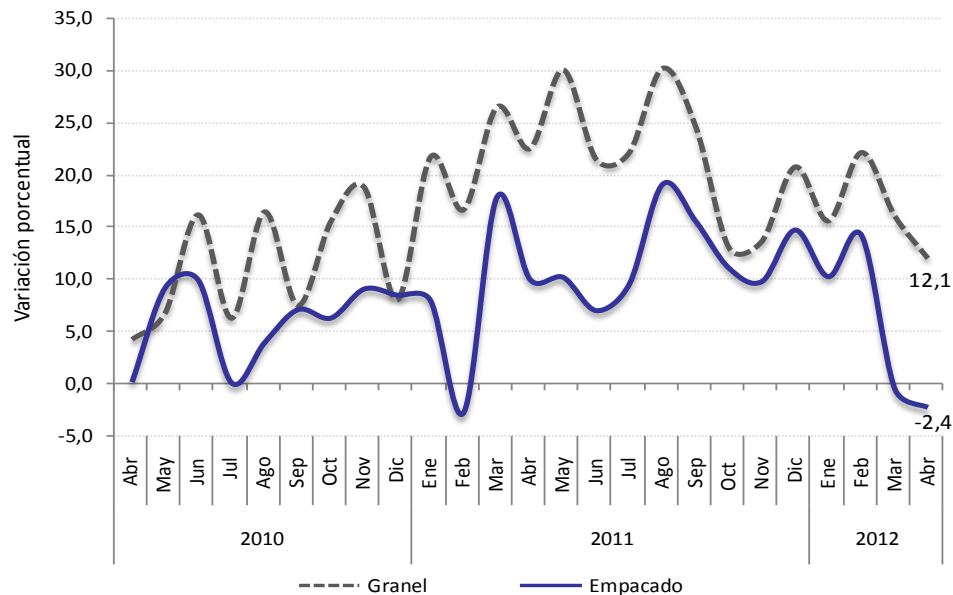
Fuente: Empresas productoras de cemento gris. Cálculos DANE.
^P Cifra provisional

NOTA: La diferencia en la suma de las variables, obedece al sistema de aproximación en el nivel de dígitos trabajados

Variación anual (Abril 2012 / abril 2011)

La variación anual de 1,6% en los despachos de abril de 2012 se explica por el incremento de 12,1% en el cemento gris despachado a granel y la disminución de 2,4% en los despachos de cemento gris empacado (gráfico 22, anexo A5).

Gráfico 22
Variación anual de despachos de cemento gris por tipo de empaque
Total Nacional
2010 (abril) - 2012 (abril)^P



Fuente: Empresas productoras de cemento gris. Cálculos DANE.

^P Cifra provisional

El aumento del cemento gris despachado a granel obedece principalmente al incremento en los despachos a los canales constructores y contratistas, y concreteras, que aportaron 9,4 puntos porcentuales a esta variación (cuadro 4).

Por su parte, la disminución en los despachos de cemento gris empacado fue ocasionada por la contracción en los despachos al canal comercialización (-8,1%). El incremento en los despachos a constructores y contratistas (28,0%) contrarrestó parte del efecto anterior (cuadro 4).

Cuadro 4
Variación anual de los despachos nacionales de cemento gris por tipo de empaque, según canal de distribución
Abril 2012^P

Canal de distribución	Granel		Empacado		Total	
	Variación Anual (%)	Contribución (ptos. porcentuales)	Variación Anual (%)	Contribución (ptos. porcentuales)	Variación Anual (%)	Contribución (ptos. porcentuales)
Total	12,1	12,1	-2,4	-2,4	1,6	1,6
Concreteras	5,6	4,2	78,1	0,2	6,0	1,3
Comercialización	-93,5	-0,5	-8,1	-6,8	-8,3	-5,1
Constr. y contratistas	45,5	5,1	28,0	4,0	32,1	4,3
Fibrocemento	-5,4	-0,3	--	--	-5,4	-0,1
Prefabricados	51,5	2,7	38,8	0,3	48,4	0,9
Otros [*]	102,5	0,8	6,7	0,1	33,6	0,3

Fuente: Empresas productoras de cemento gris. Cálculos DANE.

^{*} El canal de distribución "otros" incluye despachos a gobierno, donaciones, consumo interno y ventas a empleados.

^P Cifra provisional

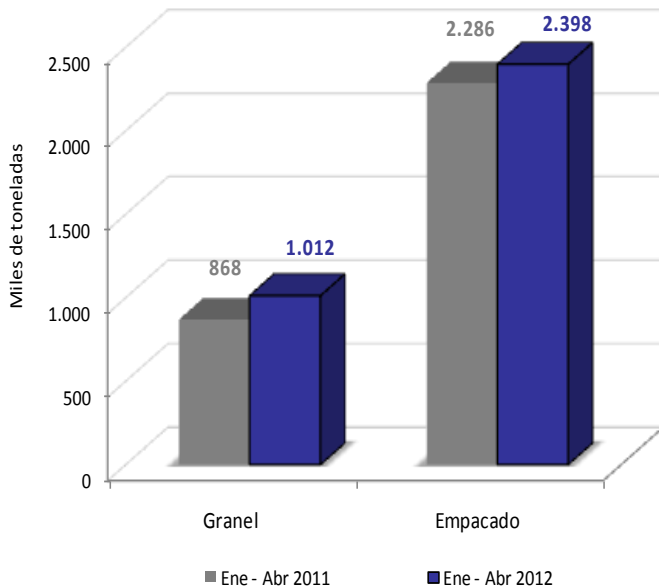
-- No aplica

Variación año corrido (Enero - abril 2012 / enero - abril 2011)

En los cuatro primeros meses del año, el cemento gris despachado a granel aumentó 16,5%, al pasar de 868,4 mil toneladas entre enero y abril de 2011 a 1.011,6 mil toneladas en igual período de 2012 (gráfico 23 y 24, anexo A5).

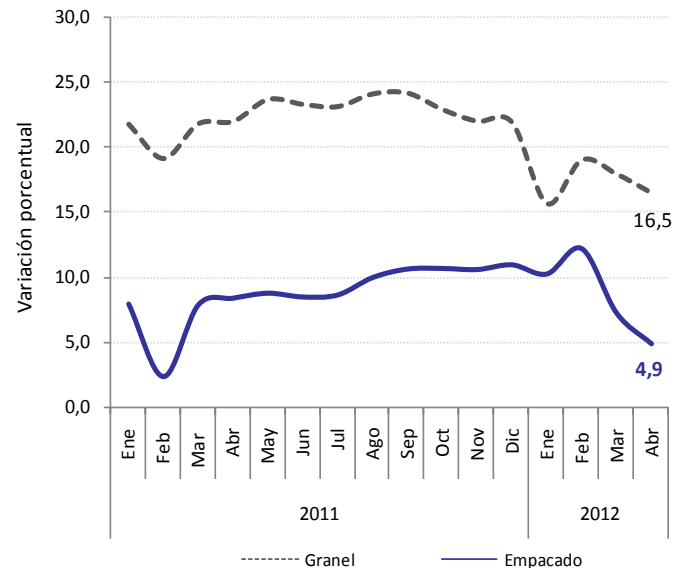
Asimismo, los despachos nacionales de cemento gris empacado alcanzaron 2.398,3 mil toneladas, lo que significó una variación positiva de 4,9% frente a lo reportado entre enero y abril de 2011 (gráfico 23 y 24, anexo A5).

Gráfico 23
Despachos nacionales de cemento gris por tipo de empaque
Total Nacional
Enero – abril (2011/2012)



Fuente: Empresas productoras de cemento gris. Cálculos DANE.
P Cifra provisional

Gráfico 24
Variación año corrido de los despachos nacionales de cemento gris por tipo de empaque
Total Nacional
Enero – abril (2011/2012)



Fuente: Empresas productoras de cemento gris. Cálculos DANE.
P Cifra provisional

El incremento en el cemento gris despachado a granel, obedeció principalmente al aumento en los despachos realizados al canal concreteras, que aportó 11,2 puntos porcentuales a esta variación (cuadro 5).

Por su parte, el aumento en los despachos de cemento gris empacado se explica fundamentalmente por el incremento registrado en el canal constructores y contratistas, que aportó 6,2 puntos porcentuales a esta variación (cuadro 5).

Cuadro 5
Variación año corrido de los despachos de cemento gris por tipo de empaque, según canal de distribución
Enero - abril (2011/2012)

Canal de distribución	Granel		Empacado		Total	
	Variación Año corrido (%)	Contribución (ptos. porcentuales)	Variación Año corrido (%)	Contribución (ptos. porcentuales)	Variación Año corrido (%)	Contribución (ptos. porcentuales)
Total	16,5	16,5	4,9	4,9	8,1	8,1
Concreteras	15,5	11,2	62,2	0,1	15,9	3,2
Comercialización	-91,8	-0,5	-2,4	-2,0	-2,7	-1,6
Constr. y contratistas	25,7	3,3	43,9	6,2	39,3	5,4
Fibrocemento	-12,9	-1,0	--	--	-12,9	-0,3
Prefabricados	53,6	3,0	70,0	0,4	57,2	1,1
Otros*	64,5	0,6	15,3	0,1	28,8	0,3

Fuente: Empresas productoras de cemento gris. Cálculos DANE.

*El canal de distribución "otros" incluye despachos a gobierno, donaciones, consumo interno y ventas a empleados.

P Cifra provisional

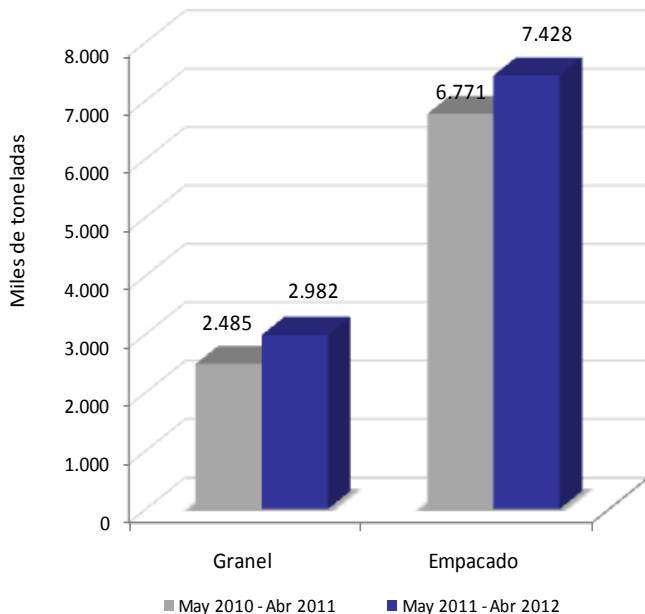
-No aplica

NOTA: La diferencia en la suma de las variables, obedece al sistema de aproximación en el nivel de dígitos trabajados

Variación acumulada doce meses (Mayo 2011 - abril 2012 / mayo 2010 - abril 2011)

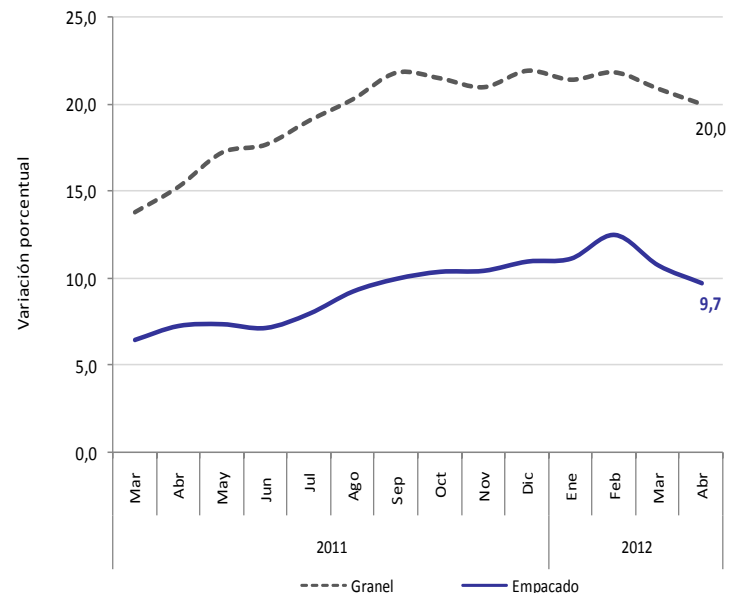
En los últimos doce meses hasta abril de 2012, el cemento despachado a granel aumentó 20,0% y el cemento empacado 9,7% (gráfico 25 y 26, anexo A5).

Gráfico 25
Acumulados móviles de doce meses de los despachos nacionales de cemento gris por tipo de empaque
Total Nacional
Mayo – abril (2011 - 2012)^P



Fuente: Empresas productoras de cemento gris. Cálculos DANE.
^P Cifra provisional

Gráfico 26
Variación acumulada móvil de doce meses de los despachos nacionales de cemento gris por tipo de empaque
Total Nacional
2011 (marzo) – 2012 (abril)^P



Fuente: Empresas productoras de cemento gris. Cálculos DANE.
^P Cifra provisional

Según el canal de distribución, el incremento en el cemento despachado a granel se debe fundamentalmente al aumento registrado en el canal concreteras, que aportó 16,6 puntos porcentuales a la variación (cuadro 6).

Asimismo, el crecimiento en los despachos del cemento empacado se explica por el incremento registrado en los despachos a los canales de constructores y contratistas, y comercialización, que aportaron conjuntamente 9,3 puntos porcentuales a dicha variación (cuadro 6).

Cuadro 6
Variación acumulada doce meses de los despachos nacionales de cemento gris por tipo de empaque, según canal de distribución
Mayo - abril (2011-2012)^P

Canal de distribución	Granel		Empacado		Total	
	Variación Doce meses (%)	Contribución (ptos. porcentuales)	Variación Doce meses (%)	Contribución (ptos. porcentuales)	Variación Doce meses (%)	Contribución (ptos. porcentuales)
Total	20,0	20,0	9,7	9,7	12,5	12,5
Concreteras	23,5	16,6	2,7	0,0	23,2	4,5
Comercialización	61,0	0,3	5,3	4,5	5,4	3,3
Constr. y contratistas	5,2	0,7	33,8	4,9	26,2	3,8
Fibrocemento	-8,1	-0,6	--	--	-8,1	-0,2
Prefabricados	40,3	2,4	48,1	0,3	42,0	0,9
Otros*	56,0	0,6	11,5	0,1	25,7	0,2

Fuente: Empresas productoras de cemento gris. Cálculos DANE.

* El canal de distribución "otros" incluye despachos a gobierno, donaciones, consumo interno y ventas a empleados.

^P Cifra provisional

-No aplica

NOTA: La diferencia en la suma de las variables, obedece al sistema de aproximación en el nivel de dígitos trabajados



FICHA METODOLÓGICA

Objetivo: Determinar el comportamiento y estructura de la producción y despachos de cemento gris en el país.

Alcance temático: Establecer el volumen de los despachos y producción de cemento gris según canales de distribución, departamentos y tipo de empaque.

Tipo de investigación: Censo de empresas de cemento presentes en el país, mediante auto-diligenciamiento por parte de la fuente.

Fuentes: Compañías productoras de cemento gris que tienen plantas en el país.

Periodicidad: Mensual.

Cobertura geográfica: Nacional, departamentos y Bogotá, D. C.

Nota: en este boletín la información tiene provisionalidad de un año.

Variaciones analizadas

Variación anual: variación porcentual calculada en el mes de referencia i del año t (i,t) y el mismo mes del año anterior ($i,t-1$).

$$r_{i,t;i,t-1} = \left(\frac{X_{i,t}}{X_{i,t-1}} - 1 \right) * 100$$

Variación año corrido: variación porcentual calculada entre lo transcurrido del año hasta el mes de referencia i del año t (i,t) y el mismo período del año anterior anterior ($i,t-1$).

$$r_{i,t;i,t-1} = \left(\frac{X_{i,t}}{X_{i,t-1}} - 1 \right) * 100$$

Variación acumulado doce meses: variación porcentual calculada entre el acumulado de los últimos doce meses con relación al mes del año en referencia (i,t) y el acumulado de igual período del año inmediatamente anterior ($i,t-1$).

$$r_{i,t;i,t-1} = \left(\frac{X_{i,t}}{X_{i,t-1}} - 1 \right) * 100$$

donde,

$X_{i,t}$ = toneladas métricas de cemento gris producidas o despachadas, en el período de referencia (i,t).

$X_{i,t-1}$ = toneladas métricas de cemento gris producidas o despachadas, en el período inmediatamente anterior al mes de referencia ($i-1,t$).



ANEXO ESTADÍSTICO

A1. Evolución de la producción y despachos nacionales de cemento gris
2009 (abril) - 2012 (abril)^p

Año	Mes	Toneladas		Variación (%) Producción			Variación (%) Despachos nacionales			
		Producción	Despachos Nacionales	Anual	Año corrido	Doce meses	Anual	Año corrido	Doce meses	
2009	Abr	757.117	678.661	(-)	(-)	(-)	(-)	(-)	(-)	
	May	816.612	695.755	(-)	(-)	(-)	(-)	(-)	(-)	
	Jun	734.996	635.399	(-)	(-)	(-)	(-)	(-)	(-)	
	Jul	767.767	741.964	(-)	(-)	(-)	(-)	(-)	(-)	
	Ago	790.129	700.400	(-)	(-)	(-)	(-)	(-)	(-)	
	Sep	751.160	725.188	(-)	(-)	(-)	(-)	(-)	(-)	
	Oct	750.262	731.459	(-)	(-)	(-)	(-)	(-)	(-)	
	Nov	800.924	716.676	(-)	(-)	(-)	(-)	(-)	(-)	
	Dic	804.175	701.445	(-)	(-)	(-)	(-)	(-)	(-)	
	2010	Ene	692.439	661.697	(-)	(-)	(-)	(-)	(-)	(-)
		Feb	741.123	711.608	(-)	(-)	(-)	(-)	(-)	(-)
		Mar	813.412	761.517	(-)	(-)	(-)	(-)	(-)	(-)
Abr		712.880	686.065	-5,8	(-)	(-)	1,1	(-)	(-)	
May		813.100	755.619	-0,4	(-)	(-)	8,6	(-)	(-)	
Jun		735.585	708.922	0,1	(-)	(-)	11,6	(-)	(-)	
Jul		815.345	754.068	6,2	(-)	(-)	1,6	(-)	(-)	
Ago		855.570	749.921	8,3	(-)	(-)	7,1	(-)	(-)	
Sep		784.709	777.479	4,5	(-)	(-)	7,2	(-)	(-)	
Oct		834.039	795.136	11,2	(-)	(-)	8,7	(-)	(-)	
Nov		812.574	799.131	1,5	(-)	(-)	11,5	(-)	(-)	
Dic		894.003	760.220	11,2	(-)	(-)	8,4	(-)	(-)	
2011	Ene	760.747	736.902	9,9	9,9	(-)	11,4	11,4	(-)	
	Feb	754.075	726.419	1,7	5,7	(-)	2,1	6,6	(-)	
	Mar	1.006.055	914.688	23,7	12,2	6,1	20,1	11,4	8,3	
	Abr	850.574	776.826	19,3	13,9	8,1	13,2	11,8	9,3	
	May	933.348	870.178	14,8	14,1	9,4	15,2	12,5	9,9	
	Jun	863.386	786.508	17,4	14,6	10,8	10,9	12,3	9,8	
	Jul	927.678	851.729	13,8	14,5	11,5	13,0	12,4	10,8	
	Ago	937.922	916.551	9,6	13,8	11,6	22,2	13,7	12,1	
	Sep	937.029	918.049	19,4	14,5	12,8	18,1	14,2	13,0	
	Oct	948.855	887.709	13,8	14,4	13,0	11,6	13,9	13,3	
	Nov	896.966	885.830	10,4	14,0	13,8	10,8	13,6	13,2	
	Dic	960.195	883.854	7,4	13,4	13,4	16,3	13,8	13,8	
2012	Ene	868.404	823.284	14,2	14,2	13,7	11,7	11,7	13,8	
	Feb	864.123	846.615	14,6	14,4	14,7	16,5	14,1	15,0	
	Mar	997.834	950.453	-0,8	8,3	12,3	3,9	10,2	13,5	
	Abr	849.631	789.542	-0,1	6,2	10,8	1,6	8,1	12,5	

Fuente: Empresas productoras de cemento gris. Cálculos DANE.

(-) Sin información

p Cifra provisional

**A2. Despachos nacionales de cemento gris por canal de distribución**2009 (abril) - 2012 (abril)^P

Toneladas

Año	Mes	Concreteteras	Comercialización	Constructores y contratistas	Fibrocemento	Prefabricados	Otros ¹	Total	
2009	Abr	116.602	406.388	119.278	12.666	17.165	6.562	678.661	
	May	121.007	413.063	125.680	13.851	15.490	6.664	695.755	
	Jun	119.887	370.383	110.851	12.602	15.761	5.915	635.399	
	Jul	128.727	441.850	128.709	16.466	17.474	8.738	741.964	
	Ago	118.969	428.980	114.507	14.223	16.140	7.581	700.400	
	Sep	140.034	423.709	123.322	13.983	16.992	7.147	725.188	
	Oct	134.772	435.983	122.846	14.359	16.053	7.446	731.459	
	Nov	125.389	438.113	114.914	13.752	15.779	8.728	716.676	
	Dic	127.003	444.194	94.693	11.516	15.432	8.608	701.445	
	2010	Ene	112.067	414.475	100.936	13.181	15.566	5.474	661.697
		Feb	122.759	436.462	110.986	17.680	17.429	6.293	711.608
		Mar	134.051	461.855	123.759	16.337	17.666	7.849	761.517
Abr		118.338	418.516	111.778	14.775	16.192	6.465	686.065	
May		132.895	468.049	115.164	17.033	15.363	7.114	755.619	
Jun		136.972	424.895	112.101	14.223	14.428	6.303	708.922	
Jul		143.391	459.118	114.763	14.794	15.277	6.725	754.068	
Ago		144.011	449.061	116.929	14.147	16.342	9.430	749.921	
Sep		150.779	468.512	115.492	16.298	18.352	8.046	777.479	
Oct		158.239	485.269	113.483	15.646	16.862	5.638	795.136	
Nov		145.039	504.455	111.933	15.845	16.640	5.220	799.131	
Dic		133.532	501.102	92.030	11.788	15.624	6.145	760.220	
2011	Ene	136.343	451.916	105.509	18.270	14.366	10.498	736.902	
	Feb	153.751	436.081	101.475	16.317	14.068	4.728	726.419	
	Mar	179.287	567.066	123.187	20.059	18.244	6.846	914.688	
	Abr	164.059	472.871	105.029	13.844	15.064	5.959	776.826	
	May	184.051	520.236	123.157	16.154	19.062	7.518	870.178	
	Jun	173.712	452.761	116.363	17.361	17.473	8.838	786.508	
	Jul	183.912	499.637	125.392	15.023	20.169	7.596	851.729	
	Ago	192.728	530.467	147.494	14.308	23.060	8.494	916.551	
	Sep	193.093	531.580	149.320	12.549	23.724	7.783	918.049	
	Oct	182.093	523.676	136.287	13.711	23.870	8.072	887.709	
	Nov	176.881	521.919	141.370	12.545	24.200	8.914	885.830	
	Dic	170.043	540.539	128.851	11.778	22.055	10.589	883.854	
2012	Ene	167.426	470.000	138.290	14.355	24.206	9.006	823.284	
	Feb	185.799	454.248	156.314	15.562	25.269	9.423	846.615	
	Mar	206.964	519.135	172.760	16.613	25.255	9.725	950.453	
	Abr	173.980	433.422	138.718	13.103	22.359	7.960	789.542	

Fuente: Empresas productoras de cemento gris. Cálculos DANE.

¹ El canal de distribución "otros" incluye los despachos a gobierno, donaciones, consumo interno y ventas a empleados.
p Cifra provisional**A3. Comportamiento de los despachos nacionales de cemento gris según canal de distribución**Abril 2012^P

Canal Distribución	Anual		Año corrido		Doce meses	
	Variación (%)	Contribución pts. porcentuales	Variación (%)	Contribución pts. porcentuales	Variación (%)	Contribución pts. porcentuales
Total	1,6	1,6	8,1	8,1	12,5	12,5
Concreteteras	6,0	1,3	15,9	3,2	23,2	4,5
Comercialización	-8,3	-5,1	-2,7	-1,6	5,4	3,3
Constructores y contratistas	32,1	4,3	39,3	5,4	26,2	3,8
Fibrocemento	-5,4	-0,1	-12,9	-0,3	-8,1	-0,2
Prefabricados	48,4	0,9	57,2	1,1	42,0	0,9
Otros ¹	33,6	0,3	28,8	0,3	25,7	0,2

Fuente: Empresas productoras de cemento gris. Cálculos DANE.

¹ El canal de distribución "otros" incluye los despachos a gobierno, donaciones, consumo interno y ventas a empleados.^P Cifra provisional

NOTA: La diferencia en la suma de las variables, obedece al sistema de aproximación en el nivel de dígitos trabajados

Año	Mes	Toneladas													
		Concreteras		Comercialización		Constructores y contratistas		Fibrocemento		Prefabricados		Otros ¹		Total	
		Granel	Empacado	Granel	Empacado	Granel	Empacado	Granel	Empacado	Granel	Empacado	Granel	Empacado	Granel	Empacado
2009	Abr	113.414	3.188	68	406.321	28.249	91.029	12.666	0	10.936	6.229	3.093	3.469	168.424	510.237
	May	118.117	2.890	98	412.965	30.062	95.618	13.851	0	10.363	5.127	3.250	3.414	175.741	520.013
	Jun	117.517	2.370	132	370.251	22.197	88.654	12.602	0	10.592	5.170	2.715	3.200	165.755	469.644
	Jul	124.859	3.867	171	441.678	31.768	96.941	16.466	0	12.537	4.937	3.655	5.084	189.456	552.507
	Ago	116.303	2.666	169	428.811	29.517	84.991	14.223	0	12.343	3.798	3.137	4.444	175.691	524.709
	Sep	137.046	2.989	104	423.606	29.623	93.699	13.983	0	12.597	4.395	3.730	3.417	197.083	528.105
	Oct	130.105	4.667	408	435.576	30.668	92.178	14.359	0	11.485	4.568	2.905	4.541	189.930	541.529
	Nov	120.878	4.512	433	437.680	27.459	87.455	13.752	0	12.097	3.682	3.134	5.595	177.752	538.924
	Dic	123.771	3.231	547	443.647	23.301	71.392	11.516	0	11.648	3.784	1.991	6.617	172.774	528.671
	Ene	109.695	2.372	230	414.245	26.305	74.631	13.181	0	11.899	3.667	1.847	3.627	163.156	498.541
	Feb	118.962	3.797	610	435.851	27.560	83.426	17.680	0	12.990	4.439	1.845	4.448	179.647	531.962
	Mar	130.366	3.686	1.079	460.776	29.365	94.394	16.337	0	12.576	5.090	3.519	4.330	193.241	568.276
2010	Abr	116.068	2.270	997	417.518	28.798	82.980	14.775	0	11.812	4.380	3.158	3.307	175.610	510.455
	May	129.643	3.252	1.095	466.954	26.172	88.992	17.033	0	10.979	4.384	2.866	4.258	187.779	567.840
	Jun	134.722	2.251	726	424.169	29.155	82.945	14.223	0	10.956	3.473	2.910	3.393	192.691	516.231
	Jul	141.238	2.153	1.138	457.979	29.892	84.882	14.794	0	11.609	3.668	2.797	3.928	201.458	552.609
	Ago	141.815	2.196	1.048	448.013	31.544	85.385	14.147	0	13.009	3.333	3.187	6.243	204.749	545.171
	Sep	148.009	2.769	930	467.582	30.201	85.290	16.298	0	14.567	3.785	1.980	6.066	211.986	565.493
	Oct	155.428	2.810	1.067	484.202	32.452	81.031	15.646	0	13.594	3.268	1.451	4.187	219.637	575.498
	Nov	143.445	1.594	1.021	503.434	35.902	76.031	15.845	0	13.458	3.182	1.663	3.557	211.334	587.797
	Dic	132.308	1.224	760	500.341	27.534	64.496	11.788	0	12.480	3.144	1.878	4.267	186.748	573.472
	Ene	135.153	1.190	1.239	450.677	30.294	75.215	18.270	0	11.222	3.144	2.544	7.954	198.723	538.179
	Feb	152.741	1.010	1.118	434.963	27.454	74.020	16.317	0	10.921	3.147	1.187	3.541	209.737	516.682
	Mar	177.172	2.115	1.492	565.574	29.105	94.082	20.059	0	14.469	3.775	2.320	4.526	244.616	670.071
2011	Abr	162.973	1.086	1.073	471.798	24.302	80.726	13.844	0	11.439	3.625	1.671	4.288	215.303	561.524
	May	182.534	1.517	2.088	518.147	26.017	97.140	16.154	0	14.410	4.653	3.204	4.314	244.407	625.771
	Jun	172.291	1.422	1.343	451.418	25.079	91.284	17.361	0	14.067	3.406	4.088	4.750	234.228	552.280
	Jul	181.837	2.074	1.677	497.960	28.143	97.249	15.023	0	16.467	3.702	3.105	4.491	246.252	605.476
	Ago	190.318	2.410	2.855	527.612	37.067	110.426	14.308	0	18.252	4.808	4.001	4.493	266.801	649.749
	Sep	190.883	2.210	3.514	528.065	35.674	113.647	12.549	0	18.257	5.467	3.460	4.323	264.337	653.712
	Oct	180.149	1.944	3.747	519.929	28.575	107.712	13.711	0	18.698	5.172	3.515	4.558	248.395	639.314
	Nov	174.580	2.301	4.685	517.234	26.860	114.510	12.545	0	18.381	5.819	3.321	5.593	240.372	645.458
	Dic	168.388	1.655	150	540.389	25.264	103.586	11.778	0	16.252	5.803	3.852	6.737	225.684	658.171
	Ene	165.408	2.018	185	469.815	28.485	109.805	14.355	0	18.257	5.849	3.179	5.828	229.869	593.415
	Feb	183.768	2.031	59	454.189	34.727	121.587	15.562	0	19.204	6.065	3.046	6.376	256.367	590.248
	Mar	204.188	2.776	92	519.043	41.090	131.670	16.613	0	19.021	6.234	3.096	6.629	284.100	666.353
Abr	172.047	1.933	69	433.353	35.367	103.351	13.103	0	17.326	5.033	3.383	4.577	241.294	548.248	

Fuente: Empresas productoras de cemento gris. Cálculos DANE.

¹ El canal de distribución "otros" incluye los despachos a gobierno, donaciones, consumo interno y ventas a empleados.

p. Cifra provisional

NOTA: La diferencia en la suma de las variables, obedece al sistema de aproximación en el nivel de dígitos trabajados



**A5. Despachos nacionales de cemento gris por tipo de empaque
2009 (abril) - 2012 (abril)**

Año	Mes	Tipo de Empaque		Total	Variación anual (%)			Variación año corrido (%)			Variación doce meses (%)						
		Toneladas	Empackado		Granel	Empackado	Total	Granel	Empackado	Total	Granel	Empackado	Total				
														Granel	Empackado	Total	Granel
2009	Abr	168.424	510.237	678.661	(-)	(-)	(-)	(-)	(-)	(-)	(-)	(-)	(-)	(-)	(-)	(-)	
	May	175.741	520.013	695.755	(-)	(-)	(-)	(-)	(-)	(-)	(-)	(-)	(-)	(-)	(-)	(-)	(-)
	Jun	165.755	469.644	635.399	(-)	(-)	(-)	(-)	(-)	(-)	(-)	(-)	(-)	(-)	(-)	(-)	(-)
	Jul	189.456	552.507	741.964	(-)	(-)	(-)	(-)	(-)	(-)	(-)	(-)	(-)	(-)	(-)	(-)	(-)
	Ago	175.691	524.709	700.400	(-)	(-)	(-)	(-)	(-)	(-)	(-)	(-)	(-)	(-)	(-)	(-)	(-)
	Sep	197.083	528.105	725.188	(-)	(-)	(-)	(-)	(-)	(-)	(-)	(-)	(-)	(-)	(-)	(-)	(-)
	Oct	189.930	541.529	731.459	(-)	(-)	(-)	(-)	(-)	(-)	(-)	(-)	(-)	(-)	(-)	(-)	(-)
	Nov	177.752	538.924	716.676	(-)	(-)	(-)	(-)	(-)	(-)	(-)	(-)	(-)	(-)	(-)	(-)	(-)
	Dic	172.774	528.671	701.445	(-)	(-)	(-)	(-)	(-)	(-)	(-)	(-)	(-)	(-)	(-)	(-)	(-)
	Ene	163.156	498.541	661.697	(-)	(-)	(-)	(-)	(-)	(-)	(-)	(-)	(-)	(-)	(-)	(-)	(-)
	Feb	179.647	531.962	711.608	(-)	(-)	(-)	(-)	(-)	(-)	(-)	(-)	(-)	(-)	(-)	(-)	(-)
	Mar	193.241	568.276	761.517	(-)	(-)	(-)	(-)	(-)	(-)	(-)	(-)	(-)	(-)	(-)	(-)	(-)
2010	Abr	175.610	510.455	686.065	4,3	0,0	1,1	(-)	(-)	(-)	(-)	(-)	(-)	(-)	(-)	(-)	(-)
	May	187.779	567.840	755.619	6,8	9,2	8,6	(-)	(-)	(-)	(-)	(-)	(-)	(-)	(-)	(-)	(-)
	Jun	192.691	516.231	708.922	16,3	9,9	11,6	(-)	(-)	(-)	(-)	(-)	(-)	(-)	(-)	(-)	(-)
	Jul	201.458	552.609	754.068	6,3	0,0	1,6	(-)	(-)	(-)	(-)	(-)	(-)	(-)	(-)	(-)	(-)
	Ago	204.749	545.171	749.921	16,5	3,9	7,1	(-)	(-)	(-)	(-)	(-)	(-)	(-)	(-)	(-)	(-)
	Sep	211.986	565.493	777.479	7,6	7,1	7,2	(-)	(-)	(-)	(-)	(-)	(-)	(-)	(-)	(-)	(-)
	Oct	219.637	575.498	795.136	15,6	6,3	8,7	(-)	(-)	(-)	(-)	(-)	(-)	(-)	(-)	(-)	(-)
	Nov	211.334	587.797	799.131	18,9	9,1	11,5	(-)	(-)	(-)	(-)	(-)	(-)	(-)	(-)	(-)	(-)
	Dic	186.748	573.472	760.220	8,1	8,5	8,4	(-)	(-)	(-)	(-)	(-)	(-)	(-)	(-)	(-)	(-)
	Ene	198.723	538.179	736.902	21,8	8,0	11,4	21,8	8,0	11,4	11,4	21,8	8,0	11,4	11,4	21,8	8,0
	Feb	209.737	516.682	726.419	16,7	-2,9	2,1	19,2	2,4	6,6	6,6	19,2	2,4	6,6	6,6	19,2	2,4
	Mar	244.616	670.071	914.688	26,6	17,9	20,1	21,8	7,9	11,4	11,4	21,8	7,9	11,4	11,4	21,8	7,9
2011	Abr	215.303	561.524	776.826	22,6	10,0	13,2	22,0	8,4	11,8	11,8	22,0	8,4	11,8	11,8	22,0	8,4
	May	244.407	625.771	870.178	30,2	10,2	15,2	23,7	8,8	12,5	12,5	23,7	8,8	12,5	12,5	23,7	8,8
	Jun	234.228	552.280	786.508	21,6	7,0	10,9	23,3	8,5	12,3	12,3	23,3	8,5	12,3	12,3	23,3	8,5
	Jul	246.252	605.476	851.729	22,2	9,6	13,0	23,2	8,7	12,4	12,4	23,2	8,7	12,4	12,4	23,2	8,7
	Ago	266.801	649.749	916.551	30,3	19,2	22,2	24,1	10,0	13,7	13,7	24,1	10,0	13,7	13,7	24,1	10,0
	Sep	264.337	653.712	918.049	24,7	15,6	18,1	24,2	10,6	14,2	14,2	24,2	10,6	14,2	14,2	24,2	10,6
	Oct	248.395	639.314	887.709	13,1	11,1	11,6	22,9	10,7	13,9	13,9	22,9	10,7	13,9	13,9	22,9	10,7
	Nov	240.372	645.458	885.830	13,7	9,8	10,8	22,0	10,6	13,6	13,6	22,0	10,6	13,6	13,6	22,0	10,6
	Dic	225.684	658.171	883.854	20,8	14,8	16,3	21,9	11,0	13,8	13,8	21,9	11,0	13,8	13,8	21,9	11,0
	Ene	229.869	593.415	823.284	15,7	10,3	11,7	15,7	10,3	11,7	11,7	15,7	10,3	11,7	11,7	15,7	10,3
	Feb	256.367	590.248	846.615	22,2	14,2	16,5	19,0	12,2	14,1	14,1	19,0	12,2	14,1	14,1	19,0	12,2
	Mar	284.100	666.353	950.453	16,1	-0,6	3,9	18,0	7,3	10,2	10,2	18,0	7,3	10,2	10,2	18,0	7,3
Abr	241.294	548.248	789.542	12,1	-2,4	1,6	16,5	4,9	8,1	8,1	16,5	4,9	8,1	8,1	16,5	4,9	

Fuente: Empresas productoras de cemento gris. Cálculos DANE.

(-) Sin información
p Cifra provisional

DEPARTAMENTO

Año	Mes	Total	Antioquia	Arauca	Atlántico	Bogotá	Bolívar	Boyacá	Caldas	Cauquía	Cesar	Córdoba	Cundinamarca	Guajira	Hulla	Magdalena	Meta	Norte de Santander	Nariño	Palmira	Quindío	Risaralda	Santander	Sucre	Tolima	Valle del Cauca	Otros ¹	
2009	Abr	510.237	79.468	2.677	24.272	57.645	26.798	10.369	3.655	10.554	10.124	12.289	16.636	31.500	7.525	12.820	11.516	22.411	11.651	9.644	1.561	4.759	14.986	26.324	6.848	17.825	55.764	3.391
	May	520.013	83.912	1.992	22.845	63.377	26.516	11.567	3.707	11.370	9.997	13.663	15.029	31.491	7.130	12.283	18.445	11.965	13.257	1.542	4.728	12.913	27.412	8.466	20.116	52.246	3.703	
	Jun	489.644	78.973	2.094	23.792	53.792	24.187	10.888	10.888	3.471	10.553	10.663	13.275	28.427	4.884	12.016	10.632	20.372	9.672	9.819	1.635	4.689	12.943	27.412	6.341	18.477	46.626	3.703
	Jul	529.507	91.613	2.050	24.869	62.470	28.166	11.918	9.996	4.238	8.995	14.401	15.962	34.720	6.152	13.369	12.463	21.362	13.459	12.047	2.291	6.122	15.578	29.880	7.767	23.506	52.666	4.752
	Ago	524.709	86.030	1.797	21.664	63.415	26.014	17.631	9.990	3.900	9.258	12.431	13.244	34.812	5.818	13.488	11.043	21.394	10.077	12.101	1.751	5.246	14.250	28.708	7.622	23.663	51.673	2.578
	Sep	528.105	82.835	1.911	23.319	65.647	24.997	19.950	11.421	4.671	8.654	12.276	12.516	36.408	5.454	13.488	11.389	23.662	9.972	12.176	1.909	5.163	14.396	27.678	7.407	19.897	53.775	5.006
	Oct	541.329	86.538	1.882	23.446	61.991	26.388	18.994	10.929	4.530	10.011	13.579	14.856	33.181	6.732	13.307	12.115	24.335	14.143	12.847	2.864	5.167	14.193	29.044	7.351	22.577	48.572	5.479
	Nov	538.324	84.947	2.180	24.861	58.711	26.882	16.170	12.335	4.714	9.767	13.325	14.404	33.626	32.140	6.707	15.861	23.569	14.880	12.254	1.851	5.918	14.749	29.686	7.203	20.888	52.897	5.432
	Dic	528.671	76.440	2.706	25.286	55.649	28.562	21.953	11.209	4.262	10.865	13.337	15.183	14.709	31.060	6.397	19.635	14.034	21.518	15.476	2.252	5.517	13.469	28.049	8.136	20.684	44.380	4.795
	Ene	488.541	78.636	2.932	25.206	50.795	24.339	15.195	11.376	3.494	9.083	13.962	15.077	29.178	5.889	13.740	12.658	19.296	14.831	10.902	1.858	6.215	15.234	27.038	7.258	17.150	47.139	5.104
	Feb	531.962	82.411	3.344	24.880	67.525	23.064	21.168	11.258	4.790	11.384	9.680	14.145	35.081	4.083	15.681	11.074	23.341	16.016	11.613	2.756	5.147	13.958	30.165	7.379	16.894	48.314	3.578
	Mar	568.276	93.421	2.975	31.389	58.818	25.326	19.438	12.408	4.182	13.735	11.920	15.401	16.501	33.744	4.088	13.351	24.381	19.432	13.375	3.018	5.524	15.634	33.031	8.721	19.146	51.083	3.791
Abr	510.455	83.123	2.623	28.132	54.402	21.917	17.332	11.271	3.915	11.437	10.236	13.067	14.717	32.488	4.701	13.604	13.270	21.383	13.984	10.170	2.623	5.286	14.894	8.207	16.720	47.888	3.791	
May	567.840	91.965	3.078	30.578	59.394	25.914	20.629	12.595	3.747	12.845	14.675	15.557	17.792	35.579	4.636	13.773	25.436	13.773	12.836	2.865	5.196	14.511	33.052	9.236	17.784	55.366	4.442	
Jun	516.231	82.646	2.472	25.008	60.092	24.011	18.856	12.205	3.921	9.626	10.139	12.250	14.300	32.100	4.179	13.889	20.331	12.028	13.880	2.370	4.750	14.458	32.024	7.344	18.226	50.222	3.445	
Jul	532.609	82.516	2.150	27.895	67.523	25.807	20.046	12.727	4.384	11.173	12.571	13.669	34.533	4.275	16.040	11.877	23.917	12.950	11.768	2.586	6.306	15.353	32.989	7.040	18.885	55.677	3.750	
Ago	545.171	88.014	2.912	27.815	62.032	24.321	20.177	13.556	4.381	10.425	12.281	14.865	15.024	34.617	5.139	15.788	10.410	26.059	8.972	2.367	2.376	15.649	14.671	31.221	16.983	52.948	2.975	
Sep	565.483	89.616	2.653	26.987	65.807	25.370	22.644	13.195	4.041	8.902	13.005	14.738	14.432	36.393	7.702	16.783	24.100	13.065	13.010	2.949	5.930	15.769	31.659	6.472	20.553	53.810	4.613	
Oct	575.498	87.947	4.362	26.011	68.485	24.457	21.691	12.532	4.656	11.119	13.586	15.393	16.284	36.961	7.984	17.426	25.818	17.550	14.005	3.201	6.152	14.370	32.419	6.117	19.886	51.250	4.163	
Nov	587.797	89.651	5.707	24.985	67.806	24.486	21.771	13.492	4.618	13.370	13.435	15.796	17.891	37.711	9.273	17.639	27.078	21.569	13.654	2.841	6.367	14.488	31.491	6.552	19.777	54.429	2.688	
Dic	573.472	76.226	3.267	25.725	57.308	25.680	22.630	14.982	4.734	11.937	12.311	16.698	16.511	33.081	9.329	22.529	23.223	12.888	14.534	2.867	5.951	12.084	31.249	7.988	16.345	46.763	3.238	
Ene	516.682	80.317	3.793	27.325	54.244	24.679	19.003	11.624	4.552	11.129	10.168	16.058	18.125	32.197	8.448	15.947	23.740	13.125	8.297	2.177	6.953	11.737	29.943	8.487	16.656	43.559	2.532	
Feb	670.071	99.893	5.309	31.554	65.766	29.882	26.513	15.021	5.514	21.010	13.384	22.619	22.290	40.812	10.447	20.282	14.474	31.917	18.693	14.025	4.154	7.012	14.778	36.911	10.071	21.797	60.111	6.255
Mar	561.524	83.913	5.148	29.193	58.119	25.420	21.068	12.079	4.403	14.847	11.329	15.355	19.716	33.945	9.337	15.207	28.205	13.228	12.504	3.362	5.463	11.916	31.683	7.643	17.421	51.469	4.463	
Abr	625.771	97.294	3.973	32.981	64.087	28.972	21.760	15.014	4.922	13.856	13.379	20.972	36.129	11.693	18.403	15.404	27.766	17.538	13.544	3.872	6.612	15.625	31.027	9.598	20.162	60.151	4.263	
May	552.280	88.795	3.308	25.843	55.065	23.363	21.507	13.466	3.870	12.660	13.719	21.633	17.664	33.073	8.450	14.887	29.335	14.295	13.274	4.354	6.070	13.618	32.226	10.638	18.078	48.377	3.978	
Jun	665.476	92.229	2.704	28.553	64.456	23.869	23.524	14.999	4.300	13.871	11.635	19.088	19.117	37.791	9.386	17.501	13.688	14.295	11.470	11.997	3.851	5.333	11.505	34.386	9.638	21.748	57.755	5.677
Jul	649.749	101.236	3.339	29.660	71.782	27.045	25.014	16.380	5.412	16.990	12.028	22.544	19.561	39.378	9.112	20.600	28.560	14.004	15.327	4.168	5.879	12.307	35.400	10.808	23.491	58.136	6.662	
Ago	653.712	100.431	3.384	28.886	66.649	26.897	24.532	16.705	4.810	13.988	14.121	24.972	20.064	43.737	9.039	21.947	28.340	13.463	16.474	3.878	6.233	11.576	36.626	9.995	24.338	59.925	6.662	
Sep	638.314	100.738	3.629	25.471	64.326	25.852	24.388	14.735	5.221	16.907	14.711	20.765	24.943	40.873	10.032	18.172	31.993	19.987	16.622	3.751	6.043	12.436	35.142	9.447	21.041	59.805	6.660	
Oct	645.458	103.332	4.467	25.684	62.472	23.325	23.970	15.994	5.367	15.651	13.275	20.968	20.300	44.527	10.915	20.700	11.723	13.403	15.745	18.256	3.876	6.043	12.436	35.142	9.447	21.041	59.805	6.660
Nov	645.458	103.332	4.467	25.684	62.472	23.325	23.970	15.994	5.367	15.651	13.275	20.968	20.300	44.527	10.915	20.700	11.723	13.403	15.745	18.256	3.876	6.043	12.436	35.142	9.447	21.041	59.805	6.660
Dic	658.171	102.769	5.773	27.048	61.135	24.785	24.785	16.128	6.072	18.545	14.539	20.388	37.440	12.615	20.550	13.811	27.654	17.149	22.709	5.048	6.763	14.917	34.384	13.798	23.337	58.802	7.245	
Ene	583.415	88.827	4.445	26.509	59.507	25.043	20.824	13.543	6.350	15.145	12.629	21.433	18.371	41.244	11.136	22.105	11.680	30.841	17.163	11.396	4.153	6.440	10.041	35.730	12.234	18.089	45.078	4.428
Feb	590.248	93.086	5.091	24.400	55.817	26.617	20.532	14.112	3.940	15.962	13.021	20.720	18.160	44.264	11.889	15.408	12.925	27.251	15.202	12.983	2.944	5.794	10.954	35.582	11.900	16.325	49.251	5.267
Mar	666.353	99.875	5.668	30.135	61.141	31.823	24.185	14.339	4.907	20.625	13.865	24.171	21.405	50.735	12.535	19.654	16.332	29.229	18.445	14.132	3.488	7.088	11.992					

DEPARTAMENTO

Año	Mes	Total	Ariñoquia	Atauca	Atlántico	Bogotá ¹	Boyacá	Boyacá	Caldas	Cauca	Cesar	Córdoba	Cundinamarca	Guajira	Hulla	Magdalena	Meta	Nariño	Panamá	Quindío	Risaralda	Santander	Sucre	Tolima	Valle del Cauca	Otros ²			
2009	Abr	168.424	22.775	0	11.131	71.646	10.226	2.224	6.953	0	366	413	649	0	5.538	1.263	837	1.862	962	227	34	571	1.946	8.393	410	3.248	14.127	0	
	May	175.741	23.373	0	11.980	76.448	9.632	2.071	8.063	0	217	1.094	602	33	4.913	1.318	2.069	1.835	462	202	762	2.228	8.770	203	3.933	410	14.727	0	
	Jun	165.755	22.157	0	12.934	70.940	9.818	1.817	7.781	0	182	2.160	502	37	4.151	883	1.701	1.619	2.143	459	33	525	2.633	138	4.067	410	10.902	0	
	Jul	168.456	24.774	0	14.117	80.064	10.384	1.737	9.654	0	121	1.029	366	138	5.374	991	872	2.553	1.888	2.174	334	100	442	3.672	8.707	33	5.215	14.176	0
	Ago	175.691	23.263	0	12.747	73.480	10.744	1.708	7.591	0	96	861	185	135	5.181	1.262	689	2.010	1.511	2.110	269	134	579	4.087	1.738	215	5.622	13.835	0
	Sep	197.083	25.115	0	12.282	86.343	11.679	2.014	7.574	0	389	1.294	291	179	5.941	1.179	2.290	1.956	2.218	368	367	695	3.571	8.990	279	5.944	13.988	0	
	Oct	168.930	24.923	0	14.029	76.501	10.388	2.104	7.803	0	334	826	256	450	6.771	2.407	1.971	2.340	2.116	370	0	669	4.317	8.259	416	8.062	13.592	0	
	Nov	177.752	21.841	0	14.176	73.533	6.389	2.085	6.947	0	531	922	375	244	6.410	1.891	826	2.813	2.406	1.995	334	98	381	2.856	8.646	284	7.585	14.004	31
	Dic	172.774	20.887	0	13.891	68.064	9.152	2.327	6.060	0	416	1.814	556	279	7.163	1.362	1.074	2.134	2.429	1.319	395	0	389	2.822	9.800	323	6.935	13.149	34
	Ene	163.155	20.802	0	10.974	62.760	9.929	2.422	6.940	0	478	1.086	680	142	5.147	1.338	917	1.793	2.825	982	388	0	355	2.504	9.024	208	5.922	14.952	466
	Feb	179.647	21.297	0	10.791	69.780	9.450	2.040	9.718	0	562	1.156	574	106	8.343	1.302	1.025	2.177	2.347	1.945	537	0	385	1.919	10.816	322	7.607	14.022	1.328
	Mar	193.241	25.122	0	12.980	73.117	10.465	2.832	8.006	0	719	1.377	616	362	8.538	1.741	1.172	2.335	2.912	1.165	936	0	389	1.736	11.989	247	7.809	15.227	1.441
Abr	175.610	24.475	0	11.685	64.963	9.436	3.085	7.881	0	775	1.356	577	252	7.941	1.355	986	2.250	3.475	1.358	723	0	458	1.480	12.610	327	4.333	12.373	1.583	
May	187.779	24.541	0	13.003	74.613	8.829	3.333	8.548	0	679	1.356	610	289	8.575	884	3.079	2.651	1.301	642	0	658	2.118	13.007	327	3.459	15.108	1.563		
Jun	192.691	24.990	0	11.478	74.635	8.042	3.420	8.079	0	889	3.096	977	280	9.685	1.02	1.232	3.728	3.059	1.185	798	94	786	2.487	13.219	324	3.359	13.361	3.384	
Jul	201.458	23.331	0	11.946	77.489	9.249	3.685	8.812	0	233	2.482	1.640	640	12.152	685	1.505	3.466	3.701	1.080	697	95	454	2.660	15.038	326	3.694	13.907	2.493	
Ago	204.749	23.479	0	10.854	76.543	9.258	3.916	7.979	0	614	2.921	1.561	704	13.321	212	1.727	3.001	4.646	1.503	710	768	613	2.725	15.941	388	4.323	14.769	2.495	
Sep	211.986	20.894	0	9.957	83.327	9.757	4.917	9.107	0	638	3.887	1.041	780	12.077	319	1.685	2.938	3.406	1.126	946	1.020	709	2.734	16.638	205	4.579	16.806	2.483	
Oct	219.637	19.884	0	10.532	83.616	10.176	4.940	8.663	0	500	3.640	1.006	975	13.309	287	1.672	3.777	2.794	1.305	977	1.113	577	2.715	20.171	435	5.408	18.430	2.746	
Nov	211.334	22.338	0	10.017	79.639	8.602	4.801	8.639	0	752	3.190	795	1.171	11.658	68	1.500	3.328	2.889	1.242	660	2.465	424	2.788	16.466	486	5.753	16.913	2.139	
Dic	186.748	18.451	0	11.271	67.530	10.257	3.916	7.336	0	683	2.700	1.081	873	9.938	34	1.412	4.034	2.996	1.580	924	924	503	2.191	17.521	419	4.407	15.594	253	
Ene	198.773	17.981	0	13.271	74.380	10.747	3.111	10.306	0	712	2.183	974	873	7.000	101	1.458	3.661	3.248	1.060	1.047	1.002	753	1.148	19.342	343	4.939	17.831	1.762	
Feb	209.737	21.023	0	14.717	80.824	12.505	4.292	8.246	0	538	2.313	1.114	935	8.408	166	1.391	4.212	2.711	1.526	967	640	765	2.149	16.655	376	3.272	18.565	2.024	
Mar	244.616	24.362	0	16.966	90.501	16.587	5.467	11.897	0	506	2.788	1.156	1.203	10.663	218	2.178	4.607	3.161	1.798	1.024	1.848	927	2.908	19.231	383	4.483	18.049	2.016	
Abr	215.303	20.228	0	17.347	80.981	15.102	4.842	7.260	0	187	2.655	1.453	1.051	9.186	402	2.213	3.692	2.664	1.559	990	1.600	781	2.921	16.119	423	3.600	16.179	2.079	
May	244.407	26.122	0	16.671	93.489	15.330	4.788	6.735	0	329	3.270	1.174	1.183	10.245	381	3.689	4.177	4.327	1.800	1.081	2.105	1.157	3.420	1.722	484	4.684	19.138	1.666	
Jun	234.228	24.310	0	13.246	92.641	12.542	3.752	10.802	0	722	3.596	1.141	946	9.767	393	3.759	3.755	4.286	1.408	1.251	1.706	1.484	3.665	15.927	423	4.287	16.476	2.379	
Jul	246.252	24.976	0	14.331	95.209	12.661	4.873	12.563	0	854	3.222	1.515	961	11.787	737	4.047	3.328	3.722	1.516	1.740	1.787	1.429	3.882	17.753	454	4.022	17.689	1.384	
Ago	266.891	27.604	0	15.356	99.556	9.664	6.163	10.422	0	1.227	3.191	1.599	1.300	12.486	628	3.938	3.842	4.449	1.682	2.736	2.478	1.899	3.482	26.787	591	4.873	18.746	1.881	
Sep	264.337	26.776	0	14.077	96.782	8.700	5.817	9.391	0	1.592	3.005	1.608	1.051	16.992	680	4.608	3.969	4.751	1.532	3.542	2.007	1.982	3.491	26.329	794	5.125	19.488	1.688	
Oct	248.395	26.623	0	15.038	90.602	7.713	4.960	7.968	0	1.489	3.092	1.964	1.321	16.529	697	5.491	4.346	1.931	2.569	1.406	1.429	1.976	3.503	18.897	1.226	5.152	18.301	1.292	
Nov	240.372	27.412	0	12.658	77.573	7.946	5.347	8.351	0	1.189	3.005	1.747	1.849	23.331	755	4.611	4.540	4.484	1.829	1.581	1.405	2.412	4.330	21.107	702	4.226	17.839	1.012	
Dic	225.684	24.922	0	12.871	76.915	7.217	4.768	9.579	33	1.767	2.169	2.177	1.384	14.716	481	5.469	4.777	1.422	1.380	1.415	2.237	4.206	20.789	619	2.817	15.429	797		
Ene	229.669	26.076	0	13.932	75.865	10.099	3.797	10.079	0	1.441	2.062	2.699	1.794	15.220	700	4.649	4.445	4.900	1.375	1.183	1.474	2.128	4.300	20.846	274	3.356	16.072	902	
Feb	256.367	27.875	0	13.184	81.273	8.834	5.182	9.961	0	2.067	2.794	3.544	2.800	23.867	630	6.475	6.107	3.902	1.613	1.288	2.284	1.947	3.860	23.097	571	3.687	17.717	1.016	
Mar	264.100	32.670	0	19.604	86.236	10.212	5.636	11.498	0	2.535	3.578	5.380	2.975	25.064	431	4.920	6.294	4.152	1.999	2.125	1.843	1.929	3.732	28.767	582	3.741	17.475	962	
Abr	241.294	28.068	0	16.287	72.029	8.281	4.718	8.567	0	2.092	3.273	4.530	2.094	21.123	239	3.591	6.406	4.702	1.680	2.276	1.689	1.836	3.388	22.252	478	4.074	15.012	1.370	

Fuente: Empresas productoras de cemento gris. Cálculos DANE.
¹ Bogotá incluye los departamentos de Funza, Soacha, Mosquera y Chía.
² En 'Otros' se encuentran agrupados los departamentos de Cúcuta, Guaviare, Vaupés, Amazonas y San Andrés.
 p Cifra provisional

NOTA: La diferencia en la suma de las variables, obedece al sistema de aproximación en el nivel de dígitos trabajados

A7. Despachos nacionales de cemento gris por departamentos según canal de distribución

2009 (abril) - 2012 (abril) ¹		Toneladas						
Departamento	Año	Mes	Concretas	Comercialización	Construccion y contratistas	Otros ²	Total	
Antioquia	2009	Abr	10.247	55.151	32.106	4.769	102.273	
		May	36.375	36.375	4.870	107.295	148.520	
		Jun	7.809	54.058	33.951	5.213	101.030	
	2010	Jul	8.401	64.494	38.129	5.362	116.387	
		Ago	10.032	63.910	30.479	4.872	109.293	
		Sep	12.605	59.098	30.777	5.509	107.960	
	2011	Oct	11.921	62.128	31.678	5.953	111.681	
		Nov	10.076	61.242	29.613	4.957	105.888	
		Dic	11.766	58.346	22.701	4.314	97.027	
	Atlántico	2009	Abr	9.303	18.409	5.040	2.651	35.403
			May	9.557	17.264	4.654	3.150	34.625
			Jun	9.939	15.107	4.296	3.244	32.587
2010		Jul	11.104	18.526	5.622	3.754	39.006	
		Ago	9.743	16.331	4.720	3.618	34.411	
		Sep	9.720	16.759	5.894	3.227	35.600	
Bogotá ³		2009	Abr	55.518	40.615	24.432	8.721	129.292
			May	59.484	46.464	24.129	9.688	139.764
			Jun	61.462	37.193	19.200	7.971	125.726
		2010	Jul	65.001	45.566	21.250	10.717	142.535
			Ago	56.798	48.045	21.559	10.493	136.896
			Sep	70.235	49.636	23.826	11.518	155.990
	Bolívar	2009	Abr	61.284	45.977	21.553	9.678	138.492
			May	59.266	45.138	17.926	9.965	132.294
			Jun	56.214	44.032	15.187	8.280	123.713
		2010	Ene	49.796	38.981	15.592	9.185	113.555
			Feb	55.744	53.297	18.681	9.583	137.304
			Mar	58.539	43.600	19.682	10.114	131.935
Caldas		2009	Abr	51.521	41.174	17.171	9.464	119.996
			May	59.487	45.698	18.154	10.668	134.006
			Jun	60.473	46.457	19.425	8.373	134.728
		2010	Jul	64.502	53.901	22.761	7.247	145.412
			Ago	64.312	47.822	18.850	5.572	138.575
			Sep	67.050	48.721	21.713	11.651	149.134
	Cauca	2009	Abr	65.595	52.250	23.432	10.205	152.101
			May	59.176	54.509	16.318	8.214	129.014
			Jun	53.329	50.152	10.140	31.688	145.217
		2010	Ene	58.242	42.904	18.354	9.425	135.068
			Feb	64.385	53.246	19.606	12.043	156.267
			Mar	71.372	47.291	16.650	9.507	139.100
Chocó		2009	Abr	75.291	50.620	19.880	11.786	157.576
			May	76.985	42.486	16.840	11.396	147.706
			Jun	80.967	50.701	18.551	9.546	159.855
		2010	Jul	82.306	55.595	22.146	11.302	171.338
			Aug	79.648	49.459	26.329	9.995	165.431
			Sep	84.241	48.178	10.530	5.459	154.928
	Córdoba	2009	Abr	66.277	46.790	20.437	6.541	104.046
			May	66.361	46.086	16.731	8.873	138.051
			Jun	63.001	45.370	16.209	10.792	135.372
		2010	Ene	71.898	38.377	19.048	7.767	137.090
			Feb	75.995	43.617	19.278	8.487	147.377
			Mar	63.107	37.554	17.021	7.092	124.773
Huila		2009	Abr	442	11.432	1.591	291	13.757
			May	461	11.254	1.733	461	13.909
			Jun	441	10.306	1.731	431	12.909
		2010	Jul	226	11.565	1.786	663	14.241
			Ago	205	11.807	1.566	608	14.187
			Sep	295	11.900	1.781	712	14.688
	Magdalena	2009	Oct	353	12.124	1.633	443	14.554
			Nov	339	12.809	1.581	1.957	16.687
			Dic	346	14.568	1.761	2.445	20.709
		2010	Ene	120	12.815	1.336	385	14.656
			Feb	320	14.125	1.914	357	16.716
			Mar	469	11.655	1.867	521	14.523
Meta		2009	Apr	442	11.432	1.591	291	13.757
			May	461	11.254	1.733	461	13.909
			Jun	441	10.306	1.731	431	12.909
		2010	Jul	226	11.565	1.786	663	14.241
			Ago	205	11.807	1.566	608	14.187
			Sep	295	11.900	1.781	712	14.688
	Nariño	2009	Oct	353	12.124	1.633	443	14.554
			Nov	339	12.809	1.581	1.957	16.687
			Dic	346	14.568	1.761	2.445	20.709
		2010	Ene	120	12.815	1.336	385	14.656
			Feb	320	14.125	1.914	357	16.716
			Mar	469	11.655	1.867	521	14.523
Quindío		2009	Apr	442	11.432	1.591	291	13.757
			May	461	11.254	1.733	461	13.909
			Jun	441	10.306	1.731	431	12.909
		2010	Jul	226	11.565	1.786	663	14.241
			Ago	205	11.807	1.566	608	14.187
			Sep	295	11.900	1.781	712	14.688
	Risaralda	2009	Oct	353	12.124	1.633	443	14.554
			Nov	339	12.809	1.581	1.957	16.687
			Dic	346	14.568	1.761	2.445	20.709
		2010	Ene	120	12.815	1.336	385	14.656
			Feb	320	14.125	1.914	357	16.716
			Mar	469	11.655	1.867	521	14.523
Santander		2009	Apr	442	11.432	1.591	291	13.757
			May	461	11.254	1.733	461	13.909
			Jun	441	10.306	1.731	431	12.909
		2010	Jul	226	11.565	1.786	663	14.241
			Ago	205	11.807	1.566	608	14.187
			Sep	295	11.900	1.781	712	14.688
	Tolima	2009	Oct	353	12.124	1.633	443	14.554
			Nov	339	12.809	1.581	1.957	16.687
			Dic	346	14.568	1.761	2.445	20.709
		2010	Ene	120	12.815	1.336	385	14.656
			Feb	320	14.125	1.914	357	16.716
			Mar	469	11.655	1.867	521	14.523
Valle del Cauca		2009	Apr	442	11.432	1.591	291	13.757
			May	461	11.254	1.733	461	13.909
			Jun	441	10.306	1.731	431	12.909
		2010	Jul	226	11.565	1.786	663	14.241
			Ago	205	11.807	1.566	608	14.187
			Sep	295	11.900	1.781	712	14.688
	Zuluaga	2009	Oct	353	12.124	1.633	443	14.554
			Nov	339	12.809	1.581	1.957	16.687
			Dic	346	14.568	1.761	2.445	20.709
		2010	Ene	120	12.815	1.336	385	14.656
			Feb	320	14.125	1.914	357	16.716
			Mar	469	11.655	1.867	521	14.523

Fuente: Empresas productoras de cemento gris. Cálculos DANE.

¹ En el canal de distribución "otros" se incluyen los despachos a los canales de distribución fibrocemento, prefabricados y otros.

² Bogotá incluye los despachos a Funza, Soacha, Mosquera y Chía.

³ Cifra provisional

A7. Despachos nacionales de cemento gris por departamentos según canal de distribución. Continuación...

2009 (abril) - 2012 (abril) ¹		Toneladas						
Departamento	Año	Mes	Concretas	Comercialización	Construccion y contratistas	Otros ²	Total	
Antioquia	2009	Apr	10.247	55.151	32.106	4.769	102.273	
		May	36.375	36.375	4.870	107.295	148.520	
		Jun	7.809	54.058	33.951	5.213	101.030	
	2010	Jul	8.401	64.494	38.129	5.362	116.387	
		Ago	10.032	63.910	30.479	4.872	109.293	
		Sep	12.605	59.098	30.777	5.509	107.960	
	2011	Oct	11.921	62.128	31.678	5.953	111.681	
		Nov	10.076	61.242	29.613	4.957	105.888	
		Dic	11.766	58.346	22.701	4.314	97.027	
	Atlántico	2009	Apr	9.303	18.409	5.040	2.651	35.403
			May	9.557	17.264	4.654	3.150	34.625
			Jun	9.939	15.107	4.296	3.244	32.587
2010		Jul	11.104	18.526	5.622	3.754	39.006	
		Ago	9.743	16.331	4.720	3.618	34.411	
		Sep	9.720	16.759	5.894	3.227	35.600	
Bogotá ³		2009	Apr	55.518	40.615	24.432	8.721	129.292
			May	59.484	46.464	24.129	9.688	139.764
			Jun	61.462	37.193	19.200	7.971	125.726
		2010	Jul	65.001	45.566	21.250	10.717	142.535
			Ago	56.798	48.045	21.559	10.493	136.896
			Sep	70.235	49.636	23.826	11.518	155.990
	Bolívar	2009	Apr	61.284	45.977	21.553	9.678	138.492
			May	59.266	45.138	17.926	9.965	132.294
			Jun	56.214	44.032	15.187	8.280	123.713
		2010	Ene	49.796	38.981	15.592	9.185	113.555
			Feb	55.744	53.297	18.681	9.583	137.304
			Mar	58.539	43.600	19.682	10.114	131.935
Caldas		2009	Apr	51.521	41.174	17.171	9.464	119.996
			May	59.487	45.698	18.154	10.668	134.006
			Jun	60.473	46.457	19.425	8.373	134.728
		2010	Jul	64.502	53.901	22.761	7.247	145.412
			Ago	64.312	47.822	18.850	5.572	138.575
			Sep	67.050	48.721	21.713	11.651	149.134
	Cauca	2009	Apr	65.595	52.250	23.432	10.205	152.101
			May	59.176	54.509	16.318	8.214	129.014
			Jun	53.329	50.152	10.140	31.688	145.217
		2010	Ene	58.242	42.904	18.354	9.425	135.068
			Feb	64.385	53.246	19.606	12.043	156.267
			Mar	7				

A7. Despachos nacionales de cemento gris por departamentos según canal de distribución 2009 (abril) - 2012 (abril)

Departamento	Año	Mes	Concretas	Comercialización	Constructores y contratistas	Otros*	Total	
Boyacá	2009	Abr	1.469	14.775	1.697	1.176	19.117	
		May	1.302	14.793	1.853	1.187	19.079	
		Jun	1.157	15.564	1.230	996	18.947	
		Jul	991	15.458	1.555	1.105	19.110	
	2010	Abr	1.583	15.801	1.237	1.039	19.539	
		May	1.231	17.566	2.056	1.110	21.964	
		Jun	1.265	17.221	1.375	1.237	21.098	
		Jul	1.353	16.687	999	1.226	20.285	
	2011	Abr	1.667	20.651	1.610	1.241	24.281	
		May	1.686	13.766	1.036	1.118	17.817	
		Jun	1.360	19.451	1.222	1.197	23.230	
		Jul	1.896	20.154	1.530	1.371	22.270	
	2012	Abr	2.080	15.654	1.048	1.535	20.317	
		May	2.433	18.843	1.210	1.474	23.960	
		Jun	2.619	16.939	1.465	1.273	22.255	
		Jul	2.681	18.388	1.220	1.454	23.743	
	Caldas	2009	Abr	2.836	17.887	1.765	1.604	24.093
			May	3.022	20.154	1.979	1.527	27.561
			Jun	3.766	19.633	1.627	1.605	26.631
			Jul	3.516	19.826	1.407	1.824	26.572
		2010	Abr	2.779	20.548	1.584	1.635	26.547
			May	2.373	18.622	1.133	1.290	23.418
			Jun	3.098	17.428	1.421	1.349	23.294
			Jul	3.189	23.606	1.530	1.875	31.979
2011		Abr	2.795	18.076	3.170	1.690	25.731	
		May	2.696	19.582	2.256	1.993	26.528	
		Jun	2.169	19.229	1.985	1.878	25.259	
		Jul	3.242	20.466	2.941	1.749	28.397	
2012		Abr	3.173	21.850	3.934	2.220	31.177	
		May	3.541	21.924	1.912	1.912	30.349	
		Jun	3.222	21.227	3.067	1.843	29.359	
		Jul	3.463	20.770	3.106	1.978	29.317	
Risaralda		2009	Abr	2.140	16.718	3.611	2.151	24.621
			May	2.933	16.339	4.268	2.175	25.714
			Jun	3.655	18.862	5.311	2.174	30.021
			Jul	3.981	14.606	4.606	1.721	23.056
		2010	Abr	1.365	8.635	1.616	5.707	17.323
			May	1.642	9.778	1.674	6.536	19.629
			Jun	1.592	8.566	2.085	6.345	18.588
			Jul	1.540	9.783	2.441	7.808	23.572
	2011	Abr	976	7.979	2.443	6.182	17.580	
		May	547	8.703	2.895	6.851	18.995	
		Jun	275	7.960	3.146	7.350	18.732	
		Jul	984	9.894	2.549	6.622	19.942	
	2012	Abr	456	8.948	2.340	5.526	17.269	
		May	548	8.937	2.589	6.243	18.316	
		Jun	664	8.635	2.603	8.847	20.376	
		Jul	314	9.223	2.398	7.123	20.414	
	Santander	2009	Abr	1.02	10.076	2.985	7.971	21.133
			May	344	9.709	3.381	6.851	20.285
			Jun	360	10.110	3.575	7.493	21.539
			Jul	256	11.247	2.743	7.289	21.335
		2010	Abr	552	11.729	1.733	6.287	22.302
			May	430	11.120	1.742	7.904	21.195
			Jun	390	12.183	1.592	6.158	22.321
			Jul	478	13.722	1.828	6.648	22.132
2011		Abr	442	10.949	1.834	9.574	22.800	
		May	451	10.166	1.559	6.997	19.873	
		Jun	707	13.014	2.368	10.529	26.708	
		Jul	479	10.035	2.207	6.618	19.339	
2012		Abr	700	12.059	3.078	5.913	21.749	
		May	1.467	10.817	2.967	9.024	24.388	
		Jun	2.146	11.542	3.821	10.053	27.562	
		Jul	1.630	12.458	4.161	8.532	26.782	
Tolima		2009	Abr	1.660	12.680	1.400	7.340	20.996
			May	1.009	10.639	4.393	6.662	22.703
			Jun	1.377	11.184	5.049	6.736	24.345
			Jul	1.056	12.511	3.661	8.478	25.707
		2010	Abr	770	9.772	3.578	9.329	23.622
			May	786	10.057	4.181	9.352	24.073
			Jun	644	9.134	3.230	10.813	25.837
			Jul	1.662	10.500	1.662	586	10.950
	2011	Abr	183	8.702	1.662	1.661	10.527	
		May	182	9.134	1.419	1.010	10.735	
		Jun	121	7.979	938	68	9.106	
		Jul	31	8.256	1.02	46	8.354	
	2012	Abr	91	7.525	461	376	8.453	
		May	136	9.740	334	135	10.345	
		Jun	0	10.684	493	103	11.281	
		Jul	0	10.684	493	103	11.281	
	Cauca	2009	Abr	623	8.485	789	223	9.560
			May	253	10.500	836	357	11.947
			Jun	427	12.317	1.237	478	14.454
			Abr	380	9.967	1.565	301	12.212
		2010	May	341	11.784	1.126	273	13.524
			Jun	319	8.643	915	649	13.926
			Jul	233	10.481	675	18	11.407
			Ago	313	9.675	750	301	11.039
2011		Sep	431	8.932	520	207	12.540	
		Oct	500	10.503	598	18	11.618	
		Nov	721	12.169	1.195	36	14.121	
		Dic	663	12.116	763	0	13.877	
2012		Abr	546	10.967	980	156	12.649	
		May	538	10.358	736	35	11.668	
		Jun	485	19.563	1.513	34	21.115	
		Jul	187	13.639	1.190	18	15.034	
Nariño		2009	Abr	191	13.002	802	190	14.185
			May	345	11.170	1.472	395	13.382
			Jun	314	12.446	1.407	499	14.725
			Jul	759	14.988	2.034	406	18.187
		2010	Abr	680	11.869	2.072	959	15.879
			May	708	15.285	1.511	892	18.397
			Jun	622	13.713	1.691	1.681	18.844
			Jul	1.173	15.643	2.233	1.263	20.312
	2011	Abr	840	12.317	2.473	955	16.586	
		May	643	12.663	2.870	1.854	18.029	
		Jun	1.029	17.777	3.145	1.209	23.160	
		Jul	1.293	12.903	1.316	879	16.391	
	2012	Abr	293	9.592	582	70	10.537	
		May	680	8.914	786	101	10.491	
		Jun	1.746	9.962	1.049	66	12.823	
		Jul	529	13.686	1.161	100	15.477	
	Tolima	2009	Abr	470	11.957	648	17	13.092
			May	697	12.186	1.156	30	14.070
			Jun	381	12.959	1.066	0	14.405
			Jul	285	12.696	1.256	9	14.247
		2010	Abr	839	12.874	1.578	63	15.151
			May	773	14.140	966	44	15.923
			Jun	484	8.998	1.332	32	10.846
			Jul	389	11.175	1.598	35	13.197
2011		Abr	359	9.527	1.672	35	11.593	
		May	299	14.067	1.634	33	16.031	
		Jun	1.236	9.627	2.337	35	13.235	
		Jul	832	12.010	2.187	35	15.063	
2012		Abr	1.277	11.856	2.030	39	14.202	
		May	2.161	12.090	2.576	34	16.891	
		Jun	2.450	12.718	2.050	9	17.236	
		Jul	2.253	12.834	1.475	63	16.625	
Nariño		2009	Abr	1.977	12.765	1.063	34	15.839
			May	1.454	11.507	1.507	30	14.494
			Jun	1.230	9.486	1.732	34	12.481
			Jul	1.503	12.426	2.194	29	16.152
		2010	Abr	1.417	10.785	1.945	34	14.184
			May	2.152	12.191	2.220	34	16.597
			Jun	2.564	12.207	2.515	30	17.315
			Jul	2.021	9.217	2.702	64	14.856
	2011	Abr	1.996	11.542	2.547	34	16.119	
		May	1.481	12.750	2.832	64	17.126	
		Jun	1.741	12.671	3.187	205	17.603	
		Jul	1.868	11.968	1.260	172	16.280	
	2012	Abr	1.187	12.954	2.327	239	16.707	
		May	1.342	9.930	2.982	336	14.690	
		Jun	1.745	10.715	3.334	9	15.805	
		Jul	1.835	11.340	4.019	84	17.542	
	Nariño	2009	Abr	1.32	8.194	1.307	239	9.972
			May	462	12.024	1.969	344	13.719
			Jun	462	8.777	901	141	10.878
			Jul	334	10.716	1.256	76	12.381
		2010	Abr	269	10.968	1.133	0	12.370
			May	368	10.608	1.494	74	12.544
			Jun	11.497	11.497	1.607	44	13.217
			Jul	388	10.516	1.853	32	12.588
2011		Abr	437	11.216	1.216	0	12.950	
		May	161	8.738	2.357	34	11.290	
		Jun	135	9.147	2.833	30	12.149	
		Jul	197	11.861	2.430	0	14.488	
2012		Abr	66	10.835	2.508	35	10.893	
		May	66	8.533	2.156	70	13.477	
		Jun	132	10.094	2.171	68	12.465	
		Jul	134	10.840	2.093	10	13.077	
Risaralda		2009	Abr	132	8.194	1.307	239	9.972
			May	462	12.024	1.969	344	13.719
			Jun	462	8.777	901	141	10.878
			Jul	334	10.716	1.256	76	12.381
		2010	Abr	269	10.968	1.133	0	12.370
			May	368	10.608	1.494	74	12.544
			Jun	11.497	11.497	1.607	44	13.217
			Jul	388	10.516	1.853	32	12.588
	2011	Abr						



A7. Despachos nacionales de cemento gris por departamentos según canal de distribución

2009 (abril) - 2012 (abril) ^º							Toneladas	
Departamento	Año	Mes	Concreteras	Comercialización	Constructores y contratistas	Otros ¹	Total	
Cesar	2009	Abr	179	9.273	3.360	306	13.118	
		May	244	10.925	2.897	200	14.265	
		Jun	253	8.247	2.467	207	11.176	
		Jul	258	11.114	2.833	232	14.437	
		Ago	149	12.202	2.525	109	14.986	
		Sep	291	9.802	2.864	161	13.118	
		Oct	255	11.993	2.527	337	15.111	
		Nov	585	11.477	2.433	284	14.779	
		Dic	556	12.828	2.002	353	15.739	
		2010	Ene	321	11.454	2.559	308	14.642
			Feb	506	10.293	2.005	210	13.014
			Mar	329	13.217	2.201	270	16.017
	Abr		296	11.195	1.861	292	13.644	
	May		291	12.854	2.726	295	16.167	
	Jun		210	9.855	2.927	236	13.227	
	Jul		246	11.367	3.429	267	15.309	
	Ago		277	12.930	2.994	226	16.426	
	Sep		542	13.186	1.741	310	15.780	
	Oct		203	14.003	2.051	142	16.399	
	Nov		338	14.442	1.667	104	16.551	
	Dic		270	13.286	2.273	102	15.930	
	2011	Ene	243	16.272	3.012	147	19.673	
		Feb	627	14.067	2.332	146	17.173	
		Mar	932	19.935	2.691	217	23.775	
		Abr	1.067	16.512	2.215	221	19.808	
		May	669	16.501	2.792	252	20.213	
		Jun	976	19.469	2.271	58	22.775	
		Jul	1.399	16.198	2.790	217	20.603	
		Ago	1.350	19.110	3.539	145	24.143	
		Sep	1.455	21.705	3.017	302	26.479	
		Oct	1.058	18.382	3.121	167	22.729	
		Nov	1.148	17.940	3.450	167	22.704	
		Dic	1.474	17.265	4.373	201	23.333	
	2012	Ene	1.488	17.139	5.411	95	24.132	
		Feb	1.067	16.250	6.741	206	24.264	
		Mar	1.918	19.692	7.624	297	29.531	
Abr		1.825	14.568	5.775	290	22.458		
Córdoba		2009	Abr	96	15.909	679	152	16.836
			May	173	13.627	1.108	155	15.062
			Jun	233	11.948	943	187	13.311
			Jul	138	13.994	966	133	15.231
			Ago	135	12.438	671	134	13.379
			Sep	179	11.591	756	171	12.697
			Oct	450	13.302	1.175	141	15.068
			Nov	262	12.358	1.310	140	14.070
	Dic		297	13.396	1.123	173	14.989	
	2010		Ene	159	14.033	903	155	15.249
			Feb	106	13.561	1.016	168	14.851
			Mar	448	15.311	878	227	16.863
		Abr	307	13.540	920	202	14.969	
		May	339	16.462	1.073	207	18.080	
		Jun	345	13.176	911	149	14.580	
		Jul	823	12.164	1.329	161	14.476	
		Ago	940	13.173	1.447	168	15.727	
		Sep	1.035	12.778	1.268	131	15.211	
		Oct	1.001	14.766	1.291	200	17.259	
		Nov	1.033	16.293	1.383	153	18.862	
		Dic	837	17.517	1.026	127	19.507	
	2011	Ene	839	15.280	1.149	116	17.384	
		Feb	839	16.670	1.419	132	19.060	
		Mar	967	20.849	1.508	169	23.493	
		Abr	878	18.129	1.343	177	20.527	
		May	924	19.889	1.110	212	22.135	
		Jun	18.371	18.571	853	134	18.009	
		Jul	594	18.420	860	205	20.078	
		Ago	1.046	18.877	796	142	20.862	
		Sep	741	19.507	613	254	21.115	
		Oct	1.100	23.416	877	171	25.564	
		Nov	1.457	19.248	1.156	177	22.039	
		Dic	1.143	19.026	1.357	147	21.673	
	2012	Ene	1.492	17.038	1.508	128	20.166	
		Feb	2.275	16.164	2.313	209	20.960	
		Mar	2.272	19.008	2.568	132	23.980	
Abr		1.380	14.073	2.241	156	17.850		
Cundinamarca		2009	Abr	2.510	27.187	5.077	2.265	37.038
			May	2.908	25.117	5.117	1.228	36.403
			Jun	2.814	24.569	3.888	1.307	32.578
			Jul	3.184	30.297	5.426	1.187	40.095
			Ago	2.821	30.793	5.339	1.039	39.993
			Sep	3.736	32.128	5.441	1.044	42.349
			Oct	4.978	29.742	4.453	779	39.952
			Nov	4.904	28.590	3.862	1.193	38.549
	Dic		4.972	28.202	3.343	1.706	38.223	
	2010		Ene	3.893	28.590	3.169	763	34.326
			Feb	5.134	31.737	3.839	2.714	43.424
			Mar	6.157	30.587	3.974	1.564	42.282
		Abr	5.004	29.695	4.575	1.155	40.429	
		May	5.121	30.480	3.474	1.081	40.155	
		Jun	6.716	28.944	3.587	2.538	41.785	
		Jul	7.728	31.107	3.797	4.053	46.685	
		Ago	8.262	30.853	5.477	3.255	47.848	
		Sep	9.416	32.270	5.711	1.072	48.470	
		Oct	10.614	32.626	5.674	1.045	50.259	
		Nov	10.038	33.756	4.398	1.177	49.369	
		Dic	8.368	30.030	3.665	1.059	43.123	
	2011	Ene	5.579	28.903	4.569	1.029	40.080	
		Feb	6.727	27.933	4.495	1.450	40.605	
		Mar	8.170	35.169	6.423	1.613	51.375	
		Abr	6.930	29.591	5.353	1.257	43.131	
		May	8.295	30.982	5.621	1.476	46.374	
		Jun	7.505	28.944	5.718	1.409	43.577	
		Jul	8.609	31.902	6.743	2.325	49.578	
		Ago	8.398	32.142	8.104	3.219	51.863	
		Sep	11.999	36.802	8.477	2.551	59.829	
		Oct	11.276	31.661	8.150	3.315	54.601	
		Nov	13.802	36.429	10.727	6.901	67.858	
		Dic	10.595	29.073	10.219	2.270	52.156	
	2012	Ene	10.547	31.458	11.203	3.257	56.464	
		Feb	15.283	32.434	13.183	7.030	67.931	
		Mar	16.638	38.085	14.714	6.332	75.769	
Abr		13.292	32.533	11.192	6.011	63.028		

Fuente: Empresas productoras de cemento gris. Cálculos DANE.

¹ En el canal de distribución "otros" se incluyen los despachos a los canales de distribución fibrocemento, prefabricados y otros.^º Cifra provisional

A7. Despachos nacionales de cemento gris por departamentos según canal de distribución. Continuación...

2009 (abril) - 2012 (abril) ^º							Toneladas	
Departamento	Año	Mes	Concreteras	Comercialización	Constructores y contratistas	Otros ¹	Total	
Valle del Cauca	2009	Abr	10.114	45.574	11.221	3.602	70.511	
		May	8.046	42.103	12.142	3.494	65.785	
		Jun	4.830	37.009	12.426	3.234	57.539	
		Jul	6.980	41.868	14.558	4.009	67.414	
		Ago	7.476	42.817	11.792	3.624	65.708	
		Sep	7.838	43.460	13.659	2.806	67.762	
		Oct	7.099	39.987	14.025	2.995	63.105	
		Nov	7.743	43.227	12.716	3.014	66.701	
		Dic	7.013	37.284	10.609	2.624	57.529	
		2010	Ene	6.139	39.365	12.829	3.759	62.091
			Feb	5.884	40.037	12.068	4.347	62.336
			Mar	7.056	41.823	12.615	4.817	66.310
	Abr		6.795	39.462	10.970	2.982	60.209	
	May		8.990	46.677	11.462	3.325	70.475	
	Jun		7.927	40.955	12.289	2.412	63.583	
	Jul		8.188	45.065	13.570	2.701	69.524	
	Ago		8.113	43.172	13.164	3.268	67.717	
	Sep		9.495	44.211	13.819	3.092	70.616	
	Oct		10.910	42.832	12.796	3.142	69.680	
	Nov		9.786	46.117	12.317	3.122	71.342	
	Dic		9.956	46.474	10.354	1.960	68.744	
	2011	Ene	10.092	38.916	12.634	2.951	64.593	
		Feb	10.984	35.379	12.047	3.715	62.124	
		Mar	12.845	48.451	13.214	3.650	78.160	
		Abr	12.085	42.351	10.542	2.670	67.648	
		May	13.982	49.228	12.275	3.804	79.289	
		Jun	12.257	38.509	10.901	3.246	64.913	
		Jul	13.273	46.131	12.814	3.225	75.444	
		Ago	14.728	46.477	12.972	2.705	76.883	
		Sep	14.645	48.427	11.716	3.625	78.413	
		Oct	13.581	48.629	12.286	3.610	78.106	
		Nov	14.093	45.373	10.914	3.244	74.224	
		Dic	11.723	50.846	9.357	2.306	74.231	
	2012	Ene	11.341	36.219	10.232	3.357	61.149	
		Feb	12.088	39.812	11.027	4.042	66.969	
		Mar	12.941	45.103	10.746	3.262	72.052	
Abr		10.402	40.947	9.147	3.157	63.652		
Otros ³		2009	Abr	1.695	26.447	4.042	480	32.663
			May	1.111	27.522	4.375	633	33.642
			Jun	790	22.731	3.885	801	28.207
			Jul	1.496	27.662	5.284	494	34.397
			Ago	1.317	23.831	4.768	976	30.892
			Sep	26.759	26.759	5.873	859	35.030
			Oct	2.271	28.085	6.559	382	37.297
			Nov	1.245	29.472	5.636	547	36.900
	Dic		1.192	31.355	3.687	479	36.713	
	2010		Ene	1.353	28.587	4.770	609	35.318
			Feb	2.634	27.283	4.119	376	34.413
			Mar	2.455	28.114	4.707	399	35.675
Abr		2.427	27.551	4.711	239	34.929		
May		3.140	29.026	3.980	708	36.855		
Jun		4.179	25.279	3.344	370	33.172		
Jul		3.742	28.071	2.420	311	34.544		
Ago		4.189	28.198	2.369	304	35.060		
Sep		11.341	31.442	2.963	383	39.106		
Oct		3.324	33.124	2.531	766	41.791		
Nov		5.452	34.669	2.871	655	43.648		
Dic		2.406	36.830	2.385	659	42.280		
2011	Ene	3.952	33.100	3.804	479	41.335		
	Feb	3.738	32.659	3.886	331	40.613		
	Mar	5.910	41.851	5.501	892	54.153		
	Abr	4.853	35.012	4.218	919	45.002		
	May	5.112	39.434	5.613	556	50.715		
	Jun	5.575	33.820	4.639	777	44.811		
	Jul	5.947	37.315	4.515	610	48.386		
	Ago	7.435	39.754	5.092	776	53.057		
	Sep	6.863	38.523	5.223	461	51.071		
	Oct	5.939	38.419	5.586	1.460	51.403		
	Nov	6.208	40.287	7.117	905	54.515		
	Dic	5.411	50.617	6.240	648	62.915		
2012	Ene	4.867	41.887	7.080	801	54.635		
	Feb	5.932	39.833	6.596	914	53.275		
	Mar	5.929	41.619	9.242	1.073	57.863		
	Abr	5.626	34.495	5.844	523	46.48		