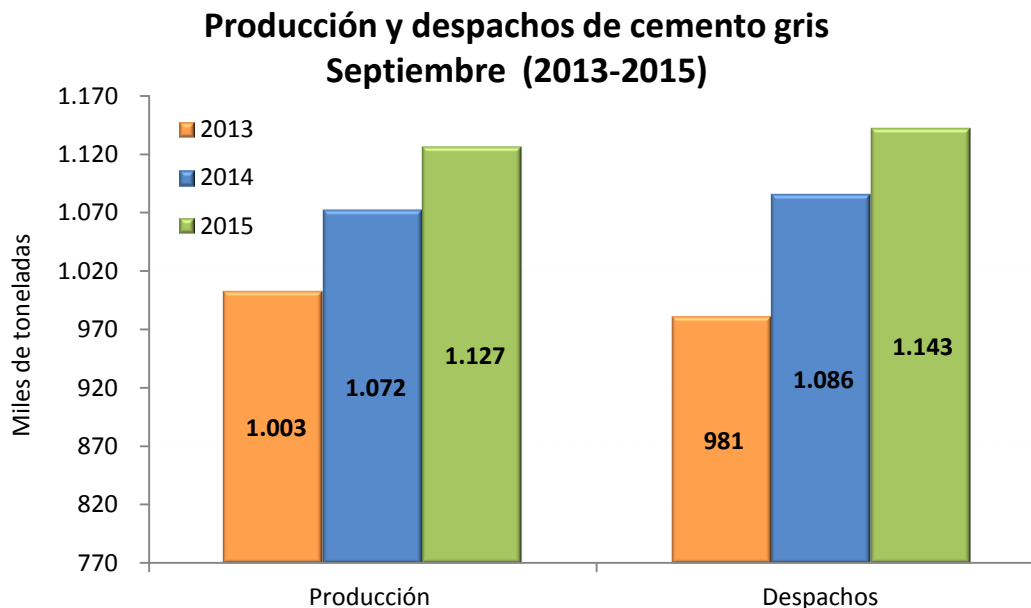


Bogotá, 28 de octubre de 2015

## Estadísticas de Cemento Gris

### Septiembre de 2015



- Introducción
- Resultados generales de la producción y los despachos nacionales de cemento gris
- Despachos nacionales de Cemento Gris
- Según canales de distribución
- Según departamento destino
- Según tipo de empaque
- Ficha metodológica
- Glosario
- Anexo estadístico



GP 011-1



SC 1081-1



CO-SC 1081-1

**Director**  
Mauricio Perfetti del Corral

**Subdirector**  
Carlos Felipe Prada Lombo

**Director de Metodología y Producción Estadística**  
Eduardo Efraín Freire Delgado

## RESUMEN

En septiembre de 2015 los despachos al mercado nacional presentaron un aumento de 5,2% y la producción de cemento gris en el país registró un incremento de 5,1%.

### A anual

En septiembre de 2015, la producción de cemento gris en el país alcanzó las 1.126,8 mil toneladas, lo que representó un incremento de 5,1% con relación al mismo mes de 2014. En este mes se despacharon 1.142,8 mil toneladas de cemento gris al mercado nacional, lo que significó un aumento de 5,2%. El incremento de 5,2% en el total de los despachos de septiembre de 2015 se explicó principalmente por el crecimiento de los canales de distribución constructores y contratistas (25,9%) y concreteras (13,3%) que aportaron en conjunto 7,8 puntos porcentuales a dicha variación.

En septiembre de 2015, las principales contribuciones en los despachos de cemento gris se registraron en el departamento de Meta (33,7%), la ciudad Bogotá y municipios aledaños (8,0%), los departamentos de Atlántico (18,8%), Antioquia (4,7%), Boyacá (16,1%) y algunos departamentos que hacen parte del grupo de Resto (10,8%), los cuales en conjunto aportaron 4,9 puntos porcentuales a la variación total (5,2%).

### Año corrido

En lo corrido del año hasta septiembre de 2015, la producción de cemento gris alcanzó las 9.627,9 mil toneladas, lo que representó un incremento de 5,7% con relación al mismo período del año anterior. Los despachos al mercado nacional registraron un aumento de 6,9% al acumular 9.470,7 mil toneladas.

El incremento de 6,9% en los despachos se explicó principalmente por el aumento en los canales comercialización (5,3%), constructores y contratistas (12,9%) y concreteras (5,5%) aportando en conjunto 6,5 puntos porcentuales a dicha variación.

Según el departamento de destino de los despachos, en lo corrido del año hasta septiembre de 2015, los departamentos de Antioquia (9,7%), el área de Bogotá y municipios aledaños (7,2%), Bolívar (15,1%), Cesar (29,3%), Nariño (42,4%) y algunos de los departamentos que hacen parte del grupo de Resto (23,9%) sumaron 6,0 puntos porcentuales a la variación total (6,9%). En contraste, los departamentos de Santander (-7,7%), Cundinamarca (-1,3%), Casanare (-5,8%), Tolima (-2,9%), Caldas (-3,0%), Norte de Santander (-2,6%), Atlántico (-1,1%) y Huila (-1,1%) restaron en conjunto 1,1 puntos porcentuales a dicha variación.

### Acumulado doce meses

En los últimos doce meses hasta septiembre de 2015, la producción de cemento gris alcanzó las 12.899,5 mil toneladas, lo que significó un incremento de 5,7% con relación al año precedente; por su parte, los despachos al mercado nacional ascendieron a 12.585,1 mil toneladas con un aumento de 6,9%.

El incremento de 6,9% en los despachos de cemento gris, registrado en los últimos doce meses se explicó por los aumentos en Antioquia (8,6%), el área de Bogotá y municipios aledaños (7,3%), Nariño (51,1%), Bolívar (13,1%), Cesar (24,2%) y algunos de los departamentos que hacen parte del grupo de Resto (23,8%), los cuales aportaron en conjunto 5,7 puntos porcentuales a dicho resultado.

## INTRODUCCIÓN

---

El Departamento Administrativo Nacional de Estadística –DANE, en cumplimiento de su misión institucional de definir y producir la información estadística estratégica para los niveles nacional, sectorial y territorial, con el propósito de apoyar la planeación y la toma de decisiones por parte de las entidades, produce las estadísticas de cemento gris, que tienen como objetivo proporcionar información mensual sobre la evolución de la producción y despachos nacionales de cemento gris, incluyendo la totalidad de las empresas cementeras del país.

En 1973 se creó el Instituto Colombiano de Productores de Cemento (ICPC), una entidad gremial sin ánimo de lucro que pretendía, mediante asistencia técnica y estrategias promocionales, fomentar la industria del cemento. Con ayuda de algunas de las compañías cementeras presentes en el país, el ICPC suministró información estadística mensual sobre producción y despachos de cemento gris, teniendo en cuenta variables como: tipo de empaque, despachos por zonas y departamentos, segmentos de consumo y desempeño de las exportaciones e importaciones de cemento en Colombia.

En de 2009, el ICPC finalizó operaciones con una publicación basada en los datos suministrados por tres de las compañías cementeras del país.

A partir de esta fecha, el Departamento Administrativo Nacional de Estadística –DANE, asumió la producción de las estadísticas de cemento gris, realizando un censo a las empresas cementeras del país.

La Información de despachos se desagrega por tipo de empaque y canales de distribución (concreteras, comercialización, constructores y contratistas, fibrocemento, prefabricados y “otros”). Además, se publica por departamento de destino de los despachos y Bogotá D.C. con los municipios de Funza, Mosquera, Soacha y Chía.

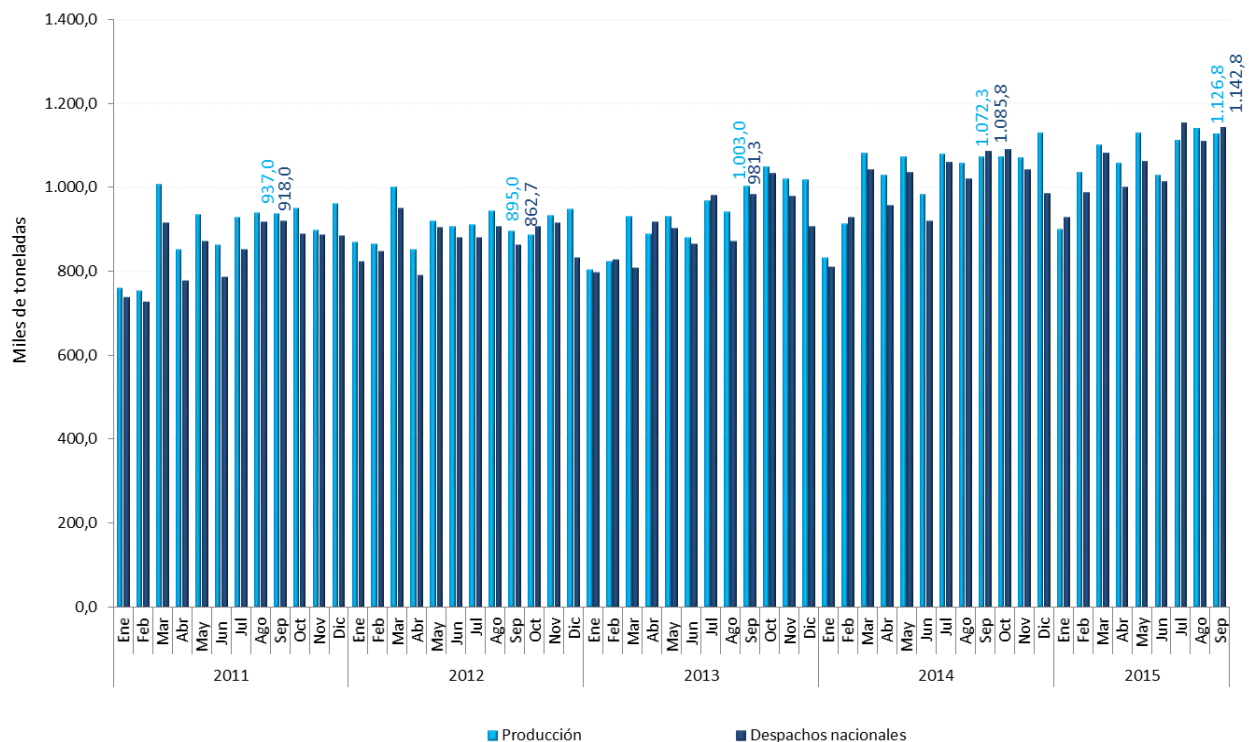
Finalmente, en el grupo resto se publica los departamentos de Chocó, Guaviare, Vaupés, Amazonas, Vichada, Guainía y San Andrés.

## 1. RESULTADOS GENERALES DE LA PRODUCCIÓN Y LOS DESPACHOS NACIONALES DE CEMENTO GRIS

### 1.1. Variación anual (septiembre 2015 / septiembre 2014)

En Septiembre de 2015, la producción de cemento gris en el país alcanzó las 1.126,8 mil toneladas, lo que representó un incremento de 5,1% con relación al mismo mes de 2014. En este mes, se despacharon 1.142,8 mil toneladas de cemento gris al mercado nacional, lo que significó un aumento de 5,2% (gráfico 1 y 2, anexo A1).

Gráfico 1  
Producción y despachos mensuales de cemento gris  
Total nacional  
2011 (enero) – 2015 (septiembre)<sup>P</sup>

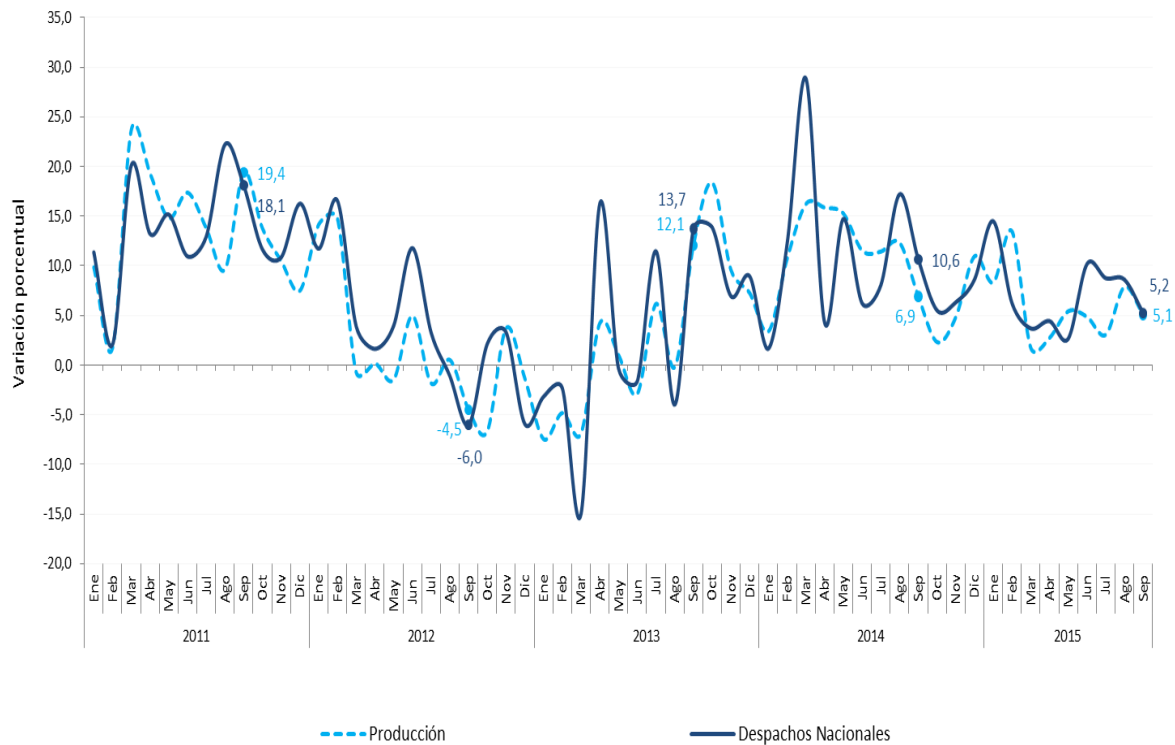


Fuente: Empresas productoras de cemento gris. Cálculos DANE - ECG.

Nota: La diferencia entre la producción y los despachos corresponde a exportaciones y en menor magnitud, a existencias.

<sup>P</sup> Cifra provisional

Gráfico 2  
Variación anual de la producción y los despachos nacionales de cemento gris  
Total nacional  
2011 (enero) – 2015 (septiembre)<sup>P</sup>



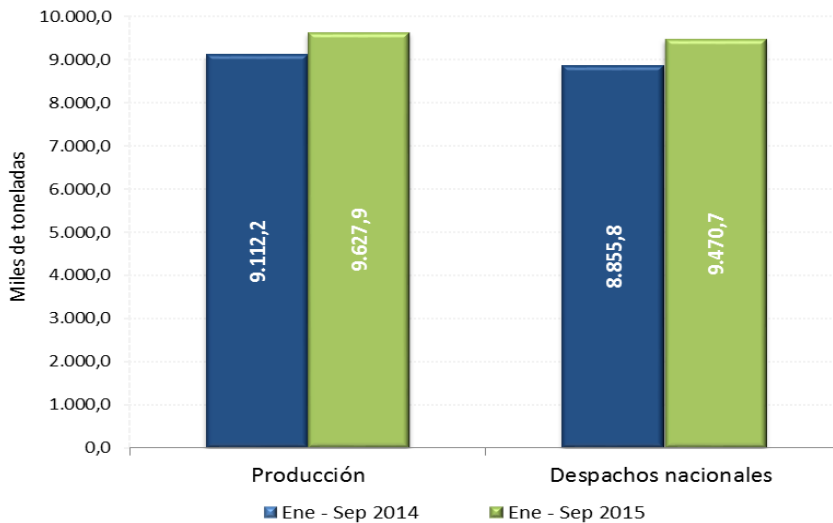
Fuente: Empresas productoras de cemento gris. Cálculos DANE- ECG.

<sup>P</sup> Cifra provisional

## 1.2. Variación año corrido (enero – septiembre 2015 / enero – septiembre 2014)

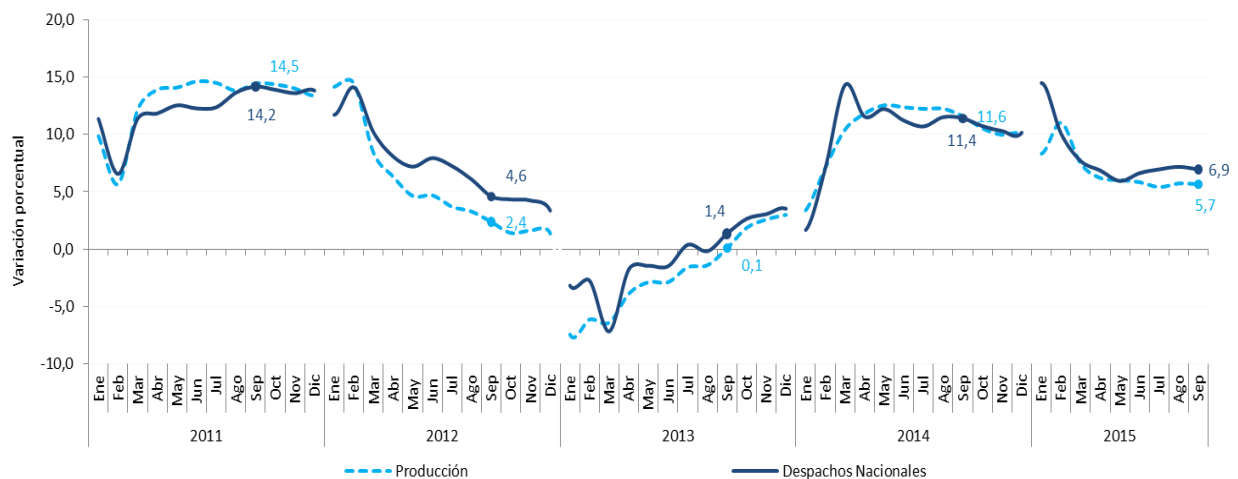
En lo corrido del año hasta septiembre de 2015, la producción de cemento gris alcanzó las 9.627,9 mil toneladas, lo que representó un incremento de 5,7% con relación al mismo período del año anterior. Los despachos al mercado nacional registraron un aumento de 6,9% al acumular 9.470,7 mil toneladas (gráfico 3 y 4, anexo A1).

**Gráfico 3**  
Producción y despachos nacionales de cemento gris  
Total nacional  
2014 - 2015 (enero – septiembre)<sup>P</sup>



Fuente: Empresas productoras de cemento gris. Cálculos DANE- ECG.  
<sup>P</sup> Cifra provisional

**Gráfico 4**  
Variación año corrido de la producción y los despachos nacionales de cemento gris  
Total nacional  
2011 (enero) – 2015 (septiembre)<sup>P</sup>

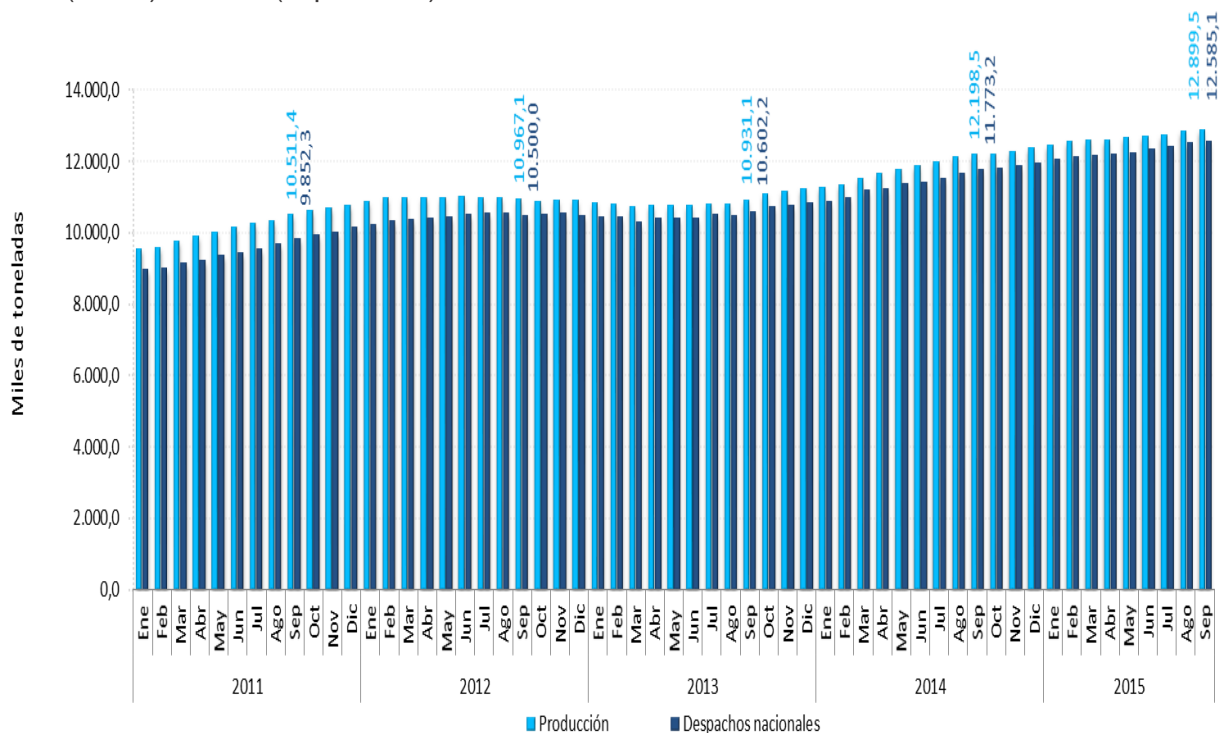


Fuente: Empresas productoras de cemento gris. Cálculos DANE- ECG.  
<sup>P</sup> Cifra provisional

### 1.3. Variación acumulada doce meses (octubre 2014 – septiembre 2015 / octubre 2013– septiembre 2014)

En los últimos doce meses hasta septiembre de 2015, la producción de cemento gris alcanzó las 12.899,5 mil toneladas, lo que significó un incremento de 5,7% con relación al año precedente; por su parte, los despachos al mercado nacional ascendieron a 12.585,1 mil toneladas con un aumento de 6,9% (gráfico 5 y 6, anexo A1).

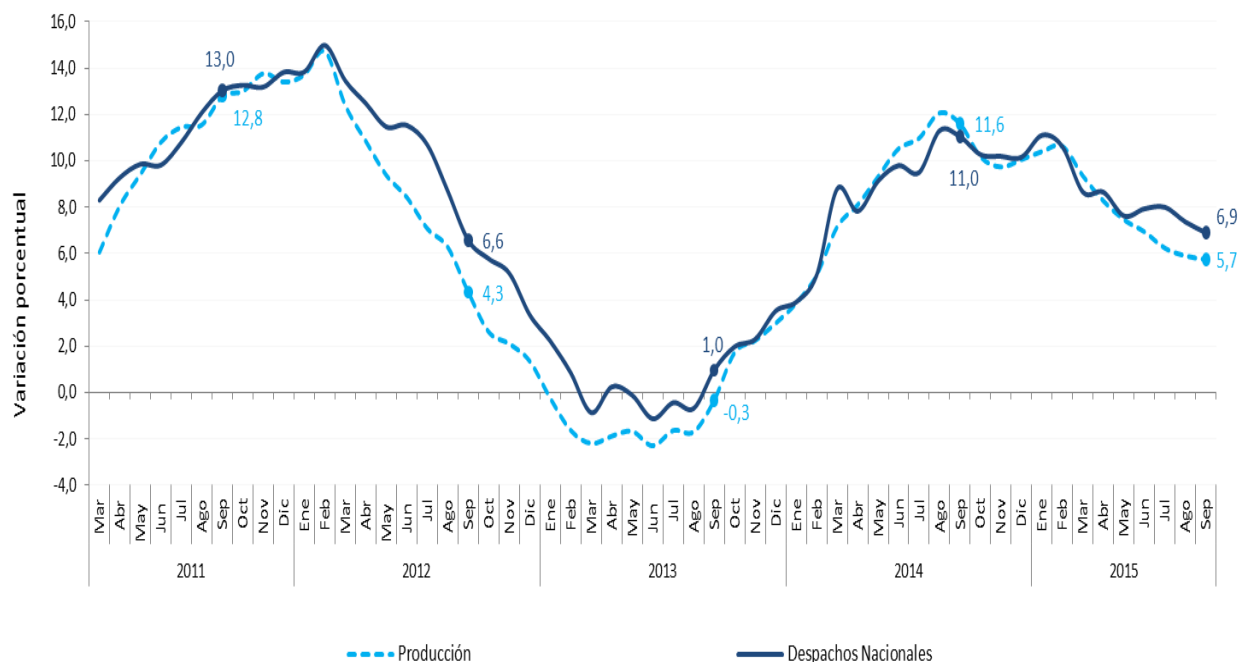
Gráfico 5  
Producción y despachos nacionales de cemento gris  
Acumulados móviles de doce meses  
Total nacional  
2011 (enero) – 2015 (septiembre)<sup>P</sup>



Fuente: Empresas productoras de cemento gris. Cálculos DANE- ECG.  
<sup>P</sup> Cifra provisional



Gráfico 6  
 Variación acumulados móviles de doce meses de la producción y los despachos nacionales de cemento gris  
 Total nacional  
 2011 (marzo) – 2015 (septiembre)<sup>P</sup>



Fuente: Empresas productoras de cemento gris. Cálculos DANE- ECG.  
<sup>P</sup> Cifra provisional

## 2. DESPACHOS NACIONALES DE CEMENTO GRIS

### 2.1. SEGÚN CANALES DE DISTRIBUCIÓN

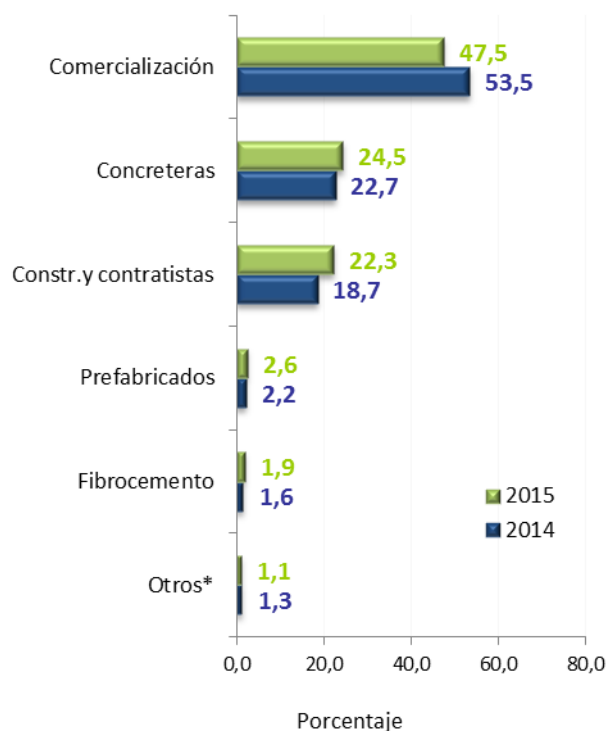
En septiembre de 2015, el 47,5% del total de cemento gris despachado al mercado nacional fue destinado al canal comercialización (542,8 mil toneladas), 24,5% a concreteteras (279,7 mil toneladas) y 22,3% a constructores y contratistas (255,3 mil toneladas) (gráfico 7 y diagrama 1).

Gráfico 7

Distribución de los despachos de cemento gris según canal de distribución

Total nacional

Septiembre 2015 / 2014<sup>P</sup>



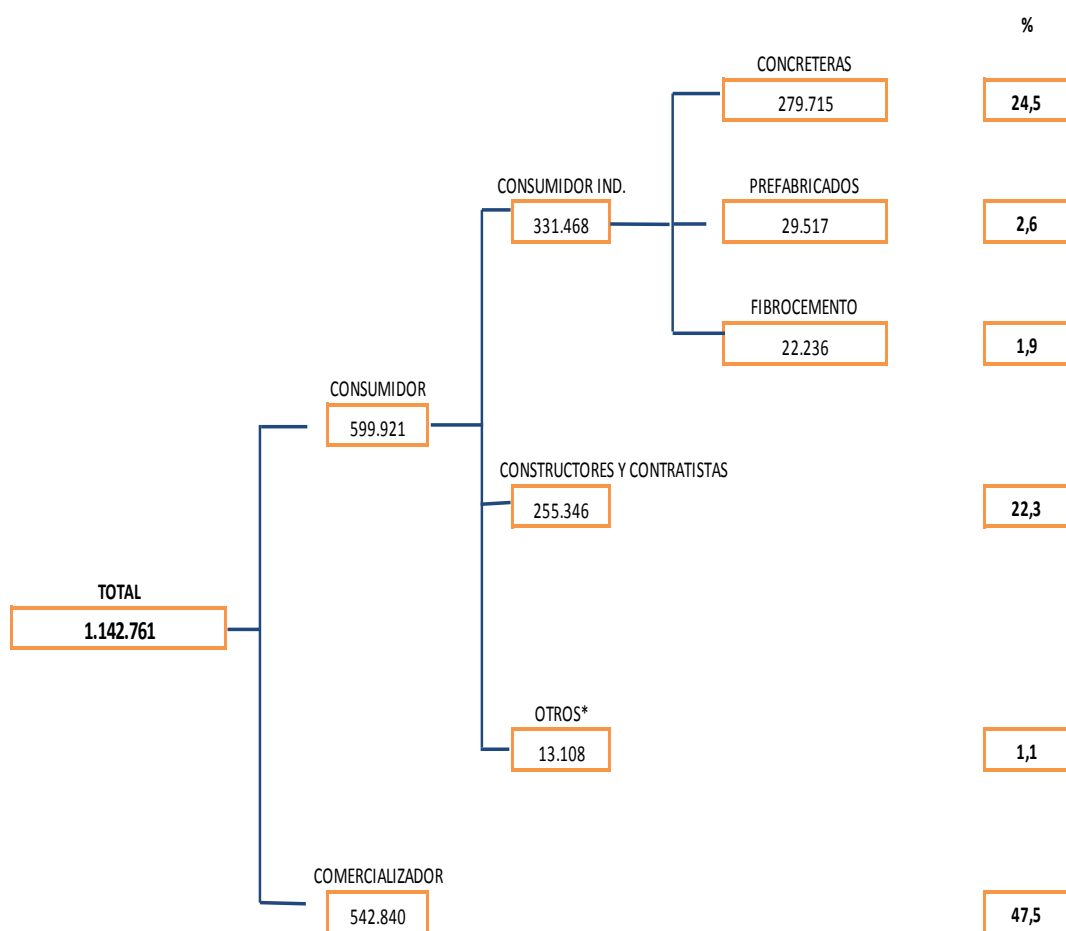
Fuente: Empresas productoras de cemento gris. Cálculos DANE.

\* El canal de distribución "otros" incluye despachos a gobierno, donaciones, consumo interno y ventas a empleados.

<sup>P</sup> Cifra provisional

NOTA: La diferencia en la suma de las variables, obedece al sistema de aproximación en el nivel de dígitos trabajados en la investigación.

Diagrama 1  
Despachos nacionales de cemento gris según canal de distribución  
Septiembre 2015<sup>P</sup>



Fuente: Empresas productoras de cemento gris. Cálculos DANE.

\* El canal de distribución "otros" incluye despachos a gobierno, donaciones, consumo interno y ventas a empleados.

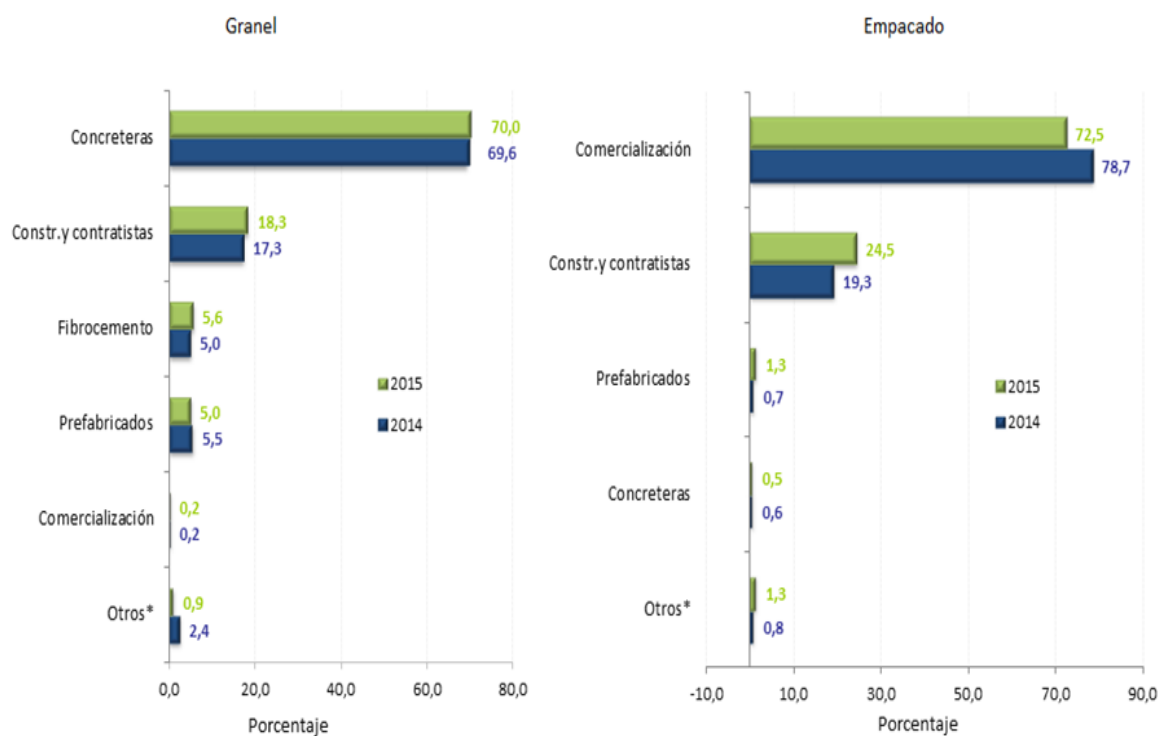
<sup>P</sup> Cifra provisional

Gráfico 8

Distribución de los despachos de cemento gris a granel y empacado, según canal de distribución

Total nacional

Septiembre 2015 / 2014<sup>P</sup>



Fuente: Empresas productoras de cemento gris. Cálculos DANE.

\*El canal de distribución "otros" incluye despachos a gobierno, donaciones, consumo interno y ventas a empleados.

<sup>P</sup> Cifra provisional

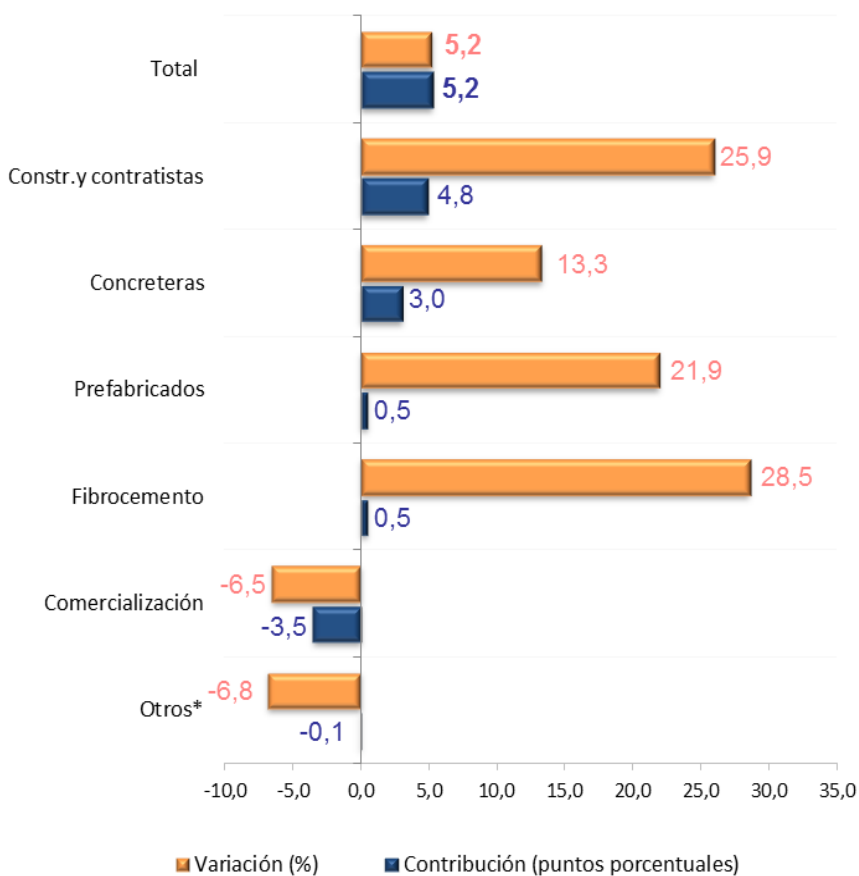
NOTA: La diferencia en la suma de las variables, obedece al sistema de aproximación en el nivel de dígitos trabajados en la investigación.

En septiembre de 2015, 65,5% del cemento gris despachado al mercado nacional se distribuyó empacado y 34,5% a granel. Del total de cemento despachado a granel, 70,0% se destinó a concreteras (276,3 mil toneladas), 18,3% a constructores y contratistas (72,2 mil toneladas) y 5,6% a fibrocemento (22,2 mil toneladas). Por otra parte, 72,5% del cemento gris empacado se despachó al canal de distribución comercialización (542,2 mil toneladas) y 24,5% a constructores y contratistas (183,1 mil toneladas) (gráfico 8, anexo A4).

## 2.1.1. Variación anual (septiembre 2015 / septiembre 2014)

El incremento de 5,2% en el total de los despachos de septiembre de 2015, se explicó principalmente por el crecimiento de los canales de distribución constructores y contratistas (25,9%) y concreteras (13,3%), que aportaron en conjunto 7,8 puntos porcentuales a dicha variación (gráfico 9 y anexo A3).

Gráfico 9  
Variación y contribución anual de los despachos de cemento gris según canal de distribución  
Total Nacional  
Septiembre 2015 / 2014<sup>P</sup>



Fuente: Empresas productoras de cemento gris. Cálculos DANE.

\* El canal de distribución "otros" incluye despachos a gobierno, donaciones, consumo interno de la empresa y ventas a empleados.

<sup>P</sup> Cifra provisional

NOTA: La diferencia en la suma de las variables, obedece al sistema de aproximación en el nivel de dígitos trabajados en la investigación.

## 2.1.2. Variación año corrido (enero – septiembre 2015 / enero – septiembre 2014)

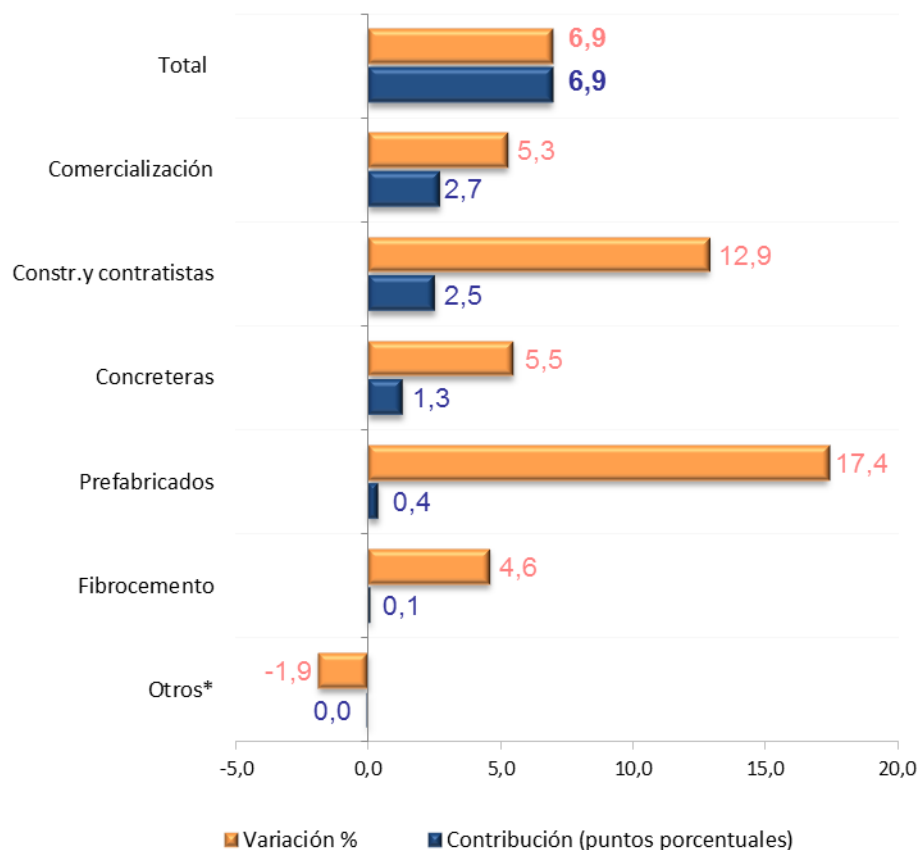
El incremento de 6,9% en los despachos se explicó principalmente por el aumento en los canales comercialización (5,3%), constructores y contratistas (12,9%) y concreteras (5,5%) aportando en conjunto 6,5 puntos porcentuales a dicha variación (gráfico 10 y anexo A3).

Gráfico 10

Variación y contribución año corrido de los despachos de cemento gris según canal de distribución

Total Nacional

Enero – septiembre 2015 / 2014<sup>P</sup>



Fuente: Empresas productoras de cemento gris. Cálculos DANE

\* El canal de distribución "otros" incluye despachos a gobierno, donaciones, consumo interno y ventas a empleados.

<sup>P</sup> Cifra provisional

NOTA: La diferencia en la suma de las variables, obedece al sistema de aproximación en el nivel de dígitos trabajados en la investigación.

## 2.1.3. Variación acumulada doce meses (octubre 2014 – septiembre 2015 / octubre 2013– septiembre 2014)

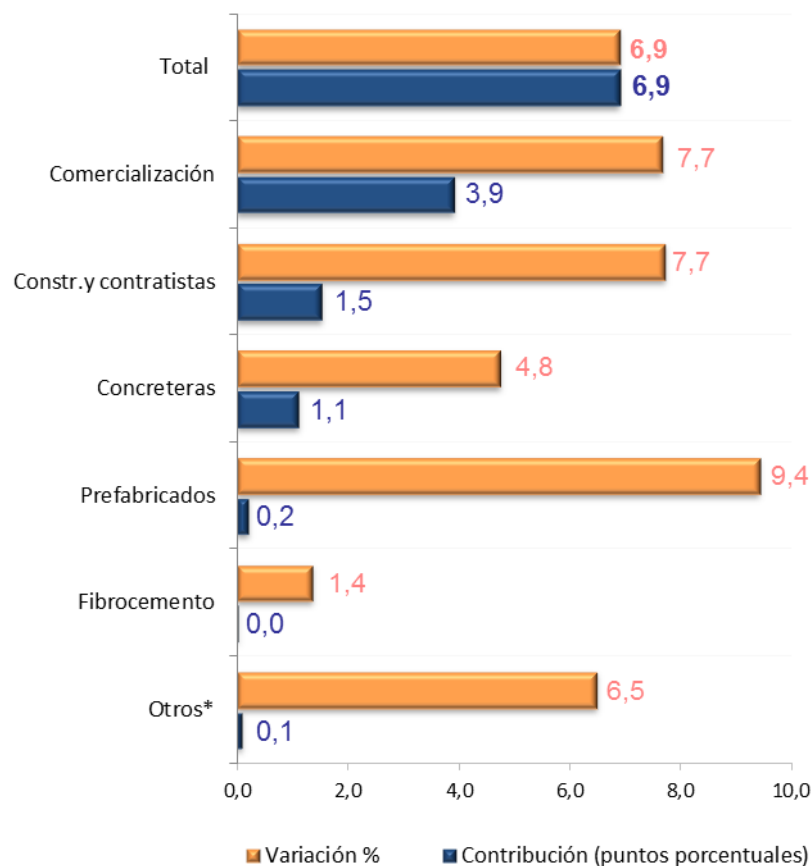
En los últimos doce meses hasta septiembre de 2015, los despachos de cemento gris al mercado nacional aumentaron 6,9% con relación al año precedente, los canales comercialización (7,7%) y constructores y contratistas (7,7%), en conjunto sumaron 5,4 puntos porcentuales a dicha variación (gráfico 11 y anexo A3).

Gráfico 11

Variación y contribución acumulada doce meses de los despachos de cemento gris según canal de distribución

Total Nacional

Octubre 2014 – septiembre 2015 / octubre 2013 – septiembre 2014<sup>P</sup>



Fuente: Empresas productoras de cemento gris. Cálculos DANE.

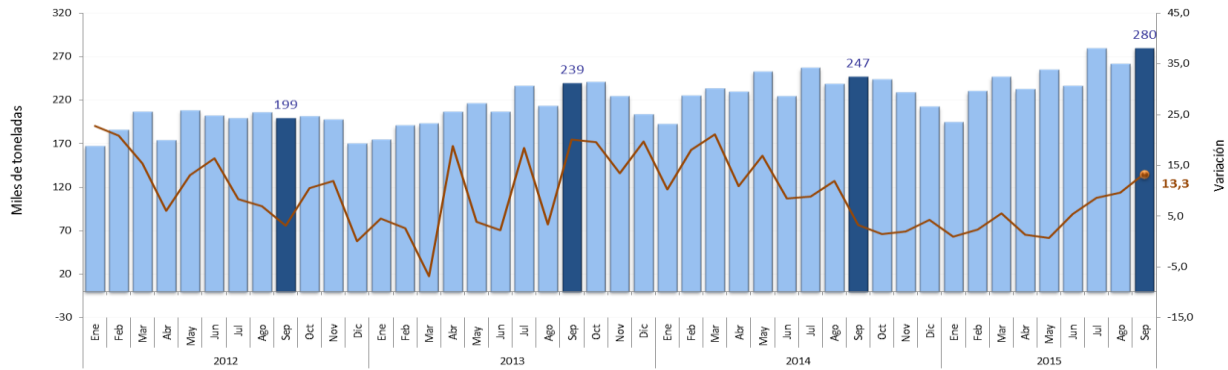
\*El canal de distribución "otros" incluye despachos a gobierno, donaciones, consumo interno y ventas a empleados.

<sup>P</sup> Cifra provisional

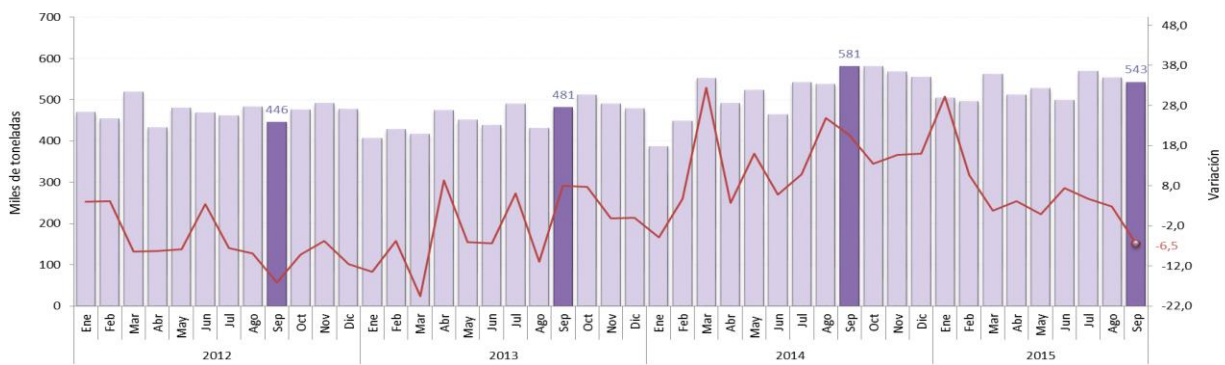
NOTA: La diferencia en la suma de las variables, obedece al sistema de aproximación en el nivel de dígitos trabajados en la investigación.

Gráfico 12  
Evolución de los despachos de cemento gris por principales canales de distribución  
Total Nacional  
2012 – 2015 (enero - septiembre)<sup>P</sup>

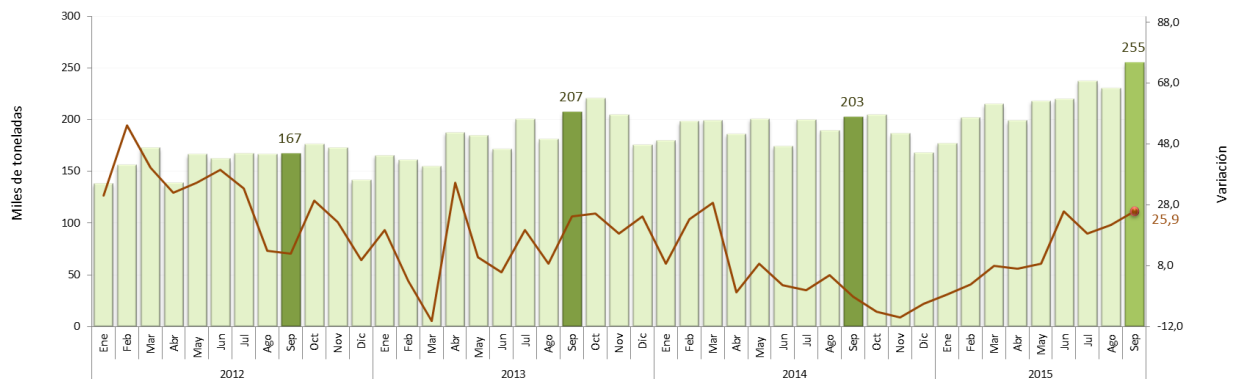
### Canal de concreteras



### Canal de comercialización



### Canal de constructores y contratistas



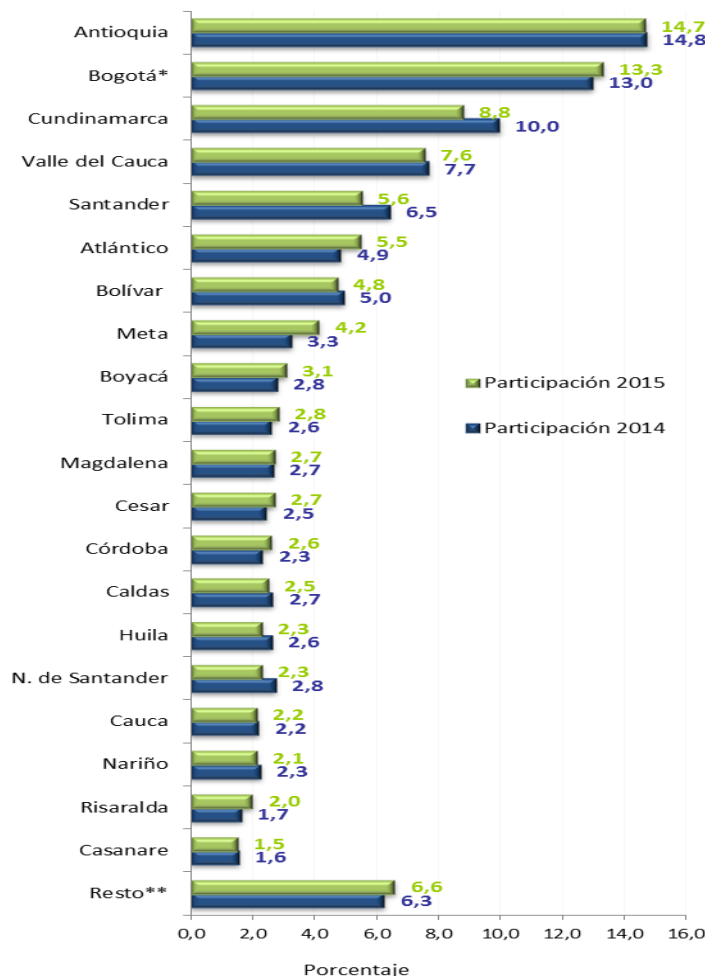
Fuente: Empresas productoras de cemento gris. Cálculos DANE.  
<sup>P</sup> Cifra provisional



## 2.2. SEGÚN DEPARTAMENTO DE DESTINO DE LOS DESPACHOS

En septiembre de 2015, 55,5% de las toneladas de cemento gris despachado se destinaron al departamento de Antioquia, el área de Bogotá y municipios aledaños y a los departamentos de Cundinamarca, Valle del Cauca, Santander y Atlántico (gráfico 13).

Gráfico 13  
Distribución de los despachos de cemento gris según departamento destino  
Total Nacional  
Septiembre 2015 / 2014<sup>p</sup>



Fuente: Empresas productoras de cemento gris. Cálculos DANE.

\* Bogotá incluye los despachos a Funza, Mosquera, Soacha y Chía.

\*\* Resto agrupa los departamentos de: Guajira, Sucre, Quindío, Caquetá, Chocó, Arauca, Putumayo, San Andrés, Guaviare, Amazonas, Vaupés, Vichada y Guainía.

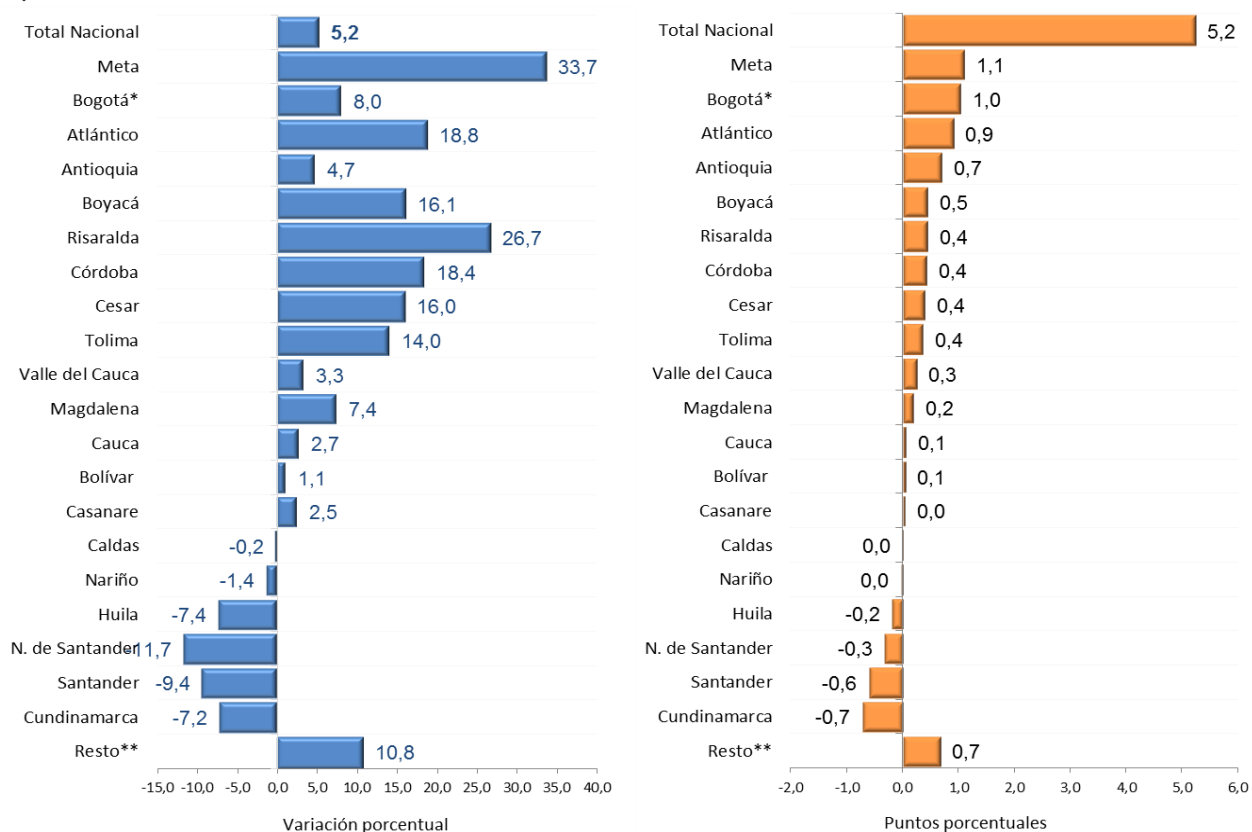
<sup>p</sup> Cifra provisional

NOTA: La diferencia en la suma de las variables, obedece al sistema de aproximación en el nivel de dígitos trabajados en la investigación.

## 2.2.1. Variación anual (septiembre 2015 / septiembre 2014)

En septiembre de 2015, las principales contribuciones en los despachos de cemento gris se registraron en el departamento del Meta (33,7%), la ciudad Bogotá y municipios aledaños (8,0%), los departamentos de Atlántico (18,8%), Antioquia (4,7%), Boyacá (16,1%) y algunos departamentos que hacen parte del grupo de Resto (10,8%), los cuales en conjunto aportaron 4,9 puntos porcentuales a la variación total (5,2%) (gráfico 14, cuadro 1).

Gráfico 14  
Variación y contribución anual de los despachos de cemento gris según departamento de destino  
Total Nacional  
Septiembre 2015 / 2014<sup>P</sup>



Fuente: Empresas productoras de cemento gris. Cálculos DANE.

\* Bogotá incluye los despachos de Funza, Mosquera, Soacha y Chía.

\*\*En "Resto" se encuentran agrupados los departamentos de: Guajira, Sucre, Quindío, Caquetá, Chocó, Arauca, Putumayo, San Andrés, Guaviare, Amazonas, Vaupés, Vichada y Guainía.

<sup>P</sup> Cifra provisional

NOTA: La diferencia en la suma de las variables, obedece al sistema de aproximación en el nivel de dígitos trabajados en la investigación.

En septiembre de 2015, los despachos de cemento gris a granel aumentaron 13,2% con relación al mismo mes de 2014, explicado por el crecimiento registrado en 19 de los 21 departamentos estudiados. En el mes de referencia, el cemento gris empacado registró un aumento de 1,5%; los despachos a Meta, Bogotá y municipios aledaños, Atlántico, Boyacá, Cesar y Cundinamarca registraron los principales incrementos y sumaron en conjunto 3,4 puntos porcentuales a esta variación.

## Cuadro 1

Variación anual de los despachos de cemento gris por departamentos, según tipo de empaque

Total Nacional

Septiembre 2015 / 2014<sup>P</sup>

Departamentos	Granel		Empacado		TOTAL	
	Variación anual %	Contribución pts. porcentuales	Variación anual %	Contribución pts. porcentuales	Variación anual %	Contribución pts. porcentuales
<b>TOTAL</b>	<b>13,2</b>	<b>13,2</b>	<b>1,5</b>	<b>1,5</b>	<b>5,2</b>	<b>5,2</b>
Meta	105,8	2,2	14,7	0,6	33,7	1,1
Bogotá*	7,9	2,0	8,2	0,6	8,0	1,0
Atlántico	26,7	1,7	13,3	0,6	18,8	0,9
Antioquia	23,2	3,0	-2,6	-0,4	4,7	0,7
Boyacá	8,1	0,2	18,3	0,6	16,1	0,5
Risaralda	78,9	0,9	12,6	0,2	26,7	0,4
Córdoba	210,1	1,5	-2,6	-0,1	18,4	0,4
Cesar	5,8	0,1	20,0	0,5	16,0	0,4
Tolima	25,0	0,5	10,9	0,3	14,0	0,4
Valle del Cauca	25,5	1,2	-2,3	-0,2	3,3	0,3
Magdalena	13,4	0,3	5,6	0,2	7,4	0,2
Cauca	16,7	0,2	-0,7	0,0	2,7	0,1
Bolívar	26,3	1,0	-7,4	-0,4	1,1	0,1
Casanare	42,7	0,3	-4,1	-0,1	2,5	0,0
Caldas	9,7	0,3	-7,2	-0,2	-0,2	0,0
Nariño	6,7	0,1	-2,8	-0,1	-1,4	0,0
Huila	6,1	0,1	-11,5	-0,3	-7,4	-0,2
N. de Santander	57,5	0,6	-21,1	-0,8	-11,7	-0,3
Santander	-14,6	-1,2	-5,6	-0,3	-9,4	-0,6
Cundinamarca	-21,8	-3,3	6,8	0,5	-7,2	-0,7
Resto**	78,3	1,6	3,1	0,3	10,8	0,7

Fuente: Empresas productoras de cemento gris. Cálculos DANE.

\* Bogotá incluye los despachos de Funza, Mosquera, Soacha y Chía.

\*\*En "Resto" se encuentran agrupados los departamentos de: Guajira, Sucre, Quindío, Caquetá, Chocó, Arauca, Putumayo, San Andrés, Guaviare, Amazonas, Vaupés, Vichada y Guainía.

<sup>P</sup> Cifra provisional

NOTA: La diferencia en la suma de las variables, obedece al sistema de aproximación en el nivel de dígitos trabajados en la investigación.

## 2.2.2. Variación año corrido (enero – septiembre 2015 / enero – septiembre 2014)

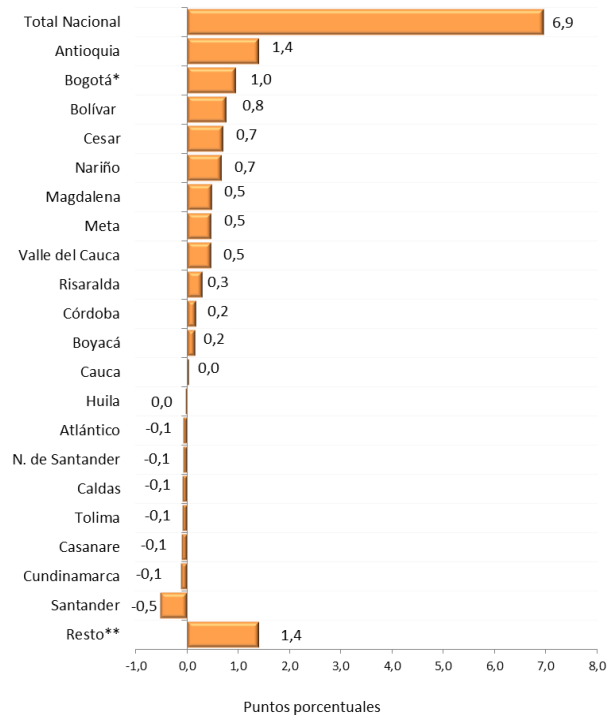
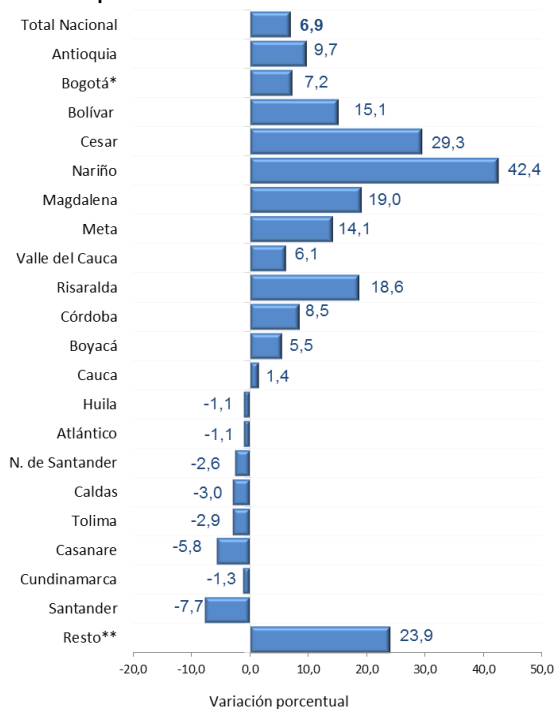
Según el departamento de destino de los despachos, en lo corrido del año hasta septiembre de 2015, los departamentos de Antioquia (9,7%), el área de Bogotá y municipios aledaños (7,2%), Bolívar (15,1%), Cesar (29,3%), Nariño (42,4%) y algunos de los departamentos que hacen parte del grupo de Resto (23,9%) sumaron 6,0 puntos porcentuales a la variación total (6,9%). En contraste, los departamentos de Santander (-7,7%), Cundinamarca (-1,3%), Casanare (-5,8%), Tolima (-2,9%), Caldas (-3,0%), Norte de Santander (-2,6%), Atlántico (-1,1%) y Huila (-1,1%) restaron en conjunto 1,1 puntos porcentuales a dicha variación (gráfico 15, cuadro 2).

Gráfico 15

Variación y contribución año corrido de los despachos de cemento gris según departamento de destino

Total Nacional

Enero – septiembre 2015 / 2014<sup>P</sup>



Fuente: Empresas productoras de cemento gris. Cálculos DANE.

\* Bogotá incluye los despachos de Funza, Mosquera, Soacha y Chía.

\*\*En "Resto" se encuentran agrupados los departamentos de: Guajira, Sucre, Quindío, Caquetá, Chocó, Arauca, Putumayo, San Andrés, Guaviare, Amazonas, Vaupés, Vichada y Guainía.

<sup>P</sup> Cifra provisional

NOTA: La diferencia en la suma de las variables, obedece al sistema de aproximación en el nivel de dígitos trabajados en la investigación.

En lo corrido del año hasta septiembre de 2015, los despachos de cemento gris empacado registraron un incremento de 7,9%, explicado por los crecimientos en 17 de los 21 departamentos analizados. En términos de contribución Bolívar, Antioquia, Cesar, Nariño y algunos de los departamentos que componen el grupo Resto, aportaron en conjunto 5,7 puntos porcentuales a la variación total. Entre tanto el cemento gris a granel presentó un incremento de 5,1% como resultado de los aumentos en los despachos en 14 de los 21 departamentos analizados.

## Cuadro 2

Variación año corrido de los despachos de cemento gris por departamentos, según tipo de empaque

Total Nacional

Enero – septiembre 2015 / 2014<sup>P</sup>

Departamentos	Granel		Empacado		TOTAL	
	Variación año corrido%	Contribución ptos. porcentuales	Variación año corrido%	Contribución ptos. porcentuales	Variación año corrido%	Contribución ptos. porcentuales
<b>TOTAL</b>	<b>5,1</b>	<b>5,1</b>	<b>7,9</b>	<b>7,9</b>	<b>6,9</b>	<b>6,9</b>
Antioquia	17,9	2,2	6,4	1,0	9,7	1,4
Bogotá*	12,0	2,7	0,3	0,0	7,2	1,0
Bolívar	-7,6	-0,4	27,5	1,4	15,1	0,8
Cesar	12,3	0,2	35,7	0,9	29,3	0,7
Nariño	61,4	0,4	39,6	0,8	42,4	0,7
Magdalena	5,0	0,1	24,0	0,7	19,0	0,5
Meta	49,7	0,9	6,5	0,3	14,1	0,5
Valle del Cauca	11,3	0,6	4,5	0,4	6,1	0,5
Risaralda	44,9	0,4	11,7	0,2	18,6	0,3
Córdoba	57,4	0,6	-1,6	0,0	8,5	0,2
Boyacá	1,1	0,0	6,8	0,2	5,5	0,2
Cauca	-21,8	-0,4	9,8	0,2	1,4	0,0
Huila	-8,7	-0,2	2,2	0,1	-1,1	0,0
Atlántico	-10,7	-0,8	6,3	0,3	-1,1	-0,1
N. de Santander	32,7	0,3	-8,1	-0,3	-2,6	-0,1
Caldas	3,1	0,1	-7,5	-0,2	-3,0	-0,1
Tolima	-14,8	-0,4	1,7	0,1	-2,9	-0,1
Casanare	20,3	0,1	-10,3	-0,2	-5,8	-0,1
Cundinamarca	-6,6	-0,9	3,9	0,3	-1,3	-0,1
Santander	-18,6	-1,6	0,8	0,0	-7,7	-0,5
Resto**	43,2	1,0	21,0	1,6	23,9	1,4

Fuente: Empresas productoras de cemento gris. Cálculos DANE.

\* Bogotá incluye los despachos de Funza, Mosquera, Soacha y Chía.

\*\*En "Resto" se encuentran agrupados los departamentos de: Guajira, Sucre, Quindío, Caquetá, Chocó, Arauca, Putumayo, San Andrés, Guaviare, Amazonas, Vaupés, Vichada y Guainía.

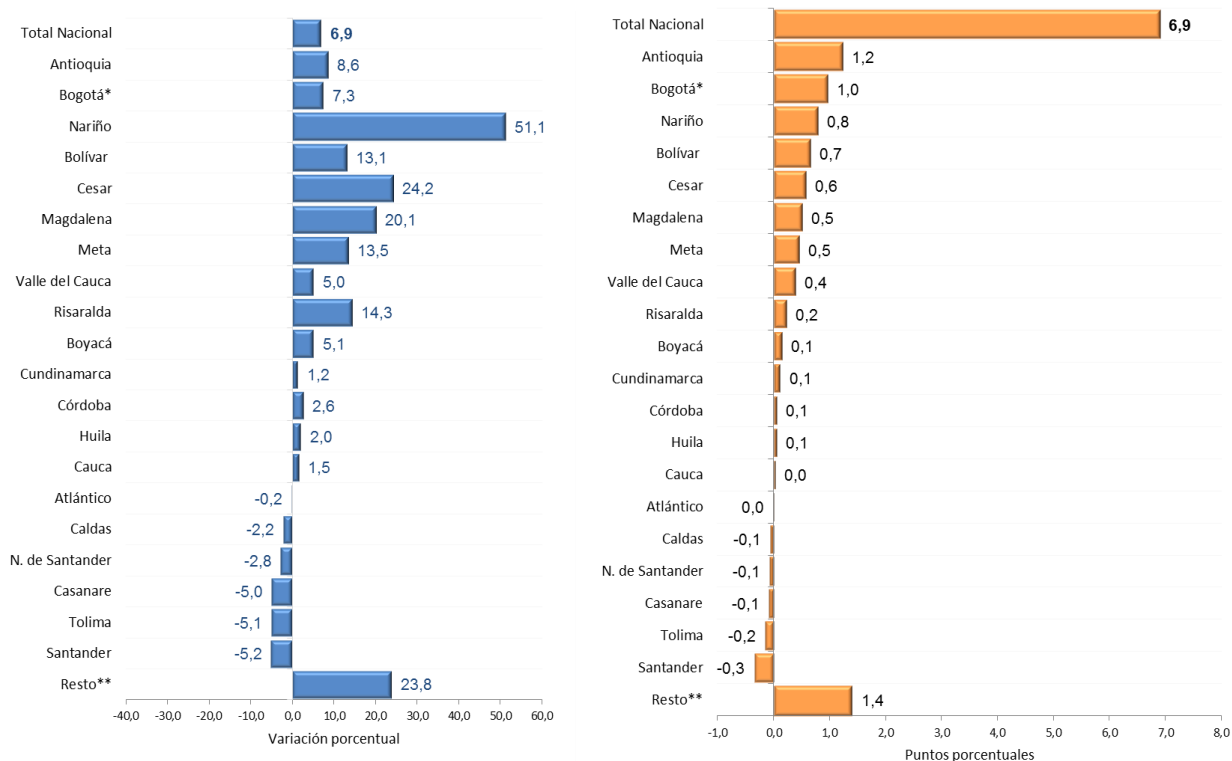
<sup>P</sup> Cifra provisional

NOTA: La diferencia en la suma de las variables, obedece al sistema de aproximación en el nivel de dígitos trabajados en la investigación.

## 2.2.3. Variación acumulada doce meses (octubre 2014 – septiembre 2015 / octubre 2013 – septiembre 2014)

El incremento de 6,9% en los despachos de cemento gris, registrado en los últimos doce meses se explicó por los aumentos en Antioquia (8,6%), el área de Bogotá y municipios aledaños (7,3%), Nariño (51,1%), Bolívar (13,1%), Cesar (24,2%) y algunos de los departamentos que hacen parte del grupo de Resto (23,8%), los cuales aportaron en conjunto 5,7 puntos porcentuales a dicho resultado (gráfico 16, cuadro 3).

Gráfico 16  
Variación y contribución acumulada doce meses de los despachos de cemento gris según departamento de destino  
Total Nacional  
Octubre 2014 – septiembre 2015 / octubre 2013 – septiembre 2014<sup>P</sup>



Fuente: Empresas productoras de cemento gris. Cálculos DANE.

\* Bogotá incluye los despachos de Funza, Mosquera, Soacha y Chía. \*\*En “Resto” se encuentran agrupados los departamentos de: Guajira, Sucre, Quindío, Caquetá, Chocó, Arauca, Putumayo, San Andrés, Guaviare, Amazonas, Vaupés, Vichada y Guainía.

<sup>P</sup> Cifra provisional

NOTA: La diferencia en la suma de las variables, obedece al sistema de aproximación en el nivel de dígitos trabajados en la investigación.

En los últimos doce meses hasta septiembre de 2015, el incremento de 8,2% en los despachos de cemento gris empacado, se explicó principalmente por Bolívar, Nariño, Cesar, Magdalena, Antioquia y algunos departamentos que hacen parte del grupo de Resto, aportando en conjunto 6,4 puntos porcentuales a dicho resultado. El aumento de 4,4% en los despachos de cemento a granel, estuvo explicado por los crecimientos registrados en 12 de los 21 departamentos analizados.

## Cuadro 3

Variación acumulada doce meses de los despachos de cemento gris por departamentos y tipo de empaque

Total Nacional

Octubre 2014 – septiembre 2015 / octubre 2013 – septiembre 2014<sup>P</sup>

Departamentos	Granel		Empacado		TOTAL	
	Variación doce meses %	Contribución pts. porcentuales	Variación doce meses %	Contribución pts. porcentuales	Variación doce meses %	Contribución pts. porcentuales
<b>TOTAL</b>	<b>4,4</b>	<b>4,4</b>	<b>8,2</b>	<b>8,2</b>	<b>6,9</b>	<b>6,9</b>
Antioquia	20,3	2,4	4,1	0,6	8,6	1,2
Bogotá*	13,2	3,0	-0,7	-0,1	7,3	1,0
Nariño	54,5	0,3	50,6	1,0	51,1	0,8
Bolívar	-14,9	-0,8	29,1	1,4	13,1	0,7
Cesar	6,0	0,1	31,3	0,8	24,2	0,6
Magdalena	-5,5	-0,1	30,7	0,8	20,1	0,5
Meta	46,8	0,8	6,5	0,3	13,5	0,5
Valle del Cauca	5,2	0,3	4,9	0,4	5,0	0,4
Risaralda	34,3	0,4	9,0	0,2	14,3	0,2
Boyacá	2,0	0,0	6,0	0,2	5,1	0,1
Cundinamarca	-1,9	-0,3	4,1	0,3	1,2	0,1
Córdoba	28,7	0,4	-3,4	-0,1	2,6	0,1
Huila	-4,2	-0,1	4,6	0,1	2,0	0,1
Cauca	-24,9	-0,5	11,4	0,3	1,5	0,0
Atlántico	-9,3	-0,7	6,8	0,3	-0,2	0,0
Caldas	-0,6	0,0	-3,4	-0,1	-2,2	-0,1
N. de Santander	16,8	0,2	-5,9	-0,2	-2,8	-0,1
Casanare	15,0	0,1	-8,5	-0,2	-5,0	-0,1
Tolima	-17,3	-0,4	-0,5	0,0	-5,1	-0,2
Santander	-16,9	-1,5	3,8	0,2	-5,2	-0,3
Resto**	29,2	0,7	23,0	1,8	23,8	1,4

Fuente: Empresas productoras de cemento gris. Cálculos DANE.

\* Bogotá incluye los despachos de Funza, Mosquera, Soacha y Chía.

\*\*En "Resto" se encuentran agrupados los departamentos de: Guajira, Sucre, Quindío, Caquetá, Chocó, Arauca, Putumayo, San Andrés, Guaviare, Amazonas, Vaupés, Vichada y Guainía.

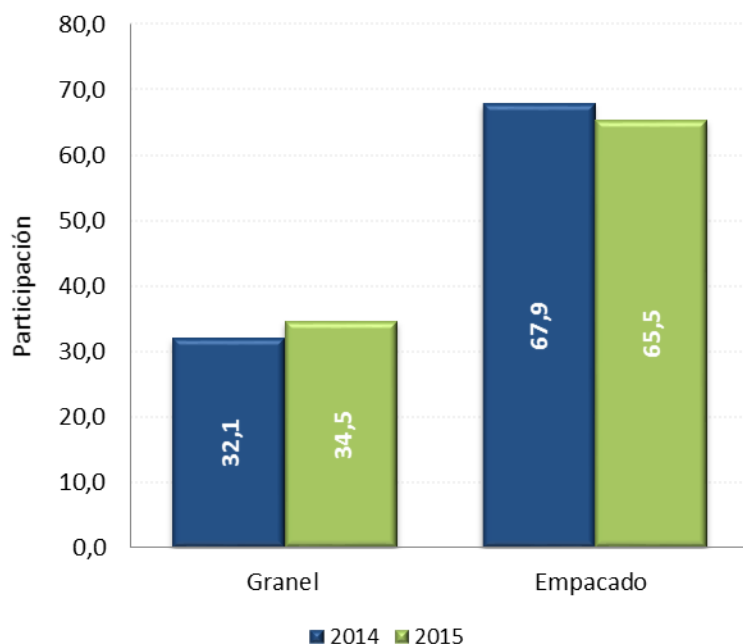
<sup>P</sup> Cifra provisional

NOTA: La diferencia en la suma de las variables, obedece al sistema de aproximación en el nivel de dígitos trabajados en la investigación.

## 2.3. SEGÚN TIPO DE EMPAQUE

En septiembre de 2015, 65,5% de cemento gris, se distribuyó empacado (748,0 mil toneladas) y 34,5% a granel (394,8 mil toneladas) (gráfico 17 y 18, anexo A5).

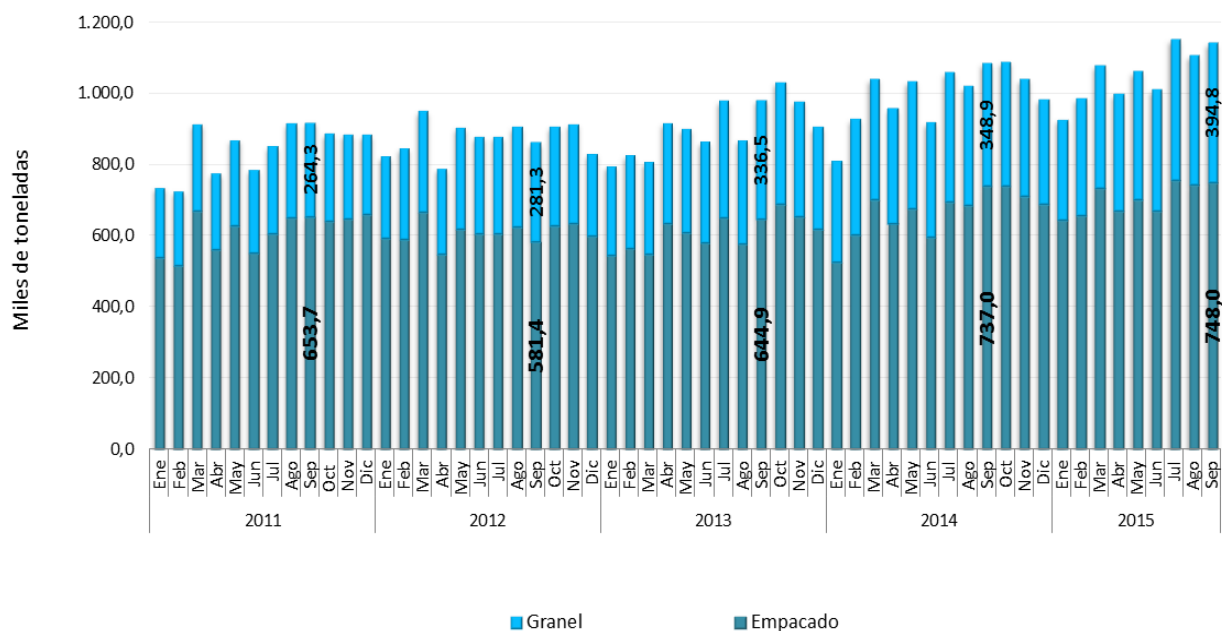
Gráfico 17  
Distribución de los despachos de cemento gris por tipo de empaque  
Total Nacional  
Septiembre 2015 / 2014<sup>p</sup>



Fuente: Empresas productoras de cemento gris. Cálculos DANE.  
<sup>p</sup> Cifra provisional



Gráfico 18  
Despachos de cemento gris, por tipo de empaque  
Total Nacional  
2011 – 2015 (enero - septiembre)<sup>p</sup>

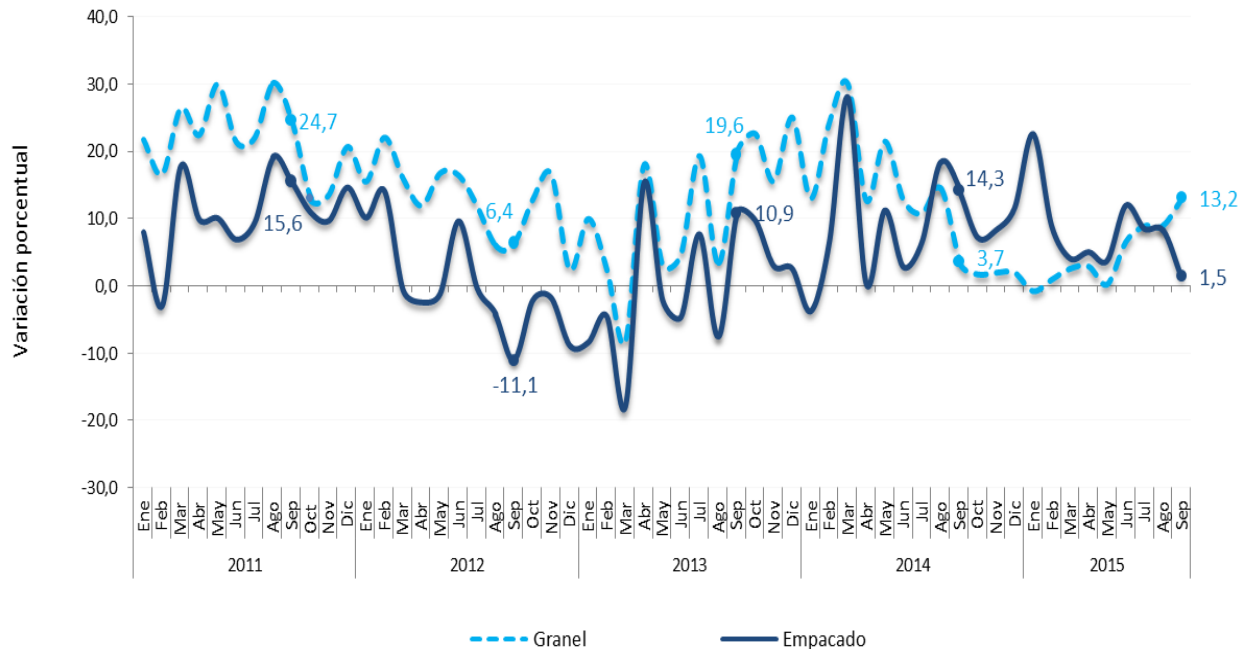


Fuente: Empresas productoras de cemento gris. Cálculos DANE.  
<sup>p</sup> Cifra provisional

## 2.3.1. Variación anual (septiembre 2015 / septiembre 2014)

El incremento de 5,2% en los despachos de septiembre de 2015, se explicó por el crecimiento de 1,5% en el cemento gris empacado y de 13,2% en el cemento a granel (gráfico 19, anexo A5).

Gráfico 19  
Variación anual de despachos de cemento gris por tipo de empaque  
Total Nacional  
2011 – 2015 (enero - septiembre)<sup>P</sup>



Fuente: Empresas productoras de cemento gris. Cálculos DANE.

<sup>P</sup> Cifra provisional

Según el canal de distribución, el incremento en el cemento a granel en septiembre de 2015 se explicó principalmente por el crecimiento registrado en los despachos a los canales concreteras y constructores y contratistas, que aportaron en conjunto 13,0 puntos porcentuales a la variación (cuadro 4).

Así mismo, el resultado de los despachos de cemento gris empacado, se debió principalmente al aumento registrado en los despachos al canal constructores y contratista que aportó en 5,5 puntos porcentuales a la variación. En contraste, la disminución en el canal comercialización (-6,5%) restó 5,1 puntos porcentuales a dicha variación (cuadro 4).

Cuadro 4

Variación anual de los despachos nacionales de cemento gris por tipo de empaque, según canal de distribución

Total Nacional

Septiembre 2015 / 2014<sup>P</sup>

Canal de distribución	Granel		Empacado		Total	
	Variación Anual (%)	Contribución (ptos. porcentuales)	Variación Anual (%)	Contribución (ptos. porcentuales)	Variación Anual (%)	Contribución (ptos. porcentuales)
<b>Total</b>	<b>13,2</b>	<b>13,2</b>	<b>1,5</b>	<b>1,5</b>	<b>5,2</b>	<b>5,2</b>
Concreteras	13,8	9,6	-17,7	-0,1	13,3	3,0
Comercialización	-27,0	-0,1	-6,5	-5,1	-6,5	-3,5
Constr.y contratistas	19,6	3,4	28,6	5,5	25,9	4,8
Fibrocemento	28,5	1,4	--	--	28,5	0,5
Prefabricados	3,7	0,2	89,1	0,6	21,9	0,5
Otros*	-57,5	-1,4	70,8	0,5	-6,8	-0,1

Fuente: Empresas productoras de cemento gris. Cálculos DANE.

\* El canal de distribución "otros" incluye despachos a gobierno, donaciones, consumo interno y ventas a empleados.

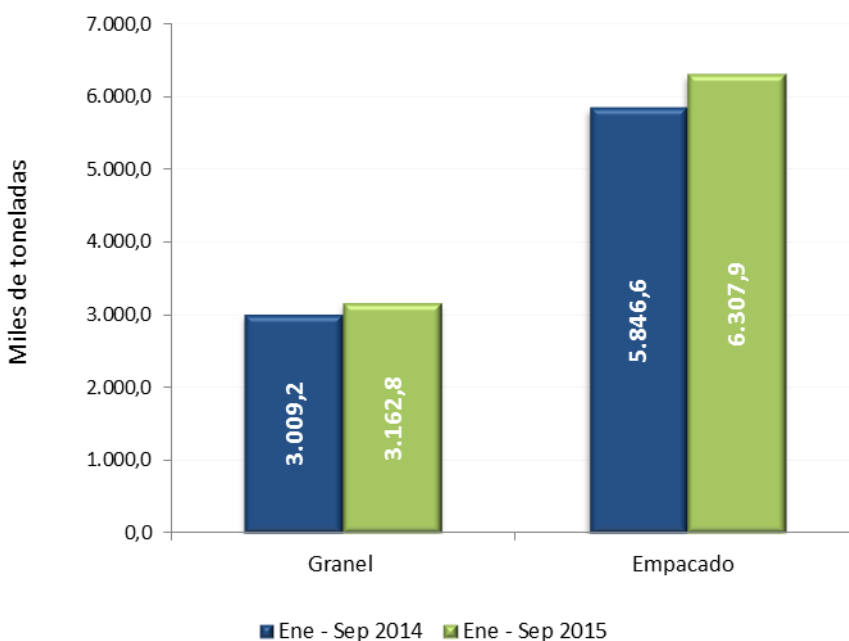
<sup>P</sup> Cifra provisional

-- No aplica

## 2.3.2. Variación año corrido (enero – septiembre 2015 / enero – septiembre 2014)

En lo corrido del año hasta septiembre de 2015, los despachos nacionales de cemento gris empacado aumentaron 7,9%, al pasar de 5.846,6 mil toneladas entre enero y septiembre de 2014 a 6.307,9 mil toneladas en el mismo período de 2015. El cemento gris a granel alcanzó 3.162,8 mil toneladas, lo que significó un incremento de 5,1% frente a lo reportado en el mismo período de 2014 (gráfico 20 y 21, anexo A5).

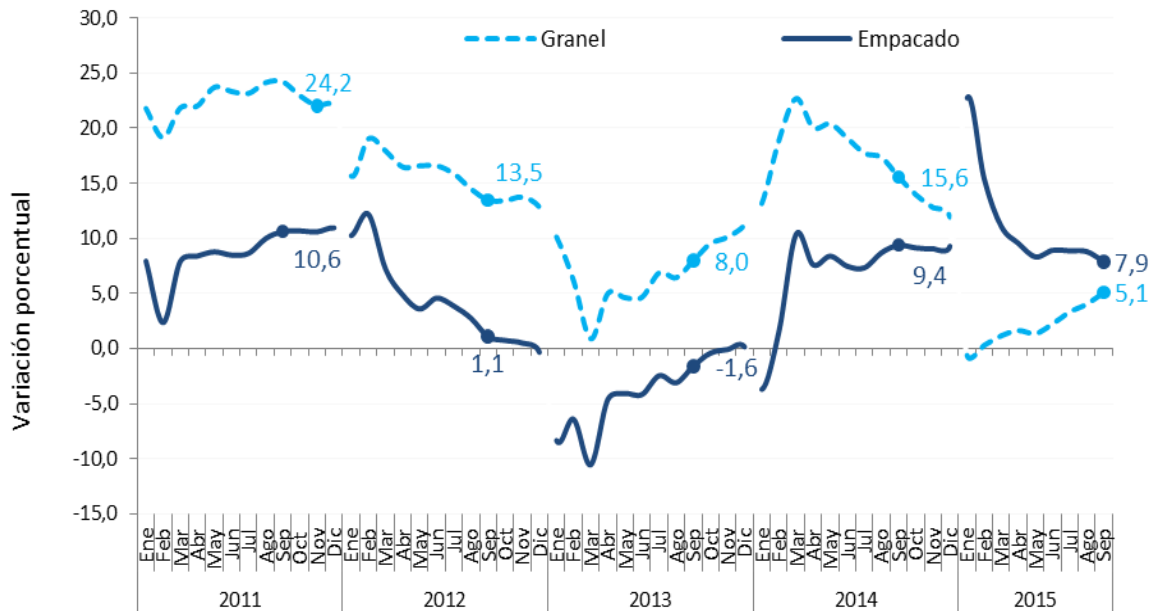
Gráfico 20  
Despachos nacionales de cemento gris por tipo de empaque  
Total Nacional  
Enero – septiembre 2015 / 2014<sup>P</sup>



Fuente: Empresas productoras de cemento gris. Cálculos DANE.

<sup>P</sup> Cifra provisional

Gráfico 21  
Variación año corrido de los despachos nacionales de cemento gris por tipo de empaque  
Total Nacional  
2011 – 2015 (enero - septiembre)<sup>P</sup>



Fuente: Empresas productoras de cemento gris. Cálculos DANE.

<sup>P</sup> Cifra provisional

El aumento en el cemento gris empacado fue ocasionado por el incremento registrado a los canales comercialización, y constructores y contratistas que aportaron en conjunto 7,5 puntos porcentuales (cuadro 5).

Por su parte, el crecimiento en los despachos de cemento gris a granel obedeció principalmente al incremento registrado en el canal concreteras que aportó 4,0 puntos porcentuales a la variación (cuadro 5).

## Cuadro 5

Variación año corrido de los despachos nacionales de cemento gris por tipo de empaque, según canal de distribución

Total Nacional

Enero – septiembre 2015 / 2014<sup>p</sup>

Canal de distribución	Granel		Empacado		Total	
	Variación Año corrido (%)	Contribución (ptos. porcentuales )	Variación Año corrido (%)	Contribución (ptos. porcentuales )	Variación Año corrido (%)	Contribución (ptos. porcentuales )
<b>Total</b>	<b>5,1</b>	<b>5,1</b>	<b>7,9</b>	<b>7,9</b>	<b>6,9</b>	<b>6,9</b>
Concreteras	5,8	4,0	-12,8	-0,1	5,5	1,3
Comercialización	-59,8	-0,2	5,4	4,2	5,3	2,7
Constr.y contratistas	5,1	0,9	16,5	3,3	12,9	2,5
Fibrocemento	4,6	0,2	--	--	4,6	0,1
Prefabricados	11,6	0,6	35,9	0,3	17,4	0,4
Otros*	-18,0	-0,4	16,9	0,2	-1,9	0,0

Fuente: Empresas productoras de cemento gris. Cálculos DANE.

\* El canal de distribución "otros" incluye despachos a gobierno, donaciones, consumo interno y ventas a empleados.

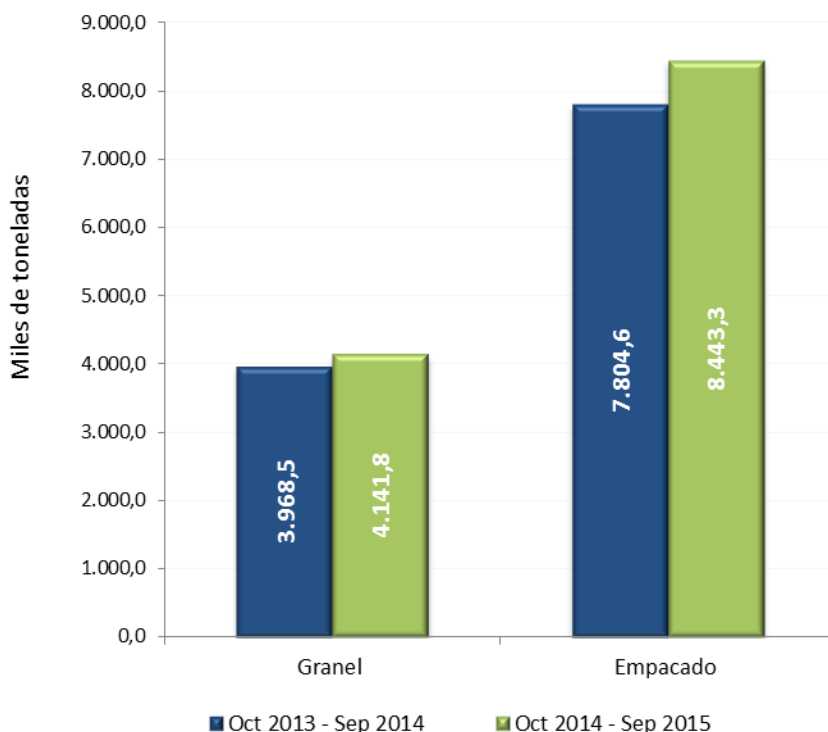
<sup>p</sup> Cifra provisional

-- No aplica

### 2.3.3. Variación acumulada doce meses (octubre 2014 – septiembre 2015 / octubre 2013 – septiembre 2014)

Entre octubre de 2014 y septiembre de 2015, el cemento empacado aumentó 8,2%, y los despachos de cemento a granel 4,4%, con relación al año precedente (gráfico 22 y 23, anexo A5).

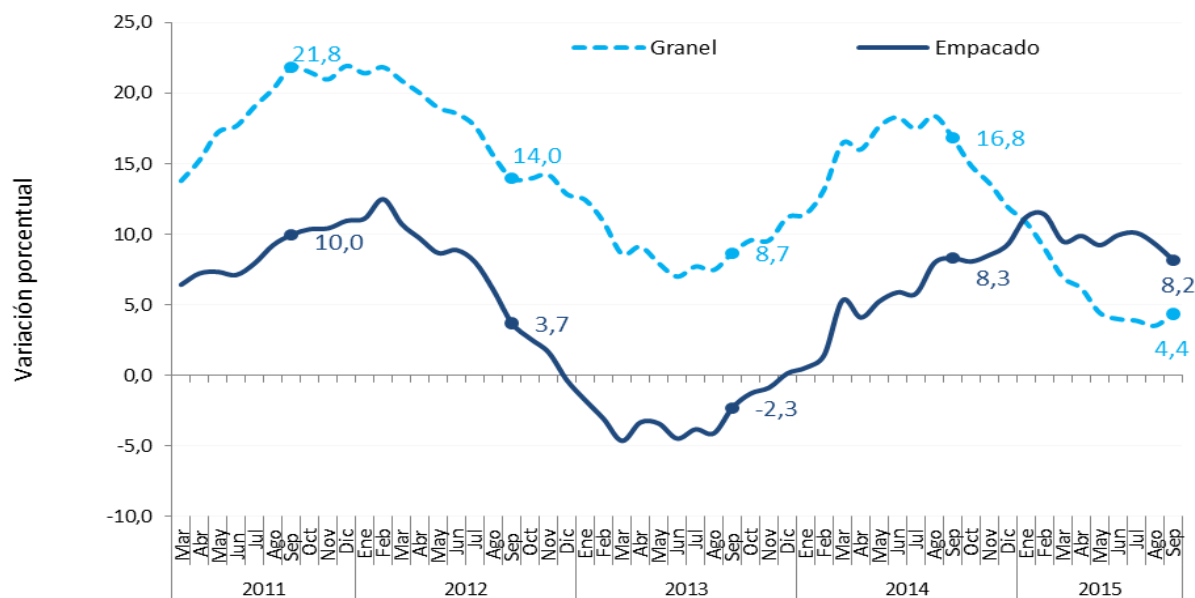
Gráfico 22  
Despachos nacionales de cemento gris por tipo de empaque  
Total Nacional  
Octubre 2014 – septiembre 2015 / octubre 2013 – septiembre 2014<sup>P</sup>



Fuente: Empresas productoras de cemento gris. Cálculos DANE.

<sup>P</sup> Cifra provisional

Gráfico 23  
Variación acumulados móviles de doce meses de los despachos nacionales de cemento gris por tipo de empaque  
Total Nacional  
2011 – 2015 (marzo - septiembre)<sup>P</sup>



Fuente: Empresas productoras de cemento gris. Cálculos DANE.

<sup>P</sup> Cifra provisional

Según el canal de distribución, el aumento en el cemento empacado se explicó principalmente por el incremento registrado en los despachos al canal comercialización (7,8%), que sumó 6,0 puntos porcentuales (cuadro 6).

El crecimiento en los despachos de cemento a granel se explicó principalmente por los aumentos a concreteteras, que aportó 3,5 puntos porcentuales a dicha variación (cuadro 6).



## Cuadro 6

Variación acumulada doce meses de los despachos nacionales de cemento gris por tipo de empaque, según canal de distribución

Total Nacional

Octubre 2014 – septiembre 2015 / octubre 2013 – septiembre 2014<sup>p</sup>

Canal de distribución	Granel		Empacado		Total	
	Variación Doce meses (%)	Contribución (ptos. porcentuales)	Variación Doce meses (%)	Contribución (ptos. porcentuales)	Variación Doce meses (%)	Contribución (ptos. porcentuales)
<b>Total</b>	<b>4,4</b>	<b>4,4</b>	<b>8,2</b>	<b>8,2</b>	<b>6,9</b>	<b>6,9</b>
Concreteteras	5,1	3,5	-17,2	-0,1	4,8	1,1
Comercialización	-52,7	-0,2	7,8	6,0	7,7	3,9
Constr.y contratistas	3,9	0,7	9,4	1,9	7,7	1,5
Fibrocemento	1,4	0,1	--	--	1,4	0,0
Prefabricados	7,5	0,4	15,3	0,1	9,4	0,2
Otros*	-7,1	-0,2	22,2	0,2	6,5	0,1

Fuente: Empresas productoras de cemento gris. Cálculos DANE.

\* El canal de distribución "otros" incluye despachos a gobierno, donaciones, consumo interno y ventas a empleados.

<sup>p</sup> Cifra provisional

-- No aplica

## FICHA METODOLÓGICA

---

**Objetivo:** determinar el comportamiento y estructura de la producción y despachos de cemento gris en el país.

**Alcance:** establecer el volumen de los despachos y producción de cemento gris según canales de distribución, departamentos y tipo de empaque.

**Variables de estudio:**

**Producción:** corresponde a la cantidad (toneladas métricas) de cemento gris que la cementera produce en el periodo de análisis, con destino al mercado nacional y/o con destino a exportación.

**Despachos nacionales:** corresponde a la cantidad de cemento gris que es distribuida en el interior del país durante el periodo de análisis.

**Variable de clasificación:**

**Tipo de empaque:** la distribución del cemento gris puede ser a granel o empackado.

**Canal de distribución:** segmento al cual es despachado el cemento durante el período. Los canales de distribución se clasifican en seis grupos: concreteteras, comercialización, constructores y contratistas, fibrocemento, prefabricados y otros.

**Departamentos:** corresponde a los departamentos destino de los despachos durante el período en estudio. Bogotá incluye los despachos a Funza, Soacha, Mosquera y Chía.

**Tipo de investigación:** censo de empresas productoras de cemento presentes en el país, mediante auto-diligenciamiento por parte de la fuente.

**Fuentes:** compañías productoras de cemento gris que tienen plantas en el país.

**Periodicidad:** mensual.

**Cobertura geográfica:** nacional, departamentos y Bogotá, D. C.

**Variaciones analizadas:**

**Variación anual:** variación porcentual calculada en el mes de referencia  $i$  del año  $t$  ( $i,t$ ) y el mismo mes del año anterior ( $i,t-1$ ).

$$r_{i,t,t-1} = \left( \frac{X_{i,t}}{X_{i,t-1}} - 1 \right) * 100$$

**Variación año corrido:** variación porcentual calculada entre lo transcurrido del año hasta el mes de referencia i del año t (i,t) y el mismo período del año anterior (i,t-1).

$$r_{i,t,t-1} = \left( \frac{X_{i,t}}{X_{i,t-1}} - 1 \right) * 100$$

### **Variación acumulada doce meses**

: variación porcentual calculada entre el acumulado de los últimos doce meses con relación al mes del año en referencia (i,t) y el acumulado de igual período del año inmediatamente anterior (i,t-1).

$$r_{i,t,t-1} = \left( \frac{X_{i,t}}{X_{i,t-1}} - 1 \right) * 100$$

donde,

$X_{i,t}$ = toneladas métricas de cemento gris producidas o despachadas, en el período de referencia (i,t).

$X_{i,t-1}$ = toneladas métricas de cemento gris producidas o despachadas, en el período inmediatamente anterior al mes de referencia (i-1,t).

## GLOSARIO

---

**Canal de distribución:** segmento al cual es despachado el cemento durante el período. Los canales de distribución se clasifican en seis grupos: concreteras, comercialización, constructores y contratistas, fibrocemento, prefabricados y “otros”.

**Canal de distribución “Comercialización”:** hace referencia a los despachos de cemento realizado a almacenes especializados del sector de la construcción, Agostoristas y ferreterías.

**Canal de distribución “Concreteras”:** se refiere a los despachos efectuados por el establecimiento a compañías que realizan mezclas de concreto para su distribución a nivel nacional.

**Canal de distribución “Constructores y contratistas”:** corresponde a ventas directas a constructores y contratistas a nivel nacional.

**Canal de distribución “Prefabricados”:** este canal de distribución incluye los despachos realizados por el establecimiento productor a compañías dedicadas a realización de productos prefabricados para el sector de la construcción como bloques, postes, adoquines, etc.

**Canal de distribución “Fibrocemento”:** incluye los despachos realizados por el establecimiento productor de cemento a aquellas compañías dedicadas a la elaboración de productos como tejas, tanques, láminas, moldeados, tubos, etc.

**Canal de distribución “Otros”:** este canal incluye los despachos efectuados por el establecimiento productor a empleados, donaciones, consumo interno y gobierno.

**Cemento:** mezcla de arcilla molida y otros materiales calcificados en polvo, que después de ser procesado adquiere propiedades adherentes.

**Cemento gris:** también conocido como cemento Pórtland tipo 1, es usado principalmente en obras y estructuras.

**Cemento empacado:** cemento distribuido en sacos de papel, los cuales, generalmente, están compuestos por dos o tres capas, dependiendo de las condiciones de transporte a las cuales será sometido.

**Cemento a granel:** cemento distribuido mediante camiones cisterna y almacenado en silos.

**Despachos nacionales:** corresponde a la cantidad de cemento gris que es distribuida en el mercado nacional durante el período de análisis.

**Producción:** en el contexto de la operación estadística hace referencia a la cantidad (toneladas métricas) de cemento gris que la cementera produce en el periodo de análisis, con destino al mercado nacional o con destino a exportación.

**Tipo de empaque:** hace referencia al proceso de empaquetado y distribución del cemento utilizado por cada compañía cementera. La distribución se hace en sacos (empacado) o a granel.

## ANEXOS

**A1. Evolución de la producción y despachos nacionales de cemento gris  
2009 (abril) - 2015 (septiembre)\***

Año	Mes	Toneladas		Variación (%) Producción			Variación (%) Despachos nacionales		
		Producción	Despachos Nacionales	Anual	Año corrido	Doce meses	Anual	Año corrido	Doce meses
2009	Abr	757.117	678.661	(-)	(-)	(-)	(-)	(-)	(-)
	May	816.612	695.755	(-)	(-)	(-)	(-)	(-)	(-)
	Jun	734.996	635.399	(-)	(-)	(-)	(-)	(-)	(-)
	Jul	767.767	741.964	(-)	(-)	(-)	(-)	(-)	(-)
	Ago	790.129	700.400	(-)	(-)	(-)	(-)	(-)	(-)
	Sep	751.160	725.188	(-)	(-)	(-)	(-)	(-)	(-)
	Oct	750.262	731.459	(-)	(-)	(-)	(-)	(-)	(-)
	Nov	800.924	716.676	(-)	(-)	(-)	(-)	(-)	(-)
	Dic	804.175	701.445	(-)	(-)	(-)	(-)	(-)	(-)
2010	Ene	692.439	661.697	(-)	(-)	(-)	(-)	(-)	(-)
	Feb	741.123	711.608	(-)	(-)	(-)	(-)	(-)	(-)
	Mar	813.412	761.517	(-)	(-)	(-)	(-)	(-)	(-)
	Abr	712.880	686.065	-5,8	(-)	(-)	1,1	(-)	(-)
	May	813.100	755.619	-0,4	(-)	(-)	8,6	(-)	(-)
	Jun	735.585	708.922	0,1	(-)	(-)	11,6	(-)	(-)
	Jul	815.345	754.068	6,2	(-)	(-)	1,6	(-)	(-)
	Ago	855.570	749.921	8,3	(-)	(-)	7,1	(-)	(-)
	Sep	784.709	777.479	4,5	(-)	(-)	7,2	(-)	(-)
	Oct	834.039	795.136	11,2	(-)	(-)	8,7	(-)	(-)
	Nov	812.574	799.131	1,5	(-)	(-)	11,5	(-)	(-)
	Dic	894.003	760.220	11,2	(-)	(-)	8,4	(-)	(-)
2011	Ene	760.747	736.902	9,9	9,9	(-)	11,4	11,4	(-)
	Feb	754.075	726.419	1,7	5,7	(-)	2,1	6,6	(-)
	Mar	1.006.055	914.688	23,7	12,2	6,1	20,1	11,4	8,3
	Abr	850.575	776.826	19,3	13,9	8,1	13,2	11,8	9,3
	May	933.348	870.178	14,8	14,1	9,4	15,2	12,5	9,9
	Jun	863.386	786.508	17,4	14,6	10,8	10,9	12,3	9,8
	Jul	927.677	851.729	13,8	14,5	11,5	13,0	12,4	10,8
	Ago	937.922	916.551	9,6	13,8	11,6	22,2	13,7	12,1
	Sep	937.029	918.049	19,4	14,5	12,8	18,1	14,2	13,0
	Oct	948.855	887.709	13,8	14,4	13,0	11,6	13,9	13,3
	Nov	897.775	885.830	10,5	14,0	13,8	10,8	13,6	13,2
	Dic	961.094	883.854	7,5	13,4	13,4	16,3	13,8	13,8
2012	Ene	868.474	823.284	14,2	14,2	13,7	11,7	11,7	13,8
	Feb	865.408	846.615	14,8	14,5	14,7	16,5	14,1	15,0
	Mar	998.847	950.453	-0,7	8,4	12,4	3,9	10,2	13,5
	Abr	852.138	789.542	0,2	6,3	10,8	1,6	8,1	12,5
	May	919.675	904.691	-1,5	4,6	9,4	4,0	7,2	11,5
	Jun	906.243	879.220	5,0	4,7	8,4	11,8	7,9	11,5
	Jul	910.743	879.633	-1,8	3,7	7,1	3,3	7,2	10,7
	Ago	942.864	906.463	0,5	3,3	6,3	-1,1	6,1	8,7
	Sep	894.974	862.747	-4,5	2,4	4,3	-6,0	4,6	6,6
	Oct	885.860	906.941	-6,6	1,4	2,6	2,1	4,3	5,8
	Nov	931.125	915.070	3,7	1,6	2,1	3,3	4,2	5,2
	Dic	948.435	831.485	-1,3	1,4	1,4	-5,9	3,4	3,4
2013	Ene	803.846	797.142	-7,4	-7,4	-0,2	-3,2	-3,2	2,2
	Feb	823.731	826.921	-4,8	-6,1	-1,6	-2,3	-2,7	0,9
	Mar	930.060	808.108	-6,9	-6,4	-2,2	-15,0	-7,2	-0,9
	Abr	888.046	917.850	4,2	-3,9	-1,9	16,3	-1,8	0,2
	May	929.099	901.646	1,0	-2,9	-1,7	-0,3	-1,5	-0,1
	Jun	879.965	864.811	-2,9	-2,9	-2,3	-1,6	-1,5	-1,1
	Jul	966.824	980.477	6,2	-1,6	-1,6	11,5	0,4	-0,4
	Ago	941.125	870.423	-0,2	-1,4	-1,7	-4,0	-0,2	-0,7
	Sep	1.002.957	981.343	12,1	0,1	-0,3	13,7	1,4	1,0
	Oct	1.048.557	1.032.773	18,4	1,9	1,7	13,9	2,7	2,0
	Nov	1.020.409	978.662	9,6	2,6	2,2	6,9	3,1	2,3
	Dic	1.017.314	905.881	7,3	3,0	3,0	8,9	3,5	3,5
2014	Ene	831.097	810.403	3,4	3,4	3,9	1,7	1,7	3,9
	Feb	912.075	928.329	10,7	7,1	5,1	12,3	7,1	5,1
	Mar	1.080.862	1.041.472	16,2	10,4	7,2	28,9	14,3	8,8
	Abr	1.028.889	956.972	15,9	11,8	8,1	4,3	11,6	7,8
	May	1.070.981	1.034.413	15,3	12,6	9,3	14,7	12,2	9,1
	Jun	981.496	918.642	11,5	12,4	10,5	6,2	11,2	9,8
	Jul	1.077.446	1.059.515	11,4	12,2	11,0	8,1	10,7	9,5
	Ago	1.057.081	1.020.250	12,3	12,2	12,1	17,2	11,5	11,3
	Sep	1.072.263	1.085.843	6,9	11,6	11,6	10,6	11,4	11,0
	Oct	1.072.942	1.089.667	2,3	10,5	10,2	5,5	10,7	10,3
	Nov	1.069.817	1.040.587	4,8	10,0	9,7	6,3	10,3	10,2
	Dic	1.128.902	984.140	11,0	10,1	10,1	8,6	10,2	10,2
2015	Ene	900.294	927.848	8,3	8,3	10,4	14,5	14,5	11,1
	Feb	1.034.886	986.176	13,5	11,0	10,6	6,2	10,1	10,6
	Mar	1.099.693	1.079.949	1,7	7,5	9,3	3,7	7,7	8,6
	Abr	1.057.074	999.412	2,7	6,2	8,3	4,4	6,9	8,6
	May	1.129.164	1.061.957	5,4	6,0	7,5	2,7	5,9	7,6
	Jun	1.029.248	1.012.090	5	4,9	5,8	10,2	6,6	7,9
	Jul	1.110.452	1.152.372	3,1	5,4	6,2	8,8	7,0	8,0
	Ago	1.140.239	1.108.118	7,9	5,7	5,9	8,6	7,2	7,4
	Sep	1.126.814	1.142.761	5,1	5,7	5,7	5,2	6,9	6,9

Fuente: Empresas productoras de cemento gris. Cálculos DANE.

(-) Sin información

<sup>p</sup> Cifra provisional

Fecha de publicación: 28 de octubre 2015

**A2. Despachos nacionales de cemento gris por canal de distribución  
2009 (abril) - 2015 (septiembre)<sup>P</sup>**

									Toneladas
Año	Mes	Concreteras	Comercialización	Constructores y contratistas	Fibrocemento	Prefabricados	Otros <sup>1</sup>	Total	
2009	Abr	116.602	406.388	119.278	12.666	17.165	6.562	678.661	
	May	121.007	413.063	125.680	13.851	15.490	6.664	695.755	
	Jun	119.887	370.383	110.851	12.602	15.761	5.915	635.399	
	Jul	128.727	441.850	128.709	16.466	17.474	8.738	741.964	
	Ago	118.969	428.980	114.507	14.223	16.140	7.581	700.400	
	Sep	140.034	423.709	123.322	13.983	16.992	7.147	725.188	
	Oct	134.772	435.983	122.846	14.359	16.053	7.446	731.459	
	Nov	125.389	438.113	114.914	13.752	15.779	8.728	716.676	
	Dic	127.003	444.194	94.693	11.516	15.432	8.608	701.445	
	2010	Ene	112.067	414.475	100.936	13.181	15.566	5.474	661.697
		Feb	122.759	436.462	110.986	17.680	17.429	6.293	711.608
		Mar	134.051	461.855	123.759	16.337	17.666	7.849	761.517
Abr		118.338	418.516	111.778	14.775	16.192	6.465	686.065	
May		132.895	468.049	115.164	17.033	15.363	7.114	755.619	
Jun		136.972	424.895	112.101	14.223	13.837	6.303	708.922	
Jul		143.391	459.118	114.763	14.794	15.277	6.725	754.068	
Ago		144.011	449.061	116.929	14.147	16.342	9.430	749.921	
Sep		150.779	468.512	115.492	16.298	18.353	8.046	777.479	
Oct		158.239	485.269	113.483	15.646	16.862	5.638	795.136	
Nov		145.039	504.455	111.933	15.845	16.640	5.220	799.131	
Dic		133.532	501.102	92.030	11.788	15.624	6.145	760.220	
2011	Ene	136.343	451.916	105.509	18.270	14.366	10.498	736.902	
	Feb	153.751	436.081	101.475	16.317	14.068	4.728	726.419	
	Mar	179.287	567.066	123.187	20.059	18.244	6.846	914.688	
	Abr	164.059	472.871	105.029	13.844	15.064	5.959	776.826	
	May	184.051	520.236	123.157	16.154	19.062	7.518	870.178	
	Jun	173.712	452.761	116.363	17.361	17.473	8.838	786.508	
	Jul	183.912	499.637	125.392	15.023	20.169	7.596	851.729	
	Ago	192.728	530.467	147.494	14.308	23.060	8.494	916.551	
	Sep	193.093	531.580	149.320	12.549	23.724	7.783	918.049	
	Oct	182.093	523.676	136.287	13.711	23.870	8.072	887.709	
	Nov	176.881	521.919	141.370	12.545	24.200	8.914	885.830	
	Dic	170.043	540.539	128.851	11.778	22.055	10.589	883.854	
2012	Ene	167.426	470.000	138.290	14.355	24.206	9.006	823.284	
	Feb	185.799	454.248	156.314	15.562	25.269	9.423	846.615	
	Mar	206.964	519.135	172.760	16.613	25.255	9.725	950.453	
	Abr	173.980	433.422	138.718	13.103	22.359	7.960	789.542	
	May	208.186	479.829	166.544	15.902	24.943	9.286	904.691	
	Jun	202.305	468.539	162.289	14.416	22.497	9.175	879.220	
	Jul	199.361	462.079	167.330	14.299	25.379	11.185	879.633	
	Ago	206.134	483.669	166.501	14.044	25.006	11.109	906.463	
	Sep	199.182	445.539	167.060	15.965	24.306	10.695	862.747	
	Oct	201.282	475.866	176.321	17.904	24.929	10.488	906.791	
	Nov	197.940	491.606	172.789	15.534	25.924	11.276	915.070	
	Dic	170.234	478.029	141.562	8.517	21.834	11.309	831.485	
2013	Ene	174.911	406.741	165.539	12.511	26.865	10.574	797.142	
	Feb	190.625	428.209	160.978	10.280	25.907	10.921	826.921	
	Mar	192.917	417.660	155.050	9.986	20.798	11.698	808.108	
	Abr	206.734	473.861	187.670	13.390	24.120	12.076	917.850	
	May	216.389	450.973	184.676	14.997	23.477	11.134	901.646	
	Jun	206.929	438.886	171.736	14.081	22.629	10.549	864.811	
	Jul	236.229	489.978	200.253	15.306	27.158	11.553	980.477	
	Ago	213.185	430.873	180.992	15.014	22.669	7.690	870.423	
	Sep	239.183	481.260	207.325	16.476	26.585	10.513	981.343	
	Oct	240.620	512.399	220.805	20.276	27.478	11.195	1.032.773	
	Nov	224.659	491.060	204.988	22.186	24.534	11.236	978.662	
	Dic	203.739	478.209	175.925	17.399	20.620	9.989	905.881	
2014	Ene	192.807	387.146	179.914	17.235	18.554	14.747	810.403	
	Feb	224.935	448.847	198.353	20.221	21.455	14.520	928.329	
	Mar	233.760	552.883	199.387	17.214	21.552	16.677	1.041.472	
	Abr	229.408	491.514	186.138	16.522	19.754	13.638	956.972	
	May	252.898	523.266	200.741	18.719	22.870	15.920	1.034.413	
	Jun	224.565	464.362	174.558	16.168	22.140	16.849	918.642	
	Jul	257.180	542.921	200.073	20.181	21.486	17.674	1.059.515	
	Ago	238.640	538.280	189.760	17.295	20.779	15.497	1.020.250	
	Sep	246.883	580.615	202.766	17.298	24.214	14.067	1.085.843	
	Oct	244.145	581.181	204.789	21.823	23.239	14.491	1.089.667	
	Nov	229.003	568.119	186.507	21.498	20.583	14.877	1.040.587	
	Dic	212.489	554.488	167.780	12.180	20.353	16.850	984.140	
2015	Ene	194.774	504.285	177.343	16.991	20.450	14.006	927.848	
	Feb	230.227	496.775	202.069	18.033	24.145	14.927	986.176	
	Mar	246.609	562.670	215.057	16.127	26.093	13.394	1.079.949	
	Abr	232.379	512.194	199.027	18.029	23.166	14.616	999.412	
	May	254.744	527.980	218.232	17.609	25.423	17.969	1.061.957	
	Jun	236.712	499.060	219.660	17.868	23.443	15.345	1.012.090	
	Jul	279.225	568.973	237.411	21.012	27.393	18.359	1.152.372	
	Ago	261.745	553.773	230.402	20.322	26.636	15.240	1.108.118	
	Sep	279.715	542.840	255.346	22.236	29.517	13.108	1.142.761	

Fuente: Empresas productoras de cemento gris. Cálculos DANE.

<sup>1</sup> El canal de distribución "otros" incluye los despachos a gobierno, donaciones, consumo interno y ventas a empleados.<sup>P</sup> Cifra provisional

Fecha de publicación: 28 de octubre 2015

### A3. Comportamiento de los despachos nacionales de cemento gris según canal de distribución septiembre 2015<sup>a</sup>

Canal Distribución	Anual		Año corrido		Doce meses	
	Variación (%)	Contribución ptos. porcentuales	Variación (%)	Contribución ptos. porcentuales	Variación (%)	Contribución ptos. porcentuales
Total	5,2	5,2	6,9	6,9	6,9	6,9
Concreteras	13,3	3,0	5,5	1,3	4,8	1,1
Comercialización	-6,5	-3,5	5,3	2,7	7,7	3,9
Constr.y contratistas	25,9	4,8	12,9	2,5	7,7	1,5
Fibrocemento	28,5	0,5	4,6	0,1	1,4	0,0
Prefabricados	21,9	0,5	17,4	0,4	9,4	0,2
Otros*	-6,8	-0,1	-1,9	0,0	6,5	0,1

Fuente: Empresas productoras de cemento gris. Cálculos DANE.

<sup>1</sup> El canal de distribución "otros" incluye los despachos a gobierno, donaciones, consumo interno y ventas a empleados.

<sup>p</sup> Cifra provisional

NOTA: La diferencia en la suma de las variables, obedece al sistema de aproximación en el nivel de dígitos trabajados en la investigación.

Fecha de publicación: 28 de octubre 2015





**A4. Despachos nacionales de cemento gris por tipo de empaque según canal de distribución**  
2009 (abril) - 2015 (septiembre)<sup>a</sup>

Toneladas

Año	Mes	Concreteras		Comercialización		Constructores y contratistas		Fibrocemento		Prefabricados		Otros <sup>1</sup>		Total	
		Granel	Empacado	Granel	Empacado	Granel	Empacado	Granel	Empacado	Granel	Empacado	Granel	Empacado	Granel	Empacado
2009	Abr	113.414	3.188	68	406.321	28.249	91.029	12.666	0	10.936	6.229	3.093	3.469	168.424	510.237
	May	118.117	2.890	98	412.965	30.062	95.618	13.851	0	10.363	5.127	3.250	3.414	175.741	520.013
	Jun	117.517	2.370	132	370.251	22.197	88.654	12.602	0	10.592	5.170	2.715	3.200	165.755	469.644
	Jul	124.859	3.867	171	441.678	31.768	96.941	16.466	0	12.537	4.937	3.655	5.084	189.456	552.507
	Ago	116.303	2.666	169	428.811	29.517	84.991	14.223	0	12.343	3.798	3.137	4.444	175.691	524.709
	Sep	137.045	2.989	104	423.606	29.623	93.699	13.983	0	12.597	4.395	3.730	3.417	197.082	528.105
	Oct	130.105	4.667	408	435.576	30.668	92.178	14.359	0	11.485	4.568	2.905	4.541	189.930	541.529
	Nov	120.878	4.512	433	437.680	27.459	87.455	13.752	0	12.097	3.682	3.134	5.595	177.752	538.924
	Dic	123.771	3.231	547	443.647	23.301	71.392	11.516	0	11.648	3.784	1.991	6.617	172.774	528.671
2010	Ene	109.695	2.372	230	414.245	26.305	74.631	13.181	0	11.899	3.667	1.847	3.627	163.156	498.541
	Feb	118.962	3.797	610	435.851	27.560	83.426	17.680	0	12.990	4.439	1.845	4.448	179.647	531.962
	Mar	130.366	3.686	1.079	460.776	29.365	94.394	16.337	0	12.576	5.090	3.519	4.330	193.241	568.276
	Abr	116.068	2.270	997	417.518	28.798	82.980	14.775	0	11.812	4.380	3.158	3.307	175.610	510.455
	May	129.643	3.252	1.095	466.954	26.172	88.992	17.033	0	10.979	4.384	2.856	4.258	187.779	567.840
	Jun	134.722	2.251	726	424.169	29.155	82.945	14.223	0	10.956	3.473	2.910	3.393	192.691	516.231
	Jul	141.238	2.153	1.138	457.979	29.882	84.882	14.794	0	11.609	3.668	2.797	3.928	201.458	552.609
	Ago	141.815	2.196	1.048	448.013	31.544	85.385	14.147	0	13.009	3.333	3.187	6.243	204.749	545.171
	Sep	148.009	2.769	930	467.582	30.201	85.290	16.298	0	14.568	3.785	1.980	6.066	211.986	565.493
	Oct	155.428	2.810	1.067	484.202	32.452	81.031	15.646	0	13.594	3.268	1.451	4.187	219.637	575.498
	Nov	143.445	1.594	1.021	503.434	35.902	76.031	15.845	0	13.458	3.182	1.663	3.557	211.334	587.797
	Dic	132.308	1.224	760	500.341	27.534	64.496	11.788	0	12.480	3.144	1.878	4.267	186.748	573.472
2011	Ene	135.153	1.190	1.239	450.677	30.294	75.215	18.270	0	11.222	3.144	2.544	7.954	198.723	538.179
	Feb	152.741	1.010	1.118	434.963	27.454	74.020	16.317	0	10.921	3.147	1.187	3.541	209.737	516.682
	Mar	177.172	2.115	1.492	565.574	29.105	94.082	20.059	0	14.469	3.775	2.320	4.526	244.616	670.071
	Abr	162.973	1.086	1.073	471.798	24.302	80.726	13.844	0	11.439	3.625	1.671	4.288	215.303	561.524
	May	182.534	1.517	2.088	518.147	26.017	97.140	16.154	0	14.410	4.653	3.204	4.314	244.407	625.771
	Jun	172.291	1.422	1.343	451.418	25.079	91.284	17.361	0	14.067	3.406	4.088	4.750	234.228	552.280
	Jul	181.837	2.074	1.677	497.960	28.143	97.249	15.023	0	16.467	3.702	3.105	4.491	246.252	605.476
	Ago	190.318	2.410	2.855	527.612	37.067	110.426	14.308	0	18.252	4.808	4.001	4.493	266.801	649.749
	Sep	190.883	2.210	3.514	528.065	35.674	113.647	12.549	0	18.257	5.467	3.460	4.323	264.337	653.712
	Oct	180.149	1.944	3.747	519.929	28.575	107.712	13.711	0	18.698	5.172	3.515	4.558	248.395	639.314
	Nov	174.580	2.301	4.685	517.234	26.860	114.510	12.545	0	18.381	5.819	3.321	5.593	240.372	645.458
	Dic	168.388	1.655	150	540.389	25.264	103.586	11.778	0	16.252	5.803	3.852	6.737	225.684	658.171
2012	Ene	165.408	2.018	185	469.815	28.485	109.805	14.355	0	18.257	5.949	3.179	5.828	229.869	593.415
	Feb	183.768	2.031	59	454.189	34.727	121.587	15.562	0	19.204	6.065	3.046	6.376	256.367	590.248
	Mar	204.188	2.776	92	519.043	41.090	131.670	16.613	0	19.021	6.234	3.096	6.629	284.100	666.353
	Abr	172.047	1.933	69	433.353	35.367	103.351	13.103	0	17.326	5.033	3.383	4.577	241.294	548.248
	May	205.302	2.884	69	479.760	42.097	124.447	15.902	0	19.156	5.788	3.261	6.025	285.787	618.903
	Jun	199.523	2.782	171	468.367	39.114	123.175	14.416	0	16.397	6.101	3.517	5.658	273.317	606.082
	Jul	196.444	2.917	170	461.909	41.586	125.745	14.299	0	18.505	6.874	4.818	6.367	275.821	603.811
	Ago	203.334	2.800	127	483.542	42.273	124.228	14.044	0	18.548	6.457	4.948	6.161	283.275	623.188
	Sep	196.115	3.067	133	445.406	46.450	120.610	15.965	0	17.661	6.644	5.015	5.680	281.340	581.407
	Oct	196.550	4.733	584	475.283	43.507	132.814	17.904	0	17.728	7.201	4.409	6.079	280.680	626.110
	Nov	194.542	3.399	200	491.406	45.970	126.819	15.534	0	19.145	6.780	5.330	5.946	280.720	634.349
	Dic	167.873	2.361	28	478.001	33.895	107.667	8.517	0	15.561	6.273	5.567	5.742	231.442	600.044
2013	Ene	172.224	2.687	137	406.604	43.575	121.963	12.511	0	19.524	7.342	5.221	5.353	253.193	543.949
	Feb	187.448	3.177	101	428.109	40.476	120.502	10.280	0	20.064	5.843	4.651	6.270	263.020	563.901
	Mar	189.233	3.684	161	417.499	40.721	114.329	9.986	0	15.298	5.500	5.616	6.082	261.014	547.094
	Abr	202.577	4.158	363	473.498	47.334	140.336	13.390	0	17.522	6.598	3.865	8.211	285.050	632.801
	May	211.164	5.225	332	450.641	46.525	138.151	14.997	0	17.644	5.832	4.533	6.601	295.195	606.451
	Jun	203.843	3.086	1.391	437.496	45.607	126.129	14.081	0	16.596	6.034	4.907	5.642	286.424	578.387
	Jul	232.163	4.065	1.407	488.571	55.559	144.694	15.306	0	19.964	7.194	5.204	6.349	329.604	650.873
	Ago	210.233	2.952	1.637	429.236	47.304	133.689	15.014	0	15.872	6.796	3.458	4.232	293.518	576.905
	Sep	234.851	4.332	1.763	479.498	58.403	148.922	16.476	0	19.978	6.607	5.016	5.497	336.488	644.855
	Oct	236.011	4.609	1.975	510.424	61.337	159.468	20.276	0	19.897	7.581	5.216	5.979	344.712	688.062
	Nov	220.537	4.122	741	490.319	57.708	147.280	22.186	0	17.669	6.864	5.953	5.282	324.795	653.867
	Dic	199.787	3.952	679	477.529	50.894	125.031	17.399	0	15.140	5.481	5.923	4.066	289.822	616.059
2014	Ene	188.137	4.669	736	386.410	58.680	121.234	17.235	0	13.530	5.024	8.232	6.515	286.550	523.853
	Feb	219.995	4.940	800	448.047	63.360	134.993	20.221	0	15.767	5.688	7.074	7.445	327.217	601.112
	Mar	231.063	2.697	1.150	551.733	65.101	134.286	17.214	0	16.403	5.148	8.945	7.732	339.876	701.596
	Abr	226.361	3.047	770	490.743	56.178	129.960	16.522	0	14.313	5.441	7.621	6.016	321.764	635.208
	May	247.929	4.969	1.138	522.128	64.303	136.438	18.719	0	17.669	5.201	9.332	6.587	359.090	675.323
	Jun	220.624	3.941	1.598	462.764	59.224	115.334	16.168	0	17.642	4.498	8.264	8.584	323.521	595.122
	Jul	252.789	4.390	757	542.164	66.025	134.048	20.181	0	16.719	4.767	9.250	8.424	365.722	693.793
	Ago	235.500	3.140	1.079	537.201	58.427	131.332	17.295	0	16.245	4.534	8.033	7.464	336.579	683.671
	Sep	242.727	4.156	863	579.752	60.419	142.347	17.298	0	19.061	5.152	8.509	5.558	348.877	736.965
	Oct	240.216	3.929	505	580.676	62.498	142.291	21.823	0	18.376	4.863	7.798	6.694	351.215	738.452
	Nov	227.011	1.992	796	567.323	58.391	128.116	21.498	0	16.377	4.206	7.658	7.219	331.731	708.856
	Dic	209.494	2.995	944	553.544	48.896	118.884	12.180	0	15.854	4.499	8.629	8.221	295.997	688.143
2015	Ene	191.044	3.731	434	503.850	54.141	123.202	16.991	0	15.233	5.217	6.967	7.039	284.809	643.039
	Feb	225.761	4.467	357	496.418	60.553	141.516	18.033	0	18.180	5.965	7.917	7.010	330.800	655.376
	Mar	242.683	3.926	395	562.275	62.865	152.191	16.127	0	19.911	6.182	7.175	6.219	349.155	730.794
	Abr	228.706	3.673	166	512.028	59.3									

## A5. Despachos nacionales de cemento gris por tipo de empaque 2009 (abril) - 2015 (septiembre)<sup>a</sup>

Año	Mes	Tipo de Empaque		Total	Variación anual (%)			Variación año corrido (%)			Variación doce meses (%)		
		Toneladas			Granel	Empacado	Total	Granel	Empacado	Total	Granel	Empacado	Total
		Granel	Empacado										
2009	Abr	168.424	510.237	678.661	(-)	(-)	(-)	(-)	(-)	(-)	(-)	(-)	(-)
	May	175.741	520.013	695.755	(-)	(-)	(-)	(-)	(-)	(-)	(-)	(-)	(-)
	Jun	165.755	469.644	635.399	(-)	(-)	(-)	(-)	(-)	(-)	(-)	(-)	(-)
	Jul	189.456	552.507	741.964	(-)	(-)	(-)	(-)	(-)	(-)	(-)	(-)	(-)
	Ago	175.691	524.709	700.400	(-)	(-)	(-)	(-)	(-)	(-)	(-)	(-)	(-)
	Sep	197.082	528.105	725.188	(-)	(-)	(-)	(-)	(-)	(-)	(-)	(-)	(-)
	Oct	189.930	541.529	731.459	(-)	(-)	(-)	(-)	(-)	(-)	(-)	(-)	(-)
	Nov	177.752	538.924	716.676	(-)	(-)	(-)	(-)	(-)	(-)	(-)	(-)	(-)
	Dic	172.774	528.671	701.445	(-)	(-)	(-)	(-)	(-)	(-)	(-)	(-)	(-)
2010	Ene	163.156	498.541	661.697	(-)	(-)	(-)	(-)	(-)	(-)	(-)	(-)	(-)
	Feb	179.647	531.962	711.608	(-)	(-)	(-)	(-)	(-)	(-)	(-)	(-)	(-)
	Mar	193.241	568.276	761.517	(-)	(-)	(-)	(-)	(-)	(-)	(-)	(-)	(-)
	Abr	175.610	510.455	686.065	4,3	0,0	1,1	(-)	(-)	(-)	(-)	(-)	(-)
	May	187.779	567.840	755.619	6,8	9,2	8,6	(-)	(-)	(-)	(-)	(-)	(-)
	Jun	192.691	516.231	708.922	16,3	9,9	11,6	(-)	(-)	(-)	(-)	(-)	(-)
	Jul	201.458	552.609	754.068	6,3	0,0	1,6	(-)	(-)	(-)	(-)	(-)	(-)
	Ago	204.749	545.171	749.921	16,5	3,9	7,1	(-)	(-)	(-)	(-)	(-)	(-)
	Sep	211.986	565.493	777.479	7,6	7,1	7,2	(-)	(-)	(-)	(-)	(-)	(-)
	Oct	219.637	575.498	795.136	15,6	6,3	8,7	(-)	(-)	(-)	(-)	(-)	(-)
	Nov	211.334	587.797	799.131	18,9	9,1	11,5	(-)	(-)	(-)	(-)	(-)	(-)
	Dic	186.748	573.472	760.220	8,1	8,5	8,4	(-)	(-)	(-)	(-)	(-)	(-)
2011	Ene	198.723	538.179	736.902	21,8	8,0	11,4	21,8	8,0	11,4	(-)	(-)	(-)
	Feb	209.737	516.682	726.419	16,7	-2,9	2,1	(-)	2,4	6,6	(-)	(-)	(-)
	Mar	244.616	670.071	914.688	26,6	17,9	20,1	21,8	7,9	11,4	13,8	6,4	8,3
	Abr	215.303	561.524	776.826	22,6	10,0	13,2	22,0	8,4	11,8	15,3	7,2	9,3
	May	244.407	625.771	870.178	30,2	10,2	15,2	23,7	8,8	12,5	17,2	7,3	9,9
	Jun	234.228	552.280	786.508	21,6	7,0	10,9	23,3	8,5	12,3	17,7	7,1	9,8
	Jul	246.252	605.476	851.729	22,2	9,6	13,0	23,2	8,7	12,4	19,1	8,0	10,8
	Ago	266.801	649.749	916.551	30,3	19,2	22,2	24,1	10,0	13,7	20,3	9,2	12,1
	Sep	264.337	653.712	918.049	24,7	15,6	18,1	24,2	10,6	14,2	21,8	10,0	13,0
	Oct	248.395	639.314	887.709	13,1	11,1	11,6	22,9	10,7	13,9	21,5	10,4	13,3
	Nov	240.372	645.458	885.830	13,7	9,8	10,8	22,0	10,6	13,6	21,0	10,4	13,2
	Dic	225.684	658.171	883.854	20,8	14,8	16,3	21,9	11,0	13,8	21,9	11,0	13,8
2012	Ene	229.869	593.415	823.284	15,7	10,3	11,7	15,7	10,3	11,7	21,4	11,1	13,8
	Feb	256.367	590.248	846.615	22,2	14,2	16,5	19,0	12,2	14,1	21,8	12,5	15,0
	Mar	284.100	666.353	950.453	16,1	-0,6	3,9	18,0	7,3	10,2	20,9	10,7	13,5
	Abr	241.294	548.248	789.542	12,1	-2,4	1,6	16,5	4,9	8,1	20,0	9,7	12,5
	May	285.787	618.903	904.691	16,9	-1,1	4,0	16,6	3,6	7,2	19,0	8,7	11,5
	Jun	273.137	606.082	879.220	16,6	9,7	11,8	16,6	4,6	7,9	18,6	8,9	11,5
	Jul	275.821	603.811	879.633	12,0	-0,3	3,3	15,9	3,9	7,2	17,7	8,0	10,7
	Ago	283.275	623.188	906.463	6,2	-4,1	-1,1	14,5	2,8	6,1	15,6	6,1	8,7
	Sep	281.340	581.407	862.747	6,4	-11,1	-6,0	13,5	1,1	4,6	14,0	3,7	6,6
	Oct	280.680	626.110	906.791	13,0	-2,1	2,1	13,4	0,7	4,3	14,0	2,6	5,8
	Nov	280.720	634.349	915.070	16,8	-1,7	3,3	13,7	0,5	4,2	14,2	1,6	5,2
	Dic	231.442	600.044	831.485	2,6	-8,8	-5,9	12,9	-0,3	3,4	12,9	-0,3	3,4
2013	Ene	253.193	543.949	797.142	10,1	-8,3	-3,2	10,1	-8,3	-3,2	12,4	-1,7	2,2
	Feb	263.020	563.901	826.921	2,6	-4,5	-2,3	6,2	-6,4	-2,7	10,9	-3,1	0,9
	Mar	261.014	547.094	808.108	-8,1	-17,9	-15,0	0,9	-10,5	-7,2	8,6	-4,6	-0,9
	Abr	285.050	632.801	917.850	18,1	15,4	16,3	5,0	-4,6	-1,8	9,1	-3,3	0,2
	May	295.195	606.451	901.646	3,3	-2,0	-0,3	4,6	-4,1	-1,5	8,0	-3,4	-0,1
	Jun	286.424	578.387	864.811	4,9	-4,6	-1,6	4,7	-4,2	-1,5	7,0	-4,5	-1,1
	Jul	329.604	650.873	980.477	19,5	7,8	11,5	6,9	-2,5	0,4	7,7	-3,8	-0,4
	Ago	293.518	576.905	870.423	3,6	-7,4	-4,0	6,5	-3,1	-0,2	7,5	-4,1	-0,7
	Sep	336.488	644.855	981.343	19,6	10,9	13,7	8,0	-1,6	1,4	8,7	-2,3	1,0
	Oct	344.712	688.062	1.032.773	22,8	9,9	13,9	9,5	-0,4	2,7	9,6	-1,3	2,0
	Nov	324.795	653.867	978.662	15,7	3,1	6,9	10,1	-0,1	3,1	9,6	-0,9	2,3
	Dic	289.822	616.059	905.881	25,2	2,7	8,9	11,2	0,2	3,5	11,2	0,2	3,5
2014	Ene	286.550	523.853	810.403	13,2	-3,7	1,7	13,2	-3,7	1,7	11,4	0,6	3,9
	Feb	327.217	601.112	928.329	24,4	6,6	12,3	18,9	1,5	7,1	13,2	1,4	5,1
	Mar	339.876	701.596	1.041.472	30,2	28,2	28,9	22,7	10,4	14,3	16,5	5,3	8,8
	Abr	321.764	635.208	956.972	12,9	0,4	4,3	20,1	7,6	11,6	16,0	4,1	7,8
	May	359.090	675.323	1.034.413	21,6	11,4	14,7	20,4	8,4	12,2	17,6	5,3	9,1
	Jun	323.521	595.122	918.642	13,0	2,9	6,2	19,1	7,5	11,2	18,3	5,9	9,8
	Jul	365.722	693.793	1.059.515	11,0	6,6	8,1	17,7	7,3	10,7	17,5	5,8	9,5
	Ago	336.579	683.671	1.020.250	14,7	18,5	17,2	17,3	8,7	11,5	18,4	8,0	11,3
	Sep	348.877	736.965	1.085.843	3,7	14,3	10,6	15,6	9,4	11,4	16,8	8,3	11,0
	Oct	351.215	738.452	1.089.667	1,9	7,3	5,5	14,0	9,1	10,7	14,9	8,1	10,3
	Nov	331.731	708.856	1.040.587	2,1	8,4	6,3	12,8	9,1	10,3	13,6	8,5	10,2
	Dic	295.997	688.143	984.140	2,1	11,7	8,6	11,9	9,3	10,2	11,9	9,3	10,2
2015	Ene	284.809	643.039	927.848	-0,6	22,8	14,5	-0,6	22,8	14,5	10,9	11,2	11,1
	Feb	330.800	655.376	986.176	1,1	9,0	6,2	0,3	15,4	10,1	9,0	11,4	10,6
	Mar	349.155	730.794	1.079.949	2,7	4,2	3,7	1,2	11,1	7,7	7,0	9,5	8,6
	Abr	331.624	667.788	999.412	3,1	5,1	4,4	1,6	9,6	6,9	6,2	9,9	8,6
	May	360.523	701.434	1.061.957	0,4	3,9	2,7	1,4	8,3	5,9	4,4	9,2	7,6
	Jun	345.167	666.922	1.012.090	6,7	12,1	10,2	2,3	8,9	6,6	4,0	9,9	7,9
	Jul	398.827	753.545	1.152.372	9,1	8,6	8,8	3,3	8,9	7,0	3,9	10,1	8,0
	Ago	367.104	741.013	1.108.118	9,1	8,4	8,6	4,0	8,8	7,2	3,5	9,3	7,4
	Sep	394.801	747.960	1.142.761	13,2	1,5	5,2	5,1	7,9	6,9	4,4	8,2	6,9

Fuente: Empresas productoras de cemento gris. Cálculos DANE.  
(-) Sin información

<sup>a</sup> Cifra provisional

Fecha de publicación: 28 de octubre 2015

## A6. Despachos nacionales de cemento empaçado por departamentos

2011 - 2015 (septiembre)

Año	Mes	Total	DEPARTAMENTO																	Totales									
			Antioquia	Arauca	Atlántico	Bogotá <sup>1</sup>	Bolívar	Bosquía	Caldas	Caquetá	Casanare	Cauca	Cesar	Córdoba	Cundinamarca	Guajira	Hulla	Magdalena	Meta	Nariño	Notas de Santander	Putumayo	Quindío	Risaralda	Santander	Sucre	Tolima	Valle del cauca	Resto <sup>2</sup>
2011	ENE	538.179	76.226	26.725	57.308	25.660	20.307	12.484	4.734	11.937	32.228	16.688	16.511	33.081	9.329	22.529	10.924	23.223	14.534	12.896	2.867	5.861	12.084	31.740	7.988	16.345	46.763	3.238	
	FEB	516.682	80.517	3.793	27.325	54.244	24.679	19.003	11.624	4.252	11.129	10.168	16.568	18.125	32.197	8.448	19.247	11.963	23.740	18.227	13.125	2.177	6.953	11.737	29.943	8.487	43.569	2.532	
	MAR	670.071	99.869	5.309	31.554	65.766	28.862	28.513	15.021	5.514	21.010	13.368	22.619	22.230	40.812	10.447	20.242	14.474	31.517	14.025	18.683	4.154	7.012	14.778	39.111	10.071	21.657	60.111	8.295
	ABR	561.524	81.913	5.148	29.168	58.119	25.420	21.089	12.079	4.403	14.847	11.529	18.365	19.476	32.265	9.337	15.207	12.466	26.256	12.544	13.228	3.262	6.843	11.916	31.853	7.643	17.421	51.469	4.463
	MAY	625.771	97.294	3.973	32.581	64.087	29.972	21.760	15.014	4.822	13.856	13.327	19.039	29.972	38.129	11.693	14.803	15.404	27.766	13.544	17.538	3.872	6.612	15.825	31.027	9.598	12.622	60.151	4.253
	JUN	552.280	88.795	3.308	25.841	58.065	26.383	17.507	13.486	3.870	12.660	13.719	17.507	13.486	33.810	8.400	18.483	12.141	24.804	11.997	11.470	3.851	5.333	11.505	34.586	6.928	18.078	48.437	3.978
	JUL	606.476	92.529	2.704	28.563	64.646	23.869	23.524	14.999	4.300	13.871	11.625	19.088	19.117	37.791	9.398	17.501	13.988	28.335	13.274	14.295	4.354	6.070	13.618	32.266	10.093	21.748	57.765	5.677
	AGO	648.740	101.298	3.329	29.600	71.782	27.045	24.614	16.360	5.412	16.860	12.528	22.544	19.561	32.978	9.112	22.020	14.338	28.662	16.227	14.034	4.374	6.237	14.034	35.480	10.826	23.461	60.118	6.463
	SEP	653.712	100.431	3.384	28.986	66.466	24.532	16.705	4.810	4.810	13.988	14.121	19.872	20.064	43.753	9.039	19.407	13.188	29.340	14.363	13.878	6.233	11.578	13.626	35.826	10.625	24.338	59.765	6.603
	OCT	630.314	100.738	3.629	25.471	64.232	25.852	24.388	14.735	5.221	16.907	14.711	20.765	24.243	38.073	10.032	19.172	13.403	29.287	18.256	15.745	3.876	6.043	12.436	35.142	9.447	21.041	59.805	5.660
	NOV	646.458	103.332	4.467	25.084	62.426	23.253	23.970	15.994	5.367	15.627	13.295	20.968	30.300	44.527	10.915	20.700	11.723	31.193	16.862	19.987	3.751	6.122	11.860	38.682	10.851	22.962	58.765	6.776
	DIC	658.171	102.769	5.773	27.048	61.125	24.785	24.529	16.128	6.072	18.545	14.539	21.126	20.288	44.240	12.625	20.520	13.611	27.054	22.709	17.149	5.048	6.763	14.917	34.324	13.798	23.327	58.802	7.215
2012	ENE	593.445	89.927	4.415	29.529	59.897	25.043	20.624	13.543	6.350	15.125	12.522	21.453	18.371	42.144	11.256	15.100	10.800	30.941	11.306	17.163	4.153	6.440	10.041	35.700	12.254	18.688	45.078	4.428
	FEB	590.248	93.086	5.091	24.400	59.400	26.617	20.532	14.112	3.900	15.962	13.201	20.720	18.160	44.264	11.889	15.458	12.925	25.201	22.783	15.202	3.944	5.793	10.954	35.620	11.900	16.625	49.251	5.267
	MAR	666.335	98.875	5.658	30.135	61.141	31.823	24.185	14.339	4.400	15.235	13.965	24.111	21.405	50.735	12.535	19.654	16.332	29.229	14.172	18.445	3.488	7.088	11.927	38.172	12.132	20.317	54.577	6.318
	ABR	548.248	82.844	3.229	25.963	52.745	25.088	16.338	12.437	4.575	14.269	12.079	17.628	15.757	41.906	9.533	15.659	13.511	24.070	10.601	16.606	3.114	6.019	10.729	30.404	10.224	15.911	48.940	3.874
	MAY	616.900	92.347	3.678	28.905	62.263	27.765	22.114	12.726	5.468	14.157	12.609	20.744	16.997	48.736	12.577	15.079	13.642	27.577	13.941	19.480	3.659	7.071	10.671	32.289	9.490	20.340	52.216	8.520
	JUN	698.002	93.672	3.018	24.806	57.189	23.337	25.388	14.017	5.424	15.720	13.103	19.973	17.833	43.822	12.053	15.656	13.619	28.919	13.381	19.018	3.268	5.602	11.780	33.693	7.644	18.893	53.329	5.736
	JUL	603.811	91.957	2.655	28.194	61.200	29.483	22.025	13.542	5.546	11.854	14.158	18.183	19.604	45.123	10.826	17.161	12.947	26.402	12.984	16.439	2.692	5.920	12.867	35.897	8.764	19.801	52.132	5.684
	AGO	623.188	93.020	2.620	28.729	65.224	26.739	20.939	13.733	6.109	13.327	13.820	18.863	22.173	47.788	10.246	19.740	13.910	26.931	14.844	17.366	3.255	6.767	11.525	38.844	7.410	21.631	55.267	4.821
	SEP	581.407	89.970	2.449	28.130	55.911	25.777	22.118	11.641	5.081	13.266	13.036	19.843	22.520	42.268	9.212	16.300	13.823	25.376	12.941	15.831	3.744	6.284	10.624	35.024	9.075	19.622	52.467	5.918
	OCT	635.160	94.951	2.248	29.256	62.246	26.414	22.221	12.332	6.300	13.892	14.338	17.279	20.606	47.331	10.986	19.703	14.816	28.927	12.658	12.245	3.506	6.130	12.657	39.778	6.367	21.029	57.220	5.980
	NOV	634.340	92.913	2.371	30.049	61.879	25.495	23.273	13.718	6.403	14.563	15.526	19.854	27.612	48.449	11.439	17.584	14.564	24.293	12.807	17.426	3.478	6.288	12.678	35.326	6.386	22.010	57.434	6.116
	DIC	600.044	85.000	2.833	31.826	57.243	27.172	20.483	13.407	5.092	14.713	12.865	19.514	27.187	40.786	11.249	19.247	14.871	27.854	10.485	20.491	3.634	5.743	11.014	33.211	6.968	20.011	54.048	7.291
2013	ENE	543.940	82.878	2.883	31.315	49.862	25.163	18.728	12.645	5.707	13.931	13.688	16.222	24.730	39.010	8.748	14.247	11.724	25.821	7.955	12.888	3.192	5.338	8.880	32.442	5.227	17.436	45.988	4.496
	FEB	523.360	82.347	3.678	28.905	62.263	27.765	22.114	12.726	5.468	14.157	12.609	20.744	16.997	48.736	12.577	15.079	13.642	27.577	13.941	19.480	3.659	7.071	10.671	32.289	9.490	20.340	52.216	8.520
	MAR	574.004	87.782	3.036	31.602	48.957	24.412	12.127	5.132	3.131	14.514	13.750	25.423	23.833	39.214	8.617	12.599	10.888	27.046	8.953	13.772	2.552	4.924	9.820	42.622	6.238	17.160	46.944	6.881
	ABR	632.801	90.952	4.334	37.910	64.234	26.083	20.193	13.505	5.152	15.245	13.605	16.700	27.044	48.979	8.008	16.289	13.003	27.695	9.210	16.941	3.750	6.003	12.263	37.718	7.495	20.889	53.844	6.316
	MAY	606.451	111.144	5.257	34.922	66.428	26.607	19.367	14.328	5.107	13.972	13.274	17.933	21.471	44.020	7.246	16.620	11.925	27.749	7.905	16.931	3.419	6.360	11.611	35.735	7.760	18.000	53.670	5.619
	JUN	576.387	89.765	4.666	30.110	55.747	23.555	18.227	12.906	4.760	13.857	13.122	14.588	24.474	42.577	9.088	16.534	11.863	24.226	10.222	15.087	2.987	6.221	11.156	36.602	6.810	19.413	54.862	6.672
	JUL	619.873	104.803	3.316	38.511	60.026	26.962	17.989	15.999	5.167	14.878	14.422	16.922	20.193	45.818	10.332	14.961	12.228	27.422	12.798	16.894	3.272	6.884	12.122	38.768	7.156	19.592	59.892	6.843
	AGO	574.905	91.860	3.243	31.623	57.888	28.980	14.274	11.821	4.802	13.513	13.577	13.876	18.835	42.745	7.341	15.847	11.276	22.274	9.024	12.513	6.046	6.261	12.513	34.800	7.449	22.317	53.767	6.205
	SEP	644.855	106.396	3.371	27.942	56.066	28.328	21.818	16.017	6.096	12.519	16.227	18.402	20.321	49.333	11.734	15.764	12.919	27.620	9.888	24.647	2.754	5.570	10.620	40.973	8.151	23.509	62.742	8.496
	OCT	680.082	110.329	4.412	30.276	61.866	33.156	21.818	16.017	6.096	12.519	16.227	18.402	20.321	56.410	12.701	20.987	12.669	30.245	10.765	25.193	2.753	4.425	13.627	40.437	9.919	23.409	60.305	8.307
	NOV	653.887	103.285	4.938	27.973	64.765	30.025	20.716	16.236	6.863	15.718	16.883	18.320	14.492	49.648	10.918	19.370	13.689	28.292	11.207	24.524	2.653	6.788	13.891	38.981	8.256	23.601	60.526	10.683
	DIC	616.059	101.518	6.034	27.888	52.322	24.053	21.624	14.509	6.178	13.504	16.066	13.906	16.601	43.730	9.722	19.211	17.640	29.975	10.656	25.700	2.708	5.540	12.608	35.889	8.489	23.689	63.992	6.947
2014	ENE	523.853	84.164	4.734	22.666	43.142	19.700	20.138	11.897	6.076	14.862	14.683	12.693	9.945	44.489	6.080	16.343	10.629	25.169	12.688	9.168	1.828	5.535	11.147	26.880	4.311	19.899	49.687	7.238
	FEB	601.112	93.610	5.881	26.292	52.119																							

**A7. Despachos nacionales de cemento gris por departamentos según canal de distribución 2011 - 2015 (continuación)**

Departamento	Año	Mes	Concreteras	Comercialización	Construcción y Contratos	Otros*	Total
Antioquia	2011	Ene	12.130	17.130	21.800	3.123	54.283
		Feb	15.274	21.529	23.564	3.354	63.721
		Mar	17.768	25.080	27.111	4.292	74.251
		Abr	18.233	22.897	22.574	3.979	67.683
		May	19.026	20.239	20.080	5.072	64.417
		Jun	17.749	18.207	19.355	4.805	59.916
		Jul	16.071	16.473	16.263	4.805	53.612
		Ago	18.211	17.752	13.164	5.671	56.802
		Sep	18.881	17.335	13.823	5.695	55.734
		Oct	19.020	19.079	13.668	5.579	57.346
		Nov	19.081	17.335	13.823	5.695	56.934
		2012	2012	Dic	17.189	17.035	13.010
Ene	18.127			18.174	13.241	5.126	54.668
Feb	16.645			16.911	13.325	6.080	52.961
Mar	20.432			19.457	13.607	6.807	60.813
Abr	17.251			16.184	13.487	6.131	53.053
May	18.589			16.788	13.065	5.900	53.358
Jun	17.815			16.748	13.740	5.348	53.661
Jul	18.983			16.554	13.953	6.534	56.024
Ago	18.127			16.174	13.241	5.126	52.682
Sep	20.167			16.010	13.614	6.132	62.923
Oct	18.233			16.473	13.164	5.671	57.541
2013	2013			Nov	17.189	17.035	13.010
		Dic	16.648	16.911	13.325	6.080	52.961
		Ene	17.189	17.035	13.010	5.348	52.682
		Feb	16.648	16.911	13.325	6.080	52.961
		Mar	17.189	17.035	13.010	5.348	52.682
		Abr	16.621	16.281	13.065	5.910	51.887
		May	18.127	18.174	13.241	5.126	54.668
		Jun	18.233	16.473	13.164	5.671	57.541
		Jul	18.881	17.335	13.823	5.695	55.734
		Ago	19.020	19.079	13.668	5.579	57.346
		Sep	19.081	17.335	13.823	5.695	56.934
		2014	2014	Oct	19.020	19.079	13.668
Nov	19.081			17.335	13.823	5.695	56.934
Dic	17.475			16.518	13.740	5.348	53.076
Ene	16.707			16.501	13.700	6.230	53.138
Feb	16.588			16.402	13.581	6.101	52.670
Mar	16.588			16.402	13.581	6.101	52.670
Abr	16.588			16.402	13.581	6.101	52.670
May	16.588			16.402	13.581	6.101	52.670
Jun	16.588			16.402	13.581	6.101	52.670
Jul	16.588			16.402	13.581	6.101	52.670
Ago	16.588			16.402	13.581	6.101	52.670
2015	2015			Sep	16.588	16.402	13.581
		Oct	16.588	16.402	13.581	6.101	52.670
		Nov	16.588	16.402	13.581	6.101	52.670
		Dic	16.588	16.402	13.581	6.101	52.670
		Ene	16.588	16.402	13.581	6.101	52.670
		Feb	16.588	16.402	13.581	6.101	52.670
		Mar	16.588	16.402	13.581	6.101	52.670
		Abr	16.588	16.402	13.581	6.101	52.670
		May	16.588	16.402	13.581	6.101	52.670
		Jun	16.588	16.402	13.581	6.101	52.670
		Jul	16.588	16.402	13.581	6.101	52.670

**A7. Despachos nacionales de cemento gris por departamentos según canal de distribución. Continuación...**

Departamento	Año	Mes	Concreteras	Comercialización	Construcción y Contratos	Otros*	Total
Huila	2011	Ene	285	15.031	3.065	4.970	23.351
		Feb	502	13.222	2.822	1.522	17.048
		Mar	811	15.970	15.870	1.777	34.430
		Abr	1.026	17.080	4.333	668	23.011
		May	1.403	16.647	3.847	748	26.645
		Jun	1.774	15.322	3.774	1.026	21.852
		Ago	2.403	17.400	6.143	603	26.549
		Sep	2.403	15.107	5.409	874	23.693
		Oct	1.972	15.107	6.143	1.445	24.667
		Nov	1.031	15.765	6.277	2.032	25.105
		Dic	985	16.010	6.101	2.628	25.714
		2012	2012	Ene	1.502	16.402	6.880
Feb	1.257			16.562	6.277	705	24.791
Mar	1.241			12.818	4.475	1.084	19.618
Abr	1.241			12.818	4.475	1.084	19.618
May	1.241			12.818	4.475	1.084	19.618
Jun	1.241			12.818	4.475	1.084	19.618
Jul	1.241			12.818	4.475	1.084	19.618
Ago	1.241			12.818	4.475	1.084	19.618
Sep	1.241			12.818	4.475	1.084	19.618
Oct	1.241			12.818	4.475	1.084	19.618
Nov	1.241			12.818	4.475	1.084	19.618
2013	2013			Dic	1.241	12.818	4.475
		Ene	1.241	12.818	4.475	1.084	19.618
		Feb	1.241	12.818	4.475	1.084	19.618
		Mar	1.241	12.818	4.475	1.084	19.618
		Abr	1.241	12.818	4.475	1.084	19.618
		May	1.241	12.818	4.475	1.084	19.618
		Jun	1.241	12.818	4.475	1.084	19.618
		Jul	1.241	12.818	4.475	1.084	19.618
		Ago	1.241	12.818	4.475	1.084	19.618
		Sep	1.241	12.818	4.475	1.084	19.618
		Oct	1.241	12.818	4.475	1.084	19.618
		2014	2014	Nov	1.241	12.818	4.475
Dic	1.241			12.818	4.475	1.084	19.618
Ene	1.241			12.818	4.475	1.084	19.618
Feb	1.241			12.818	4.475	1.084	19.618
Mar	1.241			12.818	4.475	1.084	19.618
Abr	1.241			12.818	4.475	1.084	19.618
May	1.241			12.818	4.475	1.084	19.618
Jun	1.241			12.818	4.475	1.084	19.618
Jul	1.241			12.818	4.475	1.084	19.618
Ago	1.241			12.818	4.475	1.084	19.618
Sep	1.241			12.818	4.475	1.084	19.618
2015	2015			Oct	1.241	12.818	4.475
		Nov	1.241	12.818	4.475	1.084	19.618
		Dic	1.241	12.818	4.475	1.084	19.618
		Ene	1.241	12.818	4.475	1.084	19.618
		Feb	1.241	12.818	4.475	1.084	19.618
		Mar	1.241	12.818	4.475	1.084	19.618
		Abr	1.241	12.818	4.475	1.084	19.618
		May	1.241	12.818	4.475	1.084	19.618
		Jun	1.241	12.818	4.475	1.084	19.618
		Jul	1.241	12.818	4.475	1.084	19.618
		Ago	1.241	12.818	4.475	1.084	19.618

Fuente: Empresas productoras de cemento gris. Cálculo: DANE.  
 \* En el canal de distribución "otros" se incluyen los despachos a los canales de distribución gobierno, fisco, prefabricados y otros.  
 \* Bogotá incluye los despachos en Fuzco, Soacha, Mosquera y Chía.  
 \* Cifra provisional.

Fuente: Empresas productoras de cemento gris. Cálculo: DANE.  
 \* En el canal de distribución "otros" se incluyen los despachos a los canales de distribución gobierno, fisco, prefabricados y otros.  
 \* Cifra provisional.



A7. Despachos nacionales de cemento gris por departamentos según canal de distribución

Departamento	Año	Mes	Concretas	Comercialización	Construcción y Otros*	Total
Boyacá	2011	Ene	2.573	18.022	23.418	12.581
		Feb	3.058	17.428	23.418	12.581
		Mar	3.189	23.626	3.309	15.249
		Abr	3.189	18.072	1.725	13.498
		May	2.856	18.252	1.203	14.259
		Jun	2.180	19.228	1.878	13.248
		Jul	3.282	20.204	2.281	13.248
		Ago	3.173	21.852	3.324	13.248
		Sep	3.173	21.852	3.324	13.248
		Oct	3.173	21.852	3.324	13.248
		Nov	3.410	20.770	3.101	14.202
		Dic	3.410	16.388	4.208	14.202
2012	Ene	Ene	2.140	16.718	3.011	10.579
		Feb	2.053	16.008	2.775	10.579
		Mar	3.685	18.882	5.311	16.256
		Abr	2.694	14.606	3.727	12.876
		May	3.425	18.480	4.667	16.484
		Jun	3.787	20.558	4.269	16.074
		Jul	3.185	17.887	4.481	16.074
		Ago	3.143	17.387	3.456	15.525
		Sep	2.978	16.978	3.725	15.301
		Oct	3.104	18.265	2.468	15.067
		Nov	3.281	17.521	3.488	16.222
		Dic	3.281	16.830	3.403	16.081
2013	Ene	Ene	3.446	16.305	1.817	10.081
		Feb	3.291	15.256	2.763	10.360
		Mar	3.291	15.256	2.763	10.360
		Abr	3.291	15.256	2.763	10.360
		May	4.050	16.385	2.939	10.184
		Jun	3.090	15.308	1.889	12.449
		Jul	3.095	13.914	4.374	15.453
		Ago	1.079	11.743	3.008	11.127
		Sep	3.291	17.352	5.310	12.999
		Oct	3.417	16.983	2.864	13.124
		Nov	3.417	16.983	2.864	13.124
		Dic	3.794	16.566	5.326	13.257
2014	Ene	Ene	3.474	17.136	5.028	14.876
		Feb	4.056	16.882	5.078	15.453
		Mar	3.604	14.943	5.018	14.336
		Abr	3.604	14.943	5.018	14.336
		May	3.604	14.943	5.018	14.336
		Jun	3.604	14.943	5.018	14.336
		Jul	3.604	14.943	5.018	14.336
		Ago	3.604	14.943	5.018	14.336
		Sep	3.604	14.943	5.018	14.336
		Oct	3.604	14.943	5.018	14.336
		Nov	3.604	14.943	5.018	14.336
		Dic	3.604	14.943	5.018	14.336
2015	Ene	Ene	3.382	14.426	5.425	13.258
		Feb	3.446	14.426	5.425	13.258
		Mar	4.056	15.498	1.454	10.562
		Abr	4.056	15.498	1.454	10.562
		May	2.580	16.520	2.069	10.477
		Jun	4.173	17.258	7.128	12.449
		Ago	3.804	17.632	6.288	12.940
		Sep	3.804	17.632	6.288	12.940
		Oct	3.804	17.632	6.288	12.940
		Nov	3.804	17.632	6.288	12.940
		Dic	3.804	17.632	6.288	12.940
		Caldas	2011	Ene	479	10.035
Feb	750			12.005	3.070	10.438
Mar	1.487			10.817	2.980	11.200
Abr	1.630			12.458	4.161	11.589
May	1.486			14.408	4.408	12.000
Jun	1.486			14.408	4.408	12.000
Jul	1.486			14.408	4.408	12.000
Ago	1.486			14.408	4.408	12.000
Sep	1.486			14.408	4.408	12.000
Oct	1.486			14.408	4.408	12.000
Nov	1.486			14.408	4.408	12.000
Dic	1.486			14.408	4.408	12.000
2012	Ene	Ene	745	9.972	3.976	10.438
		Feb	770	9.772	4.172	10.438
		Mar	790	10.057	4.181	10.438
		Abr	790	10.057	4.181	10.438
		May	790	10.057	4.181	10.438
		Jun	790	10.057	4.181	10.438
		Jul	790	10.057	4.181	10.438
		Ago	790	10.057	4.181	10.438
		Sep	790	10.057	4.181	10.438
		Oct	790	10.057	4.181	10.438
		Nov	790	10.057	4.181	10.438
		Dic	790	10.057	4.181	10.438
2013	Ene	Ene	881	10.373	3.263	10.438
		Feb	714	9.572	2.808	10.438
		Mar	714	9.572	2.808	10.438
		Abr	714	9.572	2.808	10.438
		May	714	9.572	2.808	10.438
		Jun	714	9.572	2.808	10.438
		Jul	714	9.572	2.808	10.438
		Ago	714	9.572	2.808	10.438
		Sep	714	9.572	2.808	10.438
		Oct	714	9.572	2.808	10.438
		Nov	714	9.572	2.808	10.438
		Dic	714	9.572	2.808	10.438
2014	Ene	Ene	881	10.373	3.263	10.438
		Feb	714	9.572	2.808	10.438
		Mar	714	9.572	2.808	10.438
		Abr	714	9.572	2.808	10.438
		May	714	9.572	2.808	10.438
		Jun	714	9.572	2.808	10.438
		Jul	714	9.572	2.808	10.438
		Ago	714	9.572	2.808	10.438
		Sep	714	9.572	2.808	10.438
		Oct	714	9.572	2.808	10.438
		Nov	714	9.572	2.808	10.438
		Dic	714	9.572	2.808	10.438
2015	Ene	Ene	881	10.373	3.263	10.438
		Feb	714	9.572	2.808	10.438
		Mar	714	9.572	2.808	10.438
		Abr	714	9.572	2.808	10.438
		May	714	9.572	2.808	10.438
		Jun	714	9.572	2.808	10.438
		Jul	714	9.572	2.808	10.438
		Ago	714	9.572	2.808	10.438
		Sep	714	9.572	2.808	10.438
		Oct	714	9.572	2.808	10.438
		Nov	714	9.572	2.808	10.438
		Dic	714	9.572	2.808	10.438
Cauca	2011	Ene	540	10.807	3.960	10.569
		Feb	538	10.356	3.786	10.569
		Mar	405	10.563	3.4	10.569
		Abr	187	10.356	1.180	10.569
		May	187	10.356	1.180	10.569
		Jun	345	11.770	3.085	10.569
		Jul	345	11.770	3.085	10.569
		Ago	750	15.288	2.034	10.569
		Sep	1.080	11.805	2.475	10.569
		Oct	709	10.285	1.511	10.569
		Nov	622	13.713	1.950	10.569
		Dic	1.173	15.643	2.233	10.569
2012	Ene	Ene	457	12.473	2.473	10.569
		Feb	457	12.473	2.473	10.569
		Mar	1.028	17.777	3.142	10.569
		Abr	1.028	17.777	3.142	10.569
		May	1.438	12.887	1.026	10.569
		Jun	465	13.486	1.416	10.569
		Jul	379	10.730	677	10.569
		Ago	465	13.486	1.416	10.569
		Sep	465	13.486	1.416	10.569
		Oct	465	13.486	1.416	10.569
		Nov	465	13.486	1.416	10.569
		Dic	465	13.486	1.416	10.569
2013	Ene	Ene	580	12.442	1.284	10.569
		Feb	580	12.442	1.284	10.569
		Mar	1.908	13.580	610	10.569
		Abr	1.785	11.084	17.032	10.569
		May	1.825	13.203	2.038	10.569
		Jun	1.825	13.203	2.038	10.569
		Jul	1.825	13.203	2.038	10.569
		Ago	1.825	13.203	2.038	10.569
		Sep	1.825	13.203	2.038	10.569
		Oct	1.825	13.203	2.038	10.569
		Nov	1.825	13.203	2.038	10.569
		Dic	1.825	13.203	2.038	10.569
2014	Ene	Ene	580	12.442	1.284	10.569
		Feb	580	12.442	1.284	10.569
		Mar	1.908	13.580	610	10.569
		Abr	1.785	11.084	17.032	10.569
		May	1.825	13.203	2.038	10.569
		Jun	1.825	13.203	2.038	10.569
		Jul	1.825	13.203	2.038	10.569
		Ago	1.825	13.203	2.038	10.569
		Sep	1.825	13.203	2.038	10.569
		Oct	1.825	13.203	2.038	10.569
		Nov	1.825	13.203	2.038	10.569
		Dic	1.825	13.203	2.038	10.569
2015	Ene	Ene	453	11.561	1.028	10.569
		Feb	749	12.521	2.002	10.569
		Mar	457	10.565	3.014	10.569
		Abr	580	8.040	3.443	10.569
		May	580	8.040	3.443	10.569
		Jun	580	8.040	3.443	10.569
		Jul	580	8.040	3.443	10.569
		Ago	580	8.040	3.443	10.569
		Sep	580	8.040	3.443	10.569
		Oct	580	8.040	3.443	10.569
		Nov	580	8.040	3.443	10.569
		Dic	580	8.040	3.443	10.569
2016	Ene	Ene	1.454	11.507	1.503	10.569
		Feb	1.454	11.507	1.503	10.569
		Mar	1.454	11.507	1.503	10.569
		Abr	1.454	11.507	1.503	10.569
		May	1.454	11.507	1.503	10.569
		Jun	1.454	11.507	1.503	10.569
		Jul	1.454	11.507	1.503	10.569
		Ago	1.454	11.507	1.503	10.569
		Sep	1.454	11.507	1.503	10.569
		Oct	1.454	11.507	1.503	10.569
		Nov	1.454	11.507	1.503	10.569
		Dic	1.454	11.507	1.503	10.569
2017	Ene	Ene	1.454	11.507	1.503	10.569
		Feb	1.454	11.507	1.503	10.569
		Mar	1.454	11.507	1.503	10.569
		Abr	1.454	11.507	1.503	10.569
		May	1.454	11.507	1.503	10.569
		Jun	1.454	11.507	1.503</	



**A7. Despachos nacionales de cemento gris por departamentos según canal de distribución 2011 - 2015 (septiembre)**

Departamento	Año	Mes	Toneladas				
			Concreteras	Comercialización	Constructores y contratistas	Otros*	
Cesar	2011	Ene	243	3.012	147	10.673	
		Feb	627	14.067	2.332	17.173	
		Már	952	10.936	2.691	23.776	
		Abr	860	16.512	2.215	19.688	
		May	979	16.651	2.792	20.213	
		Jun	668	19.468	2.271	22.776	
		Jul	1.399	16.198	2.790	20.603	
		Ago	1.350	19.163	1.465	24.143	
		Sep	1.455	21.705	3.017	26.479	
		Oct	1.058	18.362	3.121	22.759	
		Nov	1.148	17.940	3.450	22.704	
		Dic	1.474	17.286	4.373	21.333	
2012	Ene	1.488	17.139	96	24.132		
	Feb	1.067	16.250	6.741	20.264		
	Már	1.918	19.692	7.624	20.937		
	Abr	1.825	14.568	5.775	20.248		
	May	1.435	16.396	6.361	24.568		
	Jun	1.996	15.695	5.786	401		
	Jul	1.287	13.465	6.796	21.849		
	Ago	1.041	14.505	5.863	513		
	Sep	1.218	12.076	6.219	693		
	Oct	1.601	12.078	6.220	831		
	Nov	1.888	14.246	5.009	687		
	Dic	1.647	12.427	3.970	21		
2013	Ene	1.808	13.984	242	18.844		
	Feb	677	12.480	5.616	10.048		
	Már	709	12.855	5.967	779		
	Abr	886	13.756	1.706	151		
	May	1.436	12.577	5.280	19.374		
	Jun	1.530	11.320	5.483	190		
	Jul	2.006	13.000	7.744	23.489		
	Ago	2.788	11.477	6.047	164		
	Sep	2.208	14.320	6.288	102		
	Oct	2.326	13.151	7.241	68		
	Nov	3.393	12.975	7.151	68		
	Dic	1.732	10.965	6.025	18.647		
2014	Ene	1.814	10.107	6.174	49		
	Feb	2.489	11.421	8.011	22.237		
	Már	1.552	18.449	8.177	406		
	Abr	906	13.734	6.880	301		
	May	1.751	15.043	8.417	25.412		
	Jun	1.831	13.713	5.964	76		
	Jul	3.398	14.678	6.402	24.673		
	Ago	3.670	14.348	5.911	76		
	Sep	4.737	15.562	6.522	28.750		
	Oct	4.161	16.346	6.131	32		
	Nov	3.976	15.621	4.699	2		
	2015	Ene	3.761	17.000	4.136	24	
Feb		4.468	16.749	5.609	241		
Már		5.544	19.135	6.304	33		
Abr		5.662	17.739	7.979	31		
May		5.873	16.379	7.460	374		
Jun		5.948	15.749	8.072	777		
Jul		6.723	19.687	10.377	37		
Ago		4.300	15.020	12.626	511		
Sep		5.499	13.938	11.178	31		
Córdoba		2011	Ene	839	15.280	1.149	116
			Feb	839	16.670	1.419	132
			Már	967	15.628	1.568	159
	Abr		878	18.129	1.343	177	
	May		984	19.898	1.110	212	
	Jun		651	16.371	863	134	
	Jul		594	18.420	860	205	
	Ago		1.046	15.046	798	208	
	Sep		741	19.507	913	254	
	Oct		1.100	14.467	877	147	
	Nov		1.147	19.248	1.156	177	
	2012		Ene	1.462	19.236	1.387	147
Feb		2.275	16.164	2.213	200		
Már		1.380	14.073	2.348	256		
Abr		1.376	14.576	3.166	201		
May		3.072	15.562	2.604	167		
Jun		3.142	16.560	2.550	172		
Jul		2.742	19.242	2.560	186		
Sep		2.405	19.636	3.227	188		
Oct		3.327	16.697	3.377	209		
Nov		2.624	24.646	3.828	214		
Dic		1.985	26.723	3.193	168		
2013		Ene	1.641	21.449	3.406	1.048	
	Feb	1.770	23.812	3.442	429		
	Már	2.027	20.034	3.034	284		
	Abr	1.752	24.141	2.132	137		
	May	3.315	21.923	3.977	30.992		
	Jun	3.569	21.923	3.930	104		
	Jul	2.756	24.146	4.146	28.498		
	Ago	2.109	15.613	3.905	264		
	Sep	3.038	16.629	3.824	302		
	Oct	3.623	18.920	4.317	27.271		
	Nov	5.812	11.923	3.580	622		
	2014	Ene	4.639	12.923	3.980	21.069	
Feb		4.287	10.269	2.743	18.464		
Már		5.605	17.210	4.065	413		
Abr		2.168	14.861	2.821	518		
May		2.254	13.891	3.660	394		
Jun		2.128	15.342	2.090	562		
Jul		2.737	18.782	2.140	635		
Ago		2.276	17.392	2.963	666		
Sep		2.015	18.015	4.088	25.321		
Oct		2.940	15.097	3.413	601		
Nov		2.228	14.166	3.440	450		
2015		Ene	4.603	14.003	3.079	17.645	
	Feb	4.442	11.041	3.219	528		
	Már	5.141	15.185	2.116	528		
	Apr	5.561	10.374	5.349	101		
	May	5.461	9.749	5.401	19.963		
	Jun	4.098	11.144	6.052	534		
	Jul	3.675	8.762	7.153	1.103		
	Ago	4.628	11.638	8.886	25.663		
	Sep	4.359	11.221	9.674	915		
	Oct	5.885	13.045	10.475	23.077		
	Nov	5.579	28.903	4.569	1.030		
	Cundinamarca	2011	Feb	6.727	27.933	4.495	1.450
Már			6.170	35.169	6.423	1.613	
Abr			6.930	20.591	5.353	1.531	
May			8.295	31.982	5.621	1.476	
Jun			7.505	28.944	5.718	1.407	
Jul			8.609	30.902	6.743	2.325	
Ago			8.398	32.142	6.129	43.577	
Sep			11.990	36.802	8.477	2.651	
Oct			11.276	31.661	8.150	3.515	
Nov			13.802	36.429	10.727	67.896	
Dic			10.595	29.073	10.219	2.270	
2012			Ene	16.338	31.468	11.203	3.257
	Feb	15.283	32.434	13.183	7.030		
	Már	16.838	38.955	14.714	6.332		
	Abr	13.292	32.533	11.192	6.011		
	May	18.545	38.084	14.746	6.995		
	Jun	19.171	32.911	16.368	71.421		
	Jul	20.285	33.994	13.558	7.863		
	Ago	21.744	37.382	13.997	7.860		
	Sep	19.752	32.360	14.224	7.470		
	Oct	19.191	36.607	14.908	77.824		
	Nov	20.073	38.035	15.038	7.856		
	2013	Ene	18.648	32.372	12.071	5.763	
Feb		18.864	28.876	9.862	71.192		
Már		21.278	33.171	15.436	7.860		
Abr		21.498	28.789	13.603	69.848		
May		23.993	37.428	17.690	5.987		
Jun		23.490	32.784	17.467	7.242		
Jul		21.746	31.416	17.469	6.383		
Ago		27.814	37.816	19.327	7.361		
Sep		23.416	31.561	16.876	76.686		
Oct		29.174	36.635	20.620	8.915		
Nov		27.467	41.911	27.804	98.559		
2014		Ene	26.637	33.665	20.113	5.685	
	Feb	23.840	33.665	15.118	4.770		
	Már	29.555	33.122	17.720	81.177		
	Apr	29.770	33.058	20.272	8.331		
	May	28.770	36.468	17.058	94.762		
	Jun	28.852	33.702	18.659	6.486		
	Jul	36.540	39.948	21.948	105.303		
	Abr	31.657	32.697	21.530	9.656		
	May	36.747	41.612	20.361	9.237		
	Jun	34.318	34.546	24.346	97.811		
	Sep	36.155	40.696	22.470	108.596		
	Oct	34.497	41.601	21.601	106.881		
2015	Ene	30.170	41.769	18.627	6.452		
	Feb	35.731	35.939	17.529	83.752		
	Már	22.259	31.094	20.258	5.905		
	Apr	27.234	34.361	21.956	6.877		
	May	27.893	32.877	30.842	107.386		
	Jun	27.289	36.084	20.923	87.626		
	Jul	25.881	37.290	24.445	95.666		
	Ago	32.558	42.701	24.664	105.499		
	Sep	30.792	38.796	25.476	4.577		
	Oct	29.666	41.637	24.203	100.750		

Fuente: Empresas productoras de cemento gris. Cálculos DANE.  
 \* En el canal de distribución "otros" se incluyen los despachos a los canales de distribución gobierno, fisco, prefabricados y otros.  
 † Cifra provisional.  
 Fecha de publicación: 28 de octubre 2015

**A7. Despachos nacionales de cemento gris por departamentos según canal de distribución. Continuación...**

Departamento	Año	Mes	Toneladas			
			Concreteras	Comercialización	Constructores y contratistas	Otros*
Valle del Cauca	2011	Feb	10.894	35.379	12.047	3.715
		Már	12.845	48.451	12.214	3.650
		Abr	12.085	42.351	10.542	2.701
		May	13.982	49.228	12.275	3.804
		Jun	12.257	38.609	10.961	3.246
		Jul	13.273	46.131	12.275	75.444
		Ago	14.727	44.727	12.927	65.883
		Sep	14.645	48.427	11.716	5.625
		Oct	13.681	44.629	12.286	8.010
		Nov	14.093	40.973	10.914	3.244
		Dic	11.723	36.819	9.367	2.306
		2012	Ene	11.341	50.219	10.632
Feb	12.088		39.812	11.027	4.042	
Már	14.984		45.103	10.746	72.052	
Abr	10.402		40.947	9.147	3.157	
May	13.767		49.925	10.003	3.920	
Jun	13.628		44.374	10.093	3.384	
Jul	11.419		41.336	12.217	3.860	
Ago	12.188		46.354	11.902	3.807	
Sep	11.960		41.975	12.323	4.591	
Oct	14.984		44.693	13.753	3.913	
Nov	11.387		46.268	13.045	3.451	
2013	Ene		10.644	34.861	12.484	3.185
	Feb	11.424	43.986	11.424	3.569	
	Már	11.660	37.459	11.550	2.629	
	Abr	13.321	41.820	13.777	3.696	
	May	14.306	4			



*Si requiere información adicional, contáctenos a través del correo*  
**contacto@dane.gov.co.**

*Departamento Administrativo Nacional de Estadística (DANE)*  
*Bogotá, D.C. – Colombia*

**www.dane.gov.co**