

Estadísticas de Cemento Gris Octubre de 2014



- Resumen
- Introducción
- Resultados generales de la producción y los despachos nacionales de cemento gris
- Despachos nacionales de Cemento Gris
- Según canales de distribución
- Según departamento destino
- Según tipo de empaque
- Ficha metodológica
- Glosario
- Anexo estadístico



Director
Mauricio Perfetti del Corral

Subdirector
Diego Silva Ardila

Director de Metodología y Producción Estadística
Eduardo Ffraín Freire Deleado

RESUMEN

Variación anual

En octubre de 2014, la producción de cemento gris en el país alcanzó las 1.072,9 mil toneladas, lo que representó un incremento de 2,3% con relación al mismo mes de 2013. En este mes se despacharon 1.089,7 mil toneladas de cemento gris al mercado nacional, lo que significó un aumento de 5,5%.

El incremento de 5,5% en el total de los despachos de octubre de 2014 se explicó principalmente por el crecimiento del canal de distribución comercialización (13,4%) que aportó 6,7 puntos porcentuales a dicha variación, y la reducción de constructores y contratistas (-7,3%) que restó 1,6 puntos porcentuales al resultado anterior.

En octubre de 2014, los principales incrementos en los despachos de cemento gris se registraron en Bogotá (9,1%), Nariño (86,1%), Cundinamarca (8,4%), Antioquia (4,5%), Magdalena (24,5%), Atlántico (9,9%), Cesar (13,1%) y Meta (8,3%), los cuales aportaron en conjunto 5,4 puntos porcentuales a la variación total (5,5%).

Variación año corrido

En lo corrido del año hasta octubre de 2014, la producción de cemento gris alcanzó las 10.185,1 mil toneladas, lo que representó un incremento de 10,5% con relación al mismo período del año anterior. Los despachos al mercado

nacional registraron un aumento de 10,7% al acumular 9.945,5 mil toneladas.

Teniendo en cuenta el canal de distribución, el incremento de 10,7% en los despachos se explicó principalmente por el aumento en los canales comercialización (12,8%), concreteras (10,7%) y constructores y contratistas (5,5%), que aportaron en conjunto 10,1 puntos porcentuales a dicha variación. El canal prefabricados presentó la única disminución (-12,8%).

Según el departamento de destino de los despachos, en lo corrido del año hasta octubre, los departamentos de Antioquia (14,2%), Cundinamarca (18,4%), Magdalena (31,7%), el área de Bogotá (4,7%), Norte de Santander (27,4%) y Huila (22,9%), sumaron 6,3 puntos porcentuales a la variación total (10,7%). En contraste, el departamento de Córdoba (-23,2%) restó 0,7 puntos porcentuales a dicha variación.

Variación acumulada doce meses

En los últimos doce meses hasta octubre de 2014, la producción de cemento gris alcanzó las 12.222,9 mil toneladas, lo que significó un incremento de 10,2% con relación al año precedente; por su parte, los despachos al mercado nacional ascendieron a 11.830,1 mil toneladas con un aumento de 10,3%.

El incremento en los despachos de cemento gris registrado en los últimos doce meses se explicó por los aumentos en 20 de los 21 departamentos analizados. Antioquia (14,6%), Cundinamarca (17,2%), Magdalena (31,7%), Norte de Santander (28,4%), el área de Bogotá (3,7%) y Huila (19,6%),



aportaron en conjunto 6,0 puntos porcentuales a dicho resultado.

INTRODUCCIÓN

El Departamento Administrativo Nacional de Estadística –DANE, en cumplimiento de su misión institucional de definir y producir la información estadística estratégica para los niveles nacional, sectorial y territorial, con el propósito de apoyar la planeación y la toma de decisiones por parte de las entidades, produce las estadísticas de cemento gris, que tienen como objetivo proporcionar información mensual sobre la evolución de la producción y despachos nacionales de cemento gris, incluyendo la totalidad de las empresas cementeras del país.

En 1973 se creó el Instituto Colombiano de Productores de Cemento (ICPC), una entidad gremial sin ánimo de lucro que pretendía, mediante asistencia técnica y estrategias promocionales, fomentar la industria del cemento. Con ayuda de algunas de las compañías cementeras presentes en el país, el ICPC suministró información estadística mensual sobre producción y despachos de cemento gris, teniendo en cuenta variables como: tipo de empaque, despachos por zonas y departamentos, segmentos de consumo y desempeño de las exportaciones e importaciones de cemento en Colombia.

En abril de 2009, el ICPC finalizó operaciones con una publicación basada en los datos suministrados por tres de las compañías cementeras del país.

A partir de esta fecha, el Departamento Administrativo Nacional de Estadística –DANE, asumió la producción de las estadísticas de cemento gris, realizando un censo a las empresas cementeras del país.

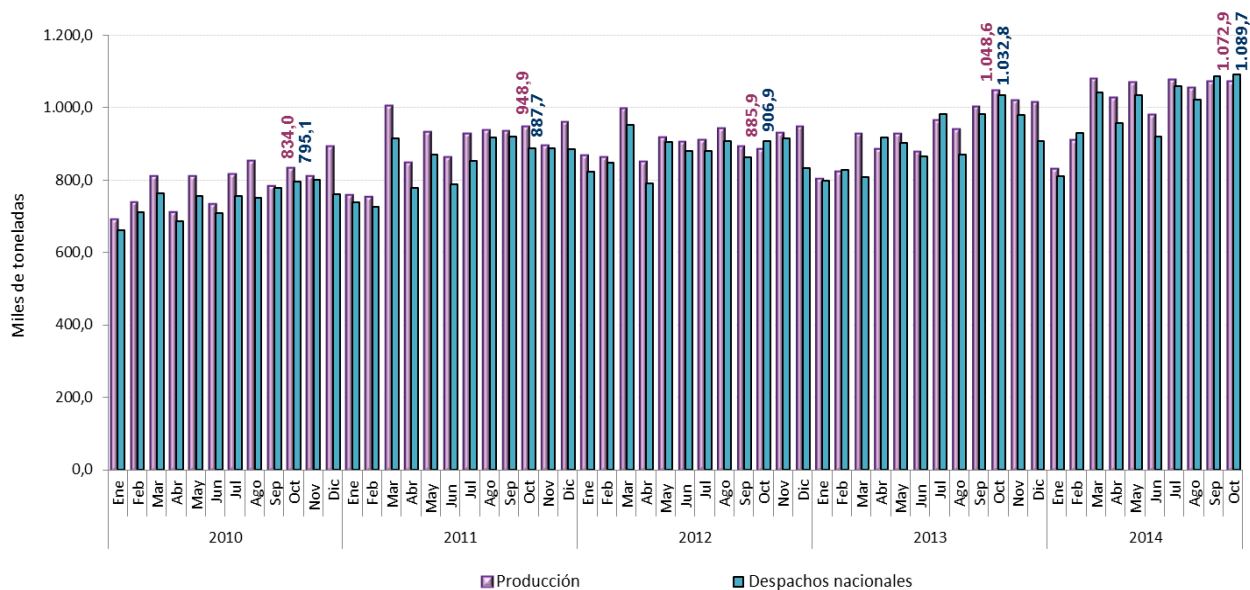
La Información de despachos se desagrega por tipo de empaque y canales de distribución (concreteras, comercialización, constructores y contratistas, fibrocemento, prefabricados y “otros”). Además se publica por departamento de destino de los despachos y Bogotá D.C. con los municipios de Funza, Mosquera, Soacha y Chía.

1. RESULTADOS GENERALES DE LA PRODUCCIÓN Y LOS DESPACHOS NACIONALES DE CEMENTO GRIS

Variación anual (octubre 2014 / octubre 2013)

En octubre de 2014, la producción de cemento gris en el país alcanzó las 1.072,9 mil toneladas, lo que representó un incremento de 2,3% con relación al mismo mes de 2013. En este mes se despacharon 1.089,7 mil toneladas de cemento gris al mercado nacional, lo que significó un aumento de 5,5% (gráfico 1 y 2, anexo A1).

Gráfico 1
Producción y despachos mensuales de cemento gris
Total nacional
2010 (enero) – 2014 (octubre) ^P



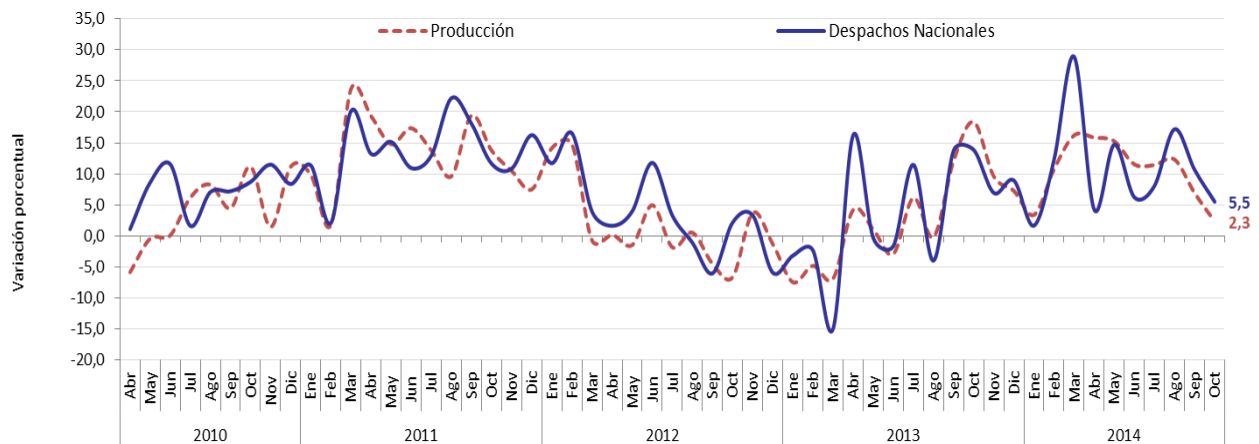
Fuente: Empresas productoras de cemento gris. Cálculos DANE - ECG.

Nota: La diferencia entre la producción y los despachos corresponde a exportaciones y, en menor magnitud, a existencias.

^P Cifra provisional

Gráfico 2

Variación anual de la producción y los despachos nacionales de cemento gris
Total nacional
2010 (abril) – 2014 (octubre) ^P



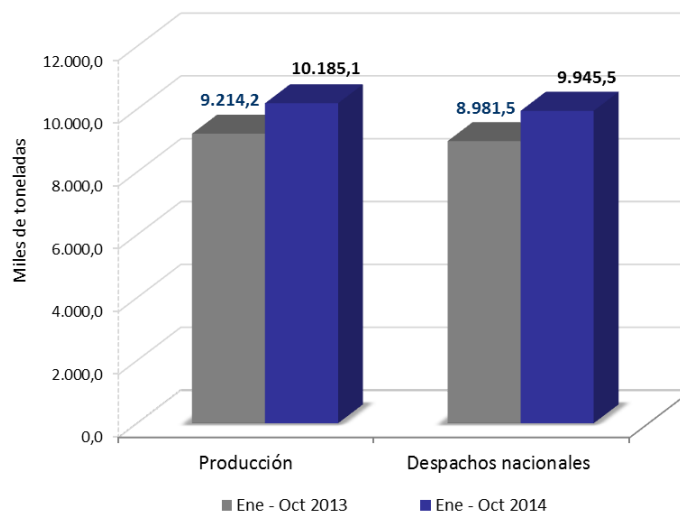
Fuente: Empresas productoras de cemento gris. Cálculos DANE- ECG.

^P Cifra provisional

Variación año corrido a octubre (enero – octubre 2014 / enero – octubre 2013)

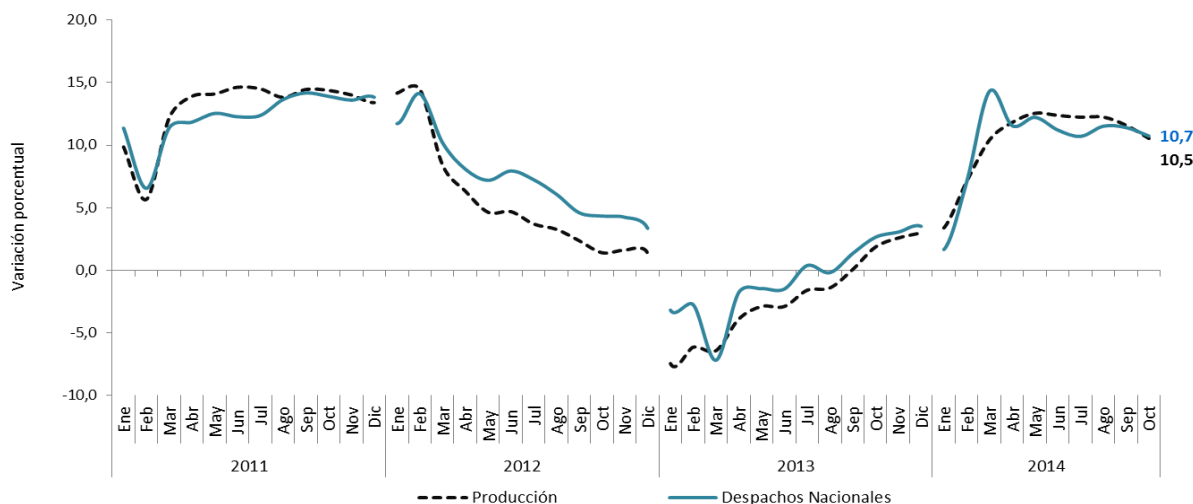
En lo corrido del año hasta octubre de 2014, la producción de cemento gris alcanzó las 10.185,1 mil toneladas, lo que representó un incremento de 10,5% con relación al mismo período del año anterior. Los despachos al mercado nacional registraron un aumento de 10,7% al acumular 9.945,5 mil toneladas (gráfico 3 y 4, anexo A1).

Gráfico 3
Producción y despachos nacionales de cemento gris
Total nacional
Enero - octubre (2013-2014) ^P



Fuente: Empresas productoras de cemento gris. Cálculos DANE- ECG.
^P Cifra provisional

Gráfico 4
Variación año corrido de la producción y los despachos nacionales de
cemento gris
Total nacional
2011 (enero) - 2014 (octubre) ^P

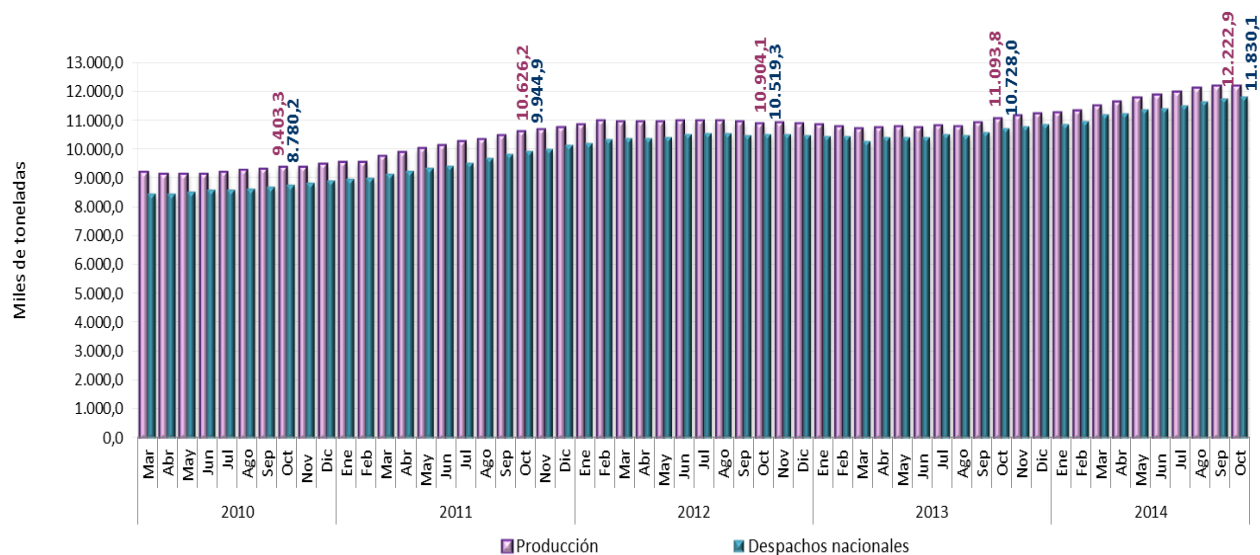


Fuente: Empresas productoras de cemento gris. Cálculos DANE- ECG.
^P Cifra provisional

Variación acumulada doce meses (noviembre 2013 - octubre 2014 / noviembre 2012- octubre 2013)

En los últimos doce meses hasta octubre de 2014, la producción de cemento gris alcanzó las 12.222,9 mil toneladas, lo que significó un incremento de 10,2% con relación al año precedente; por su parte, los despachos al mercado nacional ascendieron a 11.830,1 mil toneladas con un aumento de 10,3% (gráfico 5 y 6, anexo A1).

Gráfico 5
Producción y despachos nacionales de cemento gris
Acumulados móviles de doce meses
Total nacional
2010 (marzo) - 2014 (octubre) ^P



Fuente: Empresas productoras de cemento gris. Cálculos DANE- ECG.

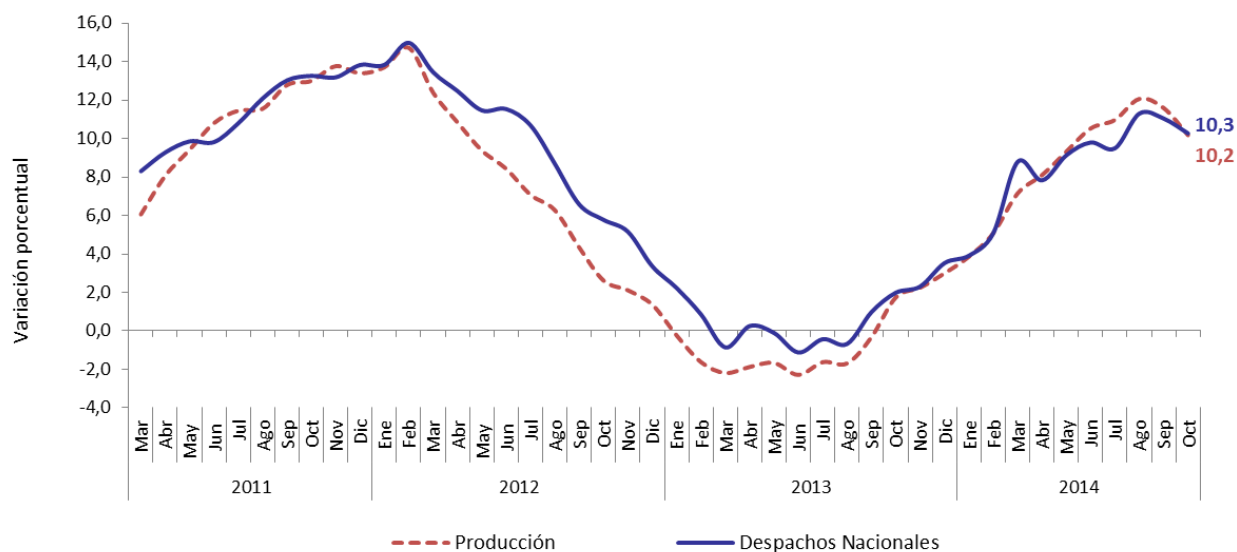
^P Cifra provisional

Gráfico 6

Variación acumulados móviles de doce meses de la producción y los despachos nacionales de cemento gris

Total nacional

2011 (marzo) - 2014 (octubre) ^P



Fuente: Empresas productoras de cemento gris. Cálculos DANE- ECG.

2. DESPACHOS NACIONALES DE CEMENTO GRIS

2.1 Según canales de distribución

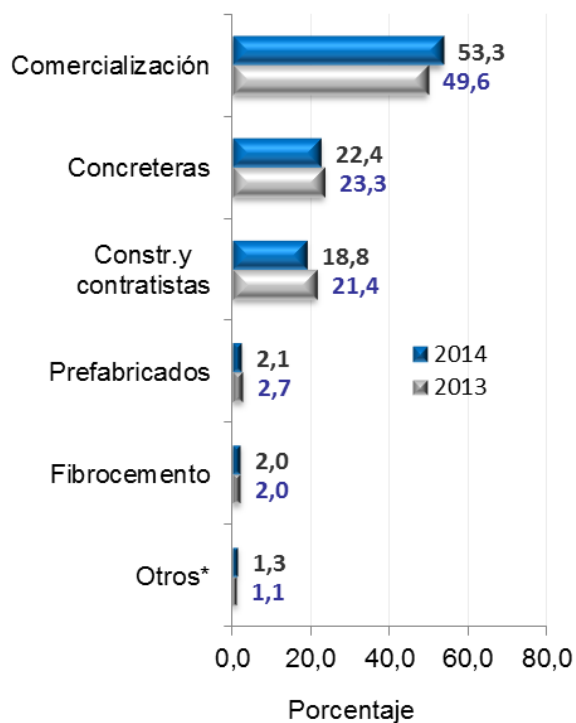
En octubre de 2014, el 53,3% del total de cemento gris despachado al mercado nacional fue destinado a comercialización (581,2 mil toneladas), 22,4% a concreteteras (244,1 mil toneladas) y 18,8% a constructores y contratistas (204,8 mil toneladas) (gráfico 7 y diagrama 1).

Gráfico 7

Distribución de los despachos de cemento gris según canal de distribución

Total nacional

Octubre (2013- 2014) ^P

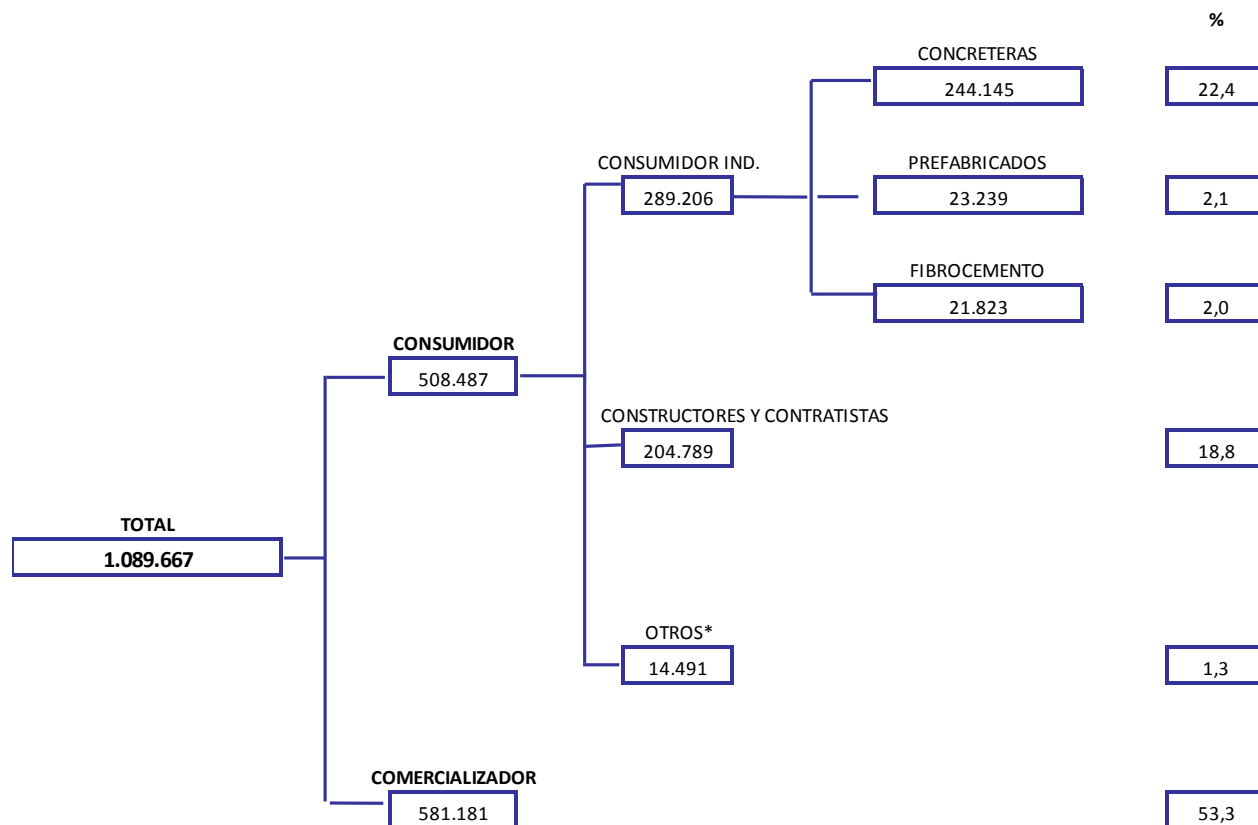


Fuente: Empresas productoras de cemento gris. Cálculos DANE.

* El canal de distribución "otros" incluye despachos a gobierno, donaciones, consumo interno y ventas a empleados.

^P Cifra provisional

Diagrama 1
Despachos nacionales de cemento gris según canal de distribución
Octubre 2014 ^P



Fuente: Empresas productoras de cemento gris. Cálculos DANE.

* El canal de distribución "otros" incluye despachos a gobierno, donaciones, consumo interno y ventas a empleados.

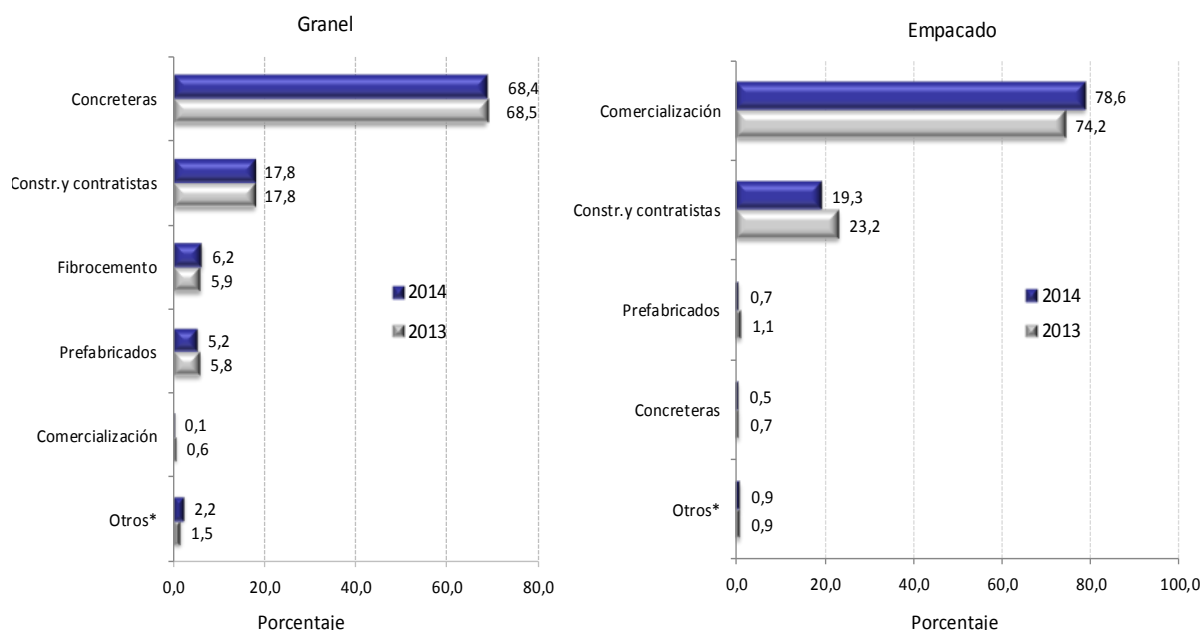
^P Cifra provisional

Gráfico 8

Distribución de los despachos de cemento gris a granel y empacado según canal de distribución

Total nacional

Octubre (2013- 2014)^P



Fuente: Empresas productoras de cemento gris. Cálculos DANE.

*El canal de distribución "otros" incluye despachos a gobierno, donaciones, consumo interno y ventas a empleados.

^P Cifra provisional

En octubre de 2014, 67,8% del cemento gris despachado al mercado nacional se distribuyó empacado y 32,2% a granel. Del total de cemento despachado a granel, 68,4% se destinó a concreteteras (240,2 mil toneladas), 17,8% a constructores y contratistas (62,5 mil toneladas) y 6,2% a fibrocemento (21,8 mil toneladas). Por otra parte, 78,6% del cemento gris empacado se despachó al canal de distribución comercialización (580,7 mil toneladas) y 19,3% a constructores y contratistas (142,3 mil toneladas) (gráfico 8, anexo A4).

Variación anual (octubre 2014 / octubre 2013)

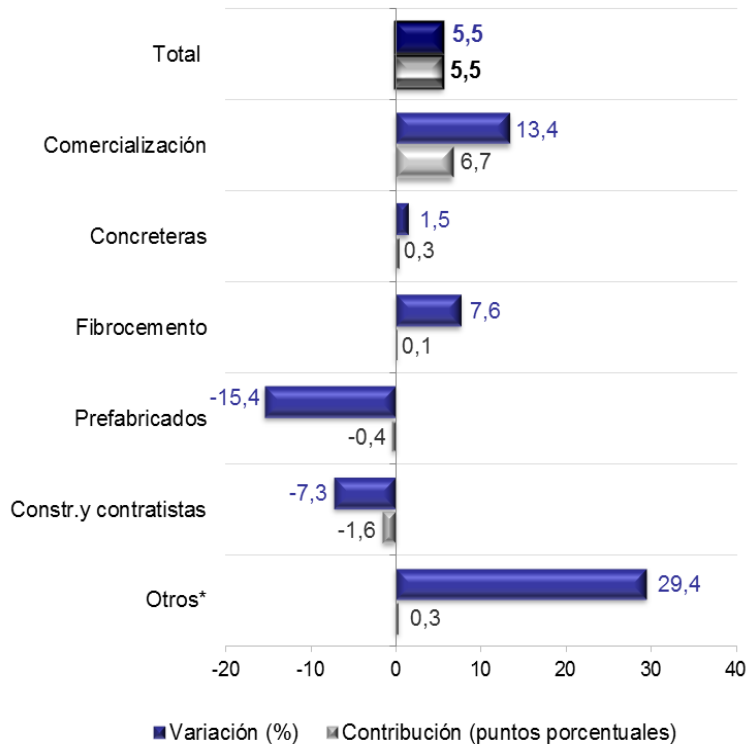
El incremento de 5,5% en el total de los despachos de octubre de 2014 se explicó principalmente por el crecimiento del canal de distribución comercialización (13,4%) que aportó 6,7 puntos porcentuales a dicha variación, y la reducción de constructores y contratistas (-7,3%) que restó 1,6 puntos porcentuales al resultado anterior (gráfico 9 y anexo A3).

Gráfico 9

Variación y contribución anual de los despachos de cemento gris según canal de distribución

Total Nacional

Octubre 2014 / Octubre 2013 ^P



Fuente: Empresas productoras de cemento gris. Cálculos DANE.

* El canal de distribución "otros" incluye despachos a gobierno, donaciones, consumo interno de la empresa y ventas a empleados.

^P Cifra provisional

Variación año corrido (enero - octubre 2014 / enero - octubre 2013)

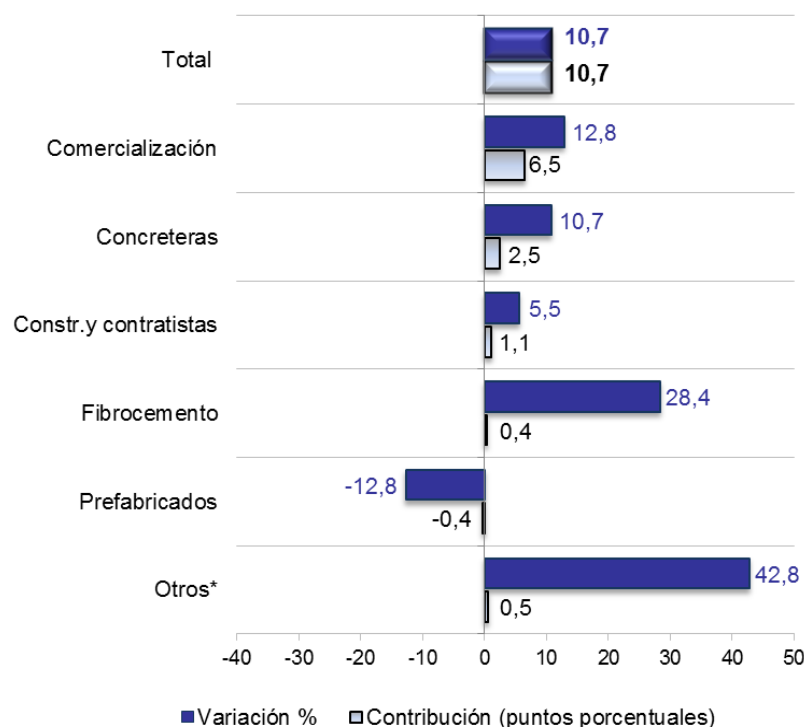
El incremento de 10,7% en los despachos se explicó principalmente por el aumento en los canales comercialización (12,8%), concreteras (10,7%) y constructores y contratistas (5,5%), que aportaron 10,1 puntos porcentuales a dicha variación. El canal prefabricados presentó la única disminución (-12,8%) (gráfico 10 y anexo A3).

Gráfico 10

Variación y contribución año corrido de los despachos de cemento gris según canal de distribución

Total Nacional

Enero - octubre 2014 / Enero - octubre 2013 ^P



Fuente: Empresas productoras de cemento gris. Cálculos DANE

* El canal de distribución "otros" incluye despachos a gobierno, donaciones, consumo interno y ventas a empleados.

^P Cifra provisiona

Variación acumulada doce meses (noviembre 2013 - octubre 2014 / noviembre 2012 - octubre 2013)

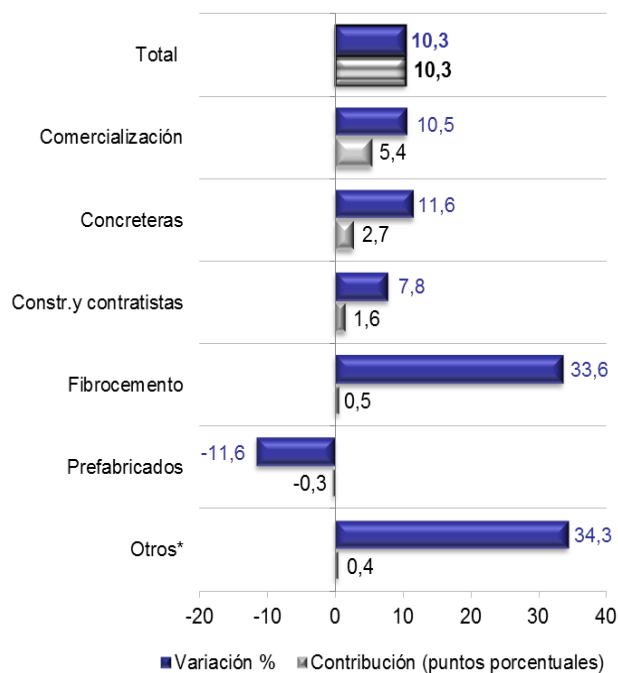
En los últimos doce meses hasta octubre de 2014, los despachos de cemento gris al mercado nacional aumentaron 10,3% con relación al año precedente. En este período todos los canales, con excepción de prefabricados, presentaron incrementos en los despachos (gráfico 11 y anexo A3).

Gráfico 11

Variación y contribución acumulada doce meses de los despachos de cemento gris según canal de distribución

Total Nacional

Noviembre 2013 - octubre 2014^P



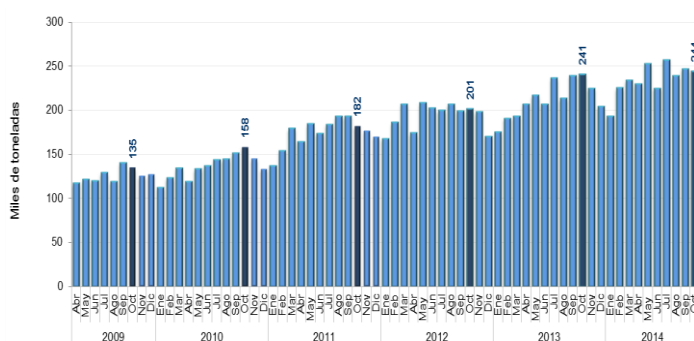
Fuente: Empresas productoras de cemento gris. Cálculos DANE.

*El canal de distribución "otros" incluye despachos a gobierno, donaciones, consumo interno y ventas a empleados.

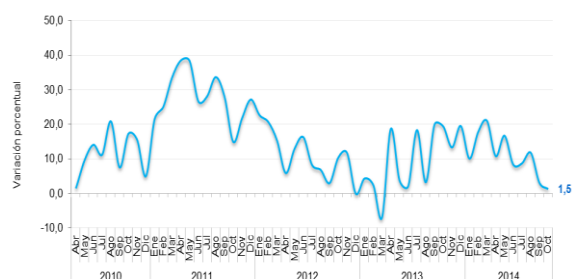
^P Cifra provisional

Gráfico 12 Evolución de los despachos de cemento gris por principales canales de distribución Total Nacional 2009 (abril) – 2014 (octubre) ^P

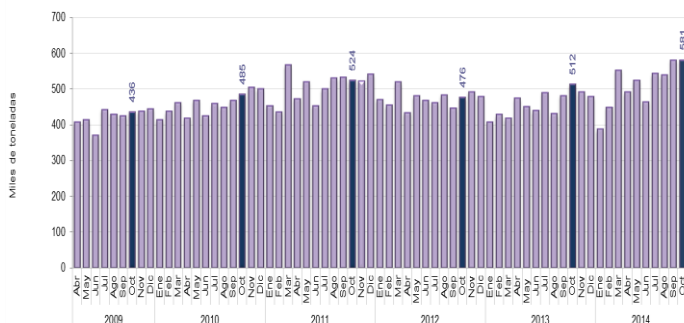
Despachos al canal de concreteras



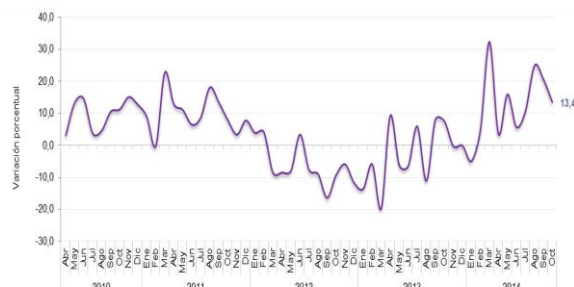
Variación anual de los despachos al canal de concreteras



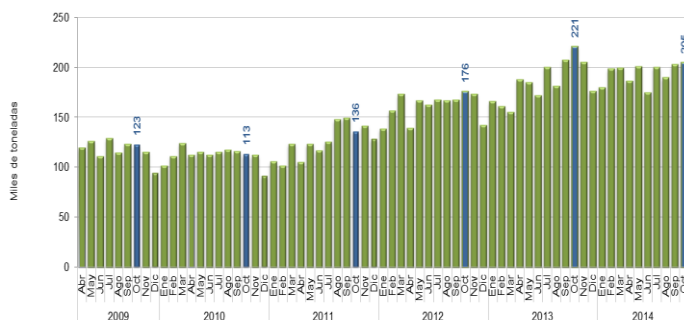
Despachos al canal de comercialización



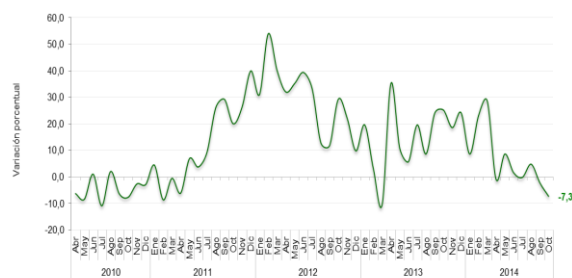
Variación anual de los despachos al canal de comercialización



Despachos al canal de constructores y contratistas



Variación anual de los despachos al canal de constructores y contratistas



Fuente: Empresas productoras de cemento gris. Cálculos DANE.

^P Cifra provisional

2.2 Según departamento de destino de los despachos¹

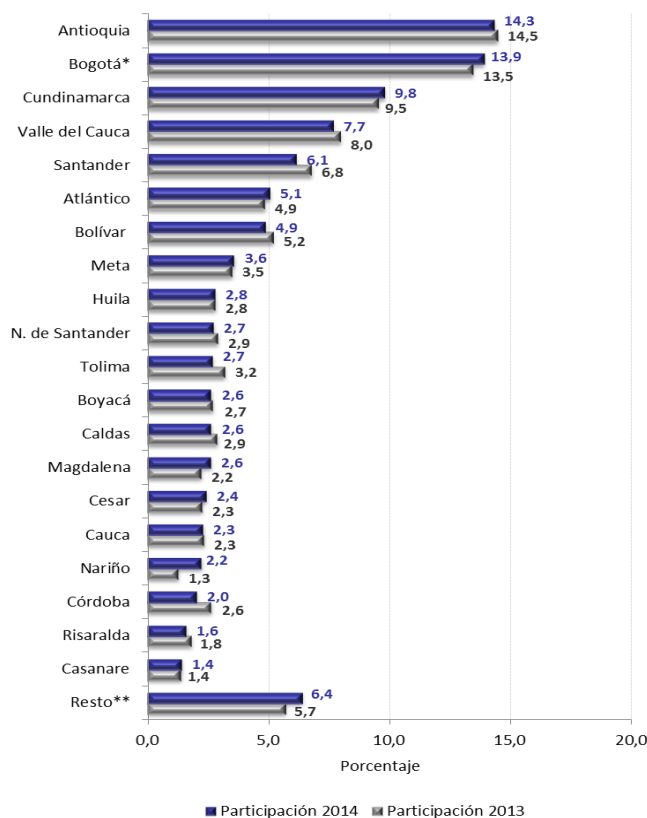
En octubre de 2014, 51,8% de las toneladas de cemento gris despachado se destinaron al departamento de Antioquia, el área de Bogotá y municipios aledaños y a los departamentos de Cundinamarca, Valle del Cauca y Santander (gráfico 13).

Gráfico 13

Distribución de los despachos de cemento gris según departamento destino

Total Nacional

Octubre (2013 - 2014) ^P



Fuente: Empresas productoras de cemento gris. Cálculos DANE.

* Bogotá incluye los despachos a Funza, Mosquera, Soacha y Chía.

** Resto agrupa los departamentos de: Guajira, Sucre, Quindío, Caquetá, Chocó, Arauca, Putumayo, San Andrés, Guaviare, Amazonas, Vaupés, Vichada y Guainía.

^P Cifra provisional

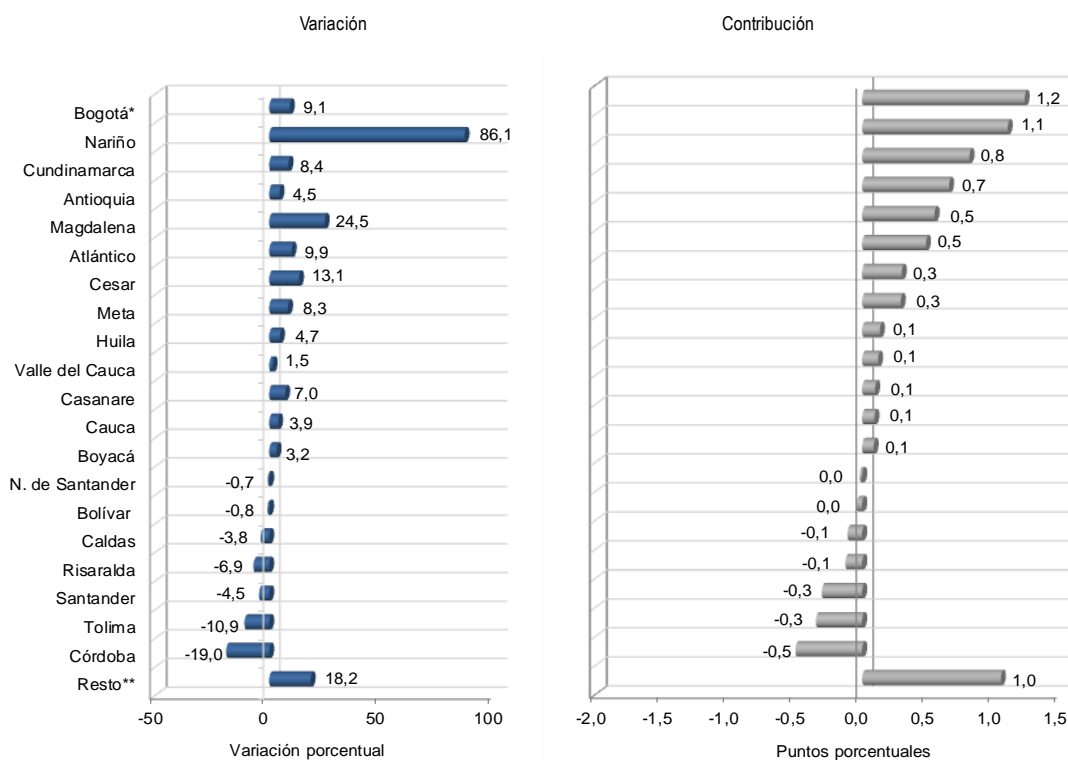
¹ Las cifras relativas a Bogotá y Cundinamarca podrían ser objeto de ajuste dependiendo del resultado de una consulta que se elevó a las fuentes para que precisen el destino de unos despachos al canal fibrocemento.

Variación anual (octubre 2014 / octubre 2013)

En octubre de 2014, los principales incrementos en los despachos de cemento gris se registraron en Bogotá (9,1%), Nariño (86,1%), Cundinamarca (8,4%), Antioquia (4,5%), Magdalena (24,5%), Atlántico (9,9%), Cesar (13,1%) y Meta (8,3%), los cuales en conjunto aportaron 5,4 puntos porcentuales a la variación total (5,5%) (gráfico 14, cuadro 1).

Gráfico 14

Variación y contribución anual de los despachos de cemento gris según departamento de destino
Total Nacional
Octubre 2014 / Octubre 2013 ^P



Fuente: Empresas productoras de cemento gris. Cálculos DANE.

* Bogotá incluye los despachos de Funza, Mosquera, Soacha y Chía.

**En "Resto" se encuentran agrupados los departamentos de: Guajira, Sucre, Quindío, Caquetá, Chocó, Arauca, Putumayo, San Andrés, Guaviare, Amazonas, Vaupés, Vichada y Guainía.

^P Cifra provisional.

Cuadro 1
Variación anual de los despachos de cemento gris por departamentos, según tipo de empaque
Total Nacional
Octubre 2014 ^P

Departamentos	Granel		Empacado		TOTAL	
	Variación anual %	Contribución ptos. porcentuales	Variación anual %	Contribución ptos. porcentuales	Variación anual %	Contribución ptos. porcentuales
TOTAL	1,9	1,9	7,3	7,3	5,5	5,5
Bogotá*	21,7	4,9	-6,8	-0,6	9,1	1,2
Nariño	29,5	0,2	98,5	1,5	86,1	1,1
Cundinamarca	19,6	2,4	0,1	0,0	8,4	0,8
Antioquia	21,2	2,4	-1,4	-0,2	4,5	0,7
Magdalena	-37,3	-1,1	74,8	1,4	24,5	0,5
Atlántico	-2,2	-0,1	17,8	0,8	9,9	0,5
Cesar	-13,0	-0,3	24,7	0,6	13,1	0,3
Meta	30,2	0,5	4,0	0,2	8,3	0,3
Huila	9,7	0,2	2,8	0,1	4,7	0,1
Valle del Cauca	-9,3	-0,5	5,0	0,5	1,5	0,1
Casanare	16,1	0,1	5,6	0,1	7,0	0,1
Cauca	-28,5	-0,7	19,6	0,5	3,9	0,1
Boyacá	5,3	0,1	2,6	0,1	3,2	0,1
N. de Santander	-41,8	-0,6	7,2	0,3	-0,7	0,0
Bolívar	-39,2	-2,4	24,6	1,2	-0,8	0,0
Caldas	-6,6	-0,3	-1,4	0,0	-3,8	-0,1
Risaralda	-25,7	-0,4	0,1	0,0	-6,9	-0,1
Santander	-15,6	-1,3	3,7	0,2	-4,5	-0,3
Tolima	-21,7	-0,5	-7,1	-0,3	-10,9	-0,3
Córdoba	-13,0	-0,2	-20,1	-0,7	-19,0	-0,5
Resto**	-21,4	-0,5	24,8	1,8	18,2	1,0

Fuente: Empresas productoras de cemento gris. Cálculos DANE.

* Bogotá incluye los despachos de Funza, Mosquera, Soacha y Chía.

**En "Resto" se encuentran agrupados los departamentos de: Guajira, Sucre, Quindío, Caquetá, Chocó, Arauca, Putumayo, San Andrés, Guaviare, Amazonas, Vaupés, Vichada y Guainía.

^P Cifra provisional

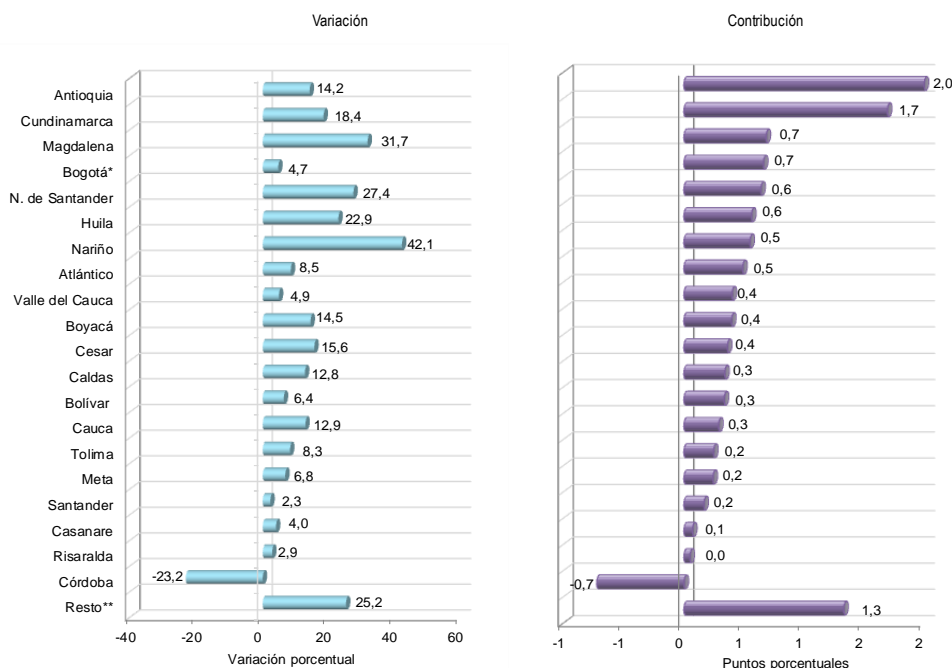
En octubre de 2014, los despachos de cemento gris a granel registraron un aumento de 1,9%. Los incrementos en los despachos a Bogotá, Antioquia y Cundinamarca, que sumaron en conjunto 9,7 puntos porcentuales a esta variación, fueron contrarrestados en parte por las reducciones de Bolívar, Santander, Magdalena, Cauca y Norte de Santander. En el mes de referencia el cemento gris empacado aumentó 7,3% con relación al mismo mes de 2013, explicado por el crecimiento registrado en 16 de los 21 departamentos estudiados (cuadro 1).

Variación año corrido (enero - octubre 2014 / enero - octubre 2013)

Según el departamento de destino de los despachos, en lo corrido del año hasta octubre, los departamentos de Antioquia (14,2%), Cundinamarca (18,4%), Magdalena (31,7%), el área de Bogotá (4,7%), Norte de Santander (27,4%) y Huila (22,9%), sumaron 6,3 puntos porcentuales a la variación total (10,7%). En contraste, el departamento de Córdoba (-23,2%) restó 0,7 puntos porcentuales a dicha variación (gráfico 15, cuadro 2).

Gráfico 15

Variación y contribución año corrido de los despachos de cemento gris según departamento de destino Total Nacional Enero - octubre 2014 / Enero - octubre 2013 ^P



Fuente: Empresas productoras de cemento gris. Cálculos DANE.

* Bogotá incluye los despachos de Funza, Mosquera, Soacha y Chía.

**En "Resto" se encuentran agrupados los departamentos de: Guajira, Sucre, Quindío, Caquetá, Chocó, Arauca, Putumayo, San Andrés, Guaviare, Amazonas, Vaupés, Vichada y Guainía.

^P Cifra provisional

Cuadro 2

Variación año corrido de los despachos de cemento gris por departamentos, según tipo de empaque

Total Nacional

Enero – octubre 2014 / Enero – octubre 2013 ^P

Departamentos	Granel		Empacado		TOTAL	
	Variación año corrido%	Contribución ptos. porcentuales	Variación año corrido%	Contribución ptos. porcentuales	Variación año corrido%	Contribución ptos. porcentuales
TOTAL	14,0	14,0	9,1	9,1	10,7	10,7
Antioquia	38,9	4,0	6,5	1,0	14,2	2,0
Cundinamarca	29,5	3,7	9,5	0,7	18,4	1,7
Magdalena	-9,9	-0,2	57,1	1,1	31,7	0,7
Bogotá*	12,0	2,8	-4,4	-0,4	4,7	0,7
N. de Santander	15,6	0,2	29,4	0,9	27,4	0,6
Huila	32,9	0,7	19,0	0,5	22,9	0,6
Nariño	-7,0	-0,1	53,6	0,8	42,1	0,5
Atlántico	24,0	1,6	-0,9	0,0	8,5	0,5
Valle del Cauca	-3,9	-0,2	8,0	0,7	4,9	0,4
Boyacá	15,8	0,3	14,1	0,4	14,5	0,4
Cesar	37,7	0,6	9,2	0,2	15,6	0,4
Caldas	13,3	0,5	12,3	0,3	12,8	0,3
Bolívar	-14,9	-1,0	22,2	1,0	6,4	0,3
Cauca	-3,6	-0,1	20,2	0,5	12,9	0,3
Tolima	24,6	0,5	3,1	0,1	8,3	0,2
Meta	23,6	0,4	3,7	0,2	6,8	0,2
Santander	1,1	0,1	3,2	0,2	2,3	0,2
Casanare	9,9	0,1	3,0	0,1	4,0	0,1
Risaralda	-8,5	-0,1	6,3	0,1	2,9	0,0
Córdoba	8,9	0,1	-27,6	-1,1	-23,2	-0,7
Resto**	12,4	0,3	27,3	1,8	25,2	1,3

Fuente: Empresas productoras de cemento gris. Cálculos DANE.

* Bogotá incluye los despachos de Funza, Mosquera, Soacha y Chía.

**En "Resto" se encuentran agrupados los departamentos de: Guajira, Sucre, Quindío, Caquetá, Chocó, Arauca, Putumayo, San Andrés, Guaviare, Amazonas, Vaupés, Vichada y Guainía.

^P Cifra provisional

En lo corrido del año hasta octubre, los despachos de cemento gris a granel registraron un incremento de 14,0%, explicado por los crecimientos en 15 de los 21 departamentos analizados. En términos de contribución, Antioquia, Cundinamarca, el área de Bogotá y Atlántico aportaron en conjunto 12,1 puntos porcentuales a la variación total. El cemento gris empacado presentó un incremento de 9,1% como resultado de los aumentos en los despachos en 18 de los 21 departamentos analizados (cuadro 2).

Variación acumulada doce meses (noviembre 2013 - octubre 2014 / noviembre 2012 - octubre 2013)

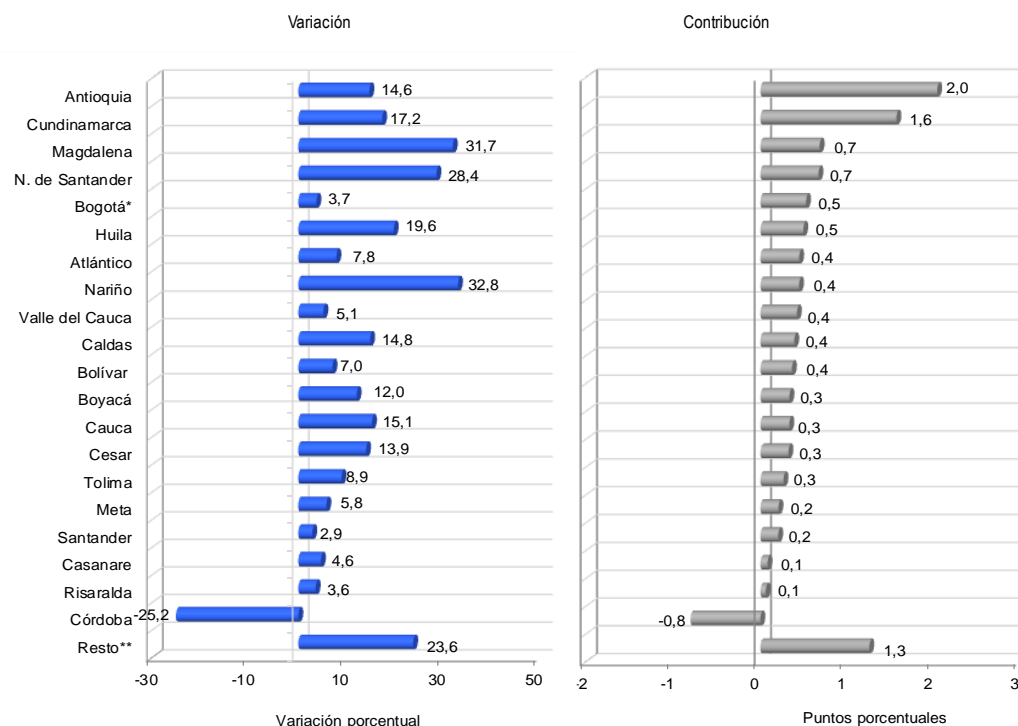
El incremento de 10,3% en los despachos de cemento gris registrado en los últimos doce meses se explicó por los aumentos en 20 de los 21 departamentos analizados. Antioquia (14,6%), Cundinamarca (17,2%), Magdalena (31,7%), Norte de Santander (28,4%), el área de Bogotá (3,7%) y Huila (19,6%), aportaron en conjunto 6,0 puntos porcentuales a dicho resultado (gráfico 16, cuadro 3).

Gráfico 16

Variación y contribución acumulada doce meses de los despachos de cemento gris según departamento de destino

Total Nacional

Noviembre 2013 - octubre 2014 ^P



Fuente: Empresas productoras de cemento gris. Cálculos DANE.

* Bogotá incluye los despachos de Funza, Mosquera, Soacha y Chía.

**En "Resto" se encuentran agrupados los departamentos de: Guajira, Sucre, Quindío, Caquetá, Chocó, Arauca, Putumayo, San Andrés, Guaviare, Amazonas, Vaupés, Vichada y Guainía.

^P Cifra provisional

Cuadro 3

Variación acumulada doce meses de los despachos de cemento gris por departamentos y tipo de empaque

Total Nacional

Noviembre 2013 – octubre 2014 ^p

Departamentos	Granel		Empacado		TOTAL	
	Variación doce meses %	Contribución ptos. porcentuales	Variación doce meses %	Contribución ptos. porcentuales	Variación doce meses %	Contribución ptos. porcentuales
TOTAL	14,9	14,9	8,1	8,1	10,3	10,3
Antioquia	36,0	3,7	8,0	1,3	14,6	2,0
Cundinamarca	28,2	3,5	8,7	0,7	17,2	1,6
Magdalena	3,1	0,1	47,2	1,0	31,7	0,7
N. de Santander	18,6	0,2	30,0	0,9	28,4	0,7
Bogotá*	11,0	2,6	-5,1	-0,5	3,7	0,5
Huila	29,8	0,6	15,8	0,4	19,6	0,5
Atlántico	25,0	1,6	-2,3	-0,1	7,8	0,4
Nariño	-6,7	-0,1	42,0	0,7	32,8	0,4
Valle del Cauca	-0,3	0,0	7,0	0,6	5,1	0,4
Caldas	17,9	0,6	12,5	0,3	14,8	0,4
Bolívar	-9,8	-0,6	19,0	0,8	7,0	0,4
Boyacá	16,1	0,3	10,8	0,3	12,0	0,3
Cauca	2,9	0,1	20,3	0,5	15,1	0,3
Cesar	46,9	0,7	5,2	0,1	13,9	0,3
Tolima	24,0	0,5	4,1	0,1	8,9	0,3
Meta	18,3	0,3	3,4	0,2	5,8	0,2
Santander	1,3	0,1	4,1	0,2	2,9	0,2
Casanare	13,3	0,1	3,3	0,1	4,6	0,1
Risaralda	-7,4	-0,1	6,9	0,1	3,6	0,1
Córdoba	21,0	0,2	-31,3	-1,3	-25,2	-0,8
Resto**	18,0	0,4	24,5	1,7	23,6	1,3

Fuente: Empresas productoras de cemento gris. Cálculos DANE.

* Bogotá incluye los despachos de Funza, Mosquera, Soacha y Chía.

**En "Resto" se encuentran agrupados los departamentos de: Guajira, Sucre, Quindío, Caquetá, Chocó, Arauca, Putumayo, San Andrés, Guaviare, Amazonas, Vaupés, Vichada y Guainía.

^p Cifra provisional

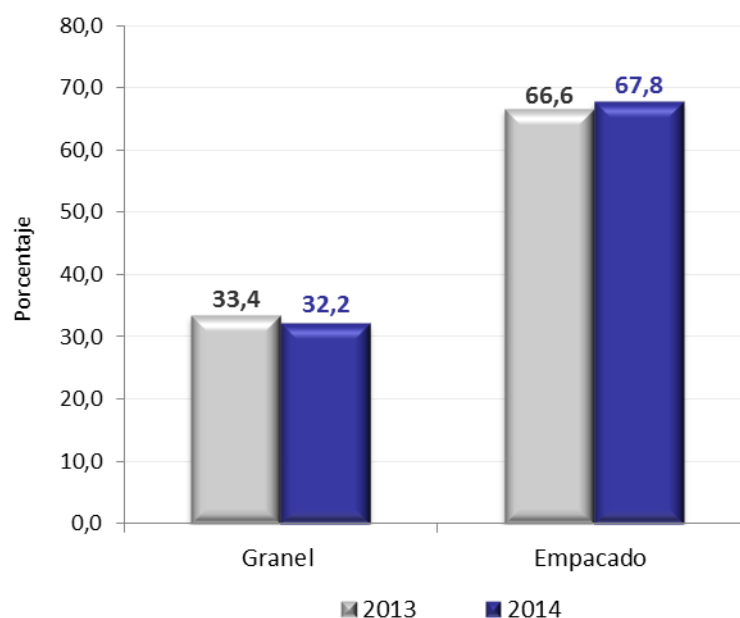
En los últimos doce meses hasta octubre de 2014, el incremento de 14,9% en los despachos de cemento a granel se explicó principalmente por los despachos a los departamentos de Antioquia, Cundinamarca, el área de Bogotá y Atlántico, que aportaron en conjunto 11,4 puntos porcentuales a dicho resultado. El aumento de 8,1% en los despachos de cemento gris empacado, estuvo explicado por los crecimientos registrados en 18 de los 21 departamentos analizados (cuadro 3).

2.3 Según tipo de empaque

En octubre de 2014, 67,8% del cemento gris se distribuyó empacado (738,5 mil toneladas) y 32,2% a granel (351,2 mil toneladas) (gráfico 17 y 18, anexo A5).

Gráfico 17

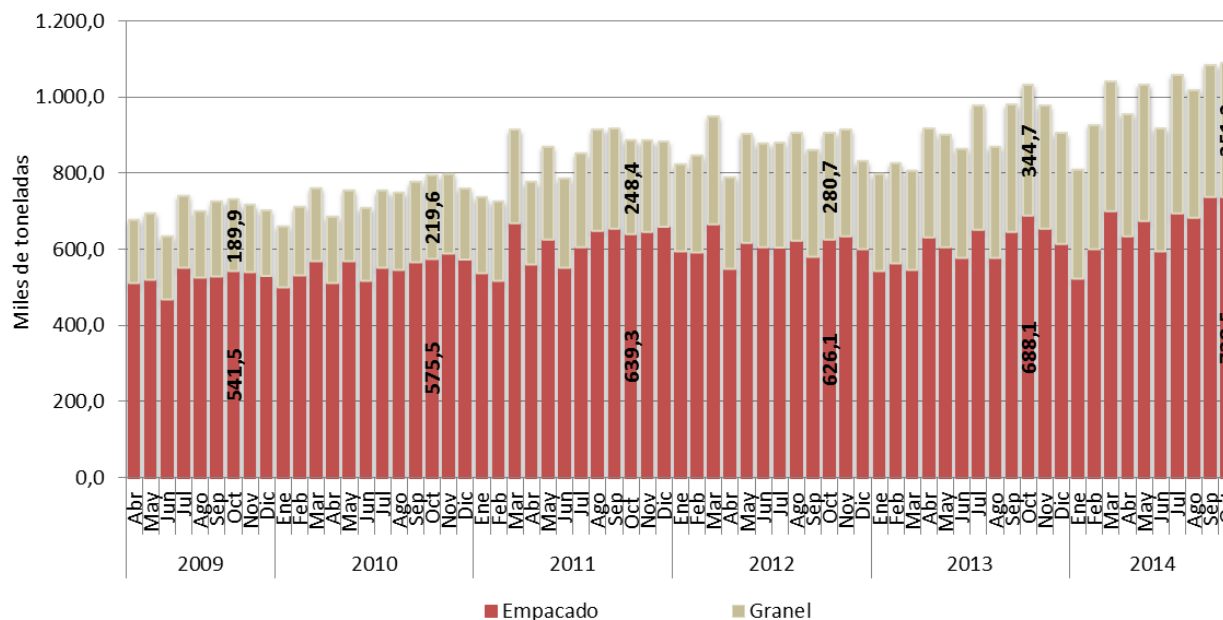
Distribución de los despachos de cemento gris por tipo de empaque
Total Nacional
Octubre (2013- 2014) ^P



Fuente: Empresas productoras de cemento gris. Cálculos DANE.

^P Cifra provisional

Gráfico 18
Despachos de cemento gris por tipo de empaque
Total Nacional
2009 (abril) - 2014 (octubre) ^P



Fuente: Empresas productoras de cemento gris. Cálculos DANE.

^P Cifra provisional

Variación anual (octubre 2014 / octubre 2013)

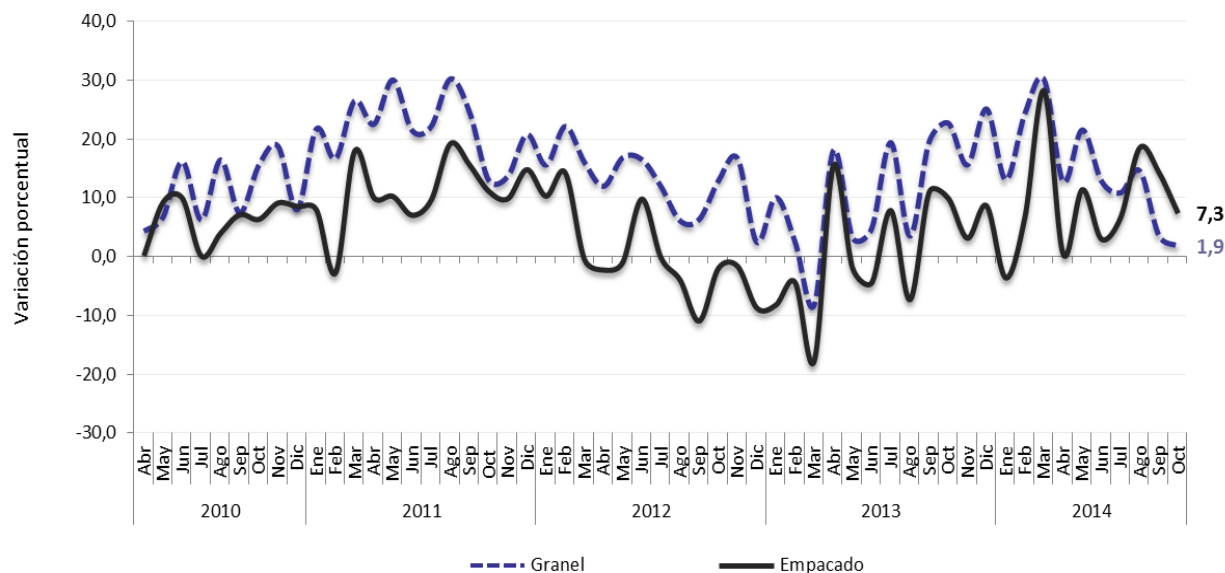
El incremento de 5,5% en los despachos de octubre de 2014 se explicó por el crecimiento de 7,3% en el cemento gris empacado y de 1,9% en el cemento a granel (gráfico 19, anexo A5).

Gráfico 19

Variación anual de despachos de cemento gris por tipo de empaque

Total Nacional

2010 (abril) - 2014 (octubre) ^P



Fuente: Empresas productoras de cemento gris. Cálculos DANE.

^P Cifra provisional

Según el canal de distribución, el incremento en el cemento gris despachado a granel se debió principalmente al aumento registrado en los despachos a los canales concreteras y “otros”, que aportaron en conjunto 1,9 puntos porcentuales al mismo (cuadro 4).

Asimismo, el resultado de los despachos de cemento empacado en octubre se explicó principalmente por el incremento registrado en los despachos al canal comercialización, que aportó 10,2 puntos porcentuales a la variación (cuadro 4).

Cuadro 4

Variación anual de los despachos nacionales de cemento gris por tipo de empaque, según canal de distribución
Octubre 2014^p

Canal de distribución	Granel		Empacado		Total	
	Variación Anual (%)	Contribución (ptos. porcentuales)	Variación Anual (%)	Contribución (ptos. porcentuales)	Variación Anual (%)	Contribución (ptos. porcentuales)
Total	1,9	1,9	7,3	7,3	5,5	5,5
Concreteras	1,8	1,2	-14,8	-0,1	1,5	0,3
Comercialización	-74,5	-0,4	13,8	10,2	13,4	6,7
Constr.y contratistas	1,9	0,3	-10,8	-2,5	-7,3	-1,6
Fibrocemento	7,6	0,4	--	--	7,6	0,1
Prefabricados	-7,6	-0,4	-35,9	-0,4	-15,4	-0,4
Otros*	49,5	0,7	11,9	0,1	29,4	0,3

Fuente: Empresas productoras de cemento gris. Cálculos DANE.

* El canal de distribución "otros" incluye despachos a gobierno, donaciones, consumo interno y ventas a empleados.

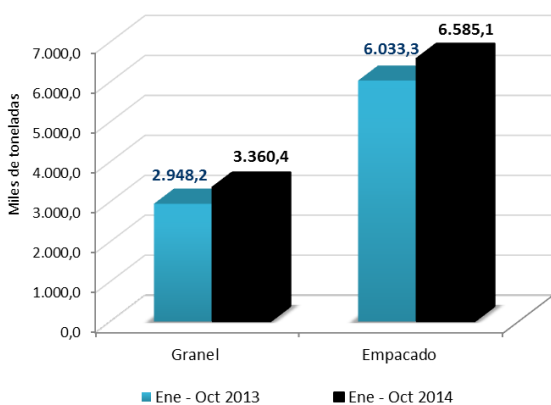
^p Cifra provisional

-- No aplica

Variación año corrido (enero - octubre 2014 / enero - octubre 2013)

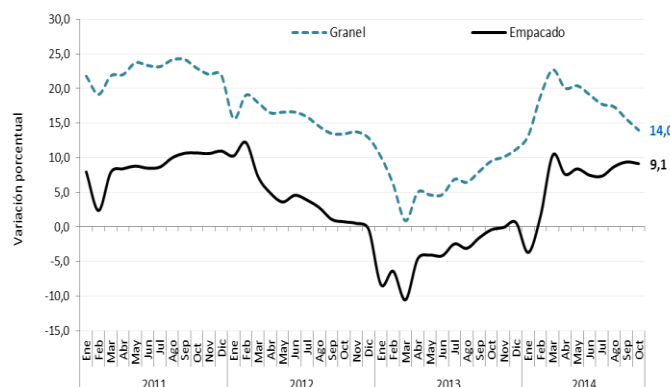
En lo corrido del año hasta octubre de 2014, los despachos nacionales de cemento gris a granel alcanzaron 3.360,4 mil toneladas, lo que significó un incremento de 14,0% frente a lo reportado en el mismo período de 2013. El cemento gris empacado aumentó 9,1%, al pasar de 6.033,3 mil toneladas entre enero y octubre de 2013 a 6.585,1 mil toneladas en igual período de 2014 (gráfico 20 y 21, anexo A5).

Gráfico 20
Despachos nacionales de cemento gris por tipo de empaque Total Nacional
Enero - octubre (2013/2014)^P



Fuente: Empresas productoras de cemento gris. Cálculos DANE.
^P Cifra provisional

Gráfico 21
Variación año corrido de los despachos nacionales de cemento gris por tipo de empaque Total Nacional
Enero - octubre (2011/2014)^P



El aumento en el cemento despachado a granel obedeció principalmente al incremento registrado en los canales concreteras y, constructores y contratistas, que aportaron 12,0 puntos porcentuales a la variación (cuadro 5).

Por su parte, el crecimiento en los despachos de cemento gris empacado fue ocasionado fundamentalmente por el incremento registrado al canal comercialización, que aportó 9,6 puntos porcentuales (cuadro 5).

Cuadro 5

Variación año corrido de los despachos nacionales de cemento gris por tipo de empaque, según canal de distribución
Enero – octubre (2013/2014) ^p

Canal de distribución	Granel		Empacado		Total	
	Variación Año corrido (%)	Contribución (ptos. porcentuales)	Variación Año corrido (%)	Contribución (ptos. porcentuales)	Variación Año corrido (%)	Contribución (ptos. porcentuales)
Total	14,0	14,0	9,1	9,1	10,7	10,7
Concreteteras	10,8	7,7	5,0	0,0	10,7	2,5
Comercialización	1,4	0,0	12,8	9,6	12,8	6,5
Constr.y contratistas	26,2	4,3	-1,9	-0,4	5,5	1,1
Fibrocemento	28,4	1,4	--	--	28,4	0,4
Prefabricados	-9,1	-0,6	-23,0	-0,2	-12,8	-0,4
Otros*	74,2	1,2	17,9	0,2	42,8	0,5

Fuente: Empresas productoras de cemento gris. Cálculos DANE.

* El canal de distribución "otros" incluye despachos a gobierno, donaciones, consumo interno y ventas a empleados.

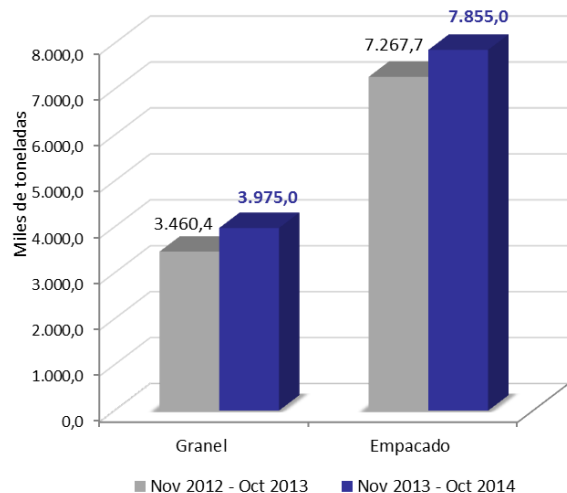
^p Cifra provisional

-- No aplica

Variación acumulada doce meses (noviembre 2013 – octubre 2014 / noviembre 2012 – octubre 2013)

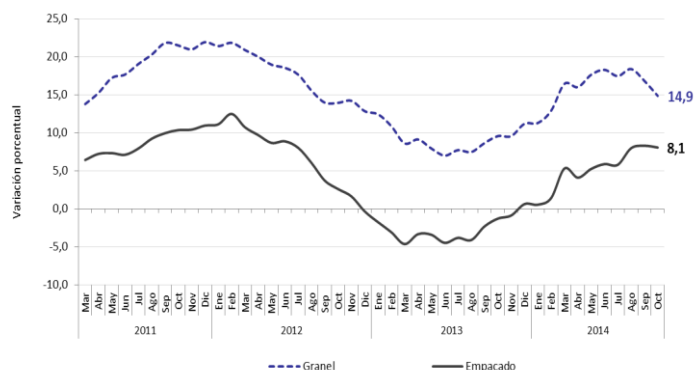
Entre noviembre de 2013 y octubre de 2014, el cemento despachado a granel aumentó 14,9% y los despachos de cemento empacado 8,1%, con relación al año precedente (gráfico 22 y 23, anexo A5).

Gráfico 22
Despachos nacionales de cemento gris por tipo de empaque
Total Nacional
Noviembre - octubre (2013 - 2014) ^P



Fuente: Empresas productoras de cemento gris. Cálculos DANE.
^P Cifra provisional

Gráfico 23
Variación acumulados móviles de doce meses de los despachos nacionales de cemento gris por tipo de empaque - Total Nacional
2011 (marzo) - 2014 (octubre) ^P



Según el canal de distribución, el aumento en el cemento despachado a granel se explicó principalmente por los aumentos a concreteras y constructores y contratistas, que aportaron 12,7 puntos porcentuales en conjunto a dicha variación (cuadro 6).

El crecimiento en los despachos de cemento empacado se explicó fundamentalmente por el aumento registrado en los despachos al canal comercialización (10,5%), que sumó 8,0 puntos porcentuales (cuadro 6).

Cuadro 6

Variación acumulada doce meses de los despachos nacionales de cemento gris por tipo de empaque, según canal de distribución
Noviembre – octubre (2013-2014) ^P

Canal de distribución	Granel		Empacado		Total	
	Variación Doce meses (%)	Contribución (ptos. porcentuales)	Variación Doce meses (%)	Contribución (ptos. porcentuales)	Variación Doce meses (%)	Contribución (ptos. porcentuales)
Total	14,9	14,9	8,1	8,1	10,3	10,3
Concreteras	11,6	8,2	9,6	0,1	11,6	2,7
Comercialización	13,9	0,0	10,5	8,0	10,5	5,4
Constr.y contratistas	27,5	4,5	0,8	0,2	7,8	1,6
Fibrocemento	33,6	1,6	--	--	33,6	0,5
Prefabricados	-8,5	-0,5	-20,1	-0,2	-11,6	-0,3
Otros*	62,0	1,1	11,8	0,1	34,3	0,4

Fuente: Empresas productoras de cemento gris. Cálculos DANE.

* El canal de distribución "otros" incluye despachos a gobierno, donaciones, consumo interno y ventas a empleados.

^P Cifra provisional

-- No aplica

FICHA METODOLÓGICA

Objetivo: determinar el comportamiento y estructura de la producción y despachos de cemento gris en el país.

Alcance: establecer el volumen de los despachos y producción de cemento gris según canales de distribución, departamentos y tipo de empaque.

Variables analizadas:

Tipo de investigación: censo de empresas de cemento presentes en el país, mediante auto-diligenciamiento por parte de la fuente.

Fuentes: compañías productoras de cemento gris que tienen plantas en el país.

Periodicidad: mensual.

Cobertura geográfica: nacional, departamentos y Bogotá, D. C.

Variaciones analizadas:

Variación anual: variación porcentual calculada en el mes de referencia i del año t (i,t) y el mismo mes del año anterior ($i,t-1$).

$$r_{i,t,t-1} = \left(\frac{X_{i,t}}{X_{i,t-1}} - 1 \right) * 100$$

Variación año corrido: variación porcentual calculada entre lo transcurrido del año hasta el mes de referencia i del año t (i,t) y el mismo período del año anterior ($i,t-1$).

$$r_{i,t,t-1} = \left(\frac{X_{i,t}}{X_{i,t-1}} - 1 \right) * 100$$

Variación acumulada doce meses: variación porcentual calculada entre el acumulado de los últimos doce meses con relación al mes del año en referencia (i,t) y el acumulado de igual período del año inmediatamente anterior (i,t-1).

$$r_{i,t,t-1} = \left(\frac{X_{i,t}}{X_{i,t-1}} - 1 \right) * 100$$

donde,

$X_{i,t}$ = toneladas métricas de cemento gris producidas o despachadas, en el período de referencia (i,t).

$X_{i,t-1}$ = toneladas métricas de cemento gris producidas o despachadas, en el período inmediatamente anterior al mes de referencia (i-1,t).

GLOSARIO

Canal de distribución: Segmento al cual es despachado el cemento durante el período. Los canales de distribución se clasifican en seis grupos: concreteteras, comercialización, constructores y contratistas, fibrocemento, prefabricados y “otros”.

Canal de distribución “Comercialización”: Hace referencia a los despachos de cemento realizado a almacenes especializados del sector de la construcción, Agostoristas y ferreterías.

Canal de distribución “Concreteteras”: Se refiere a los despachos efectuados por el establecimiento a compañías que realizan mezclas de concreto para su distribución a nivel nacional.

Canal de distribución “Constructores y contratistas”: Corresponde a ventas directas a constructores y contratistas a nivel nacional.

Canal de distribución “Prefabricados”: Este canal de distribución incluye los despachos realizados por el establecimiento productor a compañías dedicadas a realización de productos prefabricados para el sector de la construcción como bloques, postes, adoquines, etc.

Canal de distribución “Fibrocemento”: Incluye los despachos realizados por el establecimiento productor de cemento a aquellas compañías dedicadas a la elaboración de productos como tejas, tanques, láminas, moldeados, tubos, etc.

Canal de distribución “Otros”: Este canal incluye los despachos efectuados por el establecimiento productor a empleados, donaciones, consumo interno y gobierno.

Cemento: Mezcla de arcilla molida y otros materiales calcificados en polvo, que después de ser procesado adquiere propiedades adherentes.

Cemento gris: También conocido como cemento Pórtland tipo 1, es usado principalmente en obras y estructuras.

Cemento empacado: Cemento distribuido en sacos de papel, los cuales, generalmente, están compuestos por dos o tres capas, dependiendo de las condiciones de transporte a las cuales será sometido.

Cemento a granel: Cemento distribuido mediante camiones cisterna y almacenado en silos.

Despachos nacionales: Corresponde a la cantidad de cemento gris que es distribuida en el mercado nacional durante el período de análisis.

Producción: En el contexto de la operación estadística hace referencia a la cantidad (toneladas métricas) de cemento gris que la cementera produce en el periodo de análisis, con destino al mercado nacional o con destino a exportación.

Tipo de empaque: Hace referencia al proceso de empaquetado y distribución del cemento utilizado por cada compañía cementera. La distribución se hace en sacos (empacado) o a granel.

ANEXO ESTADÍSTICO

A1. Evolución de la producción y despachos nacionales de cemento gris
2009 (abril) - 2014 (octubre)^p

Año	Mes	Toneladas		Variación (%)			Variación (%)		
		Producción	Despachos Nacionales	Producción			Despachos nacionales		
				Anual	Año corrido	Doce meses	Anual	Año corrido	Doce meses
2009	Abr	757.117	678.661	(-)	(-)	(-)	(-)	(-)	(-)
	May	816.612	695.755	(-)	(-)	(-)	(-)	(-)	(-)
	Jun	734.996	635.399	(-)	(-)	(-)	(-)	(-)	(-)
	Jul	767.767	741.964	(-)	(-)	(-)	(-)	(-)	(-)
	Ago	790.129	700.400	(-)	(-)	(-)	(-)	(-)	(-)
	Sep	751.160	725.188	(-)	(-)	(-)	(-)	(-)	(-)
	Oct	750.262	731.459	(-)	(-)	(-)	(-)	(-)	(-)
	Nov	800.924	716.676	(-)	(-)	(-)	(-)	(-)	(-)
	Dic	804.175	701.445	(-)	(-)	(-)	(-)	(-)	(-)
2010	Ene	692.439	661.697	(-)	(-)	(-)	(-)	(-)	(-)
	Feb	741.123	711.608	(-)	(-)	(-)	(-)	(-)	(-)
	Mar	813.412	761.517	(-)	(-)	(-)	(-)	(-)	(-)
	Abr	712.880	686.065	-5,8	(-)	(-)	1,1	(-)	(-)
	May	813.100	755.619	-0,4	(-)	(-)	8,6	(-)	(-)
	Jun	735.585	708.922	0,1	(-)	(-)	11,6	(-)	(-)
	Jul	815.345	754.068	6,2	(-)	(-)	1,6	(-)	(-)
	Ago	855.570	749.921	8,3	(-)	(-)	7,1	(-)	(-)
	Sep	784.709	777.479	4,5	(-)	(-)	7,2	(-)	(-)
	Oct	834.039	795.136	11,2	(-)	(-)	8,7	(-)	(-)
	Nov	812.574	799.131	1,5	(-)	(-)	11,5	(-)	(-)
	Dic	894.003	760.220	11,2	(-)	(-)	8,4	(-)	(-)
2011	Ene	760.747	736.902	9,9	9,9	(-)	11,4	11,4	(-)
	Feb	754.075	726.419	1,7	5,7	(-)	2,1	6,6	(-)
	Mar	1.006.055	914.688	23,7	12,2	6,1	20,1	11,4	8,3
	Abr	850.575	776.826	19,3	13,9	8,1	13,2	11,8	9,3
	May	933.348	870.178	14,8	14,1	9,4	15,2	12,5	9,9
	Jun	863.386	786.508	17,4	14,6	10,8	10,9	12,3	9,8
	Jul	927.677	851.729	13,8	14,5	11,5	13,0	12,4	10,8
	Ago	937.922	916.551	9,6	13,8	11,6	22,2	13,7	12,1
	Sep	937.029	918.049	19,4	14,5	12,8	18,1	14,2	13,0
	Oct	948.855	887.709	13,8	14,4	13,0	11,6	13,9	13,3
	Nov	897.775	885.830	10,5	14,0	13,8	10,8	13,6	13,2
	Dic	961.094	883.854	7,5	13,4	13,4	16,3	13,8	13,8
2012	Ene	868.474	823.284	14,2	14,2	13,7	11,7	11,7	13,8
	Feb	865.408	846.615	14,8	14,5	14,7	16,5	14,1	15,0
	Mar	998.847	950.453	-0,7	8,4	12,4	3,9	10,2	13,5
	Abr	852.138	789.542	0,2	6,3	10,8	1,6	8,1	12,5
	May	919.675	904.691	-1,5	4,6	9,4	4,0	7,2	11,5
	Jun	906.243	879.220	5,0	4,7	8,4	11,8	7,9	11,5
	Jul	910.743	879.633	-1,8	3,7	7,1	3,3	7,2	10,7
	Ago	942.864	906.463	0,5	3,3	6,3	-1,1	6,1	8,7
	Sep	894.974	862.747	-4,5	2,4	4,3	-6,0	4,6	6,6
	Oct	885.860	906.840	-6,6	1,4	2,6	2,1	4,3	5,8
	Nov	931.125	915.070	3,7	1,6	2,1	3,3	4,2	5,2
	Dic	948.435	831.485	-1,3	1,4	1,4	-5,9	3,4	3,4
2013	Ene	803.846	797.142	-7,4	-7,4	-0,2	-3,2	-3,2	2,2
	Feb	823.731	826.921	-4,8	-6,1	-1,6	-2,3	-2,7	0,9
	Mar	930.060	808.108	-6,9	-6,4	-2,2	-15,0	-7,2	-0,9
	Abr	888.046	917.850	4,2	-3,9	-1,9	16,3	-1,8	0,2
	May	929.099	901.646	1,0	-2,9	-1,7	-0,3	-1,5	-0,1
	Jun	879.965	864.811	-2,9	-2,9	-2,3	-1,6	-1,5	-1,1
	Jul	966.824	980.477	6,2	-1,6	-1,6	11,5	0,4	-0,4
	Ago	941.125	870.423	-0,2	-1,4	-1,7	-4,0	-0,2	-0,7
	Sep	1.002.957	981.343	12,1	0,1	-0,3	13,7	1,4	1,0
	Oct	1.048.557	1.032.773	18,4	1,9	1,7	13,9	2,7	2,0
	Nov	1.020.409	978.662	9,6	2,6	2,2	6,9	3,1	2,3
	Dic	1.017.314	905.881	7,3	3,0	3,0	8,9	3,5	3,5
2014	Ene	831.097	810.403	3,4	3,4	3,9	1,7	1,7	3,9
	Feb	912.075	928.329	10,7	7,1	5,1	12,3	7,1	5,1
	Mar	1.080.862	1.041.472	16,2	10,4	7,2	28,9	14,3	8,8
	Abr	1.028.889	956.972	15,9	11,8	8,1	4,3	11,6	7,8
	May	1.070.981	1.034.413	15,3	12,6	9,3	14,7	12,2	9,1
	Jun	981.496	918.642	11,5	12,4	10,5	6,2	11,2	9,8
	Jul	1.077.446	1.059.515	11,4	12,2	11,0	8,1	10,7	9,5
	Ago	1.057.081	1.020.250	12,3	12,2	12,1	17,2	11,5	11,3
	Sep	1.072.263	1.085.843	6,9	11,6	11,6	10,6	11,4	11,0
	Oct	1.072.942	1.089.667	2,3	10,5	10,2	5,5	10,7	10,3

Fuente: Empresas productoras de cemento gris. Cálculos DANE.

(-) Sin información

^p Cifra provisional

Fecha de publicación: 1 de diciembre 2014

A2. Despachos nacionales de cemento gris por canal de distribución

2009 (abril) - 2014 (octubre)^P

Toneladas

Año	Mes	Concreteras	Comercialización	Constructores y contratistas	Fibrocemento	Prefabricados	Otros ¹	Total	
2009	Abr	116.602	406.388	119.278	12.666	17.165	6.562	678.661	
	May	121.007	413.063	125.680	13.851	15.490	6.664	695.755	
	Jun	119.887	370.383	110.851	12.602	15.761	5.915	635.399	
	Jul	128.727	441.850	128.709	16.466	17.474	8.738	741.964	
	Ago	118.969	428.980	114.507	14.223	16.140	7.581	700.400	
	Sep	140.034	423.709	123.322	13.983	16.992	7.147	725.188	
	Oct	134.772	435.983	122.846	14.359	16.053	7.446	731.459	
	Nov	125.389	438.113	114.914	13.752	15.779	8.728	716.676	
	Dic	127.003	444.194	94.693	11.516	15.432	8.608	701.445	
	2010	Ene	112.067	414.475	100.936	13.181	15.566	5.474	661.697
		Feb	122.759	436.462	110.986	17.680	17.429	6.293	711.608
		Mar	134.051	461.855	123.759	16.337	17.666	7.849	761.517
Abr		118.338	418.516	111.778	14.775	16.192	6.465	686.065	
May		132.895	468.049	115.164	17.033	15.363	7.114	755.619	
Jun		136.972	424.895	112.101	14.223	14.428	6.303	708.922	
Jul		143.391	459.118	114.763	14.794	15.277	6.725	754.068	
Ago		144.011	449.061	116.929	14.147	16.342	9.430	749.921	
Sep		150.779	468.512	115.492	16.298	18.353	8.046	777.479	
Oct		158.239	485.269	113.483	15.646	16.862	5.638	795.136	
Nov		145.039	504.455	111.933	15.845	16.640	5.220	799.131	
Dic		133.532	501.102	92.030	11.788	15.624	6.145	760.220	
2011	Ene	136.343	451.916	105.509	18.270	14.366	10.498	736.902	
	Feb	153.751	436.081	101.475	16.317	14.068	4.728	726.419	
	Mar	179.287	567.066	123.187	20.059	18.244	6.846	914.688	
	Abr	164.059	472.871	105.029	13.844	15.064	5.959	776.826	
	May	184.051	520.236	123.157	16.154	19.062	7.518	870.178	
	Jun	173.712	452.761	116.363	17.361	17.473	8.838	786.508	
	Jul	183.912	499.637	125.392	15.023	20.169	7.596	851.729	
	Ago	192.728	530.467	147.494	14.308	23.060	8.494	916.551	
	Sep	193.093	531.580	149.320	12.549	23.724	7.783	918.049	
	Oct	182.093	523.676	136.287	13.711	23.870	8.072	887.709	
	Nov	176.881	521.919	141.370	12.545	24.200	8.914	885.830	
	Dic	170.043	540.539	128.851	11.778	22.055	10.589	883.854	
2012	Ene	167.426	470.000	138.290	14.355	24.206	9.006	823.284	
	Feb	185.799	454.248	156.314	15.562	25.269	9.423	846.615	
	Mar	206.964	519.135	172.760	16.613	25.255	9.725	950.453	
	Abr	173.980	433.422	138.718	13.103	22.359	7.960	789.542	
	May	208.186	479.829	166.544	15.902	24.943	9.286	904.691	
	Jun	202.305	468.539	162.289	14.416	22.497	9.175	879.220	
	Jul	199.361	462.079	167.330	14.299	25.379	11.185	879.633	
	Ago	206.134	483.669	166.501	14.044	25.006	11.109	906.463	
	Sep	199.182	445.539	167.060	15.965	24.306	10.695	862.747	
	Oct	201.282	475.916	176.321	17.904	24.929	10.488	906.840	
	Nov	197.940	491.606	172.789	15.534	25.924	11.276	915.070	
	Dic	170.234	478.029	141.562	8.517	21.834	11.309	831.485	
2013	Ene	174.911	406.741	165.539	12.511	26.865	10.574	797.142	
	Feb	190.625	428.209	160.978	10.280	25.907	10.921	826.921	
	Mar	192.917	417.660	155.050	9.986	20.798	11.698	808.108	
	Abr	206.734	473.861	187.670	13.390	24.120	12.076	917.850	
	May	216.389	450.973	184.676	14.997	23.477	11.134	901.646	
	Jun	206.929	438.886	171.736	14.081	22.629	10.549	864.811	
	Jul	236.229	489.978	200.253	15.306	27.158	11.553	980.477	
	Ago	213.185	430.873	180.992	15.014	22.669	7.690	870.423	
	Sep	239.183	481.260	207.325	16.476	26.585	10.513	981.343	
	Oct	240.620	512.399	220.805	20.276	27.478	11.195	1.032.773	
	Nov	224.659	491.060	204.988	22.186	24.534	11.236	978.662	
	Dic	203.739	478.209	175.925	17.399	20.620	9.989	905.881	
2014	Ene	192.807	387.146	179.914	17.235	18.554	14.747	810.403	
	Feb	224.935	448.847	198.353	20.221	21.455	14.520	928.329	
	Mar	233.760	552.883	199.387	17.214	21.552	16.677	1.041.472	
	Abr	229.408	491.514	186.138	16.522	19.754	13.638	956.972	
	Mayo	252.898	523.266	200.741	18.719	22.870	15.920	1.034.413	
	Jun	224.565	464.362	174.558	16.168	22.140	16.849	918.642	
	Jul	257.180	542.921	200.073	20.181	21.486	17.674	1.059.515	
	Ago	238.640	538.280	189.760	17.295	20.779	15.497	1.020.250	
	Sep	246.883	580.615	202.766	17.298	24.214	14.067	1.085.843	
	Oct	244.145	581.181	204.789	21.823	23.239	14.491	1.089.667	

Fuente: Empresas productoras de cemento gris. Cálculos DANE.

¹ El canal de distribución "otros" incluye los despachos a gobierno, donaciones, consumo interno y ventas a empleados.^P Cifra provisional

Fecha de publicación: 1 de diciembre 2014

A3.Comportamiento de los despachos nacionales de cemento gris según canal de distribución

Octubre 2014^P

Canal Distribución	Anual		Año corrido		Doce meses	
	Variación (%)	Contribución pts. porcentuales	Variación (%)	Contribución pts. porcentuales	Variación (%)	Contribución pts. porcentuales
Total	5,5	5,5	10,7	10,7	10,3	10,3
Concreteras	1,5	0,3	10,7	2,5	11,6	2,7
Comercialización	13,4	6,7	12,8	6,5	10,5	5,4
Constr.y contratistas	-7,3	-1,6	5,5	1,1	7,8	1,6
Fibrocemento	7,6	0,1	28,4	0,4	33,6	0,5
Prefabricados	-15,4	-0,4	-12,8	-0,4	-11,6	-0,3
Otros*	29,4	0,3	42,8	0,5	34,3	0,4

Fuente: Empresas productoras de cemento gris. Cálculos DANE.

¹ El canal de distribución "otros" incluye los despachos a gobierno, donaciones, consumo interno y ventas a empleados.

^P Cifra provisional

Fecha de publicación: 1 de diciembre 2014

A.4 Despachos nacionales de cemento gris por tipo de empaque según canal de distribución

2009 (abril) - 2014 (octubre)^P

Toneladas

Año	Mes	Concreteras		Comercialización		Constructores y contratistas		Fibrocemento		Prefabricados		Otros ¹		Total	
		Granel	Empacado	Granel	Empacado	Granel	Empacado	Granel	Empacado	Granel	Empacado	Granel	Empacado	Granel	Empacado
2009	Abr	113.414	3.188	68	406.321	28.249	91.029	12.666	0	10.936	6.229	3.093	3.469	168.424	510.237
	May	118.117	2.890	98	412.965	30.062	95.618	13.851	0	10.363	5.127	3.250	3.414	175.741	520.013
	Jun	117.517	2.370	132	370.251	22.197	88.654	12.602	0	10.592	5.170	2.715	3.200	165.755	469.644
	Jul	124.859	3.867	171	441.678	31.768	96.941	16.466	0	12.537	4.937	3.655	5.084	189.456	552.507
	Ago	116.303	2.666	169	428.811	29.517	84.991	14.223	0	12.343	3.798	3.137	4.444	175.691	524.709
	Sep	137.045	2.989	104	423.606	29.623	93.699	13.983	0	12.597	4.395	3.730	3.417	197.082	528.105
	Oct	130.105	4.667	408	435.576	30.668	92.178	14.359	0	11.485	4.568	2.905	4.541	189.930	541.529
	Nov	120.878	4.512	433	437.680	27.459	87.455	13.752	0	12.097	3.682	3.134	5.595	177.752	538.924
	Dic	123.771	3.231	547	443.647	23.301	71.392	11.516	0	11.648	3.784	1.991	6.617	172.774	528.671
2010	Ene	109.695	2.372	230	414.245	26.305	74.631	13.181	0	11.899	3.667	1.847	3.627	163.156	498.541
	Feb	118.962	3.797	610	435.851	27.560	83.426	17.680	0	12.990	4.439	1.845	4.448	179.647	531.962
	Mar	130.366	3.686	1.079	460.776	29.365	94.394	16.337	0	12.576	5.090	3.519	4.330	193.241	568.276
	Abr	116.068	2.270	997	417.518	28.798	82.980	14.775	0	11.812	4.380	3.158	3.307	175.610	510.455
	May	129.643	3.252	1.095	466.954	26.172	88.992	17.033	0	10.979	4.384	2.856	4.258	187.779	567.840
	Jun	134.722	2.251	726	424.169	29.155	82.945	17.023	0	10.956	3.473	2.910	3.393	192.691	516.231
	Jul	141.238	2.153	1.138	457.979	29.882	84.882	14.794	0	11.609	3.668	2.797	3.928	201.458	552.609
	Ago	141.815	2.196	1.048	448.013	31.544	85.385	14.147	0	13.009	3.333	3.187	6.243	204.749	545.171
	Sep	148.009	2.769	930	467.582	30.201	85.290	16.298	0	14.568	3.785	1.980	6.066	211.986	565.493
	Oct	155.428	2.810	1.067	484.202	32.452	81.031	15.646	0	13.594	3.268	1.451	4.187	219.637	575.498
	Nov	143.445	1.594	1.021	503.434	35.902	76.031	15.845	0	13.458	3.182	1.663	3.557	211.334	587.797
	Dic	132.308	1.224	760	500.341	27.534	64.496	11.788	0	12.480	3.144	1.878	4.267	186.748	573.472
2011	Ene	135.153	1.190	1.239	450.677	30.294	75.215	18.270	0	11.222	3.144	2.544	7.954	198.723	538.179
	Feb	152.741	1.010	1.118	434.963	27.454	74.020	16.317	0	10.921	3.147	1.187	3.541	209.737	516.682
	Mar	177.172	2.115	1.492	565.574	29.105	94.082	20.059	0	14.469	3.775	2.320	4.526	244.616	670.071
	Abr	162.973	1.086	1.073	471.798	24.302	80.726	13.844	0	11.439	3.625	1.671	4.288	215.303	561.524
	May	182.534	1.517	2.088	518.147	26.017	97.140	16.154	0	14.410	4.653	3.204	4.314	244.407	625.771
	Jun	172.291	1.422	1.343	451.418	25.079	91.284	17.361	0	14.067	3.406	4.088	4.750	234.228	552.280
	Jul	181.837	2.074	1.677	497.960	28.143	97.249	15.023	0	16.467	3.702	3.105	4.491	246.252	605.476
	Ago	190.318	2.410	2.855	527.612	37.067	110.426	14.308	0	18.252	4.808	4.001	4.493	266.801	649.749
	Sep	190.883	2.210	3.514	528.065	35.674	113.647	12.549	0	18.257	5.467	3.460	4.323	264.337	653.712
	Oct	180.149	1.944	3.747	519.929	28.575	107.712	13.711	0	18.698	5.172	3.515	4.558	248.395	639.314
	Nov	174.580	2.301	4.685	517.234	26.860	114.510	12.545	0	18.381	5.819	3.321	5.593	240.372	645.458
	Dic	168.388	1.655	1.50	540.389	25.264	103.586	11.778	0	16.252	5.803	3.852	6.737	225.684	658.171
2012	Ene	165.408	2.018	1.85	469.815	28.485	109.805	14.355	0	18.257	5.949	3.179	5.828	229.869	593.415
	Feb	183.768	2.031	59	454.189	34.727	121.587	15.562	0	19.204	6.065	3.046	6.376	256.367	590.248
	Mar	204.188	2.776	92	519.043	41.090	131.670	16.613	0	19.021	6.234	3.096	6.629	284.100	666.353
	Abr	172.047	1.933	69	433.353	35.367	103.351	13.103	0	17.326	5.033	3.383	4.577	241.294	548.248
	May	205.302	2.884	69	479.760	42.097	124.447	15.902	0	19.156	5.788	3.261	6.025	285.787	618.903
	Jun	199.523	2.782	171	468.367	39.114	123.175	14.416	0	16.397	6.101	3.517	5.658	273.317	606.082
	Jul	196.444	2.917	170	461.909	41.586	125.745	14.299	0	18.505	6.874	4.818	6.367	275.821	603.811
	Ago	203.334	2.800	127	483.542	42.273	124.228	14.044	0	18.548	6.457	4.948	6.161	283.275	623.188
	Sep	196.115	3.067	133	445.406	46.450	120.610	15.965	0	17.661	6.644	5.015	5.680	281.340	581.407
	Oct	196.550	4.733	584	475.332	43.507	132.814	17.904	0	17.728	7.201	4.409	6.079	280.680	626.160
	Nov	194.542	3.399	200	491.406	45.970	126.819	15.534	0	19.145	6.780	5.330	5.946	280.720	634.349
	Dic	167.873	2.361	28	478.001	33.895	107.667	8.517	0	15.561	6.273	5.567	5.742	231.442	600.044
2013	Ene	172.224	2.687	137	406.604	43.575	121.963	12.511	0	19.524	7.342	5.221	5.353	253.193	543.949
	Feb	187.448	3.177	101	428.109	40.476	120.502	10.280	0	20.064	5.843	4.651	6.270	263.020	563.901
	Mar	189.233	3.684	161	417.499	40.721	114.329	9.986	0	15.298	5.500	5.616	6.082	261.014	547.094
	Abr	202.577	4.158	363	473.498	47.334	140.336	13.390	0	17.522	6.598	3.865	8.211	285.050	632.801
	May	211.164	5.225	332	450.641	46.525	138.151	14.997	0	17.644	5.832	4.533	6.601	295.195	606.451
	Jun	203.843	3.086	1.391	437.496	45.607	126.129	14.081	0	16.596	6.034	4.907	5.642	286.424	578.387
	Jul	232.163	4.065	1.407	488.571	55.559	144.694	15.306	0	19.964	7.194	5.204	6.349	329.604	650.873
	Ago	210.233	2.952	1.637	429.236	47.304	133.689	15.014	0	15.872	6.796	3.458	4.232	293.518	576.905
	Sep	234.851	4.332	1.763	479.498	58.403	148.922	16.476	0	19.978	6.607	5.016	5.497	336.488	644.855
	Oct	236.011	4.609	1.975	510.424	61.337	159.468	20.276	0	19.897	7.581	5.216	5.979	344.712	688.062
	Nov	220.537	4.122	741	490.319	57.708	147.280	22.186	0	17.669	6.864	5.953	5.282	324.795	653.867
	Dic	199.787	3.952	679	477.529	50.894	125.031	17.399	0	15.140	5.481	5.923	4.066	289.822	616.059
2014	Ene	188.137	4.669	736	386.410	58.680	121.234	17.235	0	13.530	5.024	8.232	6.515	286.550	523.853
	Feb	219.995	4.940	800	448.047	63.360	134.993	20.221	0	15.767	5.688	7.074	7.445	327.217	601.112
	Mar	231.063	2.697	1.150	551.733	65.101	134.286	17.214	0	16.403	5.148	8.945	7.732	339.876	701.596
	Abr	226.361	3.047	770	490.743	56.178	129.960	16.522	0	14.313	5.441	7.621	6.016	321.764	635.208
	Mayo	247.929	4.969	1.138	522.128	64.303	136.438	18.719	0	17.669	5.201	9.332	6.587	359.090	675.323
	Jun	220.624	3.941	1.598	462.764	59.224	115.334	16.168	0	17.642	4.498	8.264	8.584	323.521	595.122
	Jul	252.789	4.390	757	542.164	66.025	134.048	20.181	0	16.719	4.767	9.250	8.424	365.722	693.793
	Ago	235.500	3.140	1.079	537.201	58.427	131.332	17.295	0	16.245	4.534	8.033	7.464	336.579	683.671
	Sep	242.727	4.156	863	579.752	60.419	142.347	17.298	0	19.061	5.152	8.509	5.558	348.877	736.965
	Oct	240.216	3.929	505	580.676	62.498	142.291	21.823	0	18.376	4.863	7.798	6.694	351.215	738.452

Fuente: Empresas productoras de cemento gris. Cálculos DANE.

¹ El canal de distribución "otros" incluye los despachos a gobierno, donaciones, consumo interno y ventas a empleados.

^P Cifra provisional

Fecha de publicación: 1 de diciembre 2014

A5. Despachos nacionales de cemento gris por tipo de empaque
2009 (abril) - 2014 (octubre)^P

Año	Mes	Tipo de Empaque		Total	Variación anual (%)			Variación año corrido (%)			Variación doce meses (%)			
		Toneladas			Granel	Empacado	Total	Granel	Empacado	Total	Granel	Empacado	Total	
		Granel	Empacado											
2009	Abr	168.424	510.237	678.661	(-)	(-)	(-)	(-)	(-)	(-)	(-)	(-)	(-)	(-)
	May	175.741	520.013	695.755	(-)	(-)	(-)	(-)	(-)	(-)	(-)	(-)	(-)	(-)
	Jun	165.755	469.644	635.399	(-)	(-)	(-)	(-)	(-)	(-)	(-)	(-)	(-)	(-)
	Jul	189.456	552.507	741.964	(-)	(-)	(-)	(-)	(-)	(-)	(-)	(-)	(-)	(-)
	Ago	175.691	524.709	700.400	(-)	(-)	(-)	(-)	(-)	(-)	(-)	(-)	(-)	(-)
	Sep	197.082	528.105	725.188	(-)	(-)	(-)	(-)	(-)	(-)	(-)	(-)	(-)	(-)
	Oct	189.930	541.529	731.459	(-)	(-)	(-)	(-)	(-)	(-)	(-)	(-)	(-)	(-)
	Nov	177.752	538.924	716.676	(-)	(-)	(-)	(-)	(-)	(-)	(-)	(-)	(-)	(-)
	Dic	172.774	528.671	701.445	(-)	(-)	(-)	(-)	(-)	(-)	(-)	(-)	(-)	(-)
2010	Ene	163.156	498.541	661.697	(-)	(-)	(-)	(-)	(-)	(-)	(-)	(-)	(-)	(-)
	Feb	179.647	531.962	711.608	(-)	(-)	(-)	(-)	(-)	(-)	(-)	(-)	(-)	(-)
	Mar	193.241	568.276	761.517	(-)	(-)	(-)	(-)	(-)	(-)	(-)	(-)	(-)	(-)
	Abr	175.610	510.455	686.065	4,3	0,0	1,1	(-)	(-)	(-)	(-)	(-)	(-)	(-)
	May	187.779	567.840	755.619	6,8	9,2	8,6	(-)	(-)	(-)	(-)	(-)	(-)	(-)
	Jun	192.691	516.231	708.922	16,3	9,9	11,6	(-)	(-)	(-)	(-)	(-)	(-)	(-)
	Jul	201.458	552.609	754.068	6,3	0,0	1,6	(-)	(-)	(-)	(-)	(-)	(-)	(-)
	Ago	204.749	545.171	749.921	16,5	3,9	7,1	(-)	(-)	(-)	(-)	(-)	(-)	(-)
	Sep	211.986	565.493	777.479	7,6	7,1	7,2	(-)	(-)	(-)	(-)	(-)	(-)	(-)
	Oct	219.637	575.498	795.136	15,6	6,3	8,7	(-)	(-)	(-)	(-)	(-)	(-)	(-)
	Nov	211.334	587.797	799.131	18,9	9,1	11,5	(-)	(-)	(-)	(-)	(-)	(-)	(-)
	Dic	186.748	573.472	760.220	8,1	8,5	8,4	(-)	(-)	(-)	(-)	(-)	(-)	(-)
2011	Ene	198.723	538.179	736.902	21,8	8,0	11,4	21,8	8,0	11,4	(-)	(-)	(-)	(-)
	Feb	209.737	516.682	726.419	16,7	-2,9	2,1	19,2	2,4	6,6	(-)	(-)	(-)	(-)
	Mar	244.616	670.071	914.688	26,6	17,9	20,1	21,8	7,9	11,4	13,8	6,4	8,3	8,3
	Abr	215.303	561.524	776.826	22,6	10,0	13,2	22,0	8,4	11,8	15,3	7,2	9,3	9,3
	May	244.407	625.771	870.178	30,2	10,2	15,2	23,7	8,8	12,5	17,2	7,3	9,9	9,9
	Jun	234.228	552.280	786.508	21,6	7,0	10,9	23,3	8,5	12,3	17,7	7,1	9,8	9,8
	Jul	246.252	605.476	851.729	22,2	9,6	13,0	23,2	8,7	12,4	19,1	8,0	10,8	10,8
	Ago	266.801	649.749	916.551	30,3	19,2	22,2	24,1	10,0	13,7	20,3	9,2	12,1	12,1
	Sep	264.337	653.712	918.049	24,7	15,6	18,1	24,2	10,6	14,2	21,8	10,0	13,0	13,0
	Oct	248.395	639.314	887.709	13,1	11,1	11,6	22,9	10,7	13,9	21,5	10,4	13,3	13,3
	Nov	240.372	645.458	885.830	13,7	9,8	10,8	22,0	10,6	13,6	21,0	10,4	13,2	13,2
	Dic	225.684	658.171	883.854	20,8	14,8	16,3	21,9	11,0	13,8	21,9	11,0	13,8	13,8
2012	Ene	229.869	593.415	823.284	15,7	10,3	11,7	15,7	10,3	11,7	21,4	11,1	13,8	13,8
	Feb	256.367	590.248	846.615	22,2	14,2	16,5	19,0	12,2	14,1	21,8	12,5	15,0	15,0
	Mar	284.100	666.353	950.453	16,1	-0,6	3,9	18,0	7,3	10,2	20,9	10,7	13,5	13,5
	Abr	241.294	548.248	789.542	12,1	-2,4	1,6	16,5	4,9	8,1	20,0	9,7	12,5	12,5
	May	285.787	618.903	904.691	16,9	-1,1	4,0	16,6	3,6	7,2	19,0	8,7	11,5	11,5
	Jun	273.137	606.082	879.220	16,6	9,7	11,8	16,6	4,6	7,9	18,6	8,9	11,5	11,5
	Jul	275.821	603.811	879.633	12,0	-0,3	3,3	15,9	3,9	7,2	17,7	8,0	10,7	10,7
	Ago	283.275	623.188	906.463	6,2	-4,1	-1,1	14,5	2,8	6,1	15,6	6,1	8,7	8,7
	Sep	281.340	581.407	862.747	6,4	-11,1	-6,0	13,5	1,1	4,6	14,0	3,7	6,6	6,6
	Oct	280.680	626.160	906.840	13,0	-2,1	2,1	13,4	0,7	4,3	14,0	2,6	5,8	5,8
	Nov	280.720	634.349	915.070	16,8	-1,7	3,3	13,7	0,5	4,2	14,2	1,6	5,2	5,2
	Dic	231.442	600.044	831.485	2,6	-8,8	-5,9	12,9	-0,3	3,4	12,9	-0,3	3,4	3,4
2013	Ene	253.193	543.949	797.142	10,1	-8,3	-3,2	10,1	-8,3	-3,2	12,4	-1,7	2,2	2,2
	Feb	263.020	563.901	826.921	2,6	-4,5	-2,3	6,2	-6,4	-2,7	10,9	-3,1	0,9	0,9
	Mar	261.014	547.094	808.108	-8,1	-17,9	-15,0	0,9	-10,5	-7,2	8,6	-4,6	-0,9	-0,9
	Abr	285.050	632.801	917.850	18,1	15,4	16,3	5,0	-4,6	-1,8	9,1	-3,3	0,2	0,2
	May	295.195	606.451	901.646	3,3	-2,0	-0,3	4,6	-4,1	-1,5	8,0	-3,4	-0,1	-0,1
	Jun	286.424	578.387	864.811	4,9	-4,6	-1,6	4,7	-4,2	-1,5	7,0	-4,5	-1,1	-1,1
	Jul	329.604	650.873	980.477	19,5	7,8	11,5	6,9	-2,5	0,4	7,7	-3,8	-0,4	-0,4
	Ago	293.518	576.905	870.423	3,6	-7,4	-4,0	6,5	-3,1	-0,2	7,5	-4,1	-0,7	-0,7
	Sep	336.488	644.855	981.343	19,6	10,9	13,7	8,0	-1,6	1,4	8,7	-2,3	1,0	1,0
	Oct	344.712	688.062	1.032.773	22,8	9,9	13,9	9,5	-0,4	2,7	9,6	-1,3	2,0	2,0
	Nov	324.795	653.867	978.662	15,7	3,1	6,9	10,1	-0,1	3,1	9,6	-0,9	2,3	2,3
	Dic	289.822	616.059	905.881	25,2	2,7	8,9	11,2	0,2	3,5	11,2	0,2	3,5	3,5
2014	Ene	286.550	523.853	810.403	13,2	-3,7	1,7	13,2	-3,7	1,7	11,4	0,6	3,9	3,9
	Feb	327.217	601.112	928.329	24,4	6,6	12,3	18,9	1,5	7,1	13,2	1,4	5,1	5,1
	Mar	339.876	701.596	1.041.472	30,2	28,2	28,9	22,7	10,4	14,3	16,5	5,3	8,8	8,8
	Abr	321.764	635.208	956.972	12,9	0,4	4,3	20,1	7,6	11,6	16,0	4,1	7,8	7,8
	May	359.090	675.323	1.034.413	21,6	11,4	14,7	20,4	8,4	12,2	17,6	5,3	9,1	9,1
	Jun	323.521	595.122	918.642	13,0	2,9	6,2	19,1	7,5	11,2	18,3	5,9	9,8	9,8
	Jul	365.722	693.793	1.059.515	11,0	6,6	8,1	17,7	7,3	10,7	17,5	5,8	9,5	9,5
	Ago	336.579	683.671	1.020.250	14,7	18,5	17,2	17,3	8,7	11,5	18,4	8,0	11,3	11,3
	Sep	348.877	736.965	1.085.843	3,7	14,3	10,6	15,6	9,4	11,4	16,8	8,3	11,0	11,0
	Oct	351.215	738.452	1.089.667	1,9	7,3	5,5	14,0	9,1	10,7	14,9	8,1	10,3	10,3

Fuente: Empresas productoras de cemento gris. Cálculos DANE.

(-) Sin información

^P Cifra provisional

Fecha de publicación: 1 de diciembre 2014



46 Despechos nacionales de cemento **empacado** por departamentos 2011 - 2016 (toneladas)¹

Año	Mes	Total	Antioquia	Arauca	Atlántico	Bogotá ¹	Bolívar	Boyacá	Caldas	Cauca	Cesar	Córdoba	Cundinamarca	Guajira	Hulla	Magdalena	Méa	Meta	Nariño	Putumayo	Quindío	Risaralda	Santander	Sucre	Tolima	Valle del Cauca	Otros ²		
2011	Ene	538.179	76.226	3.267	25.725	47.308	25.660	20.307	12.811	11.937	18.938	16.511	33.081	33.081	22.529	10.924	23.223	12.896	14.534	2.867	5.851	12.084	31.249	7.888	16.345	46.763	3.238		
	Feb	516.682	60.517	3.739	27.325	54.244	24.679	19.003	11.624	4.252	11.129	16.058	18.125	32.197	8.448	15.947	11.963	23.740	13.125	8.237	2.177	6.853	11.737	29.943	8.487	16.656	43.559	2.532	
	Mar	670.071	99.869	5.309	31.554	66.786	29.862	26.513	15.021	5.514	21.010	13.384	22.620	40.812	10.467	20.282	14.474	20.342	18.693	14.025	4.154	7.012	14.778	36.911	10.071	21.797	60.111	6.255	
	Abr	581.524	83.613	5.148	28.193	58.119	25.620	21.089	12.079	4.403	14.847	11.529	18.555	19.476	33.945	15.207	12.496	29.205	13.228	12.504	3.262	5.463	11.916	31.683	7.643	17.421	51.489	4.463	
	Máy	625.771	97.294	3.973	32.591	64.087	26.972	21.760	15.014	4.922	13.856	13.327	19.039	20.972	36.129	11.693	16.403	27.766	17.538	13.544	3.872	6.612	15.825	31.027	9.598	20.162	60.151	4.253	
	Jun	552.280	88.795	3.388	25.841	55.065	23.863	21.597	13.486	3.870	12.680	13.719	21.633	17.064	33.910	8.460	14.887	12.141	24.904	11.470	11.997	3.351	5.533	11.955	34.586	16.078	48.437	3.978	
	Jul	605.476	92.529	2.704	28.553	64.456	23.869	22.524	14.989	4.300	13.871	11.635	19.088	19.117	37.919	9.388	17.501	13.888	29.335	14.265	13.274	4.354	6.070	13.015	32.236	10.033	21.748	57.755	5.677
	Ago	684.749	107.226	3.329	28.800	67.782	27.865	25.014	16.390	5.412	16.980	12.528	22.944	19.361	39.378	9.112	20.000	14.386	28.850	14.004	15.327	4.168	5.979	12.307	35.400	10.808	23.481	58.158	6.662
	Sep	607.816	100.746	3.006	29.006	64.478	27.865	25.014	16.390	5.412	16.980	12.528	22.944	19.361	39.378	9.112	20.000	14.386	28.850	14.004	15.327	4.168	5.979	12.307	35.400	10.808	23.481	58.158	6.662
	Oct	630.114	100.728	3.429	29.671	64.328	28.862	24.388	14.726	5.270	16.987	14.111	20.765	24.245	36.373	10.032	19.176	13.405	29.387	15.745	18.545	3.781	6.063	12.458	35.162	10.467	21.044	50.985	6.560
	Nov	645.658	103.324	3.627	25.844	64.722	24.825	23.920	15.994	5.367	16.855	13.725	20.158	20.380	44.527	10.915	20.705	11.723	31.193	19.967	18.522	3.751	6.122	11.865	34.882	10.851	23.952	56.985	6.775
	Dic	588.171	102.769	4.415	25.509	59.507	25.043	24.539	18.128	6.072	16.845	14.529	21.433	20.288	37.440	12.816	20.550	13.611	27.054	17.149	22.709	5.048	6.763	14.917	34.384	10.944	58.802	7.215	
2012	Ene	590.248	89.827	4.415	25.509	59.507	25.043	24.539	6.072	16.845	14.529	21.433	20.288	37.440	12.816	20.550	13.611	27.054	17.149	22.709	5.048	6.763	14.917	34.384	10.944	58.802	7.215		
	Feb	666.353	98.875	5.699	30.135	61.141	31.823	24.185	14.339	4.907	20.625	13.965	24.171	41.244	11.138	22.105	11.060	30.641	17.163	11.388	4.153	6.440	10.044	35.720	12.234	18.069	46.078	4.428	
	Mar	548.248	82.844	3.229	25.963	52.745	27.088	18.338	12.728	4.575	14.299	12.078	17.928	15.757	41.906	9.533	15.659	16.332	29.229	18.445	14.132	3.488	7.068	11.992	12.132	20.317	54.577	6.318	
	Abr	618.003	92.347	3.678	26.905	62.263	23.114	12.728	5.468	14.157	12.609	20.744	16.887	49.736	12.577	15.079	13.482	27.677	24.070	16.606	10.601	3.114	6.019	10.729	30.484	10.294	15.911	48.640	3.874
	Máy	606.082	93.672	3.018	24.806	57.169	28.337	25.388	14.017	4.283	14.852	12.053	15.656	13.619	28.919	13.482	17.611	12.947	26.402	16.439	13.381	3.288	5.662	11.780	36.289	9.490	20.340	52.818	8.520
	Jun	603.811	91.857	2.655	28.194	61.290	29.483	22.025	13.542	5.545	11.854	14.158	18.183	19.604	45.123	10.828	17.161	12.947	26.402	16.439	12.984	3.288	5.662	11.780	36.289	9.490	20.340	52.818	8.520
	Jul	623.188	93.020	2.620	28.729	65.224	26.736	20.939	13.753	6.109	13.327	13.620	18.953	22.173	47.788	10.284	19.740	13.910	26.931	17.356	14.365	3.255	6.767	11.525	36.844	7.410	21.631	55.132	5.884
	Ago	581.407	89.970	2.449	28.130	65.911	25.177	22.118	11.641	6.001	13.286	13.026	16.943	22.520	42.628	9.212	16.309	13.823	25.276	15.831	12.944	3.744	6.284	10.632	35.024	5.975	19.922	52.467	5.918
	Sep	626.160	94.991	2.248	29.256	62.245	26.414	22.221	12.522	5.211	14.539	17.728	26.605	47.131	10.986	16.703	14.816	28.857	17.245	12.656	3.505	6.100	12.657	36.778	6.357	21.129	56.220	6.080	
	Oct	634.349	92.913	2.371	30.049	61.878	25.485	23.273	13.718	6.403	14.863	14.526	18.954	27.612	48.449	11.439	17.594	14.594	29.533	17.426	12.807	3.476	6.288	12.678	36.532	6.386	22.210	57.434	6.116
	Nov	600.144	85.190	2.853	31.256	55.741	27.172	20.683	13.407	5.082	13.471	12.855	15.919	25.197	40.786	11.249	19.267	14.871	27.954	20.681	10.485	3.634	5.743	11.014	33.231	9.989	20.011	54.048	7.281
	Dic	543.948	82.976	2.883	31.315	49.602	31.707	18.738	12.645	3.707	13.814	13.686	16.222	24.730	38.010	8.748	15.247	11.724	25.821	12.688	9.335	3.192	5.338	9.880	32.442	5.227	17.436	46.088	6.486
2013	Ene	627.904	97.932	3.158	28.135	60.577	24.442	17.822	12.277	13.491	13.750	15.720	25.433	36.314	8.617	12.588	10.888	27.648	13.772	8.652	2.552	4.492	9.263	32.432	6.238	17.189	48.944	6.881	
	Feb	637.901	100.962	4.334	29.910	64.234	26.803	20.967	13.326	5.152	15.245	13.925	17.044	44.020	7.948	16.820	11.825	27.749	16.931	7.915	3.419	6.300	11.611	35.718	7.895	20.890	53.864	6.518	
	Mar	606.451	88.114	2.527	34.922	59.498	26.807	19.367	14.328	5.107	13.972	13.724	15.733	27.141	44.020	7.948	16.820	11.825	27.749	16.931	7.915	3.419	6.300	11.611	35.718	7.895	20.890	53.864	6.518
	Abr	578.387	80.755	4.666	30.110	55.747	29.565	18.227	12.908	4.790	13.867	13.722	14.568	24.474	42.557	8.908	15.834	11.083	24.336	15.097	10.222	2.987	6.221	12.155	36.902	6.810	19.113	54.892	6.672
	Máy	650.873	104.808	3.316	36.511	60.025	29.980	14.274	12.871	10.819	15.472	16.922	29.193	51.518	10.332	15.561	12.228	27.438	22.028	12.578	3.200	5.684	13.122	36.169	6.810	19.113	54.892	6.672	
	Jun	576.905	91.850	3.243	31.623	57.988	28.980	14.274	12.871	10.819	15.472	16.922	29.193	51.518	10.332	15.561	12.228	27.438	22.028	12.578	3.200	5.684	13.122	36.169	6.810	19.113	54.892	6.672	
	Jul	644.655	108.395	3.371	27.942	56.096	28.138	21.979	15.835	4.733	14.872	16.272	18.492	20.031	49.333	7.341	15.477	12.716	22.274	17.279	9.042	1.543	6.046	12.513	34.890	7.449	22.473	57.390	6.205
	Ago	688.662	110.329	4.412	30.276	61.696	32.325	21.818	16.017	6.096	12.519	16.367	16.245	22.880	56.410	11.701	20.897	12.689	30.245	25.193	10.755	2.753	6.425	13.627	40.437	9.919	24.509	54.742	8.486
	Sep	653.867	105.236	5.906	27.973	54.765	30.035	20.715	16.255	6.063	15.776	16.888	16.320	14.482	49.468	10.918	19.370	13.899	28.232	24.634	11.397	2.603	6.758	13.361	38.881	8.255	23.378	60.258	8.307
	Oct	616.059	101.518	6.034	27.889	59.392	24.075	21.624	14.509	6.176	13.504	16.086	13.805	15.601	43.730	9.722	18.211	17.640	29.975	25.700	10.956	2.708	5.640	12.698	36.889	6.489	22.689	53.992	6.943
	Nov	523.653	84.164	4.734	22.686	48.114	13.897	13.192	12.463	12.683	9.945	44.689	6.080	16.343	16.029	25.169	17.165	6.588	1.828	5.535	11.147	28.980	4.311	11.447	28.980	4.311	1		



46. Despachos nacionales de cemento a granel por departamentos 2011 - 2014 (en toneladas)

Año	Mes	DEPARTAMENTO																				Total	Otros ¹						
		Arauca	Atlántico	Bogotá	Bolívar	Boyacá	Caldas	Campana	Casare	Cauca	Cesar	Córdoba	Condempencia	Cundinamarca	Guajira	Hulla	Magdalena	Meta	Norte de Santander	Nariño	Putumayo			Quindío	Risaralda	Santander	Sucre	Tolima	Valle del Cauca
2011	Ene	198723	17391	17891	7430	10747	3111	10306	0	712	2183	974	873	7000	101	1458	3891	3248	1080	1047	1002	733	1148	19342	343	4399	17831	1782	
	Feb	209377	21023	14777	80524	12505	4282	8248	0	598	2738	1114	935	6408	166	1391	4212	2711	1526	967	640	765	2149	16055	376	3272	18565	2024	
	Mar	244616	24362	19586	90381	16397	5467	11687	0	508	2798	1196	10563	618	2178	4807	3161	1798	1369	1004	1848	927	2308	18231	383	4483	18049	2016	
	Abr	215303	20228	17347	80381	15102	4642	6785	0	389	2655	1453	10151	9186	402	2213	3682	2864	1589	1600	1800	781	2321	16119	423	3600	16179	2079	
	May	244407	24222	16671	80389	15330	4786	6785	0	329	3270	1174	1163	10245	381	3039	4177	4327	1600	1001	2105	1157	3420	17122	494	4684	18138	1886	
	Jun	244407	24120	15210	80389	15330	4786	6785	0	329	3270	1174	1163	10245	381	3039	4177	4327	1600	1001	2105	1157	3420	17122	494	4684	18138	1886	
	Jul	244407	24120	15210	80389	15330	4786	6785	0	329	3270	1174	1163	10245	381	3039	4177	4327	1600	1001	2105	1157	3420	17122	494	4684	18138	1886	
	Ago	244407	24120	15210	80389	15330	4786	6785	0	329	3270	1174	1163	10245	381	3039	4177	4327	1600	1001	2105	1157	3420	17122	494	4684	18138	1886	
	Sep	244407	24120	15210	80389	15330	4786	6785	0	329	3270	1174	1163	10245	381	3039	4177	4327	1600	1001	2105	1157	3420	17122	494	4684	18138	1886	
	Oct	244407	24120	15210	80389	15330	4786	6785	0	329	3270	1174	1163	10245	381	3039	4177	4327	1600	1001	2105	1157	3420	17122	494	4684	18138	1886	
	Nov	244407	24120	15210	80389	15330	4786	6785	0	329	3270	1174	1163	10245	381	3039	4177	4327	1600	1001	2105	1157	3420	17122	494	4684	18138	1886	
	Dic	244407	24120	15210	80389	15330	4786	6785	0	329	3270	1174	1163	10245	381	3039	4177	4327	1600	1001	2105	1157	3420	17122	494	4684	18138	1886	
2012	Ene	229369	261076	0	19332	76855	10069	3797	0	1441	2062	2699	1794	15220	700	4849	4445	4500	1615	1183	1474	1228	4206	20789	619	2817	15429	797	
	Feb	256367	27875	0	13184	81273	9834	5182	9091	0	2067	2794	3544	2800	23667	630	6475	6107	3902	1613	1288	2284	1947	3860	23097	571	3887	17717	1016
	Mar	2841200	328070	0	19604	86236	10212	5836	11488	0	2032	3273	5300	25034	431	4820	6234	4152	1989	2125	1843	1829	3732	28797	582	3741	17475	982	
	Abr	2412400	283088	0	16287	72029	9281	4718	8587	0	2052	3273	5300	25034	21123	239	3591	6406	4702	1680	2276	1889	1886	3386	22252	478	4074	15012	1370
	May	285787	283978	0	18643	87315	9688	5335	8835	0	1851	4556	3823	3150	28635	242	4538	5451	5886	2376	2542	1812	2462	3477	28855	627	6429	19397	774
	Jun	273137	283978	0	18643	87315	9688	5335	8835	0	1851	4556	3823	3150	28635	242	4538	5451	5886	2376	2542	1812	2462	3477	28855	627	6429	19397	774
	Jul	275821	310177	0	16581	75528	14556	5126	8120	60	1625	4819	3758	2820	30578	164	4459	5450	5381	2190	1974	1663	2435	2847	28751	623	6763	16799	1123
	Ago	283275	31183	0	18810	77040	15755	5314	8280	100	1294	4398	2948	2889	32594	273	4845	4889	5119	1907	1959	1810	2532	2886	28909	543	7022	17835	841
	Sep	281340	32354	0	18629	7352	16614	5224	8080	0	1353	4251	4164	2856	31442	213	7090	4248	5245	2832	2360	1776	2329	2887	27755	827	6173	18382	1108
	Oct	280680	32464	0	17288	70213	15767	5158	10189	0	1750	4717	2860	3094	38504	341	6014	4168	6326	3465	2410	1139	2322	2801	28432	643	6223	21133	1048
	Nov	280720	28265	0	16546	72889	13387	3180	10337	0	1382	3335	2886	3101	38143	101	7532	4658	5999	3142	2689	1355	1912	3507	28220	679	5319	16716	803
	Dic	25118	24377	0	17332	58299	20459	4732	7773	0	1817	4804	2622	2814	32039	1247	5383	4635	5193	3078	1541	1541	3058	2483	25718	599	7089	16098	928
2013	Ene	263188	24717	0	16752	69299	20459	4732	7773	0	1817	4804	2622	2814	32039	1247	5383	4635	5193	3078	1541	1541	3058	2483	25718	599	7089	16098	928
	Feb	263188	24717	0	16752	69299	20459	4732	7773	0	1817	4804	2622	2814	32039	1247	5383	4635	5193	3078	1541	1541	3058	2483	25718	599	7089	16098	928
	Mar	263188	24717	0	16752	69299	20459	4732	7773	0	1817	4804	2622	2814	32039	1247	5383	4635	5193	3078	1541	1541	3058	2483	25718	599	7089	16098	928
	Abr	263188	24717	0	16752	69299	20459	4732	7773	0	1817	4804	2622	2814	32039	1247	5383	4635	5193	3078	1541	1541	3058	2483	25718	599	7089	16098	928
	May	263188	24717	0	16752	69299	20459	4732	7773	0	1817	4804	2622	2814	32039	1247	5383	4635	5193	3078	1541	1541	3058	2483	25718	599	7089	16098	928
	Jun	263188	24717	0	16752	69299	20459	4732	7773	0	1817	4804	2622	2814	32039	1247	5383	4635	5193	3078	1541	1541	3058	2483	25718	599	7089	16098	928
	Jul	263188	24717	0	16752	69299	20459	4732	7773	0	1817	4804	2622	2814	32039	1247	5383	4635	5193	3078	1541	1541	3058	2483	25718	599	7089	16098	928
	Ago	263188	24717	0	16752	69299	20459	4732	7773	0	1817	4804	2622	2814	32039	1247	5383	4635	5193	3078	1541	1541	3058	2483	25718	599	7089	16098	928
	Sep	263188	24717	0	16752	69299	20459	4732	7773	0	1817	4804	2622	2814	32039	1247	5383	4635	5193	3078	1541	1541	3058	2483	25718	599	7089	16098	928
	Oct	263188	24717	0	16752	69299	20459	4732	7773	0	1817	4804	2622	2814	32039	1247	5383	4635	5193	3078	1541	1541	3058	2483	25718	599	7089	16098	928
	Nov	263188	24717	0	16752	69299	20459	4732	7773	0	1817	4804	2622	2814	32039	1247	5383	4635	5193	3078	1541	1541	3058	2483	25718	599	7089	16098	928
	Dic	263188	24717	0	16752	69299	20459	4732	7773	0	1817	4804	2622	2814	32039	1247	5383	4635	5193	3078	1541	1541	3058	2483	25718	599	7089	16098	928
2014	Ene	265590	303252	0	21827	65148	19223	6282	12189	225	2570	5530	4841	4569	792	7218	6843	5199	3728	2271	2395	1116	2116	25099	1815	7675	17288	625	
	Feb	327217	362391	102	21827	65148	19223	6282	12189	225	2570	5530	4841	4569	792	7218	6843	5199	3728	2271	2395	1116	2116	25099	1815	7675	17288	625	
	Mar	339876	383591	102	19603	77883	22321	6338	10741	255	2474	6304	6716	6575	45350	1195	10318	7686	5364	4141	886	1722	2385	2488	28864	2375	9943	17041	1208
	Abr	321764	392733	102	25197	77058	16688	5323	10741	216	2919	6189	4910	49398	980	8398	6280	5949	3513	1586	1159	1739	3007	27261	2399	7182	17074	1286	
	May	333529	423245	0	26375	65520	14589	5819	11499	301	2781	58																	



A7. Despachos nacionales de cemento gris por departamentos según canal de distribución

Table with columns: Departamento, Año, Mes, Concreteras, Comercialización, Constructores y contratistas, Otros*, Total. Rows include Antioquia, Atlántico, Bogotá*, Bolívar, and various months from Ene to Dic for 2011 and 2012.

A7. Despachos nacionales de cemento gris por departamentos según canal de distribución. Continuación...

Table with columns: Departamento, Año, Mes, Concreteras, Comercialización, Constructores y contratistas, Otros*, Total. Rows include Huila, Magdalena, Meta, N. Santander, and various months from Ene to Dic for 2011 and 2012.

Fuente: Empresas productoras de cemento gris. Cálculos DANE.
* En el canal de distribución "otros" se incluyen los despachos a los canales de distribución gobierno, feroceamiento, prefabricados y otros.
* Bogotá incluye los despachos a Funza, Soacha, Mosquera y Chía.
* Cifra provisional

Fuente: Empresas productoras de cemento gris. Cálculos DANE.
* En el canal de distribución "otros" se incluyen los despachos a los canales de distribución gobierno, feroceamiento, prefabricados y otros.
* Cifra provisional



AV. Despachos nacionales de cemento gris por departamentos según canal de distribución

2011 - 2014 Estimación		Toneladas							
Departamento	Año	Mes	Concretas	Comercialización	Constructores y contratistas	Otros*	Total		
Boyacá	2011	Ene	2.373	18.822	11.333	1.500	23.418		
		Feb	3.995	17.426	11.349	23.294	39.969		
		Már	3.180	23.806	3.309	1.875	31.979		
		Abr	4.735	18.076	3.170	1.850	25.731		
		Máy	2.696	19.582	2.256	1.993	26.528		
		Jun	2.469	19.228	1.985	1.976	25.259		
		Jul	3.242	20.466	2.941	1.749	28.397		
		Ago	3.173	13.304	2.220	2.151	11.177		
		Sep	3.641	21.273	3.623	1.912	30.349		
		Oct	3.222	23.067	1.843	1.643	29.369		
		Nóv	3.463	20.770	3.106	1.978	29.317		
		Dic	3.010	20.748	3.101	2.446	29.305		
2012	Ene	Ene	2.140	16.718	3.811	2.151	24.821		
		Feb	2.933	16.330	4.268	2.175	25.714		
		Már	3.655	18.982	5.311	1.774	30.021		
		Abr	2.991	14.806	3.727	2.171	23.056		
		Máy	3.425	18.499	4.867	1.869	28.449		
		Jun	3.797	20.508	4.569	2.291	31.145		
		Jul	3.185	14.041	4.041	2.280	27.152		
		Ago	3.463	17.287	3.656	2.097	26.252		
		Sep	2.978	18.078	3.725	2.561	27.342		
		Oct	3.108	18.260	2.186	2.186	27.379		
		Nóv	3.261	14.046	4.046	2.198	28.812		
		Dic	3.291	2.498	2.001	2.498	25.322		
2013	Ene	Ene	2.218	15.628	3.630	1.995	23.471		
		Feb	3.646	15.552	3.502	1.817	25.271		
		Már	3.291	15.256	2.763	1.843	23.153		
		Abr	3.273	16.784	3.139	2.213	25.409		
		Máy	4.090	16.380	2.939	2.025	25.439		
		Jun	3.096	15.436	2.915	1.889	23.336		
		Jul	3.065	13.974	4.374	2.456	24.037		
		Ago	1.679	11.710	3.008	1.533	17.929		
		Sep	3.417	16.085	5.463	2.900	27.864		
		Oct	3.991	15.394	2.311	2.311	28.650		
		Nóv	3.734	16.566	5.326	2.219	27.906		
		Dic	3.436	14.685	5.096	2.347	25.484		
2014	Ene	Ene	4.046	2.479	2.459	2.459	20.022		
		Már	3.874	17.135	5.828	2.480	29.317		
		Abr	3.874	14.938	6.862	2.637	28.303		
		Máy	3.825	17.711	5.506	2.374	29.417		
		Jun	3.595	16.945	5.506	2.457	28.457		
		Jul	3.819	17.199	5.645	2.420	29.084		
		Ago	3.632	16.075	6.079	2.470	27.645		
		Sep	3.565	18.072	6.207	3.004	30.404		
		Oct	2.928	16.393	6.480	2.959	28.760		
		Nóv	4.834	16.393	4.834	10.074	22.800		
		Dic	4.834	16.393	4.834	10.074	22.800		
		2011	Ene	Ene	451	797	1.559	7.697	10.873
Feb	797			1.014	3.268	10.629	16.708		
Már	1.479			10.035	2.207	6.618	19.339		
Abr	709			7.059	5.013	5.013	21.749		
Máy	1.479			10.817	2.980	9.024	24.288		
Jun	2.146			11.542	3.841	10.053	27.662		
Ago	1.630			12.458	4.161	8.462	26.762		
Sep	1.680			12.688	4.408	7.340	26.096		
Oct	1.403			10.439	6.462	6.462	23.703		
Nóv	1.377			11.184	5.049	6.736	24.345		
Dic	1.391			12.511	3.972	9.329	23.622		
2012	Ene			Ene	745	9.972	3.576	9.352	24.073
		Feb	786	10.057	4.181	10.813	25.837		
		Már	754	9.250	3.250	7.955	21.003		
		Abr	1.056	9.445	4.467	3.747	22.381		
		Máy	891	10.371	3.263	7.519	22.034		
		Jun	891	9.315	3.201	6.432	20.721		
		Jul	772	9.551	2.806	9.691	22.720		
		Ago	741	9.551	2.806	9.691	22.720		
		Sep	741	10.456	2.673	6.484	20.555		
		Oct	622	9.359	3.225	7.313	20.418		
		Nóv	682	7.670	3.063	6.880	19.526		
		Dic	1.015	8.417	3.838	6.480	20.761		
2013	Ene	Ene	1.090	9.439	4.701	9.039	24.269		
		Feb	1.222	11.661	4.148	9.732	26.762		
		Már	1.359	11.359	8.936	22.741	43.426		
		Abr	1.547	10.967	4.853	11.637	29.004		
		Máy	1.598	11.188	4.871	12.230	29.866		
		Jun	1.646	11.756	5.021	12.459	29.480		
		Jul	1.689	10.629	3.991	10.419	26.708		
		Ago	1.242	9.624	3.629	12.378	25.714		
		Sep	1.023	9.952	4.963	9.475	25.412		
		Oct	1.590	11.590	5.296	12.274	29.164		
		Nóv	1.629	10.361	5.274	7.559	24.723		
		Dic	1.629	10.361	5.274	7.559	24.723		
2014	Ene	Ene	1.463	10.483	6.138	9.633	27.692		
		Feb	1.293	9.492	6.239	9.679	26.104		
		Már	1.510	12.225	5.510	10.475	29.721		
		Abr	1.440	11.480	5.664	8.628	27.633		
		Máy	1.477	12.312	5.332	9.887	29.007		
		Jun	1.202	11.429	4.921	11.039	28.731		
		2011	Ene	Ene	546	10.967	980	156	12.649
				Feb	538	10.358	736	35	11.668
				Már	512	10.563	1.513	34	12.649
				Abr	1.877	13.639	1.190	18	15.034
				Máy	1.359	11.802	1.903	193	14.155
				Jun	345	11.170	1.472	395	13.382
Jul	374			12.446	1.407	409	14.722		
Ago	750			14.088	2.034	959	18.187		
Sep	680			11.989	1.569	1.569	15.579		
Oct	1.526			15.111	1.511	1.511	19.397		
Nóv	622			13.713	1.691	818	16.844		
Dic	1.233			12.533	1.233	20.312	23.778		
2012	Ene	Ene	840	12.317	2.473	955	16.586		
		Feb	840	12.654	2.870	1.854	18.028		
		Már	1.029	17.777	3.145	1.209	23.160		
		Abr	1.203	12.903	1.316	879	16.391		
		Máy	1.438	12.887	1.627	16.008	20.472		
		Jun	465	13.999	1.909	416	16.689		
		Jul	1.338	17.730	3.730	13.479	29.938		
		Ago	715	12.394	1.134	1.134	14.621		
		Sep	1.028	11.611	1.028	1.028	15.219		
		Oct	904	12.870	1.422	447	15.642		
		Nóv	1.399	13.912	1.460	1.460	16.545		
		Dic	1.117	12.442	1.286	549	15.393		
2013	Ene	Ene	580	12.265	2.200	596	15.631		
		Feb	1.458	13.589	1.650	1.650	18.502		
		Már	1.795	12.684	1.900	1.032	17.410		
		Abr	1.354	13.033	1.917	1.917	17.778		
		Máy	1.359	11.859	2.368	714	16.301		
		Jun	1.215	12.215	1.215	19.219	21.653		
		Jul	766	9.167	2.067	507	12.507		
		Ago	814	9.271	2.466	148	11.959		
		Sep	1.151	13.909	1.151	1.151	16.747		
		Oct	1.163	10.451	1.477	284	14.376		
		Nóv	1.582	13.556	1.582	4.746	16.366		
		Dic	1.329	12.094	1.664	987	16.074		
2014	Ene	Ene	1.675	11.401	2.105	1.654	17.434		
		Feb	956	13.889	2.299	729	17.873		
		Már	1.485	14.885	1.823	981	19.219		
		Abr	1.869	12.748	1.749	1.749	17.658		
		Máy	1.403	10.725	2.598	1.034	16.698		
		Jun	1.953	11.728	2.602	16.101	21.427		
		Jul	798	11.143	2.263	975	15.079		
		Ago	407	11.528	1.582	1.582	15.231		
		Sep	407	13.931	1.043	1.742	16.142		
		Oct	1.595	11.819	2.959	796	15.360		
		Nóv	1.454	11.507	1.503	30	14.494		
		Dic	1.230	9.486	1.732	34	12.491		
2011	Ene	Ene	1.503	12.426	2.194	29	16.152		
		Feb	1.417	10.788	1.945	34	14.184		
		Már	2.152	12.850	2.152	16.077	23.257		
		Abr	2.664	12.207	2.615	30	17.315		
		Máy	2.172	12.900	3.921	14.856	34		
		Ago	1.996	11.542	2.547	34	16.119		
		Sep	2.892	12.832	2.832	17.126	64		
		Oct	1.741	12.671	3.187	205	17.803		
		Nóv	1.263	11.263	1.263	17.263	19.729		
		Dic	1.187	12.954	2.327	239	16.707		
		2012	Ene	Ene	1.342	9.930	3.262	336	14.900
				Feb	1.745	10.718	3.334	15.805	21.239
Már	1.835			11.340	4.019	348	17.542		
Abr	1.350			10.641	3.915	16.351	96		
Máy	2.175			11.956	4.975	49	17.165		
Jun	2.494			12.736	5.55	17.623	23		
Jul	3.043			12.795	3.050	89	18.977		
Ago	2.619			12.643	44	18.358	44		
Sep	2.587			11.496	3.119	85	17.287		
Oct	3.056			12.181	2.644	175	19.056		
Nóv	3.653			12.662	3.614	221	19.516		
Dic	2.431			11.528	3.614	96	16.568		
2013	Ene	Ene	3.215	11.986	5.271	18.491	38.979		
		Feb	3.555	8.618	2.735	26	14.335		
		Már	3.482	13.146	18.080	17	31.699		
		Abr	3.482	12.098	2.634	274	19.366		
		Máy	4.141	11.829	3.499	40	19.410		
		Jun	4.480	11.950	3.772	34	19.226		
		Abr	4.482	14.270	3.420	47	22.581		
		Sep	4.301	12.081	3.921	19.627	34		
		Oct	4.420	14.732	4.030	69	23.260		
		Nóv	4.662	14.662	4.662	24	17.474		
		Dic	4.318	15.238	4.700	70	24.330		
		2014	Ene	Ene	4.114	14.218	3.103	21	21.615
Feb	3.874			14.048	3.192	3	17.448		
Már	3.899			14.048	4.809	3	22.769		
Abr	3.899			14.119	4.809	3	22.590		
Jun	3.262			12.037	4.494	1	19.794		
Jul	3.169			12.037	4.494	26	19.794		
Ago	3.178			12.037	4.494	73	24.063		
Sep	3.255			12.037	4.494	73	24.063		
Oct	4.096			18.189	2.824	39	25.128		
Nóv	4.096			18.189	2.824	39	25.128		
Dic	4.096			18.189	2.824	39	25.128		

Fuente: Empresas productoras de cemento gris. Cálculos DANE.
* En el canal de distribución "otros" se incluyen los despachos a los canales de distribución gobierno, floccemento, prefabricados y otros.
* Cifra provisional

AV. Despachos nacionales de cemento gris por departamentos según canal de distribución. Continuación...

2011 - 2014 Estimación		Toneladas					
Departamento	Año	Mes	Concretas	Comercialización	Constructores y contratistas	Otros*	Total
Nariño	2011	Ene	385	12.800	2.396	1	15.581
		Feb	366	7.677	1.352	0	9.395
		Már	168	12.402	2.480	0	15.490
		Abr	10.551	2.462	348	13.464	14.574
		Máy	328	12.124	2.124	0	14.574
		Jun	10.332	2.464	0	13.633	13.633
		Jul	527	11.955	2.533	0	15.014
		Ago	1.523	13.591	2.533	0	17.647



A7. Despachos nacionales de cemento gris por departamentos según canal de distribución

2011 - 2014 (continuación)		Toneladas						
Departamento	Año	Mes	Concreteras	Comercialización	Constructores y contratistas	Otros ¹	Total	
Cesar	2011	Ene	243	16.272	3.012	147	19.673	
		Feb	827	14.067	2.332	146	17.173	
		Mar	932	19.935	2.691	217	23.775	
		Abr	860	16.512	2.215	221	19.808	
		Máy	669	15.601	2.752	252	20.213	
		Jun	976	19.469	2.271	58	22.775	
		Jul	1.399	18.198	2.790	217	21.603	
		Ago	1.359	15.539	3.538	145	24.143	
		Sep	1.455	21.705	3.017	302	26.479	
		Oct	1.058	18.382	3.121	167	22.729	
		Nov	1.467	17.940	3.450	167	22.704	
		Dic	1.474	17.285	4.373	201	23.333	
	2012	Ene	1.488	17.139	5.411	95	24.132	
		Feb	1.067	16.250	6.741	206	24.264	
		Mar	1.918	15.692	5.047	296	29.531	
		Abr	1.825	14.568	5.775	290	22.458	
		Máy	1.435	16.386	6.351	396	24.568	
		Jun	1.396	15.695	5.786	401	23.878	
		Jul	1.267	13.465	6.796	413	21.941	
		Ago	1.041	14.505	5.853	513	21.912	
		Sep	1.218	12.076	6.219	693	20.206	
		Oct	1.501	12.076	5.220	831	20.228	
		Nov	1.868	14.246	5.009	687	21.810	
		Dic	1.647	12.427	3.970	231	18.275	
	2013	Ene	1.304	13.984	3.984	242	18.844	
		Feb	677	12.480	3.970	315	19.088	
		Mar	709	12.855	5.667	179	19.410	
		Abr	1.396	13.984	6.106	151	20.898	
		Máy	1.435	12.577	6.290	204	19.537	
		Jun	1.530	11.320	5.483	190	18.522	
		Jul	2.006	13.560	7.744	179	23.489	
		Ago	2.788	11.477	5.624	296	19.477	
		Sep	2.308	14.913	7.302	102	24.625	
		Oct	2.926	13.151	7.241	68	23.386	
		Nov	3.195	13.975	7.151	23	23.587	
		Dic	1.732	10.863	6.022	30	18.647	
	2014	Ene	1.814	10.107	6.174	49	18.144	
		Feb	2.489	10.811	6.011	276	22.207	
		Mar	1.849	11.849	6.177	296	28.586	
		Abr	906	13.734	6.860	301	21.800	
Máy		1.751	15.043	8.417	201	25.412		
Jun		1.831	13.713	5.964	21	21.583		
Jul		3.398	14.836	6.402	37	24.673		
Ago		3.670	14.348	5.911	76	24.004		
Sep		4.737	15.946	6.022	45	26.750		
Oct		4.161	16.136	6.133	26	26.466		
Córdoba		2011	Ene	839	15.280	1.149	116	17.384
			Feb	839	16.670	1.419	132	19.060
	Mar		967	20.849	1.508	169	23.493	
	Abr		878	18.129	1.343	177	20.527	
	Máy		924	19.689	1.110	212	22.135	
	Jun		651	16.371	853	134	18.009	
	Jul		594	18.420	860	205	20.078	
	Ago		1.497	14.796	20.862	142	20.862	
	Sep		741	19.507	613	254	21.115	
	Oct		1.100	23.416	877	171	25.564	
	Nov		1.156	19.248	1.177	22	22.039	
	Dic		1.143	19.026	1.357	147	21.673	
	2012	Ene	1.492	17.038	1.508	128	20.166	
		Feb	2.275	16.164	2.313	209	20.960	
		Mar	2.568	15.568	2.568	239	23.980	
		Abr	1.380	14.073	2.241	156	17.850	
		Máy	1.976	14.691	3.168	201	20.037	
		Jun	3.072	15.662	2.604	167	21.495	
		Jul	3.140	16.560	2.560	172	22.424	
		Ago	2.742	19.204	2.950	165	25.061	
		Sep	2.405	19.536	3.277	158	25.376	
		Oct	3.337	22.668	3.337	189	29.689	
		Nov	2.624	24.646	3.828	214	31.313	
		Dic	1.985	26.723	3.193	168	32.069	
	2013	Ene	1.849	15.409	3.034	149	21.544	
		Feb	1.770	23.812	3.442	429	29.454	
		Mar	2.007	23.234	3.034	245	28.520	
		Abr	1.752	24.741	3.102	137	29.132	
		Máy	3.539	33.975	3.539	141	30.992	
		Jun	3.539	21.923	2.932	104	28.498	
		Jul	2.755	25.553	4.145	168	32.621	
		Ago	2.905	21.903	3.905	21	21.899	
		Sep	3.038	16.629	3.824	302	23.793	
		Oct	3.523	18.920	4.317	511	27.271	
		Nov	5.812	11.023	3.580	622	21.037	
		Dic	4.636	12.782	3.066	799	21.060	
	2014	Ene	2.871	7.793	2.349	485	13.498	
		Feb	4.268	10.800	2.743	493	18.304	
		Mar	5.110	11.210	4.065	513	21.293	
		Abr	2.168	14.861	2.821	518	20.368	
Máy		2.264	13.821	3.660	638	20.384		
Jun		2.374	12.080	2.080	962	20.122		
Jul		2.737	18.932	2.140	425	24.333		
Ago		2.276	17.392	2.923	366	22.958		
Sep		2.015	18.756	4.088	462	25.321		
Oct		2.947	22.943	2.947	22	22.100		
Cundinamarca		2011	Ene	5.579	28.903	4.569	1.030	40.081
			Feb	6.727	27.933	4.495	1.450	40.606
	Mar		8.170	35.169	6.423	1.613	51.375	
	Abr		6.930	29.591	5.353	1.257	43.131	
	Máy		8.295	30.982	5.621	1.476	46.374	
	Jun		8.609	28.944	5.718	1.494	43.577	
	Jul		8.609	31.902	6.743	2.325	49.578	
	Ago		8.398	32.142	8.104	3.219	51.863	
	Sep		11.999	36.802	8.477	2.551	59.929	
	Oct		11.276	31.661	8.150	3.515	54.601	
	Nov		13.802	36.429	10.727	6.901	67.858	
	Dic		10.595	29.073	10.219	2.270	52.156	
	2012	Ene	10.547	31.458	11.203	3.257	56.464	
		Feb	15.283	32.434	13.183	7.030	67.931	
		Mar	16.638	38.085	14.714	6.332	75.769	
		Abr	13.292	32.533	11.192	6.011	63.028	
		Máy	18.545	38.084	14.746	6.995	78.370	
		Jun	19.171	32.711	13.171	6.368	71.421	
		Jul	20.285	33.994	13.558	7.863	75.701	
		Ago	21.744	37.382	17.860	8.363	80.363	
		Sep	19.752	32.360	14.224	7.734	74.070	
		Oct	19.191	36.607	14.903	6.933	77.634	
		Nov	20.174	38.035	15.298	7.656	81.862	
		Dic	16.648	32.372	12.071	5.763	66.755	
	2013	Ene	18.864	28.876	13.680	9.682	71.102	
		Feb	21.278	33.171	15.436	7.850	77.745	
		Mar	21.498	38.776	13.893	5.681	69.848	
		Abr	23.093	37.426	17.590	5.987	84.096	
		Máy	23.490	32.784	17.467	7.242	80.983	
		Jun	22.745	31.416	17.059	6.393	77.643	
		Jul	27.514	37.816	19.327	7.361	92.018	
		Ago	23.415	31.561	15.876	5.834	76.686	
		Sep	29.620	36.635	20.620	8.543	95.343	
		Oct	27.467	41.911	21.804	7.378	98.559	
		Nov	26.637	36.501	20.113	5.685	88.936	
		Dic	22.232	33.665	15.119	4.770	75.796	
	2014	Ene	23.940	33.122	19.526	6.589	81.177	
		Feb	29.555	33.058	20.272	8.331	91.216	
		Mar	29.770	36.488	21.446	7.058	94.762	
		Abr	28.702	38.659	18.659	6.466	87.479	
Máy		36.540	39.636	21.946	7.182	105.303		
Jun		31.557	32.697	21.530	9.656	95.441		
Jul		36.747	41.812	20.361	8.237	106.956		
Ago		34.514	34.504	21.604	7.346	97.811		
Sep		36.155	40.698	22.470	9.273	108.596		
Oct		34.497	41.620	23.803	6.961	106.881		

Fuente: Empresas productoras de cemento gris. Cálculos DANE.

¹ En el canal de distribución "otros" se incluyen los despachos a los canales de distribución gobierno, fibrocemento, prefabricados y otros.

² Cifra provisional

Fecha de publicación: 1 de diciembre 2014

A7. Despachos nacionales de cemento gris por departamentos según canal de distribución. Continuación...

2011 - 2014 (continuación)		Toneladas					
Departamento	Año	Mes	Concreteras	Comercialización	Constructores y contratistas	Otros ¹	Total
Valle del Cauca	2011	Ene	10.052	38.916	12.634	2.951	64.593
		Feb	10.884	35.379	12.047	3.715	62.124
		Mar	12.845	48.451	13.214	3.650	78.160
		Abr	12.085	42.351	10.542	2.670	67.648
		Máy	13.982	49.226	12.156	3.804	79.289
		Jun	12.257	38.509	10.901	3.246	64.913
		Jul	13.273	46.131	12.814	3.225	75.444
		Ago	14.729	46.477	12.972	2.705	76.883
		Sep	14.645	48.427	11.716	3.625	78.413
		Oct	13.581	48.629	12.286	3.610	78.106
		Nov	14.093	45.973	10.914	3.244	74.224
		Dic	11.723	50.846	9.357	2.306	74.231
	2012	Ene	11.341	36.219	10.232	3.357	61.149
		Feb	12.088	39.812	11.027	4.042	66.969
		Mar	13.975	45.103	10.746	3.262	72.052
		Abr	10.402	40.847	9.147	1.675	63.652
		Máy	13.767	42.925	10.903	3.920	71.515
		Jun	13.628	44.374	10.093	3.384	71.479
		Jul	11.419	44.436	12.217	3.860	71.932
		Ago	12.138	45.354	11.902	3.807	73.201
		Sep	11.960	41.975	13.223	4.591	70.849
		Oct	14.994	44.693	13.753	3.913	77.353
		Nov	11.387	46.268	12.045	3.451	74.150
		Dic					



Para mayor información escríbanos a contacto@dane.gov.co, o comuníquese con la Oficina de Prensa al teléfono 5 97 83 00 Extensiones 2366, 2298 y 2367

*Dirección de Difusión, Mercadeo y Cultura Estadística
Departamento Administrativo nacional de Estadística (DANE)
Bogotá, D.C. - Colombia*