

## Estadísticas de Cemento Gris

### Noviembre de 2014



- Introducción
- Resultados generales de la producción y los despachos nacionales de cemento gris
- Despachos nacionales de Cemento Gris
- Según canales de distribución
- Según departamento destino
- Según tipo de empaque
- Ficha metodológica
- Glosario
- Anexo estadístico



GP 011-1



SC 1081-1



CO-SC 1081-1

#### Director

Mauricio Perfetti del Corral

#### Subdirector

Diego Silva Ardila

#### Director de Metodología y Producción Estadística

Eduardo Efraín Freire Delgado

## RESUMEN

En noviembre de 2014 la producción de cemento gris en el país registró un incremento de 4,8% y los despachos al mercado nacional presentaron un aumento de 6,3%.

### VARIACIÓN ANUAL

En noviembre de 2014, la producción de cemento gris en el país alcanzó las 1.069,8 mil toneladas, lo que representó un incremento de 4,8% con relación al mismo mes de 2013. En este mes se despacharon 1.040,6 mil toneladas de cemento gris al mercado nacional, lo que significó un aumento de 6,3%.

El incremento de 6,3% en el total de los despachos de noviembre de 2014 se explicó principalmente por el crecimiento del canal de distribución comercialización (15,7%) que aportó 7,9 puntos porcentuales a dicha variación y la reducción de constructores y contratistas (-9,0%) que restó 1,9 puntos porcentuales al resultado anterior.

En noviembre de 2014, los principales incrementos en los despachos de cemento gris se registraron en Bogotá (10,0%), Antioquia (9,0%), Nariño (89,0%), Cundinamarca (9,3%), Meta (20,7%), Huila (16,0%), Magdalena (13,6%) y Boyacá (5,7%), los cuales en conjunto aportaron 6,2 puntos porcentuales a la variación total (6,3%).

### VARIACIÓN AÑO CORRIDO

En lo corrido del año hasta noviembre de 2014, la producción de cemento gris alcanzó las 11.254,9 mil toneladas, lo que representó un incremento de 10,0% con relación al mismo período del año anterior. Los despachos al mercado nacional registraron un aumento de 10,3% al acumular 10.986,1 mil toneladas.

Teniendo en cuenta el canal de distribución, el incremento de 10,3% en los despachos se explicó principalmente por el aumento en los canales comercialización (13,1%), concreteras (9,9%) y constructores y contratistas (4,1%), que aportaron en conjunto 9,7 puntos porcentuales a dicha variación. El canal prefabricados presentó la única disminución (-13,1%).

Según el departamento de destino de los despachos, en lo corrido del año hasta noviembre, los departamentos de Antioquia (13,7%), Cundinamarca (17,5%), el área de

Bogotá (5,2%), Magdalena (29,7%), Nariño (47,0%) y Norte de Santander (23,3%), sumaron 6,0 puntos porcentuales a la variación total (10,3%). En contraste, el departamento de Córdoba (-21,9%) restó 0,7 puntos porcentuales a dicha variación.

## VARIACIÓN ACUMULADA DOCE MESES

En los últimos doce meses hasta noviembre de 2014, la producción de cemento gris alcanzó las 12.272,3 mil toneladas, lo que significó un incremento de 9,7% con relación al año precedente; por su parte, los despachos al mercado nacional ascendieron a 11.892,0 mil toneladas con un aumento de 10,2%.

El incremento de 10,2% en los despachos de cemento gris registrado en los últimos doce meses se explicó por los aumentos en 20 de los 21 departamentos analizados. Antioquia (14,2%), Cundinamarca (17,2%), el área de Bogotá (5,1%), Magdalena (29,9%), Norte de Santander (23,7%), y Nariño (43,0%), aportaron en conjunto 6,2 puntos porcentuales a dicho resultado.

## INTRODUCCIÓN

---

El Departamento Administrativo Nacional de Estadística –DANE, en cumplimiento de su misión institucional de definir y producir la información estadística estratégica para los niveles nacional, sectorial y territorial, con el propósito de apoyar la planeación y la toma de decisiones por parte de las entidades, produce las estadísticas de cemento gris, que tienen como objetivo proporcionar información mensual sobre la evolución de la producción y despachos nacionales de cemento gris, incluyendo la totalidad de las empresas cementeras del país.

En 1973 se creó el Instituto Colombiano de Productores de Cemento (ICPC), una entidad gremial sin ánimo de lucro que pretendía, mediante asistencia técnica y estrategias promocionales, fomentar la industria del cemento. Con ayuda de algunas de las compañías cementeras presentes en el país, el ICPC suministró información estadística mensual sobre producción y despachos de cemento gris, teniendo en cuenta variables como: tipo de empaque, despachos por zonas y departamentos, segmentos de consumo y desempeño de las exportaciones e importaciones de cemento en Colombia.

En abril de 2009, el ICPC finalizó operaciones con una publicación basada en los datos suministrados por tres de las compañías cementeras del país.

A partir de esta fecha, el Departamento Administrativo Nacional de Estadística –DANE, asumió la producción de las estadísticas de cemento gris, realizando un censo a las empresas cementeras del país.

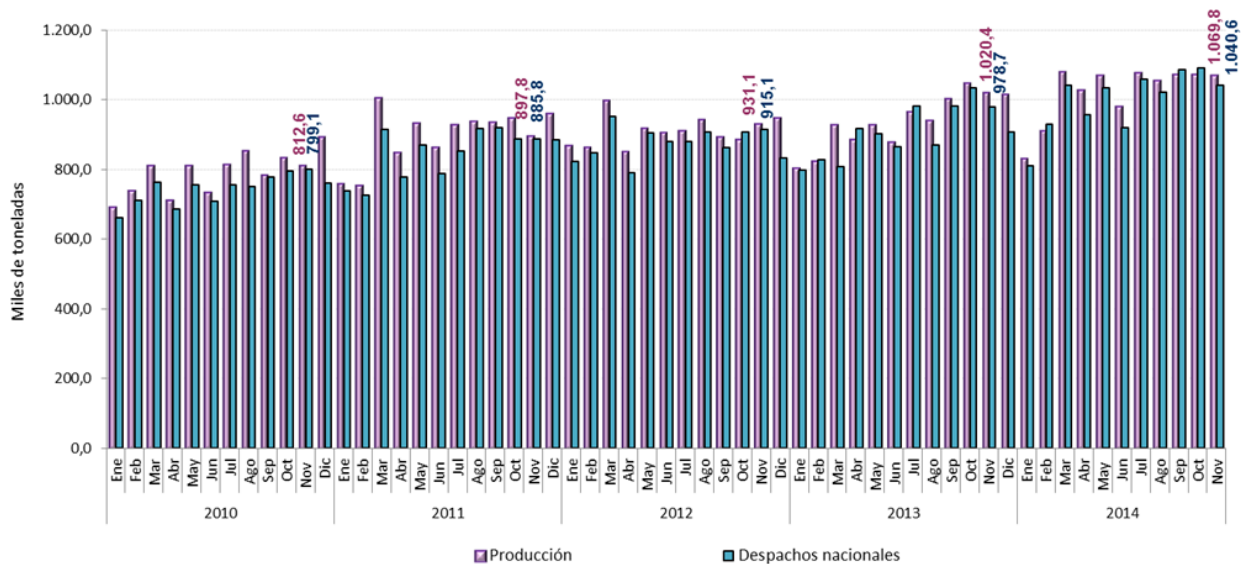
La Información de despachos se desagrega por tipo de empaque y canales de distribución (concreteras, comercialización, constructores y contratistas, fibrocemento, prefabricados y “otros”). Además se publica por departamento de destino de los despachos y Bogotá D.C. con los municipios de Funza, Mosquera, Soacha y Chía.

# 1. RESULTADOS GENERALES DE LA PRODUCCIÓN Y LOS DESPACHOS NACIONALES DE CEMENTO GRIS

## 1.1. VARIACIÓN ANUAL (NOVIEMBRE 2014 / NOVIEMBRE 2013)

En noviembre de 2014, la producción de cemento gris en el país alcanzó las 1.069,8 mil toneladas, lo que representó un incremento de 4,8% con relación al mismo mes de 2013. En este mes se despacharon 1.040,6 mil toneladas de cemento gris al mercado nacional, lo que significó un aumento de 6,3% (gráfico 1 y 2, anexo A1).

Gráfico 1  
Producción y despachos mensuales de cemento gris  
Total nacional  
2010 (enero) – 2014 (noviembre)<sup>P</sup>



Fuente: Empresas productoras de cemento gris. Cálculos DANE - ECG.

Nota: La diferencia entre la producción y los despachos corresponde a exportaciones y, en menor magnitud, a existencias.

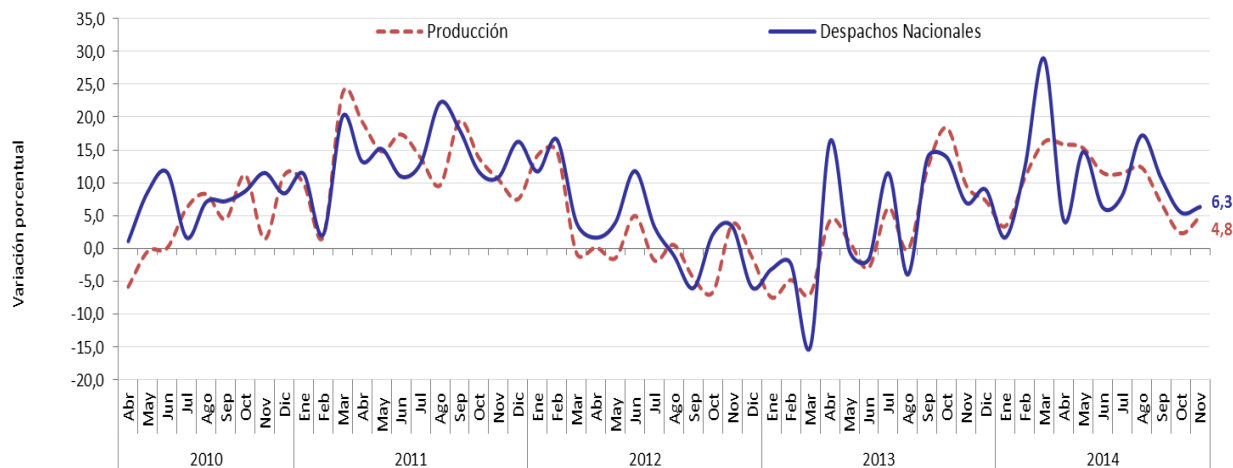
<sup>P</sup> Cifra provisional

Gráfico 2

Variación anual de la producción y los despachos nacionales de cemento gris

Total nacional

2010 (abril) – 2014 (noviembre) <sup>P</sup>



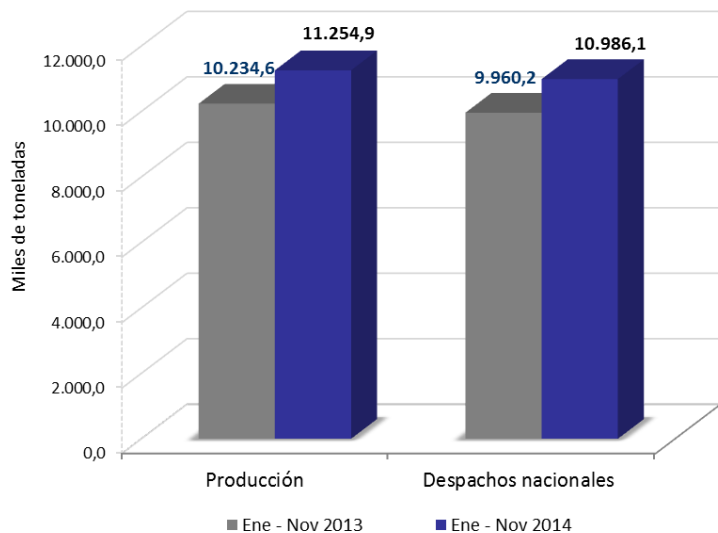
Fuente: Empresas productoras de cemento gris. Cálculos DANE- ECG.

<sup>P</sup> Cifra provisional

## 1.2. VARIACIÓN AÑO CORRIDO A NOVIEMBRE (ENERO – NOVIEMBRE 2014 / ENERO – NOVIEMBRE 2013)

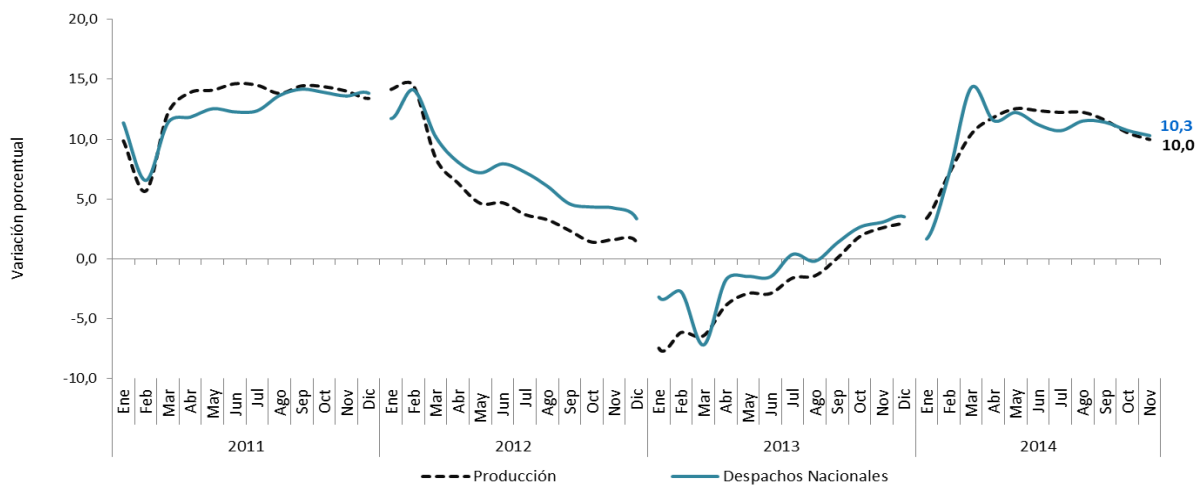
En lo corrido del año hasta noviembre de 2014, la producción de cemento gris alcanzó las 11.254,9 mil toneladas, lo que representó un incremento de 10,0% con relación al mismo período del año anterior. Los despachos al mercado nacional registraron un aumento de 10,3% al acumular 10.986,1 mil toneladas (gráfico 3 y 4, anexo A1).

Gráfico 3  
Producción y despachos nacionales de cemento gris  
Total nacional  
Enero – noviembre (2013-2014) <sup>P</sup>



Fuente: Empresas productoras de cemento gris. Cálculos DANE- ECG.  
<sup>P</sup> Cifra provisional

Gráfico 4  
Variación año corrido de la producción y los despachos nacionales de cemento gris  
Total nacional  
2011 (enero) - 2014 (noviembre) <sup>P</sup>

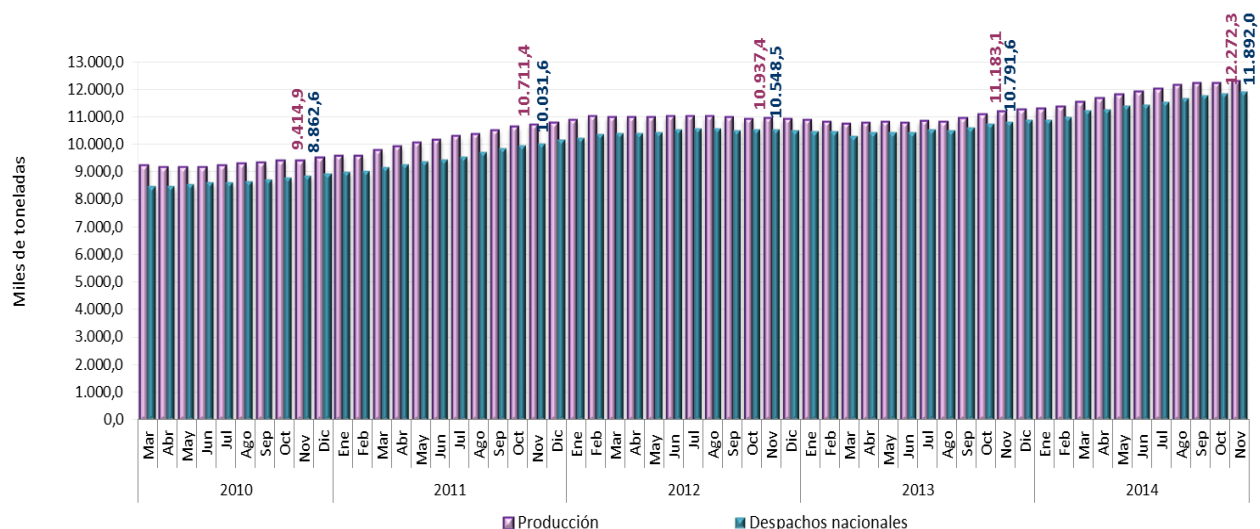


Fuente: Empresas productoras de cemento gris. Cálculos DANE- ECG.  
<sup>P</sup> Cifra provisional

## 1.3. VARIACIÓN ACUMULADA DOCE MESES (DICIEMBRE 2013 – NOVIEMBRE 2014 / DICIEMBRE 2012– NOVIEMBRE 2013)

En los últimos doce meses hasta noviembre de 2014, la producción de cemento gris alcanzó las 12.272,3 mil toneladas, lo que significó un incremento de 9,7% con relación al año precedente; por su parte, los despachos al mercado nacional ascendieron a 11.892,0 mil toneladas con un aumento de 10,2% (gráfico 5 y 6, anexo A1).

Gráfico 5  
Producción y despachos nacionales de cemento gris  
Acumulados móviles de doce meses  
Total nacional  
2010 (marzo) – 2014 (noviembre) <sup>P</sup>



Fuente: Empresas productoras de cemento gris. Cálculos DANE- ECG.

<sup>P</sup> Cifra provisional

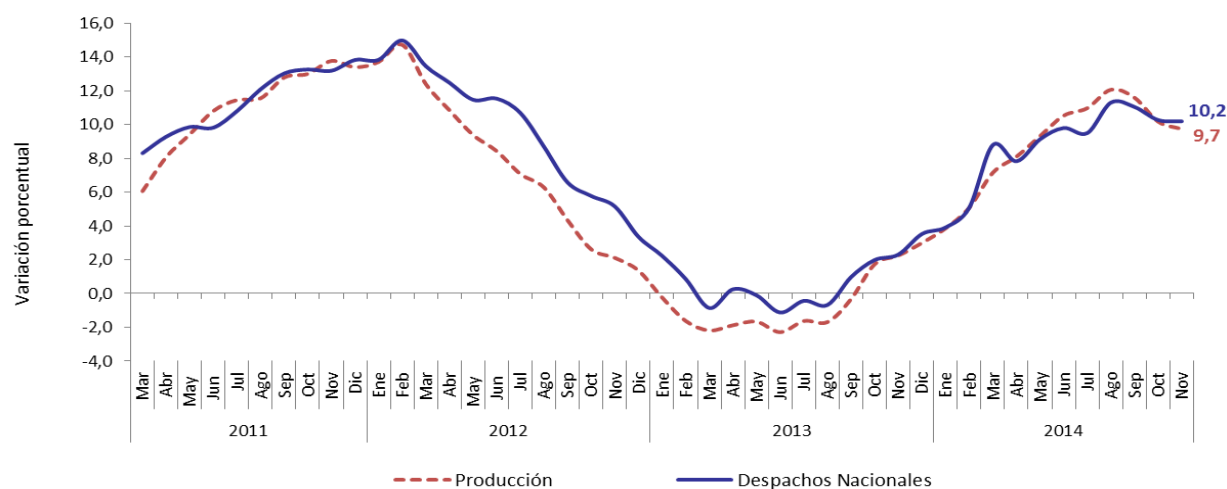


Gráfico 6

Variación acumulados móviles de doce meses de la producción y los despachos nacionales de cemento gris

Total nacional

2011 (marzo) - 2014 (noviembre) <sup>P</sup>



Fuente: Empresas productoras de cemento gris. Cálculos DANE- ECG.

<sup>P</sup> Cifra provisional

## 2. DESPACHOS NACIONALES DE CEMENTO GRIS

### 2.1. SEGÚN CANALES DE DISTRIBUCIÓN

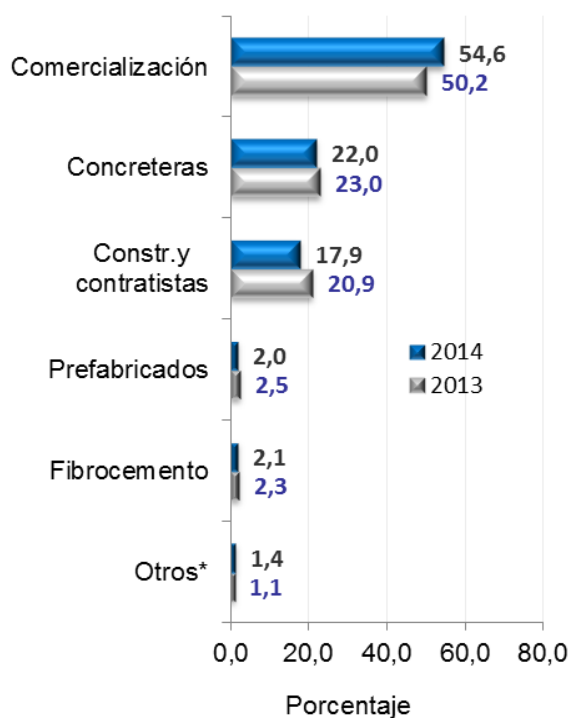
En noviembre de 2014, el 54,6% del total de cemento gris despachado al mercado nacional fue destinado a comercialización (568,1 mil toneladas), 22,0% a concreteteras (229,0 mil toneladas) y 17,9% a constructores y contratistas (186,5 mil toneladas) (gráfico 7 y diagrama 1).

Gráfico 7

Distribución de los despachos de cemento gris según canal de distribución

Total nacional

Noviembre (2013- 2014) <sup>P</sup>

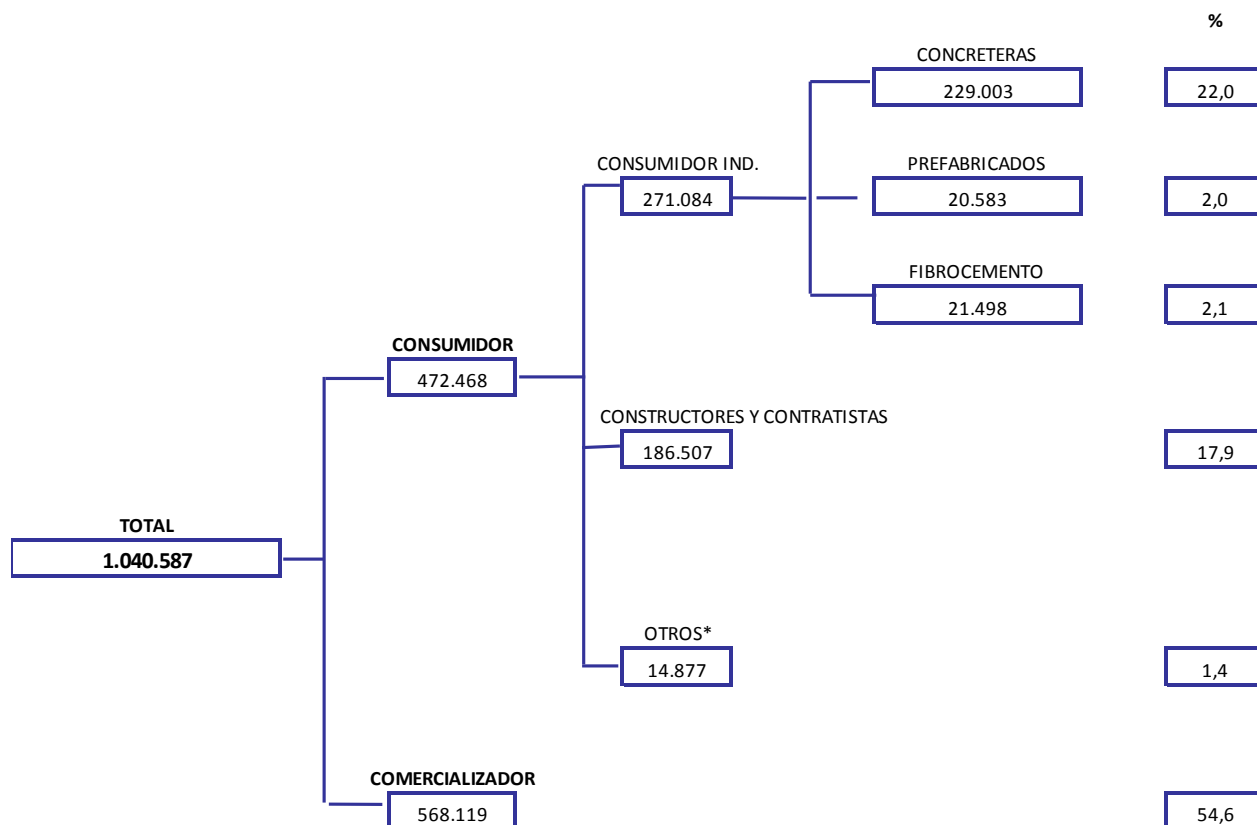


Fuente: Empresas productoras de cemento gris. Cálculos DANE.

\* El canal de distribución "otros" incluye despachos a gobierno, donaciones, consumo interno y ventas a empleados.

<sup>P</sup> Cifra provisional

Diagrama 1  
 Despachos nacionales de cemento gris según canal de distribución  
 Noviembre 2014 <sup>P</sup>



Fuente: Empresas productoras de cemento gris. Cálculos DANE.

\* El canal de distribución "otros" incluye despachos a gobierno, donaciones, consumo interno y ventas a empleados.

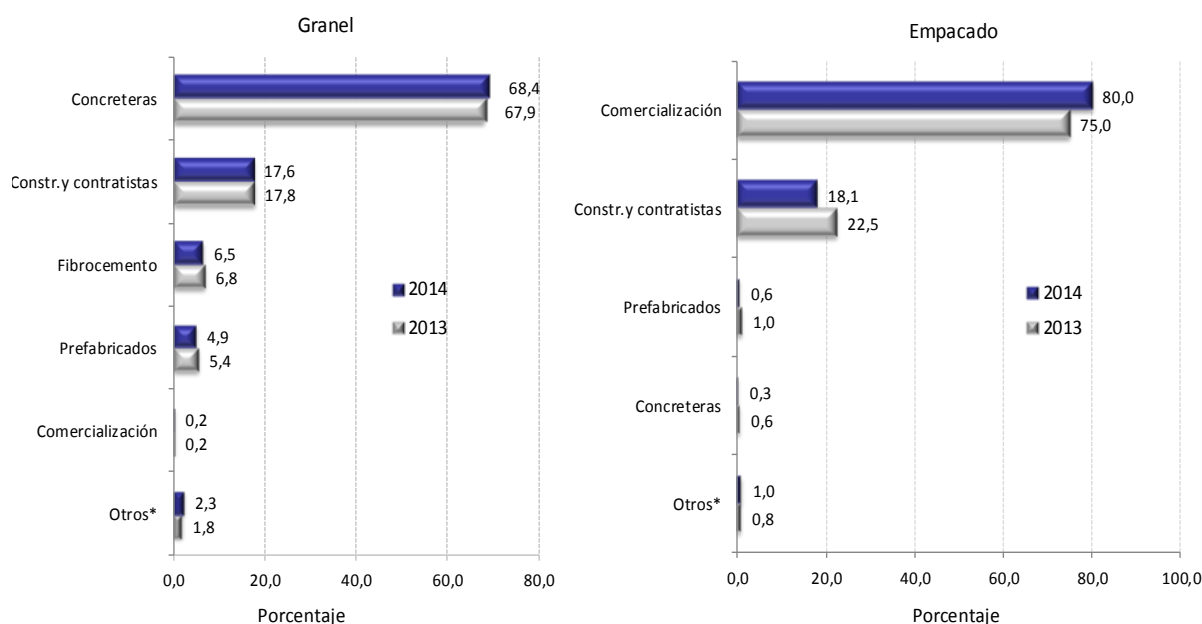
<sup>P</sup> Cifra provisional

Gráfico 8

Distribución de los despachos de cemento gris a granel y empacado según canal de distribución

Total nacional

Noviembre (2013- 2014) <sup>P</sup>



Fuente: Empresas productoras de cemento gris. Cálculos DANE.

\*El canal de distribución "otros" incluye despachos a gobierno, donaciones, consumo interno y ventas a empleados.

<sup>P</sup> Cifra provisional

En noviembre de 2014, 68,1% del cemento gris despachado al mercado nacional se distribuyó empacado y 31,9% a granel. Del total de cemento despachado a granel, 68,4% se destinó a concreteteras (227,0 mil toneladas), 17,6% a constructores y contratistas (58,4 mil toneladas) y 6,5% a fibrocemento (21,5 mil toneladas). Por otra parte, 80,0% del cemento gris empacado se despachó al canal de distribución comercialización (567,3 mil toneladas) y 18,1% a constructores y contratistas (128,1 mil toneladas) (gráfico 8, anexo A4).

## 2.1.1. Variación anual (noviembre 2014 / noviembre 2013)

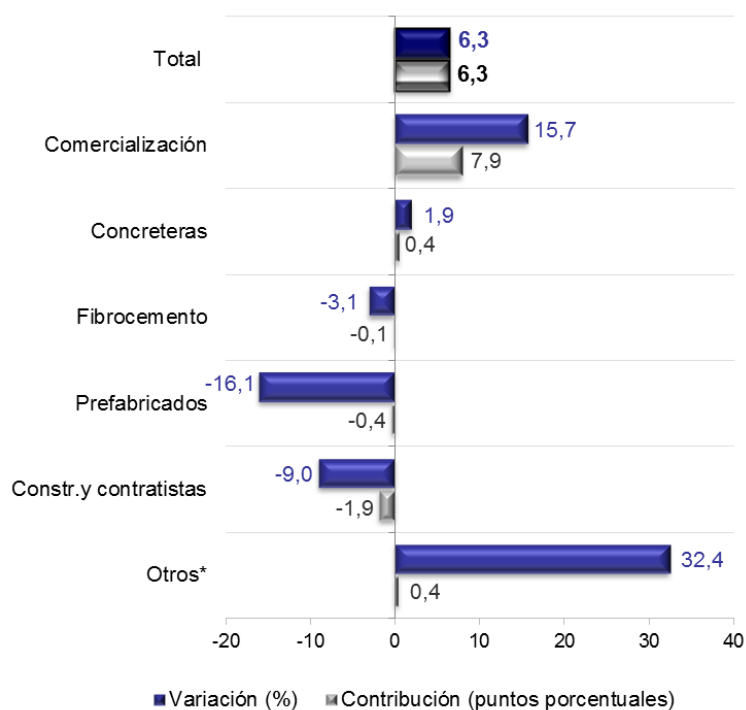
El incremento de 6,3% en el total de los despachos de noviembre de 2014 se explicó principalmente por el crecimiento del canal de distribución comercialización (15,7%) que aportó 7,9 puntos porcentuales a dicha variación y la reducción de constructores y contratistas (-9,0%) que restó 1,9 puntos porcentuales al resultado anterior (gráfico 9 y anexo A3).

Gráfico 9

Variación y contribución anual de los despachos de cemento gris según canal de distribución

Total Nacional

Noviembre 2014 / Noviembre 2013 <sup>P</sup>



Fuente: Empresas productoras de cemento gris. Cálculos DANE.

\* El canal de distribución "otros" incluye despachos a gobierno, donaciones, consumo interno de la empresa y ventas a empleados.

<sup>P</sup> Cifra provisional

## 2.1.2. Variación año corrido (enero - noviembre 2014 / enero - noviembre 2013)

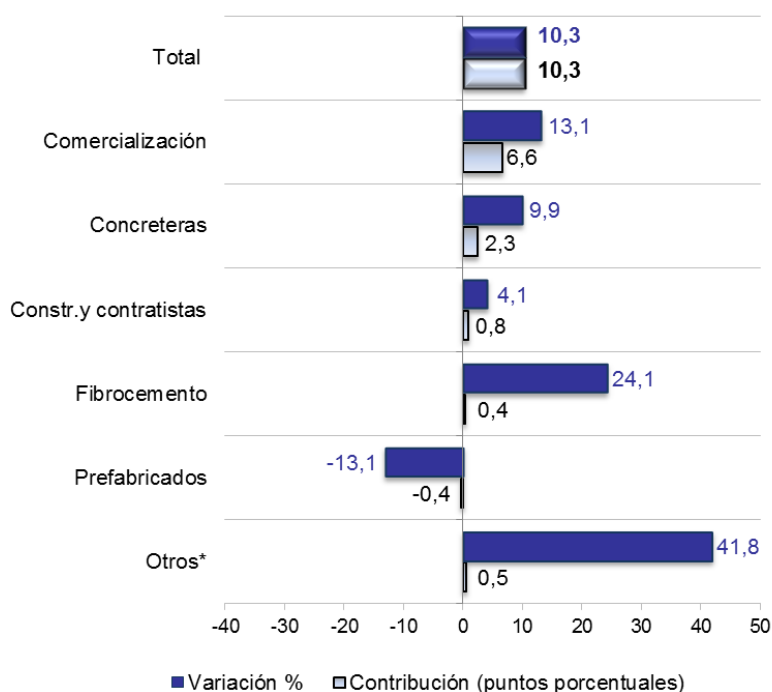
El incremento de 10,3% en los despachos se explicó principalmente por el aumento en los canales comercialización (13,1%), concreteras (9,9%) y constructores y contratistas (4,1%), que aportaron en conjunto 9,7 puntos porcentuales a dicha variación. El canal prefabricados presentó la única disminución (-13,1%) (gráfico 10 y anexo A3).

Gráfico 10

Variación y contribución año corrido de los despachos de cemento gris según canal de distribución

Total Nacional

Enero - noviembre 2014 / Enero - noviembre 2013 <sup>P</sup>



Fuente: Empresas productoras de cemento gris. Cálculos DANE

\* El canal de distribución "otros" incluye despachos a gobierno, donaciones, consumo interno y ventas a empleados.

<sup>P</sup> Cifra provisional

## 2.1.3. Variación acumulada doce meses (diciembre 2013 – noviembre 2014 / diciembre 2012 – noviembre 2013)

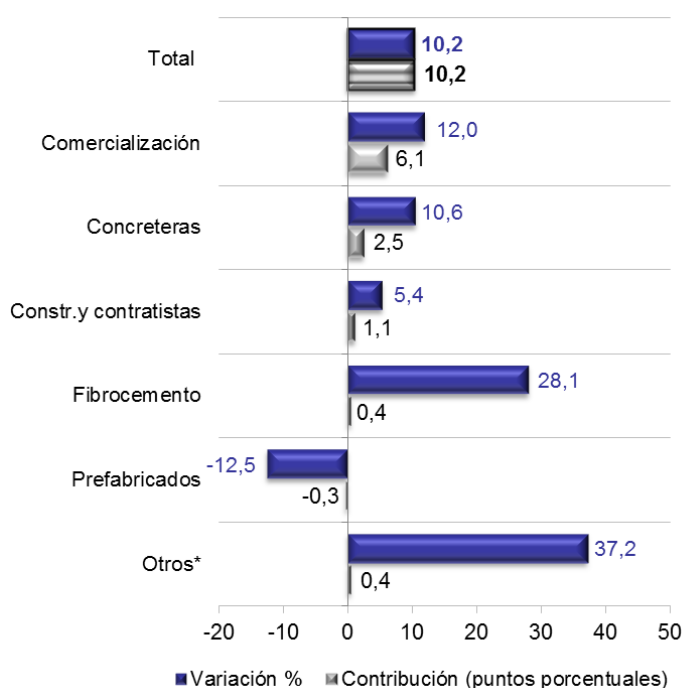
En los últimos doce meses hasta noviembre de 2014, los despachos de cemento gris al mercado nacional aumentaron 10,2% con relación al año precedente. En este período todos los canales, con excepción de prefabricados, presentaron incrementos en los despachos (gráfico 11 y anexo A3).

Gráfico 11

Variación y contribución acumulada doce meses de los despachos de cemento gris según canal de distribución

Total Nacional

Diciembre 2013 – noviembre 2014<sup>P</sup>



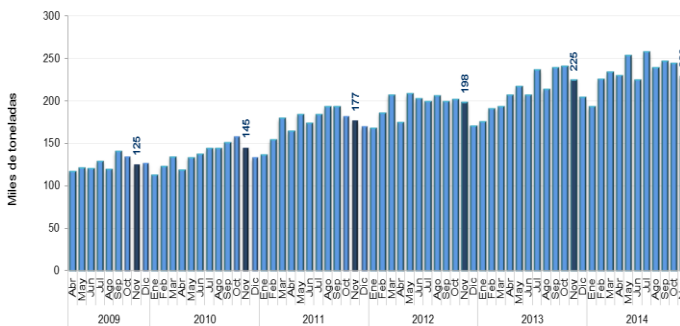
Fuente: Empresas productoras de cemento gris. Cálculos DANE.

\*El canal de distribución "otros" incluye despachos a gobierno, donaciones, consumo interno y ventas a empleados.

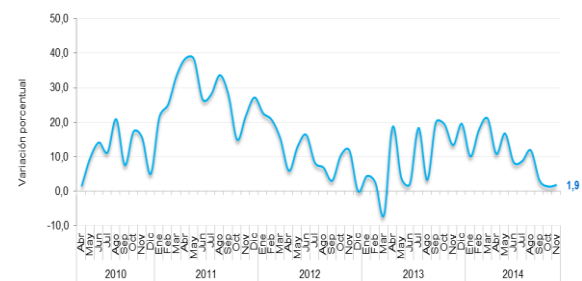
<sup>P</sup> Cifra provisional

**Gráfico 12**  
 Evolución de los despachos de cemento gris por principales canales de distribución  
 Total Nacional  
 2009 (abril) – 2014 (noviembre) <sup>P</sup>

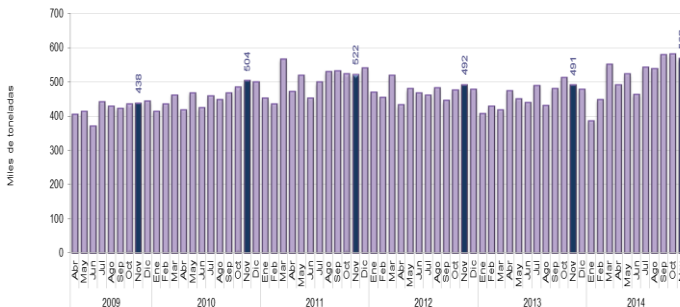
**Despachos al canal de concreteiras**



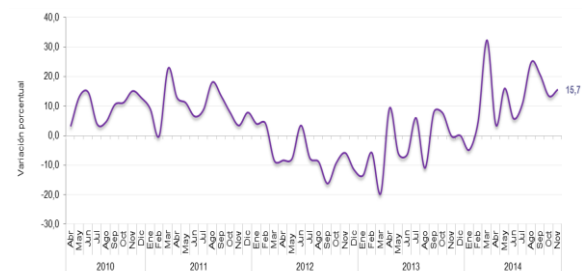
**Variación anual de los despachos al canal de concreteiras**



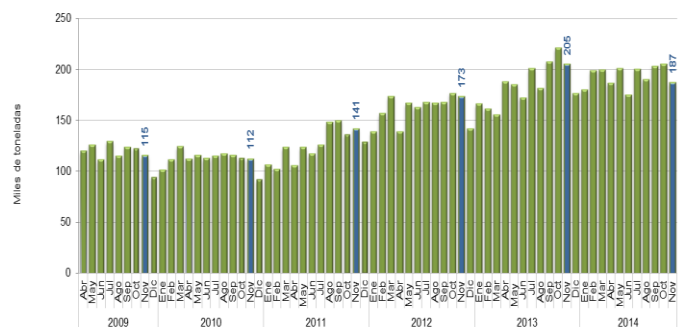
**Despachos al canal de comercialización**



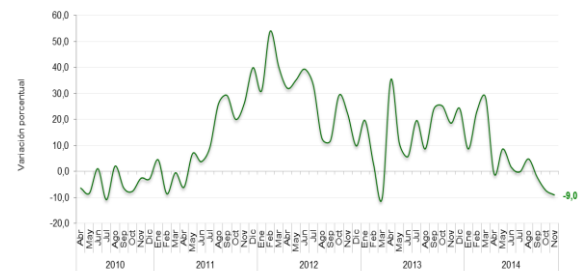
**Variación anual de los despachos al canal de comercialización**



**Despachos al canal de constructores y contratistas**



**Variación anual de los despachos al canal de constructores y contratistas**



Fuente: Empresas productoras de cemento gris. Cálculos DANE.

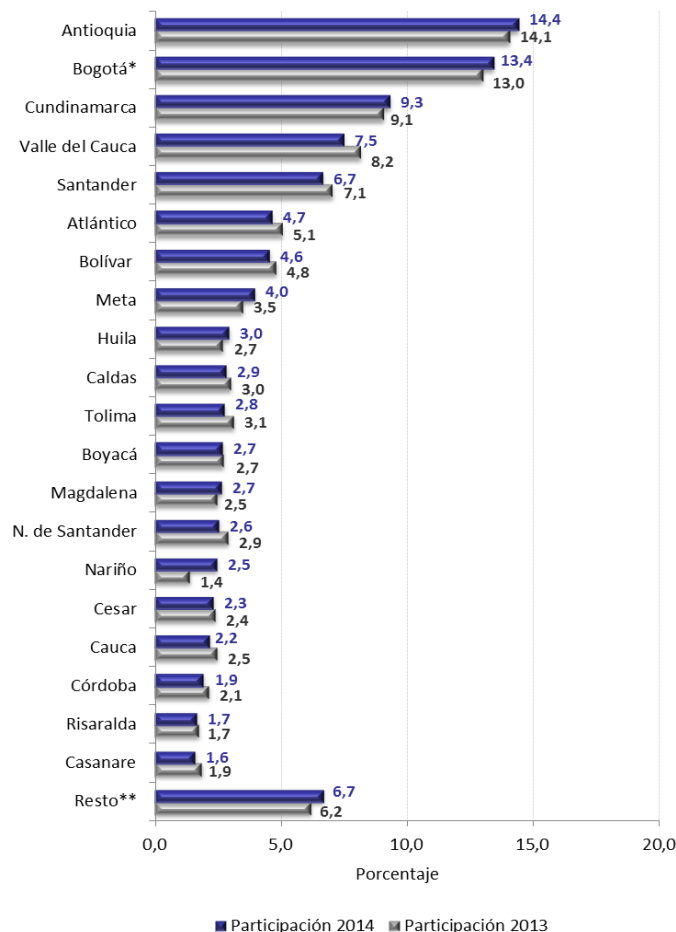
<sup>P</sup> Cifra provisional



## 2.2. SEGÚN DEPARTAMENTO DE DESTINO DE LOS DESPACHOS

En noviembre de 2014, 51,3% de las toneladas de cemento gris despachado se destinaron al departamento de Antioquia, el área de Bogotá y municipios aledaños y a los departamentos de Cundinamarca, Valle del Cauca y Santander (gráfico 13).

Gráfico 13  
Distribución de los despachos de cemento gris según departamento destino  
Total Nacional  
Noviembre (2013 - 2014) <sup>P</sup>



Fuente: Empresas productoras de cemento gris. Cálculos DANE.

\* Bogotá incluye los despachos a Funza, Mosquera, Soacha y Chía.

\*\* Resto agrupa los departamentos de: Guajira, Sucre, Quindío, Caquetá, Chocó, Arauca, Putumayo, San Andrés, Guaviare, Amazonas, Vaupés, Vichada y Guainía.

<sup>P</sup> Cifra provisional

## 2.2.1. Variación anual (noviembre 2014 / noviembre 2013)

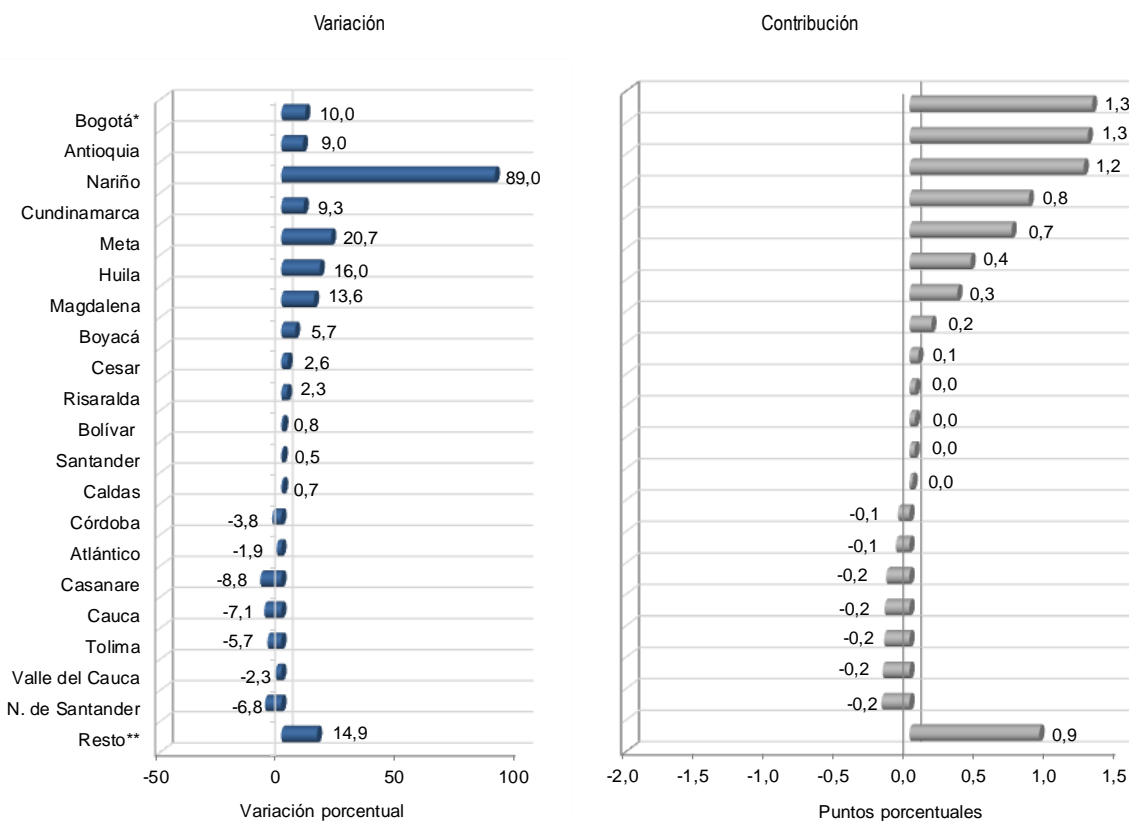
En noviembre de 2014, los principales incrementos en los despachos de cemento gris se registraron en Bogotá (10,0%), Antioquia (9,0%), Nariño (89,0%), Cundinamarca (9,3%), Meta (20,7%), Huila (16,0%), Magdalena (13,6%) y Boyacá (5,7%), los cuales en conjunto aportaron 6,2 puntos porcentuales a la variación total (6,3%) (gráfico 14, cuadro 1).

Gráfico 14

Variación y contribución anual de los despachos de cemento gris según departamento de destino

Total Nacional

Noviembre 2014 / Noviembre 2013 <sup>P</sup>



Fuente: Empresas productoras de cemento gris. Cálculos DANE.

\* Bogotá incluye los despachos de Funza, Mosquera, Soacha y Chía.

\*\*En "Resto" se encuentran agrupados los departamentos de: Guajira, Sucre, Quindío, Caquetá, Chocó, Arauca, Putumayo, San Andrés, Guaviare, Amazonas, Vaupés, Vichada y Guainía.

<sup>P</sup> Cifra provisional.

## Cuadro 1

Variación anual de los despachos de cemento gris por departamentos, según tipo de empaque

Total Nacional

Noviembre 2014 <sup>P</sup>

Departamentos	Granel		Empacado		TOTAL	
	Variación anual %	Contribución ptos. porcentuales	Variación anual %	Contribución ptos. porcentuales	Variación anual %	Contribución ptos. porcentuales
<b>TOTAL</b>	<b>2,1</b>	<b>2,1</b>	<b>8,4</b>	<b>8,4</b>	<b>6,3</b>	<b>6,3</b>
Bogotá*	14,7	3,3	3,6	0,3	10,0	1,3
Antioquia	36,7	3,7	0,4	0,1	9,0	1,3
Nariño	75,5	0,5	91,6	1,6	89,0	1,2
Cundinamarca	11,2	1,4	7,8	0,6	9,3	0,8
Meta	45,2	0,8	15,6	0,7	20,7	0,7
Huila	29,5	0,6	11,0	0,3	16,0	0,4
Magdalena	-40,8	-1,3	54,8	1,2	13,6	0,3
Boyacá	8,3	0,2	5,0	0,2	5,7	0,2
Cesar	-24,5	-0,5	14,7	0,4	2,6	0,1
Risaralda	19,2	0,2	-2,4	0,0	2,3	0,0
Bolívar	-35,3	-1,9	21,4	1,0	0,8	0,0
Santander	-7,2	-0,6	6,1	0,4	0,5	0,0
Caldas	4,9	0,2	-2,7	-0,1	0,7	0,0
Córdoba	-57,5	-1,2	20,4	0,5	-3,8	-0,1
Atlántico	-7,7	-0,5	2,6	0,1	-1,9	-0,1
Casanare	-1,8	0,0	-9,9	-0,2	-8,8	-0,2
Cauca	-38,4	-0,9	6,4	0,2	-7,1	-0,2
Tolima	-15,8	-0,4	-2,6	-0,1	-5,7	-0,2
Valle del Cauca	-9,6	-0,6	0,1	0,0	-2,3	-0,2
N. de Santander	-29,5	-0,4	-3,3	-0,1	-6,8	-0,2
Resto**	-17,5	-0,5	20,9	1,6	14,9	0,9

Fuente: Empresas productoras de cemento gris. Cálculos DANE.

\* Bogotá incluye los despachos de Funza, Mosquera, Soacha y Chía.

\*\*En "Resto" se encuentran agrupados los departamentos de: Guajira, Sucre, Quindío, Caquetá, Chocó, Arauca, Putumayo, San Andrés, Guaviare, Amazonas, Vaupés, Vichada y Guainía.

<sup>P</sup> Cifra provisional

En noviembre de 2014, los despachos de cemento gris a granel registraron un aumento de 2,1%. Los incrementos en los despachos a Bogotá, Antioquia y Cundinamarca, que sumaron en conjunto 8,4 puntos porcentuales a esta variación, fueron contrarrestados en parte por las reducciones de Bolívar, Magdalena, Córdoba, Cauca y Santander. En el mes de referencia el cemento gris empacado aumentó 8,4% con relación al mismo mes de 2013, explicado por el crecimiento registrado en 16 de los 21 departamentos estudiados (cuadro 1).

## 2.2.2. Variación año corrido (enero – noviembre 2014 / enero – noviembre 2013)

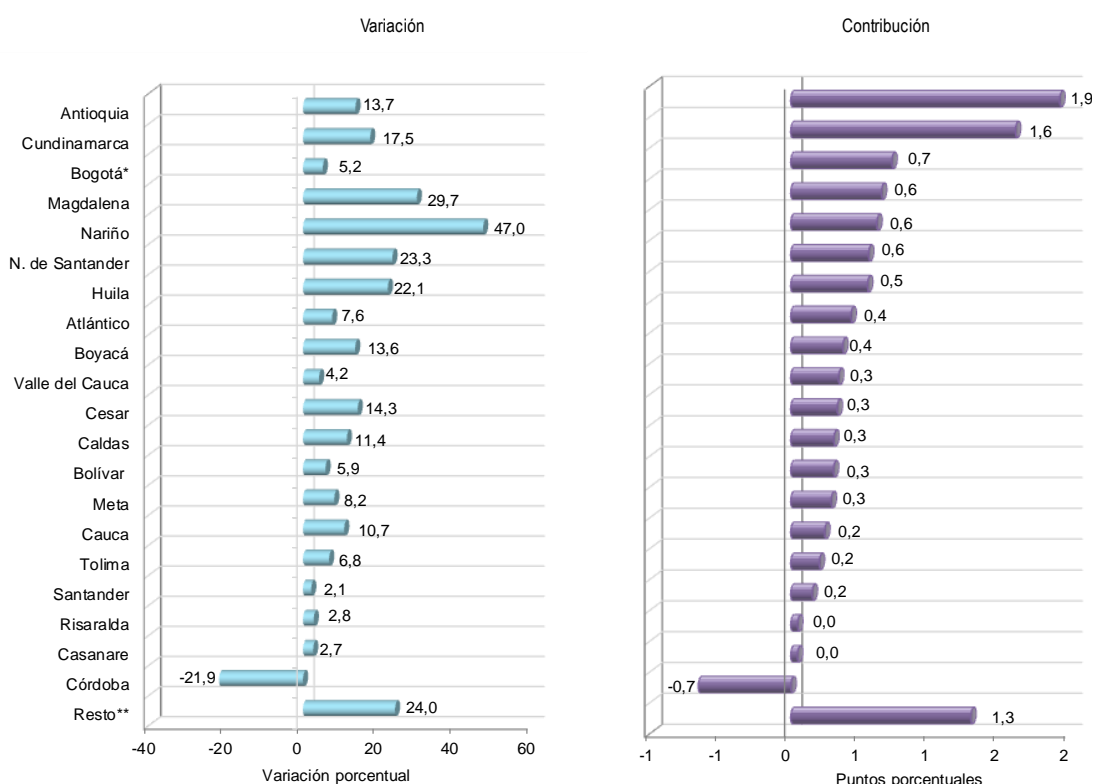
Según el departamento de destino de los despachos, en lo corrido del año hasta noviembre, los departamentos de Antioquia (13,7%), Cundinamarca (17,5%), el área de Bogotá (5,2%), Magdalena (29,7%), Nariño (47,0%) y Norte de Santander (23,3%), sumaron 6,0 puntos porcentuales a la variación total (10,3%). En contraste, el departamento de Córdoba (-21,9%) restó 0,7 puntos porcentuales a dicha variación (gráfico 15, cuadro 2).

Gráfico 15

Variación y contribución año corrido de los despachos de cemento gris según departamento de destino

Total Nacional

Enero – noviembre 2014 / Enero – noviembre 2013 <sup>P</sup>



Fuente: Empresas productoras de cemento gris. Cálculos DANE.

\* Bogotá incluye los despachos de Funza, Mosquera, Soacha y Chía.

\*\*En "Resto" se encuentran agrupados los departamentos de: Guajira, Sucre, Quindío, Caquetá, Chocó, Arauca, Putumayo, San Andrés, Guaviare, Amazonas, Vaupés, Vichada y Guainía.

<sup>P</sup> Cifra provisional

## Cuadro 2

Variación año corrido de los despachos de cemento gris por departamentos, según tipo de empaque

Total Nacional

Enero – noviembre 2014 / Enero – noviembre 2013 <sup>P</sup>

Departamentos	Granel		Empacado		TOTAL	
	Variación año corrido%	Contribución ptos. porcentuales	Variación año corrido%	Contribución ptos. porcentuales	Variación año corrido%	Contribución ptos. porcentuales
<b>TOTAL</b>	<b>12,8</b>	<b>12,8</b>	<b>9,1</b>	<b>9,1</b>	<b>10,3</b>	<b>10,3</b>
Antioquia	38,7	3,9	5,9	0,9	13,7	1,9
Cundinamarca	27,7	3,4	9,3	0,7	17,5	1,6
Bogotá*	12,3	2,9	-3,7	-0,3	5,2	0,7
Magdalena	-13,8	-0,4	56,8	1,1	29,7	0,6
Nariño	0,4	0,0	57,7	0,9	47,0	0,6
N. de Santander	10,5	0,1	25,4	0,8	23,3	0,6
Huila	32,5	0,7	18,2	0,5	22,1	0,5
Atlántico	20,8	1,4	-0,6	0,0	7,6	0,4
Boyacá	15,0	0,3	13,2	0,4	13,6	0,4
Valle del Cauca	-4,4	-0,3	7,2	0,6	4,2	0,3
Cesar	29,3	0,5	9,7	0,3	14,3	0,3
Caldas	12,4	0,4	10,7	0,2	11,4	0,3
Bolívar	-16,5	-1,1	22,1	1,0	5,9	0,3
Meta	25,9	0,4	4,9	0,2	8,2	0,3
Cauca	-7,4	-0,2	18,7	0,4	10,7	0,2
Tolima	20,5	0,4	2,5	0,1	6,8	0,2
Santander	0,3	0,0	3,5	0,2	2,1	0,2
Risaralda	-5,9	-0,1	5,4	0,1	2,8	0,0
Casanare	8,7	0,1	1,7	0,0	2,7	0,0
Córdoba	-1,9	0,0	-25,0	-1,0	-21,9	-0,7
Resto**	8,6	0,2	26,6	1,8	24,0	1,3

Fuente: Empresas productoras de cemento gris. Cálculos DANE.

\* Bogotá incluye los despachos de Funza, Mosquera, Soacha y Chía.

\*\*En "Resto" se encuentran agrupados los departamentos de: Guajira, Sucre, Quindío, Caquetá, Chocó, Arauca, Putumayo, San Andrés, Guaviare, Amazonas, Vaupés, Vichada y Guainía.

<sup>P</sup> Cifra provisional

En lo corrido del año hasta noviembre, los despachos de cemento gris a granel registraron un incremento de 12,8%, explicado por los crecimientos en 15 de los 21 departamentos analizados. En términos de contribución, Antioquia, Cundinamarca, el área de Bogotá y Atlántico aportaron en conjunto 11,6 puntos porcentuales a la variación total. El cemento gris empacado presentó un incremento de 9,1% como resultado de los aumentos en los despachos en 18 de los 21 departamentos analizados (cuadro 2).

## 2.2.3. Variación acumulada doce meses (diciembre 2013 – noviembre 2014 / diciembre 2012 – noviembre 2013)

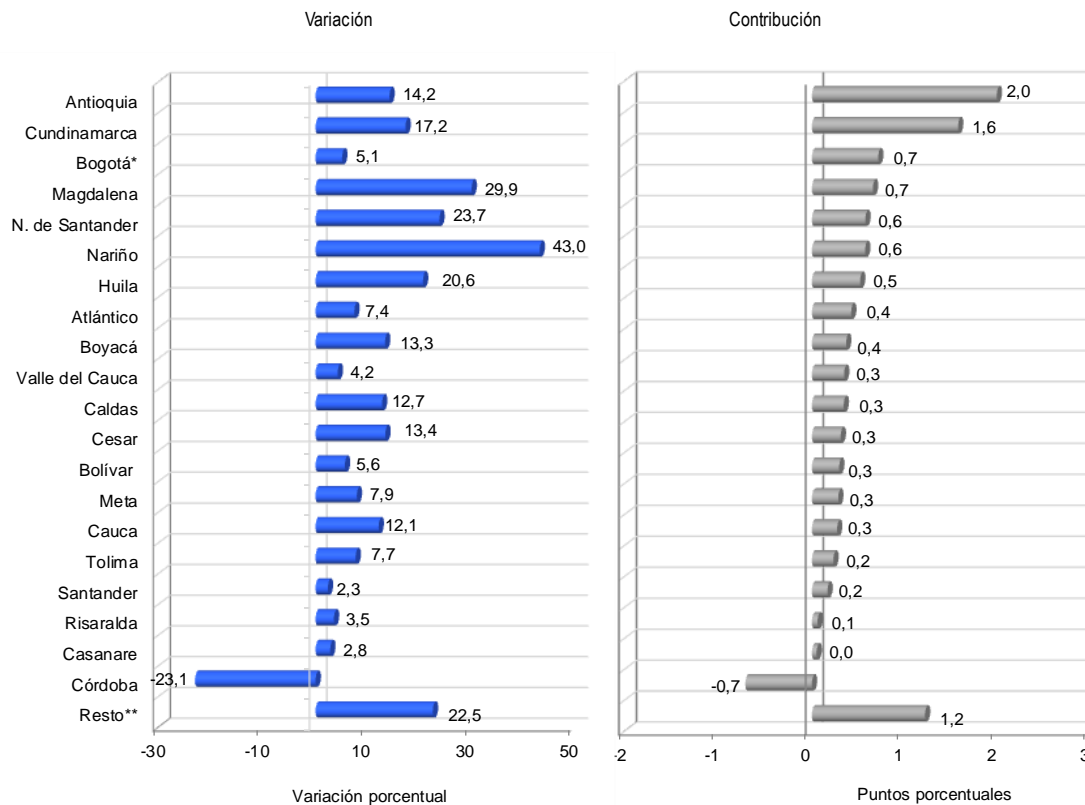
El incremento de 10,2% en los despachos de cemento gris registrado en los últimos doce meses se explicó por los aumentos en 20 de los 21 departamentos analizados. Antioquia (14,2%), Cundinamarca (17,2%), el área de Bogotá (5,1%), Magdalena (29,9%), Norte de Santander (23,7%), y Nariño (43,0%), aportaron en conjunto 6,2 puntos porcentuales a dicho resultado (gráfico 16, cuadro 3).

Gráfico 16

Variación y contribución acumulada doce meses de los despachos de cemento gris según departamento de destino

Total Nacional

Diciembre 2013 – noviembre 2014 <sup>P</sup>



Fuente: Empresas productoras de cemento gris. Cálculos DANE.

\* Bogotá incluye los despachos de Funza, Mosquera, Soacha y Chía.

\*\*En "Resto" se encuentran agrupados los departamentos de: Guajira, Sucre, Quindío, Caquetá, Chocó, Arauca, Putumayo, San Andrés, Guaviare, Amazonas, Vaupés, Vichada y Guainía.

<sup>P</sup> Cifra provisional

## Cuadro 3

Variación acumulada doce meses de los despachos de cemento gris por departamentos y tipo de empaque

Total Nacional

Diciembre 2013 – noviembre 2014 <sup>P</sup>

Departamentos	Granel		Empacado		TOTAL	
	Variación doce meses %	Contribución ptos. porcentuales	Variación doce meses %	Contribución ptos. porcentuales	Variación doce meses %	Contribución ptos. porcentuales
<b>TOTAL</b>	<b>13,6</b>	<b>13,6</b>	<b>8,5</b>	<b>8,5</b>	<b>10,2</b>	<b>10,2</b>
Antioquia	37,7	3,8	6,9	1,1	14,2	2,0
Cundinamarca	27,4	3,4	9,2	0,7	17,2	1,6
Bogotá*	12,3	2,9	-3,8	-0,4	5,1	0,7
Magdalena	-9,5	-0,2	53,0	1,1	29,9	0,7
N. de Santander	13,2	0,1	25,4	0,8	23,7	0,6
Nariño	0,9	0,0	52,7	0,8	43,0	0,6
Huila	33,4	0,7	15,9	0,4	20,6	0,5
Atlántico	22,4	1,5	-1,6	-0,1	7,4	0,4
Boyacá	16,1	0,3	12,5	0,4	13,3	0,4
Valle del Cauca	-2,5	-0,2	6,5	0,6	4,2	0,3
Caldas	15,8	0,5	10,5	0,2	12,7	0,3
Cesar	32,5	0,5	7,8	0,2	13,4	0,3
Bolívar	-13,6	-0,9	19,3	0,9	5,6	0,3
Meta	23,0	0,4	5,1	0,2	7,9	0,3
Cauca	-4,5	-0,1	19,2	0,4	12,1	0,3
Tolima	21,3	0,5	3,4	0,1	7,7	0,2
Santander	0,4	0,0	3,9	0,2	2,3	0,2
Risaralda	-5,3	-0,1	6,1	0,1	3,5	0,1
Casanare	10,5	0,1	1,6	0,0	2,8	0,0
Córdoba	4,2	0,1	-27,1	-1,1	-23,1	-0,7
Resto**	10,2	0,2	24,5	1,7	22,5	1,2

Fuente: Empresas productoras de cemento gris. Cálculos DANE.

\* Bogotá incluye los despachos de Funza, Mosquera, Soacha y Chía.

\*\*En "Resto" se encuentran agrupados los departamentos de: Guajira, Sucre, Quindío, Caquetá, Chocó, Arauca, Putumayo, San Andrés, Guaviare, Amazonas, Vaupés, Vichada y Guainía.

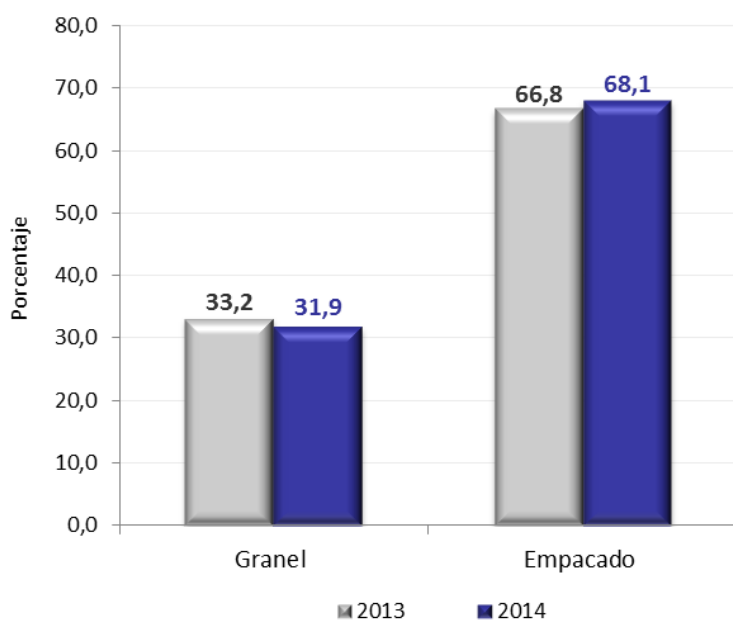
<sup>P</sup> Cifra provisional

En los últimos doce meses hasta noviembre de 2014, el incremento de 13,6% en los despachos de cemento a granel se explicó principalmente por los despachos a los departamentos de Antioquia, Cundinamarca, el área de Bogotá y Atlántico, que aportaron en conjunto 11,6 puntos porcentuales a dicho resultado. El aumento de 8,5% en los despachos de cemento gris empacado, estuvo explicado por los crecimientos registrados en 18 de los 21 departamentos analizados (cuadro 3).

## 2.3. SEGÚN TIPO DE EMPAQUE

En noviembre de 2014, 68,1% del cemento gris se distribuyó empacado (708,9 mil toneladas) y 31,9% a granel (331,7 mil toneladas) (gráfico 17 y 18, anexo A5).

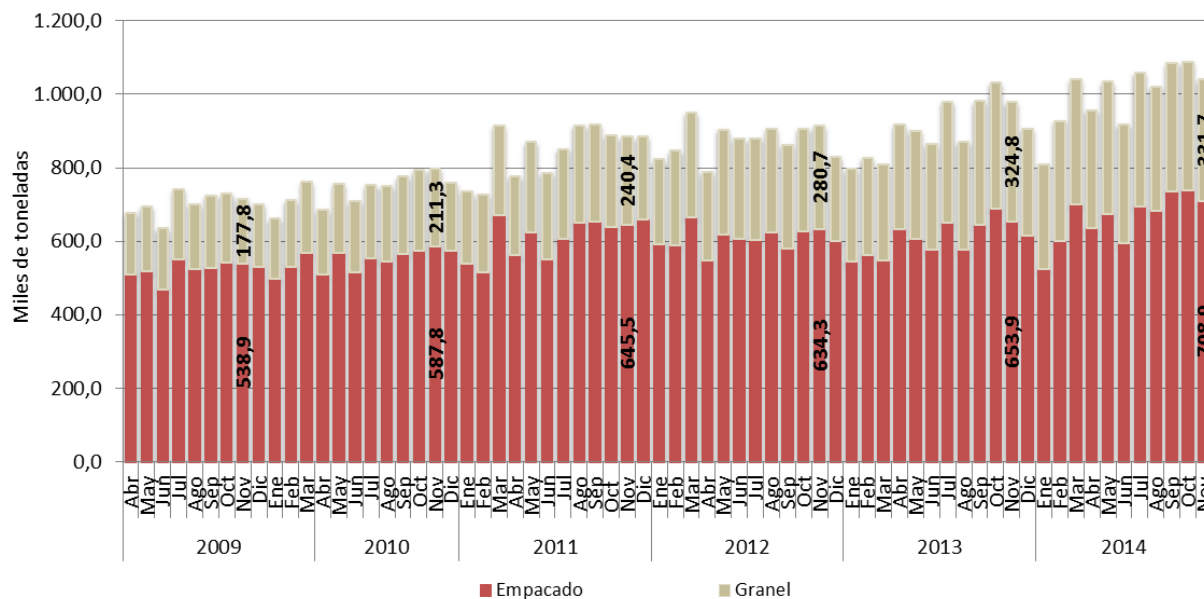
Gráfico 17  
Distribución de los despachos de cemento gris por tipo de empaque  
Total Nacional  
Noviembre (2013- 2014) <sup>P</sup>



Fuente: Empresas productoras de cemento gris. Cálculos DANE.  
<sup>P</sup> Cifra provisional



Gráfico 18  
 Despachos de cemento gris por tipo de empaque  
 Total Nacional  
 2009 (abril) – 2014 (noviembre) <sup>P</sup>



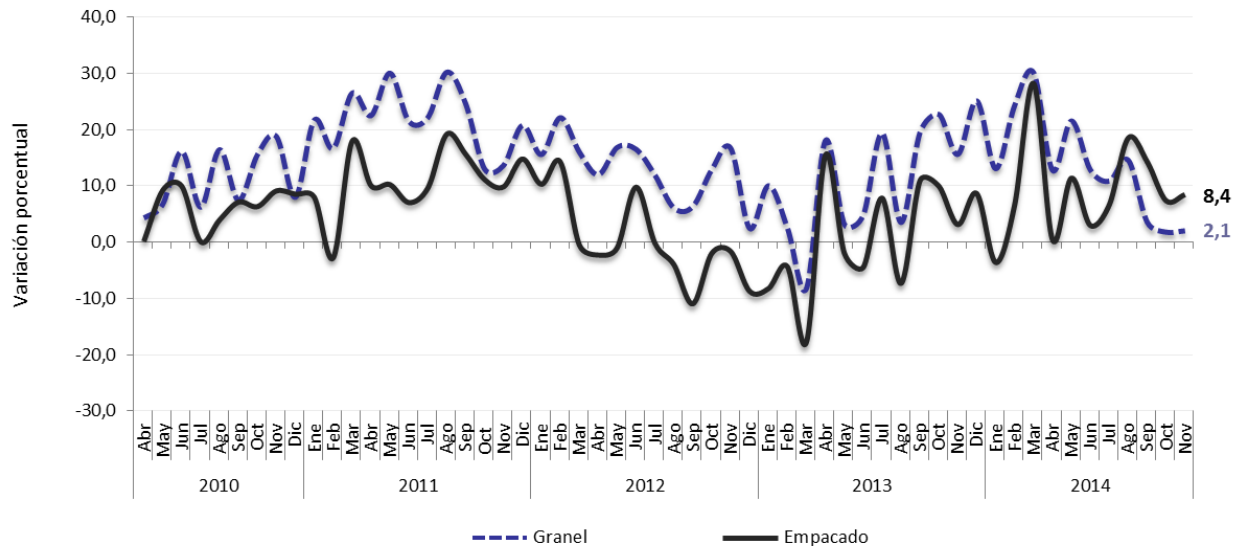
Fuente: Empresas productoras de cemento gris. Cálculos DANE.

<sup>P</sup> Cifra provisional

### 2.3.1. Variación anual (noviembre 2014 / noviembre 2013)

El incremento de 6,3% en los despachos de noviembre de 2014 se explicó por el crecimiento de 8,4% en el cemento gris empacado y de 2,1% en el cemento a granel (gráfico 19, anexo A5).

Gráfico 19  
Variación anual de despachos de cemento gris por tipo de empaque  
Total Nacional  
2010 (abril) - 2014 (noviembre)<sup>p</sup>



Fuente: Empresas productoras de cemento gris. Cálculos DANE.

<sup>p</sup> Cifra provisional

Según el canal de distribución, el incremento en el cemento gris despachado a granel se debió principalmente al aumento registrado en los despachos al canal concreteras, que aportó 2,0 puntos porcentuales a la variación (cuadro 4).

Asimismo, el resultado de los despachos de cemento empacado en noviembre se explicó principalmente por el incremento registrado en los despachos al canal comercialización, que aportó 11,8 puntos porcentuales a la variación (cuadro 4), lo que fue contrarrestado por la reducción en el canal constructores y contratistas, que restó 2,9 puntos porcentuales.

## Cuadro 4

Variación anual de los despachos nacionales de cemento gris por tipo de empaque, según canal de distribución  
 Noviembre 2014<sup>p</sup>

Canal de distribución	Granel		Empacado		Total	
	Variación Anual (%)	Contribución (ptos. porcentuales )	Variación Anual (%)	Contribución (ptos. porcentuales )	Variación Anual (%)	Contribución (ptos. porcentuales )
<b>Total</b>	<b>2,1</b>	<b>2,1</b>	<b>8,4</b>	<b>8,4</b>	<b>6,3</b>	<b>6,3</b>
Concreteras	2,9	2,0	-51,7	-0,3	1,9	0,4
Comercialización	7,5	0,0	15,7	11,8	15,7	7,9
Constr.y contratistas	1,2	0,2	-13,0	-2,9	-9,0	-1,9
Fibrocemento	-3,1	-0,2	--	--	-3,1	-0,1
Prefabricados	-7,3	-0,4	-38,7	-0,4	-16,1	-0,4
Otros*	28,6	0,5	36,7	0,3	32,4	0,4

Fuente: Empresas productoras de cemento gris. Cálculos DANE.

\* El canal de distribución "otros" incluye despachos a gobierno, donaciones, consumo interno y ventas a empleados.

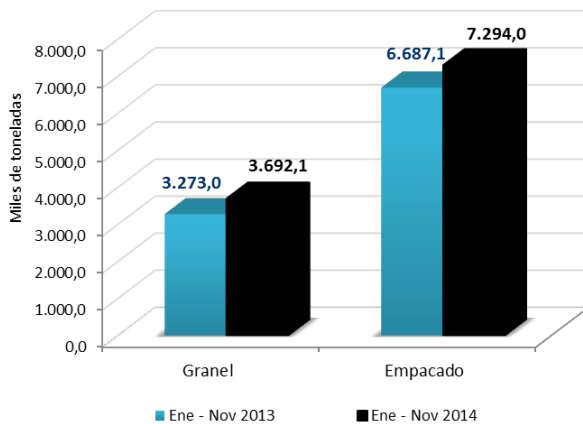
<sup>p</sup> Cifra provisional

-- No aplica

### 2.3.2. Variación año corrido (enero - noviembre 2014 / enero - noviembre 2013)

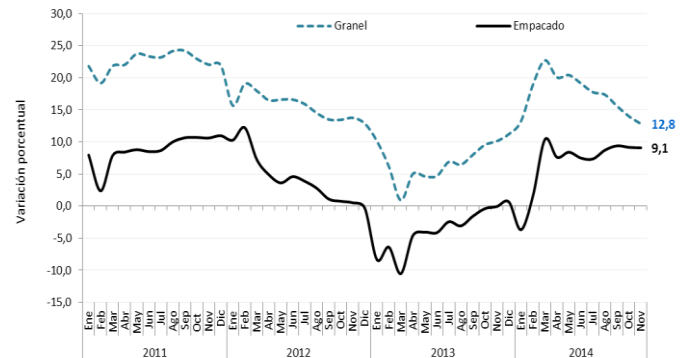
En lo corrido del año hasta noviembre de 2014, los despachos nacionales de cemento gris a granel alcanzaron 3.692,1 mil toneladas, lo que significó un incremento de 12,8% frente a lo reportado en el mismo período de 2013. El cemento gris empacado aumentó 9,1%, al pasar de 6.687,1 mil toneladas entre enero y noviembre de 2013 a 7.294,0 mil toneladas en igual período de 2014 (gráfico 20 y 21, anexo A5).

**Gráfico 20**  
Despachos nacionales de cemento gris por tipo de empaque. Total Nacional  
Enero - noviembre (2013/2014) <sup>P</sup>



Fuente: Empresas productoras de cemento gris. Cálculos DANE.  
<sup>P</sup> Cifra provisional

**Gráfico 21**  
Variación año corrido de los despachos nacionales de cemento gris por tipo de empaque. Total Nacional  
Enero - noviembre (2011/2014) <sup>P</sup>



El aumento en el cemento despachado a granel obedeció principalmente al incremento registrado en los canales concreteras y, constructores y contratistas, que aportaron en conjunto 11,0 puntos porcentuales a la variación (cuadro 5).

Por su parte, el crecimiento en los despachos de cemento gris empacado fue ocasionado fundamentalmente por el incremento registrado al canal comercialización, que aportó 9,8 puntos porcentuales (cuadro 5).

## Cuadro 5

Variación año corrido de los despachos nacionales de cemento gris por tipo de empaque, según canal de distribución

Enero – noviembre (2013/2014) <sup>p</sup>

Canal de distribución	Granel		Empacado		Total	
	Variación Año corrido (%)	Contribución (ptos. porcentuales )	Variación Año corrido (%)	Contribución (ptos. porcentuales )	Variación Año corrido (%)	Contribución (ptos. porcentuales )
<b>Total</b>	<b>12,8</b>	<b>12,8</b>	<b>9,1</b>	<b>9,1</b>	<b>10,3</b>	<b>10,3</b>
Concreteras	10,1	7,1	-0,5	0,0	9,9	2,3
Comercialización	1,9	0,0	13,1	9,8	13,1	6,6
Constr.y contratistas	23,5	3,9	-3,0	-0,7	4,1	0,8
Fibrocemento	24,1	1,2	--	--	24,1	0,4
Prefabricados	-9,0	-0,5	-24,5	-0,3	-13,1	-0,4
Otros*	69,1	1,1	19,5	0,2	41,8	0,5

Fuente: Empresas productoras de cemento gris. Cálculos DANE.

\* El canal de distribución "otros" incluye despachos a gobierno, donaciones, consumo interno y ventas a empleados.

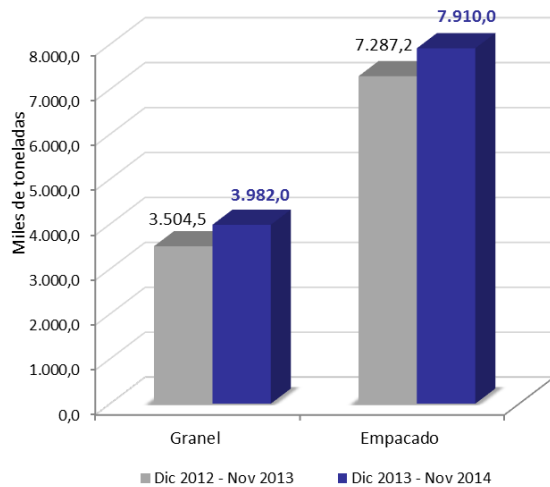
<sup>p</sup> Cifra provisional

-- No aplica

### 2.3.3. Variación acumulada doce meses (diciembre 2013 - noviembre 2014 / diciembre 2012 - noviembre 2013)

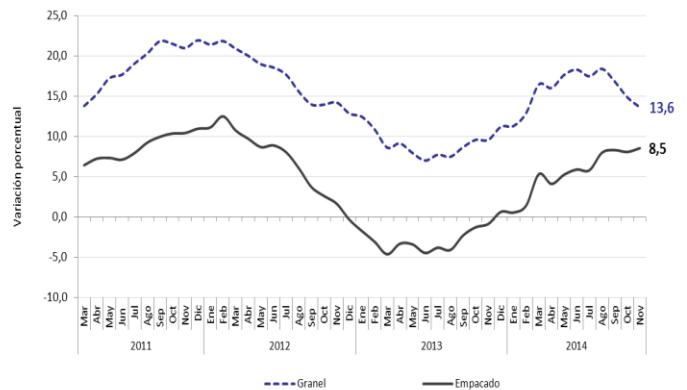
Entre diciembre de 2013 y noviembre de 2014, el cemento despachado a granel aumentó 13,6% y los despachos de cemento empacado 8,5%, con relación al año precedente (gráfico 22 y 23, anexo A5).

**Gráfico 22**  
Despachos nacionales de cemento gris por tipo de empaque  
Total Nacional  
Diciembre - noviembre (2013 - 2014) <sup>P</sup>



Fuente: Empresas productoras de cemento gris. Cálculos DANE.  
<sup>P</sup> Cifra provisional

**Gráfico 23**  
Variación acumulados móviles de doce meses de los despachos nacionales de cemento gris por tipo de empaque - Total Nacional  
2011 (marzo) - 2014 (noviembre) <sup>P</sup>



Según el canal de distribución, el aumento en el cemento despachado a granel se explicó principalmente por los aumentos a concreteras, y constructores y contratistas, que aportaron 11,6 puntos porcentuales en conjunto a dicha variación (cuadro 6).

El crecimiento en los despachos de cemento empacado se explicó fundamentalmente por el aumento registrado en los despachos al canal comercialización (12,0%), que sumó 9,0 puntos porcentuales (cuadro 6).

## Cuadro 6

Variación acumulada doce meses de los despachos nacionales de cemento gris por tipo de empaque, según canal de distribución  
Diciembre - noviembre (2013-2014) <sup>P</sup>

Canal de distribución	Granel		Empacado		Total	
	Variación Doce meses (%)	Contribución (ptos. porcentuales)	Variación Doce meses (%)	Contribución (ptos. porcentuales)	Variación Doce meses (%)	Contribución (ptos. porcentuales)
<b>Total</b>	<b>13,6</b>	<b>13,6</b>	<b>8,5</b>	<b>8,5</b>	<b>10,2</b>	<b>10,2</b>
Concreteras	10,7	7,5	3,1	0,0	10,6	2,5
Comercialización	8,4	0,0	12,0	9,0	12,0	6,1
Constr.y contratistas	25,1	4,1	-1,7	-0,4	5,4	1,1
Fibrocemento	28,1	1,4	--	--	28,1	0,4
Prefabricados	-8,5	-0,5	-23,5	-0,3	-12,5	-0,3
Otros*	63,2	1,1	15,5	0,2	37,2	0,4

Fuente: Empresas productoras de cemento gris. Cálculos DANE.

\* El canal de distribución "otros" incluye despachos a gobierno, donaciones, consumo interno y ventas a empleados.

<sup>P</sup> Cifra provisional

-- No aplica

## FICHA METODOLÓGICA

**Objetivo:** determinar el comportamiento y estructura de la producción y despachos de cemento gris en el país.

**Alcance:** establecer el volumen de los despachos y producción de cemento gris según canales de distribución, departamentos y tipo de empaque.

**VARIABLES ANALIZADAS:**

**Tipo de investigación:** censo de empresas de cemento presentes en el país, mediante auto-diligenciamiento por parte de la fuente.

**Fuentes:** compañías productoras de cemento gris que tienen plantas en el país.

**Periodicidad:** mensual.

**Cobertura geográfica:** nacional, departamentos y Bogotá, D. C.

**VARIACIONES ANALIZADAS:**

**Variación anual:** variación porcentual calculada en el mes de referencia  $i$  del año  $t$  ( $i,t$ ) y el mismo mes del año anterior ( $i,t-1$ ).

$$r_{i;t,t-1} = \left( \frac{X_{i,t}}{X_{i,t-1}} - 1 \right) * 100$$

**Variación año corrido:** variación porcentual calculada entre lo transcurrido del año hasta el mes de referencia  $i$  del año  $t$  ( $i,t$ ) y el mismo período del año anterior ( $i,t-1$ ).

$$r_{i;t,t-1} = \left( \frac{X_{i,t}}{X_{i,t-1}} - 1 \right) * 100$$

**Variación acumulada doce meses:** variación porcentual calculada entre el acumulado de los últimos doce meses con relación al mes del año en referencia ( $i,t$ ) y el acumulado de igual período del año inmediatamente anterior ( $i,t-1$ ).

$$r_{i;t,t-1} = \left( \frac{X_{i,t}}{X_{i,t-1}} - 1 \right) * 100$$



donde,

$X_{i,t}$ = toneladas métricas de cemento gris producidas o despachadas, en el período de referencia (i,t).

$X_{i,t-1}$ = toneladas métricas de cemento gris producidas o despachadas, en el período inmediatamente anterior al mes de referencia (i-1,t).

## GLOSARIO

---

**Canal de distribución:** Segmento al cual es despachado el cemento durante el período. Los canales de distribución se clasifican en seis grupos: concreteras, comercialización, constructores y contratistas, fibrocemento, prefabricados y “otros”.

**Canal de distribución “Comercialización”:** Hace referencia a los despachos de cemento realizado a almacenes especializados del sector de la construcción, Agostoristas y ferreterías.

**Canal de distribución “Concreteras”:** Se refiere a los despachos efectuados por el establecimiento a compañías que realizan mezclas de concreto para su distribución a nivel nacional.

**Canal de distribución “Constructores y contratistas”:** Corresponde a ventas directas a constructores y contratistas a nivel nacional.

**Canal de distribución “Prefabricados”:** Este canal de distribución incluye los despachos realizados por el establecimiento productor a compañías dedicadas a realización de productos prefabricados para el sector de la construcción como bloques, postes, adoquines, etc.

**Canal de distribución “Fibrocemento”:** Incluye los despachos realizados por el establecimiento productor de cemento a aquellas compañías dedicadas a la elaboración de productos como tejas, tanques, láminas, moldeados, tubos, etc.

**Canal de distribución “Otros”:** Este canal incluye los despachos efectuados por el establecimiento productor a empleados, donaciones, consumo interno y gobierno.

**Cemento:** Mezcla de arcilla molida y otros materiales calcificados en polvo, que después de ser procesado adquiere propiedades adherentes.

**Cemento gris:** También conocido como cemento Pórtland tipo 1, es usado principalmente en obras y estructuras.

**Cemento empacado:** Cemento distribuido en sacos de papel, los cuales, generalmente, están compuestos por dos o tres capas, dependiendo de las condiciones de transporte a las cuales será sometido.

**Cemento a granel:** Cemento distribuido mediante camiones cisterna y almacenado en silos.

**Despachos nacionales:** Corresponde a la cantidad de cemento gris que es distribuida en el mercado nacional durante el período de análisis.

**Producción:** En el contexto de la operación estadística hace referencia a la cantidad (toneladas métricas) de cemento gris que la cementera produce en el periodo de análisis, con destino al mercado nacional o con destino a exportación.

**Tipo de empaque:** Hace referencia al proceso de empaquetado y distribución del cemento utilizado por cada compañía cementera. La distribución se hace en sacos (empacado) o a granel.

## ANEXOS

### A1. Evolución de la producción y despachos nacionales de cemento gris 2009 (abril) - 2014 (noviembre)<sup>p</sup>

Año	Mes	Toneladas		Variación (%) Producción			Variación (%) Despachos nacionales			
		Producción	Despachos Nacionales	Anual	Año corrido	Doce meses	Anual	Año corrido	Doce meses	
2009	Abr	757.117	678.661	(-)	(-)	(-)	(-)	(-)	(-)	
	May	816.612	695.755	(-)	(-)	(-)	(-)	(-)	(-)	
	Jun	734.996	635.399	(-)	(-)	(-)	(-)	(-)	(-)	
	Jul	767.767	741.964	(-)	(-)	(-)	(-)	(-)	(-)	
	Ago	790.129	700.400	(-)	(-)	(-)	(-)	(-)	(-)	
	Sep	751.160	725.188	(-)	(-)	(-)	(-)	(-)	(-)	
	Oct	750.262	731.459	(-)	(-)	(-)	(-)	(-)	(-)	
	Nov	800.924	716.676	(-)	(-)	(-)	(-)	(-)	(-)	
	Dic	804.175	701.445	(-)	(-)	(-)	(-)	(-)	(-)	
	2010	Ene	692.439	661.697	(-)	(-)	(-)	(-)	(-)	(-)
		Feb	741.123	711.608	(-)	(-)	(-)	(-)	(-)	(-)
		Mar	813.412	761.517	(-)	(-)	(-)	(-)	(-)	(-)
Abr		712.880	686.065	-5,8	(-)	(-)	1,1	(-)	(-)	
May		813.100	755.619	-0,4	(-)	(-)	8,6	(-)	(-)	
Jun		735.585	708.922	0,1	(-)	(-)	11,6	(-)	(-)	
Jul		815.345	754.068	6,2	(-)	(-)	1,6	(-)	(-)	
Ago		855.570	749.921	8,3	(-)	(-)	7,1	(-)	(-)	
Sep		784.709	777.479	4,5	(-)	(-)	7,2	(-)	(-)	
Oct		834.039	795.136	11,2	(-)	(-)	8,7	(-)	(-)	
Nov		812.574	799.131	1,5	(-)	(-)	11,5	(-)	(-)	
Dic		894.003	760.220	11,2	(-)	(-)	8,4	(-)	(-)	
2011	Ene	760.747	736.902	9,9	9,9	(-)	11,4	11,4	(-)	
	Feb	754.075	726.419	1,7	5,7	(-)	2,1	6,6	(-)	
	Mar	1.006.055	914.688	23,7	12,2	6,1	20,1	11,4	8,3	
	Abr	850.575	776.826	19,3	13,9	8,1	13,2	11,8	9,3	
	May	933.348	870.178	14,8	14,1	9,4	15,2	12,5	9,9	
	Jun	863.386	786.508	17,4	14,6	10,8	10,9	12,3	9,8	
	Jul	927.677	851.729	13,8	14,5	11,5	13,0	12,4	10,8	
	Ago	937.922	916.551	9,6	13,8	11,6	22,2	13,7	12,1	
	Sep	937.029	918.049	19,4	14,5	12,8	18,1	14,2	13,0	
	Oct	948.855	887.709	13,8	14,4	13,0	11,6	13,9	13,3	
	Nov	897.775	885.830	10,5	14,0	13,8	10,8	13,6	13,2	
	Dic	961.094	883.854	7,5	13,4	13,4	16,3	13,8	13,8	
2012	Ene	868.474	823.284	14,2	14,2	13,7	11,7	11,7	13,8	
	Feb	865.408	846.615	14,8	14,5	14,7	16,5	14,1	15,0	
	Mar	998.847	950.453	-0,7	8,4	12,4	3,9	10,2	13,5	
	Abr	852.138	789.542	0,2	6,3	10,8	1,6	8,1	12,5	
	May	919.675	904.691	-1,5	4,6	9,4	4,0	7,2	11,5	
	Jun	906.243	879.220	5,0	4,7	8,4	11,8	7,9	11,5	
	Jul	910.743	879.633	-1,8	3,7	7,1	3,3	7,2	10,7	
	Ago	942.864	906.463	0,5	3,3	6,3	-1,1	6,1	8,7	
	Sep	894.974	862.747	-4,5	2,4	4,3	-6,0	4,6	6,6	
	Oct	885.860	906.840	-6,6	1,4	2,6	2,1	4,3	5,8	
	Nov	931.125	915.070	3,7	1,6	2,1	3,3	4,2	5,2	
	Dic	948.435	831.485	-1,3	1,4	1,4	-5,9	3,4	3,4	
2013	Ene	803.846	797.142	-7,4	-7,4	-0,2	-3,2	-3,2	2,2	
	Feb	823.731	826.921	-4,8	-6,1	-1,6	-2,3	-2,7	0,9	
	Mar	930.060	808.108	-6,9	-6,4	-2,2	-15,0	-7,2	-0,9	
	Abr	888.046	917.850	4,2	-3,9	-1,9	16,3	-1,8	0,2	
	May	929.099	901.646	1,0	-2,9	-1,7	-0,3	-1,5	-0,1	
	Jun	879.965	864.811	-2,9	-2,9	-2,3	-1,6	-1,5	-1,1	
	Jul	966.824	980.477	6,2	-1,6	-1,6	11,5	0,4	-0,4	
	Ago	941.125	870.423	-0,2	-1,4	-1,7	-4,0	-0,2	-0,7	
	Sep	1.002.957	981.343	12,1	0,1	-0,3	13,7	1,4	1,0	
	Oct	1.048.557	1.032.773	18,4	1,9	1,7	13,9	2,7	2,0	
	Nov	1.020.409	978.662	9,6	2,6	2,2	6,9	3,1	2,3	
	Dic	1.017.314	905.881	7,3	3,0	3,0	8,9	3,5	3,5	
2014	Ene	831.097	810.403	3,4	3,4	3,9	1,7	1,7	3,9	
	Feb	912.075	928.329	10,7	7,1	5,1	12,3	7,1	5,1	
	Mar	1.080.862	1.041.472	16,2	10,4	7,2	28,9	14,3	8,8	
	Abr	1.028.889	956.972	15,9	11,8	8,1	4,3	11,6	7,8	
	May	1.070.981	1.034.413	15,3	12,6	9,3	14,7	12,2	9,1	
	Jun	981.496	918.642	11,5	12,4	10,5	6,2	11,2	9,8	
	Jul	1.077.446	1.059.515	11,4	12,2	11,0	8,1	10,7	9,5	
	Ago	1.057.081	1.020.250	12,3	12,2	12,1	17,2	11,5	11,3	
	Sep	1.072.263	1.085.843	6,9	11,6	11,6	10,6	11,4	11,0	
	Oct	1.072.942	1.089.667	2,3	10,5	10,2	5,5	10,7	10,3	
	Nov	1.069.817	1.040.587	4,8	10,0	9,7	6,3	10,3	10,2	

Fuente: Empresas productoras de cemento gris. Cálculos DANE.

(-) Sin información

<sup>p</sup> Cifra provisional

Fecha de publicación: 29 de diciembre 2014

**A2. Despachos nacionales de cemento gris por canal de distribución  
2009 (abril) - 2014 (noviembre)<sup>p</sup>**

								Toneladas	
Año	Mes	Concreteiras	Comercialización	Constructores y contratistas	Fibrocemento	Prefabricados	Otros <sup>1</sup>	Total	
2009	Abr	116.602	406.388	119.278	12.666	17.165	6.562	678.661	
	May	121.007	413.063	125.680	13.851	15.490	6.664	695.755	
	Jun	119.887	370.383	110.851	12.602	15.761	5.915	635.399	
	Jul	128.727	441.850	128.709	16.466	17.474	8.738	741.964	
	Ago	118.969	428.980	114.507	14.223	16.140	7.581	700.400	
	Sep	140.034	423.709	123.322	13.983	16.992	7.147	725.188	
	Oct	134.772	435.983	122.846	14.359	16.053	7.446	731.459	
	Nov	125.389	438.113	114.914	13.752	15.779	8.728	716.676	
	Dic	127.003	444.194	94.693	11.516	15.432	8.608	701.445	
	2010	Ene	112.067	414.475	100.936	13.181	15.566	5.474	661.697
		Feb	122.759	436.462	110.986	17.680	17.429	6.293	711.608
		Mar	134.051	461.855	123.759	16.337	17.666	7.849	761.517
Abr		118.338	418.516	111.778	14.775	16.192	6.465	686.065	
May		132.895	468.049	115.164	17.033	15.363	7.114	755.619	
Jun		136.972	424.895	112.101	14.223	14.428	6.303	708.922	
Jul		143.391	459.118	114.763	14.794	15.277	6.725	754.068	
Ago		144.011	449.061	116.929	14.147	16.342	9.430	749.921	
Sep		150.779	468.512	115.492	16.298	18.353	8.046	777.479	
Oct		158.239	485.269	113.483	15.646	16.862	5.638	795.136	
Nov		145.039	504.455	111.933	15.845	16.640	5.220	799.131	
Dic		133.532	501.102	92.030	11.788	15.624	6.145	760.220	
2011	Ene	136.343	451.916	105.509	18.270	14.366	10.498	736.902	
	Feb	153.751	436.081	101.475	16.317	14.068	4.728	726.419	
	Mar	179.287	567.066	123.187	20.059	18.244	6.846	914.688	
	Abr	164.059	472.871	105.029	13.844	15.064	5.959	776.826	
	May	184.051	520.236	123.157	16.154	19.062	7.518	870.178	
	Jun	173.712	452.761	116.363	17.361	17.473	8.838	786.508	
	Jul	183.912	499.637	125.392	15.023	20.169	7.596	851.729	
	Ago	192.728	530.467	147.494	14.308	23.060	8.494	916.551	
	Sep	193.093	531.580	149.320	12.549	23.724	7.783	918.049	
	Oct	182.093	523.676	136.287	13.711	23.870	8.072	887.709	
	Nov	176.881	521.919	141.370	12.545	24.200	8.914	885.830	
	Dic	170.043	540.539	128.851	11.778	22.055	10.589	883.854	
2012	Ene	167.426	470.000	138.290	14.355	24.206	9.006	823.284	
	Feb	185.799	454.248	156.314	15.562	25.269	9.423	846.615	
	Mar	206.964	519.135	172.760	16.613	25.255	9.725	950.453	
	Abr	173.980	433.422	138.718	13.103	22.359	7.960	789.542	
	May	208.186	479.829	166.544	15.902	24.943	9.286	904.691	
	Jun	202.305	468.539	162.289	14.416	22.497	9.175	879.220	
	Jul	199.361	462.079	167.330	14.299	25.379	11.185	879.633	
	Ago	206.134	483.669	166.501	14.044	25.006	11.109	906.463	
	Sep	199.182	445.539	167.060	15.965	24.306	10.695	862.747	
	Oct	201.282	475.916	176.321	17.904	24.929	10.488	906.840	
	Nov	197.940	491.606	172.789	15.534	25.924	11.276	915.070	
	Dic	170.234	478.029	141.562	8.517	21.834	11.309	831.485	
2013	Ene	174.911	406.741	165.539	12.511	26.865	10.574	797.142	
	Feb	190.625	428.209	160.978	10.280	25.907	10.921	826.921	
	Mar	192.917	417.660	155.050	9.986	20.798	11.698	808.108	
	Abr	206.734	473.861	187.670	13.390	24.120	12.076	917.850	
	May	216.389	450.973	184.676	14.997	23.477	11.134	901.646	
	Jun	206.929	438.886	171.736	14.081	22.629	10.549	864.811	
	Jul	236.229	489.978	200.253	15.306	27.158	11.553	980.477	
	Ago	213.185	430.873	180.992	15.014	22.669	7.690	870.423	
	Sep	239.183	481.260	207.325	16.476	26.585	10.513	981.343	
	Oct	240.620	512.399	220.805	20.276	27.478	11.195	1.032.773	
	Nov	224.659	491.060	204.988	22.186	24.534	11.236	978.662	
	Dic	203.739	478.209	175.925	17.399	20.620	9.989	905.881	
2014	Ene	192.807	387.146	179.914	17.235	18.554	14.747	810.403	
	Feb	224.935	448.847	198.353	20.221	21.455	14.520	928.329	
	Mar	233.760	552.883	199.387	17.214	21.552	16.677	1.041.472	
	Abr	229.408	491.514	186.138	16.522	19.754	13.638	956.972	
	May <sup>o</sup>	252.898	523.266	200.741	18.719	22.870	15.920	1.034.413	
	Jun	224.565	464.362	174.558	16.168	22.140	16.849	918.642	
	Jul	257.180	542.921	200.073	20.181	21.486	17.674	1.059.515	
	Ago	238.640	538.280	189.760	17.295	20.779	15.497	1.020.250	
	Sep	246.883	580.615	202.766	17.298	24.214	14.067	1.085.843	
	Oct	244.145	581.181	204.789	21.823	23.239	14.491	1.089.667	
	Nov	229.003	568.119	186.507	21.498	20.583	14.877	1.040.587	

Fuente: Empresas productoras de cemento gris. Cálculos DANE.

<sup>1</sup> El canal de distribución "otros" incluye los despachos a gobierno, donaciones, consumo interno y ventas a empleados.<sup>p</sup> Cifra provisional

Fecha de publicación: 29 de diciembre 2014

**A3.Comportamiento de los despachos nacionales de cemento gris según canal de distribución  
 Noviembre 2014<sup>P</sup>**

Canal Distribución	Anual		Año corrido		Doce meses	
	Variación (%)	Contribución pts. porcentuales	Variación (%)	Contribución pts. porcentuales	Variación (%)	Contribución pts. porcentuales
Total	6,3	6,3	10,3	10,3	10,2	10,2
Concreteteras	1,9	0,4	9,9	2,3	10,6	2,5
Comercialización	15,7	7,9	13,1	6,6	12,0	6,1
Constr.y contratistas	-9,0	-1,9	4,1	0,8	5,4	1,1
Fibrocemento	-3,1	-0,1	24,1	0,4	28,1	0,4
Prefabricados	-16,1	-0,4	-13,1	-0,4	-12,5	-0,3
Otros*	32,4	0,4	41,8	0,5	37,2	0,4

Fuente: Empresas productoras de cemento gris. Cálculos DANE.

<sup>1</sup> El canal de distribución "otros" incluye los despachos a gobierno, donaciones, consumo interno y ventas a empleados.

<sup>P</sup> Cifra provisional

Fecha de publicación: 29 de diciembre 2014

## A.4 Despachos nacionales de cemento gris por tipo de empaque según canal de distribución

2009 (abril) - 2014 (noviembre)<sup>P</sup>

Toneladas

Año	Mes	Concreteras		Comercialización		Constructores y contratistas		Fibrocemento		Prefabricados		Otros <sup>1</sup>		Total	
		Granel	Empacado	Granel	Empacado	Granel	Empacado	Granel	Empacado	Granel	Empacado	Granel	Empacado	Granel	Empacado
2009	Abr	113.414	3.188	68	406.321	28.249	91.029	12.666	0	10.936	6.229	3.093	3.469	168.424	510.237
	May	118.117	2.890	98	412.965	30.062	95.618	13.851	0	10.363	5.127	3.250	3.414	175.741	520.013
	Jun	117.517	2.370	132	370.251	22.197	88.654	12.602	0	10.592	5.170	2.715	3.200	165.755	469.644
	Jul	124.859	3.867	171	441.678	31.768	96.941	16.466	0	12.537	4.937	3.655	5.084	189.456	552.507
	Ago	116.303	2.666	169	428.811	29.517	84.991	14.223	0	12.343	3.798	3.137	4.444	175.691	524.709
	Sep	137.045	2.989	104	423.606	29.623	93.699	13.983	0	12.597	4.395	3.730	3.417	197.082	528.105
	Oct	130.105	4.667	408	435.576	30.668	92.178	14.359	0	11.485	4.568	2.905	4.541	189.930	541.529
	Nov	120.878	4.512	433	437.680	27.459	87.455	13.752	0	12.097	3.682	3.134	5.595	177.752	538.924
	Dic	123.771	3.231	547	443.647	23.301	71.392	11.516	0	11.648	3.784	1.991	6.617	172.774	528.671
2010	Ene	109.695	2.372	230	414.245	26.305	74.631	13.181	0	11.899	3.667	1.847	3.627	163.156	498.541
	Feb	118.962	3.797	610	435.851	27.560	83.426	17.680	0	12.990	4.439	1.845	4.448	179.647	531.962
	Mar	130.366	3.686	1.079	460.776	29.365	94.394	16.337	0	12.576	5.090	3.519	4.330	193.241	568.276
	Abr	116.068	2.270	997	417.518	28.798	82.980	14.775	0	11.812	4.380	3.158	3.307	175.610	510.455
	May	129.643	3.252	1.095	466.954	26.172	88.992	17.033	0	10.979	4.384	2.856	4.258	187.779	567.840
	Jun	134.722	2.251	726	424.169	29.155	82.945	14.223	0	10.956	3.473	2.910	3.393	192.691	516.231
	Jul	141.238	2.153	1.138	457.979	29.882	84.882	14.794	0	11.609	3.668	2.797	3.928	201.458	552.609
	Ago	141.815	2.196	1.048	448.013	31.544	85.385	14.147	0	13.009	3.333	3.187	6.243	204.749	545.171
	Sep	148.009	2.769	930	467.582	30.201	85.290	16.298	0	14.568	3.785	1.980	6.066	211.986	565.493
	Oct	155.428	2.810	1.067	484.202	32.452	81.031	15.646	0	13.594	3.268	1.451	4.187	219.637	595.498
	Nov	143.445	1.594	1.021	503.434	35.902	76.031	15.845	0	13.458	3.182	1.663	3.557	211.334	587.797
	Dic	132.308	1.224	760	500.341	27.534	64.496	11.788	0	12.480	3.144	1.878	4.267	186.748	573.472
2011	Ene	135.153	1.190	1.239	450.677	30.294	75.215	18.270	0	11.222	3.144	2.544	7.954	198.723	538.179
	Feb	152.741	1.010	1.118	434.963	27.454	74.020	16.317	0	10.921	3.147	1.187	3.541	209.737	516.682
	Mar	177.172	2.115	1.492	565.574	29.105	94.082	20.059	0	14.469	3.775	2.320	4.526	244.616	607.071
	Abr	162.973	1.086	1.073	471.798	24.302	80.726	13.844	0	11.439	3.625	1.671	4.288	215.303	561.524
	May	182.534	1.517	2.088	518.147	26.017	97.140	16.154	0	14.410	4.653	3.204	4.314	244.407	625.771
	Jun	172.291	1.422	1.343	451.418	25.079	91.284	17.361	0	14.067	3.406	4.088	4.750	234.228	552.280
	Jul	181.837	2.074	1.677	497.960	28.143	97.249	15.023	0	16.467	3.702	3.105	4.491	246.252	605.476
	Ago	190.318	2.410	2.855	527.612	37.067	110.426	14.308	0	18.252	4.808	4.001	4.493	266.801	649.749
	Sep	190.883	2.210	3.514	528.065	35.674	113.647	12.549	0	18.257	5.467	3.460	4.323	264.337	653.712
	Oct	180.149	1.944	3.747	519.929	28.575	107.712	13.711	0	18.698	5.172	3.515	4.558	248.395	638.314
	Nov	174.580	2.301	4.685	517.234	26.860	114.510	12.545	0	18.381	5.819	3.321	5.593	240.372	645.458
	Dic	168.388	1.655	150	540.389	25.264	103.586	11.778	0	16.252	5.803	3.852	6.737	225.684	658.171
2012	Ene	165.408	2.018	185	469.815	28.485	109.805	14.355	0	18.257	5.949	3.179	5.828	229.869	593.415
	Feb	183.768	2.031	59	454.189	34.727	121.587	15.662	0	19.204	6.065	3.046	6.376	256.367	590.248
	Mar	204.188	2.776	92	519.043	41.090	131.670	16.613	0	19.021	6.234	3.096	6.629	284.100	666.353
	Abr	172.047	1.933	69	433.353	35.367	103.351	13.103	0	17.326	5.033	3.383	4.577	241.294	548.248
	May	205.302	2.884	69	479.760	42.097	124.447	15.902	0	19.156	5.788	3.261	6.025	285.787	618.903
	Jun	199.523	2.782	171	468.367	39.114	123.175	14.416	0	16.397	6.101	3.517	5.658	273.137	606.082
	Jul	196.444	2.917	170	461.909	41.586	125.745	14.299	0	18.505	6.874	4.818	6.367	275.821	603.811
	Ago	203.334	2.800	127	483.542	42.273	124.228	14.044	0	18.548	6.457	4.948	6.161	283.275	623.188
	Sep	196.115	3.067	133	445.406	46.450	120.610	15.965	0	17.661	6.644	5.015	5.680	281.340	581.407
	Oct	196.550	4.733	584	475.332	43.507	132.814	17.904	0	17.728	7.201	4.409	6.079	280.680	626.160
	Nov	194.542	3.399	200	491.406	45.970	126.819	15.534	0	19.145	6.780	5.330	5.946	280.720	634.349
	Dic	167.873	2.361	28	478.001	33.895	107.667	8.517	0	15.561	6.273	5.567	5.742	231.442	600.044
2013	Ene	172.224	2.687	137	406.604	43.575	121.963	12.511	0	19.524	7.342	5.221	5.353	253.193	543.949
	Feb	187.448	3.177	101	428.109	40.476	120.502	10.280	0	20.064	5.843	4.651	6.270	263.020	563.901
	Mar	189.233	3.684	161	417.499	40.721	114.329	9.986	0	15.298	5.500	5.616	6.082	261.014	547.094
	Abr	202.577	4.158	363	473.498	47.334	140.336	13.390	0	17.522	6.598	3.865	8.211	285.050	632.801
	May	211.164	5.225	332	450.641	46.525	138.151	14.997	0	17.644	5.832	4.533	6.601	295.195	606.451
	Jun	203.843	3.086	1.391	437.496	45.607	126.129	14.081	0	16.596	6.034	4.907	5.642	286.424	578.387
	Jul	232.163	4.065	1.407	488.571	55.559	144.694	15.306	0	19.964	7.194	5.204	6.349	329.604	650.873
	Ago	210.233	2.952	1.637	429.236	47.304	133.689	15.014	0	15.872	6.796	3.458	4.232	293.518	576.905
	Sep	234.851	4.332	1.763	479.498	58.403	148.922	16.476	0	19.978	6.607	5.016	5.497	336.488	644.855
	Oct	236.011	4.609	1.975	510.424	61.337	159.468	20.276	0	19.897	7.581	5.216	5.979	344.712	688.062
	Nov	220.537	4.122	741	490.319	57.708	147.280	22.186	0	17.669	6.864	5.953	5.282	324.795	653.867
	Dic	199.787	3.952	679	477.529	50.894	125.031	17.399	0	15.140	5.481	5.923	4.066	289.822	616.059
2014	Ene	188.137	4.669	736	386.410	58.680	121.234	17.235	0	13.530	5.024	8.232	6.515	286.550	523.853
	Feb	219.995	4.940	800	448.047	63.360	134.993	20.221	0	15.767	5.688	7.074	7.445	327.217	601.112
	Mar	231.063	2.697	1.150	551.733	65.101	134.286	17.214	0	16.403	5.148	8.945	7.732	339.876	701.596
	Abr	226.361	3.047	770	490.743	56.178	129.960	16.522	0	14.313	5.441	7.621	6.016	321.764	635.208
	Mayo	247.929	4.969	1.138	522.128	64.303	136.438	18.719	0	17.669	5.201	9.332	6.587	359.090	675.323
	Jun	220.624	3.941	1.598	462.764	59.224	115.334	16.168	0	17.642	4.498	8.264	8.584	323.521	595.122
	Jul	252.789	4.390	757	542.164	66.025	134.048	20.181	0	16.719	4.767	9.250	8.424	365.722	693.793
	Ago	235.500	3.140	1.079	537.201	58.427	131.332	17.295	0	16.245	4.534	8.033	7.464	336.579	683.671
	Sep	242.727	4.156	863	579.752	60.419	142.347	17.298	0	19.061	5.152	8.509	5.558	348.877	736.965
	Oct	240.216	3.929	505	580.676	62.498	142.291	21.823	0	18.376	4.863	7.798	6.694	351.215	738.452
	Nov	227.011	1.992	796	567.323	58.391	128.116	21.498	0	16.377	4.206	7.658	7.219	331.731	708.856

Fuente: Empresas productoras de cemento gris. Cálculos DANE.

<sup>1</sup> El canal de distribución "otros" incluye los despachos a gobierno, donaciones, consumo interno y ventas a empleados.

<sup>P</sup> Cifra provisional

Fecha de publicación: 29 de diciembre 2014

**A5. Despachos nacionales de cemento gris por tipo de empaque**  
**2009 (abril) - 2014 (noviembre)<sup>P</sup>**

Año	Mes	Tipo de Empaque		Total	Variación anual (%)			Variación año corrido (%)			Variación doce meses (%)		
		Toneladas			Granel	Empacado	Total	Granel	Empacado	Total	Granel	Empacado	Total
		Granel	Empacado										
2009	Abr	168.424	510.237	678.661	(-)	(-)	(-)	(-)	(-)	(-)	(-)	(-)	(-)
	May	175.741	520.013	695.755	(-)	(-)	(-)	(-)	(-)	(-)	(-)	(-)	(-)
	Jun	165.755	469.644	635.399	(-)	(-)	(-)	(-)	(-)	(-)	(-)	(-)	(-)
	Jul	189.456	552.507	741.964	(-)	(-)	(-)	(-)	(-)	(-)	(-)	(-)	(-)
	Ago	175.691	524.709	700.400	(-)	(-)	(-)	(-)	(-)	(-)	(-)	(-)	(-)
	Sep	197.082	528.105	725.188	(-)	(-)	(-)	(-)	(-)	(-)	(-)	(-)	(-)
	Oct	189.930	541.529	731.459	(-)	(-)	(-)	(-)	(-)	(-)	(-)	(-)	(-)
	Nov	177.752	538.924	716.676	(-)	(-)	(-)	(-)	(-)	(-)	(-)	(-)	(-)
	Dic	172.774	528.671	701.445	(-)	(-)	(-)	(-)	(-)	(-)	(-)	(-)	(-)
2010	Ene	163.156	498.541	661.697	(-)	(-)	(-)	(-)	(-)	(-)	(-)	(-)	(-)
	Feb	179.647	531.962	711.608	(-)	(-)	(-)	(-)	(-)	(-)	(-)	(-)	(-)
	Mar	193.241	568.276	761.517	(-)	(-)	(-)	(-)	(-)	(-)	(-)	(-)	(-)
	Abr	175.610	510.455	686.065	4,3	0,0	1,1	(-)	(-)	(-)	(-)	(-)	(-)
	May	187.779	567.840	755.619	6,8	9,2	8,6	(-)	(-)	(-)	(-)	(-)	(-)
	Jun	192.691	516.231	708.922	16,3	9,9	11,6	(-)	(-)	(-)	(-)	(-)	(-)
	Jul	201.458	552.609	754.068	6,3	0,0	1,6	(-)	(-)	(-)	(-)	(-)	(-)
	Ago	204.749	545.171	749.921	16,5	3,9	7,1	(-)	(-)	(-)	(-)	(-)	(-)
	Sep	211.986	565.493	777.479	7,6	7,1	7,2	(-)	(-)	(-)	(-)	(-)	(-)
	Oct	219.637	575.498	795.136	15,6	6,3	8,7	(-)	(-)	(-)	(-)	(-)	(-)
	Nov	211.334	587.797	799.131	18,9	9,1	11,5	(-)	(-)	(-)	(-)	(-)	(-)
	Dic	186.748	573.472	760.220	8,1	8,5	8,4	(-)	(-)	(-)	(-)	(-)	(-)
2011	Ene	198.723	538.179	736.902	21,8	8,0	11,4	21,8	8,0	11,4	(-)	(-)	(-)
	Feb	209.737	516.682	726.419	16,7	-2,9	2,1	19,2	2,4	6,6	(-)	(-)	(-)
	Mar	244.616	670.071	914.688	26,6	17,9	20,1	21,8	7,9	11,4	13,8	6,4	8,3
	Abr	215.303	561.524	776.826	22,6	10,0	13,2	22,0	8,4	11,8	15,3	7,2	9,3
	May	244.407	625.771	870.178	30,2	10,2	15,2	23,7	8,8	12,5	17,2	7,3	9,9
	Jun	234.228	552.280	786.508	21,6	7,0	10,9	23,3	8,5	12,3	17,7	7,1	9,8
	Jul	246.252	605.476	851.729	22,2	9,6	13,0	23,2	8,7	12,4	19,1	8,0	10,8
	Ago	266.801	649.749	916.551	30,3	19,2	22,2	24,1	10,0	13,7	20,3	9,2	12,1
	Sep	264.337	653.712	918.049	24,7	15,6	18,1	24,2	10,6	14,2	21,8	10,0	13,0
	Oct	248.395	639.314	887.709	13,1	11,1	11,6	22,9	10,7	13,9	21,5	10,4	13,3
	Nov	240.372	645.458	885.830	13,7	9,8	10,8	22,0	10,6	13,6	21,0	10,4	13,2
	Dic	225.684	658.171	883.854	20,8	14,8	16,3	21,9	11,0	13,8	21,9	11,0	13,8
2012	Ene	229.869	593.415	823.284	15,7	10,3	11,7	15,7	10,3	11,7	21,4	11,1	13,8
	Feb	256.367	590.248	846.615	22,2	14,2	16,5	19,0	12,2	14,1	21,8	12,5	15,0
	Mar	284.100	666.353	950.453	16,1	-0,6	3,9	18,0	7,3	10,2	20,9	10,7	13,5
	Abr	241.294	548.248	789.542	12,1	-2,4	1,6	16,5	4,9	8,1	20,0	9,7	12,5
	May	285.787	618.903	904.691	16,9	-1,1	4,0	16,6	3,6	7,2	19,0	8,7	11,5
	Jun	273.137	606.082	879.220	16,6	9,7	11,8	16,6	4,6	7,9	18,6	8,9	11,5
	Jul	275.821	603.811	879.633	12,0	-0,3	3,3	15,9	3,9	7,2	17,7	8,0	10,7
	Ago	283.275	623.188	906.463	6,2	-4,1	-1,1	14,5	2,8	6,1	15,6	6,1	8,7
	Sep	281.340	581.407	862.747	6,4	-11,1	-6,0	13,5	1,1	4,6	14,0	3,7	6,6
	Oct	280.680	626.160	906.840	13,0	-2,1	2,1	13,4	0,7	4,3	14,0	2,6	5,8
	Nov	280.720	634.349	915.070	16,8	-1,7	3,3	13,7	0,5	4,2	14,2	1,6	5,2
	Dic	231.442	600.044	831.485	2,6	-8,8	-5,9	12,9	-0,3	3,4	12,9	-0,3	3,4
2013	Ene	253.193	543.949	797.142	10,1	-8,3	-3,2	10,1	-8,3	-3,2	12,4	-1,7	2,2
	Feb	263.020	563.901	826.921	2,6	-4,5	-2,3	6,2	-6,4	-2,7	10,9	-3,1	0,9
	Mar	261.014	547.094	808.108	-8,1	-17,9	-15,0	0,9	-10,5	-7,2	8,6	-4,6	-0,9
	Abr	285.050	632.801	917.850	18,1	15,4	16,3	5,0	-4,6	-1,8	9,1	-3,3	0,2
	May	295.195	606.451	901.646	3,3	-2,0	-0,3	4,6	-4,1	-1,5	8,0	-3,4	-0,1
	Jun	286.424	578.387	864.811	4,9	-4,6	-1,6	4,7	-4,2	-1,5	7,0	-4,5	-1,1
	Jul	329.604	650.873	980.477	19,5	7,8	11,5	6,9	-2,5	0,4	7,7	-3,8	-0,4
	Ago	293.518	576.905	870.423	3,6	-7,4	-4,0	6,5	-3,1	-0,2	7,5	-4,1	-0,7
	Sep	336.488	644.855	981.343	19,6	10,9	13,7	8,0	-1,6	1,4	8,7	-2,3	1,0
	Oct	344.712	688.062	1.032.773	22,8	9,9	13,9	9,5	-0,4	2,7	9,6	-1,3	2,0
	Nov	324.795	653.867	978.662	15,7	3,1	6,9	10,1	-0,1	3,1	9,6	-0,9	2,3
	Dic	289.822	616.059	905.881	25,2	2,7	8,9	11,2	0,2	3,5	11,2	0,2	3,5
2014	Ene	286.550	523.853	810.403	13,2	-3,7	1,7	13,2	-3,7	1,7	11,4	0,6	3,9
	Feb	327.217	601.112	928.329	24,4	6,6	12,3	18,9	1,5	7,1	13,2	1,4	5,1
	Mar	339.876	701.596	1.041.472	30,2	28,2	28,9	22,7	10,4	14,3	16,5	5,3	8,8
	Abr	321.764	635.208	956.972	12,9	0,4	4,3	20,1	7,6	11,6	16,0	4,1	7,8
	May	359.090	675.323	1.034.413	21,6	11,4	14,7	20,4	8,4	12,2	17,6	5,3	9,1
	Jun	323.521	595.122	918.642	13,0	2,9	6,2	19,1	7,5	11,2	18,3	5,9	9,8
	Jul	365.722	693.793	1.059.515	11,0	6,6	8,1	17,7	7,3	10,7	17,5	5,8	9,5
	Ago	336.579	683.671	1.020.250	14,7	18,5	17,2	17,3	8,7	11,5	18,4	8,0	11,3
	Sep	348.877	736.965	1.085.843	3,7	14,3	10,6	15,6	9,4	11,4	16,8	8,3	11,0
	Oct	351.215	738.452	1.089.667	1,9	7,3	5,5	14,0	9,1	10,7	14,9	8,1	10,3
	Nov	331.731	708.856	1.040.587	2,1	8,4	6,3	12,8	9,1	10,3	13,6	8,5	10,2

Fuente: Empresas productoras de cemento gris. Cálculos DANE.

(-) Sin información

<sup>P</sup> Cifra provisional

Fecha de publicación: 29 de diciembre 2014





Ab. Despachos nacionales de cemento **empacado** por departamentos  
2011 - 2014 (noviembre)

Año	Mes	DEPARTAMENTO																			Total	Vale de cauca	Otros <sup>1</sup>								
		Antioquia	Arauca	Atlántico	Bogotá <sup>2</sup>	Bolívar	Caldas	Cauca	Cesar	Córdoba	Cundinamarca	Guajira	Huila	Magdalena	Meta	Nariño	Putumayo	Quindío	Risaralda	Santander				Sucre	Tolima						
2011	Ene	598.179	76.226	32.727	251.236	57.308	25.660	20.307	12.624	4.734	11.937	10.111	18.688	16.511	33.881	47.244	11.336	4.153	2.867	5.551	12.684	31.249	7.888	16.345	46.763	3.238	43.559	6.252			
	Feb	516.682	90.517	3.793	273.25	54.244	24.679	19.003	11.624	4.252	11.129	10.368	18.125	16.058	32.197	48.448	15.947	11.863	2.177	6.953	13.125	18.297	29.843	8.487	16.656	43.559	6.252	37.307	2.522		
	Mar	670.071	99.869	5.309	315.54	65.766	29.882	26.513	15.021	5.514	21.010	13.384	22.619	22.290	49.812	10.474	20.282	14.474	3.157	10.683	14.025	4.154	14.778	36.911	10.071	21.797	60.111	4.463	55.648	4.833	
	Abr	561.524	83.613	5.148	251.93	58.119	28.820	21.089	13.529	4.403	14.847	10.359	19.476	18.365	33.945	9.337	15.207	12.486	28.205	3.262	5.463	11.916	31.693	7.643	17.421	51.469	4.463	47.006	4.253		
	May	552.799	89.296	3.973	261.08	57.308	25.660	20.307	12.624	4.734	11.937	10.111	18.688	16.511	33.881	47.244	11.336	4.153	2.867	5.551	12.684	31.249	7.888	16.345	46.763	3.238	43.559	6.252	37.307	2.522	
	Jun	552.799	89.296	3.973	261.08	57.308	25.660	20.307	12.624	4.734	11.937	10.111	18.688	16.511	33.881	47.244	11.336	4.153	2.867	5.551	12.684	31.249	7.888	16.345	46.763	3.238	43.559	6.252	37.307	2.522	
	Jul	605.676	92.239	2.704	265.53	64.456	29.882	26.513	15.021	5.514	21.010	13.384	22.619	22.290	49.812	10.474	20.282	14.474	3.157	10.683	14.025	4.154	14.778	36.911	10.071	21.797	60.111	4.463	55.648	4.833	
	Ago	649.749	101.236	3.329	290.90	71.792	27.045	25.014	16.360	5.412	16.900	12.928	22.844	19.951	39.378	9.112	20.600	14.306	28.350	3.454	6.070	13.818	32.598	10.093	23.478	57.755	5.677	52.078	5.082		
	Sep	653.712	100.431	3.384	298.896	68.649	26.897	24.532	16.705	4.810	13.988	14.121	24.872	20.064	43.737	9.039	21.947	13.188	28.340	3.678	6.233	13.578	38.626	9.955	24.338	58.136	6.662	51.474	5.188		
	Oct	633.314	100.738	3.629	254.771	64.326	26.882	24.388	14.735	5.221	16.307	14.711	20.765	24.243	38.073	10.632	18.172	13.403	29.387	3.876	6.043	12.436	35.142	9.447	21.641	59.805	6.590	53.215	5.135		
	Nov	645.458	103.332	4.467	250.84	62.472	26.325	23.970	15.994	5.367	15.651	13.275	20.380	20.380	44.527	10.915	20.700	11.723	31.193	19.987	15.745	16.622	37.51	6.122	11.805	56.385	6.776	50.610	5.164		
	Dic	698.171	102.769	4.715	270.48	61.155	24.785	24.539	16.298	6.072	18.545	14.539	21.156	20.286	37.440	12.659	21.054	13.611	27.054	17.149	22.709	15.948	34.941	54.944	13.798	23.337	58.802	7.215	51.587	6.597	
2012	Ene	593.413	88.827	4.413	265.09	59.507	25.043	20.624	13.543	6.350	15.145	12.939	21.333	18.371	41.244	11.336	22.105	11.000	3.641	17.163	6.440	10.491	35.730	12.234	16.059	45.078	4.428	40.650	4.650		
	Feb	593.413	88.827	4.413	265.09	59.507	25.043	20.624	13.543	6.350	15.145	12.939	21.333	18.371	41.244	11.336	22.105	11.000	3.641	17.163	6.440	10.491	35.730	12.234	16.059	45.078	4.428	40.650	4.650		
	Mar	646.333	98.975	6.658	301.13	61.141	27.823	24.185	14.339	4.970	20.625	13.965	24.171	21.485	41.735	12.835	19.654	16.332	24.220	18.445	14.182	3.148	11.922	38.172	12.132	10.317	54.577	3.318	51.259	3.063	
	Abr	548.248	82.844	3.678	259.93	62.293	27.765	23.114	12.768	4.475	14.299	12.078	17.928	15.757	41.906	9.533	15.659	13.511	20.770	10.606	10.403	3.114	10.671	10.229	30.484	10.294	15.117	48.640	3.874	44.766	4.000
	May	618.903	92.847	3.678	259.93	62.293	27.765	23.114	12.768	4.475	14.299	12.078	17.928	15.757	41.906	9.533	15.659	13.511	20.770	10.606	10.403	3.114	10.671	10.229	30.484	10.294	15.117	48.640	3.874	44.766	4.000
	Jun	606.082	93.672	3.018	248.86	57.169	28.337	25.388	14.077	7.833	43.822	12.653	15.656	13.619	28.919	19.018	13.941	3.268	5.692	11.760	33.693	8.794	10.269	36.597	7.664	19.491	55.329	5.736	50.593	5.143	
	Jul	603.811	91.857	2.655	281.94	61.290	28.483	22.025	13.542	5.545	11.854	14.158	18.183	19.604	45.123	10.626	17.161	12.947	28.402	16.439	12.884	2.692	5.900	10.269	36.597	7.664	19.491	55.329	5.736	50.593	5.143
	Ago	623.188	93.020	2.620	282.29	65.224	26.726	20.939	13.753	6.109	13.327	13.920	18.863	22.173	47.788	10.284	19.740	13.910	28.931	17.356	14.365	3.255	6.797	11.525	36.944	7.410	21.631	55.267	4.621	50.646	4.125
	Sep	581.407	89.970	2.449	281.30	55.911	25.177	22.118	11.641	5.081	13.266	16.043	22.520	24.828	42.828	9.572	16.389	13.623	25.376	16.831	12.941	3.744	6.284	10.522	35.024	5.975	19.922	55.467	4.918	50.550	4.632
	Oct	605.169	84.291	2.448	292.296	62.245	26.414	22.221	12.522	6.300	13.862	13.939	17.278	24.665	49.113	10.986	18.103	14.618	28.857	17.845	12.656	3.965	6.130	12.057	36.778	6.387	21.129	55.220	6.060	49.160	5.160
	Nov	605.169	84.291	2.448	292.296	62.245	26.414	22.221	12.522	6.300	13.862	13.939	17.278	24.665	49.113	10.986	18.103	14.618	28.857	17.845	12.656	3.965	6.130	12.057	36.778	6.387	21.129	55.220	6.060	49.160	5.160
	Dic	600.044	85.900	2.853	313.35	49.682	27.172	20.483	13.407	5.092	13.471	12.865	15.914	19.287	44.871	11.249	13.267	14.871	26.854	20.481	10.655	3.163	5.743	11.014	33.231	6.968	20.111	54.048	7.291	46.753	6.486
2013	Ene	543.949	82.678	2.853	313.35	49.682	27.172	20.483	13.407	5.092	13.471	12.865	15.914	19.287	44.871	11.249	13.267	14.871	26.854	20.481	10.655	3.163	5.743	11.014	33.231	6.968	20.111	54.048	7.291	46.753	6.486
	Feb	563.901	87.458	2.678	294.538	55.557	24.507	19.762	10.857	4.972	15.700	9.721	14.685	10.765	27.757	10.765	8.202	2.851	5.497	10.824	33.621	32.442	5.227	174.38	32.442	5.227	174.38	32.442	5.227	174.38	32.442
	Mar	547.094	87.782	3.038	316.02	48.957	24.412	17.822	12.127	5.312	14.381	13.759	15.720	25.433	38.214	8.617	12.599	10.888	27.046	27.046	27.046	27.046	27.046	27.046	27.046	27.046	27.046	27.046	27.046	27.046	27.046
	Abr	632.801	100.852	4.334	379.10	64.234	28.063	20.193	13.555	5.152	15.245	13.605	16.700	27.044	48.979	8.008	16.289	13.003	27.695	16.941	9.210	3.750	6.003	12.263	37.718	6.238	17.160	46.944	6.881	41.063	6.000
	May	606.451	96.114	5.257	349.22	56.498	26.607	19.367	14.398	5.107	13.972	13.274	15.739	27.141	44.020	7.246	16.620	11.625	27.749	16.931	7.905	3.419	6.360	11.611	35.755	7.760	20.689	53.670	6.519	49.151	5.882
	Jun	578.387	89.755	4.686	361.10	55.747	23.955	18.227	12.908	4.780	13.967	13.122	14.886	24.474	42.557	8.898	15.634	11.083	24.235	15.097	10.222	2.897	6.221	12.155	35.802	6.810	19.113	54.882	6.672	49.212	5.910
	Jul	578.387	89.755	4.686	361.10	55.747	23.955	18.227	12.908	4.780	13.967	13.122	14.886	24.474	42.557	8.898	15.634	11.083	24.235	15.097	10.222	2.897	6.221	12.155	35.802	6.810	19.113	54.882	6.672	49.212	5.910
	Ago	578.387	89.755	4.686	361.10	55.747	23.955	18.227	12.908	4.780	13.967	13.122	14.886	24.474	42.557	8.898	15.634	11.083	24.235	15.097	10.222	2.897	6.221	12.155	35.802	6.810	19.113	54.882	6.672	49.212	5.910
	Sep	644.655	108.995	3.371	302.76	61.096	28.198	21.979	15.835	4.733	14.872	16.227	18.902	20.091	46.333	7.341	15.477	12.745	27.232	17.247	9.968	2.754	5.570	12.627	40.973</						



16. Desapachos nacionales de cemento a granel por departamentos  
2011 - 2014 (toneladas)

Año	Mes	DEPARTAMENTO																			Oros <sup>2</sup>									
		Total	Antioquia	Arauca	Atlántico	Bogotá <sup>1</sup>	Bolívar	Bolívia	Caldas	Cauca	Cesar	Córdoba	Cundinamarca	Guajira	Hulla	Magdalena	Meta	Norte de Santander	Nariño	Putumayo		Quindío	Risaraldá	Santander	Sucre	Tolima	Valle del Cauca			
2011	Ene	188.723	17.681	0	13.271	14.380	10.747	3.111	10.336	0	712	2.183	914	873	7.000	1.017	1.438	3.681	3.238	1.060	1.047	1.022	733	1.148	18.342	343	4.389	17.681		
	Feb	188.723	17.681	0	13.271	14.380	10.747	3.111	10.336	0	712	2.183	914	873	7.000	1.017	1.438	3.681	3.238	1.060	1.047	1.022	733	1.148	18.342	343	4.389	17.681		
	Mar	246.416	24.395	0	16.566	20.811	16.897	4.482	16.897	0	508	2.795	2.178	4.607	5.191	1.798	1.024	1.848	4.927	2.908	1.800	1.848	829	2.908	19.231	38	4.482	16.897	20.811	
	Abr	215.303	20.228	0	17.671	20.811	15.102	4.642	16.897	0	187	2.655	1.453	1.051	9.186	1.000	1.800	1.800	3.682	2.664	1.500	1.800	1.157	3.420	18.119	423	3.900	16.179	1.686	
	May	244.407	26.122	0	16.671	33.489	15.102	4.768	16.897	0	329	3.270	1.174	1.163	10.245	1.000	1.800	1.800	4.327	3.755	1.408	1.251	1.706	1.484	3.605	15.927	423	4.297	16.476	2.379
	Jun	234.228	24.310	0	13.246	32.641	12.542	3.752	10.822	0	854	3.522	1.141	945	9.767	397	3.379	3.755	4.286	3.755	1.408	1.251	1.706	1.484	3.605	15.927	423	4.297	16.476	2.379
	Jul	246.252	27.604	0	14.321	35.269	12.661	4.873	12.563	0	1.176	3.737	4.047	3.328	3.722	1.516	1.740	1.737	4.429	3.682	1.889	2.478	1.889	3.682	17.753	454	4.032	17.689	1.384	
	Ago	266.801	27.604	0	15.356	39.556	9.664	6.163	10.422	0	1.532	3.005	1.698	1.051	16.092	660	4.608	3.369	4.449	3.369	1.532	3.542	2.007	1.982	3.461	26.329	591	4.873	18.746	1.881
	Sep	264.337	26.776	0	14.077	36.762	8.760	5.917	9.381	0	1.489	3.082	1.964	1.321	16.529	697	5.691	4.311	4.366	1.931	2.569	1.406	1.931	3.503	18.897	1.226	5.152	16.301	1.232	
	Oct	248.372	27.412	0	12.656	37.573	7.346	5.347	8.351	0	1.193	3.005	1.747	1.049	23.331	735	4.611	4.540	4.434	1.629	1.581	1.465	2.412	4.300	21.107	702	4.226	17.339	1.012	
	Nov	252.369	26.072	0	13.532	35.269	7.713	4.829	10.747	0	1.141	2.826	2.659	1.384	15.227	730	4.619	4.445	4.445	1.522	1.522	1.452	2.128	4.500	20.946	719	5.156	16.629	902	
	Dic	231.442	23.925	0	14.729	27.885	14.963	4.838	11.418	0	1.922	3.704	2.361	2.362	25.969	1.122	4.349	3.579	5.501	2.495	2.437	1.415	1.561	2.616	24.814	639	5.820	15.663	480	
2012	Ene	253.193	23.477	0	17.702	58.769	14.723	7.773	0	1.817	4.803	2.622	2.814	32.092	1.247	5.533	4.675	5.193	2.078	1.541	830	2.098	2.663	25.718	500	7.991	16.096	978		
	Feb	263.020	26.538	0	16.065	61.209	19.076	5.508	8.652	0	2.802	5.214	3.113	3.038	33.592	369	5.833	5.288	2.384	1.988	2.478	605	2.678	2.384	27.137	538	6.855	16.819	705	
	Mar	261.014	24.464	0	20.113	60.201	18.522	5.331	7.389	0	3.019	4.281	3.690	3.687	31.634	338	4.223	6.361	5.611	2.161	1.803	1.011	2.776	2.821	29.622	675	5.381	15.325	1.064	
	Abr	285.050	28.579	0	18.680	69.882	22.224	5.216	8.334	0	2.532	5.761	4.199	2.088	35.117	570	7.653	6.500	4.072	2.133	2.436	1.416	1.951	3.342	27.795	1.101	4.876	19.131	1.332	
	May	295.195	28.557	0	20.843	69.842	20.489	6.072	9.941	59	2.329	6.136	3.744	3.851	38.963	581	6.465	8.178	4.687	1.905	2.279	900	1.000	3.217	28.433	804	5.639	19.974	1.687	
	Jun	288.424	26.779	0	17.792	70.982	20.252	5.109	11.274	89	2.438	6.004	3.934	4.024	35.086	629	6.011	7.169	4.844	2.796	2.220	1.081	1.287	2.616	27.686	967	5.715	18.097	843	
	Jul	328.004	34.807	0	23.345	79.768	17.824	6.038	10.763	356	1.897	7.109	6.587	3.628	40.500	631	6.196	8.147	4.912	4.280	2.875	2.304	1.883	4.340	30.433	1.830	6.149	21.406	1.729	
	Ago	338.488	38.647	0	18.935	78.267	19.742	6.646	13.168	328	2.097	7.037	8.133	3.782	46.010	417	7.379	8.339	5.167	4.336	2.131	1.828	1.716	4.481	27.138	2.016	6.149	20.843	3.312	
	Sep	344.712	39.272	0	19.908	77.418	21.371	6.046	13.849	454	1.857	7.877	7.141	4.381	42.149	521	8.149	10.321	5.866	4.812	2.369	1.723	1.836	5.110	29.678	3.321	6.504	20.226	516	
	Oct	324.795	32.494	0	21.522	72.484	17.127	5.935	13.225	194	2.589	7.332	7.267	4.545	39.298	815	7.146	10.510	5.893	3.860	2.191	2.303	1.420	3.711	29.159	3.483	7.562	19.742	722	
	Nov	288.822	29.740	0	21.273	65.418	19.223	6.282	12.189	225	2.570	5.530	4.841	4.559	32.056	732	7.218	6.843	5.139	3.728	2.571	2.365	1.116	2.713	25.009	1.815	7.675	17.368	625	
	Dic	286.550	30.252	0	21.627	61.724	19.251	5.328	10.481	127	1.473	4.985	5.451	3.554	36.688	465	8.186	6.543	4.266	3.340	1.912	1.886	1.633	1.627	24.678	2.084	9.255	18.232	1.426	
2014	Ene	337.217	36.291	102	21.583	68.384	22.099	6.622	10.853	132	1.957	6.557	7.648	5.015	45.179	687	9.071	7.782	4.286	3.340	1.912	1.886	1.633	1.627	24.678	2.084	9.255	18.232	1.426	
	Feb	338.876	36.530	0	19.803	75.983	22.921	6.538	10.741	295	2.474	6.904	6.716	6.075	45.390	1.195	10.518	7.066	5.034	4.141	988	1.722	2.365	2.468	28.864	2.092	8.843	20.126	1.300	
	Mar	320.764	32.273	102	25.197	77.035	18.688	5.923	9.610	318	2.979	6.189	4.910	2.863	40.958	990	8.599	6.200	5.669	3.513	1.546	1.159	1.739	3.007	27.261	2.359	7.822	17.044	1.202	
	Abr	339.090	41.325	0	32.965	84.586	15.976	6.789	11.616	217	3.001	6.899	7.348	3.269	51.008	991	9.729	6.153	6.080	3.672	1.400	1.469	1.589	1.797	2.841	30.518	1.143	7.824	16.642	988
	May	336.722	46.650	0	28.669	86.425	17.368	6.234	12.820	404	2.638	6.102	6.732	3.418	51.557	406	7.516	6.112	6.194	3.681	2.227	1.893	2.553	4.525	30.823	1.200	7.776	18.916	983	
	Jun	338.579	42.944	0	22.975	80.861	12.836	6.313	11.703	425	2.348	5.189	6.585	2.701	49.559	198	7.843	7.011	6.819	2.586	1.848	3.339	3.339	5.075	28.960	1.078	7.848	16.276	1.032	
	Ago	346.877	42.493	0	21.616	86.505	13.596	6.226	12.013	569	2.402	4.726	7.544	2.684	53.312	303	6.767	6.650	7.400	3.580	3.678	1.413	3.169	3.399	29.812	1.142	6.948	17.059	428	
	Sep	351.215	47.613	0	19.462	94.238	12.966	6.367	12.940	890	2.155	5.629	6.211	3.820	50.420	332	8.841	6.470	7.673	2.891	3.069	1.217	2.467	3.796	25.043	1.229	6.600	18.339	447	
	Oct	331.771	44.397	0	19.864	83.163	11.079	6.426	13.875	1.367	2.542	4.513	5.485	2.785	43.686	576	9.256	6.218	6.527	2.722	3.844	1.678	2.692	4.424	27.084	1.263	6.110	17.848	390	

Fuente: Empresas productoras de cemento gris. Cálculos DANE.

<sup>1</sup> Bogotá incluye los despachos a Furza, Soacha, Mosquera y Chía.

<sup>2</sup> En "otros" se encuentran agrupados los departamentos de Chocó, Quilichao, Vaupés, Amazonas, Meta, Guaviare y San Andrés.

<sup>3</sup> Cifra provisional.

Fecha de publicación: 29 de diciembre de 2014

A7. Despachos nacionales de cemento gris por departamentos según canal de distribución 2011 - 2014 (en toneladas)

Departamento	Año	Mez	Concreteras	Comercialización	Construcción y contratistas	Otros*	Total	
Antioquia	2011	Ene	12.130	57.130	21.809	3.123	94.200	
		Feb	15.274	61.513	21.599	3.154	101.540	
		Mar	17.768	75.080	27.111	4.292	124.251	
		Abr	14.733	62.887	22.641	3.579	103.841	
		May	19.028	70.228	28.080	5.072	112.410	
		Jun	17.749	62.597	28.083	4.676	113.105	
		Jul	16.013	66.473	28.153	4.865	111.505	
		Ago	15.211	71.792	33.176	5.671	124.854	
		Sep	18.800	69.882	32.848	5.669	127.208	
		Oct	19.020	70.079	32.260	5.579	127.940	
		Nov	19.891	71.335	33.823	5.695	130.744	
		Dic	17.189	70.895	30.119	5.348	127.601	
2012	Ene	18.234	61.796	29.913	4.960	114.903		
		Feb	18.845	62.911	33.325	6.091	120.981	
		Mar	20.832	68.467	36.067	5.640	131.545	
		Abr	17.091	68.749	33.740	4.987	119.512	
		May	18.589	62.798	36.068	5.400	122.854	
		Jun	17.815	65.305	33.740	5.248	122.692	
		Jul	18.383	69.504	36.953	5.534	122.974	
		Ago	18.127	67.241	37.241	6.196	124.203	
		Sep	20.167	60.010	36.014	6.132	122.323	
		Oct	18.200	62.340	36.033	6.790	127.053	
		Nov	17.153	61.613	35.828	6.584	121.178	
		Dic	14.586	53.619	27.885	5.481	108.015	
2013	Ene	17.586	55.261	35.340	5.810	113.996		
		Feb	16.021	52.598	33.198	5.252	112.246	
		Mar	16.621	61.090	39.936	7.184	127.831	
		Abr	15.398	64.291	40.138	6.843	128.671	
		May	18.128	67.095	35.891	5.420	116.534	
		Jun	23.209	62.008	41.138	6.301	132.614	
		Jul	20.450	67.293	39.273	5.263	122.279	
		Ago	29.438	67.436	41.867	6.988	149.600	
		Sep	24.724	67.956	46.744	6.674	146.276	
		Oct	19.510	69.226	38.681	5.476	131.258	
		Dic	17.475	69.626	38.681	5.476	131.258	
		2014	Ene	18.897	73.250	46.989	7.293	146.469
Feb	21.398			56.003	38.681	6.899	129.901	
Mar	23.467			62.545	43.056	7.108	138.176	
Abr	22.940			68.897	48.246	7.848	152.449	
May	23.754			62.697	43.768	6.719	141.260	
Jun	26.077			63.491	51.615	10.152	153.356	
Jul	29.846			41.867	40.790	8.492	120.056	
Sep	20.648			79.004	45.364	7.320	160.345	
Oct	30.243			74.639	45.364	7.730	158.343	
Nov	26.728			71.444	40.349	9.683	150.164	
Dic	17.850			67.890	44.428	4.428	136.607	
Atlántico	2011			Ene	12.007	13.010	7.627	3.373
		Feb	14.725	20.328	8.972	3.304	46.540	
		Mar	13.426	21.253	8.972	4.639	46.252	
		Apr	10.565	18.311	8.099	3.232	39.087	
		May	11.962	31.168	9.105	3.047	42.884	
		Jun	12.201	19.107	9.021	3.006	40.416	
		Jul	11.339	19.650	8.341	3.644	42.073	
		Aug	15.214	16.547	3.564	3.564	40.007	
		Sep	9.634	17.864	6.414	3.827	37.739	
		Oct	10.783	20.360	2.840	3.809	39.819	
		Nov	11.183	17.698	7.444	4.117	40.441	
		Dic	16.311	16.403	3.888	3.764	38.359	
2012	Ene	15.234	20.324	9.433	4.748	49.739		
		Feb	14.479	17.646	3.925	4.220	42.250	
		Mar	14.298	17.611	8.457	5.182	45.548	
		Abr	14.230	16.523	8.457	4.929	43.443	
		May	12.341	19.032	8.928	4.474	44.776	
		Jun	14.978	9.219	9.219	5.052	47.378	
		Sep	12.453	17.953	9.729	4.824	44.959	
		Oct	12.388	18.388	9.729	5.898	44.344	
		Nov	13.337	19.178	9.652	3.388	48.096	
		Dic	12.453	19.178	9.652	3.324	48.096	
		2013	Ene	13.354	17.930	12.437	5.295	49.016
				Feb	11.694	16.500	12.685	4.464
Mar	12.022			13.689	13.689	4.467	41.715	
Abr	10.036			20.740	18.036	5.376	56.589	
May	15.016			18.864	13.864	5.365	56.589	
Jun	13.320			15.928	14.315	4.342	47.903	
Jul	14.082			20.939	6.561	3.990	45.566	
Ago	15.210			16.688	6.688	6.799	52.524	
Sep	13.071			16.028	6.028	6.625	49.777	
Oct	13.749			18.035	11.075	7.320	50.184	
Nov	15.896			16.843	6.183	6.183	45.250	
Dic	16.244			17.006	11.996	3.920	49.171	
2014	Ene	15.841	12.648	11.540	4.716	48.229		
		Feb	15.978	16.006	11.540	4.716	48.229	
		Mar	15.941	25.452	14.540	4.475	56.458	
		Abr	19.876	25.452	10.283	4.790	60.442	
		May	22.958	27.698	8.394	6.032	65.088	
		Jun	20.964	20.024	6.109	8.174	55.272	
		Jul	22.766	26.198	6.712	8.444	62.120	
		Ago	19.230	24.608	7.637	4.346	56.021	
		Sep	17.407	21.873	8.394	5.132	52.807	
		Oct	16.171	21.873	8.394	5.132	52.807	
		Nov	16.567	20.208	7.025	4.760	48.589	
		Dic	16.567	20.208	7.025	4.760	48.589	
2011	Ene	64.385	47.264	18.354	9.425	139.008		
		Feb	71.372	50.246	18.354	12.043	156.287	
		Mar	65.629	40.261	16.653	9.557	130.100	
		Abr	75.291	50.620	11.798	11.798	152.778	
		May	76.985	42.486	16.840	11.306	147.706	
		Jun	80.861	50.701	19.445	9.445	160.495	
		Jul	82.308	55.585	22.146	11.302	171.338	
		Ago	78.848	29.459	9.958	10.702	139.767	
		Sep	78.277	48.178	21.677	10.530	154.628	
		Oct	85.297	46.730	20.427	8.541	140.485	
		Nov	68.361	46.088	16.851	8.873	138.051	
		Dic	65.379	46.088	16.851	8.873	138.051	
2012	Ene	71.898	38.377	19.048	7.787	137.090		
		Feb	43.017	43.017	8.487	8.487	102.977	
		Mar	63.107	37.554	17.021	7.092	124.773	
		Apr	76.512	42.819	22.457	7.790	149.578	
		May	60.085	39.367	7.252	7.252	135.310	
		Jun	66.773	43.418	20.037	7.300	136.818	
		Jul	20.950	46.473	20.608	7.232	102.884	
		Ago	64.926	36.187	18.324	6.825	129.263	
		Sep	62.011	43.459	6.818	6.818	132.798	
		Oct	62.756	43.838	21.233	7.048	134.876	
		Nov	50.044	45.075	13.026	6.078	113.026	
		Dic	49.208	34.154	16.969	6.281	108.481	
2013	Ene	53.928	39.922	16.969	6.422	116.786		
		Feb	42.037	35.791	14.560	6.639	109.157	
		Mar	55.742	49.898	19.198	9.414	134.296	
		Apr	58.671	40.621	18.584	8.464	126.340	
		May	59.651	43.511	18.698	9.965	139.928	
		Jun	68.022	44.560	20.000	9.209	139.791	
		Jul	64.278	43.278	17.943	8.343	123.449	
		Ago	68.763	40.669	19.751	7.140	134.323	
		Sep	64.957	44.880	21.004	9.173	139.113	
		Oct	65.110	39.839	18.001	12.209	127.240	
		Nov	51.902	40.208	16.569	9.671	116.350	
		Dic	49.356	37.029	18.107	7.348	110.838	
2014	Ene	54.458	37.802	20.220	8.023	120.503		
		Feb	41.269	42.748	19.922	9.673	133.833	
		Mar	63.983	36.760	18.128	8.676	129.547	
		Apr	69.460	49.404	21.660	10.230	145.244	
		May	57.504	38.429	14.077	5.964	115.964	
		Jun	69.650	39.793	21.660	10.668	141.736	
		Jul	65.131	38.368	19.482	10.031	133.032	
		Ago	79.925	39.764	20.725	9.458	141.876	
		Sep	76.720	42.293	20.518	12.196	151.726	
		Oct	67.851	43.511	18.698	9.965	139.928	
		Nov	10.751	22.243	3.009	4.04	36.407	
		Dic	12.005	29.957	4.121	4.91	37.186	
2011	Ene	18.587	24.560	4.578	7.43	48.489		
		Feb	15.102	29.834	3.949	9.93	49.823	
		Mar	15.300	22.540	3.176	1.286	42.302	
		Apr	12.277	18.174	3.865	1.090	34.845	
		May	12.766	19.798	2.845	1.134	36.530	
		Jun	9.874	21.966	4.119	7.56	36.710	
		Jul	8.780	15.867	4.544	7.86	36.710	
		Aug	7.713	21.452	3.684	7.16	33.665	
		Sep	3.420	18.757	7.52	30.671	30.671	
		Oct	7.332	20.220	6.434	1.016	32.002	
		Nov	10.294	19.263	1.010	38.142	38.142	
		Dic	10.094	19.270	3.142	1.010	32.002	
2012	Ene	10.294	19.270	3.142	1.010	32.002		
		Feb	10.094	19.270	3.142	1.010	32.002	
		Mar	10.094	19.270	3.142	1.010	32.002	
		Apr	9.578	18.992	6.891	9.18	36.379	
		May	19.698	17.698	7.498	9.04	47.034	
		Jun	15.871	18.959	7.403	1.005	43.938	
		Jul	14.694	19.698	7.498	9.04	47.034	
		Ago	15.945	19.996	5.739	7.90	42.471	
		Sep	18.719	19.996	5.739	8.07	42.471	



A7. Despachos nacionales de cemento gris por departamentos según canal de distribución 2011 - 2014 (postcensales)

Departamento	Año	Mes	Concreteras	Comercialización	Constructores y contratistas	Otros <sup>1</sup>	Total			
Boyacá	2011	Ene	2.373	18.622	1.133	1.200	23.418			
		Feb	3.098	17.428	1.421	1.349	23.294			
		Mar	3.189	23.608	1.876	31.979	30.900			
	2012	Ene	2.795	16.076	1.880	25.731	26.482			
		Feb	2.498	16.928	1.993	26.928	26.429			
		Mar	2.160	16.228	1.885	25.259	25.259			
	Caldas	2011	Ene	3.541	21.850	3.004	2.220	31.177		
			Feb	3.222	21.227	3.067	1.843	29.359		
			Mar	3.463	20.770	3.100	1.978	29.317		
		Cauca	2011	Ene	3.010	16.718	3.811	2.446	25.905	
				Feb	2.933	16.339	4.268	2.175	25.714	
				Mar	3.655	16.862	5.311	2.174	30.021	
Casare			2011	Ene	3.291	14.606	3.727	1.731	23.056	
				Feb	3.425	14.661	4.067	1.869	26.449	
				Mar	3.797	20.508	4.569	2.271	31.145	
			Cesar	2011	Ene	3.115	17.897	4.464	2.260	27.152
					Feb	3.313	17.387	3.456	2.097	26.254
					Mar	3.278	18.078	3.725	2.561	27.342
	Cesar			2012	Ene	3.104	18.260	3.848	2.186	27.379
					Feb	3.068	18.366	4.061	2.168	28.312
					Mar	3.291	17.531	2.498	2.001	25.322
		Cesar		2013	Ene	2.218	15.628	3.630	1.995	23.471
					Feb	3.648	16.305	3.562	1.817	25.771
					Mar	3.291	15.296	2.763	1.843	23.153
Cesar				2014	Ene	3.273	16.794	3.123	2.539	25.490
					Feb	4.090	16.385	2.939	2.025	25.430
					Mar	3.098	15.438	2.915	1.889	23.338
			Cesar	2015	Ene	3.095	13.914	4.374	2.655	24.037
					Feb	3.479	13.705	3.008	1.533	17.629
					Mar	3.291	17.352	5.310	2.690	29.843
	Cesar			2016	Ene	3.411	16.085	2.900	2.000	24.864
					Feb	3.411	15.634	5.394	2.311	26.850
					Mar	3.411	16.739	5.394	2.311	27.906
		Cesar		2017	Ene	3.438	14.585	5.096	2.347	25.464
					Feb	3.438	14.680	4.690	2.440	25.222
					Mar	3.874	17.135	5.698	2.480	29.317
Cesar				2018	Ene	3.804	14.943	5.618	1.973	26.137
					Feb	3.550	13.746	5.035	2.346	24.677
					Mar	3.819	17.199	5.649	2.420	29.084
			Cesar	2019	Ene	3.602	16.075	5.718	2.240	27.645
					Feb	3.665	16.072	6.280	2.470	30.494
					Mar	3.291	16.393	6.480	2.959	28.780
	Cesar			2020	Ene	3.080	16.267	6.365	2.880	29.171
					Feb	4.42	10.949	1.834	9.974	22.800
					Mar	4.42	10.949	1.834	9.974	22.800
		Cesar		2021	Ene	4.42	10.949	1.834	9.974	22.800
					Feb	4.42	10.949	1.834	9.974	22.800
					Mar	4.42	10.949	1.834	9.974	22.800
Cesar				2022	Ene	4.42	10.949	1.834	9.974	22.800
					Feb	4.42	10.949	1.834	9.974	22.800
					Mar	4.42	10.949	1.834	9.974	22.800
			Cesar	2023	Ene	4.42	10.949	1.834	9.974	22.800
					Feb	4.42	10.949	1.834	9.974	22.800
					Mar	4.42	10.949	1.834	9.974	22.800
	Cesar			2024	Ene	4.42	10.949	1.834	9.974	22.800
					Feb	4.42	10.949	1.834	9.974	22.800
					Mar	4.42	10.949	1.834	9.974	22.800
		Cesar		2025	Ene	4.42	10.949	1.834	9.974	22.800
					Feb	4.42	10.949	1.834	9.974	22.800
					Mar	4.42	10.949	1.834	9.974	22.800
Cesar				2026	Ene	4.42	10.949	1.834	9.974	22.800
					Feb	4.42	10.949	1.834	9.974	22.800
					Mar	4.42	10.949	1.834	9.974	22.800
			Cesar	2027	Ene	4.42	10.949	1.834	9.974	22.800
					Feb	4.42	10.949	1.834	9.974	22.800
					Mar	4.42	10.949	1.834	9.974	22.800
	Cesar			2028	Ene	4.42	10.949	1.834	9.974	22.800
					Feb	4.42	10.949	1.834	9.974	22.800
					Mar	4.42	10.949	1.834	9.974	22.800
		Cesar		2029	Ene	4.42	10.949	1.834	9.974	22.800
					Feb	4.42	10.949	1.834	9.974	22.800
					Mar	4.42	10.949	1.834	9.974	22.800
Cesar				2030	Ene	4.42	10.949	1.834	9.974	22.800
					Feb	4.42	10.949	1.834	9.974	22.800
					Mar	4.42	10.949	1.834	9.974	22.800
			Cesar	2031	Ene	4.42	10.949	1.834	9.974	22.800
					Feb	4.42	10.949	1.834	9.974	22.800
					Mar	4.42	10.949	1.834	9.974	22.800
	Cesar			2032	Ene	4.42	10.949	1.834	9.974	22.800
					Feb	4.42	10.949	1.834	9.974	22.800
					Mar	4.42	10.949	1.834	9.974	22.800
		Cesar		2033	Ene	4.42	10.949	1.834	9.974	22.800
					Feb	4.42	10.949	1.834	9.974	22.800
					Mar	4.42	10.949	1.834	9.974	22.800
Cesar				2034	Ene	4.42	10.949	1.834	9.974	22.800
					Feb	4.42	10.949	1.834	9.974	22.800
					Mar	4.42	10.949	1.834	9.974	22.800
			Cesar	2035	Ene	4.42	10.949	1.834	9.974	22.800
					Feb	4.42	10.949	1.834	9.974	22.800
					Mar	4.42	10.949	1.834	9.974	22.800
	Cesar			2036	Ene	4.42	10.949	1.834	9.974	22.800
					Feb	4.42	10.949	1.834	9.974	22.800
					Mar	4.42	10.949	1.834	9.974	22.800
		Cesar		2037	Ene	4.42	10.949	1.834	9.974	22.800
					Feb	4.42	10.949	1.834	9.974	22.800
					Mar	4.42	10.949	1.834	9.974	22.800
Cesar				2038	Ene	4.42	10.949	1.834	9.974	22.800
					Feb	4.42	10.949	1.834	9.974	22.800
					Mar	4.42	10.949	1.834	9.974	22.800
			Cesar	2039	Ene	4.42	10.949	1.834	9.974	22.800
					Feb	4.42	10.949	1.834	9.974	22.800
					Mar	4.42	10.949	1.834	9.974	22.800
	Cesar			2040	Ene	4.42	10.949	1.834	9.974	22.800
					Feb	4.42	10.949	1.834	9.974	22.800
					Mar	4.42	10.949	1.834	9.974	22.800
		Cesar		2041	Ene	4.42	10.949	1.834	9.974	22.800
					Feb	4.42	10.949	1.834	9.974	22.800
					Mar	4.42	10.949	1.834	9.974	22.800
Cesar				2042	Ene	4.42	10.949	1.834	9.974	22.800
					Feb	4.42	10.949	1.834	9.974	22.800
					Mar	4.42	10.949	1.834	9.974	22.800
			Cesar	2043	Ene	4.42	10.949	1.834	9.974	22.800
					Feb	4.42	10.949	1.834	9.974	22.800
					Mar	4.42	10.949	1.834	9.974	22.800
	Cesar			2044	Ene	4.42	10.949	1.834	9.974	22.800
					Feb	4.42	10.949	1.834	9.974	22.800
					Mar	4.42	10.949	1.834	9.974	22.800
		Cesar		2045	Ene	4.42	10.949	1.834	9.974	22.800
					Feb	4.42	10.949	1.834	9.974	22.800
					Mar	4.42	10.949	1.834	9.974	22.800
Cesar				2046	Ene	4.42	10.949	1.834	9.974	22.800
					Feb	4.42	10.949	1.834	9.974	22.800
					Mar	4.42	10.949	1.834	9.974	22.800
			Cesar	2047	Ene	4.42	10.949	1.834	9.974	22.800
					Feb	4.42	10.949	1.834	9.974	22.800
					Mar	4.42	10.949	1.834	9.974	22.800
	Cesar			2048	Ene	4.42	10.949	1.834	9.974	22.800
					Feb	4.42	10.949	1.834	9.974	22.800
					Mar	4.42	10.949	1.834	9.974	22.800
		Cesar		2049	Ene	4.42	10.949	1.834	9.974	22.800
					Feb	4.42	10.949	1.834	9.974	22.800
					Mar	4.42	10.949	1.834	9.974	22.800
Cesar				2050	Ene	4.42	10.949	1.834	9.974	22.800
					Feb	4.42	10.949	1.834	9.974	22.800
					Mar	4.42	10.949	1.834	9.974	22.800
			Cesar	2051	Ene	4.42	10.949	1.834	9.974	22.800
					Feb	4.42	10.949	1.834	9.974	22.800
					Mar	4.42	10.949	1.834	9.974	22.800
	Cesar			2052	Ene	4.42	10.949	1.834	9.974	22.800
					Feb	4.42	10.949	1.834	9.974	22.800
					Mar	4.42	10.949	1.834	9.974	22.800
		Cesar		2053	Ene	4.42	10.949	1.834	9.974	22.800
					Feb	4.42	10.949	1.834	9.974	22.800
					Mar	4.42	10.949	1.834	9.974	22.800
Cesar				2054	Ene	4.42	10.949	1.834	9.974	22.800
					Feb	4.42	10.949	1.834	9.974	22.800
					Mar	4.42	10.949	1.834	9.974	22.800
			Cesar	2055	Ene	4.42	10.949	1.834	9.974	22.800
					Feb	4.42	10.949	1.834	9.974	22.800
					Mar	4.42	10.949	1.834	9.974	22.800
	Cesar			2056	Ene	4.42	10.949	1.834	9.974	22.800
					Feb	4.42	10.949	1.834	9.974	22.800
					Mar	4.42	10.949	1.834	9	



## A7. Despachos nacionales de cemento gris por departamentos según canal de distribución

2011 - 2014 (noviembre)		Toneladas					
Departamento	Año	Mes	Concreteras	Comercialización	Constructores y contratistas	Otros <sup>1</sup>	Total
Cesar	2011	Ene	243	16.272	3.012	147	19.673
		Feb	627	14.067	2.332	146	17.173
		Mar	932	19.935	2.691	217	23.775
		Abr	860	16.512	2.215	221	19.808
		May	669	16.501	2.792	252	20.213
		Jun	976	19.469	2.271	58	22.775
		Jul	1.399	16.198	2.790	217	20.603
		Ago	1.350	19.110	3.539	145	24.143
		Sep	1.165	21.705	3.017	302	26.479
		Oct	1.058	18.382	3.121	167	22.729
		Nov	1.745	17.940	3.450	167	22.704
		Dic	1.474	17.285	4.373	201	23.333
	2012	Ene	1.488	17.139	5.411	95	24.132
		Feb	1.067	16.250	6.741	206	24.284
		Mar	1.918	19.692	7.624	297	28.611
		Abr	1.825	14.568	5.775	290	22.458
		May	1.436	16.396	6.351	396	24.586
		Jun	1.396	15.695	5.796	401	23.678
		Jul	1.267	13.465	6.796	413	21.941
		Ago	1.041	14.505	5.853	513	21.912
		Sep	1.218	12.076	6.919	693	20.206
		Oct	1.501	12.676	5.220	831	20.228
		Nov	1.868	14.246	5.009	687	21.810
		Dic	1.647	12.425	3.973	231	18.275
Córdoba	2011	Ene	839	15.280	1.149	116	17.384
		Feb	839	16.670	1.419	132	19.060
		Mar	20.949	15.528	1.669	159	20.493
		Abr	976	18.129	1.343	177	20.527
		May	924	19.889	1.110	212	22.135
		Jun	651	16.371	853	134	18.029
		Jul	94	18.420	860	205	20.078
		Ago	1.046	18.877	796	142	20.862
		Sep	741	19.507	613	254	21.115
		Oct	1.130	23.416	3.977	171	25.664
		Nov	1.457	19.248	1.156	177	22.039
		Dic	1.143	19.028	1.357	147	21.673
	2012	Ene	1.492	17.038	1.028	108	19.666
		Feb	2.275	16.164	2.313	209	20.960
		Mar	2.272	19.008	2.568	132	23.980
		Abr	1.844	14.079	2.241	162	17.650
		May	1.978	14.691	3.168	201	20.037
		Jun	3.072	15.562	2.604	167	21.405
		Jul	3.142	16.550	2.642	172	22.424
		Ago	2.742	19.204	2.950	165	25.061
		Sep	2.405	19.536	3.277	158	25.376
		Oct	3.203	22.806	3.377	189	29.669
		Nov	2.624	24.646	3.828	214	31.313
		Dic	1.985	26.723	3.193	168	32.069
Cundinamarca	2011	Ene	1.641	21.491	3.427	1.048	27.544
		Feb	1.770	23.812	3.442	429	29.454
		Mar	2.007	23.234	3.034	245	28.520
		Abr	3.102	24.125	1.517	137	24.125
		May	3.315	23.558	3.977	141	30.992
		Jun	3.539	21.923	2.932	104	28.498
		Jul	2.755	25.533	4.145	168	32.621
		Ago	2.169	15.613	2.64	264	21.690
		Sep	3.028	16.629	3.824	302	23.793
		Oct	3.323	18.920	4.317	511	27.271
		Nov	5.912	11.023	6.022	3.907	21.037
		Dic	4.639	12.762	3.060	579	13.986
	2012	Ene	2.871	17.793	2.349	485	21.496
		Feb	2.168	13.828	2.743	493	18.204
		Mar	5.605	17.210	4.065	413	27.293
		Abr	2.168	14.861	2.821	518	20.368
		May	2.264	13.821	3.660	638	18.384
		Jun	2.128	15.342	2.090	562	20.122
		Jul	2.737	18.932	2.140	525	24.333
		Ago	2.276	17.392	2.923	386	22.968
		Sep	2.015	18.756	4.088	462	25.321
		Oct	2.940	15.097	3.413	650	22.100
		Nov	2.228	14.166	3.440	491	20.235
		Valle del Cauca	2011	Ene	10.092	38.916	12.634
Feb	10.984			35.379	12.047	3.715	62.124
Mar	12.845			48.451	13.214	3.650	78.160
Abr	12.085			42.351	12.085	2.670	67.648
May	13.982			49.228	12.275	3.804	79.289
Jun	12.257			39.509	13.021	3.246	64.913
Jul	13.273			46.131	12.814	3.225	75.444
Ago	14.728			46.477	12.972	2.705	76.883
Sep	14.427			48.427	13.625	3.113	79.573
Oct	13.581			48.629	12.286	3.610	78.106
Nov	14.093			45.973	10.814	3.244	74.224
Dic	11.723			50.846	9.357	2.206	74.231
2012	Ene		11.341	36.219	11.027	3.357	61.149
	Feb		12.088	39.812	12.232	4.042	68.969
	Mar		12.941	45.103	10.746	3.262	72.052
	Abr		10.402	40.947	9.147	3.157	63.652
	May		13.767	42.925	10.903	3.520	71.515
	Jun		13.628	44.374	10.053	3.384	71.479
	Jul		11.419	44.436	12.217	3.860	71.932
	Ago		12.138	45.354	11.902	3.807	73.201
	Sep		11.960	41.975	12.323	4.591	70.849
	Oct		14.994	44.693	13.753	3.913	77.353
	Nov		11.387	46.268	13.045	3.451	74.150
	Dic		10.291	44.951	10.558	1.940	67.740
Otros <sup>3</sup>	2011	Ene	3.952	33.100	3.804	479	41.335
		Feb	3.738	32.659	3.886	331	40.613
		Mar	5.910	45.851	5.501	892	54.153
		Abr	5.013	35.012	4.218	919	45.002
		May	5.112	38.434	5.613	556	50.715
		Jun	5.575	33.820	4.539	777	44.811
		Jul	5.947	37.315	4.515	610	48.386
		Ago	7.435	39.754	5.092	776	53.057
		Sep	6.893	38.523	5.223	461	51.071
		Oct	5.939	38.419	5.586	1.460	51.403
		Nov	6.208	40.287	7.117	905	54.515
		Dic	5.411	50.617	6.240	648	62.915
	2012	Ene	4.867	41.867	4.867	7.000	51.635
		Feb	5.932	39.833	6.596	914	53.275
		Mar	5.929	41.619	9.242	1.073	57.863
		Abr	5.526	34.495	5.844	523	46.488
		May	6.402	41.725	7.844	608	56.379
		Jun	6.272	36.135	8.494	729	50.629
		Jul	5.858	31.812	8.147	1.219	47.036
		Ago	5.508	32.927	7.346	1.363	47.145
		Sep	5.818	30.988	7.372	916	46.094
		Oct	5.939	32.239	8.086	1.113	46.730
		Nov	4.539	33.032	9.634	874	48.079
		Dic	3.905	34.944	7.957	1.242	48.047
2013	Ene	4.867	38.419	5.586	1.460	51.403	
	Feb	3.884	26.658	7.893	1.210	39.645	
	Mar	4.744	28.792	8.516	1.360	43.412	
	Abr	3.132	30.544	11.012	1.333	47.429	
	May	4.166	31.168	9.972	1.393	46.699	
	Jun	3.533	32.091	9.220	1.097	45.941	
	Jul	6.679	31.913	10.770	1.099	50.462	
	Ago	5.821	27.447	8.859	862	43.969	
	Sep	7.620	31.500	11.885	1.106	53.710	
	Oct	6.472	38.508	13.010	992	58.982	
	Nov	6.222	39.866	10.531	1.033	53.626	
	Dic	5.490	33.821	10.146	1.229	50.686	
2014	Ene	6.353	25.710	9.925	932	42.920	
	Feb	5.858	31.812	8.147	1.219	47.036	
	Mar	7.185	47.075	8.860	1.048	64.789	
	Abr	6.581	42.962	7.174	1.157	57.873	
	May	6.556	42.058	8.037	807	57.592	
	Jun	6.175	39.392	7.725	1.849	55.141	
	Jul	5.570	43.782	9.423	821	59.596	
	Ago	5.628	44.478	10.569	781	61.521	
	Sep	5.364	50.016	11.803	883	68.055	
	Oct	5.189	52.334	11.485	796	69.743	
	Nov	5.525	53.361	10.182	436	69.639	

## A7. Despachos nacionales de cemento gris por departamentos según canal de distribución. Continuación...

2011 - 2014 (noviembre)		Toneladas					
Departamento	Año	Mes	Concreteras	Comercialización	Constructores y contratistas	Otros <sup>1</sup>	Total
Valle del Cauca	2011	Ene	10.092	38.916	12.634	2.951	64.593
		Feb	10.984	35.379	12.047	3.715	62.124
		Mar	12.845	48.451	13.214	3.650	78.160
		Abr	12.085	42.351	12.085	2.670	67.648
		May	13.982	49.228	12.275	3.804	79.289
		Jun	12.257	39.509	13.021	3.246	64.913
		Jul	13.273	46.131	12.814	3.225	75.444
		Ago	14.728	46.477	12.972	2.705	76.883
		Sep	14.427	48.427	13.625	3.113	79.573
		Oct	13.581	48.629	12.286	3.610	78.106
		Nov	14.093	45.973	10.814	3.244	74.224
		Dic	11.723	50.846	9.357	2.206	74.231
	2012	Ene	11.341	36.219	11.027	3.357	61.149
		Feb	12.088	39.812	12.232	4.042	68.969
		Mar	12.941	45.103	10.746	3.262	72.052
		Abr	10.402	40.947	9.147	3.157	63.652
		May	13.767	42.925	10.903	3.520	71.515
		Jun	13.628	44.374	10.053	3.384	71.479
		Jul	11.419	44.436	12.217	3.860	71.932
		Ago	12.138	45.354	11.902	3.807	73.201
		Sep	11.960	41.975	12.323	4.591	70.849
		Oct					



*Si requiere información adicional, contáctenos a través del correo*  
**contacto@dane.gov.co.**

*Departamento Administrativo Nacional de Estadística (DANE)  
Bogotá, D.C. – Colombia*

**www.dane.gov.co**