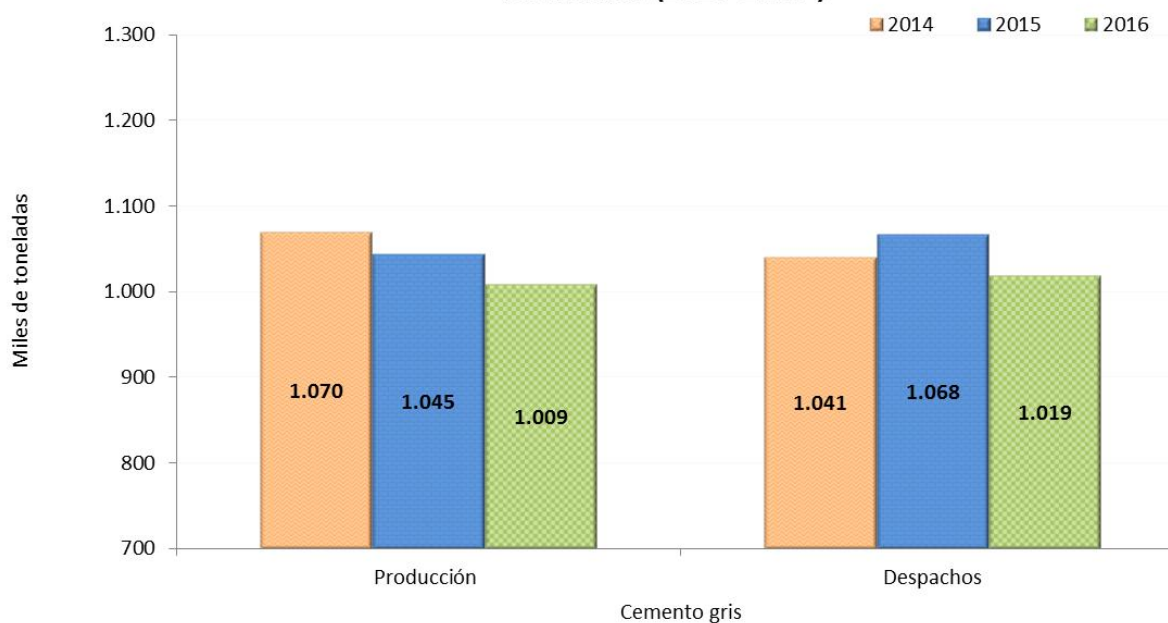


Estadísticas de Cemento Gris- ECG

Noviembre de 2016^P

Producción y despachos de cemento gris
Noviembre (2014-2016^P)



Fuente: DANE - ECG.

^P Cifra provisional

- Introducción
- Resultados generales
- Despachos nacionales
- Según canales de distribución
- Según departamento destino
- Según tipo de empaque



GP 011-1



SC 1081-1



CO-SC 1081-1

Director

Mauricio Perfetti del Corral

Subdirector

Carlos Felipe Prada Lombo

Director de Metodología y Producción Estadística

Juan Francisco Martínez Rojas

INTRODUCCIÓN

El Departamento Administrativo Nacional de Estadística –DANE, en cumplimiento de su misión institucional define y produce información estadística estratégica para los niveles nacional, sectorial y territorial, con el propósito de apoyar la planeación y la toma de decisiones por parte de las entidades, produce las estadísticas de cemento gris, que tienen como objetivo proporcionar información mensual sobre la evolución de la producción y despachos nacionales de cemento gris, incluyendo la totalidad de las empresas cementeras del país.

En 1973 se creó el Instituto Colombiano de Productores de Cemento (ICPC), una entidad gremial sin ánimo de lucro que pretendía, mediante asistencia técnica y estrategias promocionales, fomentar la industria del cemento. Con ayuda de algunas de las compañías cementeras presentes en el país, el ICPC suministraba información estadística mensual sobre producción y despachos de cemento gris, teniendo en cuenta variables como: tipo de empaque, despachos por zonas y departamentos, segmentos de consumo y desempeño de las exportaciones e importaciones de cemento en Colombia.

En el año 2009, el ICPC finalizó operaciones con una publicación basada en los datos suministrados por tres de las compañías cementeras del país. A partir de esta fecha, el Departamento Administrativo Nacional de Estadística –DANE, asumió la producción de las estadísticas de cemento gris, realizando un censo a las empresas cementeras del país.

La Información de despachos se desagrega por tipo de empaque y canales de distribución (concreteras, comercialización, constructores y contratistas, fibrocemento, prefabricados y “otros”). Además, se publica por departamento de destino de los despachos y Bogotá con los municipios de Funza, Mosquera, Soacha y Chía. El grupo “Resto” se agrega los departamentos de Chocó, Guaviare, San Andrés, Vaupés, Putumayo, Arauca, Amazonas, Caquetá, Quindío, Sucre, Vichada, Guainía y Guajira.

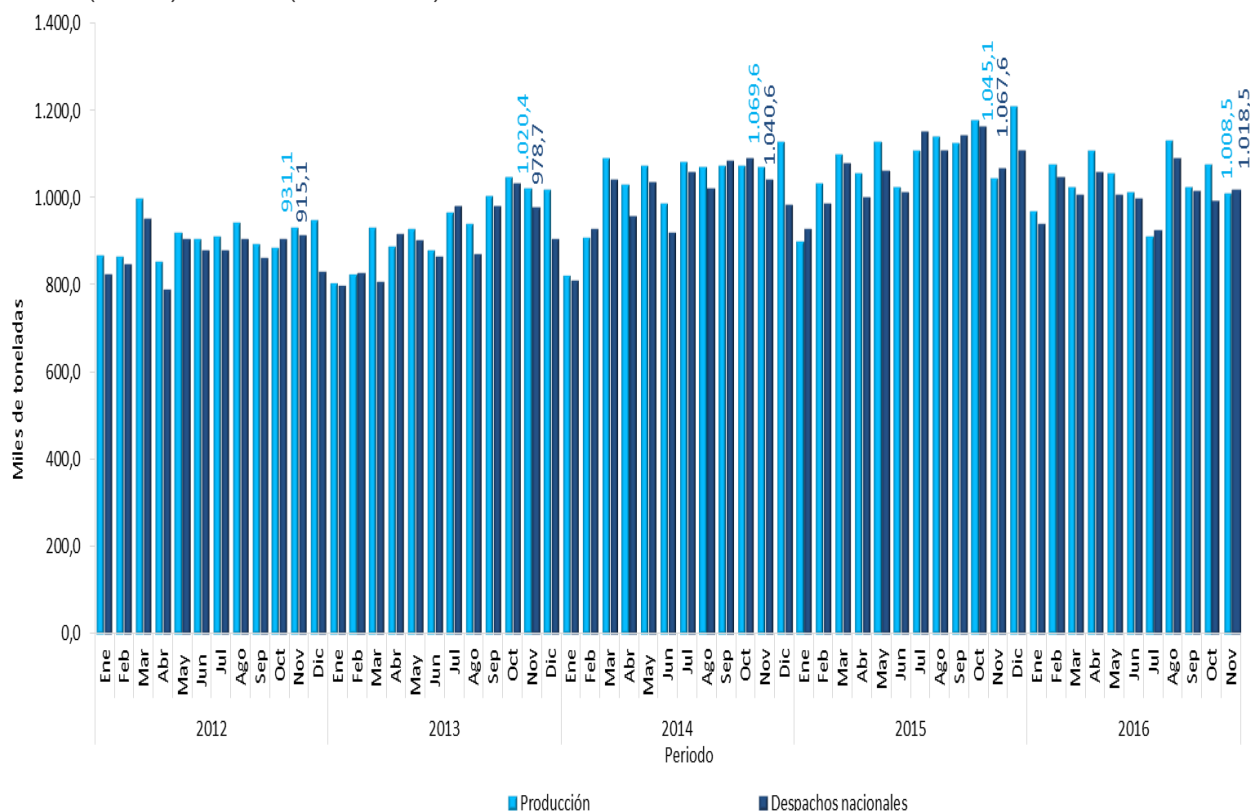
1. RESULTADOS GENERALES DE LA PRODUCCIÓN Y LOS DESPACHOS NACIONALES DE CEMENTO GRIS

1.1. Variación anual (noviembre 2016 / noviembre 2015)

En noviembre de 2016, la producción de cemento gris en el país alcanzó las 1.008,5 mil toneladas, lo que representó una reducción de 3,5% con relación al mismo mes de 2015. En este mes se despacharon 1.018,5 mil toneladas de cemento gris al mercado nacional, lo que significó una disminución de 4,6% (gráfico 2).

Gráfico 1. Producción y despachos mensuales de cemento gris Total nacional

2012 (enero) – 2016 (noviembre)^P

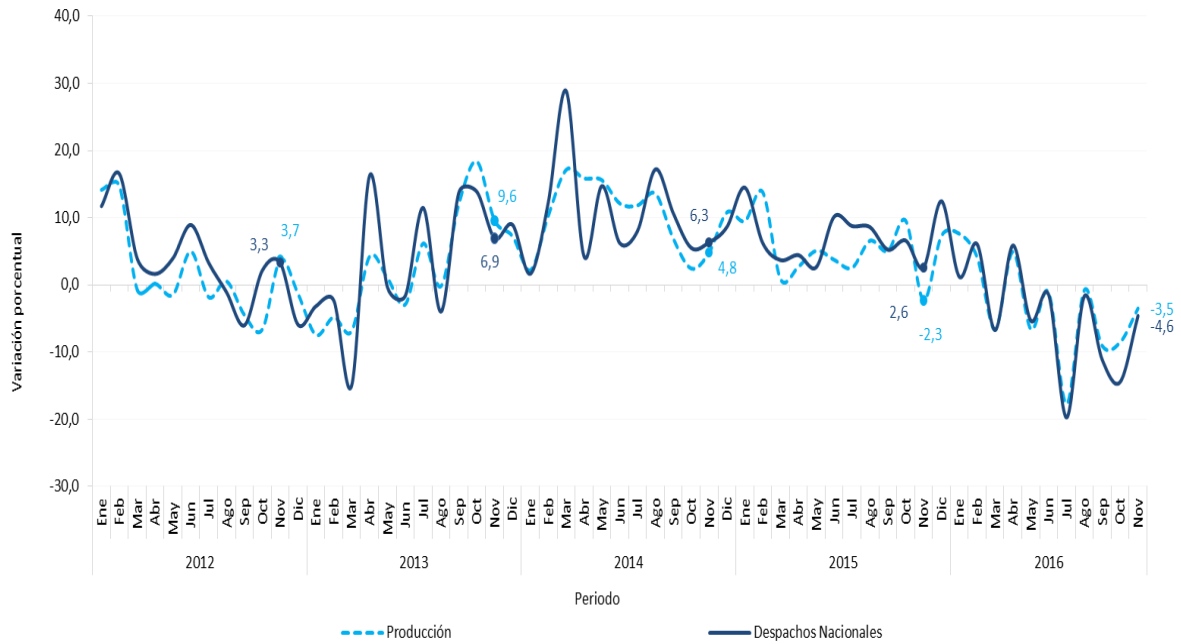


Fuente: DANE - ECG.

Nota: La diferencia entre la producción y los despachos corresponde a exportaciones y en menor magnitud, a existencias.

^P Cifra provisional

Gráfico 2. Variación anual de la producción y los despachos nacionales de cemento gris Total nacional 2012 (enero) – 2016 (noviembre)^p



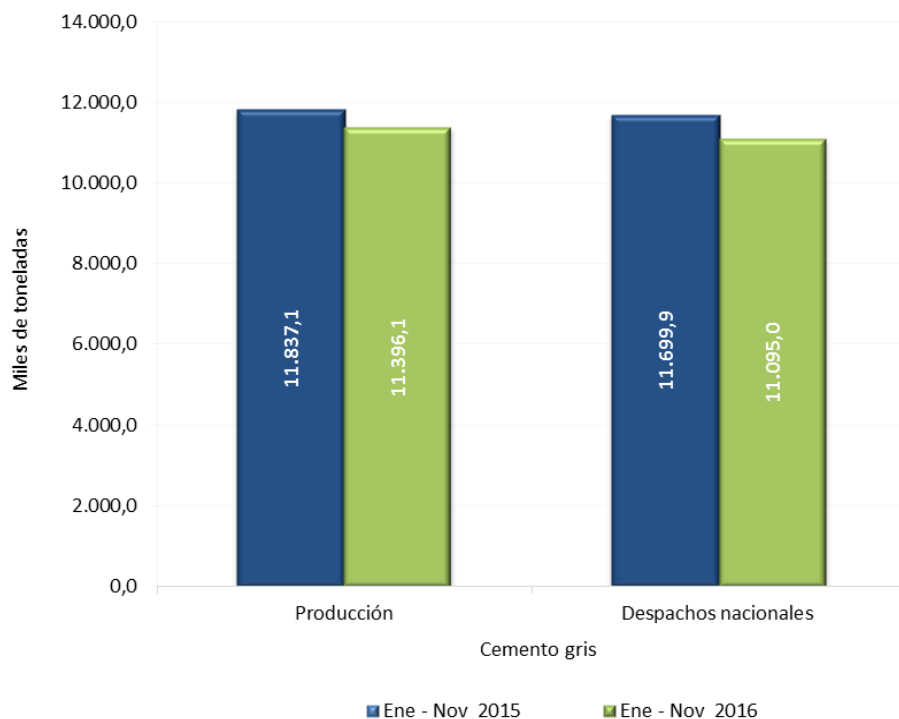
Fuente: DANE - ECG.

^p Cifra provisional

1.2. Variación año corrido (enero – noviembre 2016 / enero – noviembre 2015)

En lo corrido del año hasta noviembre de 2016, la producción de cemento gris alcanzó las 11.396,1 mil toneladas, lo que representó una disminución de 3,7% con relación al mismo período del año anterior. Así mismo, los despachos al mercado nacional registraron una reducción de 5,2% al acumular 11.095,0 mil toneladas (gráfico 4).

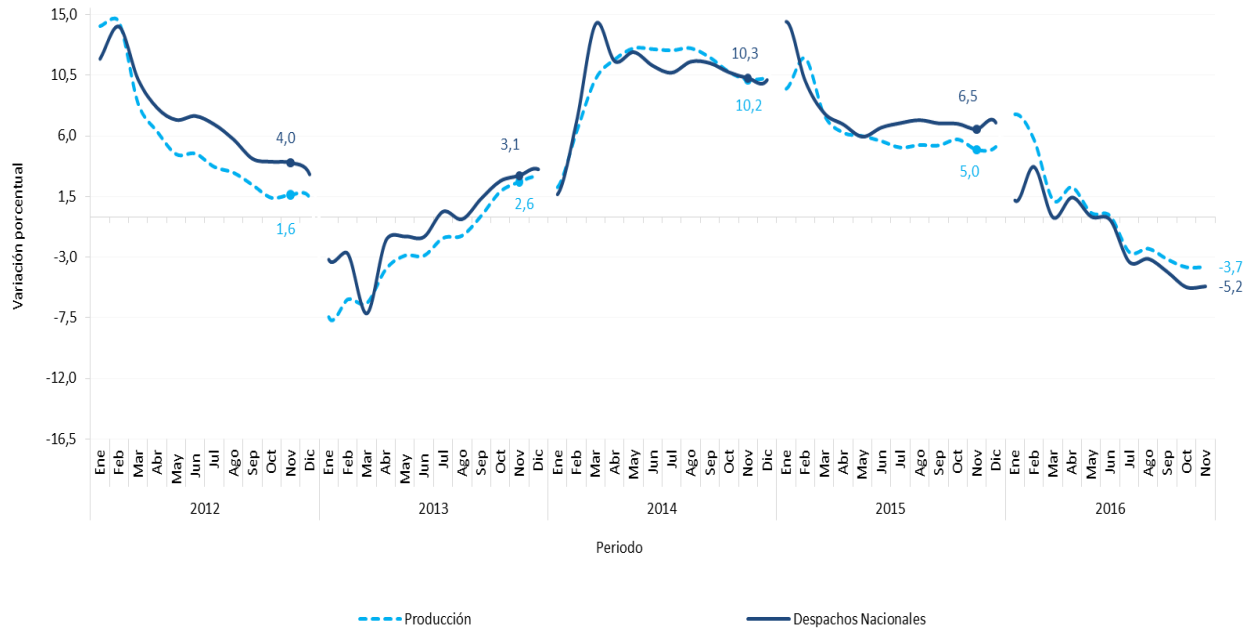
Gráfico 3. Producción y despachos nacionales de cemento gris
Total nacional
Enero – noviembre 2016^p / 2015



Fuente: DANE - ECG.

^p Cifra provisional

Gráfico 4. Variación año corrido de la producción y los despachos nacionales de cemento gris Total nacional 2012 (enero) – 2016 (noviembre)^p

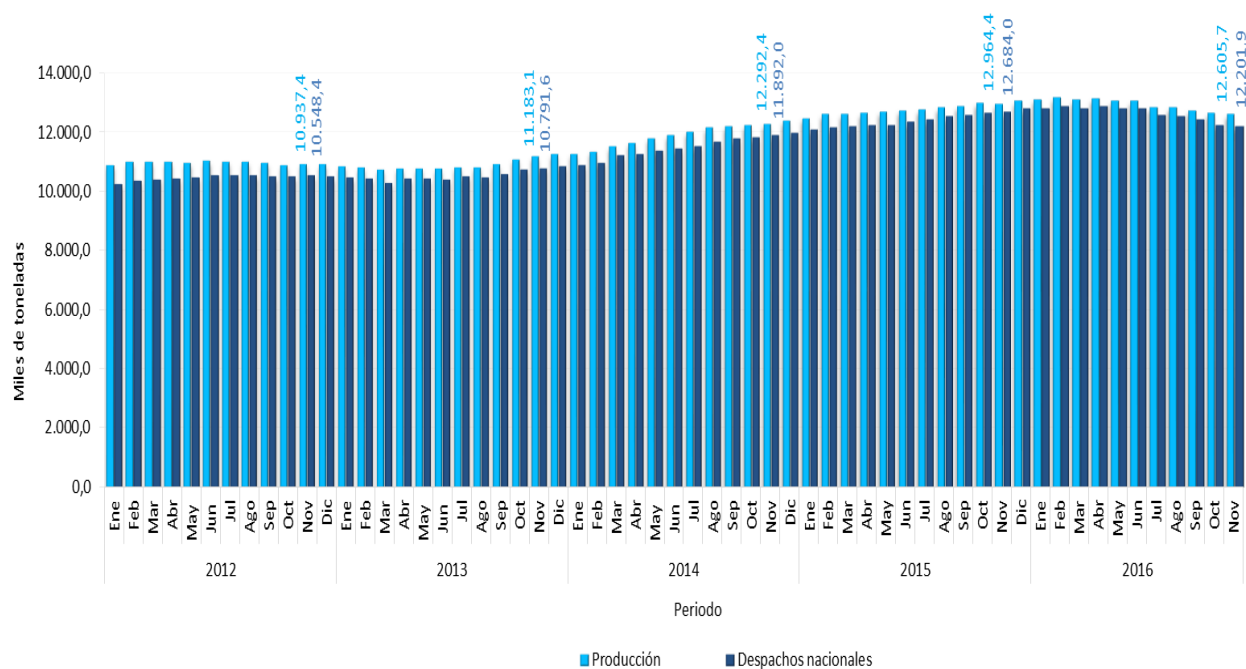


Fuente: DANE - ECG.
p Cifra provisional

1.3. Variación acumulada doce meses (diciembre 2015 – noviembre 2016 / diciembre 2014 – noviembre 2015)

En los últimos doce meses hasta noviembre de 2016, la producción de cemento gris alcanzó las 12.605,7 mil toneladas, lo que significó una disminución de 2,8% con relación al año precedente; así mismo, los despachos al mercado nacional ascendieron a 12.201,9 mil toneladas con una reducción de 3,8% (gráfico 6).

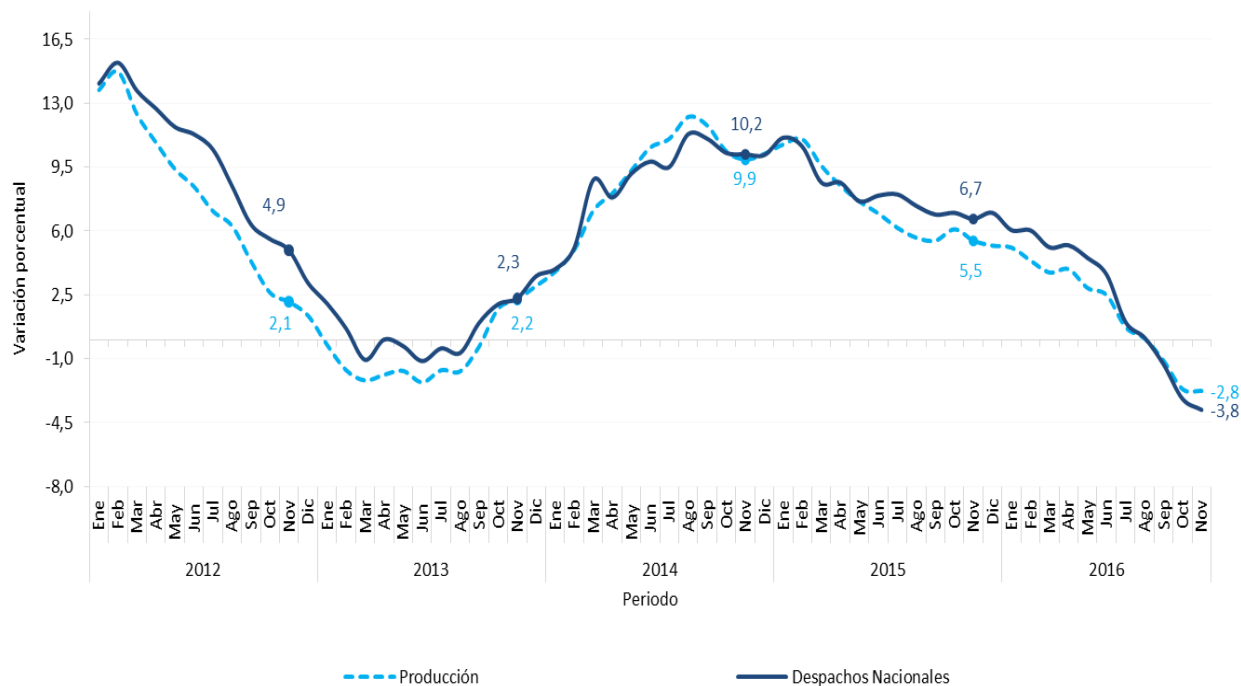
Gráfico 5. Producción y despachos nacionales de cemento gris acumulados doce meses Total nacional 2012 (enero) – 2016 (noviembre)^p



Fuente: DANE - ECG.

^p Cifra provisional

Gráfico 6. Variación acumulada doce meses de la producción y los despachos nacionales de cemento gris Total nacional 2012 (enero) – 2016 (noviembre)^p



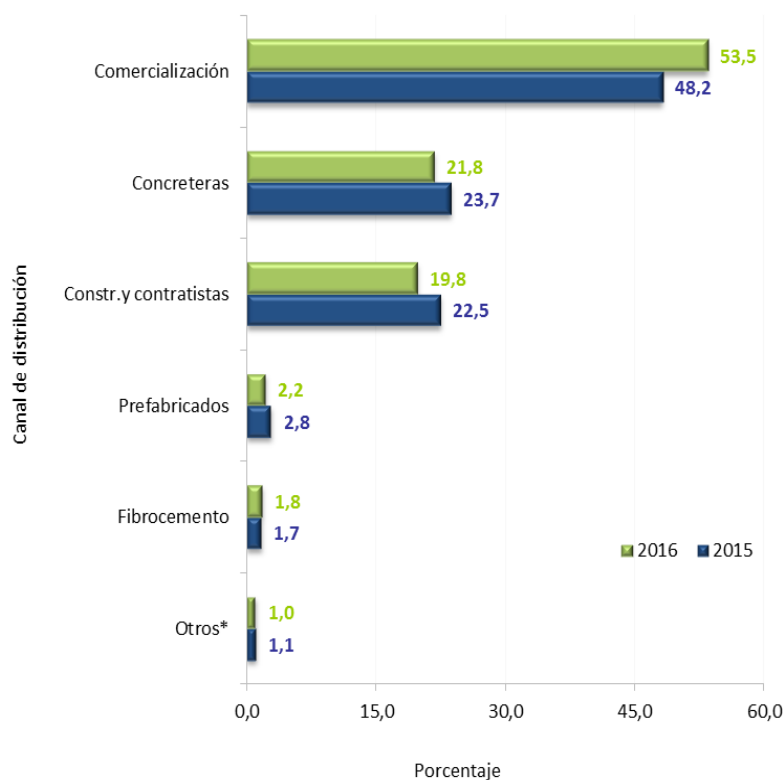
Fuente: DANE - ECG.
^p Cifra provisional

2. DESPACHOS NACIONALES DE CEMENTO GRIS

2.1. SEGÚN CANALES DE DISTRIBUCIÓN

En noviembre de 2016, el 53,5% del total de cemento gris despachado al mercado nacional fue destinado al canal comercialización (544,5 mil toneladas), 21,8% a concreteteras (221,5 mil toneladas) y 19,8% a constructores y contratistas (201,7 mil toneladas) (diagrama 1).

Gráfico 7. Distribución de los despachos de cemento gris según canal de distribución
Total nacional
Noviembre 2016^p / 2015



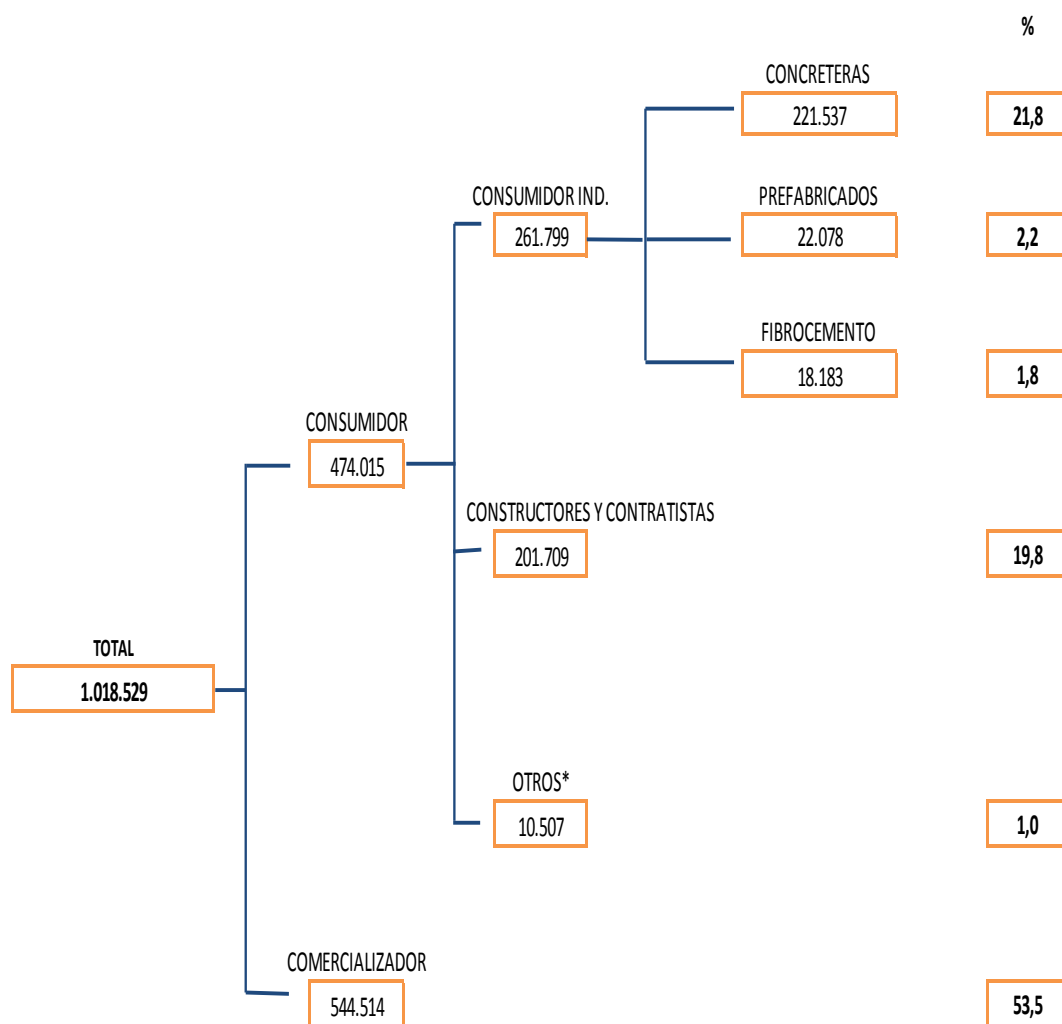
Fuente: DANE - ECG.

* El canal de distribución "otros" incluye despachos a gobierno, donaciones, consumo interno y ventas a empleados.

^p Cifra provisional

NOTA: La diferencia en la suma de las variables, obedece al sistema de aproximación en el nivel de dígitos trabajados en la investigación.

Diagrama 1. Despachos nacionales de cemento gris según canal de distribución
 Noviembre 2016^p



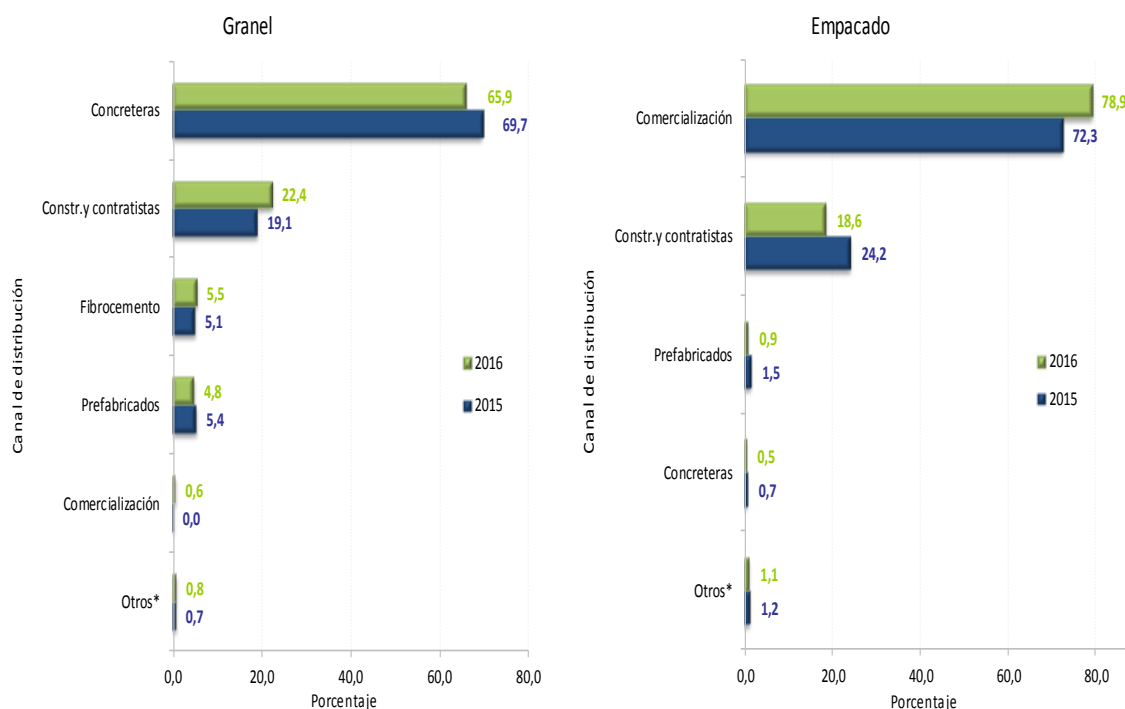
Fuente: DANE - ECG.

* El canal de distribución "otros" incluye despachos a gobierno, donaciones, consumo interno y ventas a empleados.

^p Cifra provisional

En noviembre de 2016, 67,5% del cemento gris despachado al mercado nacional se distribuyó empacado y 32,5% a granel. Del total de cemento despachado a granel 65,9% se destinó a concreteras (218,4 mil toneladas) y 22,4% a constructores y contratistas (74,1 mil toneladas). Por otra parte, 78,9% del cemento gris empacado se despachó al canal de distribución comercialización (542,4 mil toneladas) y 18,6% a constructores y contratistas (127,6 mil toneladas).

Gráfico 8. Distribución de los despachos de cemento gris a granel y empacado, según canal Total nacional
 Noviembre 2016^p / 2015



Fuente: DANE - ECG.

*El canal de distribución "otros" incluye despachos a gobierno, donaciones, consumo interno y ventas a empleados.

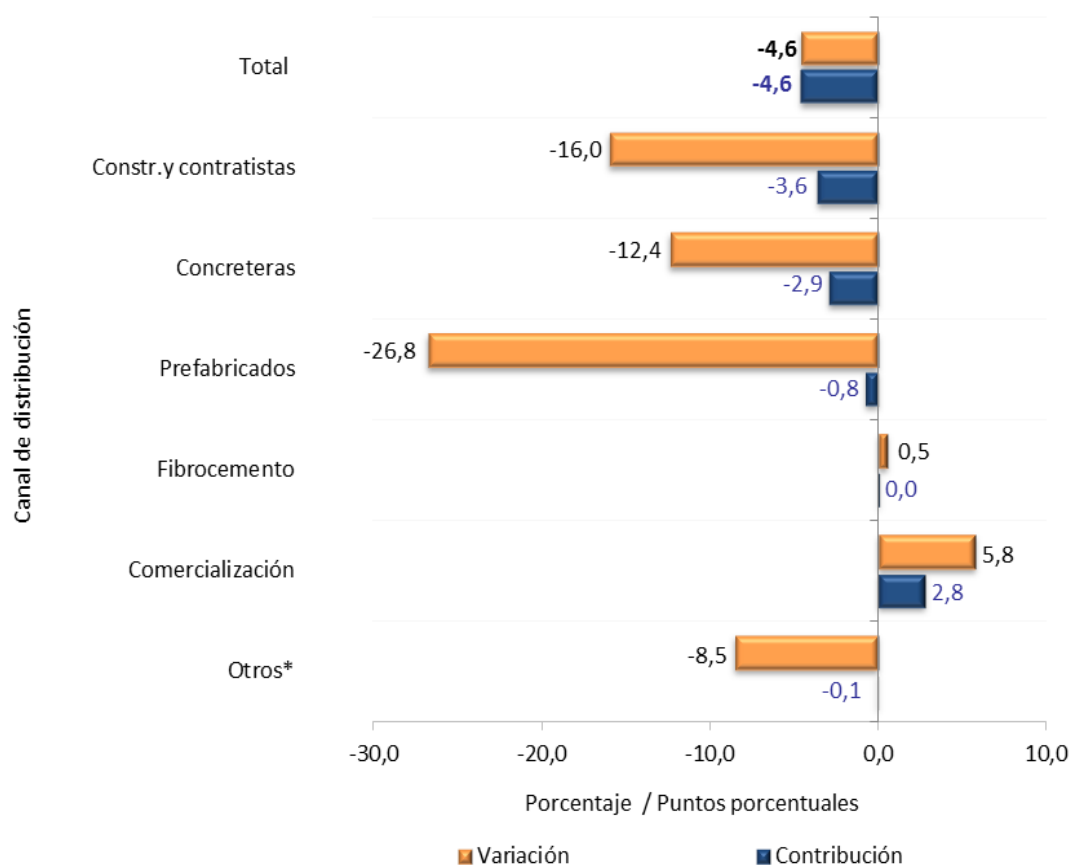
^p Cifra provisional

NOTA: La diferencia en la suma de las variables, obedece al sistema de aproximación en el nivel de dígitos trabajados en la investigación.

2.1.1. Variación anual, según canal de distribución (noviembre 2016 / noviembre 2015)

La disminución en el total de los despachos de noviembre de 2016, se explicó principalmente por la reducción de los canales constructores y contratistas (-16,0%) y concretteras (-12,4%), los cuales restaron en conjunto 6,5 puntos porcentuales a dicha variación (-4,6%).

Gráfico 9. Variación y contribución anual de los despachos de cemento gris según canal de distribución
Total Nacional
Noviembre 2016^p / 2015



Fuente: DANE - ECG.

* El canal de distribución "otros" incluye despachos a gobierno, donaciones, consumo interno de la empresa y ventas a empleados.

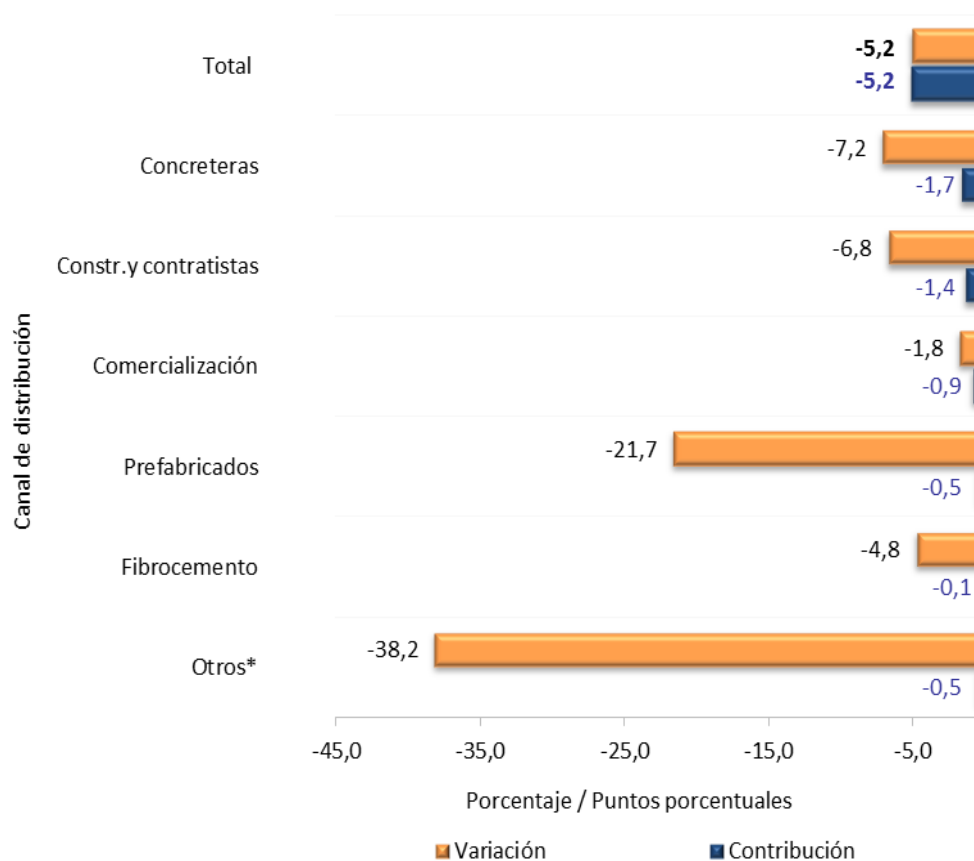
^p Cifra provisional

NOTA: La diferencia en la suma de las variables, obedece al sistema de aproximación en el nivel de dígitos trabajados en la investigación.

2.1.2. Variación año corrido, según canal de distribución (enero – noviembre 2016 / enero – noviembre 2015)

La disminución de 5,2% en los despachos de cemento gris en lo corrido del año hasta noviembre de 2016 se explicó por la reducción de todos los canales de distribución, principalmente concreteras (-7,2%) y constructores y contratistas (-6,8%), los cuales restaron en conjunto 3,1 puntos porcentuales a dicha variación.

Gráfico 10. Variación y contribución año corrido de los despachos de cemento gris según canal de distribución
Total Nacional
Enero – noviembre 2016^p / 2015



Fuente: DANE - ECG.

* El canal de distribución "otros" incluye despachos a gobierno, donaciones, consumo interno y ventas a empleados.

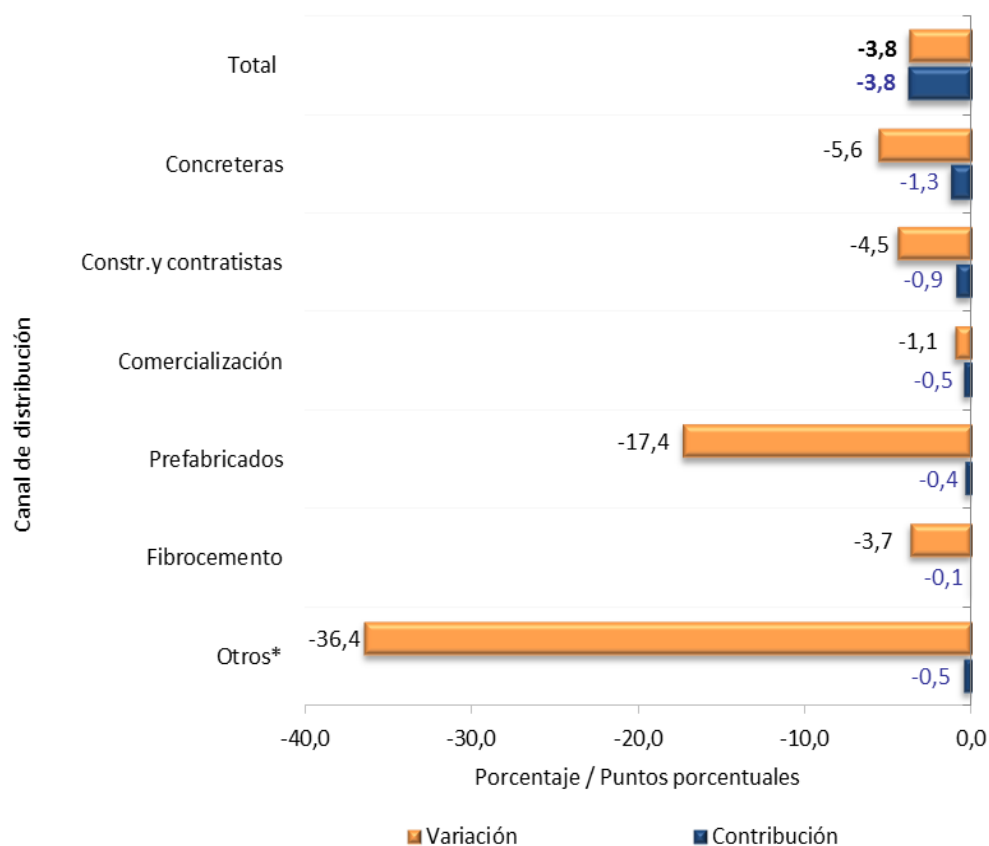
^p Cifra provisional

NOTA: La diferencia en la suma de las variables, obedece al sistema de aproximación en el nivel de dígitos trabajados en la investigación.

2.1.3. Variación acumulada doce meses, según canal de distribución (diciembre 2015 – noviembre 2016 / diciembre 2014 – noviembre 2015)

En los últimos doce meses hasta noviembre de 2016, la disminución de 3,8% en los despachos de cemento gris se explicó por la reducción de todos los canales de distribución, principalmente concreteras (-5,6%) y constructores y contratistas (-4,5%), los cuales restaron 2,2 puntos porcentuales a la variación total.

Gráfico 11. Variación y contribución acumulada doce meses de los despachos de cemento gris según canal de distribución
Total Nacional
Diciembre 2015 – noviembre 2016^p / diciembre 2014 – noviembre 2015



Fuente: DANE - ECG.

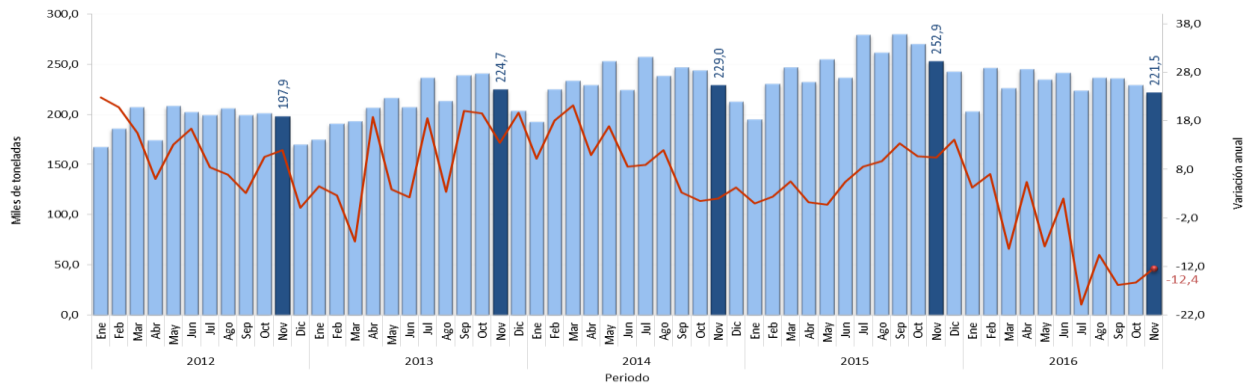
*El canal de distribución "otros" incluye despachos a gobierno, donaciones, consumo interno y ventas a empleados.

^p Cifra provisional

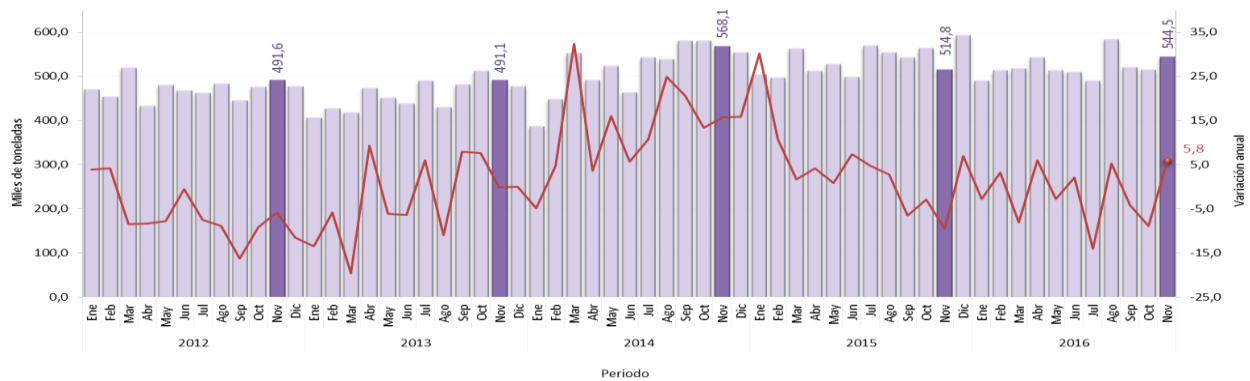
NOTA: La diferencia en la suma de las variables, obedece al sistema de aproximación en el nivel de dígitos trabajados en la investigación.

Gráfico 12. Principales canales de distribución (miles de toneladas/ variación anual)
Total Nacional
2012 (enero) – 2016 (noviembre)^p

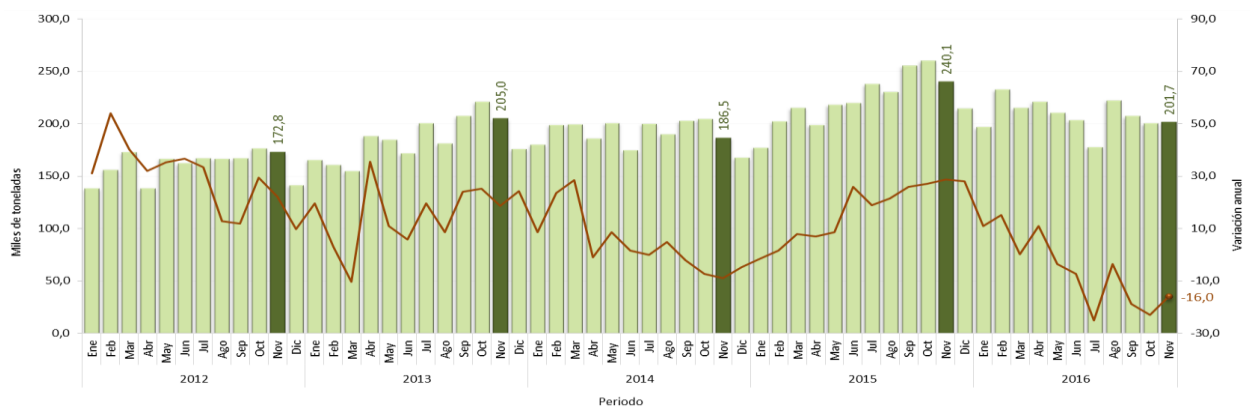
Canal de concreteras



Canal de comercialización



Canal de constructores y contratistas



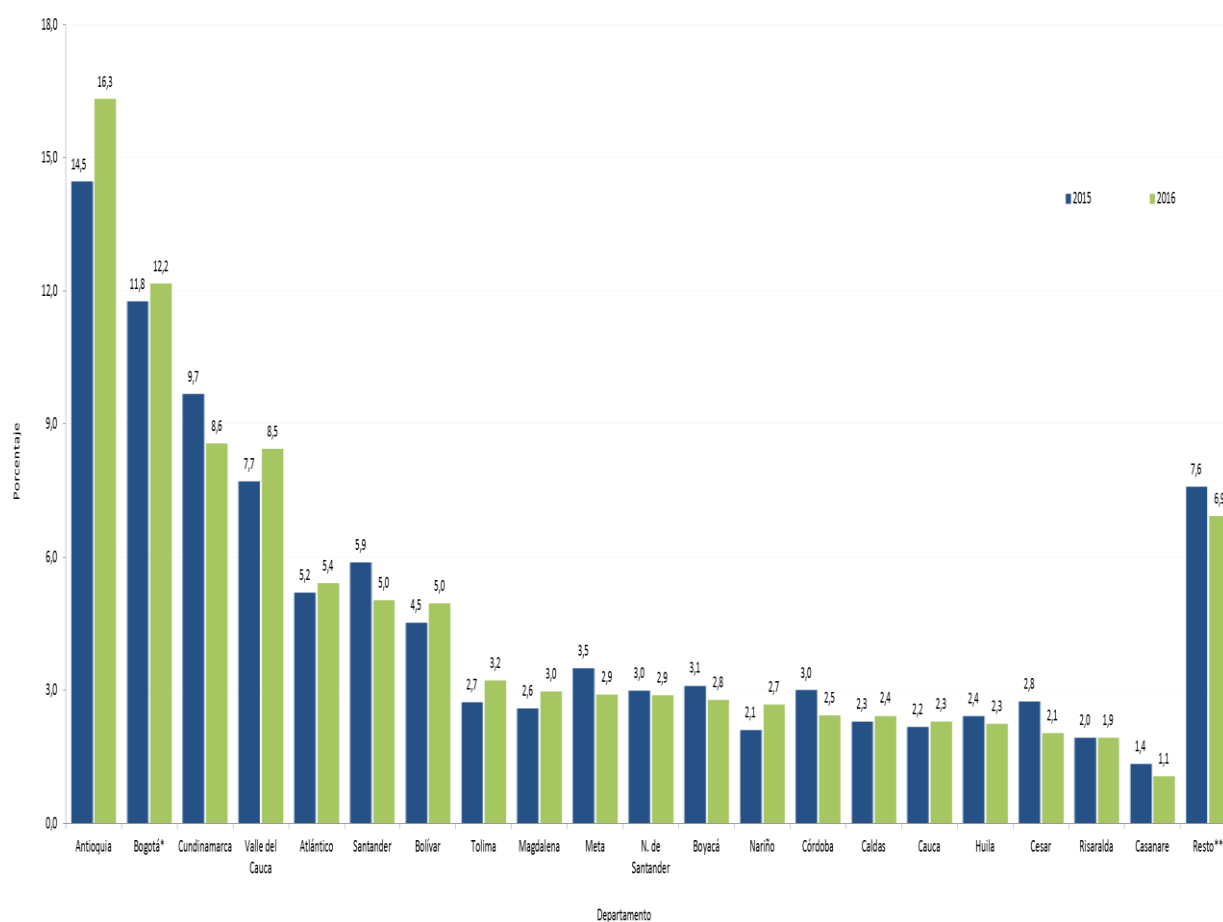
Fuente: DANE - ECG.

^p Cifra provisional

2.2. SEGÚN DEPARTAMENTO DE DESTINO DE LOS DESPACHOS

En noviembre de 2016, el 52,5% de las toneladas de cemento gris despachado se destinaron al departamento de Antioquia, el área de Bogotá, Cundinamarca, Valle del Cauca y algunos departamentos del grupo “Resto”.

Gráfico 13. Distribución de los despachos de cemento gris según departamento destino
Total Nacional
Noviembre 2016^P / 2015



Fuente: DANE - ECG.

* Bogotá incluye los despachos a Funza, Mosquera, Soacha y Chía.

** Resto agrupa los departamentos de: Guajira, Sucre, Quindío, Caquetá, Chocó, Arauca, Putumayo, San Andrés, Guaviare, Amazonas, Vaupés, Vichada y Guainía.

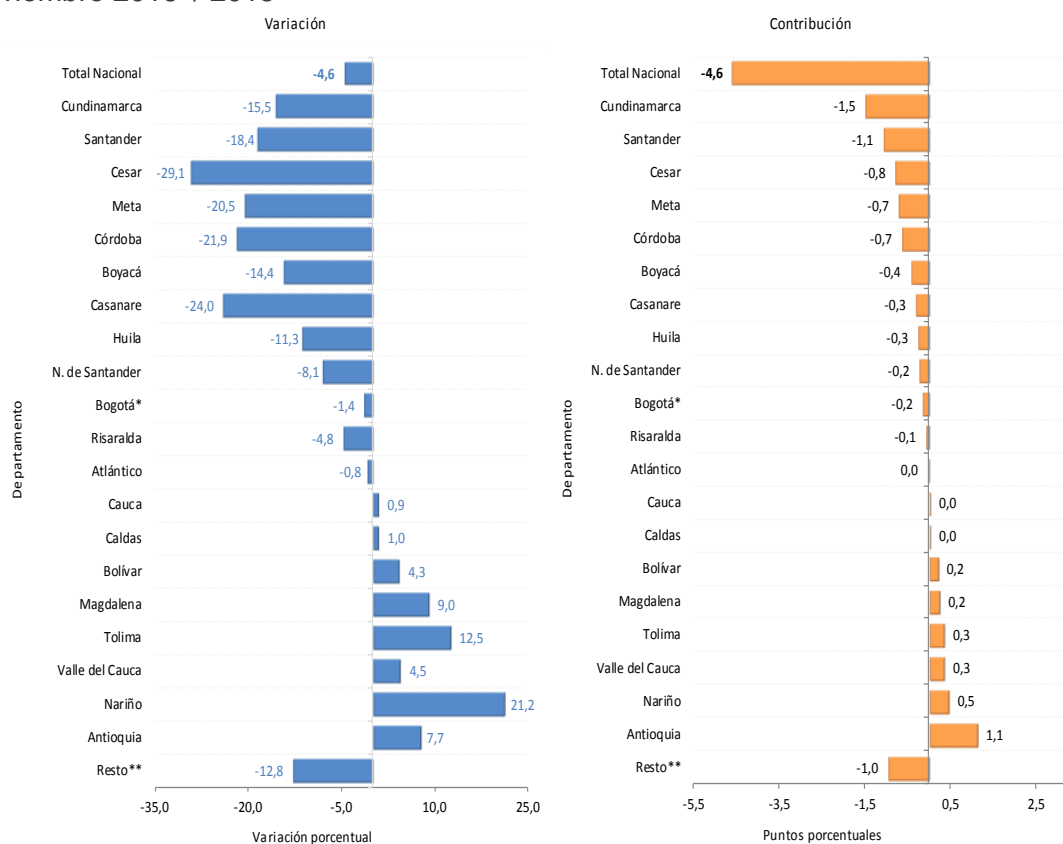
^P Cifra provisional

NOTA: La diferencia en la suma de las variables, obedece al sistema de aproximación en el nivel de dígitos trabajados en la investigación.

2.2.1. Variación anual, según departamento (noviembre 2016 / noviembre 2015)

En noviembre de 2016, la reducción en los despachos a Cundinamarca (-15,5%), Santander (-18,4%) y algunos departamentos del grupo “Resto” (-12,8%) restaron en conjunto 3,6 puntos porcentuales a la variación total (-4,6%). En contraste, el aumento registrado en el departamento de Antioquia (7,7%) aportó 1,1 puntos porcentuales a dicha variación (cuadro 1).

Gráfico 14. Variación y contribución anual de los despachos de cemento gris según departamento de destino
Total Nacional
Noviembre 2016^p / 2015



Fuente: DANE - ECG.

* Bogotá incluye los despachos de Funza, Mosquera, Soacha y Chía.

**En “Resto” se encuentran agrupados los departamentos de: Guajira, Sucre, Quindío, Caquetá, Chocó, Arauca, Putumayo, San Andrés, Guaviare, Amazonas, Vaupés, Vichada y Guainía.

^p Cifra provisional

NOTA: La diferencia en la suma de las variables, obedece al sistema de aproximación en el nivel de dígitos trabajados en la investigación.

En noviembre de 2016, los despachos de cemento gris a granel a Cundinamarca (-12,2%), Santander (-20,7%), el área de Bogotá (-6,3%) y Valle del Cauca (-20,1%) registraron reducciones restando en conjunto 5,5 puntos porcentuales a la variación total (-6,8%). Los despachos de cemento gris empacado disminuyeron 3,5% con relación al mismo mes de 2015, explicado por la reducción registrada en 13 de los 21 departamentos estudiados, incluido el grupo “Resto”.

Cuadro 1. Variación anual de los despachos de cemento gris por departamentos, según tipo de empaque
 Total Nacional
 Noviembre 2016^p / 2015

Departamentos	Granel		Empacado		TOTAL	
	Variación anual %	Contribución ptos. porcentuales	Variación anual %	Contribución ptos. porcentuales	Variación anual %	Contribución ptos. porcentuales
TOTAL	-6,8	-6,8	-3,5	-3,5	-4,6	-4,6
Cundinamarca	-12,2	-1,6	-18,3	-1,4	-15,5	-1,5
Santander	-20,7	-1,4	-17,1	-0,9	-18,4	-1,1
Cesar	-28,5	-0,5	-29,3	-0,9	-29,1	-0,8
Meta	-11,4	-0,3	-23,2	-0,9	-20,5	-0,7
Córdoba	-15,3	-0,3	-23,9	-0,8	-21,9	-0,7
Boyacá	-5,7	-0,1	-16,8	-0,6	-14,4	-0,4
Casanare	-22,7	-0,2	-24,4	-0,4	-24,0	-0,3
Huila	-41,3	-0,6	-4,5	-0,1	-11,3	-0,3
N. de Santander	-28,8	-0,5	-3,4	-0,1	-8,1	-0,2
Bogotá*	-6,3	-1,3	6,1	0,4	-1,4	-0,2
Risaralda	-20,6	-0,4	1,7	0,0	-4,8	-0,1
Atlántico	-8,2	-0,6	5,0	0,2	-0,8	0,0
Cauca	-21,8	-0,3	6,5	0,2	0,9	0,0
Caldas	14,4	0,4	-8,1	-0,2	1,0	0,0
Bolívar	31,5	1,2	-6,4	-0,3	4,3	0,2
Magdalena	-11,2	-0,2	16,4	0,5	9,0	0,2
Tolima	61,1	1,3	-4,4	-0,1	12,5	0,3
Valle del Cauca	-20,1	-1,2	13,1	1,1	4,5	0,3
Nariño	-41,0	-0,5	36,5	0,9	21,2	0,5
Antioquia	-2,6	-0,4	13,3	1,9	7,7	1,1
Resto**	21,7	0,7	-18,3	-1,8	-12,8	-1,0

Fuente: DANE - ECG.

* Bogotá incluye los despachos de Funza, Mosquera, Soacha y Chía.

**En “Resto” se encuentran agrupados los departamentos de: Guajira, Sucre, Quindío, Caquetá, Arauca y Putumayo, adicionalmente por tipo de empaque se incluye los departamentos de Chocó, Guaviare, Vaupés, Amazonas, Vichada, Guainía y San Andrés.

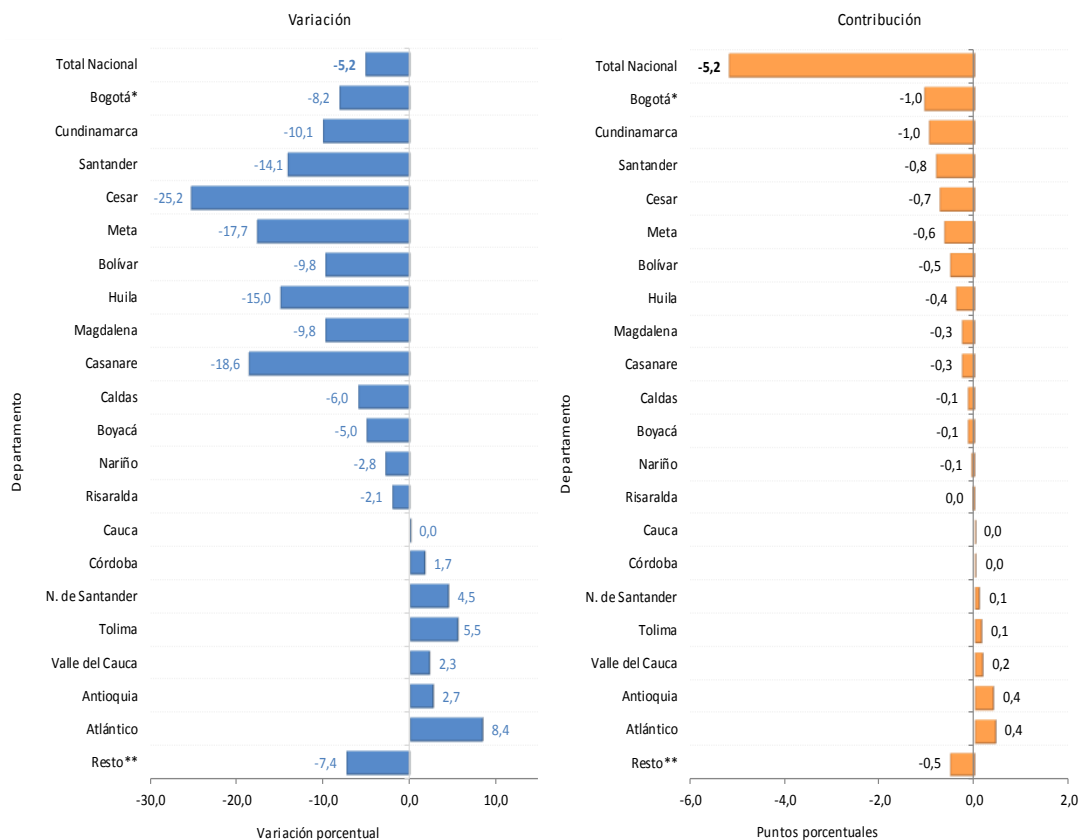
^p Cifra provisional

NOTA: La diferencia en la suma de las variables, obedece al sistema de aproximación en el nivel de dígitos trabajados en la investigación.

2.2.2. Variación año corrido, según departamento (enero – noviembre 2016 / enero – noviembre 2015)

La disminución en los despachos de cemento gris al área de Bogotá (-8,2%), Cundinamarca (-10,1%), Santander (-14,1%) y Cesar (-25,2%) restaron en conjunto 3,5 puntos porcentuales a la variación total (-5,2%). En contraste, el aumento registrado en los departamentos de Atlántico (8,4%) y Antioquia (2,7%) aportaron en conjunto 0,8 puntos porcentuales a dicha variación (cuadro 2).

Gráfico 15. Variación y contribución año corrido de los despachos de cemento gris según departamento de destino
Total Nacional
Enero – noviembre 2016^p / 2015



Fuente: DANE - ECG.

* Bogotá incluye los despachos de Funza, Mosquera, Soacha y Chía.

**En “Resto” se encuentran agrupados los departamentos de: Guajira, Sucre, Quindío, Caquetá, Chocó, Arauca, Putumayo, San Andrés, Guaviare, Amazonas, Vaupés, Vichada y Guainía.

^p Cifra provisional

NOTA: La diferencia en la suma de las variables, obedece al sistema de aproximación en el nivel de dígitos trabajados en la investigación.

En lo corrido hasta noviembre de 2016, los despachos de cemento gris a granel con destino al área de Bogotá (-11,3%) y el departamento de Cundinamarca (-11,7%) registraron disminuciones y restaron en conjunto 4,2 puntos porcentuales a la variación total (-7,2%). Así mismo, el cemento gris empacado presentó una disminución de 4,2% como resultado de las reducciones registradas en 13 de los 21 departamentos analizados, incluido el grupo “Resto”.

Cuadro 2. Variación año corrido de los despachos de cemento gris por departamentos, según tipo de empaque
 Total Nacional
 Enero – noviembre 2016^p / 2015

Departamentos	Granel		Empacado		TOTAL	
	Variación año corrido%	Contribución pts. porcentuales	Variación año corrido%	Contribución pts. porcentuales	Variación año corrido%	Contribución pts. porcentuales
TOTAL	-7,2	-7,2	-4,2	-4,2	-5,2	-5,2
Bogotá*	-11,3	-2,6	-3,5	-0,3	-8,2	-1,0
Cundinamarca	-11,7	-1,6	-8,7	-0,6	-10,1	-1,0
Santander	-15,5	-1,0	-13,2	-0,7	-14,1	-0,8
Cesar	-32,6	-0,7	-22,9	-0,8	-25,2	-0,7
Meta	-15,2	-0,4	-18,4	-0,8	-17,7	-0,6
Bolívar	9,9	0,4	-17,7	-1,0	-9,8	-0,5
Huila	-37,7	-0,7	-6,8	-0,2	-15,0	-0,4
Magdalena	-14,2	-0,3	-8,5	-0,3	-9,8	-0,3
Casanare	-9,7	-0,1	-20,7	-0,4	-18,6	-0,3
Caldas	-3,2	-0,1	-8,4	-0,2	-6,0	-0,1
Boyacá	-7,1	-0,1	-4,4	-0,1	-5,0	-0,1
Nariño	-25,7	-0,2	1,2	0,0	-2,8	-0,1
Risaralda	-24,7	-0,3	5,8	0,1	-2,1	0,0
Cauca	-12,8	-0,2	3,3	0,1	0,0	0,0
Córdoba	-0,2	0,0	2,4	0,1	1,7	0,0
N. de Santander	4,8	0,1	4,4	0,1	4,5	0,1
Tolima	35,6	0,7	-4,5	-0,1	5,5	0,1
Valle del Cauca	-2,9	-0,2	4,0	0,3	2,3	0,2
Antioquia	-0,3	0,0	4,1	0,6	2,7	0,4
Atlántico	0,2	0,0	14,0	0,7	8,4	0,4
Resto**	4,8	0,1	-9,5	-0,8	-7,4	-0,5

Fuente: DANE - ECG.

* Bogotá incluye los despachos de Funza, Mosquera, Soacha y Chía.

**En “Resto” se encuentran agrupados los departamentos de: Guajira, Sucre, Quindío, Caquetá, Arauca y Putumayo, adicionalmente por tipo de empaque se incluye los departamentos de Chocó, Guaviare, Vaupés, Amazonas, Vichada, Guainía y San Andrés.

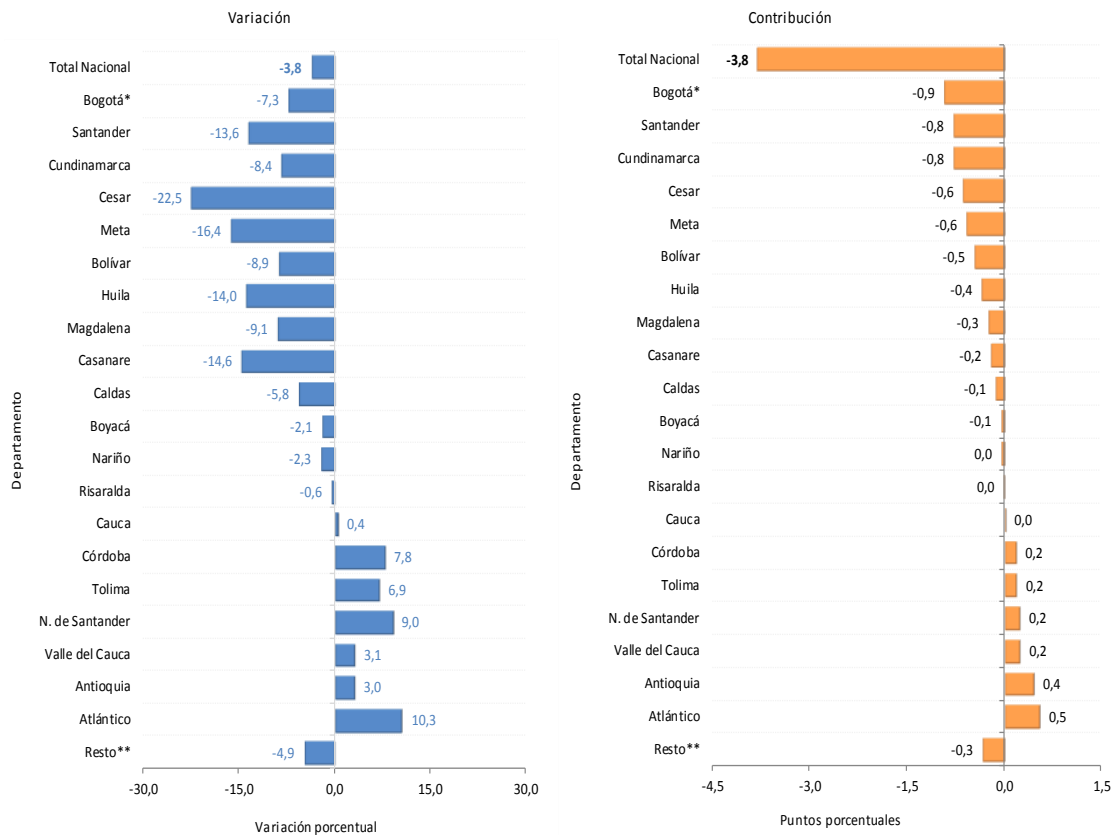
^p Cifra provisional

NOTA: La diferencia en la suma de las variables, obedece al sistema de aproximación en el nivel de dígitos trabajados en la investigación.

2.2.3. Variación acumulada doce meses, según departamento (diciembre 2015 – noviembre 2016 / diciembre 2014 – noviembre 2015)

Las disminuciones de los despachos al área de Bogotá (-7,3%), Santander (-13,6%) y Cundinamarca (-8,4%) restaron en conjunto 2,5 puntos porcentuales a la variación total (-3,8%). En contraste, los incrementos en los departamentos de Atlántico (10,3%) y Antioquia (3,0%), aportaron en conjunto 0,9 puntos porcentuales a dicha variación (cuadro 3).

Gráfico 16. Variación y contribución acumulada doce meses de los despachos de cemento gris según departamento de destino
Total Nacional
Diciembre 2015 – noviembre 2016^p / diciembre 2014 – noviembre 2015



Fuente: DANE - ECG.

* Bogotá incluye los despachos de Funza, Mosquera, Soacha y Chía. **En “Resto” se encuentran agrupados los departamentos de: Guajira, Sucre, Quindío, Caquetá, Chocó, Arauca, Putumayo, San Andrés, Guaviare, Amazonas, Vaupés, Vichada y Guainía.

^p Cifra provisional

NOTA: La diferencia en la suma de las variables, obedece al sistema de aproximación en el nivel de dígitos trabajados en la investigación.

En los últimos doce meses hasta noviembre de 2016, la disminución de 5,8% en los despachos de cemento gris a granel, se explicó principalmente por el área de Bogotá (-10,4%) la cual restó 2,4 puntos porcentuales a dicho resultado. Así mismo, el cemento gris empacado presentó una disminución de 2,8% como resultado de las reducciones registradas en 13 de los 21 departamentos analizados, incluido el grupo “Resto”.

Cuadro 3. Variación acumulada doce meses de los despachos de cemento gris por departamentos y tipo de empaque
Total Nacional
Diciembre 2015 – noviembre 2016^p / diciembre 2014 – noviembre 2015

Departamentos	Granel		Empacado		TOTAL	
	Variación doce meses %	Contribución pts. porcentuales	Variación doce meses %	Contribución pts. porcentuales	Variación doce meses %	Contribución pts. porcentuales
TOTAL	-5,8	-5,8	-2,8	-2,8	-3,8	-3,8
Bogotá*	-10,4	-2,4	-2,7	-0,2	-7,3	-0,9
Santander	-14,8	-1,0	-12,8	-0,7	-13,6	-0,8
Cundinamarca	-10,8	-1,4	-6,3	-0,5	-8,4	-0,8
Cesar	-29,6	-0,6	-20,3	-0,7	-22,5	-0,6
Meta	-13,7	-0,3	-17,2	-0,7	-16,4	-0,6
Bolívar	9,9	0,4	-16,4	-0,9	-8,9	-0,5
Huila	-38,4	-0,8	-5,3	-0,1	-14,0	-0,4
Magdalena	-12,6	-0,3	-8,0	-0,3	-9,1	-0,3
Casanare	-5,2	0,0	-16,8	-0,3	-14,6	-0,2
Caldas	-2,5	-0,1	-8,3	-0,2	-5,8	-0,1
Boyacá	-5,5	-0,1	-1,2	0,0	-2,1	-0,1
Nariño	-21,5	-0,2	1,1	0,0	-2,3	0,0
Risaralda	-20,8	-0,3	6,4	0,1	-0,6	0,0
Cauca	-11,6	-0,2	3,5	0,1	0,4	0,0
Córdoba	2,8	0,0	9,5	0,2	7,8	0,2
Tolima	36,6	0,7	-2,7	-0,1	6,9	0,2
N. de Santander	8,9	0,1	9,0	0,3	9,0	0,2
Valle del Cauca	0,3	0,0	4,0	0,3	3,1	0,2
Antioquia	1,0	0,1	4,0	0,6	3,0	0,4
Atlántico	2,2	0,1	15,8	0,7	10,3	0,5
Resto**	6,2	0,2	-6,8	-0,6	-4,9	-0,3

Fuente: DANE - ECG.

* Bogotá incluye los despachos de Funza, Mosquera, Soacha y Chía.

**En “Resto” se encuentran agrupados los departamentos de: Guajira, Sucre, Quindío, Caquetá, Arauca y Putumayo, adicionalmente por tipo de empaque se incluye los departamentos de Chocó, Guaviare, Vaupés, Amazonas, Vichada, Guainía y San Andrés.

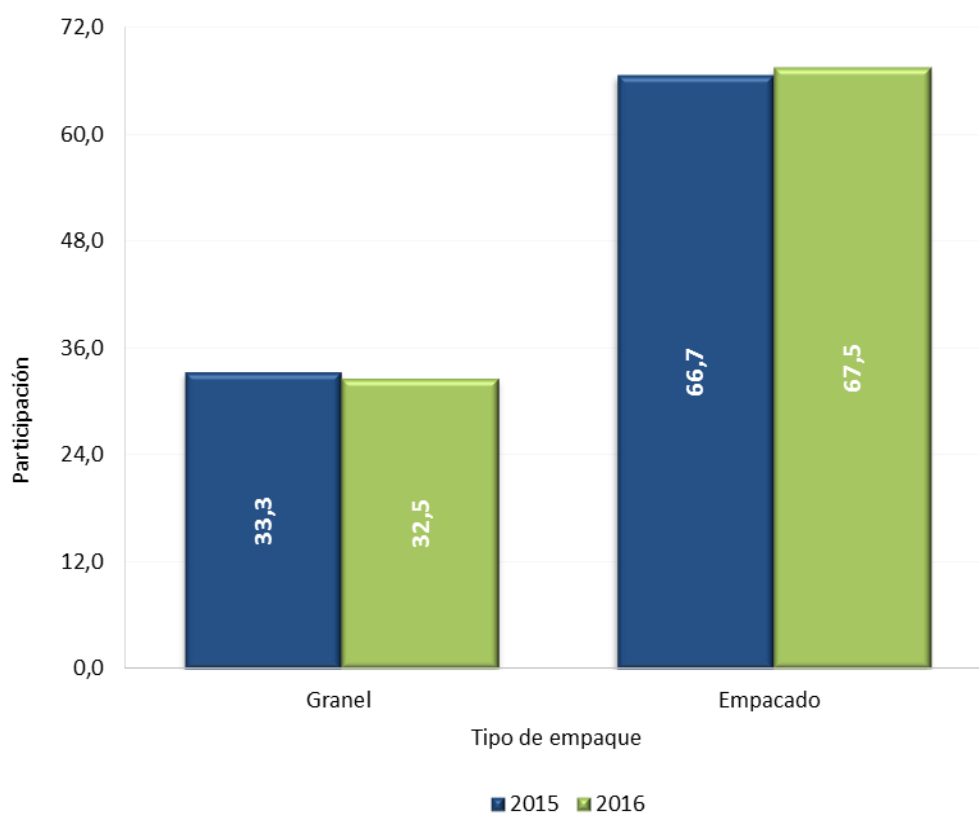
^p Cifra provisional

NOTA: La diferencia en la suma de las variables, obedece al sistema de aproximación en el nivel de dígitos trabajados en la investigación.

2.3. SEGÚN TIPO DE EMPAQUE

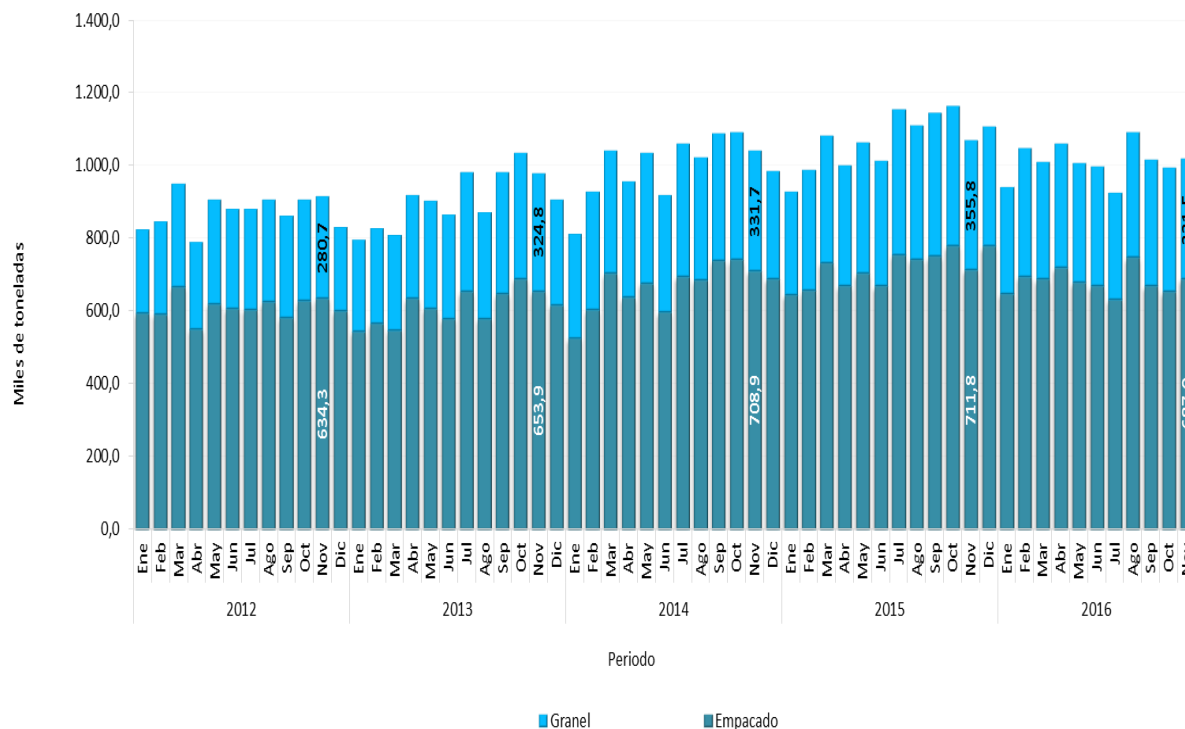
En noviembre de 2016, 67,5% de cemento gris se distribuyó empacado (687,0 mil toneladas) y 32,5% a granel (331,5 mil toneladas) (gráfico 18).

Gráfico 17. Distribución de los despachos de cemento gris según tipo de empaque
Total Nacional
Noviembre 2016^p / 2015



Fuente: DANE - ECG.
^p Cifra provisional

Gráfico 18. Despachos de cemento gris según tipo de empaque
 Total Nacional
 2012 (enero) – 2016 (noviembre)^p

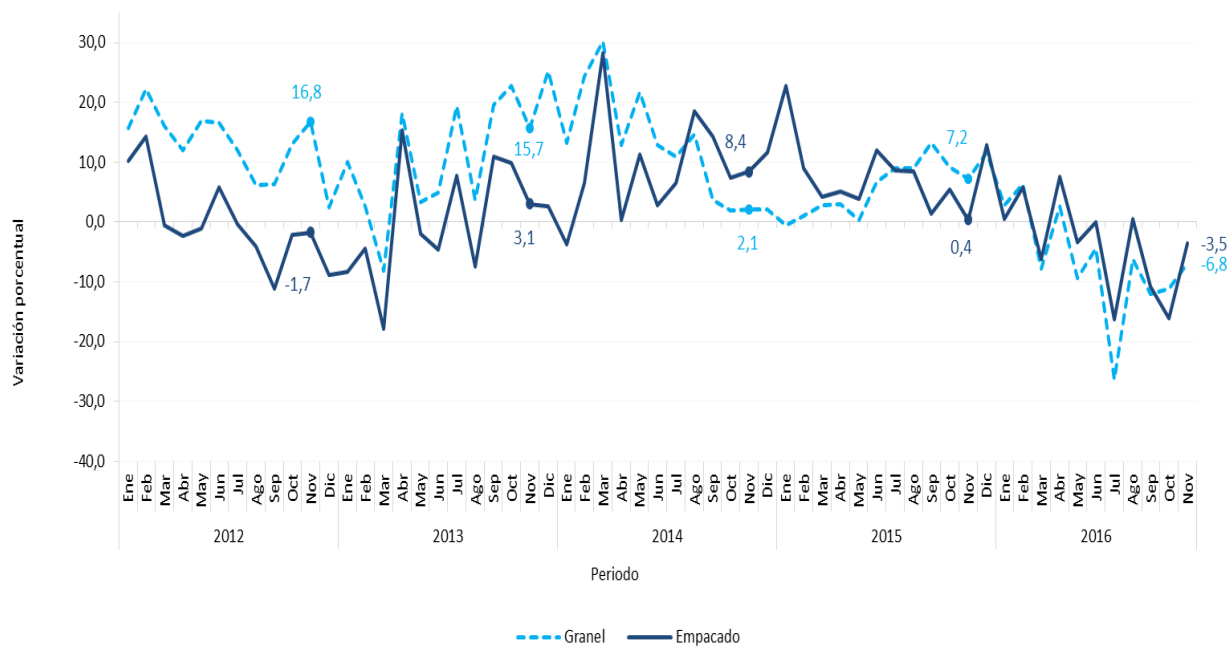


Fuente: DANE - ECG.
^p Cifra provisional

2.3.1. Variación anual, según tipo de empaque (noviembre 2016 / noviembre 2015)

La disminución de 4,6% en los despachos de noviembre de 2016, se explicó por la reducción de 6,8% en el cemento gris a granel y de 3,5% en el cemento empacado, con relación al mismo mes de análisis de 2015.

Gráfico 19. Variación anual de despachos de cemento gris según tipo de empaque Total Nacional 2012 (enero) – 2016 (noviembre)^p



Fuente: DANE - ECG.
^p Cifra provisional

La disminución en los despachos de cemento a granel en noviembre de 2016 se explicó principalmente por la reducción en el canal concreteras (-11,9%), el cual restó 8,3 puntos porcentuales a la variación (-6,8%). Por su parte, el canal constructores y contratistas presentó variación positiva (9,1%) aportando 1,7 puntos porcentuales a dicha variación (cuadro 4).

Así mismo, el resultado de los despachos de cemento gris empacado se debió principalmente por la reducción registrada en los despachos al canal constructores y contratistas (-25,9%) restando 6,3 puntos porcentuales a la variación de -3,5% (cuadro 4).

Cuadro 4. Variación anual de los despachos nacionales de cemento gris por tipo de empaque, según canal de distribución

Total Nacional

Noviembre 2016^p / 2015

Canal de distribución	Granel		Empacado		Total	
	Variación Anual (%)	Contribución (ptos. porcentuales)	Variación Anual (%)	Contribución (ptos. porcentuales)	Variación Anual (%)	Contribución (ptos. porcentuales)
Total	-6,8	-6,8	-3,5	-3,5	-4,6	-4,6
Concreteteras	-11,9	-8,3	-37,2	-0,3	-12,4	-2,9
Comercialización	3.117,7	0,6	5,4	3,9	5,8	2,8
Constr.y contratistas	9,1	1,7	-25,9	-6,3	-16,0	-3,6
Fibrocemento	0,5	0,0	--	--	0,5	0,0
Prefabricados	-16,5	-0,9	-44,7	-0,7	-26,8	-0,8
Otros*	3,1	0,0	-11,9	-0,1	-8,5	-0,1

Fuente: DANE - ECG.

* El canal de distribución "otros" incluye despachos a gobierno, donaciones, consumo interno y ventas a empleados.

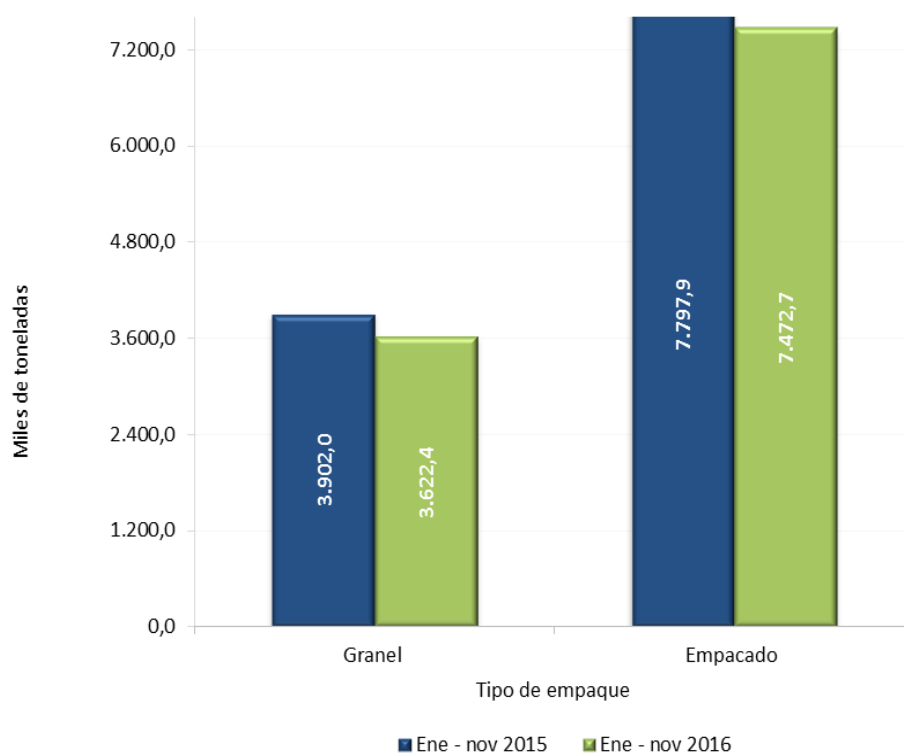
^p Cifra provisional

-- No aplica

2.3.2. Variación año corrido (enero – noviembre 2016 / enero – noviembre 2015)

En lo corrido del año hasta noviembre de 2016, los despachos nacionales de cemento gris a granel disminuyeron 7,2%, al pasar de 3.902,0 mil toneladas entre enero y noviembre de 2015 a 3.622,4 mil toneladas en el mismo período de 2016. El cemento gris empacado alcanzó 7.472,7 mil toneladas, lo que significó una reducción de 4,2% frente a lo reportado en el mismo período de 2015 (gráfico 21).

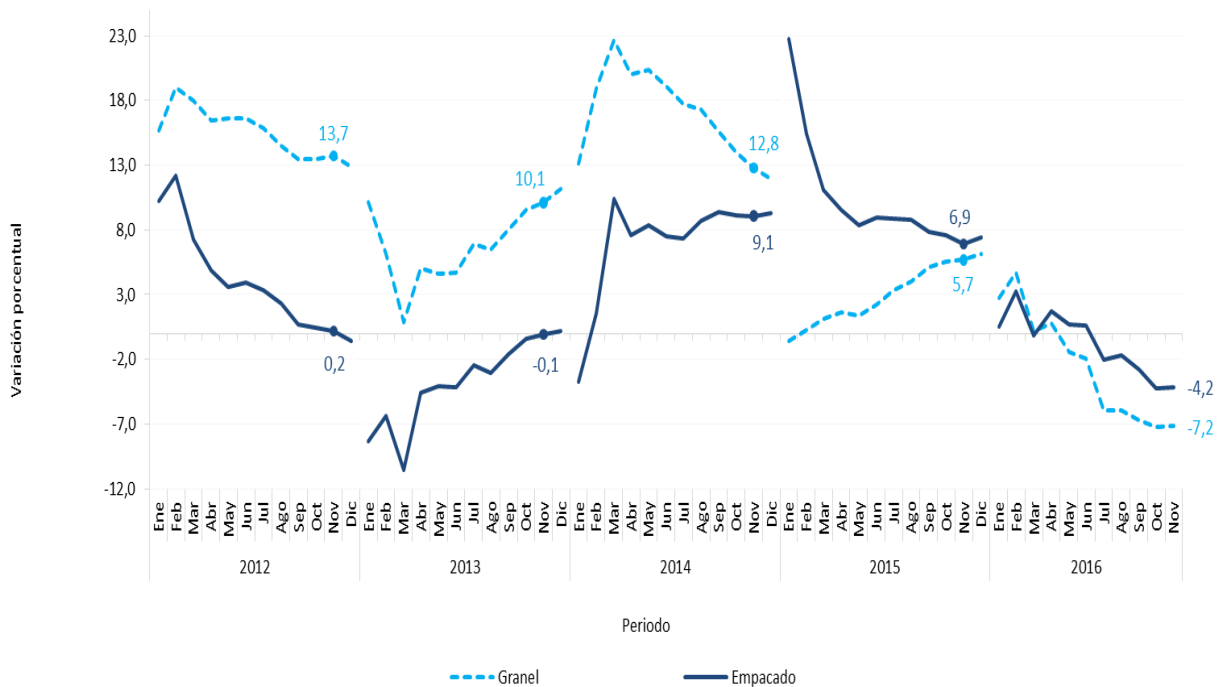
Gráfico 20. Despachos nacionales de cemento gris según tipo de empaque
Total Nacional
Enero – noviembre 2016^p / 2015



Fuente: DANE - ECG.

^p Cifra provisional

Gráfico 21. Variación año corrido de los despachos nacionales de cemento gris según tipo de empaque
Total Nacional
2012 (enero) – 2016 (noviembre)^p



Fuente: DANE - ECG.

^p Cifra provisional

La disminución de 7,2% en el cemento gris a granel se explicó principalmente por la reducción en el canal concreteras (-7,2%), el cual restó 5,0 puntos porcentuales a la variación (cuadro 5).

Así mismo, la reducción en los despachos de cemento gris empacado obedeció principalmente a la disminución registrada en el canal constructores y contratistas (-9,3%), que restó 2,1 puntos porcentuales a la variación (-4,2%) (cuadro 5).

Cuadro 5. Variación año corrido de los despachos nacionales de cemento gris por tipo de empaque, según canal de distribución

Total Nacional

Enero – noviembre 2016^p / 2015

Canal de distribución	Granel		Empacado		Total	
	Variación Año corrido (%)	Contribución (ptos. porcentuales)	Variación Año corrido (%)	Contribución (ptos. porcentuales)	Variación Año corrido (%)	Contribución (ptos. porcentuales)
Total	-7,2	-7,2	-4,2	-4,2	-5,2	-5,2
Concreteras	-7,2	-5,0	-4,1	0,0	-7,2	-1,7
Comercialización	21,9	0,0	-1,9	-1,4	-1,8	-0,9
Constr.y contratistas	-0,6	-0,1	-9,3	-2,1	-6,8	-1,4
Fibrocemento	-4,8	-0,3	--	--	-4,8	-0,1
Prefabricados	-19,9	-1,0	-26,0	-0,3	-21,7	-0,5
Otros*	-45,7	-0,8	-32,9	-0,4	-38,2	-0,5

Fuente: DANE - ECG.

* El canal de distribución "otros" incluye despachos a gobierno, donaciones, consumo interno y ventas a empleados.

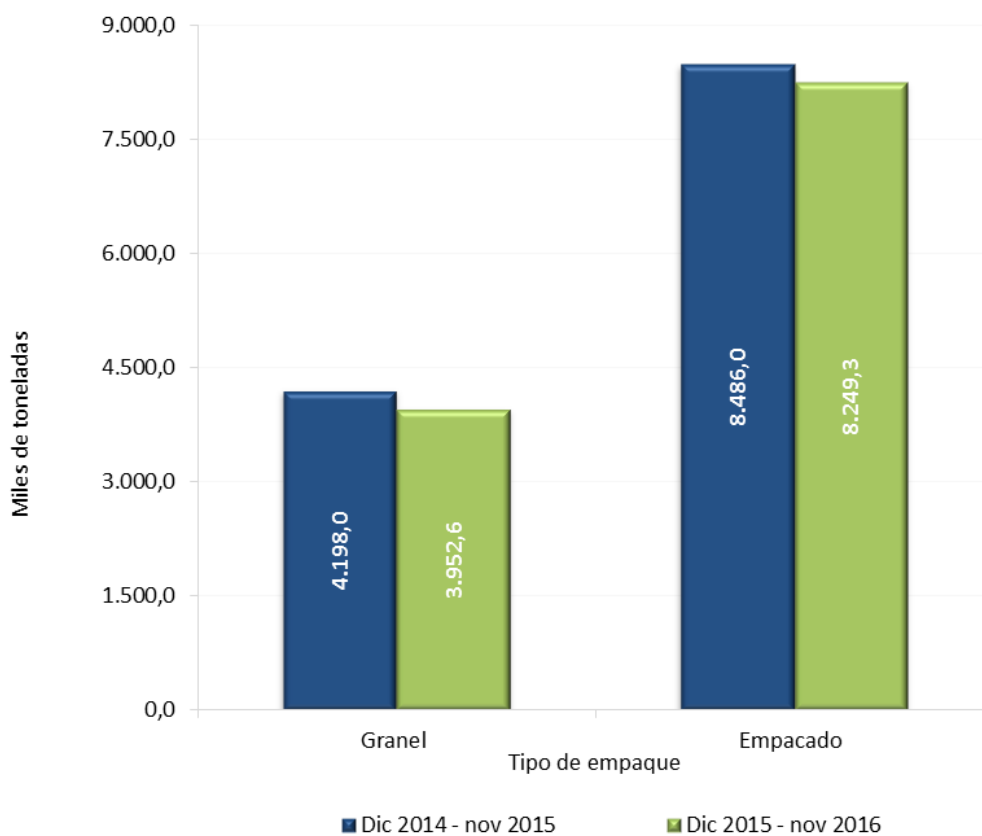
^p Cifra provisional

-- No aplica

2.3.3. Variación acumulada doce meses (diciembre 2015 – noviembre 2016 / diciembre 2014 – noviembre 2015)

Entre diciembre de 2015 y noviembre de 2016, el cemento empacado disminuyó 2,8% y los despachos de cemento a granel presentaron una reducción de 5,8%, con relación al año precedente (gráfico 23).

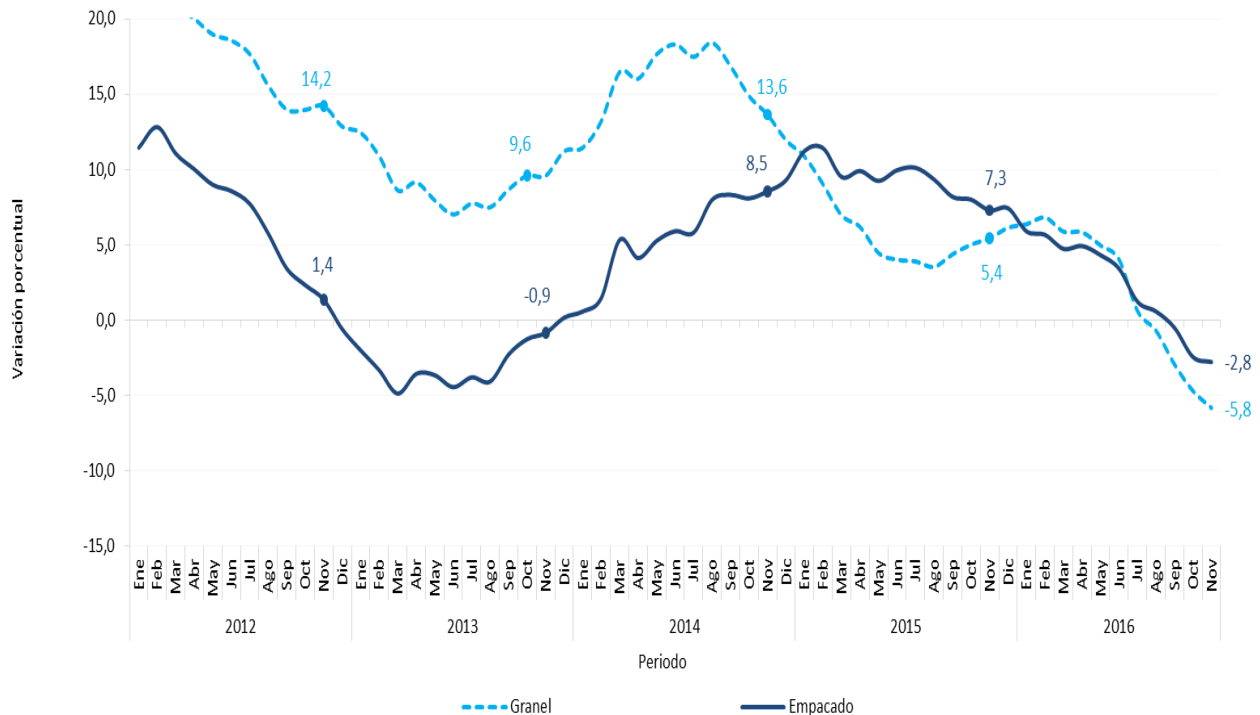
Gráfico 22. Despachos nacionales de cemento gris según tipo de empaque
Total Nacional
Diciembre 2015 – noviembre 2016^p / diciembre 2014 – noviembre 2015



Fuente: DANE - ECG.

^p Cifra provisional

Gráfico 23. Variación acumulada doce meses de los despachos nacionales de cemento gris según tipo de empaque
Total Nacional
2012 (enero) – 2016 (noviembre)^p



Fuente: DANE - ECG.

^p Cifra provisional

La disminución de 5,8% en el cemento gris a granel se explicó por la reducción en el canal concreteras (-5,7%), el cual restó 4,0 puntos porcentuales a la variación (cuadro 6).

La reducción de 2,8% en los despachos de cemento gris empacado obedeció principalmente al canal constructores y contratistas (-6,5%), el cual restó 1,4 puntos porcentuales (cuadro 6).

Cuadro 6. Variación acumulada doce meses de los despachos nacionales de cemento gris por tipo de empaque, según canal de distribución

Total Nacional

Diciembre 2015 – noviembre 2016^p / diciembre 2014 – noviembre 2015

Canal de distribución	Granel		Empacado		Total	
	Variación Doce meses (%)	Contribución (ptos. porcentuales)	Variación Doce meses (%)	Contribución (ptos. porcentuales)	Variación Doce meses (%)	Contribución (ptos. porcentuales)
Total	-5,8	-5,8	-2,8	-2,8	-3,8	-3,8
Concreteras	-5,7	-4,0	0,2	0,0	-5,6	-1,3
Comercialización	-2,4	0,0	-1,1	-0,8	-1,1	-0,5
Constr.y contratistas	0,3	0,1	-6,5	-1,4	-4,5	-0,9
Fibrocemento	-3,7	-0,2	--	--	-3,7	-0,1
Prefabricados	-17,3	-0,9	-17,5	-0,2	-17,4	-0,4
Otros*	-45,8	-0,8	-29,6	-0,4	-36,4	-0,5

Fuente: DANE - ECG.

* El canal de distribución "otros" incluye despachos a gobierno, donaciones, consumo interno y ventas a empleados.

^p Cifra provisional

-- No aplica

FICHA METODOLÓGICA

Objetivo: proporcionar información mensual sobre la evolución de la producción y los despachos de cemento gris en el territorio nacional.

Alcance: para las empresas cementeras ubicadas en el territorio nacional, se establece el volumen de producción total (con destino al mercado nacional o con destino a exportación) y los despachos de cemento gris distribuidos en el interior del país. Se excluye de la investigación los volúmenes de cemento que ingresan al país (importados) y las exportaciones.

Variables de estudio:

Producción: la cantidad (toneladas métricas) de cemento gris que la cementera produce en el periodo de análisis, con destino al mercado nacional y/o con destino a exportación.

Despachos nacionales: corresponde a la cantidad de cemento gris que es distribuida en el mercado nacional durante el período de análisis.

Variable de clasificación:

Tipo de empaque: hace referencia al proceso de empaquetado y distribución del cemento utilizado por cada compañía cementera. La distribución se hace a granel o en sacos (empacado).

Canal de distribución: segmento del mercado al que es despachado el cemento durante el período. Los canales de distribución se clasifican en seis grupos: concreteras, comercialización, constructores y contratistas, fibrocemento, prefabricados y “otros”.

Departamentos: es una entidad territorial (Constitución Política de Colombia, Artículo 286) que goza de autonomía para la administración de los asuntos seccionales y la planificación y promoción del desarrollo económico y social dentro de su territorio en los términos establecidos por la Constitución y las leyes. Los departamentos ejercen funciones administrativas, de coordinación, de complementariedad de la acción municipal, de intermediación entre la Nación y los municipios y de prestación de los servicios que determinen la Constitución y las leyes (Constitución Política de Colombia, Artículo 298). Para efectos de la investigación, el departamento corresponde al destino de los despachos de cemento gris durante el período en estudio (el área de Bogotá, incluye los despachos con destino a: Bogotá, Soacha, Funza, Chía y Mosquera).

Tipo de investigación: censo de empresas productoras de cemento presentes en el país, mediante auto-diligenciamiento por parte de la fuente.

Fuentes: compañías productoras de cemento gris que tienen plantas en el país.

Periodicidad: mensual.

Cobertura geográfica: nacional, departamentos y Bogotá, D. C.

Variaciones analizadas:

Variación anual: tiene como objetivo conocer el cambio porcentual de la producción y/o despachos nacionales de cemento gris (toneladas métricas) del mes de referencia i del año t (i,t) frente al mismo mes del año anterior ($i,t-1$).

$$r_{i,t,t-1} = \left(\frac{X_{i,t}}{X_{i,t-1}} - 1 \right) * 100$$

Variación año corrido: tiene como objetivo conocer el cambio porcentual de la producción y/o despachos nacionales de cemento gris (toneladas métricas) en lo corrido del año respecto al mismo período del año anterior. Este corresponde a la variación porcentual calculada entre lo transcurrido del año hasta el mes de referencia i del año t (i, t) y el mismo período del año anterior ($i, t-1$).

$$r_{i,t,t-1} = \left(\frac{X_{i,t}}{X_{i,t-1}} - 1 \right) * 100$$

Variación acumulada doce meses: tiene como objetivo conocer el cambio porcentual de la producción y/o despachos nacionales de cemento gris (toneladas métricas) en los últimos doce meses hasta el mes de referencia, respecto al año precedente. Este corresponde a la variación porcentual calculada entre el acumulado de los últimos doce meses hasta el mes de referencia (i, t) y el acumulado de igual período del año inmediatamente anterior ($i, t-1$).

$$r_{i,t,t-1} = \left(\frac{X_{i,t}}{X_{i,t-1}} - 1 \right) * 100$$

donde,

$X_{i,t}$ = toneladas métricas de cemento gris producidas o despachadas, en el período de referencia (i,t).

$X_{i,t-1}$ = toneladas métricas de cemento gris producidas o despachadas, en el período inmediatamente anterior al mes de referencia ($i-1,t$).

GLOSARIO

Canal de distribución: segmento del mercado al que es despachado el cemento durante el período. Los canales de distribución se clasifican en seis grupos: concreteras, comercialización, constructores y contratistas, fibrocemento, prefabricados y “otros”.

Canal de distribución “Comercialización”: hace referencia a los despachos nacionales de cemento realizado a almacenes especializados del sector de la construcción, mayoristas y ferreterías.

Canal de distribución “Concreteras”: se refiere a los despachos nacionales efectuados por el establecimiento a compañías que producen cemento para su distribución a nivel nacional y al exterior.

Canal de distribución “Constructores y contratistas”: corresponde a ventas directas a constructores y contratistas a nivel nacional.

Canal de distribución “Fibrocemento”: incluye los despachos nacionales realizados por el establecimiento productor de cemento a aquellas compañías dedicadas a la elaboración de productos como tejas, tanques, láminas, moldeados, tubos, etc.

Canal de distribución “Prefabricados”: este canal de distribución incluye los despachos nacionales realizados por el establecimiento productor a compañías dedicadas a realización de productos prefabricados para el sector de la construcción como bloques, postes, adoquines, etc.

Canal de distribución “Otros”: este canal incluye los despachos nacionales efectuados por el establecimiento productor a empleados, donaciones, consumo interno y gobierno.

Cemento: mezcla de arcilla molida y otros materiales calcificados en polvo, que al someterse a altas temperaturas forman un polvo fino con propiedades adherentes.

Cemento gris: también conocido como cemento Pórtland tipo 1, es usado principalmente en obras y estructuras.

Cemento a granel: cemento distribuido mediante camiones cisterna y almacenado en silos.

Cemento empacado: cemento distribuido en sacos de papel, los cuales, generalmente, están compuestos por dos o tres capas, dependiendo de las condiciones de transporte a las cuales será sometido.

Despachos nacionales: corresponde a la cantidad de cemento gris que es distribuida en el mercado nacional durante el período de análisis.

Producción: la cantidad (toneladas métricas) de cemento gris que la cementera produce en el periodo de análisis, con destino al mercado nacional y/o con destino a exportación.

Tipo de empaque: hace referencia al proceso de empaquetado y distribución del cemento utilizado por cada compañía cementera. La distribución se hace a granel o en sacos (empacado).



Si requiere información adicional, contáctenos a través del correo
contacto@dane.gov.co.

Departamento Administrativo Nacional de Estadística (DANE)
Bogotá, D.C. – Colombia

www.dane.gov.co