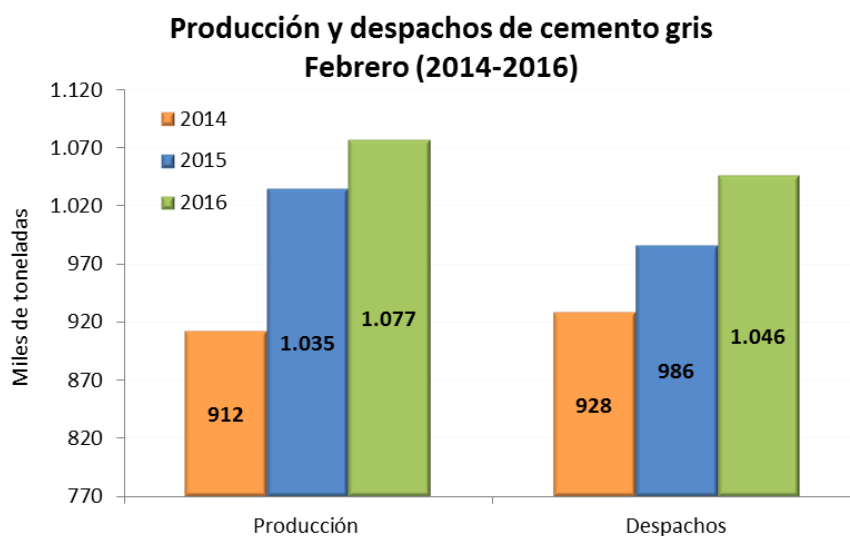


Bogotá, 30 de marzo de 2016

## Estadísticas de Cemento Gris

### Febrero de 2016



- Introducción
- Resultados generales de la producción y los despachos nacionales de cemento gris
- Despachos nacionales de Cemento Gris
- Según canales de distribución
- Según departamento destino
- Según tipo de empaque
- Ficha metodológica
- Glosario



GP 011-1



SC 1081-1



CO-SC 1081-1

**Director**  
Mauricio Perfetti del Corral

**Subdirector**  
Carlos Felipe Prada Lombo

**Director de Metodología y Producción Estadística**  
Eduardo Efraín Freire Delgado

## RESUMEN

En febrero de 2016 los despachos al mercado nacional presentaron un aumento de 6,1% y la producción de cemento gris en el país registró un incremento de 4,1% respecto a febrero de 2015.

### A anual

En febrero de 2016, la producción de cemento gris en el país alcanzó las 1.077,3 mil toneladas, lo que representó un incremento de 4,1% con relación al mismo mes de 2015. En este mes se despacharon 1.045,9 mil toneladas de cemento gris al mercado nacional, lo que significó un aumento de 6,1%. El incremento en el total de los despachos de febrero de 2016, se explicó por el crecimiento de los canales de distribución constructores y contratistas (15,2%), comercialización (3,3%) y concreteteras (7,0%), los cuales aportaron en conjunto 6,4 puntos porcentuales a dicha variación.

En febrero de 2016, las principales contribuciones en los despachos de cemento gris se registraron en los departamentos de Antioquia (13,5%), Atlántico (22,0%), el área de Bogotá y municipios aledaños (5,9%) y Córdoba (20,2%), los cuales en conjunto aportaron 4,4 puntos porcentuales a la variación total (6,1%).

### Año corrido

En lo corrido del año hasta febrero de 2016, la producción de cemento gris alcanzó las 2.045,8 mil toneladas, lo que representó un incremento de 5,7% con relación al mismo período del año anterior. Los despachos al mercado nacional registraron un aumento de 3,7% al acumular 1.985,1 mil toneladas.

El incremento de 3,7% en los despachos se explicó principalmente por el aumento en los canales constructores y contratistas (13,2%) y concreteteras (5,7%) aportando en conjunto 3,9 puntos porcentuales a dicha variación.

Según el departamento destino de los despachos, en lo corrido del año hasta febrero de 2016, los departamentos de Antioquia (7,0%), Atlántico (16,0%), Córdoba (31,2%) y Risaralda (32,1%) sumaron 3,1 puntos porcentuales a la variación total (3,7%). En contraste, los departamentos de Bolívar (-14,9%), Cesar (-7,8%) y Huila (-6,7%) restaron en conjunto 1,2 puntos porcentuales a dicha variación.

## Acumulado doce meses

En los últimos doce meses hasta febrero de 2016, la producción de cemento gris alcanzó las 13.263,7 mil toneladas, lo que significó un incremento de 5,5% con relación al año precedente; por su parte, los despachos al mercado nacional ascendieron a 12.887,8 mil toneladas con un aumento de 6,0%.

El incremento de 6,0% en los despachos de cemento gris, registrado en los últimos doce meses se explicó por los aumentos en Antioquia (7,2%), Valle del Cauca (6,9%), Cesar (20,5%), el área de Bogotá y municipios aledaños (3,7%), Córdoba (21,4%) y algunos de los departamentos que hacen parte del grupo de Resto (16,9%), los cuales aportaron en conjunto 4,2 puntos porcentuales a dicho resultado.

## INTRODUCCIÓN

---

El Departamento Administrativo Nacional de Estadística –DANE, en cumplimiento de su misión institucional define y produce información estadística estratégica para los niveles nacional, sectorial y territorial, con el propósito de apoyar la planeación y la toma de decisiones por parte de las entidades, produce las estadísticas de cemento gris, que tienen como objetivo proporcionar información mensual sobre la evolución de la producción y despachos nacionales de cemento gris, incluyendo la totalidad de las empresas cementeras del país.

En 1973 se creó el Instituto Colombiano de Productores de Cemento (ICPC), una entidad gremial sin ánimo de lucro que pretendía, mediante asistencia técnica y estrategias promocionales, fomentar la industria del cemento. Con ayuda de algunas de las compañías cementeras presentes en el país, el ICPC suministraba información estadística mensual sobre producción y despachos de cemento gris, teniendo en cuenta variables como: tipo de empaque, despachos por zonas y departamentos, segmentos de consumo y desempeño de las exportaciones e importaciones de cemento en Colombia.

En el año 2009, el ICPC finalizó operaciones con una publicación basada en los datos suministrados por tres de las compañías cementeras del país. A partir de esta fecha, el Departamento Administrativo Nacional de Estadística –DANE, asumió la producción de las estadísticas de cemento gris, realizando un censo a las empresas cementeras del país.

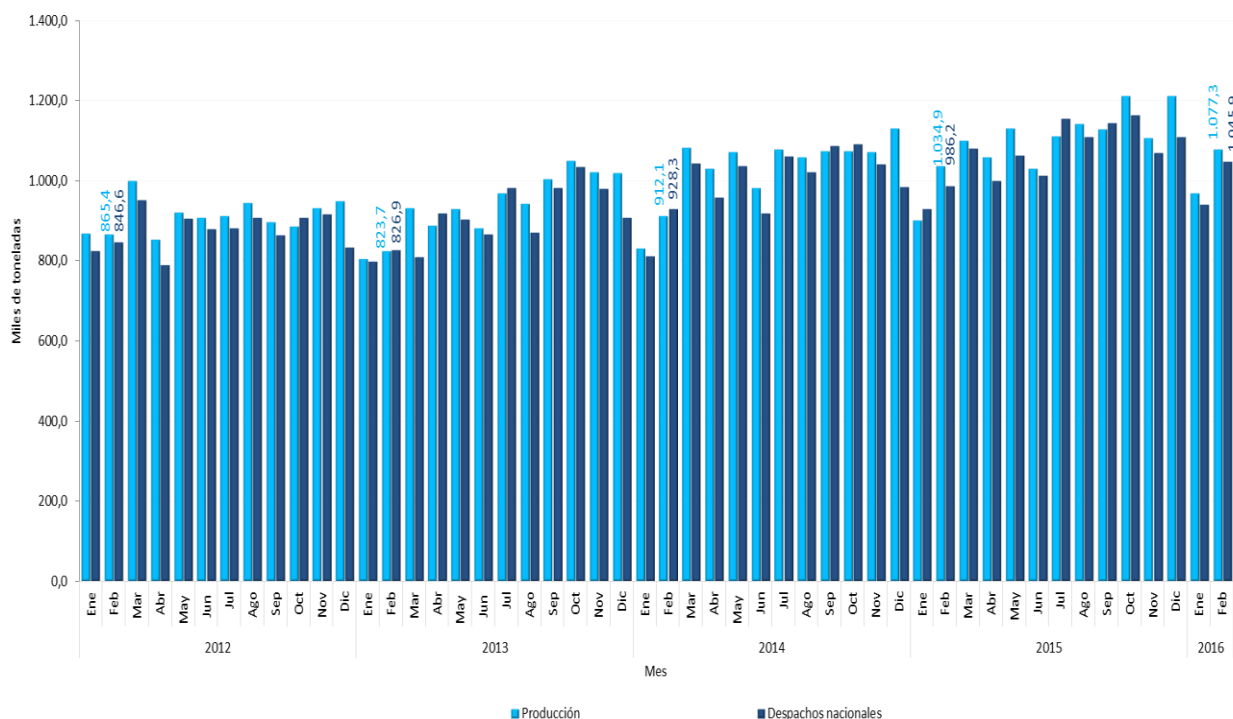
La Información de despachos se desagrega por tipo de empaque y canales de distribución (concreteras, comercialización, constructores y contratistas, fibrocemento, prefabricados y “otros”). Además, se publica por departamento de destino de los despachos y Bogotá con los municipios de Funza, Mosquera, Soacha y Chía. El grupo Resto se agrega los departamentos de Chocó, Guaviare, San Andrés, Vaupés, Putumayo, Arauca, Amazonas, Caquetá, Quindío, Sucre, Vichada, Guainía y Guajira.

## 1. RESULTADOS GENERALES DE LA PRODUCCIÓN Y LOS DESPACHOS NACIONALES DE CEMENTO GRIS

### 1.1. Variación anual (febrero 2016 / febrero 2015)

En febrero de 2016, la producción de cemento gris en el país alcanzó las 1.077,3 mil toneladas, lo que representó un incremento de 4,1% con relación al mismo mes de 2015. En este mes se despacharon 1.045,9 mil toneladas de cemento gris al mercado nacional, lo que significó un aumento de 6,1% (gráfico 2).

Gráfico 1  
Producción y despachos mensuales de cemento gris  
Total nacional  
2012 (enero) – 2016 (febrero)<sup>P</sup>

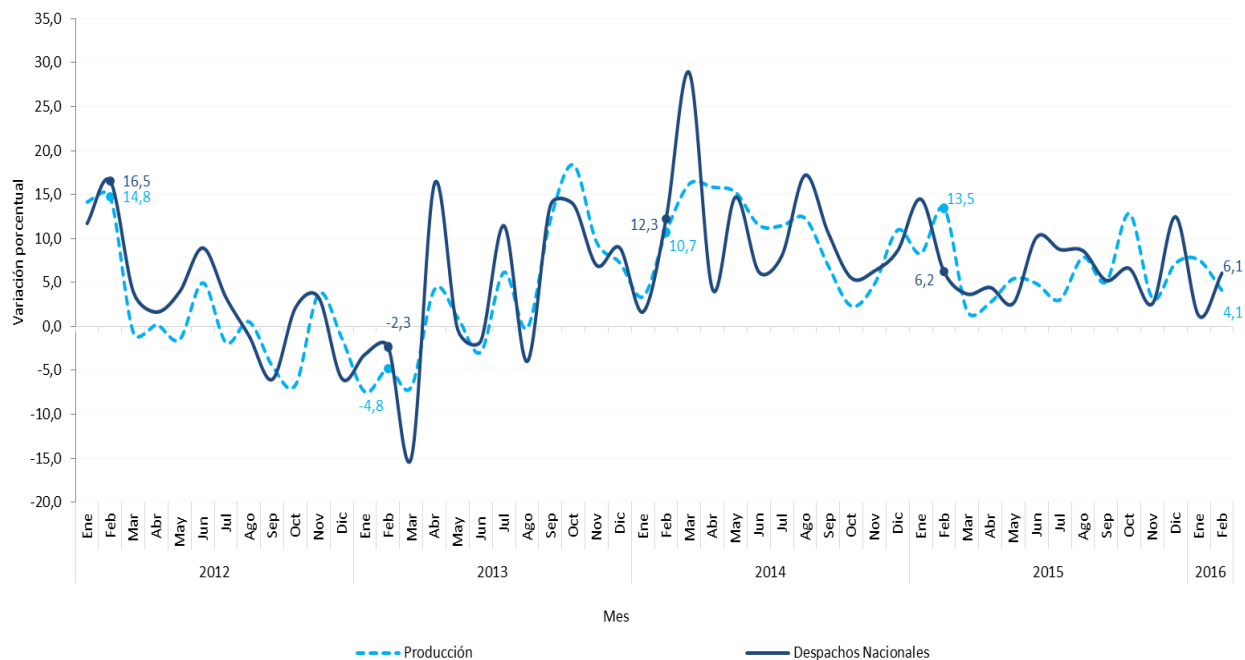


Fuente: Empresas productoras de cemento gris. Cálculos DANE - ECG.

Nota: La diferencia entre la producción y los despachos corresponde a exportaciones y en menor magnitud, a existencias.

<sup>P</sup> Cifra provisional

Gráfico 2  
Variación anual de la producción y los despachos nacionales de cemento gris  
Total nacional  
2012 (enero) – 2016 (febrero)<sup>p</sup>

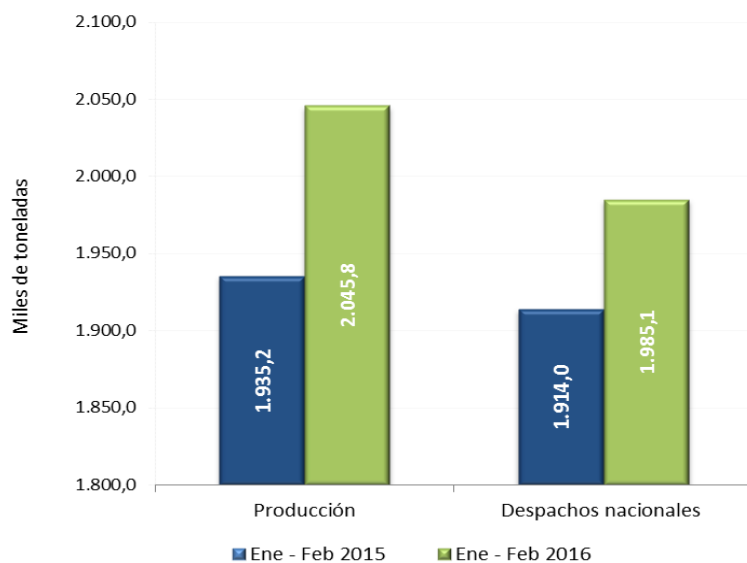


Fuente: Empresas productoras de cemento gris. Cálculos DANE- ECG.  
<sup>p</sup> Cifra provisional

## 1.2. Variación año corrido (enero – febrero 2016 / enero – febrero 2015)

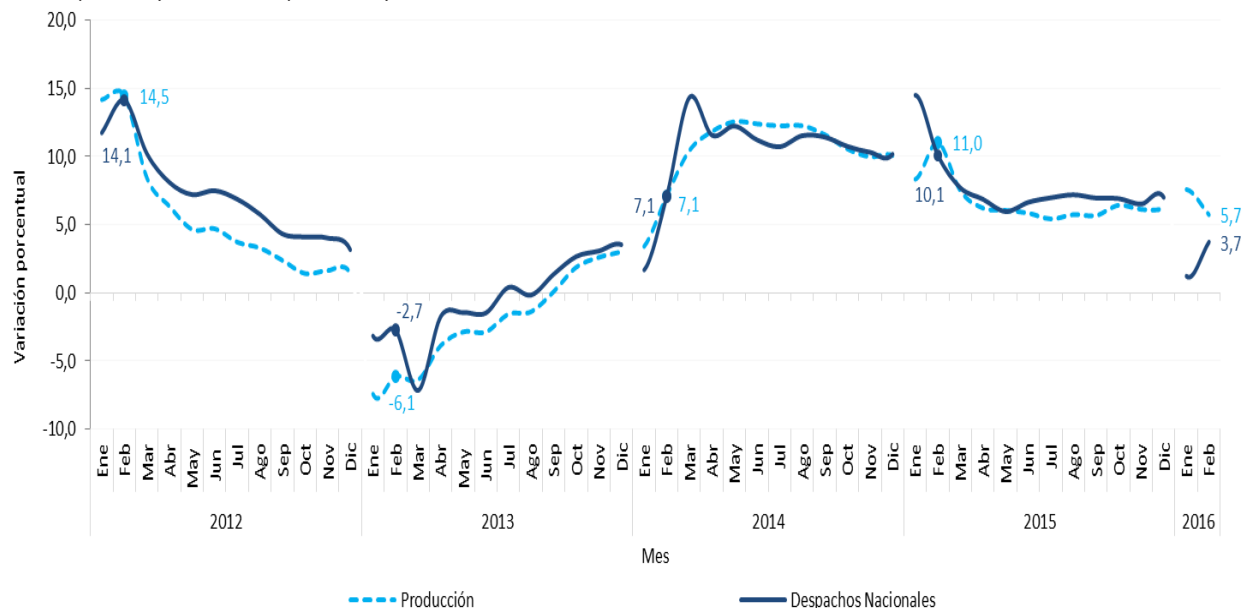
En lo corrido del año hasta febrero de 2016, la producción de cemento gris alcanzó las 2.045,8 mil toneladas, lo que representó un incremento de 5,7% con relación al mismo período del año anterior. Los despachos al mercado nacional registraron un aumento de 3,7% al acumular 1.985,1 mil toneladas (gráfico 4).

Gráfico 3  
Producción y despachos nacionales de cemento gris  
Total nacional  
Enero – febrero 2016<sup>p</sup> / 2015



Fuente: Empresas productoras de cemento gris. Cálculos DANE- ECG.  
<sup>p</sup> Cifra provisional

Gráfico 4  
Variación año corrido de la producción y los despachos nacionales de cemento gris  
Total nacional  
2012 (enero) – 2016 (febrero)<sup>p</sup>



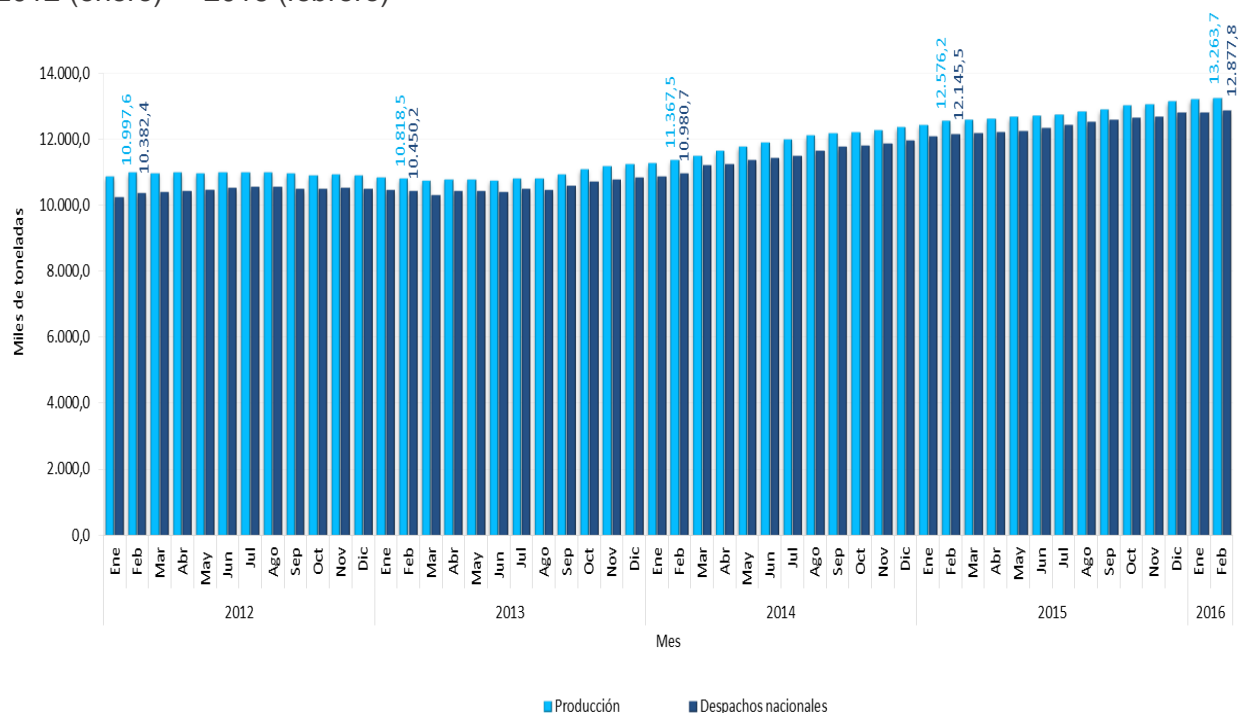
Fuente: Empresas productoras de cemento gris. Cálculos DANE- ECG.  
p Cifra provisional



## 1.3. Variación acumulada doce meses (marzo 2015 – febrero 2016 / marzo 2014 – febrero 2015)

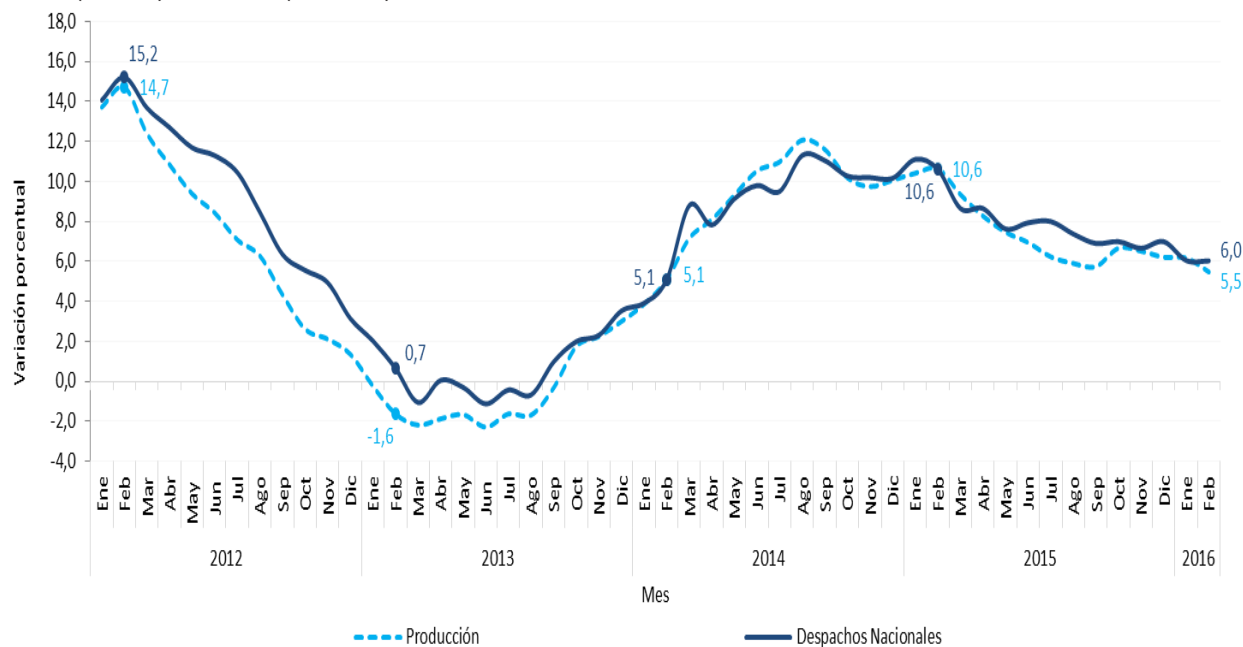
En los últimos doce meses hasta febrero de 2016, la producción de cemento gris alcanzó las 13.263,7 mil toneladas, lo que significó un incremento de 5,5% con relación al año precedente; por su parte, los despachos al mercado nacional ascendieron a 12.877,8 mil toneladas con un aumento de 6,0% (gráfico 6).

Gráfico 5  
Producción y despachos nacionales de cemento gris  
Acumulados móviles de doce meses  
Total nacional  
2012 (enero) – 2016 (febrero)<sup>P</sup>



Fuente: Empresas productoras de cemento gris. Cálculos DANE- ECG.  
<sup>P</sup> Cifra provisional

**Gráfico 6**  
 Variación acumulada doce meses de la producción y los despachos nacionales de cemento gris Total nacional 2012 (enero) – 2016 (febrero)<sup>p</sup>



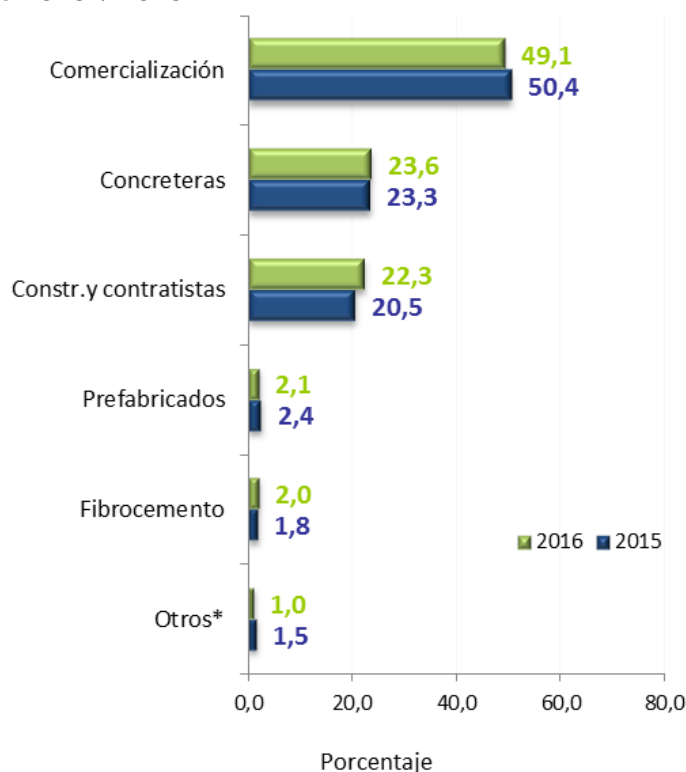
Fuente: Empresas productoras de cemento gris. Cálculos DANE- ECG.  
<sup>p</sup> Cifra provisional

## 2. DESPACHOS NACIONALES DE CEMENTO GRIS

### 2.1. SEGÚN CANALES DE DISTRIBUCIÓN

En febrero de 2016, el 49,1% del total de cemento gris despachado al mercado nacional fue destinado al canal comercialización (513,1 mil toneladas), 23,6% a concreteteras (246,4 mil toneladas) y 22,3% a constructores y contratistas (232,7 mil toneladas) (diagrama 1).

Gráfico 7  
Distribución de los despachos de cemento gris según canal de distribución  
Total nacional  
Febrero 2016<sup>p</sup> / 2015



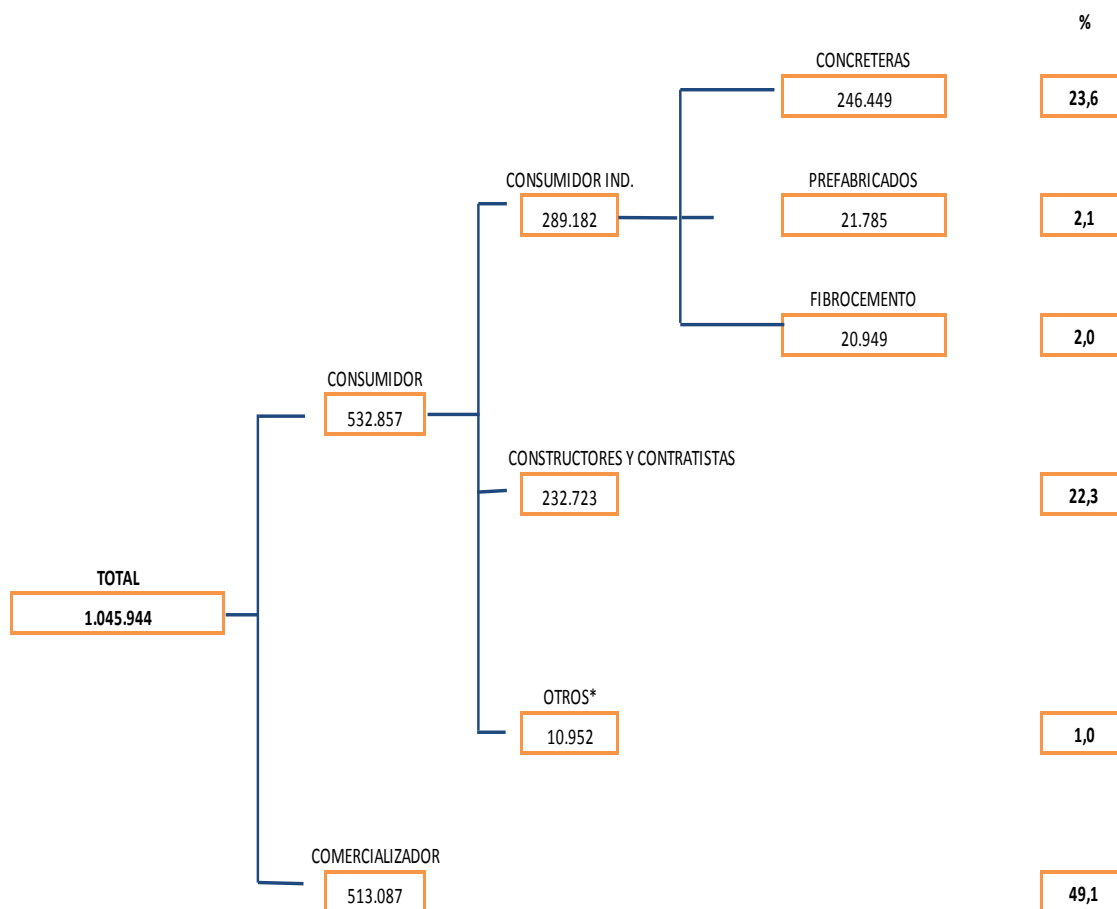
Fuente: Empresas productoras de cemento gris. Cálculos DANE.

\* El canal de distribución "otros" incluye despachos a gobierno, donaciones, consumo interno y ventas a empleados.

<sup>p</sup> Cifra provisional

NOTA: La diferencia en la suma de las variables, obedece al sistema de aproximación en el nivel de dígitos trabajados en la investigación.

Diagrama 1  
Despachos nacionales de cemento gris según canal de distribución  
Febrero 2016<sup>p</sup>

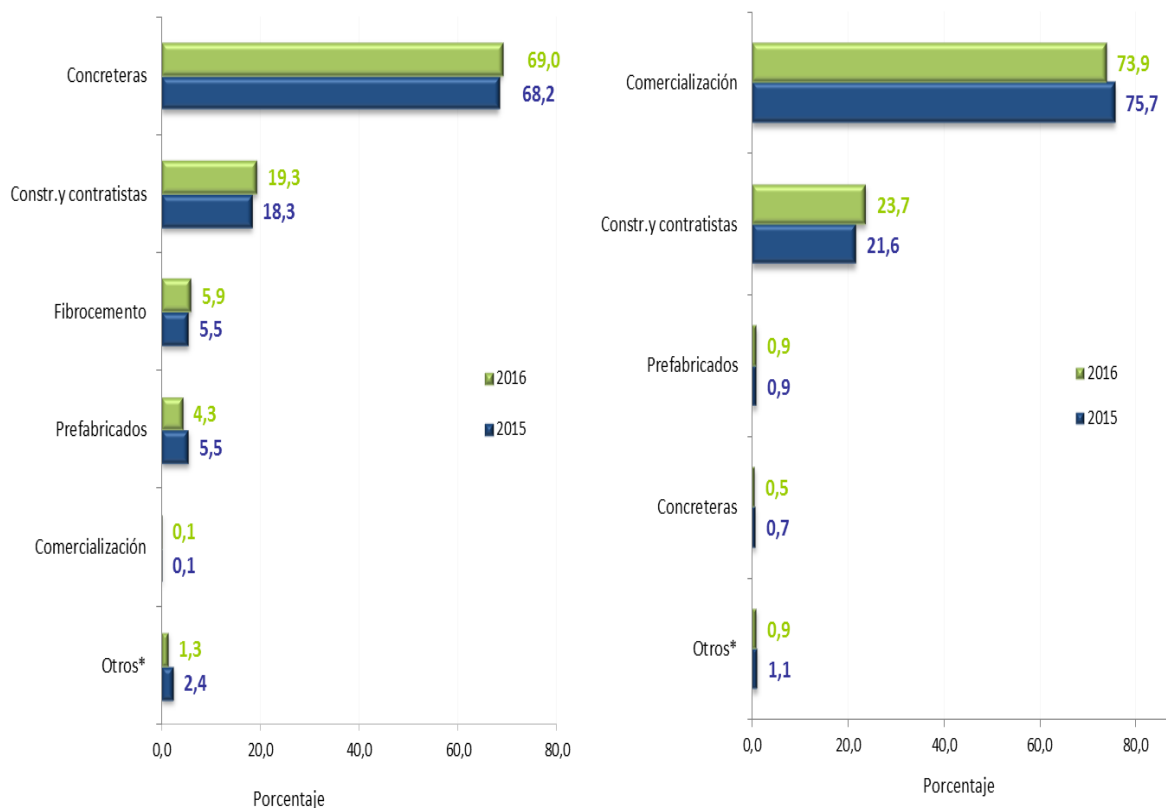


Fuente: Empresas productoras de cemento gris. Cálculos DANE.

\* El canal de distribución "otros" incluye despachos a gobierno, donaciones, consumo interno y ventas a empleados.

<sup>p</sup> Cifra provisional

**Gráfico 8**  
 Distribución de los despachos de cemento gris a granel y empacado, según canal  
 Total nacional  
 Febrero 2016<sup>P</sup> / 2015



Fuente: Empresas productoras de cemento gris. Cálculos DANE.

\*El canal de distribución "otros" incluye despachos a gobierno, donaciones, consumo interno y ventas a empleados.

<sup>P</sup> Cifra provisional

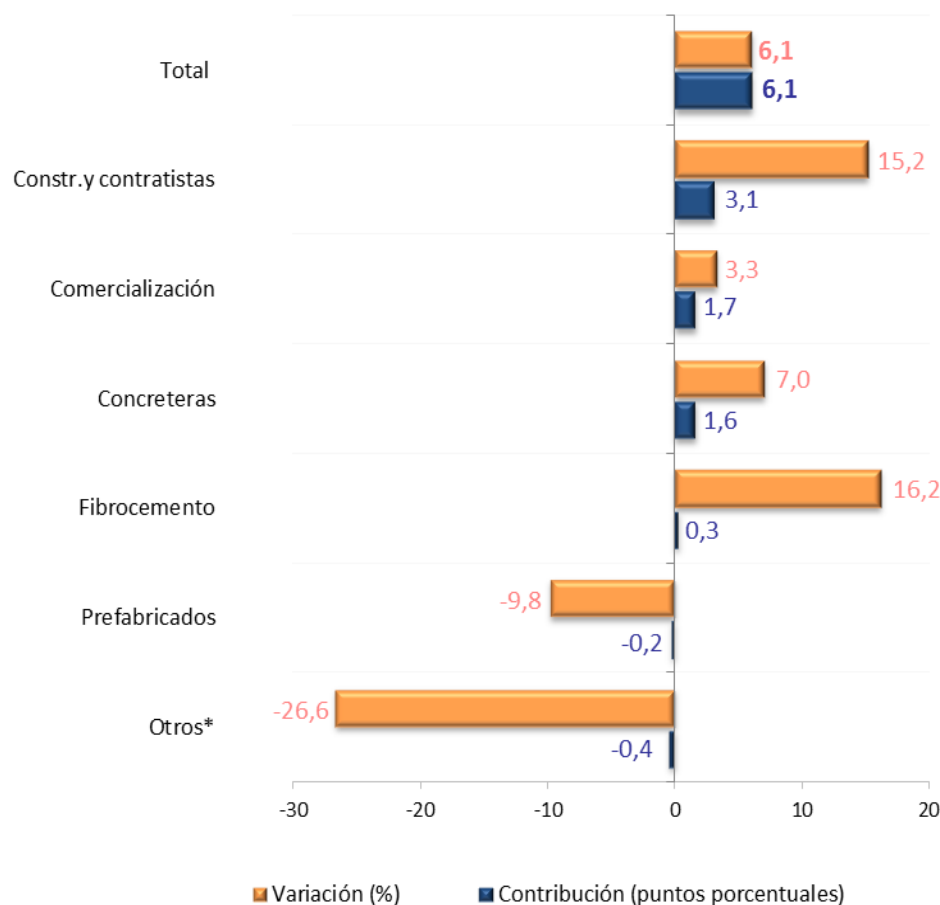
NOTA: La diferencia en la suma de las variables, obedece al sistema de aproximación en el nivel de dígitos trabajados en la investigación.

En febrero de 2016, 66,3% del cemento gris despachado al mercado nacional se distribuyó empacado y 33,7% a granel. Del total de cemento despachado a granel 69,0% se destinó a concreteras (242,8 mil toneladas), 19,3% a constructores y contratistas (68,0 mil toneladas) y 5,9% a fibrocemento (20,9 mil toneladas). Por otra parte, 73,9% del cemento gris empacado se despachó al canal de distribución comercialización (512,8 mil toneladas) y 23,7% a constructores y contratistas (164,7 mil toneladas).

## 2.1.1. Variación anual (febrero 2016 / febrero 2015)

El incremento de 6,1% en el total de los despachos de febrero de 2016, se explicó por el crecimiento de los canales de distribución constructores y contratistas (15,2%), comercialización (3,3%) y concreteras (7,0%), los cuales aportaron en conjunto 6,4 puntos porcentuales a dicha variación.

Gráfico 9  
Variación y contribución anual de los despachos de cemento gris según canal de distribución  
Total Nacional  
Febrero 2016<sup>p</sup> / 2015



Fuente: Empresas productoras de cemento gris. Cálculos DANE.

\* El canal de distribución "otros" incluye despachos a gobierno, donaciones, consumo interno de la empresa y ventas a empleados.

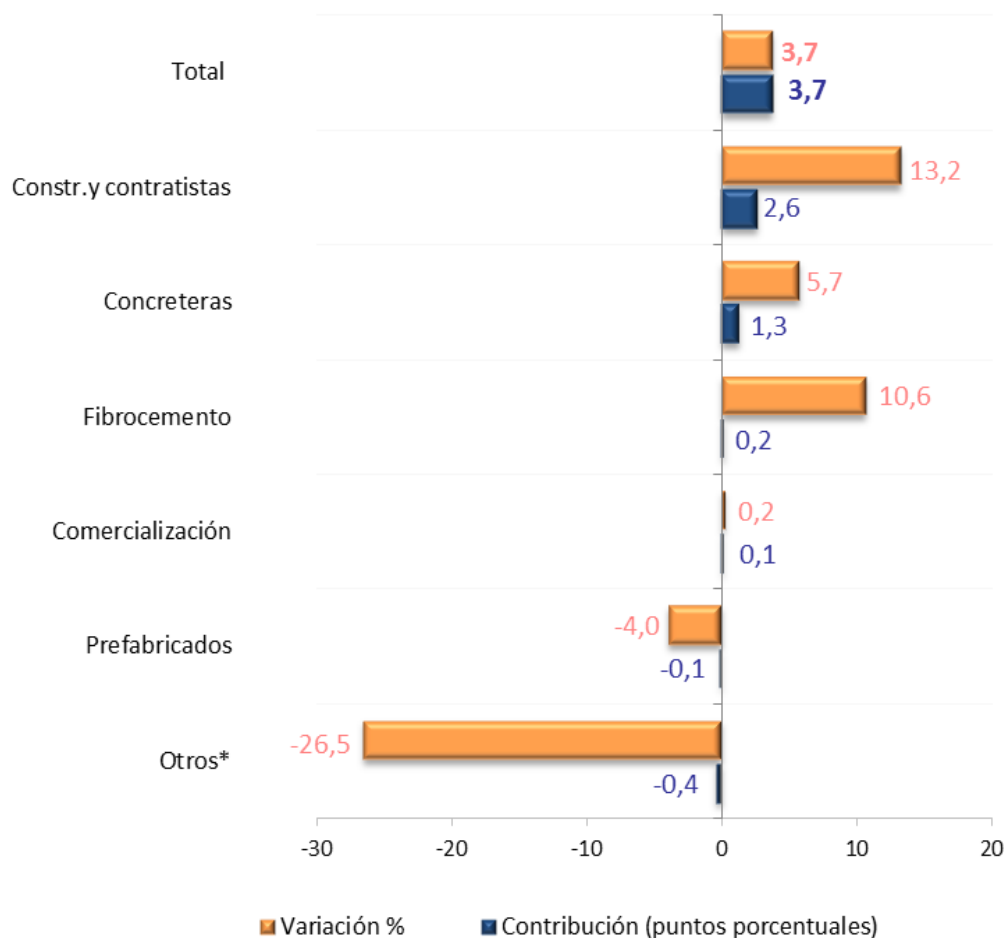
<sup>p</sup> Cifra provisional

NOTA: La diferencia en la suma de las variables, obedece al sistema de aproximación en el nivel de dígitos trabajados en la investigación.

## 2.1.2. Variación año corrido (enero – febrero 2016 / enero – febrero 2015)

El incremento de 3,7% en los despachos se explicó principalmente por el aumento en los canales constructores y contratistas (13,2%) y concreteras (5,7%) aportando en conjunto 3,9 puntos porcentuales a dicha variación.

Gráfico 10  
Variación y contribución año corrido de los despachos de cemento gris según canal de distribución  
Total Nacional  
Enero – febrero 2016<sup>p</sup> / 2015



Fuente: Empresas productoras de cemento gris. Cálculos DANE

\* El canal de distribución "otros" incluye despachos a gobierno, donaciones, consumo interno y ventas a empleados.

<sup>p</sup> Cifra provisional

NOTA: La diferencia en la suma de las variables, obedece al sistema de aproximación en el nivel de dígitos trabajados en la investigación.

## 2.1.3. Variación acumulada doce meses (marzo 2015 – febrero 2016 / marzo 2014 – febrero 2015)

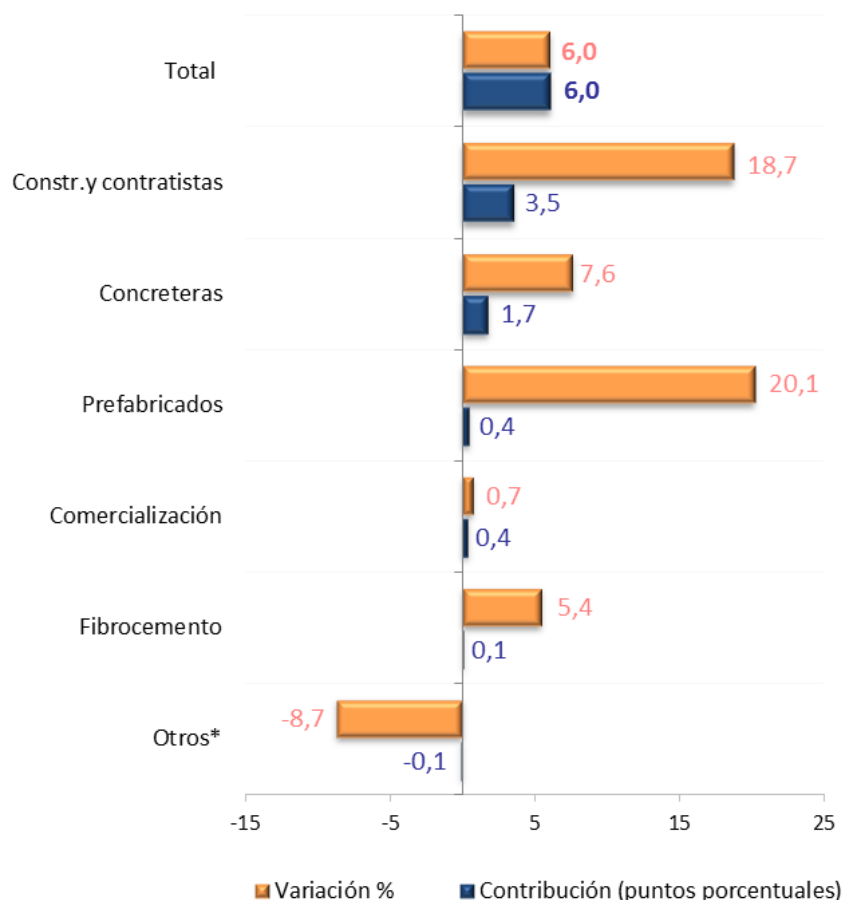
En los últimos doce meses hasta febrero de 2016, el aumento de 6,0% en los despachos se explicó principalmente por el incremento en los canales constructores y contratistas (18,7%) y concreteras (7,6%), los cuales en conjunto sumaron 5,2 puntos porcentuales a dicha variación.

Gráfico 11

Variación y contribución acumulada doce meses de los despachos de cemento gris según canal de distribución

Total Nacional

Marzo 2015 – febrero 2016<sup>p</sup> / marzo 2014 – febrero 2015



Fuente: Empresas productoras de cemento gris. Cálculos DANE.

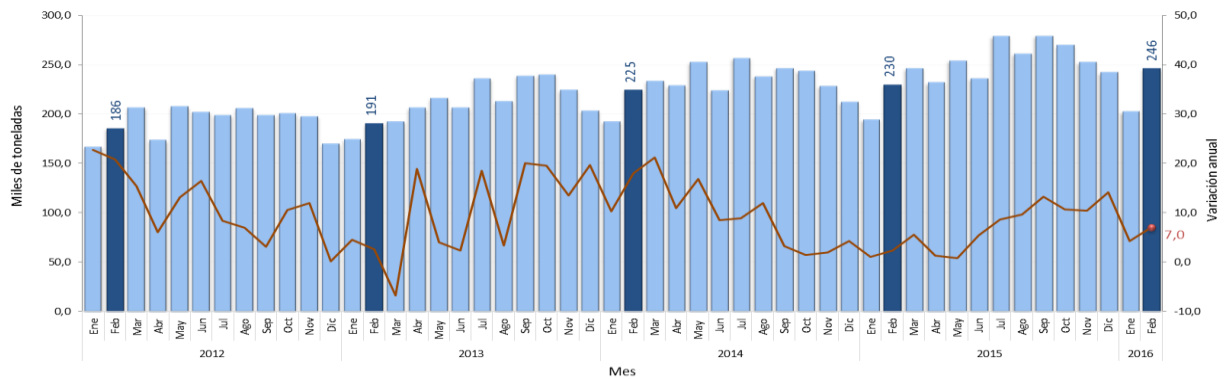
\*El canal de distribución "otros" incluye despachos a gobierno, donaciones, consumo interno y ventas a empleados.

<sup>p</sup> Cifra provisional

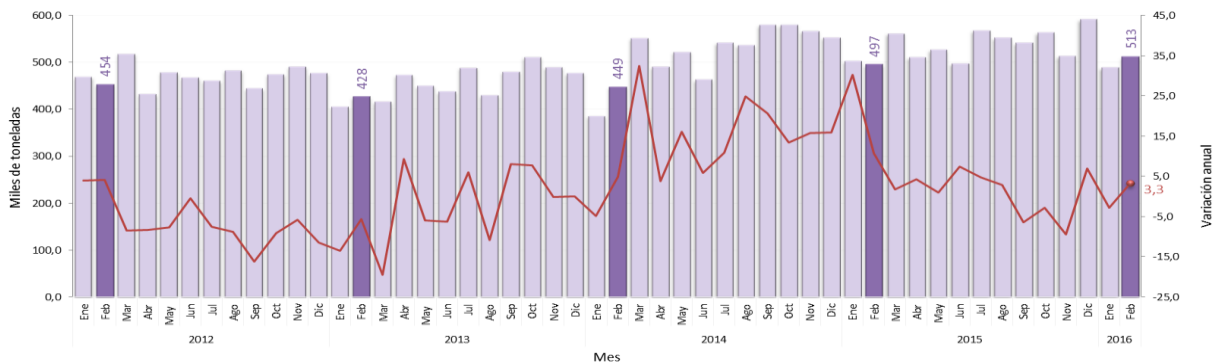
NOTA: La diferencia en la suma de las variables, obedece al sistema de aproximación en el nivel de dígitos trabajados en la investigación.



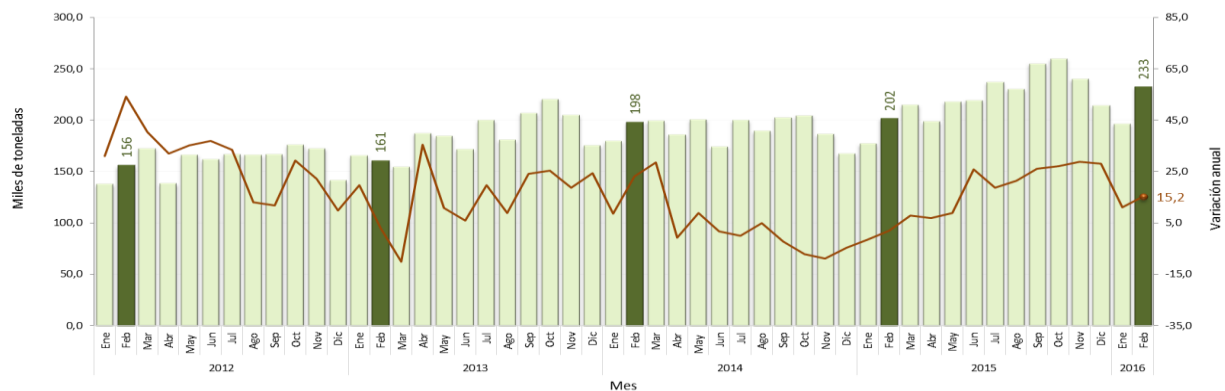
**Gráfico 12**  
 Evolución de los despachos de cemento gris por principales canales de distribución  
 Total Nacional  
 2012 (enero) – 2016 (febrero)<sup>P</sup>  
 Canal de concreteras



Canal de comercialización



Canal de constructores y contratistas



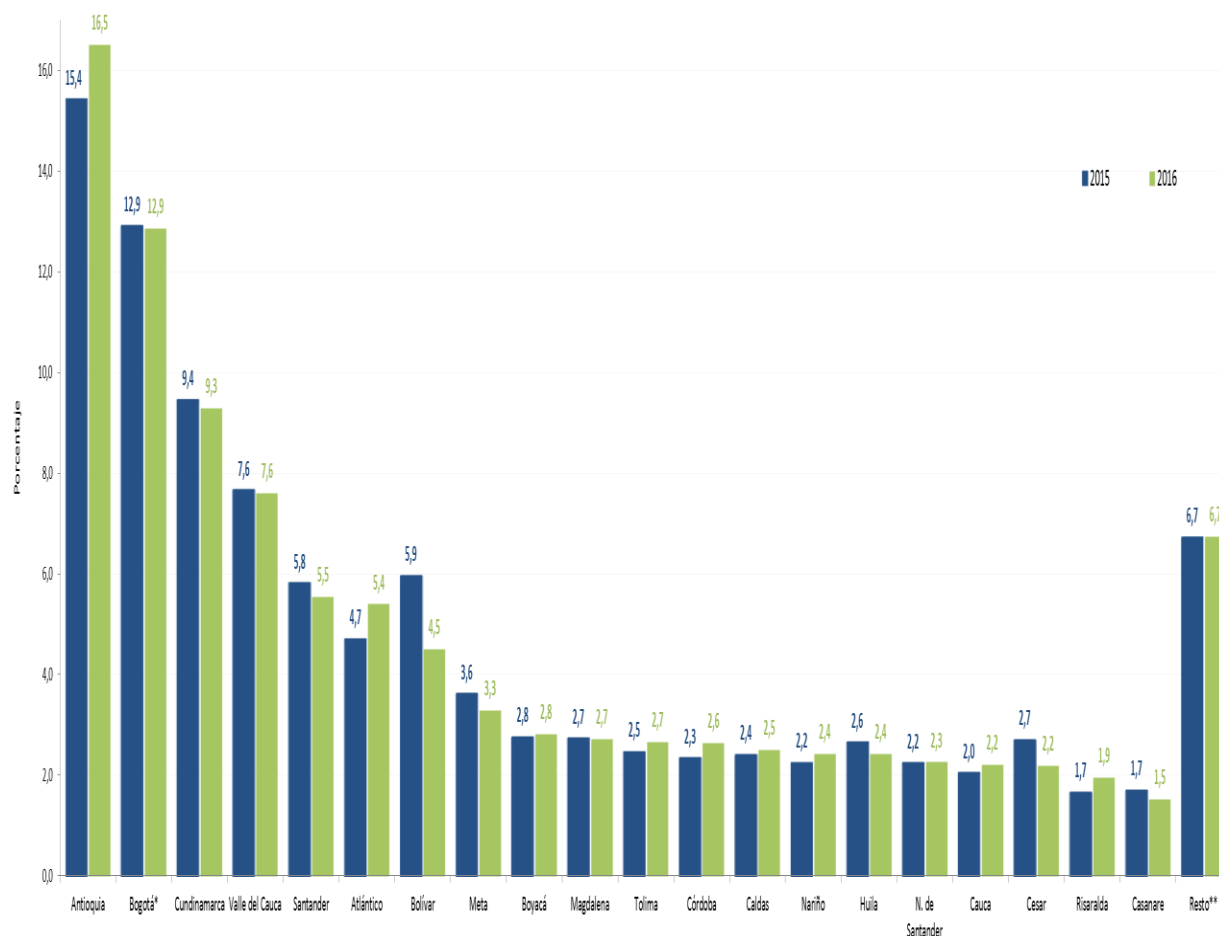
Fuente: Empresas productoras de cemento gris. Cálculos DANE.

<sup>P</sup> Cifra provisional

## 2.2. SEGÚN DEPARTAMENTO DE DESTINO DE LOS DESPACHOS

En febrero de 2016, 61,7% de las toneladas de cemento gris despachado se destinaron al departamento de Antioquia, el área de Bogotá y municipios aledaños y a los departamentos de Cundinamarca, Valle del Cauca, Santander, Atlántico y Bolívar.

Gráfico 13  
Distribución de los despachos de cemento gris según departamento destino  
Total Nacional  
Febrero 2016<sup>P</sup> / 2015



Fuente: Empresas productoras de cemento gris. Cálculos DANE.

\* Bogotá incluye los despachos a Funza, Mosquera, Soacha y Chía.

\*\* Resto agrupa los departamentos de: Guajira, Sucre, Quindío, Caquetá, Chocó, Arauca, Putumayo, San Andrés, Guaviare, Amazonas, Vaupés, Vichada y Guainía.

<sup>P</sup> Cifra provisional

NOTA: La diferencia en la suma de las variables, obedece al sistema de aproximación en el nivel de dígitos trabajados en la investigación.

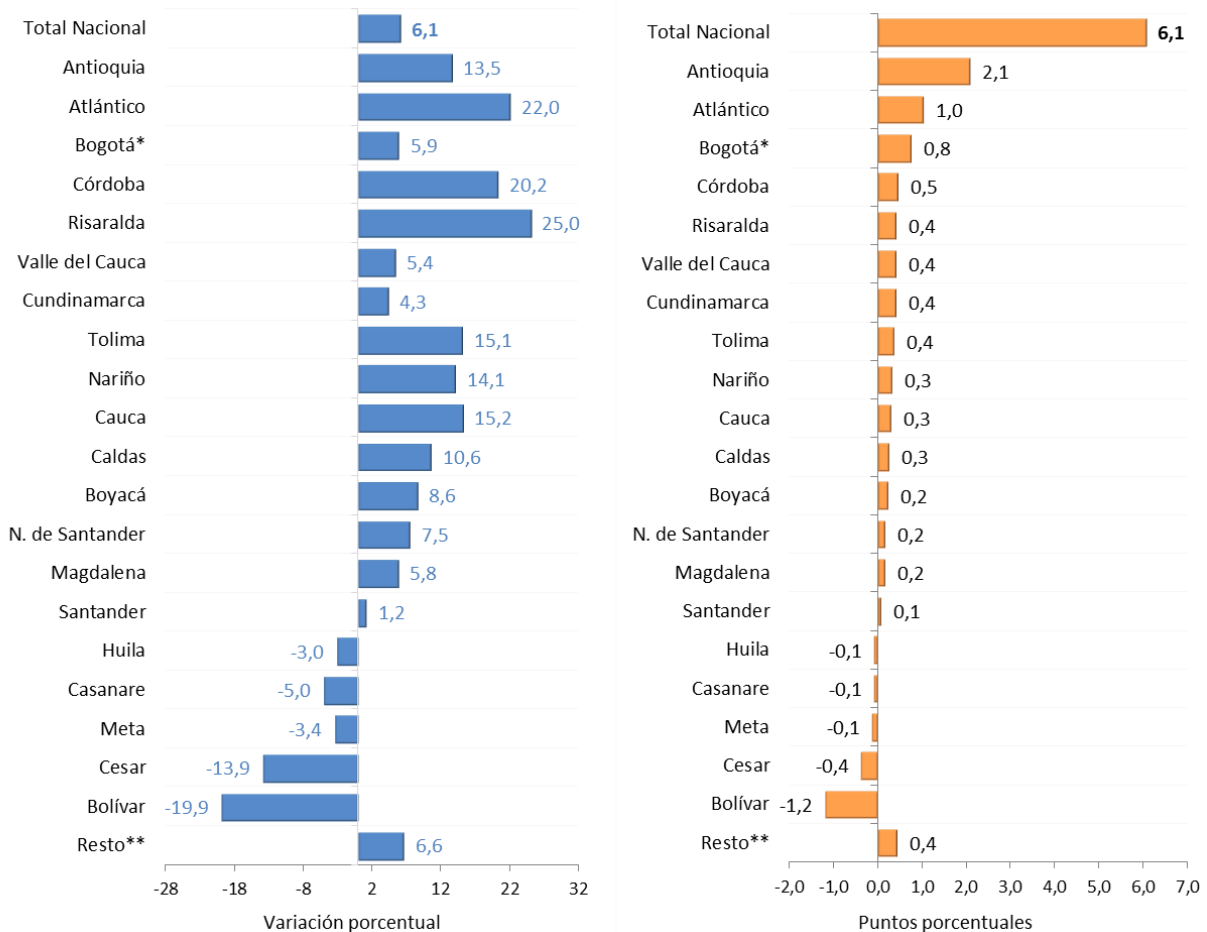
## 2.2.1. Variación anual (febrero 2016 / febrero 2015)

En febrero de 2016, las principales contribuciones en los despachos de cemento gris se registraron en los departamentos de Antioquia (13,5%), Atlántico (22,0%), el área de Bogotá y municipios aledaños (5,9%) y Córdoba (20,2%), los cuales en conjunto aportaron 4,4 puntos porcentuales a la variación total (6,1%) (cuadro 1).

Gráfico 14

Variación y contribución anual de los despachos de cemento gris según departamento de destino

Total Nacional  
Febrero 2016<sup>p</sup> / 2015



Fuente: Empresas productoras de cemento gris. Cálculos DANE.

\* Bogotá incluye los despachos de Funza, Mosquera, Soacha y Chía.

\*\*En "Resto" se encuentran agrupados los departamentos de: Guajira, Sucre, Quindío, Caquetá, Chocó, Arauca, Putumayo, San Andrés, Guaviare, Amazonas, Vaupés, Vichada y Guainía.

<sup>p</sup> Cifra provisional

NOTA: La diferencia en la suma de las variables, obedece al sistema de aproximación en el nivel de dígitos trabajados en la investigación.

En febrero de 2016, los despachos de cemento gris a granel aumentaron 6,4% con relación al mismo mes de 2015, explicado por el crecimiento registrado en 16 de los 21 departamentos estudiados. En el mes de referencia, el cemento gris empacado registró un aumento de 5,9%; los despachos a Antioquia, Atlántico y Cundinamarca registraron las principales contribuciones y sumaron en conjunto 4,8 puntos porcentuales a esta variación.

## Cuadro 1

Variación anual de los despachos de cemento gris por departamentos, según tipo de empaque

Total Nacional

Febrero 2016<sup>p</sup> / 2015

Departamentos	Granel		Empacado		TOTAL	
	Variación anual %	Contribución pts. porcentuales	Variación anual %	Contribución pts. porcentuales	Variación anual %	Contribución pts. porcentuales
<b>TOTAL</b>	<b>6,4</b>	<b>6,4</b>	<b>5,9</b>	<b>5,9</b>	<b>6,1</b>	<b>6,1</b>
Antioquia	9,1	1,3	15,5	2,5	13,5	2,1
Atlántico	5,1	0,3	34,0	1,4	22,0	1,0
Bogotá*	2,5	0,6	11,3	0,8	5,9	0,8
Córdoba	22,8	0,4	19,4	0,5	20,2	0,5
Risaralda	25,0	0,3	25,0	0,5	25,0	0,4
Valle del Cauca	17,2	1,0	1,1	0,1	5,4	0,4
Cundinamarca	-4,1	-0,6	12,4	0,9	4,3	0,4
Tolima	36,1	0,6	9,1	0,3	15,1	0,4
Nariño	30,1	0,2	11,9	0,4	14,1	0,3
Cauca	23,9	0,3	13,3	0,3	15,2	0,3
Caldas	20,2	0,7	1,8	0,0	10,6	0,3
Boyacá	25,1	0,4	4,1	0,1	8,6	0,2
N. de Santander	50,6	0,6	-1,5	0,0	7,5	0,2
Magdalena	27,5	0,5	-0,5	0,0	5,8	0,2
Santander	-3,7	-0,3	4,8	0,2	1,2	0,1
Huila	-24,5	-0,5	4,2	0,1	-3,0	-0,1
Casanare	39,1	0,4	-15,1	-0,3	-5,0	-0,1
Meta	6,1	0,1	-5,7	-0,2	-3,4	-0,1
Cesar	-11,5	-0,2	-14,6	-0,4	-13,9	-0,4
Bolívar	-5,8	-0,3	-25,3	-1,6	-19,9	-1,2
Resto**	21,7	0,6	4,0	0,3	6,6	0,4

Fuente: Empresas productoras de cemento gris. Cálculos DANE.

\* Bogotá incluye los despachos de Funza, Mosquera, Soacha y Chía.

\*\*En "Resto" se encuentran agrupados los departamentos de: Guajira, Sucre, Quindío, Caquetá, Chocó, Arauca, Putumayo, San Andrés, Guaviare, Amazonas, Vaupés, Vichada y Guainía.

<sup>p</sup> Cifra provisional

NOTA: La diferencia en la suma de las variables, obedece al sistema de aproximación en el nivel de dígitos trabajados en la investigación.

## 2.2.2. Variación año corrido (enero – febrero 2016 / enero – febrero 2015)

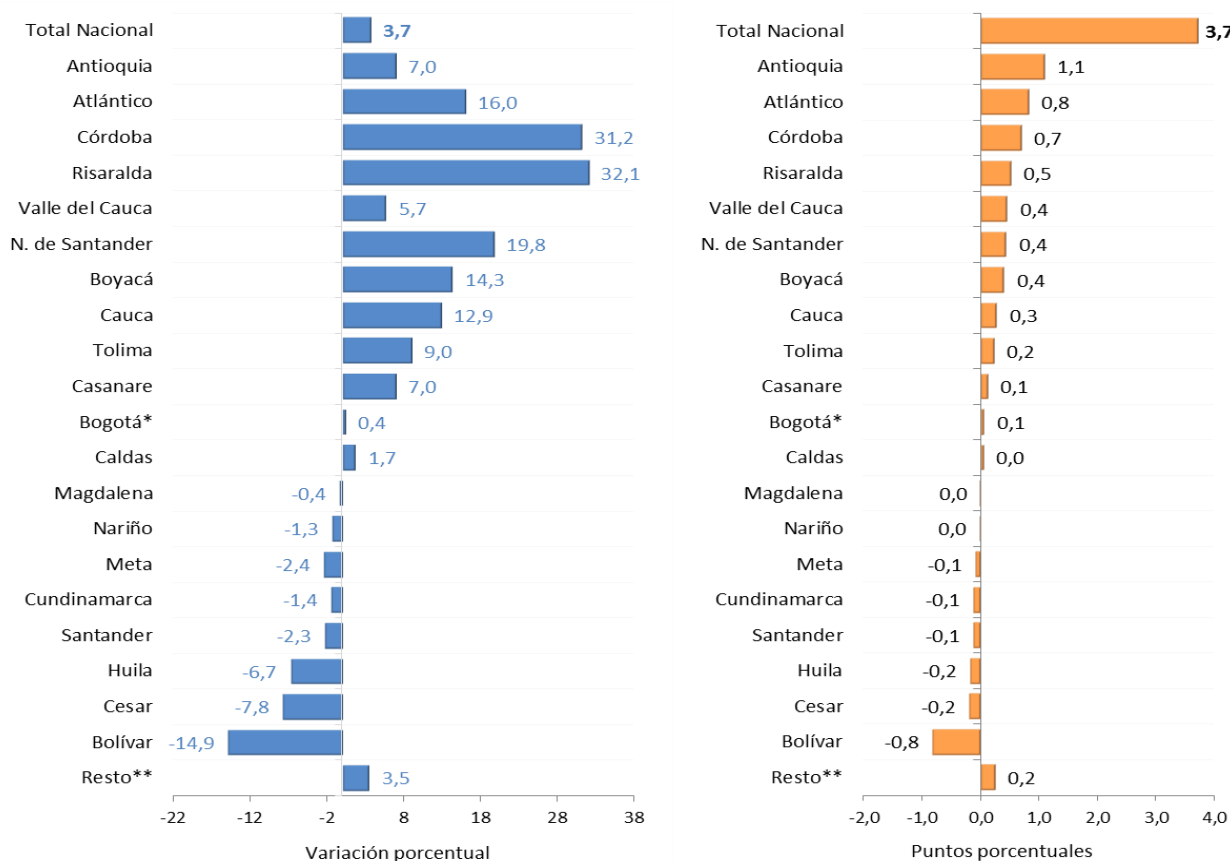
Según el departamento de destino de los despachos, en lo corrido del año hasta febrero de 2016, los departamentos de Antioquia (7,0%), Atlántico (16,0%), Córdoba (31,2%) y Risaralda (32,1%) sumaron 3,1 puntos porcentuales a la variación total (3,7%). En contraste, los departamentos de Bolívar (-14,9%), Cesar (-7,8%) y Huila (-6,7%) restaron en conjunto 1,2 puntos porcentuales a dicha variación (cuadro 2).

Gráfico 15

Variación y contribución año corrido de los despachos de cemento gris según departamento de destino

Total Nacional

Enero – febrero 2016<sup>p</sup> / 2015



Fuente: Empresas productoras de cemento gris. Cálculos DANE.

\* Bogotá incluye los despachos de Funza, Mosquera, Soacha y Chía.

\*\*En "Resto" se encuentran agrupados los departamentos de: Guajira, Sucre, Quindío, Caquetá, Chocó, Arauca, Putumayo, San Andrés, Guaviare, Amazonas, Vaupés, Vichada y Guainía.

<sup>p</sup> Cifra provisional

NOTA: La diferencia en la suma de las variables, obedece al sistema de aproximación en el nivel de dígitos trabajados en la investigación.

En lo corrido del año hasta febrero de 2016, los despachos de cemento gris empaçado registraron un incremento de 3,2%, explicado por los crecimientos en 12 de los 21 departamentos analizados; en términos de contribución los departamentos de Antioquia, Atlántico y Córdoba registraron los principales incrementos aportando 3,1 puntos porcentuales a la variación. Entre tanto el cemento gris a granel presentó un incremento de 4,7% como resultado de los aumentos en los despachos en 16 de los 21 departamentos analizados.

## Cuadro 2

Variación año corrido de los despachos de cemento gris por departamentos, según tipo de empaque

Total Nacional

Enero – febrero 2016<sup>p</sup> / 2015

Departamentos	Granel		Empacado		TOTAL	
	Variación año corrido%	Contribución pts. porcentuales	Variación año corrido%	Contribución pts. porcentuales	Variación año corrido%	Contribución pts. porcentuales
<b>TOTAL</b>	<b>4,7</b>	<b>4,7</b>	<b>3,2</b>	<b>3,2</b>	<b>3,7</b>	<b>3,7</b>
Antioquia	3,9	0,6	8,4	1,3	7,0	1,1
Atlántico	8,1	0,5	21,5	1,0	16,0	0,8
Córdoba	33,1	0,6	30,5	0,8	31,2	0,7
Risaralda	36,0	0,4	31,0	0,6	32,1	0,5
Valle del Cauca	28,4	1,6	-1,3	-0,1	5,7	0,4
N. de Santander	57,3	0,6	12,8	0,3	19,8	0,4
Boyacá	15,9	0,3	13,9	0,4	14,3	0,4
Cauca	12,9	0,1	12,9	0,3	12,9	0,3
Tolima	26,6	0,4	4,2	0,1	9,0	0,2
Casanare	52,2	0,4	-1,2	0,0	7,0	0,1
Bogotá*	-1,9	-0,4	3,8	0,3	0,4	0,1
Caldas	14,3	0,5	-7,8	-0,2	1,7	0,0
Magdalena	29,6	0,5	-7,7	-0,3	-0,4	0,0
Nariño	5,8	0,1	-2,3	-0,1	-1,3	0,0
Meta	8,1	0,2	-5,0	-0,2	-2,4	-0,1
Cundinamarca	-7,2	-1,0	3,9	0,3	-1,4	-0,1
Santander	-5,5	-0,4	-0,1	0,0	-2,3	-0,1
Huila	-41,9	-1,0	7,9	0,2	-6,7	-0,2
Cesar	-2,1	0,0	-9,4	-0,3	-7,8	-0,2
Bolívar	3,7	0,2	-21,4	-1,3	-14,9	-0,8
Resto**	21,8	0,7	0,6	0,0	3,5	0,2

Fuente: Empresas productoras de cemento gris. Cálculos DANE.

\* Bogotá incluye los despachos de Funza, Mosquera, Soacha y Chía.

\*\*En "Resto" se encuentran agrupados los departamentos de: Guajira, Sucre, Quindío, Caquetá, Chocó, Arauca, Putumayo, San Andrés, Guaviare, Amazonas, Vaupés, Vichada y Guainía.

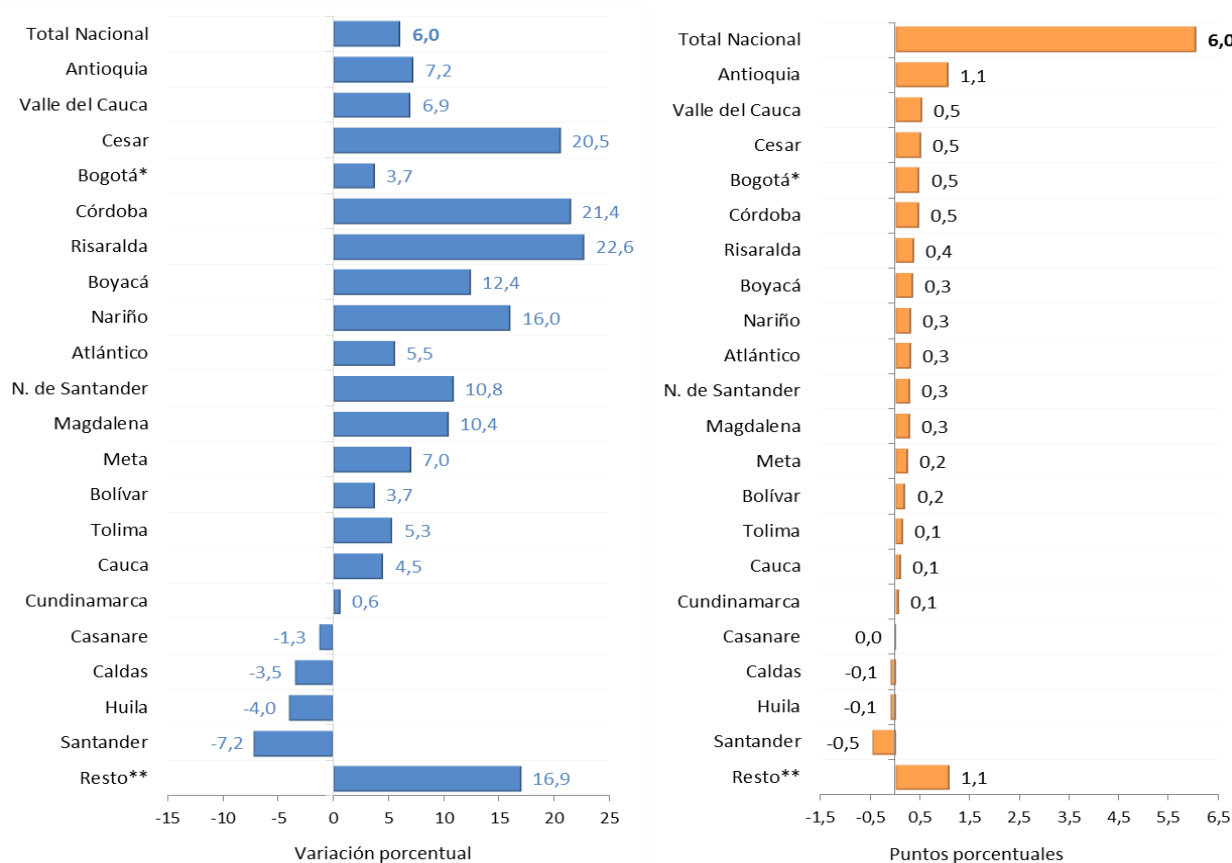
<sup>p</sup> Cifra provisional

NOTA: La diferencia en la suma de las variables, obedece al sistema de aproximación en el nivel de dígitos trabajados en la investigación.

## 2.2.3. Variación acumulada doce meses (marzo 2015 – febrero 2016 / marzo 2014 – febrero 2015)

El incremento de 6,0% en los despachos de cemento gris, registrado en los últimos doce meses se explicó por los aumentos en Antioquia (7,2%), Valle del Cauca (6,9%), Cesar (20,5%), el área de Bogotá y municipios aledaños (3,7%), Córdoba (21,4%) y algunos de los departamentos que hacen parte del grupo de Resto (16,9%), los cuales aportaron en conjunto 4,2 puntos porcentuales a dicho resultado (cuadro 3).

Gráfico 16  
Variación y contribución acumulada doce meses de los despachos de cemento gris según departamento de destino  
Total Nacional  
Marzo 2015 – febrero 2016<sup>p</sup> / marzo 2014 – febrero 2015



Fuente: Empresas productoras de cemento gris. Cálculos DANE.

\* Bogotá incluye los despachos de Funza, Mosquera, Soacha y Chía. \*\*En “Resto” se encuentran agrupados los departamentos de: Guajira, Sucre, Quindío, Caquetá, Chocó, Arauca, Putumayo, San Andrés, Guaviare, Amazonas, Vaupés, Vichada y Guainía.

<sup>p</sup> Cifra provisional

NOTA: La diferencia en la suma de las variables, obedece al sistema de aproximación en el nivel de dígitos trabajados en la investigación.

En los últimos doce meses hasta febrero de 2016, el incremento de 5,7% en los despachos de cemento gris empacado, se explicó principalmente por los departamentos de Antioquia, Cesar, Cundinamarca, y algunos departamentos que hacen parte del grupo de Resto, aportando en conjunto 2,9 puntos porcentuales a dicho resultado. El aumento de 6,8% en los despachos de cemento a granel, estuvo explicado por los crecimientos registrados en 17 de los 21 departamentos analizados.

## Cuadro 3

Variación acumulada doce meses de los despachos de cemento gris por departamentos y tipo de empaque

Total Nacional

Marzo 2015 – febrero 2016<sup>p</sup> / marzo 2014 – febrero 2015

Departamentos	Granel		Empacado		TOTAL	
	Variación doce meses	Contribución ptos. porcentuales	Variación doce meses	Contribución ptos. porcentuales	Variación doce meses	Contribución ptos. porcentuales
	%		%		%	
<b>TOTAL</b>	<b>6,8</b>	<b>6,8</b>	<b>5,7</b>	<b>5,7</b>	<b>6,0</b>	<b>6,0</b>
Antioquia	13,6	1,8	4,6	0,7	7,2	1,1
Valle del Cauca	22,8	1,2	2,3	0,2	6,9	0,5
Cesar	16,0	0,3	21,9	0,6	20,5	0,5
Bogotá*	4,9	1,1	1,9	0,1	3,7	0,5
Córdoba	67,1	0,8	11,7	0,3	21,4	0,5
Risaralda	41,8	0,5	17,1	0,3	22,6	0,4
Boyacá	7,2	0,1	13,9	0,4	12,4	0,3
Nariño	41,3	0,3	12,3	0,3	16,0	0,3
Atlántico	0,5	0,0	9,2	0,4	5,5	0,3
N. de Santander	58,1	0,6	3,9	0,1	10,8	0,3
Magdalena	14,8	0,3	9,0	0,3	10,4	0,3
Meta	32,6	0,6	1,1	0,0	7,0	0,2
Bolívar	5,7	0,3	2,9	0,2	3,7	0,2
Tolima	7,2	0,1	4,7	0,1	5,3	0,1
Cauca	-9,7	-0,2	8,7	0,2	4,5	0,1
Cundinamarca	-5,4	-0,8	6,5	0,5	0,6	0,1
Casanare	27,8	0,2	-6,6	-0,1	-1,3	0,0
Caldas	2,9	0,1	-8,1	-0,2	-3,5	-0,1
Huila	-21,1	-0,5	2,9	0,1	-4,0	-0,1
Santander	-14,1	-1,1	-2,5	-0,1	-7,2	-0,5
Resto**	42,9	1,0	13,3	1,1	16,9	1,1

Fuente: Empresas productoras de cemento gris. Cálculos DANE.

\* Bogotá incluye los despachos de Funza, Mosquera, Soacha y Chía.

\*\*En "Resto" se encuentran agrupados los departamentos de: Guajira, Sucre, Quindío, Caquetá, Chocó, Arauca, Putumayo, San Andrés, Guaviare, Amazonas, Vaupés, Vichada y Guainía.

<sup>p</sup> Cifra provisional

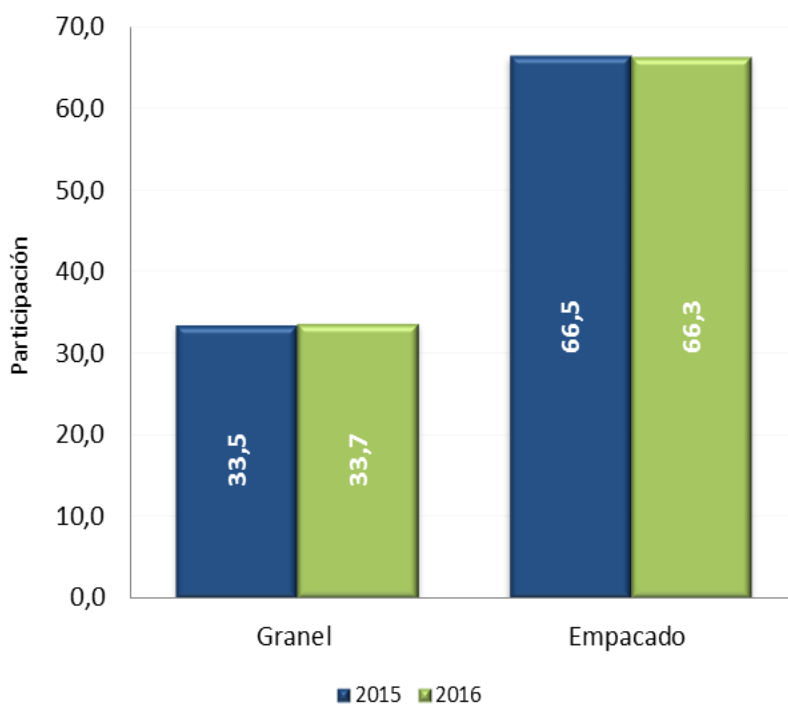
NOTA: La diferencia en la suma de las variables, obedece al sistema de aproximación en el nivel de dígitos trabajados en la investigación.



## 2.3. SEGÚN TIPO DE EMPAQUE

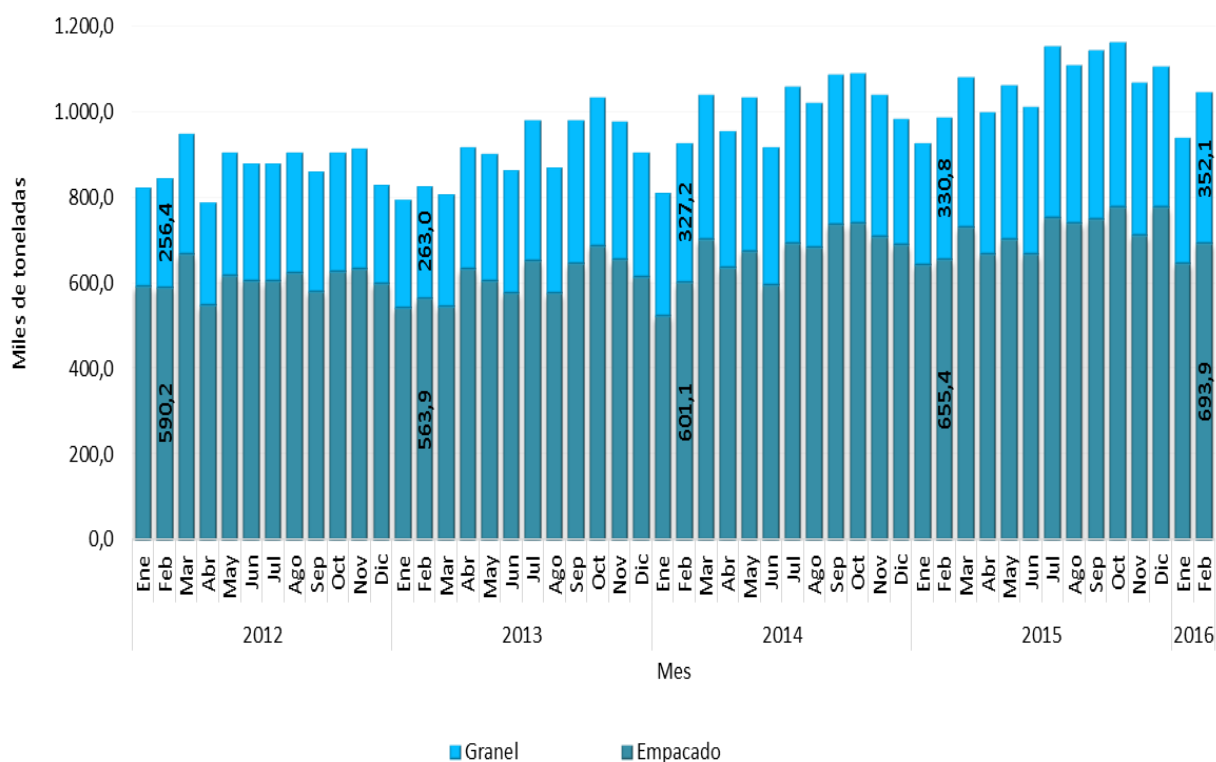
En febrero de 2016, 66,3% de cemento gris, se distribuyó empacado (693,9 mil toneladas) y 33,7% a granel (352,1 mil toneladas) (gráfico 18).

Gráfico 17  
Distribución de los despachos de cemento gris por tipo de empaque  
Total Nacional  
Febrero 2016<sup>p</sup> / 2015



Fuente: Empresas productoras de cemento gris. Cálculos DANE.  
<sup>p</sup> Cifra provisional

Gráfico 18  
Despachos de cemento gris, por tipo de empaque  
Total Nacional  
2012 (enero) – 2016 (febrero)<sup>p</sup>

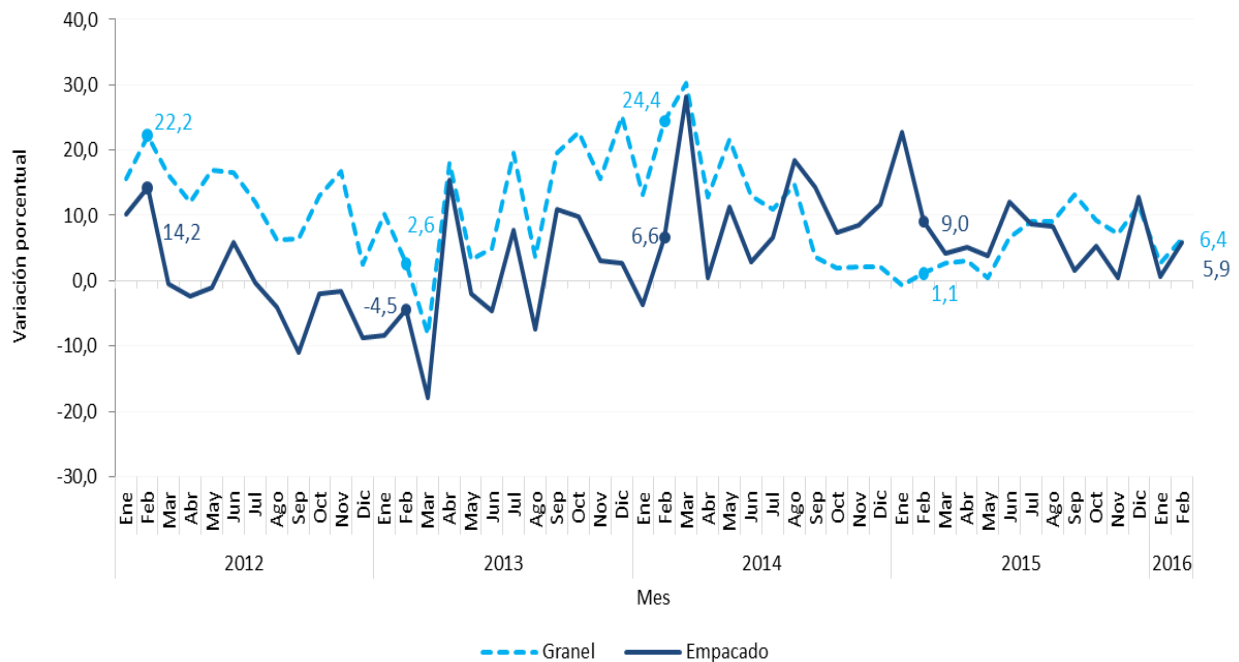


Fuente: Empresas productoras de cemento gris. Cálculos DANE.  
<sup>p</sup> Cifra provisional

## 2.3.1. Variación anual (febrero 2016 / febrero 2015)

El incremento de 6,1% en los despachos de febrero de 2016, se explicó por el crecimiento de 6,4% en el cemento gris a granel y de 5,9% en el cemento empacado.

Gráfico 19  
Variación anual de despachos de cemento gris por tipo de empaque  
Total Nacional  
2012 (enero) – 2016 (febrero)<sup>p</sup>



Fuente: Empresas productoras de cemento gris. Cálculos DANE.  
<sup>p</sup> Cifra provisional

Según el canal de distribución, el incremento en el cemento a granel en febrero de 2016 se explicó principalmente por el crecimiento registrado en los despachos al canal concreteras (7,6%), el cual aportó 5,2 puntos porcentuales a dicha variación (cuadro 4).

Así mismo, el resultado de los despachos de cemento gris empacado, se debió principalmente al aumento registrado en los despachos a los canales constructores y contratistas (16,4%) y comercialización (3,3%), que aportaron en conjunto 6,0 puntos porcentuales a dicha variación (cuadro 4).

Cuadro 4  
Variación anual de los despachos nacionales de cemento gris por tipo de empaque, según canal de distribución  
Total Nacional  
Febrero 2016<sup>p</sup> / 2015

Canal de distribución	Granel		Empacado		Total	
	Variación Anual (%)	Contribución (ptos. porcentuales )	Variación Anual (%)	Contribución (ptos. porcentuales )	Variación Anual (%)	Contribución (ptos. porcentuales )
<b>Total</b>	<b>6,4</b>	<b>6,4</b>	<b>5,9</b>	<b>5,9</b>	<b>6,1</b>	<b>6,1</b>
Concreteteras	7,6	5,2	-18,6	-0,1	7,0	1,6
Comercialización	-26,1	0,0	3,3	2,5	3,3	1,7
Constr.y contratistas	12,4	2,3	16,4	3,5	15,2	3,1
Fibrocemento	16,2	0,9	--	--	16,2	0,3
Prefabricados	-15,9	-0,9	8,9	0,1	-9,8	-0,2
Otros*	-40,1	-1,0	-11,4	-0,1	-26,6	-0,4

Fuente: Empresas productoras de cemento gris. Cálculos DANE.

\* El canal de distribución "otros" incluye despachos a gobierno, donaciones, consumo interno y ventas a empleados.

<sup>p</sup> Cifra provisional

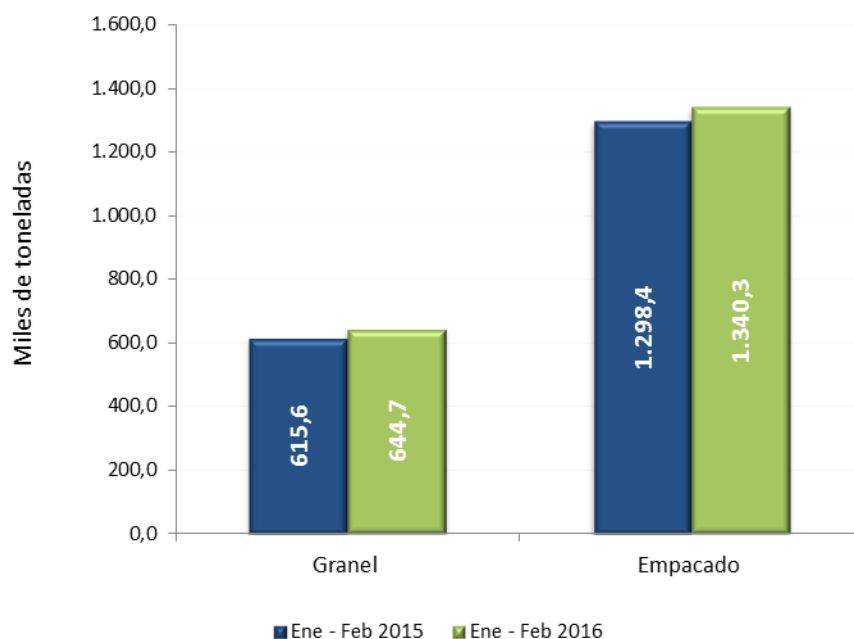
-- No aplica

## 2.3.2. Variación año corrido (enero – febrero 2016 / enero – febrero 2015)

En lo corrido del año hasta febrero de 2016, los despachos nacionales de cemento gris empacado aumentaron 3,2%, al pasar de 1.298,4 mil toneladas entre enero y febrero de 2015 a 1.340,3 mil toneladas en el mismo período de 2016. El cemento gris a granel alcanzó 644,7 mil toneladas, lo que significó un incremento de 4,7% frente a lo reportado en el mismo período de 2015 (gráfico 21).

Gráfico 20

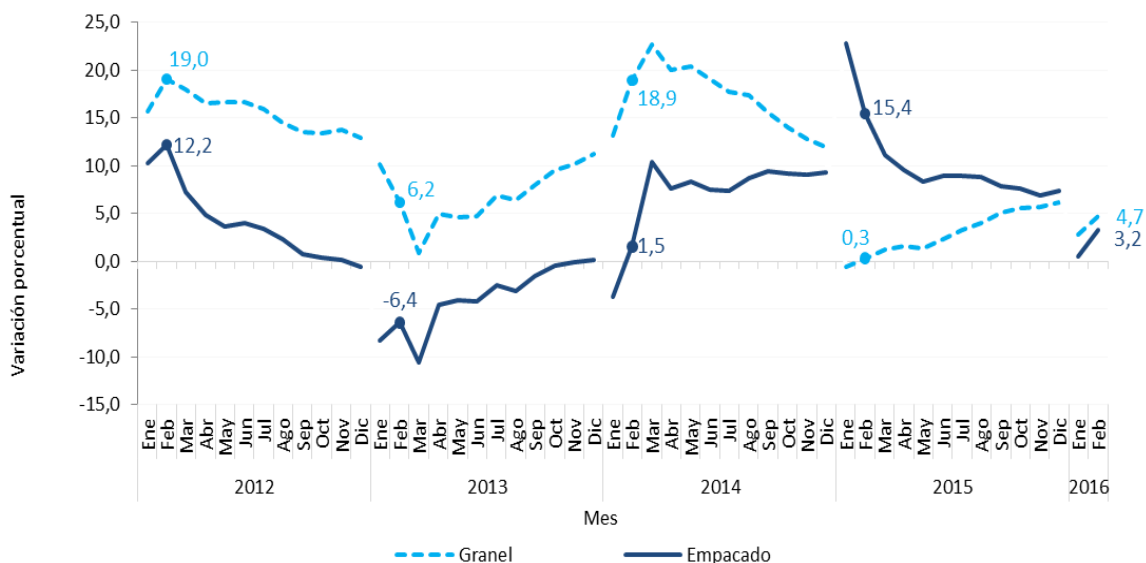
Despachos nacionales de cemento gris por tipo de empaque  
Total Nacional  
Enero – febrero 2016<sup>p</sup> / 2015



Fuente: Empresas productoras de cemento gris. Cálculos DANE.

<sup>p</sup> Cifra provisional

Gráfico 21  
Variación año corrido de los despachos nacionales de cemento gris por tipo de empaque  
Total Nacional  
2012 (enero) – 2016 (febrero)<sup>p</sup>



Fuente: Empresas productoras de cemento gris. Cálculos DANE.

<sup>p</sup> Cifra provisional

El aumento en el cemento gris empacado fue ocasionado por el incremento registrado en los despachos al canal constructores y contratistas (15,0%), el cual aportó 3,1 puntos porcentuales a la variación (cuadro 5).

Por su parte, el crecimiento en los despachos de cemento gris a granel obedeció principalmente al incremento registrado en el canal concreteteras (6,1%) que aportó 4,1 puntos porcentuales a la variación (cuadro 5).

## Cuadro 5

Variación año corrido de los despachos nacionales de cemento gris por tipo de empaque, según canal de distribución

Total Nacional

Enero – febrero 2016<sup>p</sup> / 2015

Canal de distribución	Granel		Empacado		Total	
	Variación Año corrido (%)	Contribución (ptos. porcentuales )	Variación Año corrido (%)	Contribución (ptos. porcentuales )	Variación Año corrido (%)	Contribución (ptos. porcentuales )
<b>Total</b>	<b>4,7</b>	<b>4,7</b>	<b>3,2</b>	<b>3,2</b>	<b>3,7</b>	<b>3,7</b>
Concreteiras	6,1	4,1	-11,4	-0,1	5,7	1,3
Comercialización	-62,3	-0,1	0,3	0,2	0,2	0,1
Constr.y contratistas	9,1	1,7	15,0	3,1	13,2	2,6
Fibrocemento	10,6	0,6	--	--	10,6	0,2
Prefabricados	-12,0	-0,7	20,1	0,2	-4,0	-0,1
Otros*	-39,7	-1,0	-12,6	-0,1	-26,5	-0,4

Fuente: Empresas productoras de cemento gris. Cálculos DANE.

\* El canal de distribución "otros" incluye despachos a gobierno, donaciones, consumo interno y ventas a empleados.

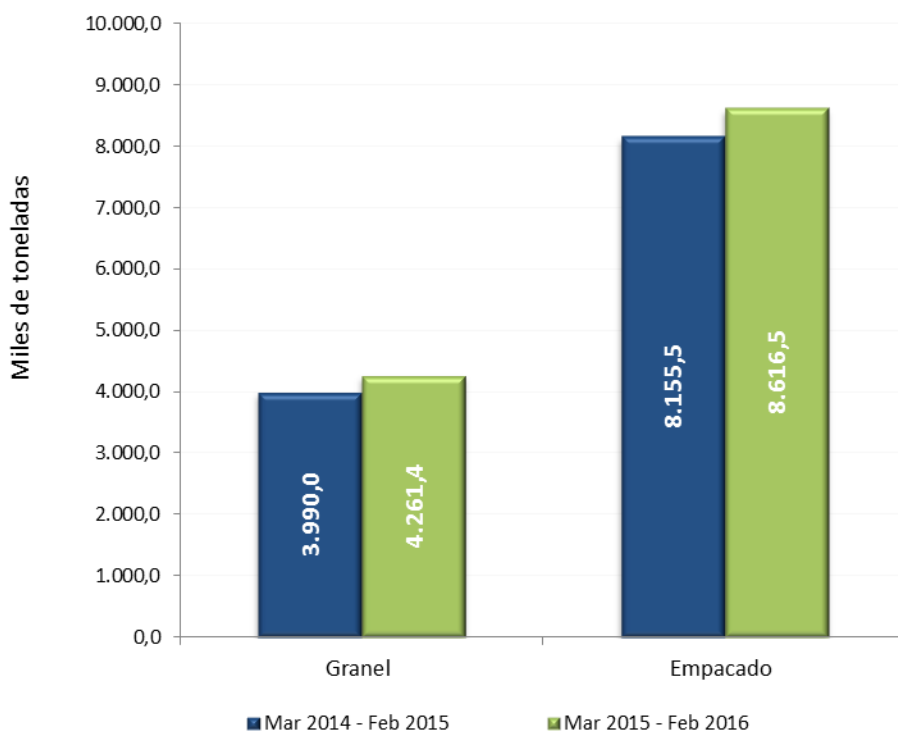
<sup>p</sup> Cifra provisional

-- No aplica

### 2.3.3. Variación acumulada doce meses (marzo 2015 – febrero 2016 / marzo 2014 – febrero 2015)

Entre marzo de 2015 y febrero de 2016, el cemento empacado aumentó 5,7% y los despachos de cemento a granel 6,8%, con relación al año precedente (gráfico 23).

Gráfico 22  
Despachos nacionales de cemento gris por tipo de empaque  
Total Nacional  
Marzo 2015 – febrero 2016<sup>p</sup> / marzo 2014 – febrero 2015

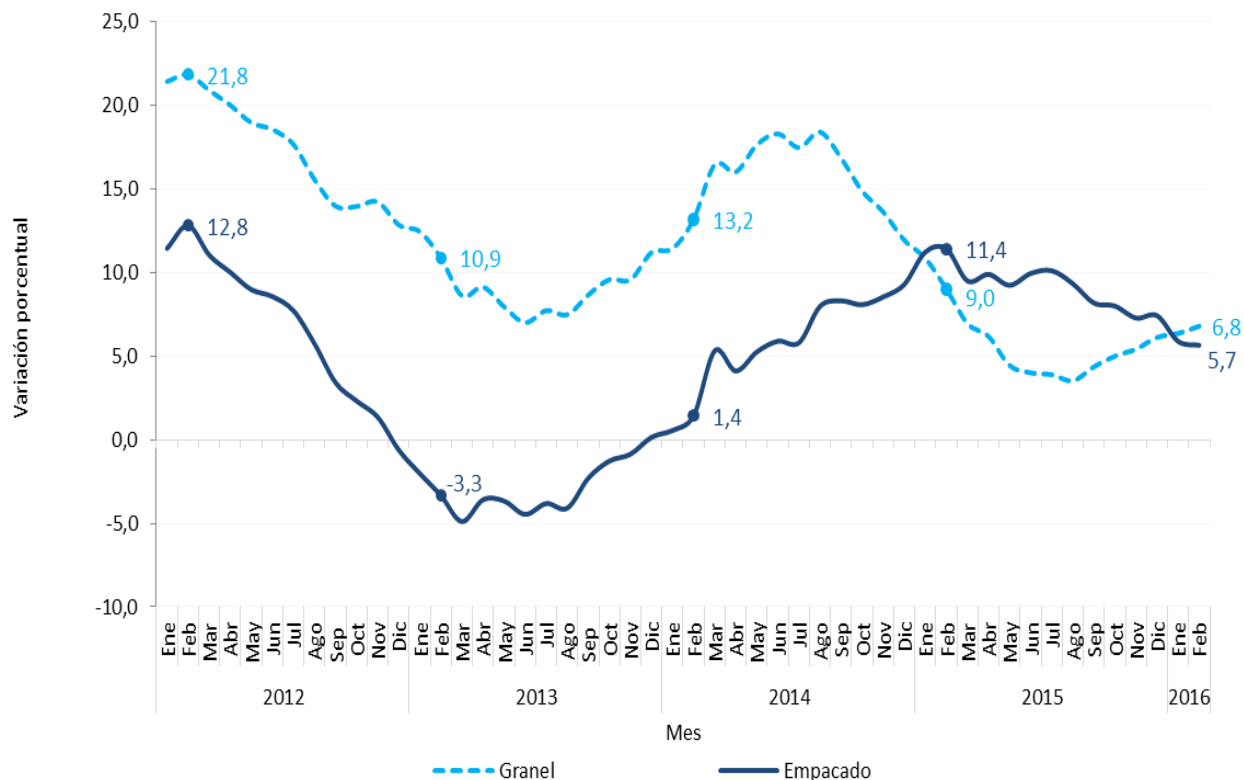


Fuente: Empresas productoras de cemento gris. Cálculos DANE.

<sup>p</sup> Cifra provisional



**Gráfico 23**  
Variación acumulada doce meses de los despachos nacionales de cemento gris por tipo de empaque  
Total Nacional  
2012 (enero) – 2016 (febrero)<sup>p</sup>



Fuente: Empresas productoras de cemento gris. Cálculos DANE.  
<sup>p</sup> Cifra provisional

Según el canal de distribución, el aumento en el cemento empacado se explicó principalmente por el incremento registrado en los despachos al canal constructores y contratistas (22,5%), el cual aportó 4,4 puntos porcentuales a dicha variación (cuadro 6).

El crecimiento en los despachos de cemento a granel se explicó principalmente por el aumento a concreteteras (7,7%), que aportó 5,3 puntos porcentuales a dicha variación (cuadro 6).

## Cuadro 6

Variación acumulada doce meses de los despachos nacionales de cemento gris por tipo de empaque, según canal de distribución

Total Nacional

Marzo 2015 – febrero 2016<sup>p</sup> / marzo 2014 – febrero 2015

Canal de distribución	Granel		Empacado		Total	
	Variación Doce meses (%)	Contribución (ptos. porcentuales )	Variación Doce meses (%)	Contribución (ptos. porcentuales )	Variación Doce meses (%)	Contribución (ptos. porcentuales )
<b>Total</b>	<b>6,8</b>	<b>6,8</b>	<b>5,7</b>	<b>5,7</b>	<b>6,0</b>	<b>6,0</b>
Concreteteras	7,7	5,3	3,2	0,0	7,6	1,7
Comercialización	-68,2	-0,2	0,8	0,6	0,7	0,4
Constr.y contratistas	10,2	1,8	22,5	4,4	18,7	3,5
Fibrocemento	5,4	0,3	--	--	5,4	0,1
Prefabricados	7,7	0,4	62,3	0,5	20,1	0,4
Otros*	-32,7	-0,8	18,8	0,2	-8,7	-0,1

Fuente: Empresas productoras de cemento gris. Cálculos DANE.

\* El canal de distribución "otros" incluye despachos a gobierno, donaciones, consumo interno y ventas a empleados.

<sup>p</sup> Cifra provisional

-- No aplica

## FICHA METODOLÓGICA

**Objetivo:** determinar el comportamiento y estructura de la producción y despachos de cemento gris en el país.

**Alcance:** establecer el volumen de los despachos y producción de cemento gris según canales de distribución, departamentos y tipo de empaque.

**Variables de estudio:**

**Producción:** corresponde a la cantidad (toneladas métricas) de cemento gris que la cementera produce en el periodo de análisis, con destino al mercado nacional y/o con destino a exportación.

**Despachos nacionales:** corresponde a la cantidad de cemento gris que es distribuida en el interior del país durante el periodo de análisis.

**Variable de clasificación:**

**Tipo de empaque:** la distribución del cemento gris puede ser a granel o empacado.

**Canal de distribución:** segmento al cual es despachado el cemento durante el período. Los canales de distribución se clasifican en seis grupos: concreteras, comercialización, constructores y contratistas, fibrocemento, prefabricados y otros.

**Departamentos:** corresponde a los departamentos destino de los despachos durante el período en estudio. Bogotá incluye los despachos a Funza, Soacha, Mosquera y Chía.

**Tipo de investigación:** censo de empresas productoras de cemento presentes en el país, mediante auto-diligenciamiento por parte de la fuente.

**Fuentes:** compañías productoras de cemento gris que tienen plantas en el país.

**Periodicidad:** mensual.

**Cobertura geográfica:** nacional, departamentos y Bogotá, D. C.

**Variaciones analizadas:**

**Variación anual:** variación porcentual calculada en el mes de referencia  $i$  del año  $t$  ( $i,t$ ) y el mismo mes del año anterior ( $i,t-1$ ).

$$r_{i,t,t-1} = \left( \frac{X_{i,t}}{X_{i,t-1}} - 1 \right) * 100$$

**Variación año corrido:** variación porcentual calculada entre lo transcurrido del año hasta el mes de referencia  $i$  del año  $t$  ( $i,t$ ) y el mismo período del año anterior ( $i,t-1$ ).

$$r_{i;t,t-1} = \left( \frac{X_{i,t}}{X_{i,t-1}} - 1 \right) * 100$$

### **Variación acumulada doce meses**

: variación porcentual calculada entre el acumulado de los últimos doce meses con relación al mes del año en referencia ( $i,t$ ) y el acumulado de igual período del año inmediatamente anterior ( $i,t-1$ ).

$$r_{i;t,t-1} = \left( \frac{X_{i,t}}{X_{i,t-1}} - 1 \right) * 100$$

donde,

$X_{i,t}$ = toneladas métricas de cemento gris producidas o despachadas, en el período de referencia ( $i,t$ ).

$X_{i,t-1}$ = toneladas métricas de cemento gris producidas o despachadas, en el período inmediatamente anterior al mes de referencia ( $i-1,t$ ).

## GLOSARIO

---

**Canal de distribución:** segmento al cual es despachado el cemento durante el período. Los canales de distribución se clasifican en seis grupos: concreteras, comercialización, constructores y contratistas, fibrocemento, prefabricados y “otros”.

**Canal de distribución “Comercialización”:** hace referencia a los despachos de cemento realizado a almacenes especializados del sector de la construcción, Agostoristas y ferreterías.

**Canal de distribución “Concreteras”:** se refiere a los despachos efectuados por el establecimiento a compañías que realizan mezclas de concreto para su distribución a nivel nacional.

**Canal de distribución “Constructores y contratistas”:** corresponde a ventas directas a constructores y contratistas a nivel nacional.

**Canal de distribución “Prefabricados”:** este canal de distribución incluye los despachos realizados por el establecimiento productor a compañías dedicadas a realización de productos prefabricados para el sector de la construcción como bloques, postes, adoquines, etc.

**Canal de distribución “Fibrocemento”:** incluye los despachos realizados por el establecimiento productor de cemento a aquellas compañías dedicadas a la elaboración de productos como tejas, tanques, láminas, moldeados, tubos, etc.

**Canal de distribución “Otros”:** este canal incluye los despachos efectuados por el establecimiento productor a empleados, donaciones, consumo interno y gobierno.

**Cemento:** mezcla de arcilla molida y otros materiales calcificados en polvo, que después de ser procesado adquiere propiedades adherentes.

**Cemento gris:** también conocido como cemento Pórtland tipo 1, es usado principalmente en obras y estructuras.

**Cemento empacado:** cemento distribuido en sacos de papel, los cuales, generalmente, están compuestos por dos o tres capas, dependiendo de las condiciones de transporte a las cuales será sometido.

**Cemento a granel:** cemento distribuido mediante camiones cisterna y almacenado en silos.

**Despachos nacionales:** corresponde a la cantidad de cemento gris que es distribuida en el mercado nacional durante el período de análisis.

**Producción:** en el contexto de la operación estadística hace referencia a la cantidad (toneladas métricas) de cemento gris que la cementera produce en el periodo de análisis, con destino al mercado nacional o con destino a exportación.

**Tipo de empaque:** hace referencia al proceso de empaquetado y distribución del cemento utilizado por cada compañía cementera. La distribución se hace en sacos (empacado) o a granel.



*Si requiere información adicional, contáctenos a través del correo*  
**contacto@dane.gov.co.**

*Departamento Administrativo Nacional de Estadística (DANE)*  
*Bogotá, D.C. – Colombia*

**www.dane.gov.co**