

29 de Mayo de 2014

Estadísticas de Cemento Gris

Abril de 2014

Contenido

Resumen

Introducción

1. Resultados generales de la producción y los despachos nacionales de cemento gris.
2. Despachos nacionales de Cemento Gris.
 - 2.1 Según canales de distribución
 - 2.2 Según departamento destino de los despachos.
 - 2.3 Según tipo de empaque.

Ficha metodológica

Glosario

Anexo estadístico

RESUMEN**Variación anual**

En abril de 2014, la producción de cemento gris en el país alcanzó las 1.028,9 mil toneladas, lo que representó un incremento de 15,9% con relación al mismo período de 2013. En este mes se despacharon 957,0 mil toneladas de cemento gris al mercado nacional, lo que significó un aumento de 4,3%.

El incremento de los despachos de abril se explica principalmente por el crecimiento de los canales de distribución concreteras y comercialización que en conjunto aportaron 4,4 puntos porcentuales a dicha variación.

En abril de 2014, los principales incrementos en los despachos de cemento gris se registraron en Antioquia (6,5%), Norte de Santander (35,3%), Bolívar (10,3%) y Huila (18,0%), los cuales en conjunto aportaron 2,6 puntos porcentuales a la variación total (4,3%). Por el contrario, el departamento de Córdoba (-30,1%) restó 1,0 punto porcentual a dicha variación.

Variación año corrido

En lo corrido del año hasta abril de 2014, la producción de cemento gris alcanzó las 3.852,9 mil toneladas, lo que representó un incremento de 11,8% con relación al mismo período del año anterior. Los despachos al mercado nacional registraron un aumento de 11,6% al acumular 3.737,2 mil toneladas.

Teniendo en cuenta el canal de distribución, el incremento de 11,6% en los despachos se explicó principalmente por el aumento en los canales comercialización (8,9%), concreteras (15,1%) y constructores y contratistas (14,1%) que aportaron 10,9 puntos porcentuales a dicha variación. El canal prefabricados presentó la única disminución (-16,8%).

Según el departamento de destino de los despachos, en lo corrido del año hasta abril, los departamentos de Antioquia (15,1%), Cundinamarca (17,1%), Norte de Santander (52,9%), Huila (34,2%), Magdalena (38,0%) y el área de Bogotá (5,5%), sumaron 7,0 puntos porcentuales a la variación total (11,6%). En contraste, el departamento de Córdoba (-30,7%) registró la única reducción y restó 1,1 puntos porcentuales a dicha variación.

Variación acumulada doce meses

En los últimos doce meses hasta abril de 2014, la producción de cemento gris alcanzó las 11.659,2 mil toneladas, lo que significó un incremento de 8,1% con relación al año precedente; por su parte, los despachos al mercado nacional registraron 11.253,2 mil toneladas con un aumento de 7,8%.

El incremento en los despachos de cemento gris registrado en los últimos doce meses se explicó por los aumentos en 15 de los 21 departamentos analizados. Antioquia (11,7%), Cundinamarca (14,5%), Norte de Santander (31,4%), Valle del Cauca (7,3%) y Bolívar (11,4%) sumaron en conjunto 4,8 puntos porcentuales a dicho resultado.



Director
Mauricio Perfetti del Corral

Subdirector
Diego Silva Ardila

Dirección de Metodología y
Producción Estadística.
Eduardo Efraim Freire Delgado



Introducción

El Departamento Administrativo Nacional de Estadística –DANE, en cumplimiento de su misión institucional de definir y producir la información estadística estratégica para los niveles nacional, sectorial y territorial, con el propósito de apoyar la planeación y la toma de decisiones por parte de las entidades, produce las estadísticas de cemento gris, que tienen como objetivo proporcionar información mensual sobre la evolución de la producción y despachos nacionales de cemento gris, incluyendo la totalidad de las empresas cementeras del país.

En 1973 se creó el Instituto Colombiano de Productores de Cemento (ICPC), una entidad gremial sin ánimo de lucro que pretendía, mediante asistencia técnica y estrategias promocionales, fomentar la industria del cemento. Con ayuda de algunas de las compañías cementeras presentes en el país, el ICPC suministró información estadística mensual sobre producción y despachos de cemento gris, teniendo en cuenta variables como: tipo de empaque, despachos por zonas y departamentos, segmentos de consumo y desempeño de las exportaciones e importaciones de cemento en Colombia.

En abril de 2009, el ICPC finalizó operaciones con una publicación basada en los datos suministrados por tres de las compañías cementeras del país.

A partir de esta fecha, el Departamento Administrativo Nacional de Estadística –DANE, asumió la producción de las estadísticas de cemento gris, realizando un censo a las empresas cementeras del país.

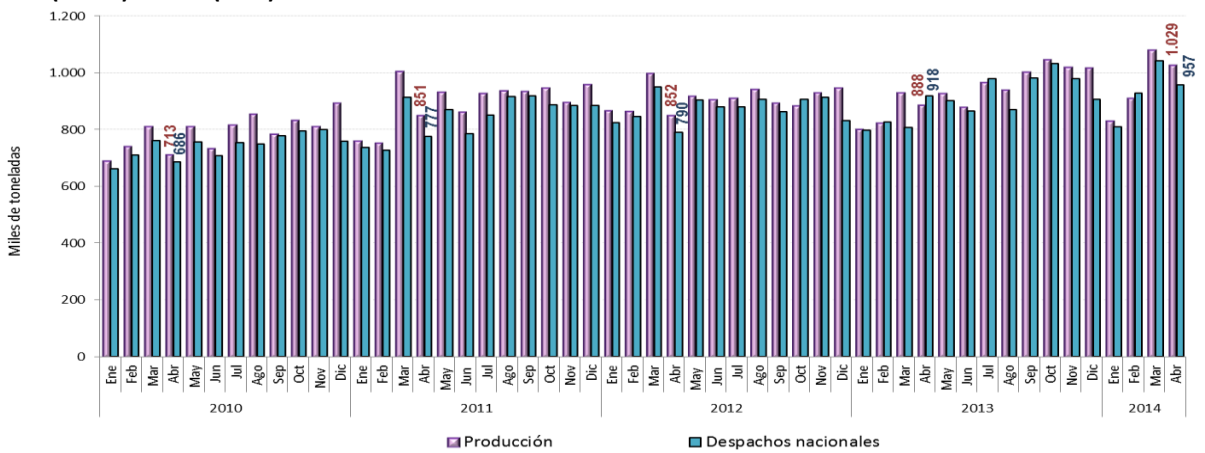
La Información de despachos se desagrega por tipo de empaque y canales de distribución (concreteras, comercialización, constructores y contratistas, fibrocemento, prefabricados y “otros”). Además se publica por departamento de destino de los despachos y Bogotá D.C. con los municipios de Funza, Mosquera, Soacha y Chía.

1. RESULTADOS GENERALES DE LA PRODUCCIÓN Y LOS DESPACHOS NACIONALES DE CEMENTO GRIS.

Variación anual (abril 2014 / abril 2013)

En abril de 2014, la producción de cemento gris en el país alcanzó las 1.028,9 mil toneladas, lo que representó un incremento de 15,9% con relación al mismo período de 2013. En este mes se despacharon 957,0 mil toneladas de cemento gris al mercado nacional, lo que significó un aumento de 4,3% (gráfico 1 y 2, anexo A1).

Gráfico 1
Producción y despachos mensuales de cemento gris
Total nacional
2010 (enero) – 2014 (abril) ^P

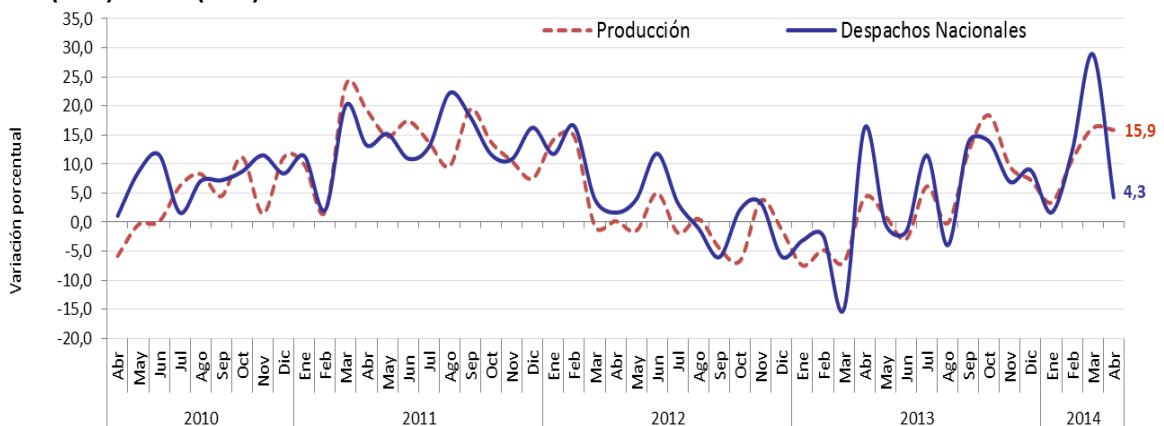


Fuente: Empresas productoras de cemento gris. Cálculos DANE - ECG.

Nota: La diferencia entre la producción y los despachos corresponde a exportaciones y, en menor magnitud, a existencias.

^P Cifra provisional

Gráfico 2
Variación anual de la producción y los despachos nacionales de cemento gris
Total nacional
2010 (abril) – 2014 (abril) ^P



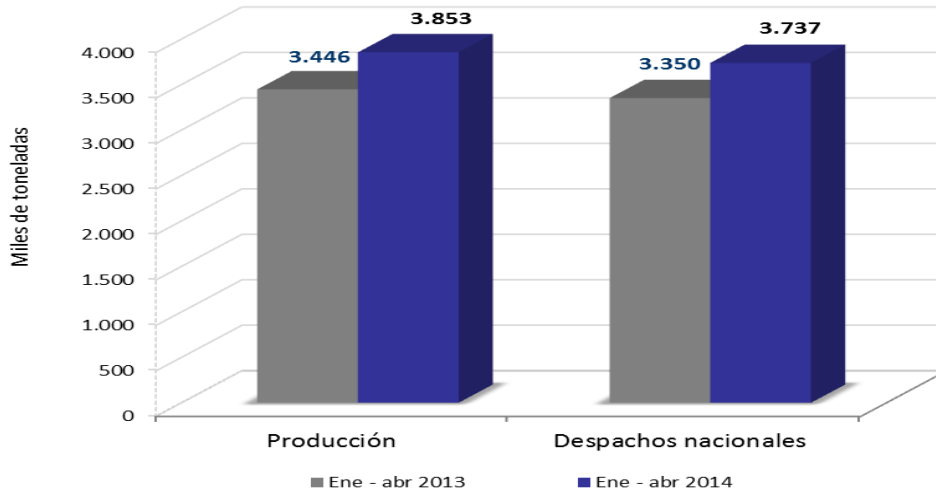
Fuente: Empresas productoras de cemento gris. Cálculos DANE- ECG.

^P Cifra provisional

Variación año corrido a abril (enero – abril 2014 / enero – abril 2013)

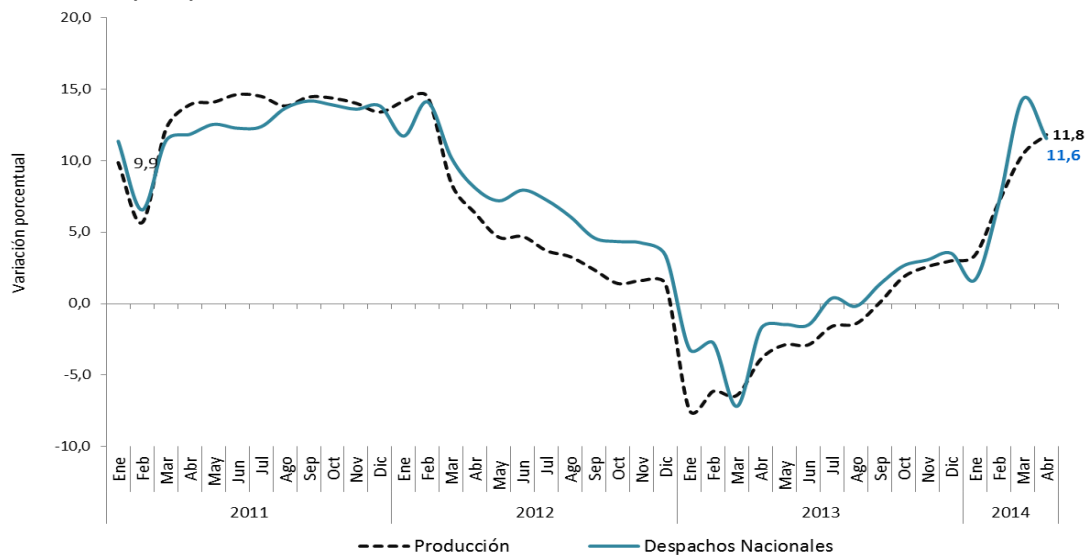
En lo corrido del año hasta abril de 2014, la producción de cemento gris alcanzó las 3.852,9 mil toneladas, lo que representó un incremento de 11,8% con relación al mismo período del año anterior. Los despachos al mercado nacional registraron un aumento de 11,6% al acumular 3.737,2 mil toneladas (gráfico 3 y 4, anexo A1).

Gráfico 3
Producción y despachos nacionales de cemento gris
Total nacional
Enero – abril (2013-2014) ^P



Fuente: Empresas productoras de cemento gris. Cálculos DANE- ECG.
^P Cifra provisional

Gráfico 4
Variación año corrido de la producción y los despachos nacionales de cemento gris
Total nacional
2011 - 2014 (abril) ^P

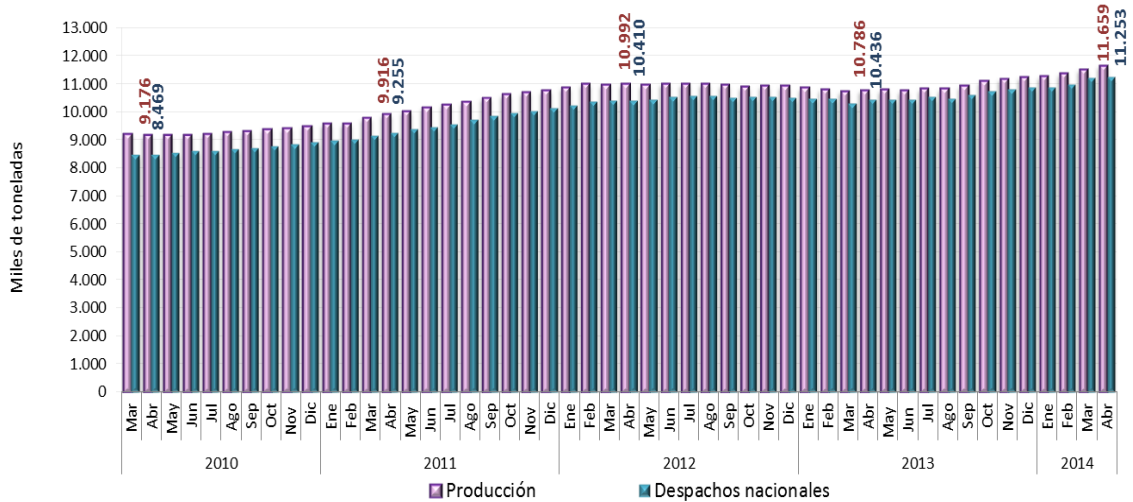


Fuente: Empresas productoras de cemento gris. Cálculos DANE- ECG.
^P Cifra provisional

Variación acumulada doce meses (mayo 2013 – abril 2014 / mayo 2012 – abril 2013)

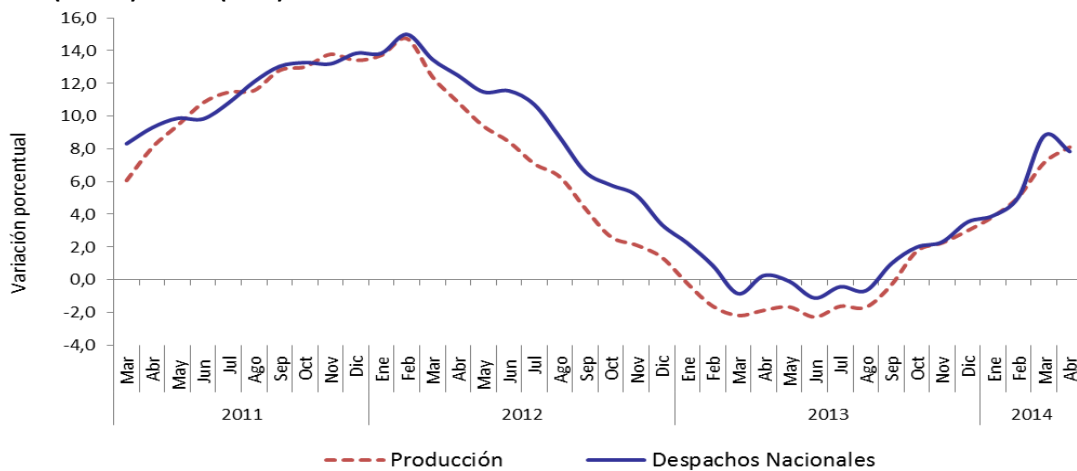
En los últimos doce meses hasta abril de 2014, la producción de cemento gris alcanzó las 11.659,2 mil toneladas, lo que significó un incremento de 8,1% con relación al año precedente; por su parte, los despachos al mercado nacional registraron 11.253,2 mil toneladas con un aumento de 7,8% (gráfico 5 y 6, anexo A1).

Gráfico 5
Producción y despachos nacionales de cemento gris
Acumulados móviles de doce meses
Total nacional
2010 (marzo) – 2014 (abril) ^P



Fuente: Empresas productoras de cemento gris. Cálculos DANE- ECG.
^P Cifra provisional

Gráfico 6
Variación acumulados móviles de doce meses de la producción y los despachos nacionales
de cemento gris
Total nacional
2011 (marzo) - 2014 (abril) ^P



Fuente: Empresas productoras de cemento gris. Cálculos DANE- ECG.

2. DESPACHOS NACIONALES DE CEMENTO GRIS

2.1 Según canales de distribución

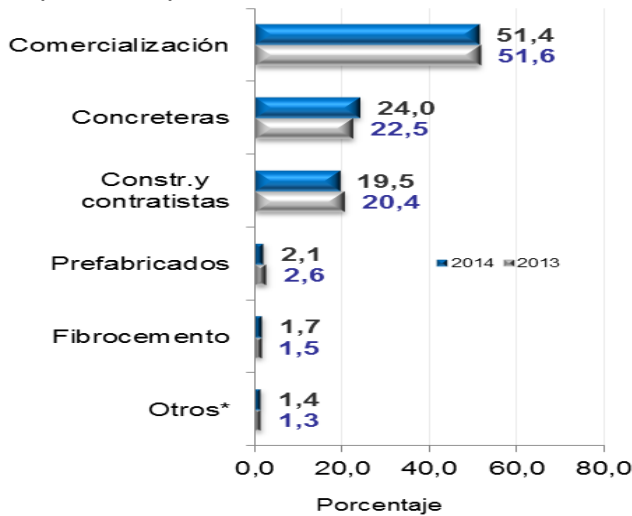
En abril de 2014, el 51,4% del total de cemento gris despachado al mercado nacional fue destinado a comercialización (491,5 mil toneladas), 24,0% a concreteras (229,4 mil toneladas) y 19,5% a constructores y contratistas (186,1 mil toneladas) (gráfico 7 y diagrama 1).

Gráfico 7

Distribución de los despachos de cemento gris según canal de distribución

Total nacional

Abril (2013- 2014) ^P



Fuente: Empresas productoras de cemento gris. Cálculos DANE.

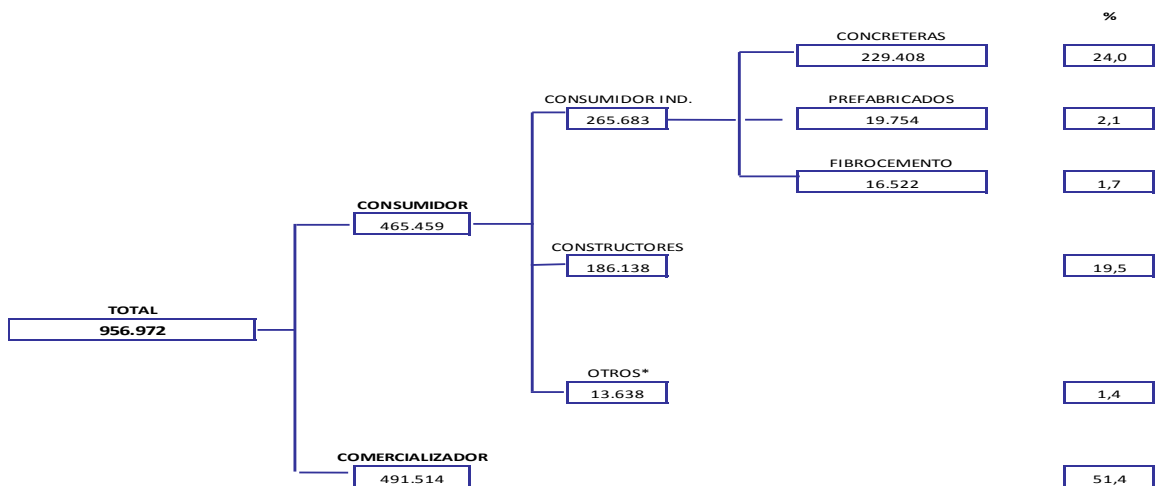
* El canal de distribución "otros" incluye despachos a gobierno, donaciones, consumo interno y ventas a empleados.

^P Cifra provisional

Diagrama 1

Despachos nacionales de cemento gris según canal de distribución

Abril 2014^P

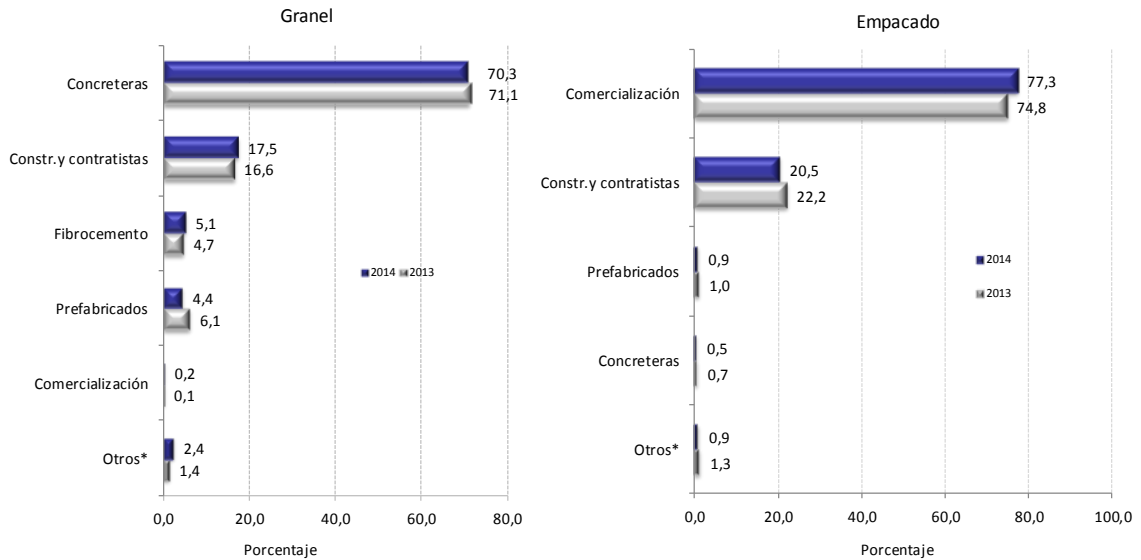


Fuente: Empresas productoras de cemento gris. Cálculos DANE.

* El canal de distribución "otros" incluye despachos a gobierno, donaciones, consumo interno y ventas a empleados.

^P Cifra provisional

Gráfico 8
Distribución de los despachos de cemento gris a granel y empacado según canal de distribución
Total nacional
Abril (2013- 2014) ^P



Fuente: Empresas productoras de cemento gris. Cálculos DANE.

*El canal de distribución "otros" incluye despachos a gobierno, donaciones, consumo interno y ventas a empleados.

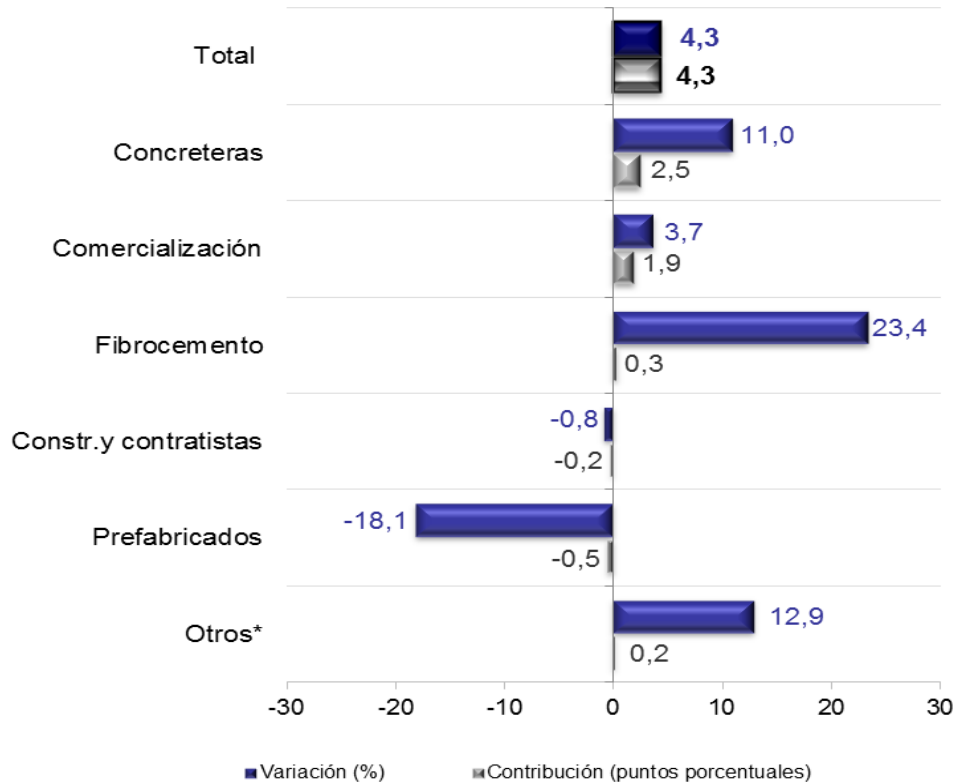
^P Cifra provisional

En abril de 2014, 66,4% del cemento gris despachado al mercado nacional se distribuyó empacado y 33,6% a granel. Del total de cemento despachado a granel, 70,3% se destinó a concreteras (226,4 mil toneladas), 17,5% a constructores y contratistas (56,2 mil toneladas) y 5,1% a fibrocemento (16,5 mil toneladas). Por otra parte, 77,3% del cemento gris empacado se despachó al canal de distribución comercialización (490,7 mil toneladas) y 20,5% a constructores y contratistas (130,0 mil toneladas) (gráfico 8, anexo A4).

Variación anual (abril 2014 / abril 2013)

El incremento de 4,3% en el total de los despachos de abril de 2014 se explica por el crecimiento de los canales de distribución concreteras, comercialización y fibrocemento que en conjunto aportaron 4,7 puntos porcentuales a dicha variación; por el contrario los canales prefabricados (-18,1%) y constructores y contratistas (-0,8%) registraron decrecimientos (gráfico 9 y anexo A3).

Gráfico 9
Variación y contribución anual de los despachos de cemento gris según canal de distribución
Total Nacional
Abril 2014 ^P



Fuente: Empresas productoras de cemento gris. Cálculos DANE.

* El canal de distribución "otros" incluye despachos a gobierno, donaciones, consumo interno de la empresa y ventas a empleados.

^P Cifra provisional

Variación año corrido (enero – abril 2014 / enero – abril 2013)

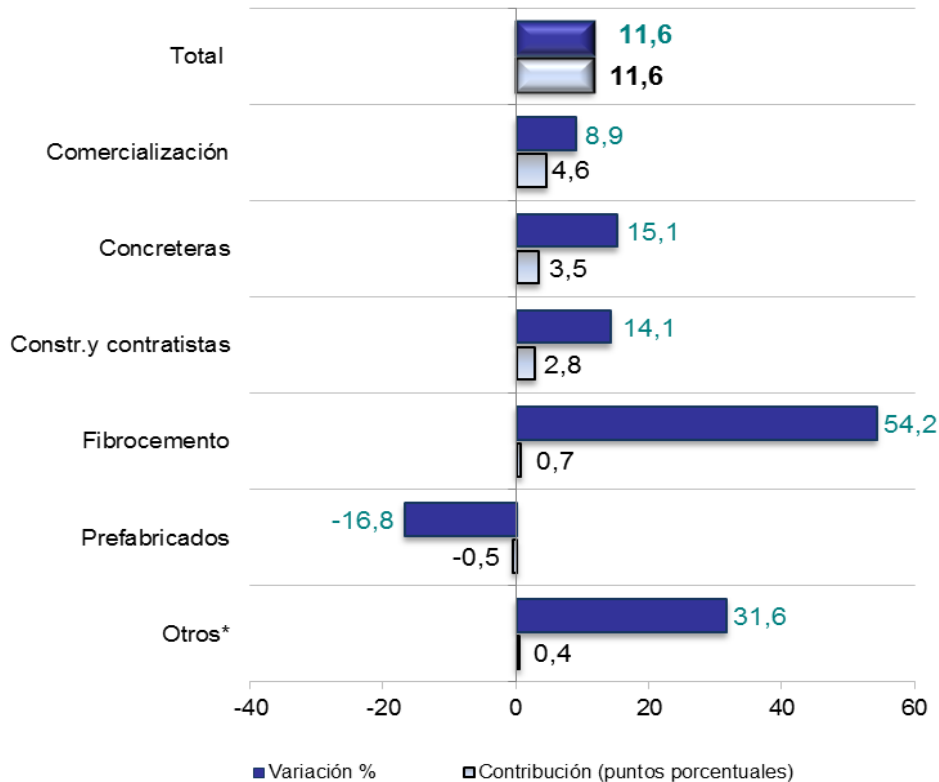
Teniendo en cuenta el canal de distribución, el incremento de 11,6% en los despachos se explicó principalmente por el aumento en los canales comercialización (8,9%), concreteras (15,1%) y constructores y contratistas (14,1%) que aportaron 10,9 puntos porcentuales a dicha variación. El canal prefabricados presentó la única disminución (-16,8%) (gráfico 10 y anexo A3).

Gráfico 10

Variación y contribución año corrido de los despachos de cemento gris según canal de distribución

Total Nacional

Enero – abril 2014^P



Fuente: Empresas productoras de cemento gris. Cálculos DANE

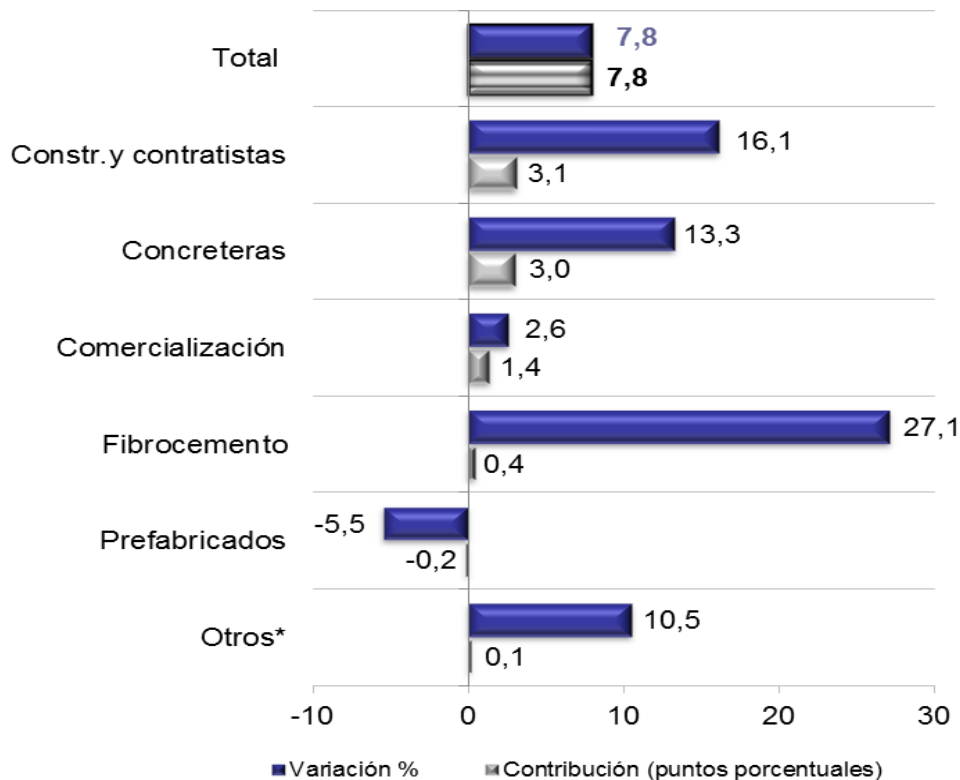
* El canal de distribución "otros" incluye despachos a gobierno, donaciones, consumo interno y ventas a empleados.

^P Cifra provisional

Variación acumulada doce meses (mayo 2013 – abril 2014 / mayo 2012 – abril 2013)

En los últimos doce meses hasta abril de 2014, los despachos de cemento gris al mercado nacional aumentaron 7,8% con relación al año precedente. En este período se presentaron incrementos en los despachos a los canales de constructores y contratistas (16,1%), concreteras (13,3%), comercialización (2,6%). Por el contrario se registró la única reducción en el cemento gris despachado al canal prefabricados (-5,5%) (gráfico 11 y anexo A3).

Gráfico 11
Variación y contribución acumulada doce meses de los despachos de cemento gris según canal de distribución
Total Nacional
Mayo 2013 – abril 2014^P



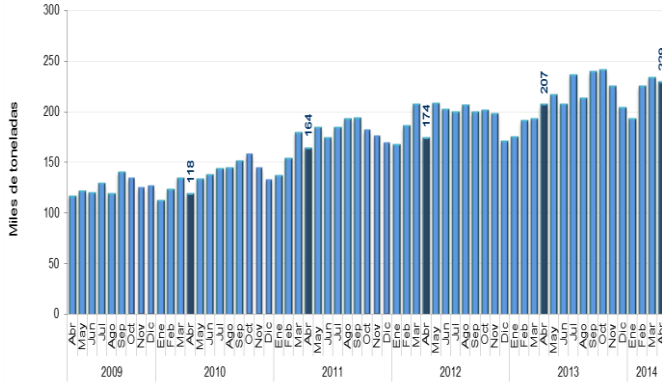
Fuente: Empresas productoras de cemento gris. Cálculos DANE.

*El canal de distribución "otros" incluye despachos a gobierno, donaciones, consumo interno y ventas a empleados.

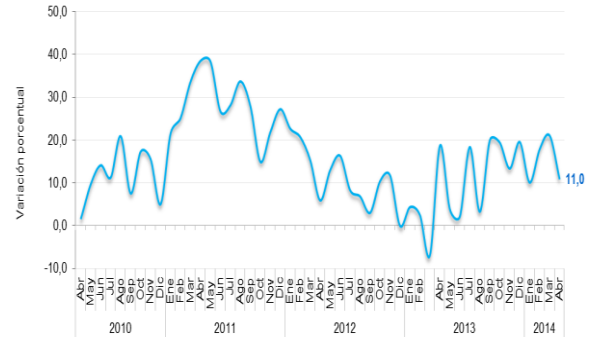
^P Cifra provisional

Gráfico 12
Evolución de los despachos de cemento gris por principales canales de distribución
Total Nacional
2009 (abril) – 2014 (abril) ^P

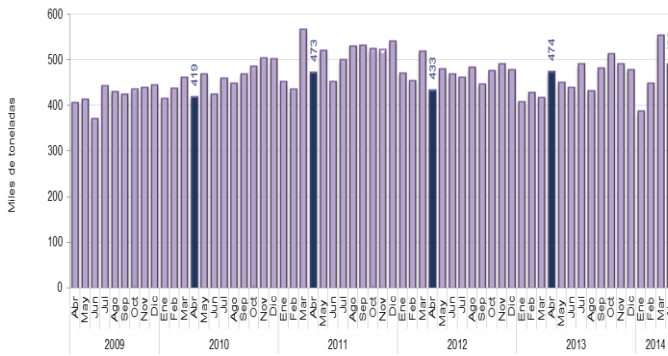
Despachos al canal de concreteras



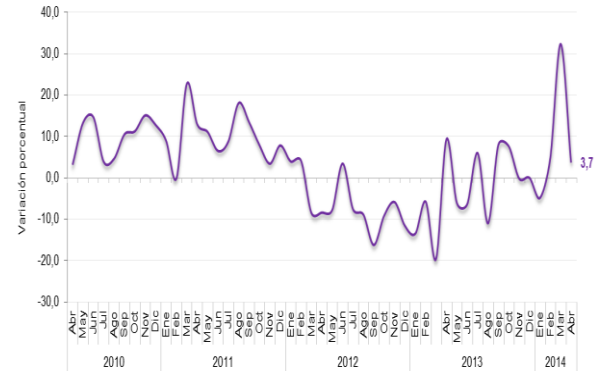
Variación anual de los despachos al canal de concreteras



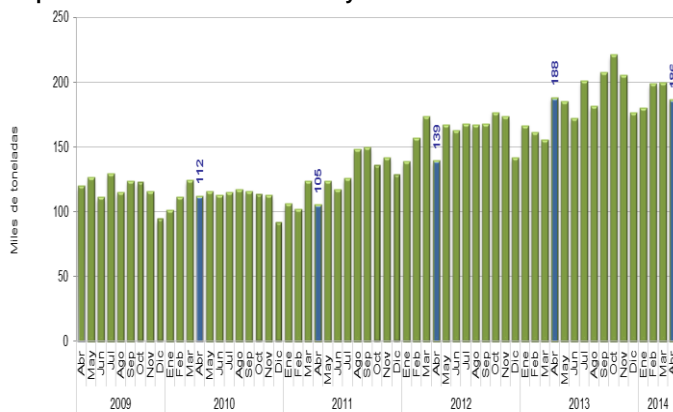
Despachos al canal de comercialización



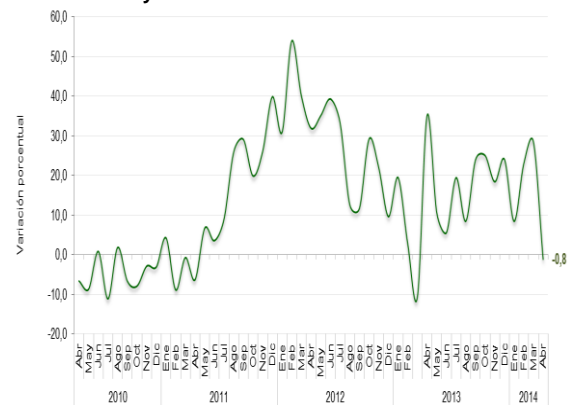
Variación anual de los despachos al canal de comercialización



Despachos al canal de constructores y contratistas



Variación anual de los despachos al canal de constructores y contratistas

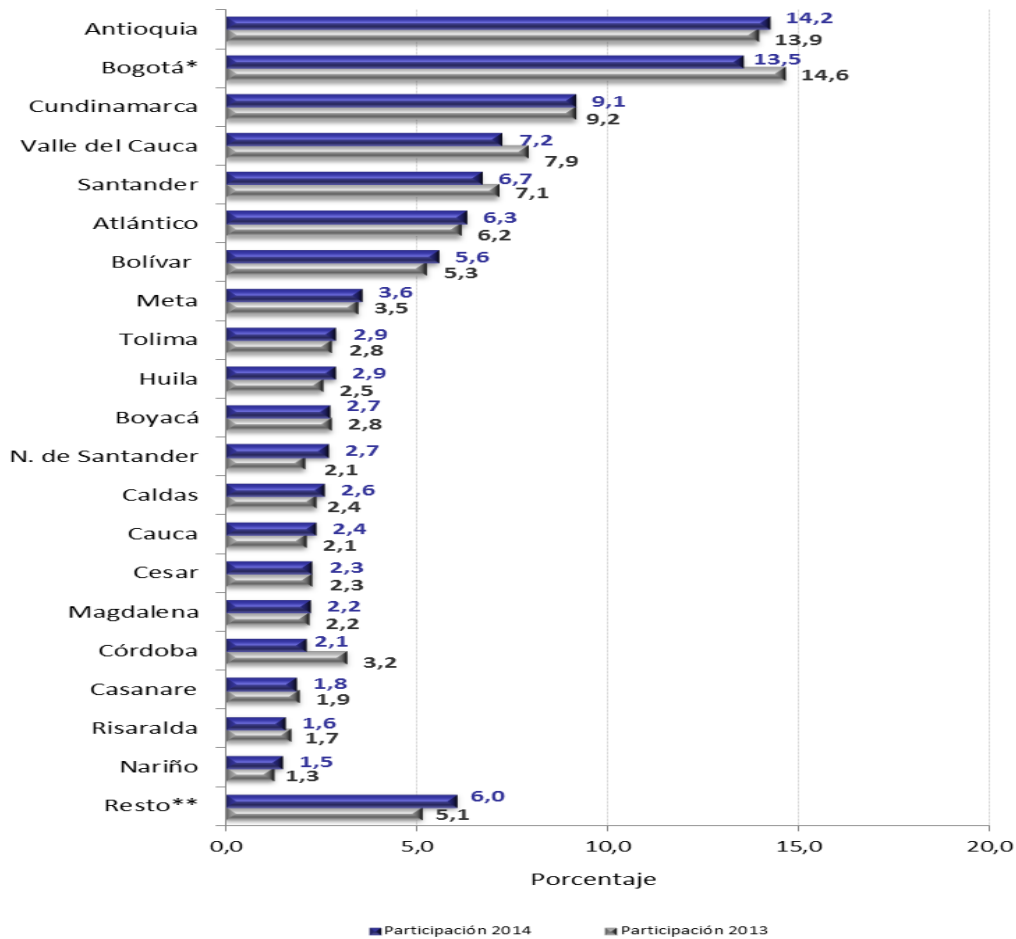


Fuente: Empresas productoras de cemento gris. Cálculos DANE.
^P Cifra provisional

2.2 Según departamento de destino de los despachos

En abril de 2014, 50,7% de los despachos de cemento gris se destinaron al departamento de Antioquia, el área de Bogotá y municipios aledaños y a los departamentos de Cundinamarca, Valle del Cauca y Santander (gráfico 13).

Gráfico 13
Distribución de los despachos de cemento gris según departamento destino
Total Nacional
Abril (2013 - 2014) ^P



Fuente: Empresas productoras de cemento gris. Cálculos DANE.

* Bogotá incluye los despachos a Funza, Mosquera, Soacha y Chía.

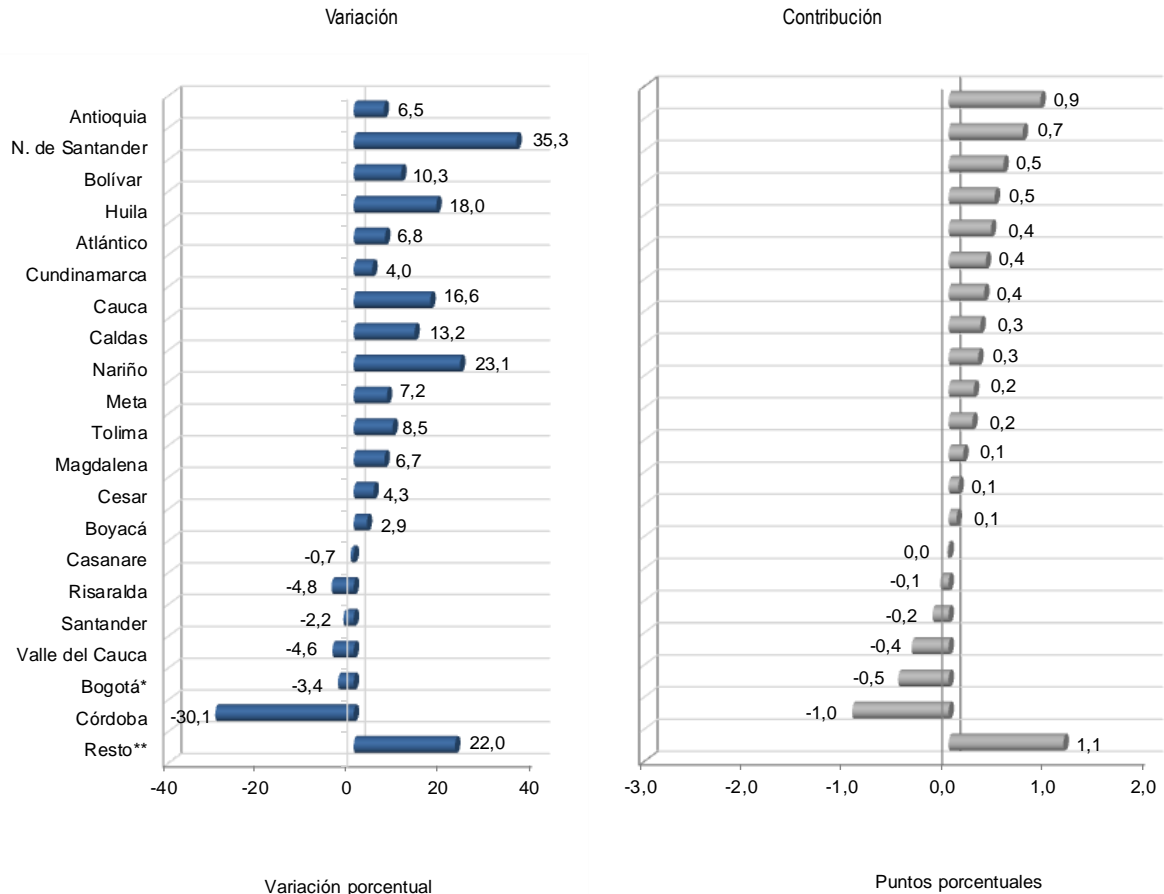
** Resto agrupa los departamentos de: Guajira, Sucre, Quindío, Caquetá, Chocó, Arauca, Putumayo, San Andrés, Guaviare, Amazonas, Vaupés, Vichada y Guainía.

^P Cifra provisional

Variación anual (abril 2014 / abril 2013)

En abril de 2014, los principales incrementos en los despachos de cemento gris se registraron en Antioquia (6,5%), Norte de Santander (35,3%), Bolívar (10,3%) y Huila (18,0%), los cuales en conjunto aportaron 2,6 puntos porcentuales a la variación total (4,3%). Por el contrario, el departamento de Córdoba (-30,1%) restó 1,0 punto porcentual a dicha variación (gráfico 14, cuadro 1).

Gráfico 14
Variación y contribución anual de los despachos de cemento gris según departamento de destino
Total Nacional
Abril 2014 ^P



Fuente: Empresas productoras de cemento gris. Cálculos DANE.

* Bogotá incluye los despachos de Funza, Mosquera, Soacha y Chía.

**En "Resto" se encuentran agrupados los departamentos de: Guajira, Sucre, Quindío, Caquetá, Chocó, Arauca, Putumayo, San Andrés, Guaviare, Amazonas, Vaupés, Vichada y Guainía.

^P Cifra provisional.



En abril de 2014, los despachos de cemento gris a granel registraron un incremento de 12,9%; este resultado fue ocasionado principalmente por el incremento en los despachos a Antioquia, al área de Bogotá, los departamentos de Atlántico y Cundinamarca, que sumaron en conjunto 11,1 puntos porcentuales a esta variación (cuadro 1).

Por su parte, en el mes de referencia el cemento gris empacado aumentó 0,4% con relación al mismo mes de 2013, explicado por los crecimientos registrados en 11 de los 21 departamentos estudiados (cuadro 1).

Cuadro 1

Variación anual de los despachos de cemento gris por departamentos, según tipo de empaque

Total Nacional

Abril 2014^P

Departamentos	Granel		Empacado		TOTAL	
	Variación anual %	Contribución ptos. porcentuales	Variación anual %	Contribución ptos. porcentuales	Variación anual %	Contribución ptos. porcentuales
TOTAL	12,9	12,9	0,4	0,4	4,3	4,3
Antioquia	46,1	4,3	-4,0	-0,6	6,5	0,9
N. de Santander	64,7	0,5	31,6	0,8	35,3	0,7
Bolívar	-16,0	-1,2	32,7	1,3	10,3	0,5
Huila	21,9	0,5	16,2	0,4	18,0	0,5
Atlántico	34,9	2,3	-7,0	-0,4	6,8	0,4
Cundinamarca	16,6	2,0	-5,0	-0,4	4,0	0,4
Cauca	7,1	0,1	20,7	0,4	16,6	0,4
Caldas	15,3	0,4	11,9	0,3	13,2	0,3
Nariño	-36,5	-0,3	38,9	0,6	23,1	0,3
Meta	43,6	0,6	1,8	0,1	7,2	0,2
Tolima	47,3	0,8	-0,7	0,0	8,5	0,2
Magdalena	-9,1	-0,2	15,1	0,3	6,7	0,1
Cesar	16,9	0,2	1,1	0,0	4,3	0,1
Boyacá	13,6	0,2	0,1	0,0	2,9	0,1
Casanare	17,6	0,2	-3,7	-0,1	-0,7	0,0
Risaralda	-10,0	-0,1	-3,4	-0,1	-4,8	-0,1
Santander	-1,9	-0,2	-2,5	-0,1	-2,2	-0,2
Valle del Cauca	-10,8	-0,7	-2,4	-0,2	-4,6	-0,4
Bogotá*	10,2	2,5	-18,2	-1,9	-3,4	-0,5
Córdoba	37,1	0,3	-35,3	-1,5	-30,1	-1,0
Resto**	23,4	0,5	21,8	1,4	22,0	1,1

Fuente: Empresas productoras de cemento gris. Cálculos DANE.

* Bogotá incluye los despachos de Funza, Mosquera, Soacha y Chía.

**En "Resto" se encuentran agrupados los departamentos de: Guajira, Sucre, Quindío, Caquetá, Chocó, Arauca, Putumayo, San Andrés, Guaviare, Amazonas, Vaupés, Vichada y Guainía.

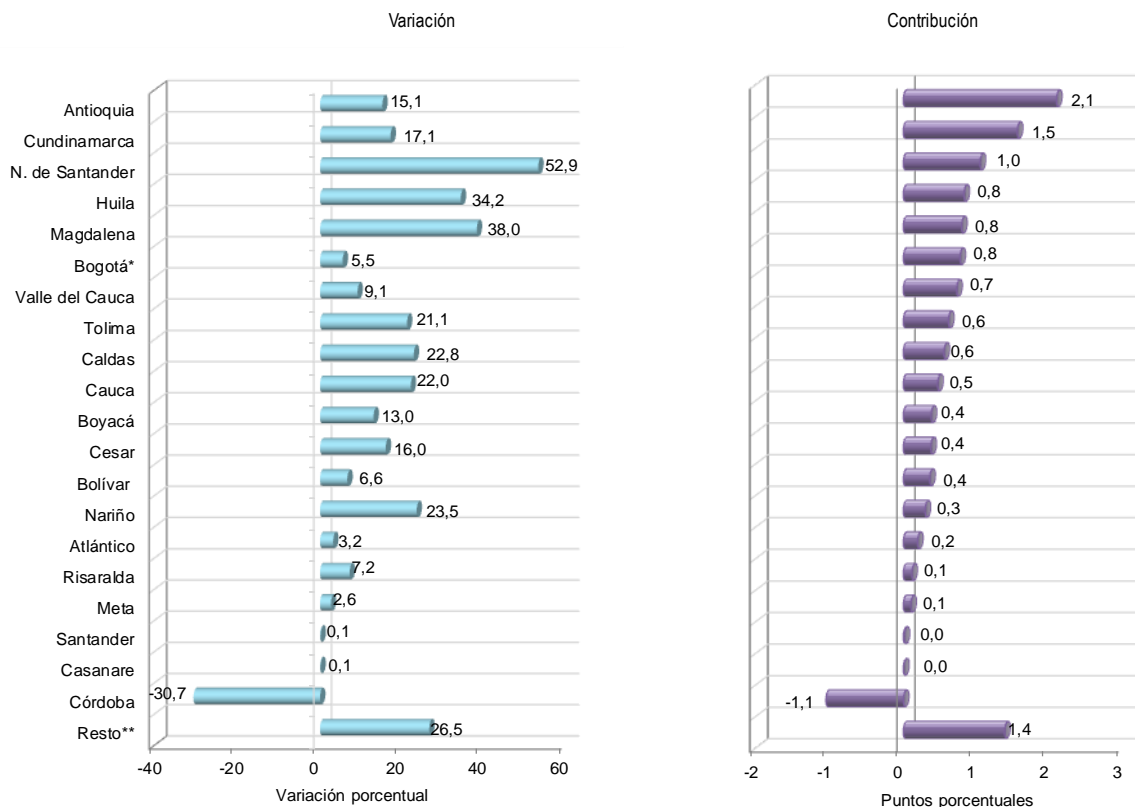
^P Cifra provisional

Variación año corrido (enero – abril 2014 / enero – abril 2013)

Según el departamento de destino de los despachos, en lo corrido del año hasta abril, los departamentos de Antioquia (15,1%), Cundinamarca (17,1%), Norte de Santander (52,9%), Huila (34,2%), Magdalena (38,0%) y el área de Bogotá (5,5%), sumaron 7,0 puntos porcentuales a la variación total (11,6%). En contraste, el departamento de Córdoba (-30,7%) registró la única reducción y restó 1,1 puntos porcentuales a dicha variación (gráfico 15, cuadro 2).

Gráfico 15

Variación y contribución año corrido de los despachos de cemento gris según departamento de destino Total Nacional Enero – abril 2013 - 2014 ^P



Fuente: Empresas productoras de cemento gris. Cálculos DANE.

* Bogotá incluye los despachos de Funza, Mosquera, Soacha y Chía.

**En "Resto" se encuentran agrupados los departamentos de: Guajira, Sucre, Quindío, Caquetá, Chocó, Arauca, Putumayo, San Andrés, Guaviare, Amazonas, Vaupés, Vichada y Guainía.

^P Cifra provisional

Cuadro 2**Variación año corrido de los despachos de cemento gris por departamentos, según tipo de empaque****Total Nacional****Enero – abril 2014 ^P**

Departamentos	Granel		Empacado		TOTAL	
	Variación año corrido%	Contribución pts. porcentuales	Variación año corrido%	Contribución pts. porcentuales	Variación año corrido%	Contribución pts. porcentuales
TOTAL	20,1	20,1	7,6	7,6	11,6	11,6
Antioquia	42,4	4,0	7,4	1,2	15,1	2,1
Cundinamarca	27,0	3,4	9,4	0,7	17,1	1,5
N. de Santander	76,9	0,6	49,5	1,2	52,9	1,0
Huila	65,4	1,4	22,5	0,6	34,2	0,8
Magdalena	21,6	0,5	46,3	0,9	38,0	0,8
Bogotá*	13,2	3,1	-3,3	-0,3	5,5	0,8
Valle del Cauca	8,5	0,5	9,3	0,8	9,1	0,7
Tolima	45,9	1,0	12,9	0,4	21,1	0,6
Caldas	29,6	0,9	18,3	0,4	22,8	0,6
Cauca	22,7	0,4	21,7	0,5	22,0	0,5
Boyacá	17,4	0,3	11,8	0,4	13,0	0,4
Cesar	81,5	1,0	2,2	0,1	16,0	0,4
Bolívar	3,2	0,2	9,4	0,4	6,6	0,4
Nariño	-29,8	-0,2	36,4	0,5	23,5	0,3
Atlántico	22,3	1,5	-7,6	-0,4	3,2	0,2
Risaralda	-15,2	-0,2	13,2	0,2	7,2	0,1
Meta	7,6	0,1	1,7	0,1	2,6	0,1
Santander	-1,0	-0,1	1,1	0,1	0,1	0,0
Casanare	-12,7	-0,1	2,3	0,1	0,1	0,0
Córdoba	63,3	0,7	-40,7	-1,8	-30,7	-1,1
Resto**	40,4	0,9	24,4	1,6	26,5	1,4

Fuente: Empresas productoras de cemento gris. Cálculos DANE.

* Bogotá incluye los despachos de Funza, Mosquera, Soacha y Chía.

**En "Resto" se encuentran agrupados los departamentos de: Guajira, Sucre, Quindío, Caquetá, Chocó, Arauca, Putumayo, San Andrés, Guaviare, Amazonas, Vaupés, Vichada y Guainía.

^P Cifra provisional

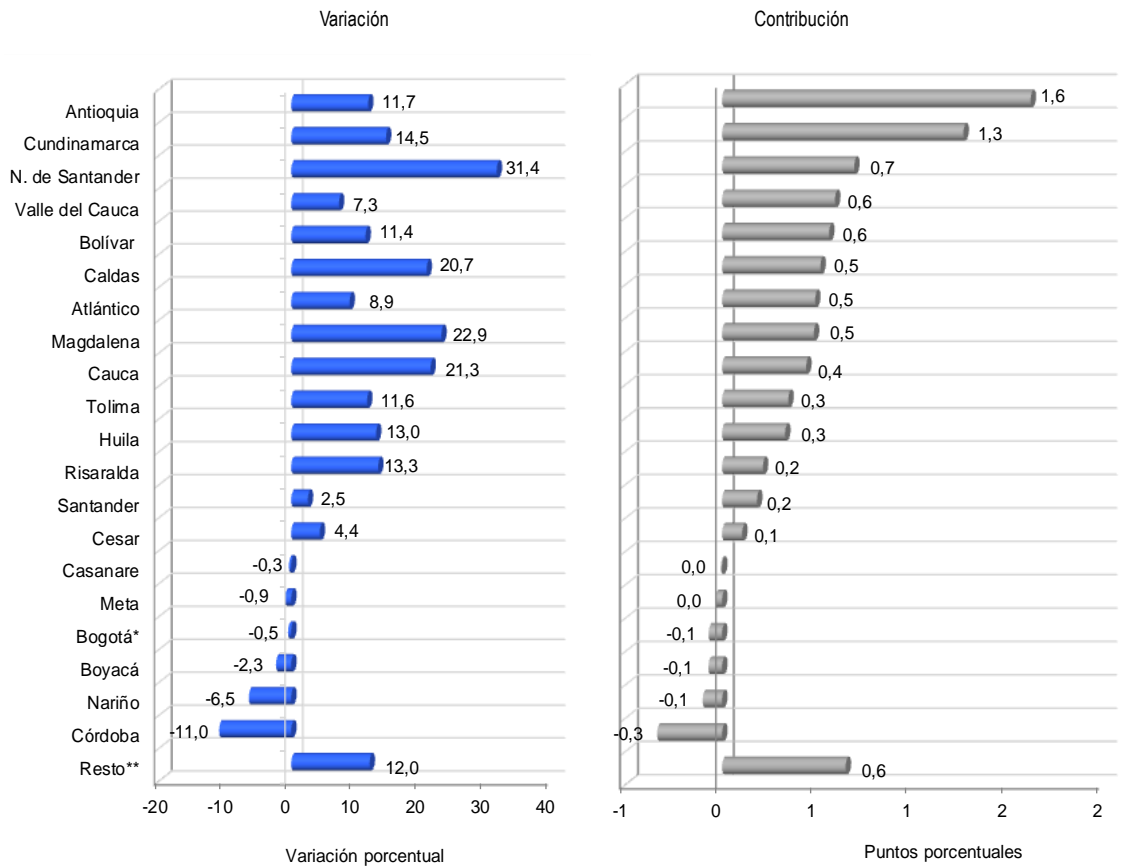
En lo corrido del año hasta abril, los despachos a granel registraron un incremento de 20,1%, explicado por los crecimientos en 17 de los 21 departamentos analizados. En términos de contribución, Antioquia, Cundinamarca y el área de Bogotá sumaron en conjunto 10,5 puntos porcentuales a la variación total (cuadro 2).

El cemento gris empacado presentó un incremento de 7,6% como resultado de los aumentos en los despachos en 18 de los 21 departamentos analizados (cuadro 2).

Variación acumulada doce meses (mayo 2013 – abril 2014 / mayo 2012 – abril 2013)

El incremento de 7,8% en los despachos de cemento gris registrado en los últimos doce meses se explicó por los aumentos en 15 de los 21 departamentos analizados. Antioquia (11,7%), Cundinamarca (14,5%), Norte de Santander (31,4%), Valle del Cauca (7,3%) y Bolívar (11,4%) sumaron en conjunto 4,8 puntos porcentuales a dicho resultado (gráfico 16, cuadro 3).

Gráfico 16
Variación y contribución acumulada doce meses de los despachos de cemento gris según departamento de destino
Total Nacional
Mayo 2013 – abril 2014 ^P



Fuente: Empresas productoras de cemento gris. Cálculos DANE.

* Bogotá incluye los despachos de Funza, Mosquera, Soacha y Chía.

**En "Resto" se encuentran agrupados los departamentos de: Guajira, Sucre, Quindío, Caquetá, Chocó, Arauca, Putumayo, San Andrés, Guaviare, Amazonas, Vaupés, Vichada y Guainía.

^P Cifra provisional

Cuadro 3
Variación acumulada doce meses de los despachos de cemento gris por departamentos y tipo de empaque
Total Nacional
Mayo 2013 – abril 2014 ^p

Departamentos	Granel		Empacado		TOTAL	
	Variación doce meses %	Contribución pts. porcentuales	Variación doce meses %	Contribución pts. porcentuales	Variación doce meses %	Contribución pts. porcentuales
TOTAL	16,0	16,0	4,1	4,1	7,8	7,8
Antioquia	19,1	2,0	9,4	1,4	11,7	1,6
Cundinamarca	27,1	3,1	5,7	0,4	14,5	1,3
N. de Santander	53,6	0,5	28,2	0,8	31,4	0,7
Valle del Cauca	10,8	0,7	6,1	0,5	7,3	0,6
Bolívar	21,2	1,3	5,2	0,2	11,4	0,6
Caldas	29,8	1,0	14,5	0,3	20,7	0,5
Atlántico	19,4	1,3	2,7	0,1	8,9	0,5
Magdalena	59,6	1,1	9,1	0,2	22,9	0,5
Cauca	39,8	0,7	14,8	0,3	21,3	0,4
Tolima	19,8	0,5	9,0	0,3	11,6	0,3
Huila	34,3	0,7	5,8	0,2	13,0	0,3
Risaralda	16,4	0,2	12,4	0,2	13,3	0,2
Santander	0,8	0,1	3,9	0,2	2,5	0,2
Cesar	72,8	0,9	-8,8	-0,3	4,4	0,1
Casanare	10,1	0,1	-1,8	0,0	-0,3	0,0
Meta	-3,2	-0,1	-0,5	0,0	-0,9	0,0
Bogotá*	3,1	0,8	-4,7	-0,5	-0,5	-0,1
Boyacá	11,3	0,2	-5,7	-0,2	-2,3	-0,1
Nariño	-7,3	-0,1	-6,3	-0,1	-6,5	-0,1
Córdoba	45,9	0,5	-18,2	-0,7	-11,0	-0,3
Resto**	30,7	0,7	9,3	0,6	12,0	0,6

Fuente: Empresas productoras de cemento gris. Cálculos DANE.

* Bogotá incluye los despachos de Funza, Mosquera, Soacha y Chía.

**En "Resto" se encuentran agrupados los departamentos de: Guajira, Sucre, Quindío, Caquetá, Chocó, Arauca, Putumayo, San Andrés, Guaviare, Amazonas, Vaupés, Vichada y Guainía.

^p Cifra provisional

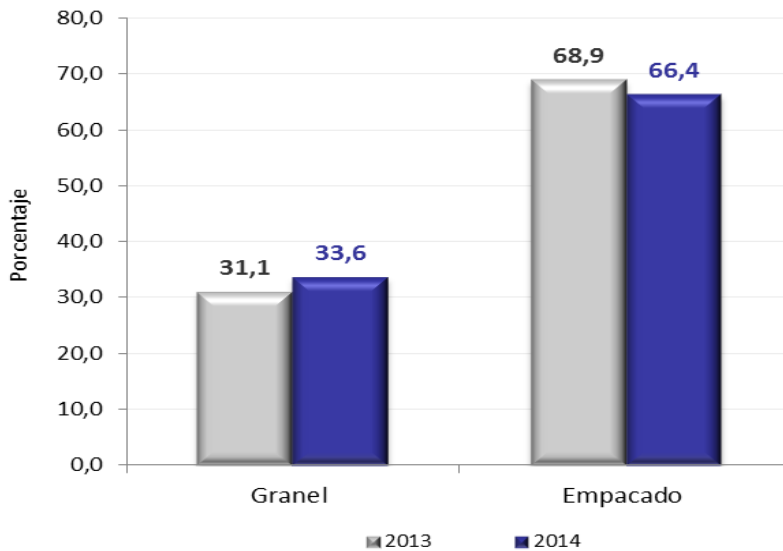
En los últimos doce meses hasta abril de 2014, el incremento de 16,0% en los despachos de cemento a granel se explicó principalmente por los despachos a los departamentos de Cundinamarca, Antioquia, Bolívar, Atlántico, Magdalena y Caldas que aportaron en conjunto 9,8 puntos porcentuales a dicho resultado (cuadro 3).

El aumento de 4,1% en los despachos de cemento gris empacado, estuvo explicado por los crecimientos registrados en 14 de los 21 departamentos analizados (cuadro 3).

2.3 SEGÚN TIPO DE EMPAQUE

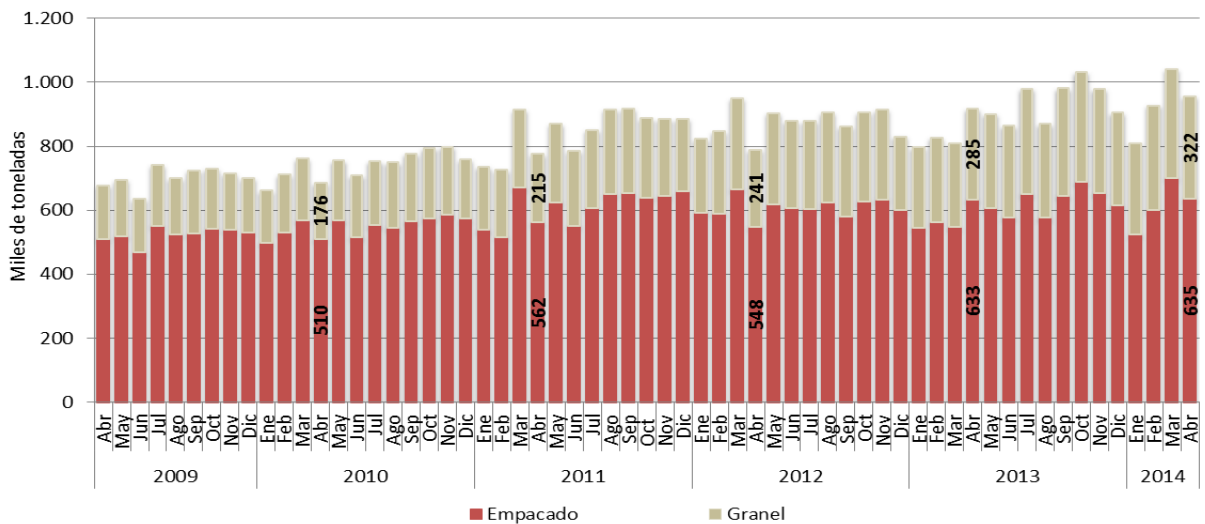
En abril de 2014, 66,4% del cemento gris se distribuyó empacado (635,2 mil toneladas) y 33,6% a granel (321,8 mil toneladas) (gráfico 17 y 18, anexo A5).

Gráfico 17
Distribución de los despachos de cemento gris por tipo de empaque
Total Nacional
Abril (2013- 2014) ^P



Fuente: Empresas productoras de cemento gris. Cálculos DANE.
^P Cifra provisional

Gráfico 18
Despachos de cemento gris por tipo de empaque
Total Nacional
2009 (abril) – 2014 (abril) ^P

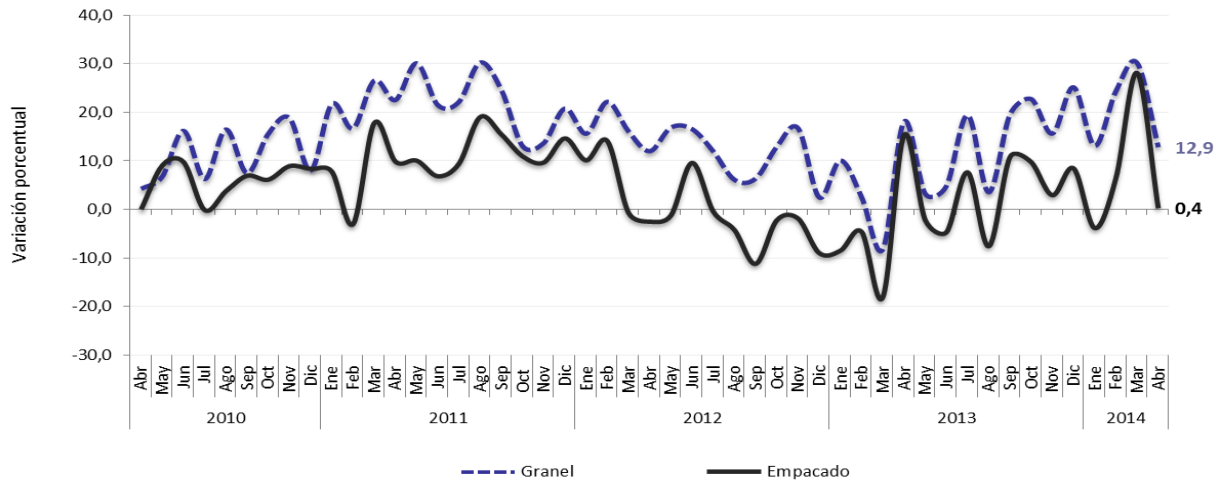


Fuente: Empresas productoras de cemento gris. Cálculos DANE.
^P Cifra provisional

Variación anual (abril 2014 / abril 2013)

El incremento de 4,3% en los despachos de abril de 2014 se explicó por el crecimiento de 12,9% en el cemento a granel y de 0,4% en el cemento gris empacado (gráfico 19, anexo A5).

Gráfico 19
Variación anual de despachos de cemento gris por tipo de empaque
Total Nacional
2010 (abril) - 2014 (abril) ^P



Fuente: Empresas productoras de cemento gris. Cálculos DANE.
^P Cifra provisional

Según el canal de distribución, el incremento en el cemento gris despachado a granel se debió principalmente al aumento registrado en los despachos a los canales concreteras y, constructores y contratistas, que aportaron en conjunto 11,4 puntos porcentuales al mismo (cuadro 4).

Asimismo, el resultado de los despachos de cemento empacado en abril se explicó principalmente por el incremento registrado en los despachos al canal comercialización, que aportó 2,7 puntos porcentuales a la variación y la disminución en el canal constructores y contratistas que restó 1,6 puntos porcentuales (cuadro 4).

Cuadro 4
Variación anual de los despachos nacionales de cemento gris por tipo de empaque, según canal de distribución
Abril 2014^P

Canal de distribución	Granel		Empacado		Total	
	Variación Anual (%)	Contribución (ptos. porcentuales)	Variación Anual (%)	Contribución (ptos. porcentuales)	Variación Anual (%)	Contribución (ptos. porcentuales)
Total	12,9	12,9	0,4	0,4	4,3	4,3
Concreteras	11,7	8,3	-26,7	-0,2	11,0	2,5
Comercialización	112,2	0,1	3,6	2,7	3,7	1,9
Constr.y contratistas	18,7	3,1	-7,4	-1,6	-0,8	-0,2
Fibroceso	23,4	1,1	--	--	23,4	0,3
Prefabricados	-18,3	-1,1	-17,5	-0,2	-18,1	-0,5
Otros*	97,2	1,3	-26,7	-0,3	12,9	0,2

Fuente: Empresas productoras de cemento gris. Cálculos DANE.

* El canal de distribución "otros" incluye despachos a gobierno, donaciones, consumo interno y ventas a empleados.

^P Cifra provisional

-- No aplica

Variación año corrido (enero – abril 2014 / enero – abril 2013)

En lo corrido del año hasta abril de 2014, los despachos nacionales de cemento gris a granel alcanzaron 1.275,4 mil toneladas, lo que significó un incremento de 20,1% frente a lo reportado en el mismo período de 2013. El cemento gris empacado aumentó 7,6%, al pasar de 2.287,7 mil toneladas entre enero y abril de 2013 a 2.461,8 mil toneladas en igual período de 2014 (gráfico 20 y 21, anexo A5).

Gráfico 20
Despachos nacionales de cemento gris por tipo de empaque
Total Nacional
Enero – abril (2013/2014) ^P

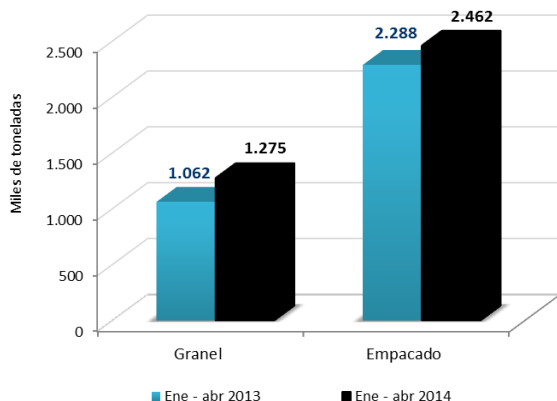
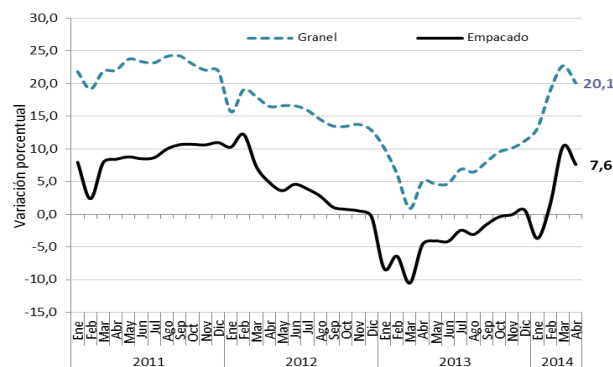


Gráfico 21
Variación año corrido de los despachos nacionales de cemento gris por tipo de empaque Total Nacional
Enero – abril (2011/2014) ^P



Fuente: Empresas productoras de cemento gris. Cálculos DANE.

^P Cifra provisional

El aumento en el cemento despachado a granel obedeció principalmente al incremento registrado en los canales concreteras y constructores y contratistas, que aportaron 20,8 puntos porcentuales a la variación (cuadro 5).

Por su parte, el crecimiento en los despachos de cemento gris empacado fue ocasionado principalmente por el incremento registrado en el canal comercialización (cuadro 5).

Cuadro 5
Variación año corrido de los despachos nacionales de cemento gris por tipo de empaque, según canal de distribución
Enero – abril (2013/2014) ^P

Canal de distribución	Granel		Empacado		Total	
	Variación Año corrido (%)	Contribución (ptos. porcentuales)	Variación Año corrido (%)	Contribución (ptos. porcentuales)	Variación Año corrido (%)	Contribución (ptos. porcentuales)
Total	20,1	20,1	7,6	7,6	11,6	11,6
Concreteras	15,2	13,6	12,0	0,1	15,1	3,5
Comercialización	354,2	0,3	8,8	6,6	8,9	4,6
Constr.y contratistas	41,4	7,2	4,7	1,0	14,1	2,8
Fibrocemento	54,2	2,6	--	--	54,2	0,7
Prefabricados	-17,1	-1,0	-15,8	-0,2	-16,8	-0,5
Otros*	64,7	1,0	6,9	0,1	31,6	0,4

Fuente: Empresas productoras de cemento gris. Cálculos DANE.

* El canal de distribución "otros" incluye despachos a gobierno, donaciones, consumo interno y ventas a empleados.

^P Cifra provisional

-- No aplica

Variación acumulada doce meses (mayo 2013 – abril 2014 / mayo 2012 – abril 2013)

Entre mayo de 2013 y abril de 2014, el cemento despachado a granel aumentó 16,0% y los despachos de cemento empacado 4,1% (gráfico 22 y 23, anexo A5).

Gráfico 22
Despachos nacionales de cemento gris por tipo de empaque
Total Nacional
Mayo – abril (2013 – 2014) ^P

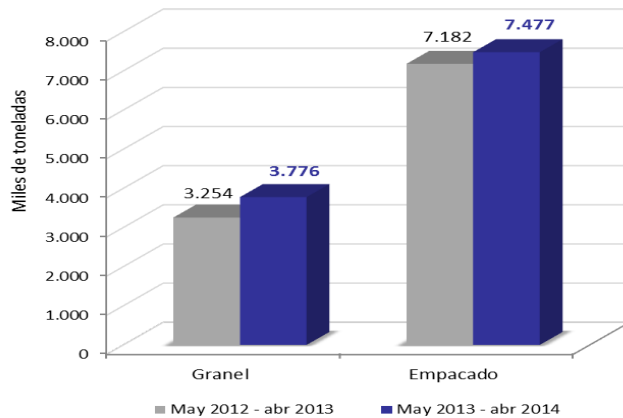
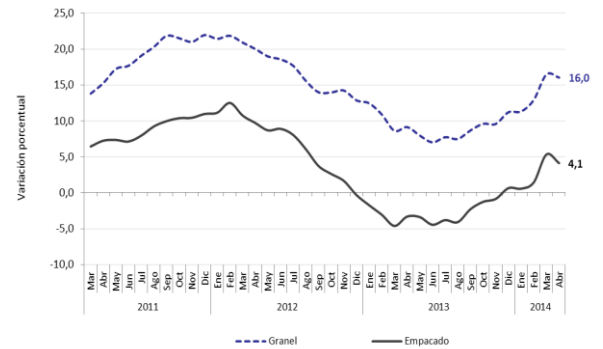


Gráfico 23
Variación acumulados móviles de doce meses de los despachos nacionales de cemento gris por tipo de empaque - Total Nacional
2011 (abril) – 2014 (abril) ^P



Fuente: Empresas productoras de cemento gris. Cálculos DANE.
^P Cifra provisional

Según el canal de distribución, el aumento en el cemento despachado a granel se explicó principalmente por los aumentos a concreteras y constructores y contratistas, que aportaron 14,2 puntos porcentuales en conjunto a dicha variación (cuadro 6).

El crecimiento en los despachos de cemento empacado se explicó fundamentalmente por el aumento registrado en los despachos a los canales constructores y contratistas (10,9%) y comercialización (2,4%) que en conjunto sumaron 4,0 puntos porcentuales (cuadro 6).

Cuadro 6
Variación acumulada doce meses de los despachos nacionales de cemento gris por tipo de empaque, según canal de distribución
Mayo – abril (2013-2014) ^P

Canal de distribución	Granel		Empacado		Total	
	Variación Doce meses (%)	Contribución (ptos. porcentuales)	Variación Doce meses (%)	Contribución (ptos. porcentuales)	Variación Doce meses (%)	Contribución (ptos. porcentuales)
Total	16,0	16,0	4,1	4,1	7,8	7,8
Concreteras	13,1	9,3	23,4	0,1	13,3	3,0
Comercialización	496,7	0,3	2,4	1,8	2,6	1,4
Constr. y contratistas	31,5	4,9	10,9	2,2	16,1	3,1
Fibrocemento	27,1	1,4	--	--	27,1	0,4
Prefabricados	-5,7	-0,4	-4,8	-0,1	-5,5	-0,2
Otros*	28,2	0,5	-3,0	0,0	10,5	0,1

Fuente: Empresas productoras de cemento gris. Cálculos DANE.
* El canal de distribución "otros" incluye despachos a gobierno, donaciones, consumo interno y ventas a empleados.
^P Cifra provisional
-- No aplica

FICHA METODOLÓGICA

Objetivo: determinar el comportamiento y estructura de la producción y despachos de cemento gris en el país.

Alcance: establecer el volumen de los despachos y producción de cemento gris según canales de distribución, departamentos y tipo de empaque.

Variables analizadas:

Tipo de investigación: censo de empresas de cemento presentes en el país, mediante auto-diligenciamiento por parte de la fuente.

Fuentes: compañías productoras de cemento gris que tienen plantas en el país.

Periodicidad: mensual.

Cobertura geográfica: nacional, departamentos y Bogotá, D. C.

Variaciones analizadas:

Variación anual: variación porcentual calculada en el mes de referencia i del año t (i,t) y el mismo mes del año anterior ($i,t-1$).

$$r_{i,t,t-1} = \left(\frac{X_{i,t}}{X_{i,t-1}} - 1 \right) * 100$$

Variación año corrido: variación porcentual calculada entre lo transcurrido del año hasta el mes de referencia i del año t (i,t) y el mismo período del año anterior ($i,t-1$).

$$r_{i,t,t-1} = \left(\frac{X_{i,t}}{X_{i,t-1}} - 1 \right) * 100$$

Variación acumulada doce meses: variación porcentual calculada entre el *acumulado de los últimos doce meses* con relación al mes del año en referencia (i,t) y el acumulado de igual período del año inmediatamente anterior ($i,t-1$).

$$r_{i,t,t-1} = \left(\frac{X_{i,t}}{X_{i,t-1}} - 1 \right) * 100$$

donde,

$X_{i,t}$ = toneladas métricas de cemento gris producidas o despachadas, en el período de referencia (i,t).

$X_{i,t-1}$ = toneladas métricas de cemento gris producidas o despachadas, en el período inmediatamente anterior al mes de referencia ($i-1,t$).



GLOSARIO

Canal de distribución: Segmento al cual es despachado el cemento durante el período. Los canales de distribución se clasifican en seis grupos: concreteras, comercialización, constructores y contratistas, fibrocemento, prefabricados y “otros”.

Canal de distribución “Comercialización”: Hace referencia a los despachos de cemento realizado a almacenes especializados del sector de la construcción, mayoristas y ferreterías.

Canal de distribución “Concreteras”: Se refiere a los despachos efectuados por el establecimiento a compañías que realizan mezclas de concreto para su distribución a nivel nacional.

Canal de distribución “Constructores y contratistas”: Corresponde a ventas directas a constructores y contratistas a nivel nacional.

Canal de distribución “Prefabricados”: Este canal de distribución incluye los despachos realizados por el establecimiento productor a compañías dedicadas a realización de productos prefabricados para el sector de la construcción como bloques, postes, adoquines, etc.

Canal de distribución “Fibrocemento”: Incluye los despachos realizados por el establecimiento productor de cemento a aquellas compañías dedicadas a la elaboración de productos como tejas, tanques, láminas, moldeados, tubos, etc.

Canal de distribución “Otros”: Este canal incluye los despachos efectuados por el establecimiento productor a empleados, donaciones, consumo interno y gobierno.

Cemento: Mezcla de arcilla molida y otros materiales calcificados en polvo, que después de ser procesado adquiere propiedades adherentes.

Cemento gris: También conocido como cemento Pórtland tipo 1, es usado principalmente en obras y estructuras.

Cemento empacado: Cemento distribuido en sacos de papel, los cuales, generalmente, están compuestos por dos o tres capas, dependiendo de las condiciones de transporte a las cuales será sometido.

Cemento a granel: Cemento distribuido mediante camiones cisterna y almacenado en silos.

Despachos nacionales: Corresponde a la cantidad de cemento gris que es distribuida en el mercado nacional durante el período de análisis.

Producción: La cantidad (toneladas métricas) de cemento gris que la cementera produce en el periodo de análisis, con destino al mercado nacional o con destino a exportación. En el contexto de la operación estadística hace referencia a la cantidad (toneladas métricas) de cemento gris que la cementera produce en el periodo de análisis, con destino al mercado nacional o con destino a exportación.

Tipo de empaque: Hace referencia al proceso de empaquetado y distribución del cemento utilizado por cada compañía cementera. La distribución se hace en sacos (empacado) o a granel.



ANEXO ESTADÍSTICO

A1. Evolución de la producción y despachos nacionales de cemento gris 2009 (abril) - 2014 (abril)^P

Año	Mes	Toneladas		Variación (%) Producción			Variación (%) Despachos nacionales			
		Producción	Despachos Nacionales	Anual	Año corrido	Doce meses	Anual	Año corrido	Doce meses	
2009	Abr	757.117	678.661	(-)	(-)	(-)	(-)	(-)	(-)	
	May	816.612	695.755	(-)	(-)	(-)	(-)	(-)	(-)	
	Jun	734.996	635.399	(-)	(-)	(-)	(-)	(-)	(-)	
	Jul	767.767	741.964	(-)	(-)	(-)	(-)	(-)	(-)	
	Ago	790.129	700.400	(-)	(-)	(-)	(-)	(-)	(-)	
	Sep	751.160	725.188	(-)	(-)	(-)	(-)	(-)	(-)	
	Oct	750.262	731.459	(-)	(-)	(-)	(-)	(-)	(-)	
	Nov	800.924	716.676	(-)	(-)	(-)	(-)	(-)	(-)	
	Dic	804.175	701.445	(-)	(-)	(-)	(-)	(-)	(-)	
	2010	Ene	692.439	661.697	(-)	(-)	(-)	(-)	(-)	(-)
		Feb	741.123	711.608	(-)	(-)	(-)	(-)	(-)	(-)
		Mar	813.412	761.517	(-)	(-)	(-)	(-)	(-)	(-)
Abr		712.880	686.065	-5,8	(-)	(-)	1,1	(-)	(-)	
May		813.100	755.619	-0,4	(-)	(-)	8,6	(-)	(-)	
Jun		735.585	708.922	0,1	(-)	(-)	11,6	(-)	(-)	
Jul		815.345	754.068	6,2	(-)	(-)	1,6	(-)	(-)	
Ago		855.570	749.921	8,3	(-)	(-)	7,1	(-)	(-)	
Sep		784.709	777.479	4,5	(-)	(-)	7,2	(-)	(-)	
Oct		834.039	795.136	11,2	(-)	(-)	8,7	(-)	(-)	
Nov		812.574	799.131	1,5	(-)	(-)	11,5	(-)	(-)	
Dic		894.003	760.220	11,2	(-)	(-)	8,4	(-)	(-)	
2011	Ene	760.747	736.902	9,9	9,9	(-)	11,4	11,4	(-)	
	Feb	754.075	726.419	1,7	5,7	(-)	2,1	6,6	(-)	
	Mar	1.006.055	914.688	23,7	12,2	6,1	20,1	11,4	8,3	
	Abr	850.575	776.826	19,3	13,9	8,1	13,2	11,8	9,3	
	May	933.348	870.178	14,8	14,1	9,4	15,2	12,5	9,9	
	Jun	863.386	786.508	17,4	14,6	10,8	10,9	12,3	9,8	
	Jul	927.677	851.729	13,8	14,5	11,5	13,0	12,4	10,8	
	Ago	937.922	916.551	9,6	13,8	11,6	22,2	13,7	12,1	
	Sep	937.029	918.049	19,4	14,5	12,8	18,1	14,2	13,0	
	Oct	948.855	887.709	13,8	14,4	13,0	11,6	13,9	13,3	
	Nov	897.775	885.830	10,5	14,0	13,8	10,8	13,6	13,2	
	Dic	961.094	883.854	7,5	13,4	13,4	16,3	13,8	13,8	
2012	Ene	868.474	823.284	14,2	14,2	13,7	11,7	11,7	13,8	
	Feb	865.408	846.615	14,8	14,5	14,7	16,5	14,1	15,0	
	Mar	998.847	950.453	-0,7	8,4	12,4	3,9	10,2	13,5	
	Abr	852.138	789.542	0,2	6,3	10,8	1,6	8,1	12,5	
	May	919.675	904.691	-1,5	4,6	9,4	4,0	7,2	11,5	
	Jun	906.243	879.220	5,0	4,7	8,4	11,8	7,9	11,5	
	Jul	910.743	879.633	-1,8	3,7	7,1	3,3	7,2	10,7	
	Ago	942.864	906.463	0,5	3,3	6,3	-1,1	6,1	8,7	
	Sep	894.974	862.747	-4,5	2,4	4,3	-6,0	4,6	6,6	
	Oct	885.860	906.791	-6,6	1,4	2,6	2,1	4,3	5,8	
	Nov	931.125	915.070	3,7	1,6	2,1	3,3	4,2	5,2	
	Dic	948.435	831.485	-1,3	1,4	1,4	-5,9	3,4	3,4	
2013	Ene	803.846	797.142	-7,4	-7,4	-0,2	-3,2	-3,2	2,2	
	Feb	823.731	826.921	-4,8	-6,1	-1,6	-2,3	-2,7	0,9	
	Mar	930.060	808.108	-6,9	-6,4	-2,2	-15,0	-7,2	-0,9	
	Abr	888.046	917.850	4,2	-3,9	-1,9	16,3	-1,8	0,2	
	May	929.099	901.646	1,0	-2,9	-1,7	-0,3	-1,5	-0,1	
	Jun	879.965	864.811	-2,9	-2,9	-2,3	-1,6	-1,5	-1,1	
	Jul	966.824	980.477	6,2	-1,6	-1,6	11,5	0,4	-0,4	
	Ago	941.125	870.423	-0,2	-1,4	-1,7	-4,0	-0,2	-0,7	
	Sep	1.002.957	981.343	12,1	0,1	-0,3	13,7	1,4	1,0	
	Oct	1.048.557	1.032.773	18,4	1,9	1,7	13,9	2,7	2,0	
	Nov	1.020.409	978.662	9,6	2,6	2,2	6,9	3,1	2,3	
	Dic	1.017.314	905.881	7,3	3,0	3,0	8,9	3,5	3,5	
2014	Ene	831.097	810.403	3,4	3,4	3,9	1,7	1,7	3,9	
	Feb	912.075	928.329	10,7	7,1	5,1	12,3	7,1	5,1	
	Mar	1.080.862	1.041.472	16,2	10,4	7,2	28,9	14,3	8,8	
	Abr	1.028.889	956.972	15,9	11,8	8,1	4,3	11,6	7,8	

Fuente: Empresas productoras de cemento gris. Cálculos DANE.

(-) Sin información

^P Cifra provisional

Fecha de publicación: 29 de mayo 2014



A2. Despachos nacionales de cemento gris por canal de distribución

2009 (abril) - 2014 (abril)^P

Toneladas

Año	Mes	Concreteiras	Comercialización	Constructores y contratistas	Fibrocemento	Prefabricados	Otros ¹	Total	
2009	Abr	116.602	406.388	119.278	12.666	17.165	6.562	678.661	
	May	121.007	413.063	125.680	13.851	15.490	6.664	695.755	
	Jun	119.887	370.383	110.851	12.602	15.761	5.915	635.399	
	Jul	128.727	441.850	128.709	16.466	17.474	8.738	741.964	
	Ago	118.969	428.980	114.507	14.223	16.140	7.581	700.400	
	Sep	140.034	423.709	123.322	13.983	16.992	7.147	725.188	
	Oct	134.772	435.983	122.846	14.359	16.053	7.446	731.459	
	Nov	125.389	438.113	114.914	13.752	15.779	8.728	716.676	
	Dic	127.003	444.194	94.693	11.516	15.432	8.608	701.445	
	2010	Ene	112.067	414.475	100.936	13.181	15.566	5.474	661.697
		Feb	122.759	436.462	110.986	17.680	17.429	6.293	711.608
		Mar	134.051	461.855	123.759	16.337	17.666	7.849	761.517
Abr		118.338	418.516	111.778	14.775	16.192	6.465	686.065	
May		132.895	468.049	115.164	17.033	15.363	7.114	755.619	
Jun		136.972	424.895	112.101	14.223	14.428	6.303	708.922	
Jul		143.391	459.118	114.763	14.794	15.277	6.725	754.068	
Ago		144.011	449.061	116.929	14.147	16.342	9.430	749.921	
Sep		150.779	468.512	115.492	16.298	18.353	8.046	777.479	
Oct		158.239	485.269	113.483	15.646	16.862	5.638	795.136	
Nov		145.039	504.455	111.933	15.845	16.640	5.220	799.131	
Dic		133.532	501.102	92.030	11.788	15.624	6.145	760.220	
2011	Ene	136.343	451.916	105.509	18.270	14.366	10.498	736.902	
	Feb	153.751	436.081	101.475	16.317	14.068	4.728	726.419	
	Mar	179.287	567.066	123.187	20.059	18.244	6.846	914.688	
	Abr	164.059	472.871	105.029	13.844	15.064	5.959	776.826	
	May	184.051	520.236	123.157	16.154	19.062	7.518	870.178	
	Jun	173.712	452.761	116.363	17.361	17.473	8.838	786.508	
	Jul	183.912	499.637	125.392	15.023	20.169	7.596	851.729	
	Ago	192.728	530.467	147.494	14.308	23.060	8.494	916.551	
	Sep	193.093	531.580	149.320	12.549	23.724	7.783	918.049	
	Oct	182.093	523.676	136.287	13.711	23.870	8.072	887.709	
	Nov	176.881	521.919	141.370	12.545	24.200	8.914	885.830	
	Dic	170.043	540.539	128.851	11.778	22.055	10.589	883.854	
2012	Ene	167.426	470.000	138.290	14.355	24.206	9.006	823.284	
	Feb	185.799	454.248	156.314	15.562	25.269	9.423	846.615	
	Mar	206.964	519.135	172.760	16.613	25.255	9.725	950.453	
	Abr	173.980	433.422	138.718	13.103	22.359	7.960	789.542	
	May	208.186	479.829	166.544	15.902	24.943	9.286	904.691	
	Jun	202.305	468.539	162.289	14.416	22.497	9.175	879.220	
	Jul	199.361	462.079	167.330	14.299	25.379	11.185	879.633	
	Ago	206.134	483.669	166.501	14.044	25.006	11.109	906.463	
	Sep	199.182	445.539	167.060	15.965	24.306	10.695	862.747	
	Oct	201.282	475.866	176.321	17.904	24.929	10.488	906.791	
	Nov	197.940	491.606	172.789	15.534	25.924	11.276	915.070	
	Dic	170.234	478.029	141.562	8.517	21.834	11.309	831.485	
2013	Ene	174.911	406.741	165.539	12.511	26.865	10.574	797.142	
	Feb	190.625	428.209	160.978	10.280	25.907	10.921	826.921	
	Mar	192.917	417.660	155.050	9.986	20.798	11.698	808.108	
	Abr	206.734	473.861	187.670	13.390	24.120	12.076	917.850	
	May	216.389	450.973	184.676	14.997	23.477	11.134	901.646	
	Jun	206.929	438.886	171.736	14.081	22.629	10.549	864.811	
	Jul	236.229	489.978	200.253	15.306	27.158	11.553	980.477	
	Ago	213.185	430.873	180.992	15.014	22.669	7.690	870.423	
	Sep	239.183	481.260	207.325	16.476	26.585	10.513	981.343	
	Oct	240.620	512.399	220.805	20.276	27.478	11.195	1.032.773	
	Nov	224.659	491.060	204.988	22.186	24.534	11.236	978.662	
	Dic	203.739	478.209	175.925	17.399	20.620	9.989	905.881	
2014	Ene	192.807	387.146	179.914	17.235	18.554	14.747	810.403	
	Feb	224.935	448.847	198.353	20.221	21.455	14.520	928.329	
	Mar	233.760	552.883	199.387	17.214	21.552	16.677	1.041.472	
	Abr	229.408	491.514	186.138	16.522	19.754	13.638	956.972	

Fuente: Empresas productoras de cemento gris. Cálculos DANE.

¹ El canal de distribución "otros" incluye los despachos a gobierno, donaciones, consumo interno y ventas a empleados.

^P Cifra provisional

Fecha de publicación: 29 de mayo 2014



A3.Comportamiento de los despachos nacionales de cemento gris según canal de distribución

Abril 2014^P

Canal Distribución	Anual		Año corrido		Doce meses	
	Variación (%)	Contribución pts. porcentuales	Variación (%)	Contribución pts. porcentuales	Variación (%)	Contribución pts. porcentuales
Total	4,3	4,3	11,6	11,6	7,8	7,8
Concreteiras	11,0	2,5	15,1	3,5	13,3	3,0
Comercialización	3,7	1,9	8,9	4,6	2,6	1,4
Constr.y contratistas	-0,8	-0,2	14,1	2,8	16,1	3,1
Fibrocemento	23,4	0,3	54,2	0,7	27,1	0,4
Prefabricados	-18,1	-0,5	-16,8	-0,5	-5,5	-0,2
Otros*	12,9	0,2	31,6	0,4	10,5	0,1

Fuente: Empresas productoras de cemento gris. Cálculos DANE.

¹ El canal de distribución "otros" incluye los despachos a gobierno, donaciones, consumo interno y ventas a empleados.

^P Cifra provisional

Fecha de publicación: 29 de mayo 2014



A.4 Despachos nacionales de cemento gris por tipo de empaque según canal de distribución

2009 (abril) - 2014 (abril)^P

Toneladas

Año	Mes	Concreteiras		Comercialización		Constructores y contratistas		Fibro cemento		Prefabricados		Otros ¹		Total	
		Granel	Empacado	Granel	Empacado	Granel	Empacado	Granel	Empacado	Granel	Empacado	Granel	Empacado	Granel	Empacado
2009	Abr	113.414	3.188	68	406.321	28.249	91.029	12.666	0	10.936	6.229	3.093	3.469	168.424	510.237
	May	118.117	2.890	98	412.965	30.062	95.618	13.851	0	10.363	5.127	3.250	3.414	175.741	520.013
	Jun	117.517	2.370	132	370.251	22.197	88.654	12.602	0	10.592	5.170	2.715	3.200	165.755	469.644
	Jul	124.859	3.867	171	441.678	31.768	96.941	16.466	0	12.537	4.937	3.655	5.084	184.456	552.507
	Ago	116.303	2.666	169	428.811	29.517	84.991	14.223	0	12.343	3.798	3.137	4.444	175.691	524.709
	Sep	137.045	2.989	104	423.606	29.623	93.699	13.983	0	12.597	4.395	3.730	3.417	197.082	528.105
	Oct	130.105	4.667	408	435.576	30.668	92.178	14.359	0	11.485	4.568	2.905	4.541	189.930	541.529
	Nov	120.878	4.512	433	437.680	27.459	87.455	13.752	0	12.097	3.682	3.134	5.595	177.752	538.924
	Dic	123.771	3.231	547	443.647	23.301	71.392	11.516	0	11.648	3.784	1.991	6.617	172.774	528.671
2010	Ene	109.695	2.372	230	414.245	26.305	74.631	13.181	0	11.899	3.667	1.847	3.627	163.156	498.541
	Feb	118.962	3.797	610	435.851	27.560	83.426	17.680	0	12.990	4.439	1.845	4.448	179.647	531.962
	Mar	130.366	3.686	1.079	460.776	29.365	94.394	16.337	0	12.576	5.090	3.519	4.330	193.241	568.276
	Abr	116.068	2.270	997	417.518	28.798	82.980	14.775	0	11.812	4.380	3.158	3.307	175.610	510.455
	May	129.643	3.252	1.095	466.954	26.172	88.992	17.033	0	10.979	4.384	2.856	4.258	187.779	567.840
	Jun	134.722	2.251	726	424.169	29.155	82.945	14.223	0	10.956	3.473	2.910	3.393	192.691	516.231
	Jul	141.238	2.153	1.138	457.979	29.882	84.882	14.794	0	11.609	3.668	2.797	3.928	201.458	552.609
	Ago	141.815	2.196	1.048	448.013	31.544	85.385	14.147	0	13.009	3.333	3.187	6.243	204.749	545.171
	Sep	148.009	2.769	930	467.582	30.201	85.290	16.298	0	14.568	3.785	1.980	6.066	211.986	565.493
	Oct	155.428	2.810	1.067	484.202	32.452	81.031	15.646	0	13.594	3.268	1.451	4.187	219.637	575.498
	Nov	143.445	1.594	1.021	503.434	35.902	76.031	15.845	0	13.458	3.182	1.663	3.557	211.334	587.797
	Dic	132.308	1.224	760	500.341	27.534	64.496	11.788	0	12.480	3.144	1.878	4.267	186.748	573.472
2011	Ene	135.153	1.190	1.239	450.677	30.294	75.215	18.270	0	11.222	3.144	2.544	7.954	198.723	538.179
	Feb	152.741	1.010	1.118	434.963	27.454	74.020	16.317	0	10.921	3.147	1.187	3.541	209.737	516.682
	Mar	177.172	2.115	1.492	565.574	29.105	94.082	20.059	0	14.469	3.775	2.320	4.526	244.616	670.071
	Abr	162.973	1.086	1.073	471.798	24.302	80.726	13.844	0	11.439	3.625	1.671	4.288	215.303	561.524
	May	182.534	1.517	2.088	518.147	26.017	97.140	16.154	0	14.410	4.653	3.204	4.314	244.407	625.771
	Jun	172.291	1.422	1.343	451.418	25.079	91.284	17.361	0	14.067	3.406	4.088	4.750	234.228	552.280
	Jul	181.837	2.074	1.677	497.960	28.143	97.249	15.023	0	16.467	3.702	3.105	4.491	246.252	605.476
	Ago	190.318	2.410	2.855	527.612	37.067	110.426	14.308	0	18.252	4.808	4.001	4.493	266.801	649.749
	Sep	190.883	2.210	3.514	528.065	35.674	113.647	12.549	0	18.257	5.467	3.460	4.323	264.337	653.712
	Oct	180.149	1.944	3.747	519.929	28.575	107.712	13.711	0	18.698	5.172	3.515	4.558	248.395	639.314
	Nov	174.580	2.301	4.685	517.234	26.860	114.510	12.545	0	18.381	5.819	3.321	5.593	240.372	645.458
	Dic	168.388	1.655	150	540.389	25.264	103.586	11.778	0	16.252	5.803	3.852	6.737	225.684	658.171
2012	Ene	165.408	2.018	185	469.815	28.485	109.805	14.355	0	18.257	5.949	3.179	5.828	228.869	593.415
	Feb	183.768	2.031	59	454.189	34.727	121.587	15.562	0	19.204	6.065	3.046	6.376	256.367	590.248
	Mar	204.188	2.776	92	519.043	41.090	131.670	16.613	0	19.021	6.234	3.096	6.629	284.100	666.353
	Abr	172.047	1.933	69	433.353	35.367	103.351	13.103	0	17.326	5.033	3.383	4.577	241.294	548.248
	May	205.302	2.884	69	479.760	42.097	124.447	15.902	0	19.156	5.788	3.261	6.025	285.787	618.903
	Jun	199.523	2.782	171	468.367	39.114	123.175	14.416	0	16.397	6.101	3.517	5.658	273.137	606.082
	Jul	196.444	2.917	170	461.909	41.586	125.745	14.299	0	18.505	6.874	4.818	6.367	275.821	603.811
	Ago	203.334	2.800	127	483.542	42.273	124.228	14.044	0	18.548	6.457	4.948	6.161	283.275	623.188
	Sep	196.115	3.067	133	445.406	46.450	120.610	15.965	0	17.661	6.644	5.015	5.680	281.340	581.407
	Oct	196.550	4.733	584	475.283	43.507	132.814	17.904	0	17.728	7.201	4.409	6.079	280.680	626.110
	Nov	194.542	3.399	200	491.406	45.970	126.819	15.534	0	19.145	6.780	5.330	5.946	280.720	634.349
	Dic	167.873	2.361	28	478.001	33.895	107.667	8.517	0	15.561	6.273	5.567	5.742	231.442	600.044
2013	Ene	172.224	2.687	137	406.604	43.575	121.963	12.511	0	19.524	7.342	5.221	5.353	253.193	543.949
	Feb	187.448	3.177	101	428.109	40.476	120.502	10.280	0	20.064	5.843	4.651	6.270	263.020	563.901
	Mar	189.233	3.684	161	417.499	40.721	114.329	9.986	0	15.298	5.500	5.616	6.082	261.014	547.094
	Abr	202.577	4.158	363	473.498	47.334	140.336	13.390	0	17.522	6.598	3.865	8.211	285.050	632.801
	May	211.164	5.225	332	450.641	46.525	138.151	14.997	0	17.644	5.832	4.533	6.601	295.195	606.451
	Jun	203.843	3.086	1.391	437.496	45.607	126.129	14.081	0	16.596	6.034	4.907	5.642	286.424	578.387
	Jul	232.163	4.065	1.407	488.571	55.559	144.694	15.306	0	19.964	7.194	5.204	6.349	329.604	650.873
	Ago	210.233	2.952	1.637	429.236	47.304	133.689	15.014	0	15.872	6.796	3.458	4.232	293.518	576.905
	Sep	234.851	4.332	1.763	479.498	58.403	148.922	16.476	0	19.978	6.607	5.016	5.497	336.488	644.855
	Oct	236.011	4.609	1.975	510.424	61.337	159.468	20.276	0	19.897	7.581	5.216	5.979	344.712	688.062
	Nov	220.537	4.122	741	490.319	57.708	147.280	22.186	0	17.669	6.864	5.953	5.282	324.795	653.867
	Dic	199.787	3.952	679	477.529	50.894	125.031	17.399	0	15.140	5.481	5.923	4.066	289.822	616.059
2014	Ene	188.137	4.669	736	386.410	58.680	121.234	17.235	0	13.530	5.024	8.232	6.515	286.550	523.853
	Feb	219.995	4.940	800	448.047	63.360	134.993	20.221	0	15.767	5.688	7.074	7.445	327.217	601.112
	Mar	231.063	2.697	1.150	551.733	65.101	134.286	17.214	0	16.403	5.148	8.945	7.732	338.876	701.586
	Abr	226.361	3.047	770	490.743	56.178	129.960	16.522	0	14.313	5.441	7.621	6.016	321.764	635.208

Fuente: Empresas productoras de cemento gris. Cálculos DANE.

¹ El canal de distribución "otros" incluye los despachos a gobierno, donaciones, consumo interno y ventas a empleados.

^P Cifra provisional

Fecha de publicación: 29 de mayo 2014



**A5. Despachos nacionales de cemento gris por tipo de empaque
2009 (abril) - 2014 (abril)^P**

Año	Mes	Tipo de Empaque		Total	Variación anual (%)			Variación año corrido (%)			Variación doce meses (%)			
		Toneladas			Granel	Empacado	Total	Granel	Empacado	Total	Granel	Empacado	Total	
		Granel	Empacado											
2009	Abr	168.424	510.237	678.661	(-)	(-)	(-)	(-)	(-)	(-)	(-)	(-)	(-)	
	May	175.741	520.013	695.755	(-)	(-)	(-)	(-)	(-)	(-)	(-)	(-)	(-)	
	Jun	165.755	469.644	635.399	(-)	(-)	(-)	(-)	(-)	(-)	(-)	(-)	(-)	
	Jul	189.456	552.507	741.964	(-)	(-)	(-)	(-)	(-)	(-)	(-)	(-)	(-)	
	Ago	175.691	524.709	700.400	(-)	(-)	(-)	(-)	(-)	(-)	(-)	(-)	(-)	
	Sep	197.082	528.105	725.188	(-)	(-)	(-)	(-)	(-)	(-)	(-)	(-)	(-)	
	Oct	189.930	541.529	731.459	(-)	(-)	(-)	(-)	(-)	(-)	(-)	(-)	(-)	
	Nov	177.752	538.924	716.676	(-)	(-)	(-)	(-)	(-)	(-)	(-)	(-)	(-)	
	Dic	172.774	528.671	701.445	(-)	(-)	(-)	(-)	(-)	(-)	(-)	(-)	(-)	
	2010	Ene	163.156	498.541	661.697	(-)	(-)	(-)	(-)	(-)	(-)	(-)	(-)	(-)
		Feb	179.647	531.962	711.608	(-)	(-)	(-)	(-)	(-)	(-)	(-)	(-)	(-)
		Mar	193.241	568.276	761.517	(-)	(-)	(-)	(-)	(-)	(-)	(-)	(-)	(-)
Abr		175.610	510.455	686.065	4,3	0,0	1,1	(-)	(-)	(-)	(-)	(-)	(-)	
May		187.779	567.840	755.619	6,8	9,2	8,6	(-)	(-)	(-)	(-)	(-)	(-)	
Jun		192.691	516.231	708.922	16,3	9,9	11,6	(-)	(-)	(-)	(-)	(-)	(-)	
Jul		201.458	552.609	754.068	6,3	0,0	1,6	(-)	(-)	(-)	(-)	(-)	(-)	
Ago		204.749	545.171	749.921	16,5	3,9	7,1	(-)	(-)	(-)	(-)	(-)	(-)	
Sep		211.986	565.493	777.479	7,6	7,1	7,2	(-)	(-)	(-)	(-)	(-)	(-)	
Oct		219.637	575.498	795.136	15,6	6,3	8,7	(-)	(-)	(-)	(-)	(-)	(-)	
Nov		211.334	587.797	799.131	18,9	9,1	11,5	(-)	(-)	(-)	(-)	(-)	(-)	
Dic		186.748	573.472	760.220	8,1	8,5	8,4	(-)	(-)	(-)	(-)	(-)	(-)	
2011	Ene	198.723	538.179	736.902	21,8	8,0	11,4	21,8	8,0	11,4	(-)	(-)	(-)	
	Feb	209.737	516.682	726.419	16,7	-2,9	2,1	19,2	2,4	6,6	(-)	(-)	(-)	
	Mar	244.616	670.071	914.688	26,6	17,9	20,1	21,8	7,9	11,4	13,8	6,4	8,3	
	Abr	215.303	561.524	776.826	22,6	10,0	13,2	22,0	8,4	11,8	15,3	7,2	9,3	
	May	244.407	625.771	870.178	30,2	10,2	15,2	23,7	8,8	12,5	17,2	7,3	9,9	
	Jun	234.228	552.280	786.508	21,6	7,0	10,9	23,3	8,5	12,3	17,7	7,1	9,8	
	Jul	246.252	605.476	851.729	22,2	9,6	13,0	23,2	8,7	12,4	19,1	8,0	10,8	
	Ago	266.801	649.749	916.551	30,3	19,2	22,2	24,1	10,0	13,7	20,3	9,2	12,1	
	Sep	264.337	653.712	918.049	24,7	15,6	18,1	24,2	10,6	14,2	21,8	10,0	13,0	
	Oct	248.395	639.314	887.709	13,1	11,1	11,6	22,9	10,7	13,9	21,5	10,4	13,3	
	Nov	240.372	645.458	885.830	13,7	9,8	10,8	22,0	10,6	13,6	21,0	10,4	13,2	
	Dic	225.684	658.171	883.854	20,8	14,8	16,3	21,9	11,0	13,8	21,9	11,0	13,8	
2012	Ene	229.869	593.415	823.284	15,7	10,3	11,7	15,7	10,3	11,7	21,4	11,1	13,8	
	Feb	256.367	590.248	846.615	22,2	14,2	16,5	19,0	12,2	14,1	21,8	12,5	15,0	
	Mar	284.100	666.353	950.453	16,1	-0,6	3,9	18,0	7,3	10,2	20,9	10,7	13,5	
	Abr	241.294	548.248	789.542	12,1	-2,4	1,6	16,5	4,9	8,1	20,0	9,7	12,5	
	May	285.787	618.903	904.691	16,9	-1,1	4,0	16,6	3,6	7,2	19,0	8,7	11,5	
	Jun	273.137	606.082	879.220	16,6	9,7	11,8	16,6	4,6	7,9	18,6	8,9	11,5	
	Jul	275.821	603.811	879.633	12,0	-0,3	3,3	15,9	3,9	7,2	17,7	8,0	10,7	
	Ago	283.275	623.188	906.463	6,2	-4,1	-1,1	14,5	2,8	6,1	15,6	6,1	8,7	
	Sep	281.340	581.407	862.747	6,4	-11,1	-6,0	13,5	1,1	4,6	14,0	3,7	6,6	
	Oct	280.680	626.110	906.791	13,0	-2,1	2,1	13,4	0,7	4,3	14,0	2,6	5,8	
	Nov	280.720	634.349	915.070	16,8	-1,7	3,3	13,7	0,5	4,2	14,2	1,6	5,2	
	Dic	231.442	600.044	831.485	2,6	-8,8	-5,9	12,9	-0,3	3,4	12,9	-0,3	3,4	
2013	Ene	253.193	543.949	797.142	10,1	-8,3	-3,2	10,1	-8,3	-3,2	12,4	-1,7	2,2	
	Feb	263.020	563.901	826.921	2,6	-4,5	-2,3	6,2	-6,4	-2,7	10,9	-3,1	0,9	
	Mar	261.014	547.094	808.108	-8,1	-17,9	-15,0	0,9	-10,5	-7,2	8,6	-4,6	-0,9	
	Abr	285.050	632.801	917.850	18,1	15,4	16,3	5,0	-4,6	-1,8	9,1	-3,3	0,2	
	May	295.195	606.451	901.646	3,3	-2,0	-0,3	4,6	-4,1	-1,5	8,0	-3,4	-0,1	
	Jun	286.424	578.387	864.811	4,9	-4,6	-1,6	4,7	-4,2	-1,5	7,0	-4,5	-1,1	
	Jul	329.604	650.873	980.477	19,5	7,8	11,5	6,9	-2,5	0,4	7,7	-3,8	-0,4	
	Ago	293.518	576.905	870.423	3,6	-7,4	-4,0	6,5	-3,1	-0,2	7,5	-4,1	-0,7	
	Sep	336.488	644.855	981.343	19,6	10,9	13,7	8,0	-1,6	1,4	8,7	-2,3	1,0	
	Oct	344.712	688.062	1.032.773	22,8	9,9	13,9	9,5	-0,4	2,7	9,6	-1,3	2,0	
	Nov	324.795	653.867	978.662	15,7	3,1	6,9	10,1	-0,1	3,1	9,6	-0,9	2,3	
	Dic	289.822	616.059	905.881	25,2	2,7	8,9	11,2	0,2	3,5	11,2	0,2	3,5	
2014	Ene	286.550	523.853	810.403	13,2	-3,7	1,7	13,2	-3,7	1,7	11,4	0,6	3,9	
	Feb	327.217	601.112	928.329	24,4	6,6	12,3	18,9	1,5	7,1	13,2	1,4	5,1	
	Mar	339.876	701.596	1.041.472	30,2	28,2	28,9	22,7	10,4	14,3	16,5	5,3	8,8	
	Abr	321.764	635.208	956.972	12,9	0,4	4,3	20,1	7,6	11,6	16,0	4,1	7,8	

Fuente: Empresas productoras de cemento gris. Cálculos DANE.

(-) Sin información

^P Cifra provisional

Fecha de publicación: 29 de mayo 2014



PROSPERIDAD PARA TODOS

Boletín de prensa

46. Despachos nacionales de cemento empaquetado por departamentos 2011 - 2014 (t/m³)¹

Año	Mes	DEPARTAMENTO																			Otros ²								
		Atlántico	Bogotá ³	Bolívar	Boyacá	Caldas	Cauca	Cesar	Córdoba	Cundinamarca	Guajira	Huila	Magdalena	Meta	Norte de Santander	Nariño	Putumayo	Quindío	Risaralda	Santander		Sucre	Tompa	Vale del Cauca					
2011	Ene	581379	76226	3267	25725	57236	25660	20307	12311	16388	16311	33081	9329	22529	10624	23223	12366	14524	2267	5951	12164	31249	7986	16345	46763	3228			
	Feb	516882	80517	3783	27325	54244	24679	19003	10168	16058	18125	32197	8448	22547	11363	23740	13125	13293	2177	6583	1137	32943	8467	16656	43569	2532			
	Mar	670071	98869	5309	31554	65766	29382	26513	15021	10447	20282	40812	10447	20282	14474	31517	18693	14025	4154	7012	14778	36911	10071	21787	60111	6255			
	Abr	581524	83613	5148	29193	58119	25420	21089	12079	11529	18355	19476	33945	9337	15207	12496	20205	13283	12594	3262	5463	11916	31631	7643	17421	51489	4463		
	May	655771	97294	3373	32861	64867	26972	21760	15014	4922	13379	19039	36129	11693	18403	15404	21404	17430	13354	3872	5625	13027	9598	20162	60151	4253			
	Jun	652280	86795	3308	25841	55065	22363	21507	13468	3870	12690	17163	36129	11693	18403	15404	21404	17430	13354	3872	5625	13027	9598	18078	48457	3978			
	Jul	605476	92529	2704	26553	64456	23369	23524	14999	4300	13871	19088	39378	9112	16888	20335	14254	16070	13618	5333	6070	13618	32296	10093	21748	57765	6677		
	Ago	649749	101226	3329	29060	71782	27045	25104	16390	5412	16920	19228	39378	9112	16888	20335	14254	16070	13618	5333	6070	13618	32296	10093	21748	57765	6677		
	Sep	637312	100431	3384	28986	68649	26807	24532	14705	4810	13988	14121	34737	9039	13188	28940	16474	13878	6233	11578	38626	9985	24338	58805	6803				
	Oct	639314	100738	3329	28471	64326	25852	24388	14735	5221	16307	19172	34303	18172	13403	28267	15345	18258	3876	6122	11266	35142	9447	21041	59865	6560			
	Nov	645458	103332	4467	25084	62472	23326	23590	15894	44527	19195	20700	11723	13183	19367	16622	31751	6122	11266	35142	9447	21041	59865	6560					
	Dic	681171	102769	5773	27048	61135	24765	24539	16128	37440	12605	20550	13611	21054	17149	22709	5048	6763	14917	34394	13798	23337	35730	21229	58382	7215			
2012	Ene	583415	86327	4415	26509	59307	25043	20624	13543	6330	15145	12529	21433	18271	41244	11398	11398	4153	6440	10041	35730	12234	18069	45078	4428				
	Feb	590248	93086	5081	24400	55817	26617	20332	14112	3940	15962	13021	20720	18160	44264	11889	15408	12925	2944	5784	10954	35332	11900	16625	49251	5267			
	Mar	666353	98875	5689	30135	61141	31823	24165	14339	4907	20625	13985	24171	21405	50735	12535	19654	16332	29229	18446	14132	3488	11922	38172	12132	20317	54577	6318	
	Abr	548248	82844	3229	25863	52745	27088	18338	12437	4575	14299	12078	17928	15757	41906	9533	15669	13511	24070	16906	10601	3114	6019	10729	30494	15911	48840	3874	
	May	618303	92347	3678	26905	62263	27765	23114	12796	5468	14157	12609	20744	16887	49796	12577	15079	13492	13941	3658	7071	10671	36289	9490	20340	52218	8520		
	Jun	606082	93672	3018	24960	57469	28437	25388	14077	5424	15720	13103	19473	17833	43822	12053	15656	13619	28919	19018	13381	3268	5692	11790	33693	8764	18893	53329	5796
	Jul	603811	91957	2655	28194	61290	29483	22025	13542	5545	11854	14158	18183	19804	45123	10626	17181	12947	16439	12984	2692	5900	10289	36597	7664	19491	55132	5884	
	Ago	623188	93020	2620	28729	65224	26726	20689	13753	6109	13327	18863	22173	47798	10284	19740	13910	26391	17366	14365	3255	6787	11525	38844	7410	21631	55267	4621	
	Sep	581407	89707	2449	28130	55311	25177	22216	11641	5361	13266	16043	22520	42628	9212	16309	13623	23576	15331	12941	3744	6284	10632	35024	5375	19322	52467	5916	
	Oct	626110	94591	2248	29256	62245	26414	22171	12522	6300	13862	14192	17278	26752	47131	10586	18103	14816	26367	17245	12696	3505	6130	12167	36778	6367	21129	44734	17516
	Nov	634349	92913	2371	30049	61678	25465	23273	13718	46449	11439	17584	29293	17426	12807	3476	6288	12678	36532	6396	22270	36396	22011	6988	20011	57434	6116		
	Dic	600044	85090	2853	31826	55741	27172	20483	13407	29167	40796	11249	19287	14871	17854	20491	10465	3634	5743	11014	33231	6988	20011	6988	20011	57434	6116		
2013	Ene	543349	82878	2883	31315	49882	25163	18738	12845	5707	13814	13688	16222	24730	39010	8748	15247	11724	25821	3192	5338	9880	32442	5227	17436	45088	6486		
	Feb	563301	87458	2678	28458	55357	24507	19762	10857	4972	15700	13721	15974	26416	44163	7314	14685	10765	27527	13890	8202	2351	5487	10284	33621	17170	53555	5177	
	Mar	547780	87792	3036	31602	48567	24412	17822	12127	5312	14391	13799	15720	25433	38214	8617	12599	10888	27046	13772	8563	2552	4912	9824	32492	6238	17160	53555	6881
	Abr	632801	100952	4334	37910	64234	26083	20193	13505	5152	15245	16805	17044	48979	8008	16289	13003	27865	16941	9210	3750	6003	12263	37178	7495	20689	53484	6316	
	May	606451	98114	5257	34922	56498	26807	19367	14328	5107	13972	13274	15793	27141	44000	7246	16620	11825	27749	16391	7905	3419	6390	11611	35735	7760	18700	53870	6519
	Jun	578397	89755	4686	30110	55747	23455	18277	12906	4780	13867	13122	14588	24741	42557	8908	15584	11083	24295	15907	10222	2887	6221	12155	35902	6810	19113	54862	6872
	Jul	658373	104638	3316	35111	60025	23856	17869	15899	5116	18819	15472	16822	20193	51516	10332	15581	12228	27468	22028	12578	3220	5684	13122	38168	7515	21107	59582	6645
	Ago	579395	91860	3243	31623	57386	28960	14274	12871	3882	10513	13577	13976	16335	42745	7391	15477	12716	22274	17279	9042	1543	6046	12513	34680	7449	22473	57380	6265
	Sep	644855	106359	3371	27942	61696	32325	21818	16077	6096	12519	16297	16245	22880	56410	12701	20887	12669	30245	25193	10755	2753	5570	12602	40437	9319	24509	54742	8486
	Oct	688062	110329	4412	30276	61996	30105	20715	16255	6063	15776	16988	16320	14482	49468	10918	19370	13889	28292	24634	11397	2603	6428	13361	39381	8255	23378	60239	10583
	Nov	653867	105326	5306	27973	54765	30105	20715	16255	6063	15776	16988	16320	14482	49468	10918	19370	13889	28292	24634	11397	2603	6428	13361	39381	8255	23378	60239	10583
	Dic	616059	101518	6034	27898	52332	24075	21624	14569	6176	13504	16096	13006	15801	43730	9272	18211	17640	20975	25700	10656	2708	5640	12608	35889	6489	22689	53692	6949
2014	Ene	523853	84184	4734	22866	48114	19730	20136	12863	9545	44489	6077	13182	12893	16343	16029	25169	17165	6588	1828	5355	11147	28360	4311	19269	46377	7238		
	Feb	601112	93610	5581	26292	52119	22400	14589	7601	17828	17989	25940	21039	12688	2887	6528	11965	31975	5510	20890	32621	11965	31975	5510	20890	32621	11965	31975	
	Mar	701596	111079	6312	35294	57450	34474	22719	16333	7159	16745	15771	21868	20718	49412	11129	18394	18941	30881	25529	14219	2721	6888	12563	40101	12691	21761	60742	8732
	Abr	635208	95903	5188	35245	62312	34822	20214																					



PROSPERIDAD PARA TODOS

Boletín de prensa

46. Desempeño nacional de cemento a granel por departamentos 2011 - 2014 (en toneladas)

Año	Mes	Total	Antioquia	Arauca	Atlántico	Bogotá	Bolívar	Bogotá	Boyacá	Caldas	Cauca	Cesar	Córdoba	Cundinamarca	Guajira	Huila	Magdalena	Meta	Norte de Santander	Nariño	Putumayo	Quindío	Risaralda	Santander	Surce	Tolima	Vale del Cauca	Chocó ¹	
2011	Ene	188.723	17.981	0	13.271	74.390	10.747	3.111	10.336	0	712	2.163	974	7.000	101	1.468	3.891	3.216	1.060	1.047	1.002	733	1.148	19.342	343	4.389	17.811	1.762	
	Feb	203.737	21.023	0	14.717	80.824	12.935	4.232	8.248	0	538	2.313	1.114	935	8.408	161	1.391	4.212	2.711	1.526	967	640	765	1.148	16.055	376	3.272	18.965	2.024
	Mar	246.916	24.362	0	16.966	90.501	16.587	5.467	11.897	0	596	2.768	1.196	1.203	10.963	218	2.178	4.807	3.164	1.798	1.024	1.848	927	2.938	19.231	383	4.483	18.049	2.076
	Abr	215.303	20.228	0	17.347	89.381	15.102	4.642	7.260	0	187	2.655	1.453	1.051	9.186	402	2.213	3.682	2.682	1.599	980	1.600	781	2.921	16.119	423	3.600	16.179	2.079
	May	244.407	26.122	0	16.771	93.489	15.330	4.788	6.735	0	329	3.069	1.411	1.163	10.245	381	3.609	4.177	4.327	1.800	1.031	2.105	1.420	3.420	17.122	484	4.884	19.138	1.666
	Jun	234.228	24.310	0	13.246	92.641	12.542	3.752	10.802	0	722	3.958	1.141	945	9.167	380	3.379	3.755	4.286	1.408	1.251	1.706	1.484	3.805	15.927	423	4.287	16.476	2.379
	Jul	246.252	24.976	0	14.331	95.209	12.861	4.873	12.963	0	854	3.222	1.515	961	11.387	377	4.047	3.328	4.449	1.516	1.429	1.787	1.429	3.862	17.753	454	4.032	17.689	1.384
	Ago	265.891	27.604	0	15.356	98.556	9.664	6.163	10.422	0	1.227	3.191	1.599	1.300	12.486	828	3.938	3.942	4.449	1.662	2.736	2.478	1.889	3.482	26.787	591	4.873	18.746	1.891
	Sep	264.337	26.776	0	14.077	98.782	8.790	5.817	9.931	0	1.592	3.005	1.608	1.051	16.092	600	4.008	3.969	4.751	1.532	3.542	2.007	1.982	3.491	26.329	794	5.125	19.488	1.688
	Oct	245.995	26.623	0	15.036	90.602	7.713	4.960	7.988	0	1.489	3.092	1.984	1.321	16.629	697	5.491	4.311	4.346	1.931	2.569	1.406	1.976	3.503	18.897	1.236	5.152	18.301	1.282
	Nov	240.272	27.412	0	12.656	77.573	7.946	5.347	8.851	0	1.193	3.005	1.747	1.649	23.331	705	4.811	4.540	4.434	1.828	1.591	1.405	2.412	4.300	21.107	702	4.238	17.639	1.032
	Dic	225.884	24.922	0	12.871	78.915	7.217	4.766	9.979	33	1.167	2.062	1.777	1.384	14.176	460	5.270	5.469	4.777	1.422	1.380	1.474	2.128	4.326	20.789	619	2.877	15.429	739
2012	Ene	229.869	26.076	0	13.932	75.985	10.099	3.197	10.079	0	1.441	2.062	2.699	17.94	15.220	700	4.949	4.445	4.800	1.975	1.183	1.474	2.128	4.500	20.946	674	3.356	16.072	902
	Feb	256.367	27.675	0	13.184	81.273	9.854	5.162	9.961	0	2.067	2.794	3.544	2.800	23.667	650	6.475	6.107	3.902	1.613	1.288	2.284	1.947	3.860	23.097	571	3.687	17.717	1.016
	Mar	284.100	32.670	0	19.604	86.236	10.212	5.636	11.698	0	2.535	3.578	5.360	2.575	25.034	431	4.900	6.294	4.152	1.989	2.125	1.843	1.929	3.732	28.767	592	3.741	17.475	962
	Abr	241.284	28.068	0	16.287	72.029	9.281	4.718	8.867	0	2.092	3.273	4.530	2.094	21.123	239	3.991	6.406	4.702	1.680	2.276	1.869	1.886	3.386	22.252	478	4.074	15.012	1.370
	May	285.787	30.508	0	18.643	87.315	9.868	5.335	9.835	0	1.851	4.556	3.823	3.150	28.635	242	4.538	5.451	5.586	2.376	2.542	1.812	2.462	3.477	28.855	627	6.429	19.297	774
	Jun	273.137	29.979	0	18.637	77.981	15.601	5.757	8.965	0	969	4.520	3.905	3.573	27.599	176	5.274	4.887	4.458	1.934	1.688	1.905	2.949	2.819	25.621	489	5.864	18.150	1.156
	Jul	275.821	31.017	0	16.591	75.328	14.556	5.126	9.120	60	1.625	4.819	3.758	2.820	30.578	164	4.459	5.450	5.391	1.907	1.974	1.663	2.435	2.847	28.751	623	6.763	16.789	1.123
	Ago	283.275	31.183	0	18.810	77.040	15.735	5.314	8.280	100	1.294	4.438	2.946	2.889	32.584	273	4.845	4.869	5.119	1.907	2.159	1.810	2.532	2.886	29.009	543	7.022	18.955	840
	Sep	281.340	32.354	0	18.829	73.352	16.814	5.224	9.980	0	1.953	4.251	4.164	2.856	31.442	213	7.000	4.246	5.245	2.832	2.360	1.776	2.529	2.887	27.755	827	6.173	18.362	1.108
	Oct	280.680	32.464	0	17.288	70.513	15.767	5.158	10.189	0	1.750	4.717	2.950	3.094	30.504	341	6.014	4.188	6.326	3.456	2.410	1.139	2.222	2.801	28.432	643	6.223	21.133	1.048
	Nov	280.720	28.265	0	16.046	72.898	13.987	5.540	10.537	0	1.362	4.355	2.956	3.701	33.413	701	7.992	4.058	5.989	3.142	2.609	1.536	1.912	3.807	28.220	679	6.519	16.716	600
	Dic	281.442	23.925	0	14.729	57.885	14.989	4.838	7.148	0	1.522	3.704	2.261	2.862	25.869	1.122	4.949	3.579	5.591	2.485	2.437	1.415	1.561	2.616	24.814	639	5.820	13.893	460
2013	Ene	253.193	23.477	0	17.702	58.799	20.519	4.733	7.773	0	1.817	4.903	2.622	2.814	32.692	1.247	5.353	4.875	5.193	2.078	1.541	830	2.088	2.883	25.718	500	7.091	16.096	976
	Feb	283.020	26.538	0	16.065	61.209	19.076	5.508	8.652	0	2.802	5.214	3.113	3.038	33.582	389	5.363	5.288	5.034	1.968	2.478	605	2.778	2.384	27.137	538	6.855	16.819	705
	Mar	261.014	24.464	0	20.113	60.201	18.522	5.331	7.389	0	3.019	4.281	3.690	3.087	31.634	338	4.223	6.361	5.611	2.161	1.803	1.011	2.676	2.921	29.622	675	5.381	15.325	1.084
	Abr	285.090	28.879	0	18.690	68.982	22.224	5.216	8.334	0	2.532	5.761	4.199	2.088	35.117	570	7.053	6.920	4.072	2.133	2.436	1.416	1.951	3.342	27.795	1.101	4.876	19.131	1.332
	May	295.195	29.557	0	20.843	69.842	20.469	6.072	9.941	59	2.329	6.136	3.744	3.851	36.863	581	6.465	8.778	4.697	1.905	2.279	900	1.020	3.217	29.433	804	5.639	19.974	1.697
	Jun	286.424	26.779	0	17.792	70.882	20.252	5.109	11.274	89	2.438	6.604	3.934	4.024	35.086	629	6.011	7.169	4.844	2.796	2.220	1.081	1.287	2.816	27.886	967	5.715	18.097	843
	Jul	308.604	34.807	0	23.345	78.786	17.624	6.038	10.763	556	1.887	7.109	6.567	3.428	40.500	631	6.196	8.147	4.912	4.280	2.675	2.204	1.883	4.340	30.433	1.830	21.405	17.729	1.426
	Ago	293.518	30.419	0	20.901	71.202	20.342	3.655	9.970	224	1.446	6.049	5.601	3.055	33.941	1.118	4.723	7.025	3.555	3.559	2.085	1.188	1.846	4.704	26.520	2.956	5.989	21.349	218
	Sep	308.488	38.617	0	19.935	78.287	19.742	6.864	13.168	508	2.087	7.033	6.133	3.782	46.810	417	7.979	8.539	5.187	4.336	2.131	1.826	1.710	4.681	27.138	3.319	7.124	20.843	1.302
	Oct	344.712	35.272	0	19.936	77.418	21.371	6.046	13.849	464	1.857	7.877	7.141	4.391	42.149	521	8.149	10.321	5.986	4.812	2.369	1.723	1.836	5.110	28.078	3.321	6.894	20.226	916
	Nov	304.795	32.494	0	21.522	72.464	17.127	5.935	13.225	194	2.989	7.332	7.267	6.546	39.288	815	7.146	10.510	5.983	3.860	2.591	2.903	1.420	3.711	28.159	3.483	7.252	19.142	722
	Dic	288.822	29.740	0	21.273	65.418	19.223	6.282	12.189	225	2.570	5.995	4.481	4.569	32.068	782	7.218	6.843	5.139	3.728	2.571	2.985	1.116	2.713	25.009	1.815	7.675	17.393	625
2014	Ene	286.550	30.252	0	21.827	61.724	19.251	5.328	10.481	127	1.473	4.985	5.451	3.554	36.688	465	8.186	6.543	5.378	3.162	1.358	2.033	983	1.627	24.678	2.084	9.255	18.232	1.426
	Feb	307.217	36.291	102																									

**A7. Despachos nacionales de cemento gris por departamentos según canal de distribución**

Departamento	Año	Mes	Toneladas		Otros ¹	Total
			Concretas	Comercialización		
Antioquia	2011	Ene	12.139	57.136	21.809	94.207
		Feb	16.274	61.513	21.599	101.540
		Mar	27.111	47.292	24.261	124.251
		Abr	14.733	62.887	22.641	103.841
		May	19.026	70.238	29.080	117.344
		Jun	17.749	62.597	27.507	111.105
		Jul	18.013	66.473	28.153	111.505
		Ago	17.932	33.166	5.671	128.840
		Sep	18.809	69.882	32.848	127.208
		Oct	19.020	70.079	32.884	127.362
		Nov	19.891	71.336	5.695	138.744
		Dic	17.189	75.035	30.119	127.691
2012	2012	Ene	18.234	61.796	4.960	144.903
		Feb	18.645	62.911	33.325	120.961
		Mar	20.852	68.467	36.607	131.545
		Abr	17.091	68.193	4.987	119.912
		May	18.589	62.798	36.068	122.854
		Jun	16.749	53.740	3.949	122.652
		Jul	18.983	60.504	36.953	122.974
		Ago	19.127	61.710	6.128	124.203
		Sep	20.167	60.014	6.132	122.323
		Oct	19.920	62.340	38.003	127.055
		Nov	17.153	61.613	5.684	121.178
		Dic	15.648	60.021	27.885	109.015
2013	2013	Ene	14.586	53.619	32.260	106.355
		Feb	17.586	55.261	5.810	113.998
		Mar	16.210	33.186	5.252	112.246
		Abr	16.621	64.930	7.184	127.831
		May	19.396	61.281	40.150	126.671
		Jun	18.128	57.095	35.891	116.534
		Jul	23.209	67.138	6.169	118.614
		Ago	20.450	57.293	39.273	122.279
		Sep	22.426	67.788	4.391	124.043
		Oct	24.724	67.956	49.932	149.600
		Nov	19.910	65.618	46.744	137.809
		Dic	17.475	69.026	5.476	121.258
2014	2014	Ene	16.797	50.591	39.738	114.416
		Feb	21.398	56.903	8.699	123.901
		Mar	21.470	73.250	46.089	149.609
		Abr	23.467	62.545	7.108	136.176
		May	17.653	17.890	4.426	109.977
		Jun	12.007	19.037	7.627	42.043
		Jul	18.013	22.570	3.150	57.240
		Abr	14.725	20.328	3.394	46.540
		May	13.425	21.253	9.936	46.339
		Jun	16.621	16.311	3.232	49.087
		Jul	11.909	18.762	9.165	30.477
		Aug	12.291	19.197	9.021	33.906
Sep	11.339	19.659	8.341	35.644		
Oct	12.214	18.547	6.162	35.844		
Nov	16.414	17.864	5.827	37.938		
Dic	10.783	20.360	5.936	28.440		
2012	2012	Ene	11.183	17.698	7.444	41.177
		Feb	10.051	16.493	8.886	37.584
		Mar	15.234	20.324	9.433	47.748
		Abr	17.648	17.236	3.905	42.250
		May	14.298	17.611	8.457	45.548
		Jun	14.249	16.922	7.683	42.929
		Jul	14.341	19.928	9.328	44.774
		Ago	14.078	19.118	9.291	50.527
		Sep	12.453	17.729	4.824	43.959
		Oct	12.386	18.583	9.939	56.366
		Nov	13.337	19.718	9.652	53.888
		Dic	12.459	32.187	3.324	46.596
2013	2013	Ene	13.354	17.930	12.437	52.929
		Feb	11.694	15.999	4.644	44.524
		Mar	15.202	18.357	13.889	44.607
		Abr	12.337	20.740	18.035	53.736
		May	15.016	18.860	5.395	47.765
		Jun	13.320	14.315	4.342	47.903
		Jul	18.082	20.274	6.361	59.858
		Ago	15.210	16.668	13.828	67.999
		Sep	13.971	16.183	11.098	56.625
		Oct	13.744	18.035	7.329	52.184
		Nov	15.899	16.575	10.828	61.193
		Dic	16.289	17.096	3.920	49.171
2014	2014	Ene	15.938	12.848	10.511	45.153
		Feb	19.968	16.006	11.540	47.716
		Mar	15.841	45.462	4.272	46.299
		Abr	16.876	25.482	10.283	47.900
		May	17.845	10.140	4.824	43.688
		Jun	64.385	42.904	18.354	135.068
		Jul	71.372	53.246	19.606	124.043
		Abr	65.653	47.581	9.507	139.100
		May	75.291	50.620	19.880	117.786
		Jun	76.845	42.486	11.398	147.736
		Jul	80.867	50.701	18.551	159.665
		Aug	82.306	55.585	22.146	110.302
Sep	70.648	49.458	9.995	165.431		
Oct	74.564	58.199	21.657	103.500		
Nov	60.477	65.241	140.048	154.928		
Dic	66.361	46.086	16.731	83.733		
2012	2012	Ene	63.001	45.370	16.209	107.792
		Feb	71.898	38.377	19.048	121.090
		Mar	75.995	43.617	19.278	84.877
		Abr	63.027	37.654	7.022	124.777
		May	76.512	42.819	22.457	149.578
		Jun	69.095	39.377	20.436	7.252
		Jul	65.713	43.418	20.419	7.300
		Ago	68.986	46.473	20.608	7.232
		Sep	66.636	38.187	19.324	6.825
		Oct	62.011	43.459	20.470	6.818
		Nov	62.756	43.838	21.233	7.048
		Dic	59.844	41.075	16.531	6.076
2013	2013	Ene	40.037	34.194	18.969	6.281
		Feb	39.428	36.422	14.766	6.422
		Mar	52.208	35.751	14.560	6.339
		Abr	58.742	46.878	19.166	9.414
		May	60.671	40.621	18.024	8.464
		Jun	59.651	41.275	17.469	8.233
		Jul	66.022	44.560	20.000	9.209
		Ago	61.733	43.278	17.843	6.336
		Sep	66.763	40.669	19.751	7.140
		Oct	66.007	44.880	21.004	9.173
		Nov	56.110	39.839	18.901	12.399
		Dic	51.922	40.208	16.569	9.671
2014	2014	Ene	48.356	37.028	18.107	7.348
		Feb	54.458	37.802	20.220	8.023
		Mar	61.269	42.748	19.842	9.573
		Abr	63.983	48.178	18.128	8.676
		May	10.751	22.043	3.009	404
		Jun	12.505	20.067	4.121	37.185
		Jul	16.567	24.560	4.578	743
		Abr	15.102	20.834	3.848	937
		May	15.300	22.540	3.176	1.286
		Jun	12.527	18.174	3.055	1.090
		Jul	12.766	19.786	2.845	1.134
		Aug	8.974	21.966	4.119	750
Sep	8.780	21.527	7.862	4.077		
Oct	7.713	21.452	3.684	716		
Nov	7.424	18.757	3.758	671		
Dic	7.332	20.220	3.434	1.016		
2012	2012	Ene	10.476	19.293	4.393	1.010
		Feb	10.094	19.175	1.040	36.451
		Mar	10.491	22.736	7.613	1.195
		Abr	9.578	18.993	6.891	918
		May	9.698	19.698	7.249	788
		Jun	16.671	19.859	7.403	1.005
		Jul	14.695	20.892	7.749	904
		Ago	16.945	19.996	5.739	790
		Sep	16.719	18.993	5.462	617
		Oct	15.942	19.982	5.700	558
		Nov	14.267	20.766	4.092	397
		Dic	15.144	22.984	4.329	592
2013	2013	Ene	20.771	19.818	4.373	720
		Feb	19.495	18.830	4.511	747
		Mar	19.458	18.648	4.275	553
		Abr	23.482	19.528	4.612	674
		May	22.094	19.186	5.074	752
		Jun	19.576	18.896	4.713	623
		Jul	18.489	21.645	6.574	671
		Ago	19.991	22.687	6.074	671
		Sep	20.210	21.596	5.384	690
		Oct	23.038	24.413	5.592	653
		Nov	18.522	23.421	4.806	413
		Dic	21.100	17.845	4.008	346
2014	2014	Ene	19.970	14.129	3.792	1.091
		Feb	22.348	15.030	4.014	823
		Mar	22.933	28.885	5.116	3.395
		Abr	19.845	28.924	4.144	378

Fuente: Empresas productoras de cemento gris. Cálculos DANE.
¹ En el canal de distribución "otros" se incluyen los despachos a los canales de distribución gobierno, fibrocemento, prefabricados y otros.
² Bogotá incluye los despachos a Funza, Soacha, Mosquera y Chía.
³ Cifra provisional

A7. Despachos nacionales de cemento gris por departamentos según canal de distribución. Continuación...

Departamento	Año	Mes	Toneladas		Otros ¹	Total
			Concretas	Comercialización		
Huila	2011	Ene	295	16.631	3.085	4.976
		Feb	562	13.222	2.442	1.123
		Mar	611	13.970	2.821	17.170
		Abr	489	13.170	3.222	538
		May	16.989	15.989	4.333	664
		Jun	8.026	12.647	6.642	788
		Jul	15.322	4.704	714	21.548
		Ago	17.409	17.409	5.543	24.538
		Sep	2.462	17.790	5.429	874
		Oct	1.972	16.107	6.140	24.663
		Nov	1.235	16.769	6.275	2.032
		Dic	995	16.010	6.191	2.624
2012	2012	Ene	1.016	14.679	7.050	137.342
		Feb	1.592	12.493	6.889	20.882
		Mar	1.236	16.562	6.072	705
		Abr	919	13.425	6.141	765
		May	1.241	12.818	4.475	1.084
		Jun	1.283	13.021	5.663	300
		Jul	1.221	14.443	4.869	1.086
		Ago	1.155	16.690	5.469	1.272
		Sep	3.002	13.696	5.268	1.404
		Oct	2.365	15.302	5.543	1.507
		Nov	2.023	14.679	7.164	1.330
		Dic	1.580	16.448	1.444	2.416
2013	2013	Ene	1.710	12.406	5.341	1.1



A7. Despachos nacionales de cemento gris por departamentos según canal de distribución 2011 - 2014 (abril)¹

Departamento	Año	Mes	Toneladas				
			Concretas	Comercialización	Constructores y contratistas	Otros ²	
Boyacá	2011	Ene	2.373	18.822	1.133	1.230	23.418
		Feb	1.421	17.428	1.349	1.875	23.073
		Mar	3.189	23.605	3.309	1.875	31.979
		Abr	2.795	18.076	3.170	1.690	26.731
		May	2.698	19.256	1.856	1.748	26.528
		Jun	2.169	19.228	1.985	1.878	26.259
		Jul	3.242	20.466	2.841	1.748	28.397
		Ago	3.173	21.850	3.934	2.220	31.177
		Sep	3.541	21.073	3.913	1.915	28.349
		Oct	3.222	21.227	3.067	1.843	29.359
		Nov	3.463	20.770	3.106	1.978	29.317
		Dic	3.010	20.748	3.101	2.446	29.305
2012	Ene	2.140	16.718	3.611	2.151	24.621	
		2.933	16.339	4.268	2.820	25.714	
		3.655	18.882	5.311	2.174	30.021	
		3.991	14.896	3.727	1.731	23.056	
		3.425	18.489	4.667	1.869	28.449	
		3.797	20.508	4.569	2.271	31.145	
		3.185	17.867	3.041	2.260	27.152	
		3.313	17.387	3.456	2.097	26.254	
		3.278	18.078	2.725	2.691	27.342	
		3.104	18.260	3.848	2.166	27.379	
		3.261	19.306	4.046	2.198	28.812	
		3.291	17.531	2.498	2.001	25.322	
2013	Ene	2.218	15.628	3.630	1.995	23.471	
		3.648	16.305	3.502	1.817	25.271	
		3.291	15.256	3.763	1.843	23.153	
		3.273	16.784	3.139	2.213	25.409	
		4.090	16.385	4.090	3.025	25.439	
		3.096	15.436	2.915	1.889	23.336	
		3.095	13.374	2.856	2.432	21.037	
		1.679	11.710	3.008	1.533	17.929	
		3.291	17.362	5.310	2.690	28.643	
		3.417	16.085	2.463	2.170	24.864	
		3.411	15.534	5.394	2.311	26.650	
		3.704	16.566	3.294	2.166	24.827	
2014	Ene	3.436	14.585	5.096	2.347	25.464	
		4.056	16.882	5.679	2.406	29.022	
		3.874	17.136	3.828	2.911	28.800	
		3.604	14.943	5.618	1.973	26.137	
		4.442	10.949	1.634	1.800	15.389	
		4.51	10.166	1.559	7.697	18.873	
		797	13.014	2.368	10.529	26.708	
		479	10.036	6.618	6.207	23.339	
		3.078	5.913	5.131	5.913	21.749	
		10.987	9.024	24.288	9.024	48.544	
		2.146	11.542	3.821	10.053	27.562	
		1.630	12.458	4.161	8.532	26.782	
1.660	12.688	4.408	7.340	25.096			
1.009	10.639	4.393	6.662	22.703			
1.247	11.784	5.786	24.246	31.826			
1.056	12.511	8.478	25.707	40.700			
2012	Ene	746	9.972	3.176	9.329	23.622	
		779	9.172	3.179	9.362	24.073	
		891	10.257	4.181	10.813	25.837	
		644	9.134	7.995	21.003	30.132	
		754	9.155	9.155	9.151	22.561	
		1.056	9.445	4.467	7.414	22.381	
		895	9.704	4.747	8.355	22.662	
		891	10.371	3.263	7.619	22.034	
		773	8.201	8.201	8.432	21.721	
		672	9.621	2.806	9.691	22.720	
		1.903	11.041	2.598	2.598	24.258	
		741	10.856	2.673	6.484	20.655	
2013	Ene	522	9.369	3.225	7.313	20.418	
		894	7.074	7.800	19.508	24.386	
		582	9.011	3.053	6.880	19.526	
		1.015	8.816	7.490	3.838	20.146	
		1.090	9.439	4.701	9.039	24.269	
		1.368	9.930	3.707	10.086	24.180	
		1.222	11.661	9.148	9.736	28.529	
		1.118	11.668	3.359	8.936	22.741	
		1.583	11.867	11.867	11.867	25.703	
		1.598	11.168	4.871	12.230	29.866	
		1.846	11.628	4.756	11.250	29.480	
		1.669	10.629	10.629	10.619	25.024	
2014	Ene	1.242	7.304	4.571	9.262	22.378	
		1.823	9.362	3.268	7.14	25.412	
		1.470	11.580	5.496	8.728	27.274	
		1.529	10.361	5.274	7.559	24.723	
		546	10.967	1.660	156	12.649	
		538	10.368	736	850	11.990	
		405	15.133	1.513	34	21.515	
		187	13.639	1.190	18	15.034	
		191	13.022	802	14.180	18.002	
		345	11.170	1.472	395	13.382	
		374	12.446	1.407	495	14.348	
		759	14.988	2.034	406	18.187	
2012	Ene	660	11.869	2.072	958	18.889	
		709	15.285	1.611	1.611	19.507	
		822	13.713	1.691	1.818	18.844	
		843	15.643	1.263	2.033	21.312	
		1.029	12.317	2.473	955	18.886	
		843	12.842	1.864	1.864	18.029	
		1.029	13.713	3.145	1.208	19.160	
		1.293	12.993	1.316	879	16.391	
		1.438	12.867	1.026	677	16.008	
		1.465	13.889	1.909	416	16.889	
		379	10.729	1.734	638	14.478	
		715	12.394	1.134	378	14.621	
2013	Ene	866	12.108	1.611	635	15.219	
		904	12.482	1.422	447	15.642	
		1.393	13.612	1.400	239	16.545	
		1.117	12.442	1.286	549	15.383	
		580	12.265	2.200	586	15.631	
		1.908	13.580	2.398	616	18.502	
		1.795	12.694	1.035	1.410	15.939	
		1.825	13.203	2.033	617	17.778	
		1.359	11.859	1.359	714	20.393	
		1.474	12.035	2.216	580	16.305	
		766	9.167	2.067	507	12.507	
		814	9.271	1.466	408	11.959	
2014	Ene	1.151	13.309	1.989	509	16.959	
		1.163	10.451	2.477	284	14.376	
		1.585	13.566	2.475	748	18.364	
		1.329	12.094	1.664	987	16.074	
		675	11.401	2.105	474	14.654	
		956	13.889	2.299	729	17.873	
		1.429	14.985	1.823	981	19.214	
		1.869	12.742	1.749	1.298	17.658	
		1.454	11.507	1.503	30	14.494	
		1.230	9.486	1.732	34	12.481	
		1.503	12.426	2.194	29	16.152	
		1.417	10.788	1.945	34	14.184	
2012	Ene	2.152	12.191	2.220	34	16.597	
		2.564	12.207	2.515	30	17.315	
		2.172	9.921	2.700	64	14.866	
		1.996	11.542	2.547	30	16.119	
		1.481	12.750	2.832	64	17.126	
		1.741	12.671	3.187	205	17.803	
		1.866	11.280	2.963	172	16.280	
		1.187	12.954	2.387	238	16.707	
		1.342	9.930	2.982	336	14.590	
		1.745	10.718	3.234	9	15.805	
		1.835	11.340	4.019	348	17.542	
		1.350	10.641	3.264	96	15.351	
2.175	11.066	4.875	49	17.166			
2.336	11.738	3.494	55	16.623			
3.043	12.795	3.050	89	18.977			
2.650	12.544	3.119	44	18.368			
2013	Ene	2.587	11.496	3.119	85	17.287	
		3.056	12.034	3.644	175	18.909	
		3.655	12.662	2.923	221	19.461	
		2.431	11.528	2.514	96	16.568	
		3.216	11.986	3.271	18	18.491	
		3.565	8.618	2.736	26	14.336	
		2.802	12.115	3.146	17	18.030	
		3.482	12.098	3.512	274	19.366	
		4.141	11.820	3.409	40	19.410	
		4.480	11.955	3.291	0	19.726	
		4.492	14.270	3.772	0	22.881	
		4.301	12.081	3.210	34	19.627	
4.429	14.732	4.030	69	23.260			
4.670	14.796	4.662	46	24.174			
4.318	15.238	4.703	70	24.330			
2014	Ene	3.512	14.983	3.103	17	21.615	
		2.996	11.226	34	17.448		
		3.873	14.433	3	23.763		
		4.034	14.013	4	22.875		
		3.699	14.048	4.809	34	22.590	

Fuente: Empresas productoras de cemento gris. Cálculos DANE.
¹ En el canal de distribución "otros" se incluyen los despachos a los canales de distribución gobierno, fibrocemento, prefabricados y otros.
² Cifra provisional

A7. Despachos nacionales de cemento gris por departamentos según canal de distribución. Continuación... 2011 - 2014 (abril)¹

Departamento	Año	Mes	Toneladas				
			Concretas	Comercialización	Constructores y contratistas	Otros ²	
Nariño	2011	Ene	385	12.800	2.395	1	15.581
		Feb	292	12.028	7.677	0	20.494
		Mar	168	12.402	2.480	0	15.049
		Abr	103	10.551	2.402	348	13.494
		May	308	12.124	3.122	0	15.676
		Jun	423	10.332	2.494	0	13.248
		Jul	450	11.856	2.494	0	15.637
		Ago	425	13.291	4.250	70	18.063
		Sep	1.602	14.061	3.461	342	20.015
		Oct	1.103	16.347	3.134	241	20.825
		Nov	1.140	14.770	2.448	145	18.203
		Dic	873	19.906	3.104	207	24.089
2012	Ene	743	9.783	1.951	103	12.579	
		1.085	11.144	2.945	34	14.271	
		1.010	12.201	2.977	68	16.256	
		1.085	12.965	2.795	0	12.876	
		877	12.400	3.206	0	16.484	
		625	11.968	2.477	0	15.070	
		934	9.234	1.937	0	14.965	
		1.024	12.166	3.320	15		



A7. Despachos nacionales de cemento gris por departamentos según canal de distribución

Departamento	Año	Mes	Concreteras	Comercialización	Constructores y contratistas	Otros ¹	Total	
Cesar	2011	Ene	243	16.272	3.012	147	19.673	
		Feb	627	14.327	146	146	17.173	
		Mar	932	19.935	2.691	217	23.775	
		Abr	860	16.512	2.215	221	19.808	
		Máy	669	16.501	2.792	252	20.213	
		Jun	976	19.469	2.271	58	22.257	
		Jul	1.399	16.198	2.790	217	20.603	
		Ago	1.350	19.110	3.539	145	24.143	
		Sep	1.455	21.705	3.017	302	26.479	
		Oct	1.058	18.382	3.121	167	22.729	
		Nov	1.148	17.940	3.450	167	22.704	
		Dic	1.474	17.285	4.373	201	23.333	
	2012	Ene	1.488	17.139	5.411	95	24.132	
		Feb	1.087	16.260	6.741	205	24.294	
		Mar	1.918	19.692	7.624	297	29.531	
		Abr	1.825	14.588	5.775	290	22.458	
		Máy	1.435	16.396	6.351	396	24.568	
		Jun	1.996	15.995	5.785	401	23.878	
		Jul	1.267	13.465	6.796	413	21.941	
		Ago	1.041	14.505	5.853	513	21.912	
		Sep	1.218	12.076	6.219	693	20.206	
		Oct	1.501	5.220	5.220	631	12.294	
		Nov	1.868	14.246	5.009	687	21.810	
		Dic	1.647	12.427	3.970	231	18.275	
2013	Ene	1.808	12.811	3.984	242	18.844		
	Feb	677	12.480	5.161	315	14.088		
	Mar	709	12.855	5.667	179	19.410		
	Abr	886	13.756	6.106	151	20.899		
	Máy	1.436	12.577	5.280	244	19.537		
	Jun	2.489	11.320	5.483	190	18.482		
	Jul	2.006	13.560	7.744	179	23.489		
	Ago	2.788	11.477	5.047	164	19.477		
	Sep	2.308	14.913	7.302	102	24.625		
	Oct	2.226	13.151	7.241	68	23.386		
	Nov	3.393	12.975	7.151	68	23.587		
	Dic	1.732	10.863	6.022	30	18.647		
2014	Ene	1.814	10.107	6.174	49	18.144		
	Feb	2.012	11.432	278	252	22.297		
	Mar	1.552	18.440	8.177	406	28.585		
	Abr	906	13.734	6.860	301	21.800		
	Córdoba	2011	Ene	839	15.280	1.149	116	17.384
			Feb	839	16.670	1.419	132	19.060
			Mar	967	20.849	1.508	169	23.493
			Abr	878	18.129	1.343	177	20.527
			Máy	924	19.889	1.110	212	22.135
			Jun	651	16.371	853	134	18.009
			Jul	594	18.420	860	205	20.078
			Ago	1.046	18.877	796	142	20.862
Sep			741	19.507	254	201	20.037	
Oct			1.100	23.416	877	171	25.564	
Nov			1.457	19.248	1.156	177	22.039	
Dic			1.143	19.026	1.357	147	21.673	
2012	Ene	1.492	17.038	1.508	128	20.166		
	Feb	2.275	16.164	2.313	209	20.960		
	Mar	2.272	19.008	2.568	132	23.980		
	Abr	1.380	14.073	2.241	156	17.850		
	Máy	1.976	14.891	3.168	201	20.037		
	Jun	3.072	15.562	2.604	167	21.405		
	Jul	3.142	16.560	2.550	172	22.424		
	Ago	2.742	19.204	2.950	165	25.061		
	Sep	2.405	19.536	3.277	158	25.376		
	Oct	3.327	22.353	3.377	189	29.846		
	Nov	2.624	24.646	3.828	214	31.313		
	Dic	1.985	26.723	3.193	168	32.069		
2013	Ene	1.641	21.449	3.406	1.048	27.544		
	Feb	1.770	23.812	3.770	429	29.454		
	Mar	2.007	23.234	3.034	245	28.520		
	Abr	1.752	24.141	3.102	137	29.132		
	Máy	3.315	23.558	3.977	141	30.992		
	Jun	3.939	21.923	2.932	104	28.498		
	Jul	2.755	25.553	4.145	168	32.621		
	Ago	2.109	15.613	3.905	264	21.890		
	Sep	3.038	16.629	3.824	302	23.793		
	Oct	3.523	18.020	4.317	611	27.257		
	Nov	5.812	11.023	3.580	622	21.037		
	Dic	4.639	12.782	3.060	579	21.060		
2014	Ene	2.871	7.793	2.349	485	13.498		
	Feb	10.588	10.828	4.317	493	26.204		
	Mar	5.605	17.210	4.065	413	27.293		
	Abr	2.168	14.861	2.821	518	20.368		
	Cundinamarca	2011	Ene	5.579	28.903	4.569	1.030	40.081
			Feb	6.727	27.833	4.495	1.450	40.605
			Mar	8.170	35.169	6.423	1.613	51.375
			Abr	6.930	29.591	5.353	1.257	43.131
			Máy	8.295	30.982	5.621	1.476	46.374
			Jun	7.505	28.944	5.718	1.409	43.577
			Jul	8.609	31.902	6.743	2.325	49.578
			Ago	8.398	32.142	8.104	3.219	51.863
Sep			11.999	36.802	8.477	2.551	59.829	
Oct			11.276	31.861	8.150	3.515	54.601	
Nov			13.802	36.429	10.727	6.901	67.858	
Dic			10.595	29.073	10.219	2.270	52.156	
2012	Ene	10.547	31.458	11.203	3.257	56.464		
	Feb	15.283	32.434	13.183	7.030	67.931		
	Mar	16.638	38.085	14.714	6.332	75.769		
	Abr	13.292	32.533	11.192	6.011	63.028		
	Máy	16.545	38.084	14.746	6.995	76.370		
	Jun	13.171	32.711	13.171	6.368	71.421		
	Jul	20.285	33.994	13.558	7.863	75.701		
	Ago	21.744	37.382	13.397	7.860	80.383		
	Sep	19.752	32.360	14.224	7.734	74.070		
	Oct	18.158	36.807	14.933	6.933	75.834		
	Nov	20.673	38.035	15.298	7.856	81.862		
	Dic	16.548	32.372	12.071	5.763	66.755		
2013	Ene	16.864	28.876	13.680	9.682	71.102		
	Feb	21.278	33.171	15.436	7.860	77.745		
	Mar	21.498	28.776	13.893	5.681	69.848		
	Abr	23.093	37.426	17.590	5.987	84.096		
	Máy	23.490	32.784	17.467	7.242	80.983		
	Jun	22.745	31.416	17.099	6.383	77.643		
	Jul	27.514	37.916	19.327	7.361	92.018		
	Ago	23.415	31.561	15.876	5.834	76.686		
	Sep	29.174	36.635	20.620	8.915	95.343		
	Oct	27.467	41.911	21.804	7.378	98.559		
	Nov	26.637	36.501	20.113	5.885	88.936		
	Dic	22.232	33.665	15.119	4.770	75.786		
2014	Ene	23.940	33.122	17.526	6.589	81.177		
	Feb	29.555	33.058	20.272	8.331	91.216		
	Mar	23.770	36.488	21.446	7.058	94.762		
	Abr	28.652	33.702	18.659	6.466	87.479		

Fuente: Empresas productoras de cemento gris. Cálculos DANE.

¹ En el canal de distribución "otros" se incluyen los despachos a los canales de distribución gobierno, fibrocemento, prefabricados y otros.

² Cifra provisional

Fecha de publicación: 29 de mayo 2014

A7. Despachos nacionales de cemento gris por departamentos según canal de distribución. Continuación...

Departamento	Año	Mes	Concreteras	Comercialización	Constructores y contratistas	Otros ¹	Total
Valle del Cauca	2011	Ene	10.092	38.916	12.634	2.951	64.593
		Feb	10.984	35.379	12.047	3.715	62.124
		Mar	12.845	48.451	13.214	3.650	78.160
		Abr	12.085	42.351	10.542	2.670	67.648
		Máy	13.982	49.228	12.275	3.804	79.289
		Jun	38.509	39.001	11.027	3.246	64.913
		Jul	13.273	46.131	12.814	3.225	75.444
		Ago	14.728	46.477	12.972	2.705	76.883
		Sep	14.645	45.427	11.716	3.526	75.413
		Oct	13.581	48.629	12.286	3.610	78.106
		Nov	14.093	45.973	10.914	3.244	74.224
		Dic	11.723	50.846	9.357	2.306	74.231
	2012	Ene	11.341	36.219	10.232	3.257	61.149
		Feb	12.088	39.612	11.027	4.042	68.969
		Mar	12.941	45.103	10.746	3.262	72.052
		Abr	10.402	40.947	9.147	3.157	63.652
		Máy	13.767	42.925	10.903	3.920	71.515
		Jun	13.628	44.374	10.053	3.384	71.479
		Jul	11.419	44.436	12.217	3.860	71.932
		Ago	45.354	11.902	3.807	73.201	
		Sep	11.960	41.975	12.323	4.591	70.849
		Oct	14.984	33.207	13.913	3.913	65.957
		Nov	11.387	46.268	13.045	3.451	74.150
		Dic	10.291	44.951	10.558	1.940	67.740
2013	Ene	10.644	34.861	12.484	3.185	61.175	
	Feb	11.404	43.386	13.559	3.559	73.908	
	Mar	11.860	37.499	11.260	1.651	62.269	
	Abr	13.321	41.820	13.321	3.696	72.615	
	Máy	14.396	43.342	12.792	3.115	73.644	
	Jun	12.522	44.881	12.522	2.916	72.988	
	Jul	14.310	48.610	14.680	3.397	80.997	
	Ago	13.875	45.958	15.198	3.698	78.728	
	Sep	14.826	43.709	14.009	3.041	75.584	
	Oct	12.821	50.323	14.520	4.520	82.381	
	Nov	12.119	49.526	13.465	4.610	79.999	
	Dic	10.727	44.909	11.694	3.730	71.059	
2014	Ene	11.569	39.396	10.788	3.366	65.110	
	Feb	278	47.207	12.257	5.197	77.927	
	Mar	10.933	51.579	12.067	3.804	78.383	
	Abr	10.918	43.110	11.877	3.356	69.261	
	Otros ²	2011	Ene	3.952	33.100		