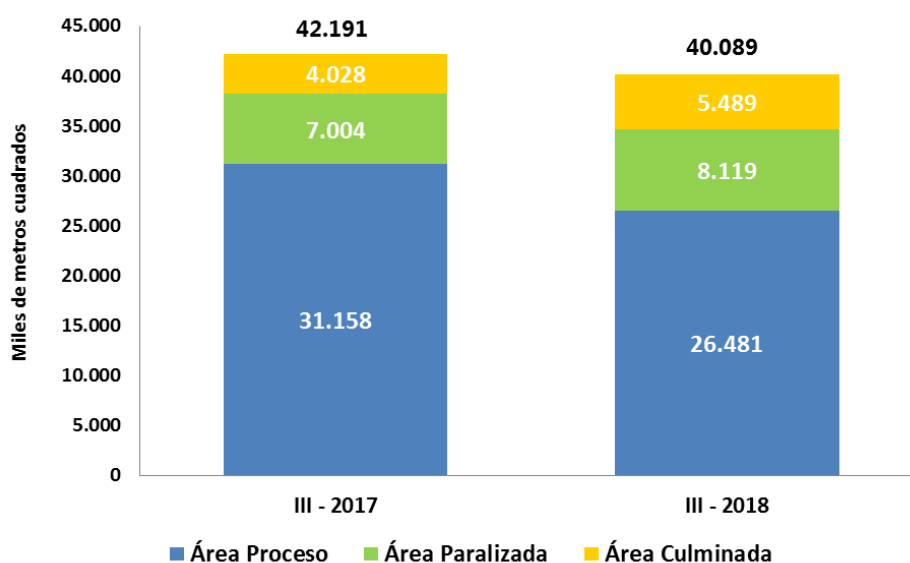


## Censo de edificaciones (CEED)

### III trimestre de 2018

**Gráfico 1. Área censada por estado de obra (miles de metros cuadrados)**  
Total 16 áreas  
III trimestre (2017 - 2018<sup>p</sup>)



Fuente: DANE, CEED.  
p Cifra provisional

- Introducción
- Estructura General
- Obras en Proceso
- Obras nuevas o Iniciadas
- Obras culminadas
- Obras Paralizadas
- Ficha Metodológica
- Glosario

## INTRODUCCIÓN

El DANE diseñó e implementó desde 1996 el Censo de Edificaciones (CEED), operación estadística que tiene como objetivo determinar trimestralmente el estado actual de la actividad edificadora, para establecer su composición, evolución y producción, convirtiéndose en uno de los insumos principales para el cálculo del Producto Interno Bruto (PIB) del subsector edificador.

El CEED utiliza la técnica estadística de panel longitudinal que permite el seguimiento a través del tiempo de cada una de las obras objeto del estudio, caracterizándolas por sus diferentes estados de obra: proceso, paralizadas y culminadas, además determina las características como los destinos, áreas construidas, entre otras variables de clasificación.

En un proceso de cambio y de mejoramiento permanente desde el inicio de la recolección, la cobertura del CEED ha presentado modificaciones, de 1.997 hasta 1.999 la cobertura correspondió a seis áreas con diecisiete municipios. En el año 2.000 se incluyó el área de Armenia con el propósito de realizar un seguimiento a los procesos de reconstrucción como consecuencia del sismo acontecido el 25 de enero de 1.999.

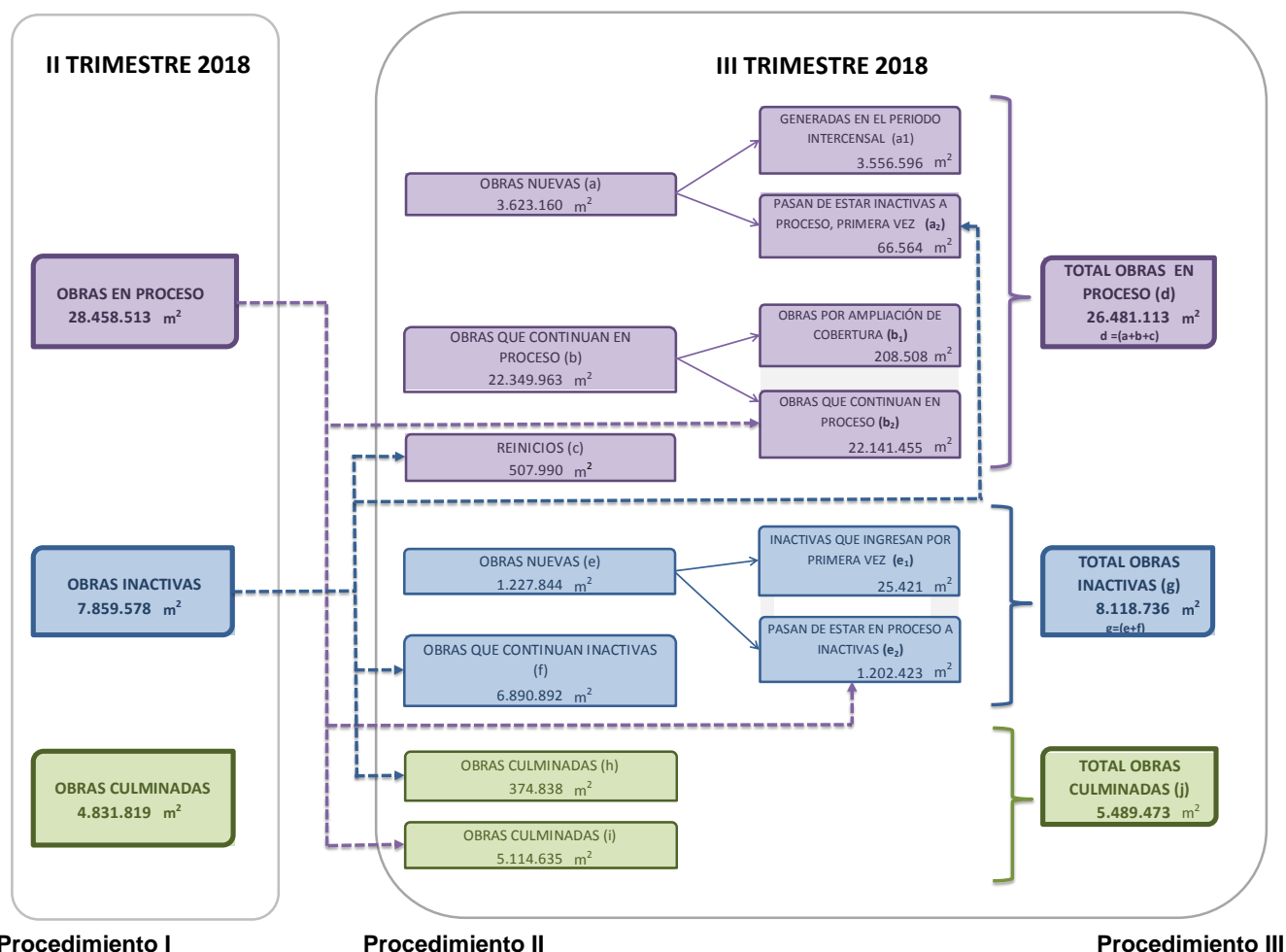
En el año 2.002 se adicionaron al área de Medellín los municipios de Caldas, Copacabana, Girardota, La Estrella y Sabaneta para completar una cobertura de siete áreas con veintitrés municipios. En el 2.007 se adicionaron ocho áreas para consolidar una cobertura de quince áreas y treinta y cinco municipios.

Desde el segundo trimestre de 2.012 se adicionan dieciocho municipios a la cobertura de la investigación completando dieciséis áreas y cincuenta y tres municipios, presentando información separada de Cundinamarca con 12 municipios incluido Soacha y Bogotá D.C.

## 1. ESTRUCTURA GENERAL

### 1.1 Diagrama de panel – tercer trimestre 2018

El diagrama muestra los movimientos o flujos de las áreas desde trimestre anterior al actual, de acuerdo a los estados de obra definidos para la operación<sup>1</sup>.



Fuente: DANE, CEED

<sup>1</sup> Procedimiento I: corresponde al total del área en proceso, paralizada y culminada en el censo anterior. Procedimiento II: corresponde a la distribución de los metros cuadrados en los diferentes estados de obra del censo anterior (en proceso y paralizados), en el presente operativo. Procedimiento III: corresponde a los resultados del censo actual caracterizados por los tres estados: proceso, paralizadas y culminadas.

## 1.2 Resultados generales por estado de obra

El área censada total en las 16 áreas de cobertura, para el tercer trimestre de 2018, fue 40.089.322 m<sup>2</sup>, conformados por 5.489.473 m<sup>2</sup> de área culminada, 26.481.113 m<sup>2</sup> de área en proceso y 8.118.736 m<sup>2</sup> de área paralizada. Dentro del área en proceso, 3.623.160 m<sup>2</sup> corresponden a obras nuevas, 22.349.963 m<sup>2</sup> a obras que continúan en proceso y 507.990 m<sup>2</sup> a obras que reiniciaron su proceso constructivo. (Anexo F)

**Cuadro 1. Estructura general del área censada en metros cuadrados, por estado de obra, según destinos.**

III trimestre 2018<sup>p</sup>

Total 16 áreas

Destinos	Área culminada (j)	Área en proceso			Total área en proceso (d) d=a+b+c	Área paralizada		
		Nueva (a)	Continúa en proceso (b)	Reinicia proceso (c)		Nueva (e)	Continúa paralizada (f)	Total área paralizada (g) g=e + f
<b>Total</b>	<b>5.489.473</b>	<b>3.623.160</b>	<b>22.349.963</b>	<b>507.990</b>	<b>26.481.113</b>	<b>1.227.844</b>	<b>6.890.892</b>	<b>8.118.736</b>
Apartamentos	<b>3.062.282</b>	2.355.160	14.369.784	221.765	<b>16.946.709</b>	608.303	2.401.594	<b>3.009.897</b>
Casas	<b>644.762</b>	421.428	1.212.571	99.422	<b>1.733.421</b>	259.955	2.331.706	<b>2.591.661</b>
Oficinas	<b>336.116</b>	76.080	1.384.363	39.251	<b>1.499.694</b>	41.989	318.167	<b>360.156</b>
Comercio	<b>623.938</b>	262.544	1.835.648	29.406	<b>2.127.598</b>	107.708	370.440	<b>478.148</b>
Bodegas	<b>192.583</b>	103.194	645.209	30.539	<b>778.942</b>	52.207	431.072	<b>483.279</b>
Educación	<b>104.310</b>	154.845	742.800	20.207	<b>917.852</b>	15.611	166.267	<b>181.878</b>
Hoteles	<b>131.538</b>	6.742	317.156	6.248	<b>330.146</b>	88.631	203.505	<b>292.136</b>
Hospitales	<b>36.957</b>	36.090	458.873	26.391	<b>521.354</b>	14.958	206.739	<b>221.697</b>
Admón. pública	<b>18.416</b>	7.699	116.684	776	<b>125.159</b>	108	81.758	<b>81.866</b>
Otros*	<b>338.571</b>	199.378	1.266.875	33.985	<b>1.500.238</b>	38.374	379.644	<b>418.018</b>

Fuente: DANE, CEED

<sup>p</sup> Cifra provisional

\* Otros incluye edificaciones destinadas a funciones religiosas, a edificios para clubes, salas de reuniones, cines, teatros, estadios deportivos, coliseos y otros para el esparcimiento, actividades especiales que por definición no se encuentren

**Censo de edificaciones (CEED)**  
III trimestre de 2018

De acuerdo al estado de las obras, entre el segundo y el tercer trimestre de 2018, el área culminada aumentó un 13,6% y el área en proceso disminuyó 6,9%. Se resalta el aumento de las áreas culminadas en los destinos comercio y oficinas, que contribuyeron con 8,7 y 4,7 puntos porcentuales, respectivamente. Para el área en proceso, el destino que más contribuyó a la disminución fue apartamentos, con -2,9 puntos porcentuales. (Anexo F)

**Tabla 1. Variación y contribución trimestral, por estado de obra, según destinos. (Porcentaje %)**  
**III trimestre 2018<sup>p</sup> / II trimestre de 2018**  
**Total 16 áreas**

Áreas de cobertura	Área culminada		Área en proceso		Área paralizada	
	Variación %	Contribución ptos porcentuales	Variación %	Contribución ptos porcentuales	Variación %	Contribución ptos porcentuales
<b>Total</b>	<b>13,6</b>	<b>13,6</b>	<b>-6,9</b>	<b>-6,9</b>	<b>3,3</b>	<b>3,3</b>
Apartamentos	-2,4	-1,5	-4,7	-2,9	8,4	3,0
Casas	4,7	0,6	-8,8	-0,6	-1,7	-0,6
Oficinas	213,7	4,7	-14,4	-0,9	-0,3	0,0
Comercio	209,4	8,7	-16,0	-1,4	11,2	0,6
Bodegas	-36,1	-2,3	-7,2	-0,2	-1,9	-0,1
Educación	65,4	0,9	7,5	0,2	-7,8	-0,2
Hoteles	178,7	1,7	-38,3	-0,7	37,8	1,0
Hospitales	-22,6	-0,2	2,2	0,0	-5,1	-0,2
Admón. pública	120,2	0,2	-7,4	0,0	-0,8	0,0
Otros*	11,6	0,7	-7,6	-0,4	-4,4	-0,2

**Fuente:** DANE, CEED

<sup>p</sup> Cifra provisional

\*Otros incluye edificaciones destinadas a funciones religiosas, a edificios para clubes, salas de reuniones, cines, teatros, estadios deportivos, coliseos y otros para el esparcimiento, actividades especiales que por definición no se encuentren ubicados en los anteriores destinos y cuya área a construir sea cubierta

Nota: La diferencia en la suma de las variables, obedece al sistema de aproximación en el nivel de dígitos trabajados en la investigación

**Censo de edificaciones (CEED)**  
III trimestre de 2018

Por áreas de cobertura, en el tercer trimestre de 2018, las que concentran la mayor parte del área censada son Bogotá con 9.103.180 m<sup>2</sup> y el área Metropolitana de Medellín con 8.775.882 m<sup>2</sup>. Así mismo, dentro del área culminada Bogotá participa con 1.159.950 m<sup>2</sup> y Medellín AM con 1.136.682 m<sup>2</sup>, y dentro del área en proceso Bogotá participa con 6.784.336 m<sup>2</sup> y Medellín AM con 6.547.349 m<sup>2</sup>. (Anexo A)

**Cuadro 2. Estructura general del área censada en metros cuadrados, por estado de obra, según áreas de cobertura.**

**III trimestre 2018<sup>p</sup>**

**Total 16 áreas**

Áreas de cobertura	Área culminada (j)	Área en proceso				Área paralizada		
		Nueva (a)	Continúa en proceso (b)	Reinicia proceso (c)	Total área en proceso (d) d=a+b+c	Nueva (e)	Continúa paralizada (f)	Total área paralizada (g) g=e+f
<b>Total</b>	<b>5.489.473</b>	<b>3.623.160</b>	<b>22.349.963</b>	<b>507.990</b>	<b>26.481.113</b>	<b>1.227.844</b>	<b>6.890.892</b>	<b>8.118.736</b>
Bogotá	1.159.950	841.109	5.913.226	30.001	6.784.336	241.970	916.924	1.158.894
Medellín AM	1.136.682	908.730	5.487.226	151.393	6.547.349	138.020	953.831	1.091.851
Cundinamarca <sup>1</sup>	629.755	370.500	1.883.029	56.403	2.309.932	121.076	631.325	752.401
Cali AU	397.358	251.293	1.934.665	41.731	2.227.689	150.293	1.046.205	1.196.498
Barranquilla AU	575.239	228.670	1.887.825	77.246	2.193.741	175.458	750.343	925.801
Bucaramanga AM	415.779	202.188	958.564	18.689	1.179.441	77.094	633.725	710.819
Pereira AU	114.404	120.214	403.608	20.218	544.040	28.113	147.352	175.465
Armenia AU	104.568	115.917	529.812	21.405	667.134	47.699	174.339	222.038
Cartagena AU	255.915	187.097	1.135.238	32.110	1.354.445	60.929	444.507	505.436
Ibague AU	135.924	119.588	599.528	9.276	728.392	20.436	78.874	99.310
Cúcuta AM	79.034	73.176	271.725	12.394	357.295	24.328	364.703	389.031
Manizales AU	177.715	25.155	371.630	8.086	404.871	22.090	104.550	126.640
Villavicencio AU	86.271	39.451	184.413	4.389	228.253	45.660	292.498	338.158
Neiva AU	75.981	48.996	86.641	11.870	147.507	36.516	145.113	181.629
Pasto AU	86.110	50.603	512.883	5.630	569.116	14.486	52.784	67.270
Popayán AU	58.788	40.473	189.950	7.149	237.572	23.676	153.819	177.495

Fuente: DANE, CEED

1. Comprende los municipios de Soacha, Cajicá, Chía, Cota, Madrid, Mosquera, Funza, Sopo, Zipaquirá, Fusagasugá, Facatativá y La Calera.

<sup>p</sup> Cifra provisional

**Censo de edificaciones (CEED)**  
III trimestre de 2018

Las mayores contribuciones al aumento del 13,6% en el área culminada, las aportaron Bogotá con 5,8 puntos porcentuales y el área metropolitana de Medellín con 5,4 puntos porcentuales. Por su parte, el área en proceso presentó una reducción de 6,9% en el tercer trimestre de 2018, siendo Barranquilla y Bogotá, las áreas que más aportaron conjuntamente a la variación, con -2,5 puntos porcentuales. (Anexo A)

**Tabla 2. Variación y contribución trimestral, por estado de obra, según áreas de cobertura**  
III trimestre 2018<sup>p</sup> / II trimestre de 2018  
Total 16 áreas

Áreas de cobertura	Área culminada		Área en proceso		Área paralizada	
	Variación %	Contribución ptos porcentuales	Variación %	Contribución ptos porcentuales	Variación %	Contribución ptos porcentuales
<b>Total</b>	<b>13,6</b>	<b>13,6</b>	<b>-6,9</b>	<b>-6,9</b>	<b>3,3</b>	<b>3,3</b>
Bogotá	31,7	5,8	-4,5	-1,1	15,2	1,9
Medellín AM	29,8	5,4	-2,5	-0,6	-7,8	-1,2
Cundinamarca <sup>1</sup>	6,0	0,7	-10,2	-0,9	2,3	0,2
Cali AU	-6,2	-0,5	-9,4	-0,8	7,7	1,1
Barranquilla AU	21,8	2,1	-15,8	-1,4	8,4	0,9
Bucaramanga AM	52,7	3,0	-15,7	-0,8	3,2	0,3
Pereira AU	14,3	0,3	7,8	0,1	-21,5	-0,6
Armenia AU	38,2	0,6	-0,7	0,0	8,1	0,2
Cartagena AU	9,1	0,4	-4,3	-0,2	2,3	0,1
Ibagué AU	-46,7	-2,5	-2,9	-0,1	5,4	0,1
Cúcuta AM	-19,0	-0,4	-2,3	0,0	0,6	0,0
Manizales AU	89,5	1,7	-28,5	-0,6	3,0	0,0
Villavicencio AU	-48,1	-1,7	-18,0	-0,2	1,0	0,0
Neiva AU	2,7	0,0	-20,5	-0,1	2,5	0,1
Pasto AU	-1,8	0,0	-6,5	-0,1	6,6	0,1
Popayán AU	-54,0	-1,4	-6,4	-0,1	-0,9	0,0

**Fuente:** DANE, CEED

1 Comprende los municipios de Soacha, Cajicá, Chía, Cota, Madrid, Mosquera, Funza, Sopo, Zipaquirá, Fusagasugá, Facatativá y La Calera.

p Cifra provisional

Nota: La diferencia en la suma de las variables, obedece al sistema de aproximación en el nivel de dígitos trabajados en la investigación

**Censo de edificaciones (CEED)**  
III trimestre de 2018

Entre el segundo y tercer trimestre de 2018, el área nueva en proceso presentó una variación de -2,1%. Cali y Cundinamarca aportaron -7,2 y -4,8 puntos porcentuales a la variación trimestral. En contraste Bogotá y Medellín AM aportaron 4,6 y 2,8 puntos porcentuales, respectivamente, a esta variación trimestral.

El área de las obras que reiniciaron proceso constructivo presentó una variación trimestral de 22,1%. Las áreas de cobertura que más contribuyeron a esta variación fueron Medellín AM con 13,0 puntos porcentuales, seguida de Barranquilla con 8,0 puntos porcentuales.

**Tabla 3. Variación y contribución trimestral, por estado de obra, según áreas de cobertura III trimestre 2018<sup>p</sup> / II trimestre 2018**  
**Total 16 áreas**

Áreas de cobertura	Área nueva		Reinició proceso	
	Variación	Contribución	Variación	Contribución
	%	ptos porcentuales	%	ptos porcentuales
<b>Total</b>	<b>-2,1</b>	<b>-2,1</b>	<b>22,1</b>	<b>22,1</b>
Bogotá	25,2	4,6	3,8	0,3
Medellín AM	13,1	2,8	55,4	13,0
Cundinamarca <sup>1</sup>	-32,2	-4,8	59,3	5,0
Cali AU	-51,4	-7,2	-0,3	0,0
Barranquilla AU	-30,3	-2,7	75,7	8,0
Bucaramanga AM	64,2	2,1	-61,8	-7,3
Pereira AU	-13,9	-0,5	68,7	2,0
Armenia AU	52,7	1,1	-19,7	-1,3
Cartagena AU	88,9	2,4	257,5	5,6
Ibagué AU	28,7	0,7	44,1	0,7
Cúcuta AM	44,7	0,6	170,3	1,9
Manizales AU	-56,4	-0,9	22,5	0,4
Villavicencio AU	-28,1	-0,4	-67,3	-2,2
Neiva AU	431,2	1,1	-55,5	-3,6
Pasto AU	-41,1	-1,0	0,6	0,0
Popayán AU	-11,7	-0,1	-15,6	-0,3

**Fuente:** DANE, CEED

1. Comprende los municipios de Soacha, Cajicá, Chía, Cota, Madrid, Mosquera, Funza, Sopo, Zipaquirá, Fusagasugá, Facatativá y La Calera.

<sup>p</sup> Cifra provisional

La diferencia en la suma de las variables, obedece al sistema de aproximación en el nivel de dígitos trabajados en la investigación



## 1.3 Área causada

En el tercer trimestre de 2018, el área causada<sup>2</sup> registró un total de 4.721.557 m<sup>2</sup> presentando una variación de 14,8% frente al trimestre inmediatamente anterior. El capítulo constructivo de Estructura y cubierta presentó una variación de 25,6% sumando 8,4 puntos porcentuales a la variación total.

### Cuadro 3. Área causada en metros cuadrados, según capítulos constructivos. Variaciones y contribuciones trimestrales.

II trimestre 2018 - III trimestre 2018<sup>p</sup>

Total 16 áreas

Capítulos constructivos	Metros cuadrados		Distribución (%)	Variación (%)	Contribución	
	II - 2018	III <sup>p</sup> - 2018			Puntos	Porcentuales
<b>Total</b>	<b>4.114.557</b>	<b>4.721.851</b>	<b>100,0</b>	<b>14,8</b>	<b>14,8</b>	
Excavación y cimentación	183.104	357.586	7,6	95,3	4,2	
Estructura y cubierta	1.356.113	1.703.215	36,1	25,6	8,4	
Mampostería y pañetes	689.966	841.482	17,8	22,0	3,7	
Acabados nivel 1	691.961	844.987	17,9	22,1	3,7	
Acabados nivel 2	453.492	506.819	10,7	11,8	1,3	
Acabados nivel 3	739.922	467.762	9,9	-36,8	-6,6	

Fuente: DANE, CEED

<sup>p</sup> Cifra provisional

El área causada se estima con base en los resultados de los avances de las obras recolectadas en el CEED y a la aplicación de los coeficientes de incidencia, provistos por la Dirección de Síntesis y Cuentas Nacionales.

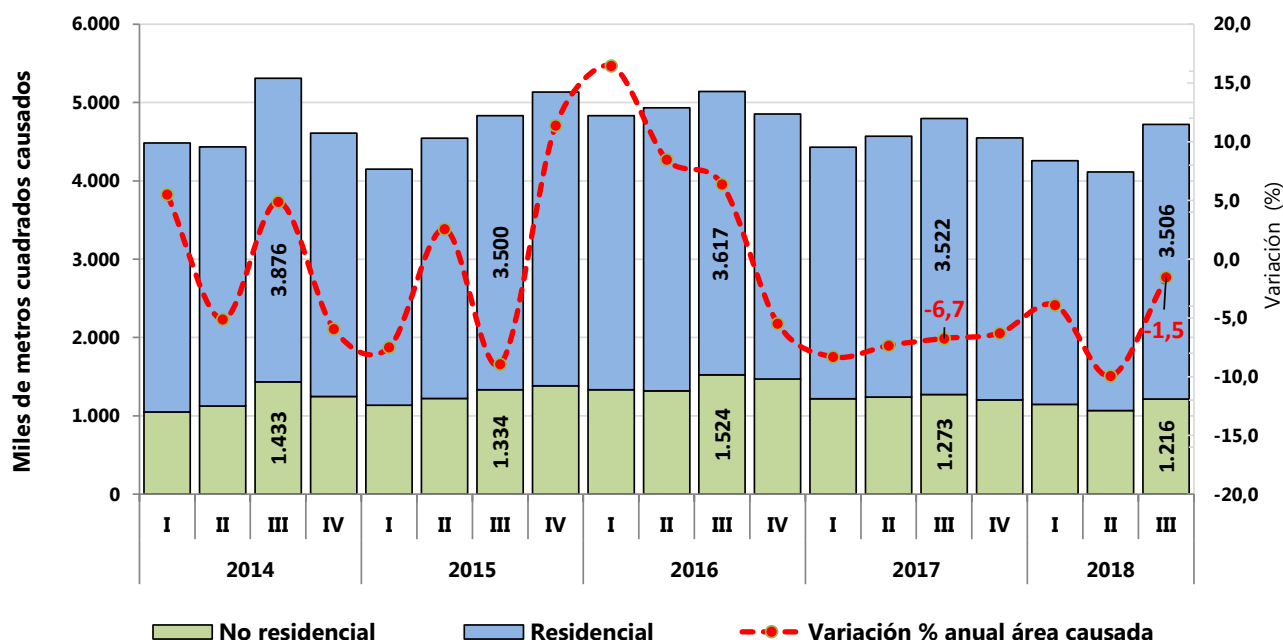
La diferencia en la suma de las variables, obedece al sistema de aproximación en el nivel de dígitos trabajados en la investigación

<sup>2</sup> El área causada hace referencia a los metros cuadrados avanzados en el trimestre de referencia, este valor es uno de los componentes del valor de la producción del subsector edificador. Los demás componentes, área causada de vivienda rural, municipios no cubiertos por el CEED y vivienda sin licencia son calculados en la Dirección de Síntesis y Cuentas Nacionales.

Censo de edificaciones (CEED)  
III trimestre de 2018

En el tercer trimestre de 2018, el área total causada presentó una reducción de 1,5% frente al mismo período de 2017, pasando de 4.795.062 a 4.721.851 metros cuadrados. Los destinos residenciales aportaron -0,3 puntos porcentuales y los no residenciales -1,2 puntos porcentuales a la variación anual del área total causada.

**Gráfico 1. Área causada por destinos residencial y no residencial (miles de metros cuadrados)<sup>3</sup>. I trimestre 2014 – III trimestre 2018<sup>p</sup>**  
Total 16 áreas



Fuente: DANE, CEED

<sup>p</sup> Cifra provisional

El área causada se estima con base en los resultados de los avances de las obras recolectadas en el CEED y a la aplicación de los coeficientes de incidencia, provistos por la Dirección de Síntesis y Cuentas Nacionales.

<sup>3</sup> Los valores y las variaciones corresponden a la serie empalmada de causación, calculada por la Dirección de Síntesis y Cuentas Nacionales.

## 2. OBRAS EN PROCESO

### 2.1 Resultados trimestrales

En el tercer trimestre de 2018, el área en proceso presentó una disminución de 6,9% frente al segundo trimestre del 2018. Durante este período, el destino apartamentos fue el que más contribuyó a la variación aportando -2,9 puntos porcentuales a la variación total. (Anexo B)

**Cuadro 4. Área en proceso en metros cuadrados, según destinos. Variaciones y contribuciones II trimestre 2018 - III trimestre 2018<sup>p</sup>**

Total 16 áreas

Destinos	Trimestres		Distribución (%)	Variación (%)	Contribución (puntos porcentuales)
	II/2018	III P/2018			
<b>Total</b>	<b>28.458.513</b>	<b>26.481.113</b>	<b>100,0</b>	<b>-6,9</b>	<b>-6,9</b>
Apartamentos	17.776.868	16.946.709	64,0	-4,7	-2,9
Casas	1.901.378	1.733.421	6,5	-8,8	-0,6
Oficinas	1.751.373	1.499.694	5,7	-14,4	-0,9
Comercio	2.531.682	2.127.598	8,0	-16,0	-1,4
Bodegas	839.224	778.942	2,9	-7,2	-0,2
Educación	853.962	917.852	3,5	7,5	0,2
Hoteles	535.027	330.146	1,2	-38,3	-0,7
Hospitales	510.348	521.354	2,0	2,2	0,0
Admón. pública	135.208	125.159	0,5	-7,4	0,0
Otros*	1.623.443	1.500.238	5,7	-7,6	-0,4

Fuente: DANE, CEED

<sup>p</sup> Cifra provisional

\*Otros incluye edificaciones destinadas a funciones religiosas, a edificios para clubes, salas de reuniones, cines, teatros, estadios deportivos, coliseos y otros para el esparcimiento, actividades especiales que por definición no se encuentren ubicados en los anteriores destinos y cuya área a construir sea cubierta.

La diferencia en la suma de las variables, obedece al sistema de aproximación en el nivel de dígitos trabajados en la investigación

**Censo de edificaciones (CEED)**  
III trimestre de 2018

La disminución de 6,9% en el área en proceso, se explica en gran medida por los comportamientos que se registraron en las áreas de Barranquilla AU y Bogotá, las cuales contribuyeron en conjunto con -2,5 puntos porcentuales a la variación trimestral. (Anexo A)

**Cuadro 5. Área en proceso en metros cuadrados, según áreas de cobertura. Variaciones y contribuciones.**

**II trimestre 2018 - III trimestre 2018<sup>p</sup>**

**Total 16 áreas**

Áreas de cobertura	Trimestres		Distribución (%)	Variación (%)	Contribución (puntos porcentuales)
	II/2018	III P/2018			
<b>Total</b>	<b>28.458.513</b>	<b>26.481.113</b>	<b>100,0</b>	<b>-6,9</b>	<b>-6,9</b>
Bogotá	7.104.635	6.784.336	25,6	-4,5	-1,1
Medellín AM	6.715.652	6.547.349	24,7	-2,5	-0,6
Cundinamarca <sup>1</sup>	2.573.094	2.309.932	8,7	-10,2	-0,9
Cali AU	2.459.433	2.227.689	8,4	-9,4	-0,8
Barranquilla AU	2.605.808	2.193.741	8,3	-15,8	-1,4
Bucaramanga AM	1.399.114	1.179.441	4,5	-15,7	-0,8
Pereira AU	504.748	544.040	2,1	7,8	0,1
Armenia AU	672.166	667.134	2,5	-0,7	0,0
Cartagena AU	1.415.448	1.354.445	5,1	-4,3	-0,2
Ibagué AU	749.813	728.392	2,8	-2,9	-0,1
Cúcuta AM	365.638	357.295	1,3	-2,3	0,0
Manizales AU	566.283	404.871	1,5	-28,5	-0,6
Villavicencio AU	278.331	228.253	0,9	-18,0	-0,2
Neiva AU	185.649	147.507	0,6	-20,5	-0,1
Pasto AU	608.762	569.116	2,1	-6,5	-0,1
Popayán AU	253.939	237.572	0,9	-6,4	-0,1

**Fuente:** DANE, CEED

<sup>p</sup> Cifra provisional

\*Otros incluye edificaciones destinadas a funciones religiosas, a edificios para clubes, salas de reuniones, cines, teatros, estadios deportivos, coliseos y otros para el esparcimiento, actividades especiales que por definición no se encuentren ubicados en los anteriores destinos y cuya área a construir sea cubierta.

La diferencia en la suma de las variables, obedece al sistema de aproximación en el nivel de dígitos trabajados en la investigación

## 2.2 Resultados anuales

En el tercer trimestre de 2018, el área en proceso disminuyó 15,0% al registrar 26.481.113 m<sup>2</sup> que significan 4.677.300 m<sup>2</sup> menos con relación al mismo período de 2017.

Por destino, la construcción de apartamentos registró la mayor contribución negativa a la variación anual del área en proceso, con -8,6 puntos porcentuales. El destino educación registró el mayor aporte positivo con 0,7 puntos porcentuales. (Anexo B)

**Cuadro 6. Área en proceso en metros cuadrados, según destinos. Variaciones y contribuciones.**  
III trimestre (2017 - 2018<sup>p</sup>)  
Total 16 áreas

Destinos	Trimestres		Distribución (%)	Variación (%)	Contribución (puntos porcentuales)
	III/2017	III <sup>p</sup> /2018			
<b>Total</b>	<b>31.158.413</b>	<b>26.481.113</b>	<b>100,0</b>	<b>-15,0</b>	<b>-15,0</b>
Apartamentos	19.621.838	16.946.709	64,0	-13,6	-8,6
Casas	2.167.399	1.733.421	6,5	-20,0	-1,4
Oficinas	1.998.761	1.499.694	5,7	-25,0	-1,6
Comercio	2.420.292	2.127.598	8,0	-12,1	-0,9
Bodegas	900.034	778.942	2,9	-13,5	-0,4
Educación	686.538	917.852	3,5	33,7	0,7
Hoteles	753.035	330.146	1,2	-56,2	-1,4
Hospitales	449.621	521.354	2,0	16,0	0,2
Admón. pública	142.082	125.159	0,5	-11,9	-0,1
Otros*	2.018.813	1.500.238	5,7	-25,7	-1,7

Fuente: DANE, CEED

<sup>p</sup> Cifra provisional

\*Otros incluye edificaciones destinadas a funciones religiosas, a edificios para clubes, salas de reuniones, cines, teatros, edificaciones para el esparcimiento, actividades especiales que por definición no se encuentren ubicados en los anteriores destinos y cuya área a construir sea cubierta.

La diferencia en la suma de las variables, obedece al sistema de aproximación en el nivel de dígitos trabajados en la investigación

**Censo de edificaciones (CEED)**  
III trimestre de 2018

La reducción anual de 15,0% en el área en proceso, está explicada principalmente por la disminución de área en proceso que se registró en Bogotá, Barranquilla AU y Bucaramanga AM, las cuales aportaron -8,3 puntos porcentuales conjuntamente. (Anexo A).

**Cuadro 7. Área en proceso en metros cuadrados, según áreas de cobertura. Variaciones y contribuciones.**

III trimestre (2017 - 2018<sup>p</sup>)

Total 16 áreas

Áreas de cobertura	Trimestres		Distribución (%)	Variación (%)	Contribución (puntos porcentuales)
	III/2017	III P/2018			
<b>Total</b>	<b>31.158.413</b>	<b>26.481.113</b>	<b>100,0</b>	<b>-15,0</b>	<b>-15,0</b>
Bogotá	7.704.368	6.784.336	25,6	-11,9	-3,0
Medellín AM	6.769.017	6.547.349	24,7	-3,3	-0,7
Cundinamarca <sup>1</sup>	2.856.016	2.309.932	8,7	-19,1	-1,8
Cali AU	2.194.815	2.227.689	8,4	1,5	0,1
Barranquilla AU	3.053.711	2.193.741	8,3	-28,2	-2,8
Bucaramanga AM	1.970.870	1.179.441	4,5	-40,2	-2,5
Pereira AU	596.522	544.040	2,1	-8,8	-0,2
Armenia AU	696.862	667.134	2,5	-4,3	-0,1
Cartagena AU	1.832.567	1.354.445	5,1	-26,1	-1,5
Ibagué AU	998.247	728.392	2,8	-27,0	-0,9
Cúcuta AM	396.544	357.295	1,3	-9,9	-0,1
Manizales AU	572.533	404.871	1,5	-29,3	-0,5
Villavicencio AU	296.110	228.253	0,9	-22,9	-0,2
Neiva AU	263.729	147.507	0,6	-44,1	-0,4
Pasto AU	558.151	569.116	2,1	2,0	0,0
Popayán AU	398.351	237.572	0,9	-40,4	-0,5

Fuente: DANE, CEED

1. Comprende los municipios de Soacha, Cajicá, Chía, Cota, Madrid, Mosquera, Funza, Sopo, Zipaquirá, Fusagasugá, Facatativá, La Calera.

p Cifra provisional

La diferencia en la suma de las variables, obedece al sistema de aproximación en el nivel de dígitos trabajados en la investigación

## 3. OBRAS NUEVAS O INICIADAS

### 3.1 Resultados trimestrales

Entre el segundo y tercer trimestre de 2018, el área de las obras iniciadas disminuyó 2,1%, el destino casas registró la mayor contribución a esta variación negativa con un aporte de -3,1 puntos porcentuales. En contraste, el destino apartamentos sumó 3,5 puntos porcentuales a la variación trimestral. (Anexo C)

**Cuadro 8. Área iniciada en metros cuadrados, según destinos. Variaciones y contribuciones. II trimestre 2018 - III trimestre 2018<sup>p</sup>**  
Total 16 áreas

Destinos	Trimestres		Distribución (%)	Variación (%)	Contribución (puntos porcentuales)
	II/2018	III <sup>p</sup> /2018			
<b>Total</b>	<b>3.701.498</b>	<b>3.623.160</b>	<b>100,0</b>	<b>-2,1</b>	<b>-2,1</b>
Apartamentos	2.226.654	2.355.160	65,0	5,8	3,5
Casas	537.134	421.428	11,6	-21,5	-3,1
Oficinas	118.837	76.080	2,1	-36,0	-1,2
Comercio	241.324	262.544	7,2	8,8	0,6
Bodegas	187.271	103.194	2,8	-44,9	-2,3
Educación	159.917	154.845	4,3	-3,2	-0,1
Hoteles	24.715	6.742	0,2	-72,7	-0,5
Hospitales	31.140	36.090	1,0	15,9	0,1
Admón. pública	4.230	7.699	0,2	82,0	0,1
Otros*	170.276	199.378	5,5	17,1	0,8

Fuente: DANE, CEED

<sup>p</sup> Cifra provisional

\*Otros incluye edificaciones destinadas a funciones religiosas, a edificios para clubes, salas de reuniones, cines, teatros, estadios deportivos, coliseos y otros para el esparcimiento, actividades especiales que por definición no se encuentren ubicados en los anteriores destinos y cuya área a construir sea cubierta.

La diferencia en la suma de las variables, obedece al sistema de aproximación en el nivel de dígitos trabajados en la investigación

Censo de edificaciones (CEED)  
III trimestre de 2018

Por áreas de cobertura, en el tercer trimestre de 2018, la disminución trimestral de 2,1% registrada en el área iniciada, se debe primordialmente al comportamiento presentado en Cali AU y Cundinamarca, las cuales contribuyeron con -7,2 puntos porcentuales y -4,8 puntos porcentuales, respectivamente. Por el contrario, Bogotá y el área metropolitana de Medellín sumaron 7,4 puntos porcentuales a la variación. (Anexo A)

**Cuadro 9. Área iniciada en metros cuadrados, según áreas de cobertura. Variaciones y contribuciones. II trimestre 2018 - III trimestre 2018<sup>p</sup>**  
**Total 16 áreas**

Áreas de cobertura	Trimestres		Distribución (%)	Variación (%)	Contribución (puntos porcentuales)
	II/2018	III P/2018			
<b>Total</b>	<b>3.701.498</b>	<b>3.623.160</b>	<b>100,0</b>	<b>-2,1</b>	<b>-2,1</b>
Bogotá	671.740	841.109	23,2	25,2	4,6
Medellín AM	803.527	908.730	25,1	13,1	2,8
Cundinamarca <sup>1</sup>	546.342	370.500	10,2	-32,2	-4,8
Cali AU	517.351	251.293	6,9	-51,4	-7,2
Barranquilla AU	327.874	228.670	6,3	-30,3	-2,7
Bucaramanga AM	123.124	202.188	5,6	64,2	2,1
Pereira AU	139.550	120.214	3,3	-13,9	-0,5
Armenia AU	75.891	115.917	3,2	52,7	1,1
Cartagena AU	99.068	187.097	5,2	88,9	2,4
Ibagué AU	92.907	119.588	3,3	28,7	0,7
Cúcuta AM	50.560	73.176	2,0	44,7	0,6
Manizales AU	57.731	25.155	0,7	-56,4	-0,9
Villavicencio AU	54.878	39.451	1,1	-28,1	-0,4
Neiva AU	9.224	48.996	1,4	431,2	1,1
Pasto AU	85.918	50.603	1,4	-41,1	-1,0
Popayán AU	45.813	40.473	1,1	-11,7	-0,1

Fuente: DANE, CEED

1. Comprende los municipios de Soacha, Cajicá, Chía, Cota, Madrid, Mosquera, Funza, Sopo, Zipaquirá, Fusagasugá, Facatativá y La Calera.

p Cifra provisional

La diferencia en la suma de las variables, obedece al sistema de aproximación en el nivel de dígitos trabajados en la investigación



## 3.2 Resultados anuales

En el tercer trimestre de 2018, el área iniciada presentó una disminución del 9,2% al registrar un total de 3.623.160 m<sup>2</sup> que significan 366.099 m<sup>2</sup> menos con relación al tercer trimestre de 2017. Por destinos, casas registró la mayor contribución a la reducción, restando 6,1 puntos porcentuales a la variación anual. (Anexo C)

**Cuadro 10. Área iniciada en metros cuadrados, según destinos. Variaciones y contribuciones. III trimestre (2017 - 2018<sup>p</sup>)**  
**Total 16 áreas**

Destinos	Trimestres		Distribución (%)	Variación (%)	Contribución (puntos porcentuales)
	III/2017	III <sup>p</sup> /2018			
<b>Total</b>	<b>3.989.259</b>	<b>3.623.160</b>	<b>100,0</b>	<b>-9,2</b>	<b>-9,2</b>
Apartamentos	2.455.163	2.355.160	65,0	-4,1	-2,5
Casas	664.956	421.428	11,6	-36,6	-6,1
Oficinas	107.918	76.080	2,1	-29,5	-0,8
Comercio	214.154	262.544	7,2	22,6	1,2
Bodegas	170.485	103.194	2,8	-39,5	-1,7
Educación	79.147	154.845	4,3	95,6	1,9
Hoteles	46.282	6.742	0,2	-85,4	-1,0
Hospitales	20.308	36.090	1,0	77,7	0,4
Admón. pública	21.110	7.699	0,2	-63,5	-0,3
Otros*	209.736	199.378	5,5	-4,9	-0,3

Fuente: DANE, CEED

<sup>p</sup> Cifra provisional

\*Otros incluye edificaciones destinadas a funciones religiosas, a edificios para clubes, salas de reuniones, cines, teatros, estadios deportivos, coliseos y otros para el esparcimiento, actividades especiales que por definición no se encuentren ubicados en los anteriores destinos y cuya área a construir sea cubierta.

La diferencia en la suma de las variables, obedece al sistema de aproximación en el nivel de dígitos trabajados en la investigación

**Censo de edificaciones (CEED)**  
III trimestre de 2018

Por áreas de cobertura, la variación anual negativa de 9,2% se explica principalmente por la reducción del área de las obras iniciadas en Cundinamarca y Cali AU, que restaron en conjunto 7,3 puntos porcentuales. Por el contrario, Bogotá sumó 2,3 puntos porcentuales a la variación. (Anexo A)

**Cuadro 11. Área iniciada en metros cuadrados, según áreas de cobertura. Variaciones y contribuciones. III trimestre (2017 - 2018<sup>p</sup>)**  
**Total 16 áreas**

Áreas de cobertura	Trimestres		Distribución (%)	Variación (%)	Contribución (puntos porcentuales)
	III/2017	III P/2018			
<b>Total</b>	<b>3.989.259</b>	<b>3.623.160</b>	<b>100,0</b>	<b>-9,2</b>	<b>-9,2</b>
Bogotá	750.141	841.109	23,2	12,1	2,3
Medellín AM	902.754	908.730	25,1	0,7	0,1
Cundinamarca <sup>1</sup>	532.903	370.500	10,2	-30,5	-4,1
Cali AU	378.459	251.293	6,9	-33,6	-3,2
Barranquilla AU	288.827	228.670	6,3	-20,8	-1,5
Bucaramanga AM	178.964	202.188	5,6	13,0	0,6
Pereira AU	130.570	120.214	3,3	-7,9	-0,3
Armenia AU	67.595	115.917	3,2	71,5	1,2
Cartagena AU	177.272	187.097	5,2	5,5	0,2
Ibagué AU	132.402	119.588	3,3	-9,7	-0,3
Cúcuta AM	120.625	73.176	2,0	-39,3	-1,2
Manizales AU	83.818	25.155	0,7	-70,0	-1,5
Villavicencio AU	80.296	39.451	1,1	-50,9	-1,0
Neiva AU	36.757	48.996	1,4	33,3	0,3
Pasto AU	81.030	50.603	1,4	-37,6	-0,8
Popayán AU	46.846	40.473	1,1	-13,6	-0,2

**Fuente:** DANE, CEED

p Cifra provisional

1. Comprende los municipios de Soacha, Cajicá, Chía, Cota, Madrid, Mosquera, Funza, Sopo, Zipaquirá, Fusagasugá, Facatativá y La Calera.

La diferencia en la suma de las variables, obedece al sistema de aproximación en el nivel de dígitos trabajados en la investigación

## 3.3 Resultados año corrido

El área iniciada durante los tres primeros trimestres de 2018 registró un descenso de 16,9%, al pasar de 13.803.154 m<sup>2</sup>, en el mismo período de 2017, a 11.472.266 m<sup>2</sup>. Por destinos, la principal contribución se registró en apartamentos (-17,4%), que restó 11,0 puntos porcentuales a la variación total. (Anexo C)

**Cuadro 12. Área iniciada en metros cuadrados, según destinos. Variaciones y contribuciones. Enero - Septiembre (2017 - 2018<sup>p</sup>)**  
**Total 16 áreas**

Destinos	Trimestres		Distribución (%)	Variación (%)	Contribución (puntos porcentuales)
	I-III/2017	I-III P/2018			
<b>Total</b>	<b>13.803.154</b>	<b>11.472.266</b>	<b>100,0</b>	<b>-16,9</b>	<b>-16,9</b>
Apartamentos	8.714.512	7.196.115	62,7	-17,4	-11,0
Casas	1.940.738	1.448.998	12,6	-25,3	-3,6
Oficinas	441.474	337.812	2,9	-23,5	-0,8
Comercio	634.618	839.692	7,3	32,3	1,5
Bodegas	711.915	422.282	3,7	-40,7	-2,1
Educación	298.442	503.195	4,4	68,6	1,5
Hoteles	145.342	49.631	0,4	-65,9	-0,7
Hospitales	73.626	122.944	1,1	67,0	0,4
Admón. pública	55.511	19.411	0,2	-65,0	-0,3
Otros	786.976	532.186	4,6	-32,4	-1,8

Fuente: DANE, CEED

<sup>p</sup> Cifra provisional

\*Otros incluye edificaciones destinadas a funciones religiosas, a edificios para clubes, salas de reuniones, cines, teatros, estadios deportivos, coliseos y otros para el esparcimiento, actividades especiales que por definición no se encuentren ubicados en los anteriores destinos y cuya área a construir sea cubierta.

La diferencia en la suma de las variables, obedece al sistema de aproximación en el nivel de dígitos trabajados en la investigación

**Censo de edificaciones (CEED)**  
III trimestre de 2018

Por áreas de cobertura, en los tres primeros trimestres de 2018 se encontró que las áreas de Bogotá y Cundinamarca fueron las que más contribuyeron a la reducción del área iniciada, restando 4,1 y 3,1 puntos porcentuales, respectivamente. (Anexo C)

**Cuadro 13. Área iniciada en metros cuadrados, según áreas de cobertura. Variaciones y contribuciones. Enero - Septiembre (2017 - 2018<sup>p</sup>)**  
Total 16 áreas

Áreas urbanas y metropolitanas	Trimestres		Distribución (%)	Variación (%)	Contribución (puntos porcentuales)
	I-III/2017	I-III P/2018			
<b>Total</b>	<b>13.803.154</b>	<b>11.472.266</b>	<b>100,0</b>	<b>-16,9</b>	<b>-16,9</b>
Bogotá	2.992.538	2.427.640	21,2	-18,9	-4,1
Medellín AM	2.735.710	2.643.717	23,0	-3,4	-0,7
Cundinamarca <sup>1</sup>	1.780.783	1.354.460	11,8	-23,9	-3,1
Cali AU	1.492.940	1.252.543	10,9	-16,1	-1,7
Barranquilla AU	1.134.455	927.886	8,1	-18,2	-1,5
Bucaramanga AM	457.086	423.036	3,7	-7,4	-0,2
Pereira AU	426.858	341.822	3,0	-19,9	-0,6
Armenia AU	297.796	277.443	2,4	-6,8	-0,1
Cartagena AU	709.959	415.776	3,6	-41,4	-2,1
Ibagué AU	514.959	406.011	3,5	-21,2	-0,8
Cúcuta AM	255.213	198.881	1,7	-22,1	-0,4
Manizales AU	256.517	150.338	1,3	-41,4	-0,8
Villavicencio AU	203.352	194.276	1,7	-4,5	-0,1
Neiva AU	108.596	87.920	0,8	-19,0	-0,1
Pasto AU	264.131	236.072	2,1	-10,6	-0,2
Popayán AU	172.261	134.445	1,2	-22,0	-0,3

Fuente: DANE, CEED

<sup>p</sup> Cifra provisional

1. Comprende los municipios de Soacha, Cajicá, Chía, Cota, Madrid, Mosquera, Funza, Sopo, Zipaquirá, Fusagasugá, Facatativá y La Calera.

La diferencia en la suma de las variables, obedece al sistema de aproximación en el nivel de dígitos trabajados en la investigación

## 3.4 Resultados doce meses

En los últimos doce meses acumulados a septiembre de 2018, el área iniciada se redujo 15,1%, al pasar de 18.135.321 m<sup>2</sup> a 15.398.106 m<sup>2</sup> acumulados al mismo mes del año de 2017. Por destinos, apartamentos fue el que registró el mayor aporte a esta reducción, con -8,9 puntos porcentuales. (Anexo C)

**Cuadro 14. Área iniciada en metros cuadrados, según destinos. Variaciones y contribuciones. Doce meses a septiembre de 2017 y 2018**  
**Total 16 áreas**

Destinos	Trimestres		Distribución (%)	Variación (%)		Contribución (puntos porcentuales)
	IV/2016-III/2017	IV/2017-III P/2018				
<b>Total</b>	<b>18.135.321</b>	<b>15.398.106</b>	<b>100,0</b>		<b>-15,1</b>	<b>-15,1</b>
Apartamentos	11.039.444	9.429.784	61,2		-14,6	-8,9
Casas	2.490.668	1.941.291	12,6		-22,1	-3,0
Oficinas	568.677	470.841	3,1		-17,2	-0,5
Comercio	1.326.322	1.169.563	7,6		-11,8	-0,9
Bodegas	929.693	607.743	3,9		-34,6	-1,8
Educación	389.984	678.432	4,4		74,0	1,6
Hoteles	238.021	88.239	0,6		-62,9	-0,8
Hospitales	99.120	241.000	1,6		143,1	0,8
Admón. pública	62.352	34.417	0,2		-44,8	-0,2
Otros	991.040	736.796	4,8		-25,7	-1,4

Fuente: DANE, CEED

p Cifra provisional

\*Otros incluye edificaciones destinadas a funciones religiosas, a edificios para clubes, salas de reuniones, cines, teatros, estadios deportivos, coliseos y otros para el esparcimiento, actividades especiales que por definición no se encuentren ubicados en los anteriores destinos y cuya área a construir sea cubierta.

La diferencia en la suma de las variables, obedece al sistema de aproximación en el nivel de dígitos trabajados en la investigación

**Censo de edificaciones (CEED)**  
III trimestre de 2018

Por áreas de cobertura, en los últimos doce meses hasta septiembre de 2018, la disminución está explicada principalmente por Bogotá, Cundinamarca y Cartagena AU con una contribución conjunta de -9,6 puntos porcentuales a la variación del área iniciada. (Anexo C)

**Cuadro 15. Área iniciada en metros cuadrados, según áreas de cobertura. Variaciones y contribuciones. Doce meses a septiembre de 2017 y 2018**  
Total 16 áreas

Áreas de cobertura	Trimestres		Distribución (%)	Variación (%)	Contribución (puntos porcentuales)
	IV/2016-III/2017	IV/2017-III P/2018			
<b>Total</b>	<b>18.135.321</b>	<b>15.398.106</b>	<b>100,0</b>	<b>-15,1</b>	<b>-15,1</b>
Bogotá	4.176.603	3.260.163	21,2	-21,9	-5,1
Medellín AM	3.466.199	3.383.294	22,0	-2,4	-0,5
Cundinamarca <sup>1</sup>	2.278.951	1.866.978	12,1	-18,1	-2,3
Cali AU	1.847.838	1.768.507	11,5	-4,3	-0,4
Barranquilla AU	1.503.934	1.121.841	7,3	-25,4	-2,1
Bucaramanga AM	781.830	576.523	3,7	-26,3	-1,1
Pereira AU	556.202	453.614	2,9	-18,4	-0,6
Armenia AU	368.845	349.577	2,3	-5,2	-0,1
Cartagena AU	960.115	540.149	3,5	-43,7	-2,3
Ibagué AU	576.507	534.483	3,5	-7,3	-0,2
Cúcuta AM	323.837	330.021	2,1	1,9	0,0
Manizales AU	290.284	242.223	1,6	-16,6	-0,3
Villavicencio AU	271.266	271.044	1,8	-0,1	0,0
Neiva AU	185.455	131.756	0,9	-29,0	-0,3
Pasto AU	316.532	356.966	2,3	12,8	0,2
Popayán AU	230.923	210.967	1,4	-8,6	-0,1

Fuente: DANE, CEED

p Cifra provisional

1. Comprende los municipios de Soacha, Cajicá, Chía, Cota, Madrid, Mosquera, Funza, Sopo, Zipaquirá, Fusagasugá, Facatativá y La Calera

La diferencia en la suma de las variables, obedece al sistema de aproximación en el nivel de dígitos trabajados en la investigación

## 4. OBRAS CULMINADAS

### 4.1 Resultados trimestrales

En el tercer trimestre de 2018, el área culminada, presentó un aumento de 13,6% respecto al primer trimestre de 2018. Las edificaciones con destino comercio y oficinas, registraron las mayores contribuciones al aportar 8,7 puntos porcentuales y 4,7 puntos porcentuales, respectivamente, a la variación trimestral. (Anexo D)

**Cuadro 16. Área culminada en metros cuadrados, según destinos. Variaciones y contribuciones. II trimestre 2018 - III trimestre 2018<sup>p</sup>**  
Total 16 áreas

Destinos	Trimestres		Distribución (%)	Variación (%)	Contribución (puntos porcentuales)
	II/2018	III P/2018			
<b>Total</b>	<b>4.831.819</b>	<b>5.489.473</b>	<b>100,0</b>	<b>13,6</b>	<b>13,6</b>
Apartamentos	3.136.046	3.062.282	55,8	-2,4	-1,5
Casas	615.775	644.762	11,7	4,7	0,6
Oficinas	107.158	336.116	6,1	213,7	4,7
Comercio	201.675	623.938	11,4	209,4	8,7
Bodegas	301.556	192.583	3,5	-36,1	-2,3
Educación	63.056	104.310	1,9	65,4	0,9
Hoteles	47.196	131.538	2,4	178,7	1,7
Hospitales	47.731	36.957	0,7	-22,6	-0,2
Admón. pública	8.363	18.416	0,3	120,2	0,2
Otros*	303.263	338.571	6,2	11,6	0,7

Fuente: DANE, CEED

<sup>p</sup> Cifra provisional

\*Otros incluye edificaciones destinadas a funciones religiosas, a edificios para clubes, salas de reuniones, cines, teatros, estadios deportivos, coliseos y otros para el esparcimiento, actividades especiales que por definición no se encuentren ubicados en los anteriores destinos y cuya área a construir sea cubierta.

La diferencia en la suma de las variables, obedece al sistema de aproximación en el nivel de dígitos trabajados en la investigación

**Censo de edificaciones (CEED)**  
III trimestre de 2018

El aumento trimestral en el área culminada se explica principalmente por las contribuciones de Bogotá y Medellín AM, que aportaron conjuntamente 11,2 puntos porcentuales. Por su parte, Ibagué presentó una variación negativa (-46,7%) que restó 2,5 puntos porcentuales a la variación trimestral total del área culminada. (Anexo A)

**Cuadro 17. Área culminada en metros cuadrados, según áreas de cobertura. Variaciones y contribuciones.**

**II trimestre 2018 - III trimestre 2018<sup>p</sup>**

**Total 16 áreas**

Áreas de cobertura	Trimestres		Distribución (%)	Variación (%)	Contribución (puntos porcentuales)
	II/2018	III P/2018			
<b>Total</b>	<b>4.831.819</b>	<b>5.489.473</b>	<b>100,0</b>	<b>13,6</b>	<b>13,6</b>
Bogotá	880.983	1.159.950	21,1	31,7	5,8
Medellín AM	875.898	1.136.682	20,7	29,8	5,4
Cundinamarca <sup>1</sup>	594.165	629.755	11,5	6,0	0,7
Cali AU	423.827	397.358	7,2	-6,2	-0,5
Barranquilla AU	472.243	575.239	10,5	21,8	2,1
Bucaramanga AM	272.337	415.779	7,6	52,7	3,0
Pereira AU	100.060	114.404	2,1	14,3	0,3
Armenia AU	75.658	104.568	1,9	38,2	0,6
Cartagena AU	234.662	255.915	4,7	9,1	0,4
Ibagué AU	255.031	135.924	2,5	-46,7	-2,5
Cúcuta AM	97.597	79.034	1,4	-19,0	-0,4
Manizales AU	93.770	177.715	3,2	89,5	1,7
Villavicencio AU	166.129	86.271	1,6	-48,1	-1,7
Neiva AU	73.959	75.981	1,4	2,7	0,0
Pasto AU	87.682	86.110	1,6	-1,8	0,0
Popayán AU	127.938	58.788	1,1	-54,0	-1,4

**Fuente:** DANE, CEED

<sup>p</sup> Cifra provisional

1. Comprende los municipios de Soacha, Cajicá, Chía, Cota, Madrid, Mosquera, Funza, Sopo, Zipaquirá, Fusagasugá, Facatativá y La Calera

La diferencia en la suma de las variables, obedece al sistema de aproximación en el nivel de dígitos trabajados en la investigación



## 4.2 Resultados anuales

En el tercer trimestre de 2018 el área culminada aumentó en 36,3% al registrar 1.460.995 m<sup>2</sup> más con relación al mismo período de 2017. Las obras con destino apartamentos registraron un crecimiento del 34,0% sumando 19,3 puntos porcentuales a la variación del área culminada. (Anexo D)

**Cuadro 18. Área culminada en metros cuadrados, según destinos. Variaciones y contribuciones. II trimestre (2017 - 2018<sup>p</sup>)**  
Total 16 áreas

Destinos	Trimestres		Distribución (%)	Variación (%)	Contribución (puntos porcentuales)
	III/2017	III P/2018			
<b>Total</b>	<b>4.028.478</b>	<b>5.489.473</b>	<b>100,0</b>	<b>36,3</b>	<b>36,3</b>
Apartamentos	2.284.925	3.062.282	55,8	34,0	19,3
Casas	695.638	644.762	11,7	-7,3	-1,3
Oficinas	247.287	336.116	6,1	35,9	2,2
Comercio	188.658	623.938	11,4	230,7	10,8
Bodegas	157.655	192.583	3,5	22,2	0,9
Educación	55.514	104.310	1,9	87,9	1,2
Hoteles	86.346	131.538	2,4	52,3	1,1
Hospitales	42.215	36.957	0,7	-12,5	-0,1
Admón. pública	13.838	18.416	0,3	33,1	0,1
Otros*	256.402	338.571	6,2	32,0	2,0

Fuente: DANE, CEED

p Cifra provisional

\*Otros incluye edificaciones destinadas a funciones religiosas, a edificios para clubes, salas de reuniones, cines, teatros, estadios deportivos, coliseos y otros para el esparcimiento, actividades especiales que por definición no se encuentren ubicados en los anteriores destinos y cuya área a construir sea cubierta.

La diferencia en la suma de las variables, obedece al sistema de aproximación en el nivel de dígitos trabajados en la investigación

**Censo de edificaciones (CEED)**  
III trimestre de 2018

Por áreas de cobertura, en el tercer trimestre de 2018 respecto al mismo período de 2017, las áreas de Medellín AM; Bogotá y Barranquilla AU contribuyeron en conjunto con 23,2 puntos porcentuales. (Anexo A)

**Cuadro 19. Área culminada en metros cuadrados, según áreas de cobertura. Variaciones y contribuciones.**

III trimestre (2017 - 2018<sup>p</sup>)

Total 16 áreas

Áreas de cobertura	Trimestres		Distribución (%)	Variación (%)	Contribución (puntos porcentuales)
	III/2017	III P/2018			
<b>Total</b>	<b>4.028.478</b>	<b>5.489.473</b>	<b>100,0</b>	<b>36,3</b>	<b>36,3</b>
Bogotá	891.857	1.159.950	21,1	30,1	6,7
Medellín AM	693.216	1.136.682	20,7	64,0	11,0
Cundinamarca <sup>1</sup>	499.007	629.755	11,5	26,2	3,2
Cali AU	358.375	397.358	7,2	10,9	1,0
Barranquilla AU	350.196	575.239	10,5	64,3	5,6
Bucaramanga AM	277.394	415.779	7,6	49,9	3,4
Pereira AU	110.576	114.404	2,1	3,5	0,1
Armenia AU	80.834	104.568	1,9	29,4	0,6
Cartagena AU	212.742	255.915	4,7	20,3	1,1
Ibagué AU	137.993	135.924	2,5	-1,5	-0,1
Cúcuta AM	65.853	79.034	1,4	20,0	0,3
Manizales AU	73.061	177.715	3,2	143,2	2,6
Villavicencio AU	60.918	86.271	1,6	41,6	0,6
Neiva AU	79.636	75.981	1,4	-4,6	-0,1
Pasto AU	63.250	86.110	1,6	36,1	0,6
Popayán AU	73.570	58.788	1,1	-20,1	-0,4

**Fuente:** DANE, CEED

<sup>p</sup> Cifra provisional

1. Comprende los municipios de Soacha, Cajicá, Chía, Cota, Madrid, Mosquera, Funza, Sopo, Zipaquirá, Fusagasugá, Facatativá y La Calera.

La diferencia en la suma de las variables, obedece al sistema de aproximación en el nivel de dígitos trabajados en la investigación

## 4.3 Resultados año corrido

En los primeros tres trimestres de 2018, el área culminada registró un total de 14.919.621 m<sup>2</sup>, lo que representó un crecimiento de 26,2% con relación a los 11.826.217 m<sup>2</sup> registrados para el mismo periodo de 2017. El destino apartamentos registró el mayor aporte a este crecimiento, con una contribución de 19,3 puntos porcentuales. (Anexo D)

**Cuadro 20. Área culminada en metros cuadrados, según destinos. Variaciones y contribuciones. Enero - Septiembre (2017 - 2018<sup>p</sup>)**  
**Total 16 áreas**

Destinos	Trimestres		Distribución (%)	Variación (%)	Contribución (puntos porcentuales)
	I-III/2017	I-III P/2018			
<b>Total</b>	<b>11.826.217</b>	<b>14.919.621</b>	<b>100,0</b>	<b>26,2</b>	<b>26,2</b>
Apartamentos	6.684.201	8.962.592	60,1	34,1	19,3
Casas	1.864.795	1.900.623	12,7	1,9	0,3
Oficinas	587.906	680.629	4,6	15,8	0,8
Comercio	800.654	1.035.052	6,9	29,3	2,0
Bodegas	578.740	655.261	4,4	13,2	0,6
Educación	227.375	269.269	1,8	18,4	0,4
Hoteles	201.702	276.953	1,9	37,3	0,6
Hospitales	264.121	107.293	0,7	-59,4	-1,3
Admón. pública	90.330	38.927	0,3	-56,9	-0,4
Otros	526.393	993.022	6,7	88,6	3,9

Fuente: DANE, CEED

<sup>p</sup> Cifra provisional

\*Otros incluye edificaciones destinadas a funciones religiosas, a edificios para clubes, salas de reuniones, cines, teatros, estadios deportivos, coliseos y otros para el esparcimiento, actividades especiales que por definición no se encuentren ubicados en los anteriores destinos y cuya área a construir sea cubierta.

La diferencia en la suma de las variables, obedece al sistema de aproximación en el nivel de dígitos trabajados en la investigación

**Censo de edificaciones (CEED)**  
III trimestre de 2018

Por áreas urbanas y metropolitanas, el área metropolitana de Medellín, el área de urbana de Ibagué y el área urbana de Barranquilla, sumaron en conjunto 15,3 puntos porcentuales a la variación. (Anexo D)

**Cuadro 21. Área culminada en metros cuadrados, según áreas de cobertura. Variaciones y contribuciones.**

**Enero - Septiembre (2017 - 2018<sup>p</sup>)**

**Total 16 áreas**

Áreas de cobertura	Trimestres		Distribución (%)	Variación (%)	Contribución (puntos porcentuales)
	I-III/2017	I-III P/2018			
<b>Total</b>	<b>11.826.217</b>	<b>14.919.621</b>	<b>100,0</b>	<b>26,2</b>	<b>26,2</b>
Bogotá D.C.	2.793.170	3.031.878	20,3	8,5	2,0
Medellín AM	1.760.529	2.905.704	19,5	65,0	9,7
Cundinamarca <sup>1</sup>	1.622.362	1.838.220	12,3	13,3	1,8
Cali AU	951.810	1.193.124	8,0	25,4	2,0
Barranquilla AU	1.075.184	1.396.514	9,4	29,9	2,7
Bucaramanga AM	810.322	898.605	6,0	10,9	0,7
Pereira AU	351.236	352.987	2,4	0,5	0,0
Armenia AU	197.800	291.332	2,0	47,3	0,8
Cartagena AU	580.327	683.846	4,6	17,8	0,9
Ibagué AU	315.837	658.350	4,4	108,4	2,9
Cúcuta AM	206.363	252.473	1,7	22,3	0,4
Manizales AU	186.836	341.364	2,3	82,7	1,3
Villavicencio AU	206.662	348.175	2,3	68,5	1,2
Neiva AU	328.051	191.749	1,3	-41,5	-1,2
Pasto AU	279.095	247.534	1,7	-11,3	-0,3
Popayán AU	160.633	287.766	1,9	79,1	1,1

**Fuente:** DANE, CEED

<sup>p</sup> Cifra provisional

1. Comprende los municipios de Soacha, Cajicá, Chía, Cota, Madrid, Mosquera, Funza, Sopo, Zipaquirá, Fusagasugá, Facatativá y La Calera.

La diferencia en la suma de las variables, obedece al sistema de aproximación en el nivel de dígitos trabajados en la investigación

## 4.4 Resultados doce meses

En los últimos doce meses a septiembre de 2018, el área culminada registró 19.633.115 m<sup>2</sup>, lo que representó un incremento de 12,2% con relación a los 17.501.401 m<sup>2</sup> del año 2017. Las obras con destino apartamentos sumaron 11,6 puntos porcentuales a la variación. (Anexo D)

**Cuadro 22. Área culminada en metros cuadrados, según destinos. Variaciones y contribuciones. Doce meses a septiembre de 2017 y 2018**  
**Total 16 Áreas**

Destinos	Trimestres		Distribución (%)	Variación (%)	Contribución (puntos porcentuales)
	IV/2016-III/2017	IV/2017-III P/2018			
<b>Total</b>	<b>17.501.401</b>	<b>19.633.115</b>	<b>100,0</b>	<b>12,2</b>	<b>12,2</b>
Apartamentos	9.689.299	11.724.225	59,7	21,0	11,6
Casas	2.599.123	2.548.259	13,0	-2,0	-0,3
Oficinas	936.478	868.317	4,4	-7,3	-0,4
Comercio	1.744.152	1.425.969	7,3	-18,2	-1,8
Bodegas	790.913	753.935	3,8	-4,7	-0,2
Educación	295.748	447.261	2,3	51,2	0,9
Hoteles	247.557	388.723	2,0	57,0	0,8
Hospitales	333.531	163.595	0,8	-51,0	-1,0
Admón. pública	128.386	59.656	0,3	-53,5	-0,4
Otros	736.214	1.253.175	6,4	70,2	3,0

Fuente: DANE, CEED

p Cifra provisional

\*Otros incluye edificaciones destinadas a funciones religiosas, a edificios para clubes, salas de reuniones, cines, teatros, estadios deportivos, coliseos y otros para el esparcimiento, actividades especiales que por definición no se encuentren ubicados en los anteriores destinos y cuya área a construir sea cubierta.

La diferencia en la suma de las variables, obedece al sistema de aproximación en el nivel de dígitos trabajados en la investigación

**Censo de edificaciones (CEED)**  
III trimestre de 2018

Por áreas urbanas y metropolitanas, las áreas de Medellín AM e Ibagué AU sumaron conjuntamente 6,8 puntos porcentuales a la variación total de 12,2% en los doce meses a septiembre de 2018. Por el contrario, el área de Bogotá restó 1,0 puntos porcentuales. (Anexo D)

**Cuadro 23. Área culminada en metros cuadrados, según áreas de cobertura. Variaciones y contribuciones.**  
**Doce meses a septiembre de 2017 y 2018**  
**Total 16 áreas**

Áreas de cobertura	Trimestres		Distribución (%)	Variación (%)	Contribución (puntos porcentuales)
	IV/2016-III/2017	IV/2017-III P/2018			
<b>Total</b>	<b>17.501.401</b>	<b>19.633.115</b>	<b>100,0</b>	<b>12,2</b>	<b>12,2</b>
Bogotá	4.448.559	4.273.912	21,8	-3,9	-1,0
Medellín AM	2.725.526	3.566.765	18,2	30,9	4,8
Cundinamarca <sup>1</sup>	2.421.619	2.509.104	12,8	3,6	0,5
Cali AU	1.404.924	1.596.948	8,1	13,7	1,1
Barranquilla AU	1.664.717	1.792.186	9,1	7,7	0,7
Bucaramanga AM	1.027.690	1.252.553	6,4	21,9	1,3
Pereira AU	444.791	515.462	2,6	15,9	0,4
Armenia AU	283.980	389.766	2,0	37,3	0,6
Cartagena AU	799.038	890.619	4,5	11,5	0,5
Ibagué AU	440.188	796.239	4,1	80,9	2,0
Cúcuta AM	297.190	312.600	1,6	5,2	0,1
Manizales AU	229.292	393.043	2,0	71,4	0,9
Villavicencio AU	350.878	399.182	2,0	13,8	0,3
Neiva AU	395.130	248.783	1,3	-37,0	-0,8
Pasto AU	353.016	348.771	1,8	-1,2	0,0
Popayán AU	214.863	347.182	1,8	61,6	0,8

**Fuente:** DANE, CEED

p Cifra provisional

1. Comprende los municipios de Soacha, Cajicá, Chía, Cota, Madrid, Mosquera, Funza, Sopo, Zipaquirá, Fusagasugá, Facatativá y La Calera.

La diferencia en la suma de las variables, obedece al sistema de aproximación en el nivel de dígitos trabajados en la investigación

## 5. OBRAS PARALIZADAS

### 5.1 Resultados trimestrales

Durante el tercer trimestre de 2018, el área paralizada presentó una reducción 0,1% respecto al trimestre anterior. En este período, los destinos en los que más disminuyó el área paralizada nueva fueron educación y oficinas, los cuales restaron en conjunto 5,7 puntos porcentuales a la variación trimestral. Por su parte, los destinos apartamentos y hoteles sumaron conjuntamente 9,9 puntos porcentuales a la variación. (Anexo F)

**Cuadro 24. Área paralizada nueva en metros cuadrados, según destinos. Variaciones y contribuciones. II trimestre 2018 - III trimestre 2018<sup>p</sup>**  
Total 16 áreas

Destinos	Trimestres		Distribución (%)	Variación (%)	Contribución (puntos porcentuales)
	II/2018	III P/2018			
<b>Total</b>	<b>1.228.702</b>	<b>1.227.844</b>	<b>100,0</b>	<b>-0,1</b>	<b>-0,1</b>
Apartamentos	535.524	608.303	49,5	13,6	5,9
Casas	262.458	259.955	21,2	-1,0	-0,2
Oficinas	68.333	41.989	3,4	-38,6	-2,1
Comercio	99.038	107.708	8,8	8,8	0,7
Bodegas	69.874	52.207	4,3	-25,3	-1,4
Educación	59.381	15.611	1,3	-73,7	-3,6
Hoteles	40.066	88.631	7,2	121,2	4,0
Hospitales	5.474	14.958	1,2	173,3	0,8
Admón. pública	2.364	108	0,0	-95,4	-0,2
Otros*	86.190	38.374	3,1	-55,5	-3,9

Fuente: DANE, CEED

<sup>p</sup> Cifra provisional

\*Otros incluye edificaciones destinadas a funciones religiosas, a edificios para clubes, salas de reuniones, cines, teatros, estadios deportivos, coliseos y otros para el esparcimiento, actividades especiales que por definición no se encuentren ubicados en los anteriores destinos y cuya área a construir sea cubierta.

La diferencia en la suma de las variables, obedece al sistema de aproximación en el nivel de dígitos trabajados en la investigación.

**Censo de edificaciones (CEED)**  
III trimestre de 2018

La reducción trimestral del área paralizada nueva se explica principalmente por las contribuciones de Cartagena AU, Medellín AM y Bucaramanga AM, que aportaron conjuntamente -14,6 puntos porcentuales a la variación. Por su parte, Bogotá y Barranquilla AU sumaron conjuntamente 12,0 puntos porcentuales a la variación. (Anexo A)

**Cuadro 25. Área paralizada nueva en metros cuadrados, según áreas de cobertura. Variaciones y contribuciones.**

**II trimestre 2018 - III trimestre 2018<sup>p</sup>**

**Total 16 áreas**

Áreas de cobertura	Trimestres		Distribución (%)	Variación (%)	Contribución (puntos porcentuales)
	II/2018	III P/2018			
<b>Total</b>	<b>1.228.702</b>	<b>1.227.844</b>	<b>100,0</b>	<b>-0,1</b>	<b>-0,1</b>
Bogotá	128.857	241.970	19,7	87,8	9,2
Medellín AM	188.609	138.020	11,2	-26,8	-4,1
Cundinamarca <sup>1</sup>	107.882	121.076	9,9	12,2	1,1
Cali AU	139.877	150.293	12,2	7,4	0,8
Barranquilla AU	140.897	175.458	14,3	24,5	2,8
Bucaramanga AM	125.509	77.094	6,3	-38,6	-3,9
Pereira AU	21.278	28.113	2,3	32,1	0,6
Armenia AU	65.807	47.699	3,9	-27,5	-1,5
Cartagena AU	141.534	60.929	5,0	-57,0	-6,6
Ibagué AU	16.536	20.436	1,7	23,6	0,3
Cúcuta AM	34.045	24.328	2,0	-28,5	-0,8
Manizales AU	19.847	22.090	1,8	11,3	0,2
Villavicencio AU	31.760	45.660	3,7	43,8	1,1
Neiva AU	4.086	36.516	3,0	793,7	2,6
Pasto AU	11.233	14.486	1,2	29,0	0,3
Popayán AU	50.945	23.676	1,9	-53,5	-2,2

**Fuente:** DANE, CEED

<sup>p</sup> Cifra provisional

1. Comprende los municipios de Soacha, Cajicá, Chía, Cota, Madrid, Mosquera, Funza, Sopo, Zipaquirá, Fusagasugá, Facatativá y La Calera

La diferencia en la suma de las variables, obedece al sistema de aproximación en el nivel de dígitos trabajados en la investigación



## 5.2 Resultados anuales

El área que se encuentra paralizada al finalizar el tercer trimestre de 2018 presentó un aumento de 1.114.525 m<sup>2</sup>, llegando a 8.118.736 m<sup>2</sup>, lo que representa una variación anual de 15,9%. En este período, las edificaciones que más aportaron a la variación anual del área paralizada fueron los apartamentos con 12,1 puntos porcentuales. (Anexo E)

**Cuadro 26. Área paralizada en metros cuadrados, según destinos. Variaciones y contribuciones. III trimestre (2017 - 2018<sup>p</sup>)**  
Total 16 áreas

Destinos	Trimestres		Distribución (%)	Variación (%)		Contribución (puntos porcentuales)
	III/2017	III <sup>p</sup> /2018				
<b>Total</b>	<b>7.004.211</b>	<b>8.118.736</b>	<b>100,0</b>		<b>15,9</b>	<b>15,9</b>
Apartamentos	2.160.646	3.009.897	37,1		39,3	12,1
Casas	2.711.958	2.591.661	31,9		-4,4	-1,7
Oficinas	200.536	360.156	4,4		79,6	2,3
Comercio	418.434	478.148	5,9		14,3	0,9
Bodegas	485.193	483.279	6,0		-0,4	0,0
Educación	159.386	181.878	2,2		14,1	0,3
Hoteles	170.591	292.136	3,6		71,2	1,7
Hospitales	216.025	221.697	2,7		2,6	0,1
Admón. pública	91.642	81.866	1,0		-10,7	-0,1
Otros*	389.800	418.018	5,1		7,2	0,4

Fuente: DANE, CEED

<sup>p</sup> Cifra provisional

\*Otros incluye edificaciones destinadas a funciones religiosas, a edificios para clubes, salas de reuniones, cines, teatros, estadios deportivos, coliseos y otros para el esparcimiento, actividades especiales que por definición no se encuentren ubicados en los anteriores destinos y cuya área a construir sea cubierta.

La diferencia en la suma de las variables, obedece al sistema de aproximación en el nivel de dígitos trabajados en la investigación

**Censo de edificaciones (CEED)**  
III trimestre de 2018

Por áreas de cobertura, en el tercer trimestre de 2018 frente al mismo período de 2017, las áreas de Bogotá, Bucaramanga AM y Barranquilla AU fueron las que más contribuyeron a la variación anual del área paralizada, al sumar en conjunto 10,0 puntos porcentuales. (Anexo A)

**Cuadro 27. Área paralizada en metros cuadrados, según áreas de cobertura. Variaciones y contribuciones.**

III trimestre (2017 - 2018<sup>P</sup>)

Total 16 áreas

Áreas de cobertura	Trimestres		Distribución (%)	Variación (%)	Contribución (puntos porcentuales)
	III/2017	III P/2018			
<b>Total</b>	<b>7.004.211</b>	<b>8.118.736</b>	<b>100,0</b>	<b>15,9</b>	<b>15,9</b>
Bogotá	882.022	1.158.894	14,3	31,4	4,0
Medellín AM	1.064.770	1.091.851	13,4	2,5	0,4
Cundinamarca <sup>1</sup>	678.367	752.401	9,3	10,9	1,1
Cali AU	1.057.808	1.196.498	14,7	13,1	2,0
Barranquilla AU	732.103	925.801	11,4	26,5	2,8
Bucaramanga AM	489.448	710.819	8,8	45,2	3,2
Pereira AU	199.324	175.465	2,2	-12,0	-0,3
Armenia AU	216.596	222.038	2,7	2,5	0,1
Cartagena AU	332.227	505.436	6,2	52,1	2,5
Ibagué AU	91.535	99.310	1,2	8,5	0,1
Cúcuta AM	340.713	389.031	4,8	14,2	0,7
Manizales AU	109.786	126.640	1,6	15,4	0,2
Villavicencio AU	397.025	338.158	4,2	-14,8	-0,8
Neiva AU	189.234	181.629	2,2	-4,0	-0,1
Pasto AU	70.040	67.270	0,8	-4,0	0,0
Popayán AU	153.213	177.495	2,2	15,8	0,3

Fuente: DANE, CEED

<sup>p</sup> Cifra provisional

1. Comprende los municipios de Soacha, Cajicá, Chía, Cota, Madrid, Mosquera, Funza, Sopo, Zipaquirá, Fusagasugá, Facatativá y La Calera.

La diferencia en la suma de las variables, obedece al sistema de aproximación en el nivel de dígitos trabajados en la investigación

## FICHA METODOLÓGICA

### Objetivo General

Determinar el estado actual de la actividad edificadora para establecer su composición, evolución y producción, para contribuir a la medición y cálculo de los principales agregados macroeconómicos del subsector como la producción bruta, formación bruta de capital fijo y variación de existencia.

### Objetivos Específicos

- Determinar la cantidad de área iniciada en cada período intercensal.
- Identificar el estado actual de la obra y el uso.
- Establecer, mediante un seguimiento de panel longitudinal, el comportamiento y estado de las obras.
- Determinar el valor del metro cuadrado de las obras encontradas en proceso de construcción.
- Establecer el capítulo constructivo y grado de avance de las obras que conforman el universo de estudio.
- Estimar la cantidad de metros cuadrados de obras paralizadas.
- Determinar la cantidad de metros cuadrados culminados.
- Determinar el sistema constructivo utilizado en las obras que conforman el universo de estudio.

**Tipo de investigación:** encuesta por barrido censal.

**Unidad estadística:** obra en proceso de construcción, entendida como la etapa o división de un proyecto donde se genera un proceso constructivo completo que involucra una sola fecha de iniciación y se encuentra en el mismo capítulo.

**Unidad de observación:** sitio de obra donde se desarrolla un proceso de construcción o reparación para uso habitacional (unifamiliar y multifamiliar) o no residencial (oficinas, comercio, bodegas, hoteles, hospitales y centros asistenciales, educación, administración pública y otros).

**Cobertura geográfica:** desde el segundo trimestre de 2012.

- Bogotá
- Cundinamarca: Soacha, Cajicá, Chía, Cota, Madrid, Mosquera, Funza, Sopó, Zipaquirá, Fusagasugá, Facatativá y La Calera.
- Área metropolitana de Medellín, Barbosa, Bello, Envigado, Itagüí, Caldas, Copacabana, Girardota, La Estrella, Sabaneta y Rionegro.
- Área urbana de Cali, Yumbo, Palmira y Jamundí.
- Área urbana de Barranquilla, Soledad, Puerto Colombia, Malambo y Galapa.
- Área metropolitana de Bucaramanga, Floridablanca, Girón y Piedecuesta.
- Área urbana de Pereira, Dosquebradas.
- Área urbana de Armenia.
- Área urbana de Cartagena (Mamonal) Turbaco.
- Área urbana de Ibagué
- Área metropolitana de Cúcuta, Los Patios, Villa Del Rosario y El Zulia.
- Área urbana de Manizales y Villa María.
- Área urbana Villavicencio.
- Área urbana Neiva.
- Área urbana Pasto.
- Área urbana de Popayán.

## Variaciones analizadas

Variación trimestral: variación porcentual calculada entre el trimestre de referencia (k) y el trimestre inmediatamente anterior (k-1).

Variaciones anuales: para proceso, iniciaciones, culminadas y paralizadas.

Nota: Para obtener información consolidada sobre las operaciones estadísticas del Sector de la construcción y cruces de variables, consulte el boletín Indicadores económicos alrededor de construcción en el siguiente link:

<http://www.dane.gov.co/index.php/estadisticas-por-tema/construccion/indicadores-economicos-alrededor-de-la-construccion> . Si desea información de series históricas y desagregaciones adicionales del CEED, puede solicitar su requerimiento al correo [ventasdirectas@dane.gov.co](mailto:ventasdirectas@dane.gov.co)

## GLOSARIO

**Área total construida:** corresponde al metraje total del destino encontrado en proceso. El área construida incluye únicamente los espacios cubiertos, sean comunes o privados, de las edificaciones.

**Destino:** es el tipo de edificación que se está construyendo: casa, apartamentos, colegios, oficinas, etc.

**Destino Hospitales y centros asistenciales:** edificios que se destinan principalmente a proveer cuidados de la salud hospitalarios o institucionales, tales como hospitales, puestos de salud, clínicas, sanatorios, ancianatos, orfanatos y otros similares.

**Destino administración pública:** edificios destinados al ejercicio de la función pública como: despachos para tribunales y juzgados, cárceles y penitenciarías, dependencias para las fuerzas militares entre otros.

**Ampliación:** es toda adición en área a una edificación, ya sea en forma horizontal o vertical, que implica una alteración en el diseño estructural. Se caracteriza porque se conserva el carácter y el uso de la edificación.

**Destino Apartamentos:** unidad de vivienda que hace parte de una edificación mayor con acceso común desde el exterior y entradas independientes para cada unidad, comparten zonas comunes tales como corredores, pasillos escaleras y ascensores y zonas de recreación principalmente.

**Destino Bodegas:** edificaciones y estructuras para el almacenamiento y depósito de tipo comercial. Se incluyen los silos.

**Destino comercio:** espacios físicos destinados a la compra, venta y reventa de mercancía y a servicios como: centros comerciales, tiendas, droguerías, restaurantes, estaciones de servicio y parqueaderos privados.

**Destino Educación:** edificios que se destinan para uso directo en actividades de instrucción, que proporcionan cursos de enseñanza académica y técnica, tales como escuelas, universidades, etc. En esta categoría se incluyen también los museos, las galerías de arte, las bibliotecas, etc.

Censo de edificaciones (CEED)  
III trimestre de 2018

**Destino Hoteles:** edificaciones diseñadas para prestar los servicios de hospedaje. Incluye moteles, residencias, paradores.

**Destino Oficinas:** edificios destinados al ejercicio de actividades profesionales o servicios financieros, tales como oficinas de abogados, de ingenieros, bancos, corporaciones de ahorro y vivienda, etc.

**Destino Otros:** edificios y estructuras destinados a funciones religiosas, a edificios para clubes, salas de reuniones, cines, teatros, estadios deportivos y otros propios para el esparcimiento.

**Edificaciones:** Es una construcción independiente y separada, compuesta por una o más unidades.

Independiente, porque tiene acceso directo desde la vía pública, caminos, senderos o espacios de circulación común.

Separada, porque generalmente tiene paredes que la delimitan y diferencian de otras construcciones.

**Estado de obra:** se denomina estado de una obra a la caracterización que se le da a las obras en cada operativo censal y que corresponden a: obras en proceso, paralizada o culminada.

**Estrato:** localización de un proyecto u obra y que responde a una ubicación socioeconómica.

**Iniciación:** comprende todas aquellas edificaciones cuyo proceso de construcción se inició con fecha posterior al último censo.

**Mampostería confinada pórticos:** se realiza por medio de elementos horizontales y verticales denominados vigas, viguetas y columnas, complementados también por elementos de mampostería (ladrillos o bloques en arcilla o concreto) que actúan como unidades de confinamiento y cerramiento de espacios.

Las vigas, viguetas y columnas pueden ser construidas en concreto reforzado (triturado, cemento, arena y acero), metálicas, prefabricadas, fundidas o ensambladas en obra; se conoce como sistema tradicional con pórticos. Los elementos que actúan como complemento de este sistema son el mortero de pega, unidades de mampostería y concreto reforzado. Su cimentación se puede realizar por vigas con concreto reforzado, ciclópeo, pilotes o placas flotantes.

Al igual que en el anterior sistema, las divisiones entre pisos para obras mayores a dos pisos se construyen por placas en concreto reforzado, prefabricadas o fundidas en el sitio de obra.

**Mampostería estructural:** sistema constructivo que se realiza por medio de unidades de mampostería, como lo son los ladrillos o bloques estructurales en arcilla o concreto. Posee elementos que actúan como complemento de la mampostería, entre los que se mencionan el mortero de pega o mortero de inyección, refuerzos que pueden ser varillas, grafiles o mallas, alambres, platinas, etc. Este sistema tiene la capacidad de poder ser modulado. Su cimentación se puede realizar por vigas con concreto reforzado, ciclópeo y placas flotantes, incrustadas o sobre el terreno. Las divisiones entre pisos se construyen mediante placas en concreto reforzado, prefabricadas o fundidas en el sitio de obra. Por lo general este sistema constructivo se utiliza para edificaciones no mayores a tres pisos.

**Obra nueva:** construcción de una estructura completamente nueva, sea o no que el sitio sobre el que se construye haya estado previamente ocupado.

**Obras culminadas:** son todas aquellas obras que durante el periodo intercensal finalizaron actividad constructora.

**Obras en proceso:** son todas aquellas obras que al momento del censo generan algún proceso constructivo para todos los estratos socioeconómicos (1 a 6).

**Obras paralizadas:** son todas aquellas edificaciones que al momento del censo no están generando ninguna actividad constructora. Se incluyen las obras paralizadas realizadas por constructores formales para todos los estratos y las obras de autoconstrucción con o sin licencia en los estratos 3, 4, 5 y 6. Igualmente se incluyen las obras paralizadas por autoconstrucción en los estratos 1 y 2 superiores o iguales a los 500 metros cuadrados.

**Prefabricados industrializados (in situ o no in situ):** son sistemas constructivos prediseñados por medio de formaletería, modulados según diseño arquitectónico y ensamblado por anclajes, pegante o sellador, elementos de fijación, concretos y demás elementos de unión estructural. Su fundición se puede realizar en la obra o en plantas de fabricación de paneles prefabricados. Poseen elementos complementarios de refuerzo, como concreto, hierro, mallas electro-soldadas, formaletas. Su cimentación se puede realizar mediante vigas con concreto reforzado, ciclópeo y placas flotantes.

**Sistema constructivo:** proceso mediante el cual se puede ejecutar o construir una obra desde sus capítulos preliminares teniendo en cuenta los materiales estructurales de cerramiento y acabados.



Censo de edificaciones (CEED)  
III trimestre de 2018



@DANE\_Colombia



/DANEColombia



/DANEColombia



DANEColombia

Si requiere información adicional, contáctenos a través del correo  
[contacto@dane.gov.co](mailto:contacto@dane.gov.co)

Departamento Administrativo Nacional de Estadística –DANE  
Bogotá, Colombia

[www.dane.gov.co](http://www.dane.gov.co)