

Muestra trimestral de Agencias de viaje - Segundo trimestre de 2014



- Resumen.
- Introducción.
- Ingresos nominales.
- Personal ocupado.
- Ficha Metodológica.
- Glosario.



Director
Mauricio Perfetti Del Corral

Subdirector
Diego Silva Ardila

**Director de Metodología y
Producción Estadística**
Eduardo Efraín Freire Delgado

OFICINA DE PRENSA – DANE

Resumen

- En el segundo trimestre de 2014, los ingresos nominales de las agencias de viaje aumentaron 4,5% y el personal ocupado 5,7%, con relación al mismo trimestre de 2013.
- En el primer semestre de 2014, los ingresos nominales de las agencias de viaje aumentaron 9,2% y el personal ocupado 4,4%, con relación a igual periodo de 2013.
- En los últimos doce meses, los ingresos nominales de las agencias de viaje aumentaron 6,0%, y el personal ocupado 2,4%, con relación al año precedente.

Introducción

Como parte importante del sector de turismo en Colombia, contar con indicadores del sector de Agencias de Viaje se constituye en una necesidad del Sistema Estadístico Nacional (SEN), concretamente con indicadores que permitan evaluar la dinámica del sector y orienten la formulación y diagnóstico de la política económica nacional.

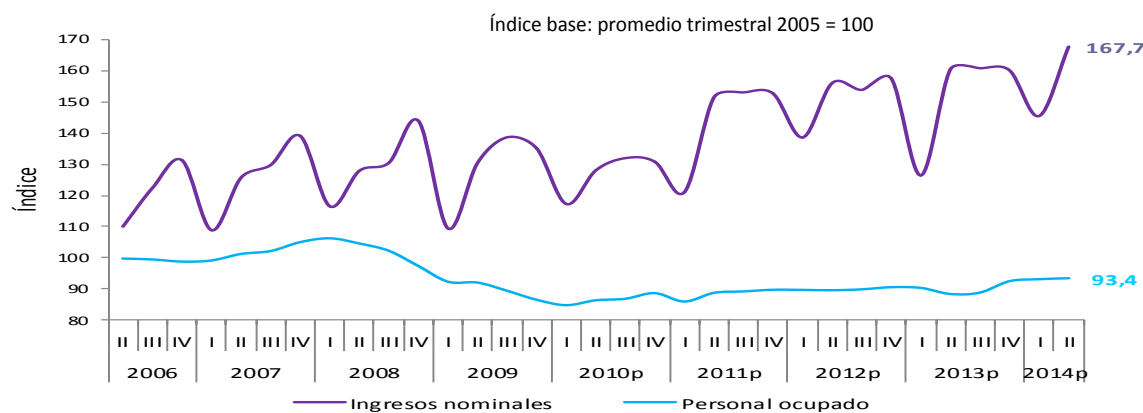
En este sentido, desde julio de 2004, el DANE implementó la Muestra Trimestral de Agencias de Viaje, que es una investigación complementaria a la Encuesta Anual de Servicios, de cara a enfrentar la necesidad de contar con indicadores de la evolución a corto plazo de las actividades de las empresas que operan en el sector de asesoramiento, planificación y organización de viajes, venta de planes turísticos y tiquetes de viaje.

La muestra es representativa a nivel nacional de las unidades económicas formalmente establecidas en el país y dedicadas a prestar servicios de planificación de viajes.

MUESTRA TRIMESTRAL DE AGENCIAS DE VIAJE – II TRIMESTRE DE 2014

a. Evolución general

Gráfico 1
Índice trimestral de ingresos nominales y personal ocupado
2006 – 2014 (II trimestre)^p



Fuente: DANE – MTA
p: provisional

Variación de ingresos nominales y personal ocupado 2007– 2014 (II trimestre)^p

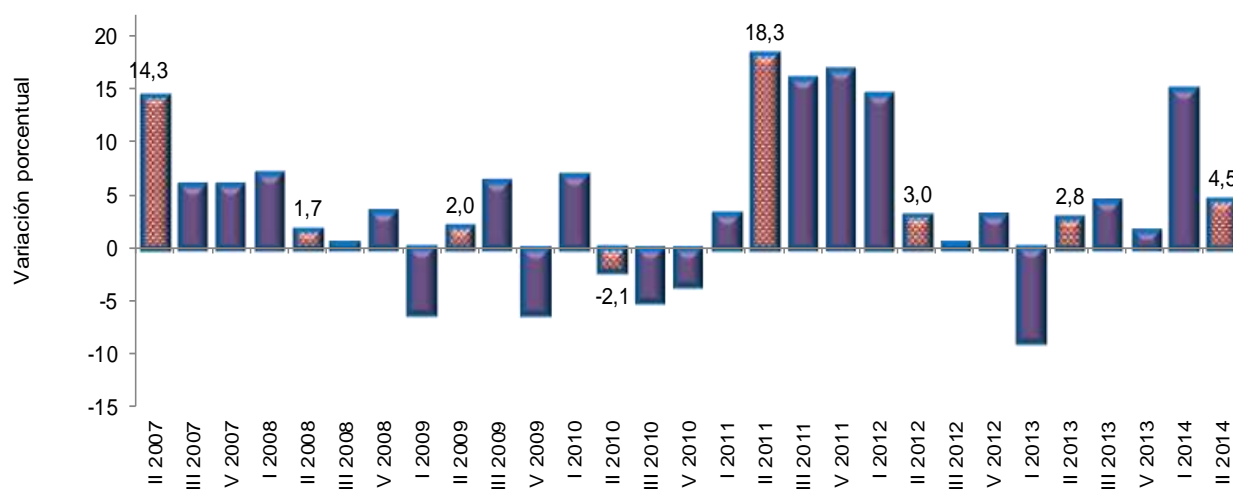
Años y trimestres	Variación (%)						
	Anual		Año corrido		Últimos 12 meses		
	Ingresos Nominales	Personal ocupado	Ingresos Nominales	Personal ocupado	Ingresos Nominales	Personal ocupado	
2007	I	16,3	0,0	16,3	0,0	15,1	-0,8
	II	14,3	1,5	15,2	0,8	15,5	-0,4
	III	6,0	2,7	11,8	1,4	12,5	0,7
	IV	6,0	6,3	10,1	2,6	10,1	2,6
2008	I	7,1	7,2	7,1	7,2	8,2	4,4
	II	1,7	3,3	4,2	5,2	5,1	4,9
	III	0,6	0,1	2,9	3,5	3,7	4,2
	IV	3,5	-7,3	3,1	0,7	3,1	0,7
2009	I	-6,1	-13,1	-6,1	-13,1	0,1	-4,4
	II	2,0	-12,0	-1,9	-12,6	0,2	-8,2
	III	6,3	-12,5	1,0	-12,6	1,6	-11,2
	IV	-6,1	-11,1	-1,0	-12,2	-1,0	-12,2
2010 ^p	I	6,8	-8,2	6,8	-8,2	2,0	-11,0
	II	-2,1	-6,2	2,0	-7,2	0,9	-9,6
	III	-5,0	-2,9	-0,6	-5,8	-2,0	-7,2
	IV	-3,4	2,5	-1,3	-3,8	-1,3	-3,8
2011 ^p	I	3,2	1,4	3,2	1,4	-2,0	-1,4
	II	18,3	2,8	11,1	2,1	3,0	0,9
	III	16,0	2,7	12,8	2,3	8,5	2,3
	IV	16,8	1,2	13,8	2,0	13,8	2,0
2012 ^p	I	14,5	4,3	14,5	4,3	16,4	2,8
	II	3,0	0,9	8,1	2,6	12,2	2,3
	III	0,5	0,7	5,4	2,0	8,1	1,8
	IV	3,1	0,9	4,8	1,7	4,8	1,7
2013 ^p	I	-8,8	0,7	-8,8	0,7	-0,3	0,8
	II	2,8	-1,4	-2,6	-0,3	-0,4	0,3
	III	4,5	-1,2	-0,2	-0,6	0,7	-0,2
	IV	1,7	2,1	0,3	0,1	0,3	0,1
2014 ^p	I	15,1	3,1	15,1	3,1	5,6	0,7
	II	4,5	5,7	9,2	4,4	6,0	2,4

Fuente: DANE – MTA
p: provisional

b. Ingresos nominales

En el segundo trimestre de 2014, los ingresos nominales de las agencias de viaje aumentaron 4,5%, con relación al mismo período de 2013. En el primer semestre de 2014, los ingresos nominales de las agencias de viaje aumentaron 9,2%, con relación a igual período de 2013. En los últimos doce meses, aumentaron 6,0% con relación al año precedente.

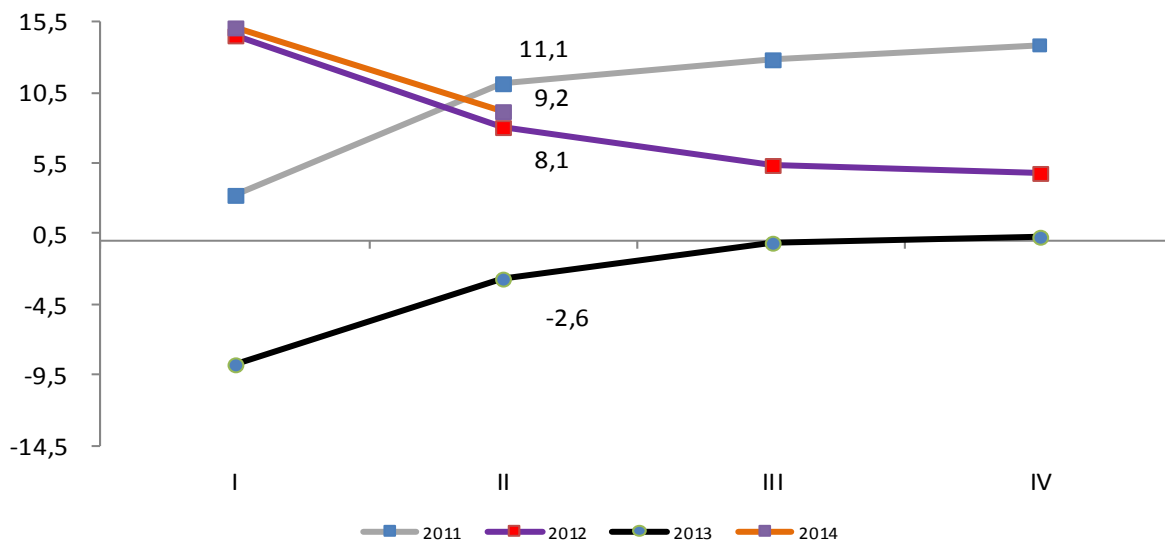
Gráfico 2
Variación anual de los ingresos nominales
2007 – 2014 (II trimestre)^p



Fuente: DANE – MTA
p: provisional

Gráfico 3

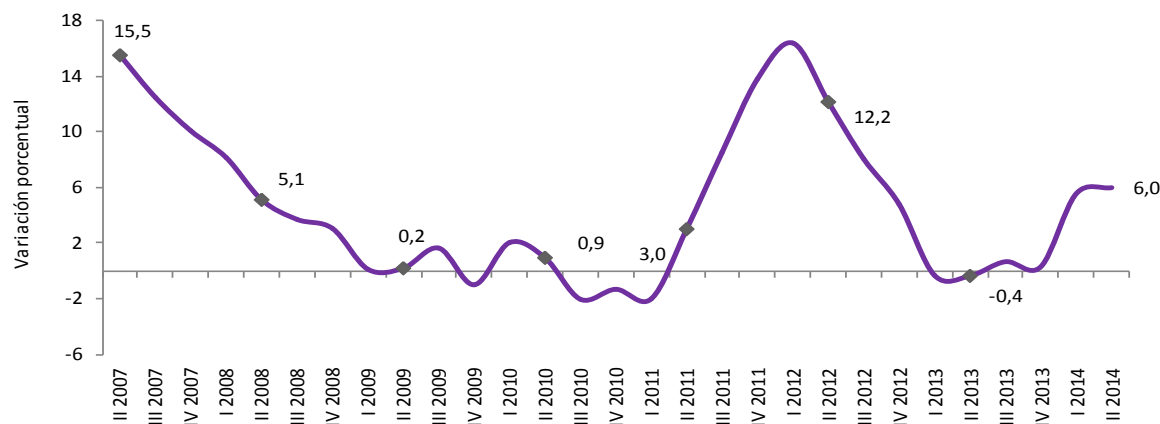
Variación año corrido de los ingresos nominales
2011 – 2014 (II trimestre)^P



Fuente: DANE – MTA
p: provisional

Gráfico 4

Variación acumulada doce meses de los ingresos nominales
2007 – 2014 (II trimestre)^P

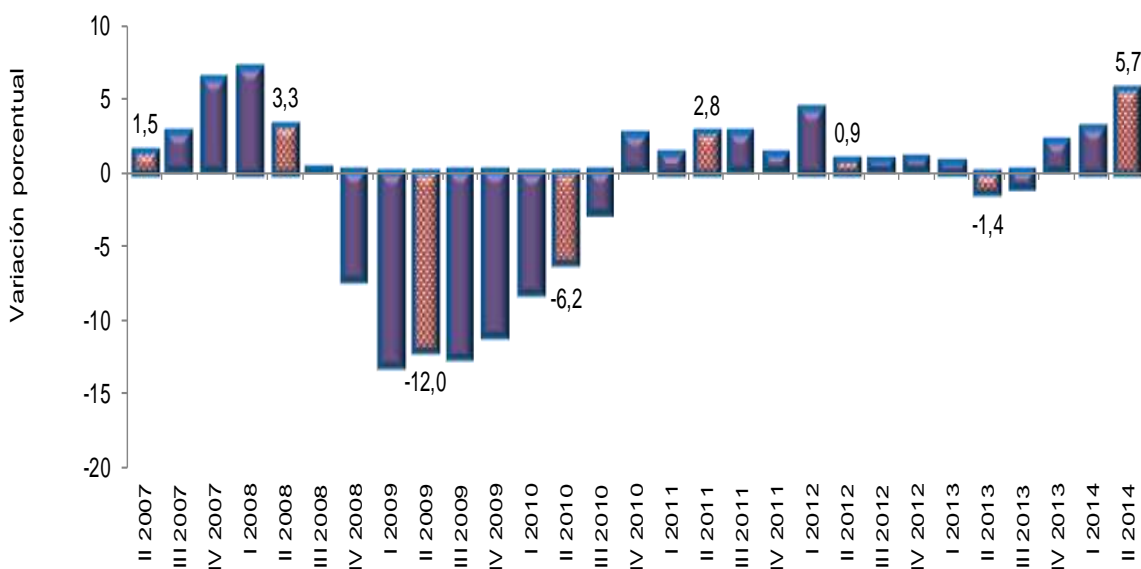


Fuente: DANE – MTA
p: provisional

c. Personal ocupado

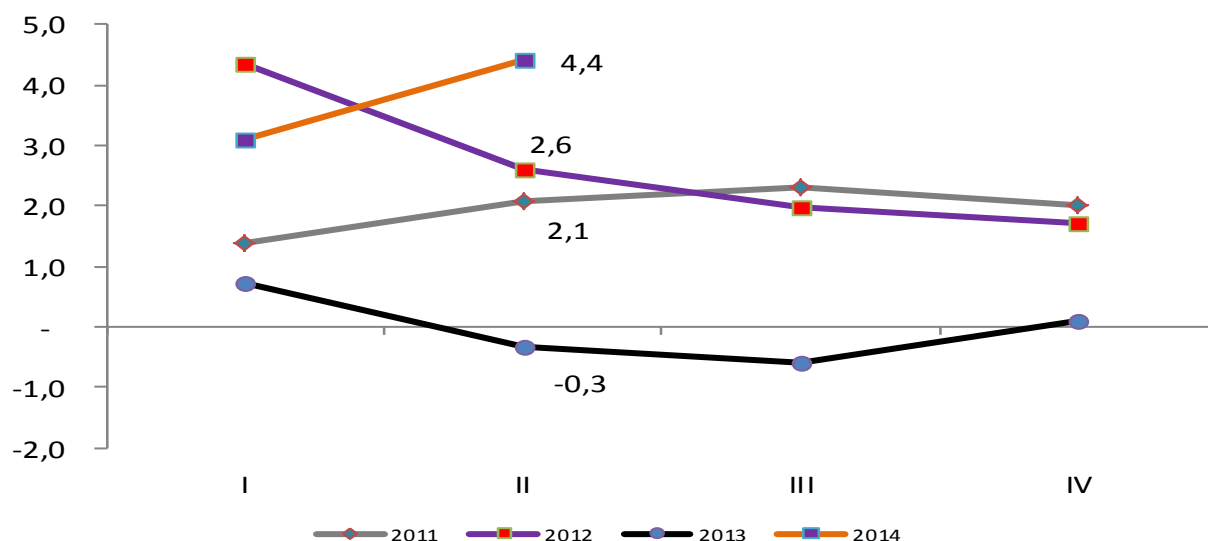
En el segundo trimestre de 2014, el personal ocupado promedio en las agencias de viaje aumentó 5,7% con relación al mismo trimestre de 2013. En el primer semestre de 2014, el personal ocupado de las agencias de viaje aumentó 4,4%, con relación a igual período de 2013. En los últimos doce meses, el personal ocupado promedio aumentó 2,4% con relación al año precedente.

Gráfico 5
Variación anual del personal ocupado
2007 – 2014 (II trimestre)^p



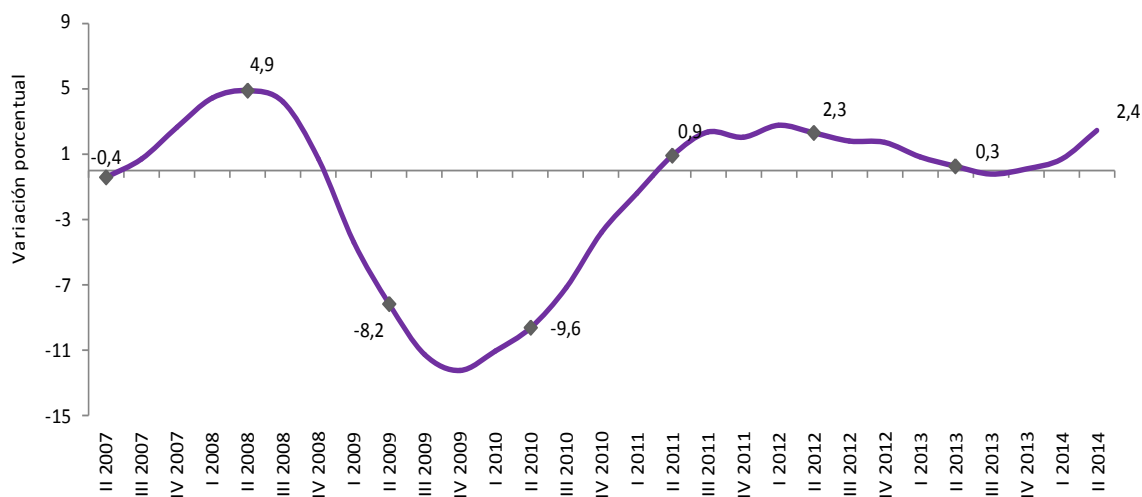
Fuente: DANE – MTA
p: provisional

Gráfico 6
Variación año corrido del personal ocupado
2011 – 2014 (II trimestre)^p



Fuente: DANE – MTA
 p: provisional

Gráfico 7
Variación acumulada doce meses del personal ocupado
2007– 2014 (II trimestre)^p



Fuente: DANE – MTA
 p: provisional

d. Ficha Metodológica

a. Marco de la muestra

Encuesta Anual de Servicios (EAS) 2004.

b. Unidad estadística

Es la empresa que de manera exclusiva o predominante se dedica a la prestación de servicios de interés, dentro del territorio nacional y respecto de la cual exista o pueda recopilarse información.

c. Cobertura (representatividad de los resultados)

Se entregan resultados para el total nacional.

d. Universo de estudio

Son las unidades económicas formalmente establecidas (con NIT y registro mercantil) ubicadas en el territorio nacional y dedicadas a prestar los servicios asesoramiento y planificación en materia de viajes, la organización de viajes, transporte y suministro de tiquetes de viaje.

e. Población objetivo

Coincide con el universo de estudio.

f. Clasificación estadística

Clasificación Industrial Internacional Uniforme -CIIU, Revisión 3.1 A.C., en el grupo 634 actividades de agencias de viajes

g. Tamaño de muestra

La muestra está dirigida a 201 agencias de viajes, de las cuales 142 son de inclusión forzosa y 59 son de inclusión probabilística.

h. Variaciones

Anual:

Variación anual = $\left(\frac{\text{valor del mes del año de referencia} - \text{valor del mismo mes del año anterior}}{\text{valor del mes del año anterior}}\right) * 100$

Variación año corrido:

Variación acumulada anual = $((\text{valor de los meses transcurridos del año de referencia} - \text{valor de los mismos meses transcurridos del año anterior}) / (\text{valor de los meses transcurridos del año anterior})) * 100$

Variación últimos doce meses:

Variación doce meses = $((\text{valor de los 12 últimos meses transcurridos hasta el mes de referencia} - \text{valor de los mismos 12 meses transcurridos del año anterior}) / (\text{valor de los 12 meses transcurridos del año anterior})) * 100$

e. Glosario

Las definiciones que se citan a continuación, provienen de la Clasificación Industrial Internacional Uniforme de todas las actividades económicas Revisión 3.1 adaptada para Colombia. 1998, de las Recomendaciones Internacionales para Estadísticas de Turismo. 2008, y algunas son definiciones propias de la investigación.

Clasificación Industrial Internacional Uniforme de las actividades Económicas (CIIU): clasificación internacional de referencia de las actividades económicas productivas. Su principal finalidad es facilitar un conjunto de categorías de actividad que pueda utilizarse para la elaboración de estadísticas por actividades.

Servicios: productos heterogéneos generados cada vez que son solicitados sobre los cuales no recaen derechos de propiedad por parte del usuario y no pueden ser negociados por separado de su producción, transportados o almacenados.

Empresa: entidad institucional en su calidad de productora de bienes y servicios. Para efectos de las estadísticas económicas, empresa es toda unidad económica o combinación de unidades económicas, propietaria o administradora que, actuando bajo una denominación jurídica única, abarca y controla directa o indirectamente todas las funciones y actividades necesarias para el desarrollo y realización del objeto social para el que fue creada.

Agencias de viaje: empresas comerciales, constituidas por personas naturales o jurídicas, que debidamente autorizadas se dediquen profesionalmente al ejercicio de actividades turísticas dirigidas a la prestación de servicios, directamente o como intermediarios entre los viajeros y proveedores de los servicios". (Artículo 84: Ley 300 del 26 de julio de 1996).



Para mayor información escríbanos a contacto@dane.gov.co, o comuníquese con la Oficina de Prensa al teléfono 5 97 83 00 Extensiones 2366, 2298 y 2367

*Dirección de Difusión, Mercadeo y Cultura Estadística
Departamento Administrativo nacional de Estadística (DANE)
Bogotá, D.C. - Colombia*