

## Comportamiento en los diferentes mercados

### Ingreso de alimentos a los principales mercados del país entre agosto y septiembre de 2013



Fuente: DANE

En el presente boletín de abastecimiento de alimentos, en el que se analiza el periodo comprendido entre agosto y septiembre de 2013, se registra un aumento en el ingreso de alimentos del 7,97 % respecto al volumen total abastecido en los mercados que cubre esta investigación del SIPSA. En el periodo se observó que en ocho de las trece centrales mayoristas hubo un aumento en el ingreso de los productos en el grupo de las verduras y hortalizas. A continuación se relaciona la información detallada sobre el volumen y porcentaje de alimentos abastecidos en los mercados de las principales ciudades del país.

#### Armenia, Mercar

En este mercado el ingreso de alimentos mostró un incremento del 20,46 %, al registrar 6.780 toneladas (t) en septiembre; 1.151 t más con respecto al volumen ingresado en el mes de agosto.

Al respecto, el grupo de las verduras y hortalizas fue el que tuvo una mayor entrada en el mercado, equivalente

al 35,86 %, siendo la ahuyama y lechuga Batavia los productos que incidieron en este comportamiento. Asimismo, el ingreso de la categoría «otros grupos»<sup>1</sup> aumentó en un 21,45 %, notándose como el chocolate de mesa y la confitería motivaron este resultado. Le sigue en orden de magnitud el grupo de las frutas, cuyo abastecimiento subió en un 20,74 %, a causa de la mayor oferta de banano, piña gold y tomate de árbol. Así mismo, para el grupo de los tubérculos, raíces y plátanos se presentó un incremento en el abastecimiento del 14,31 % durante este mes, producto del mayor ingreso de papa criolla y papa capira.

Durante el mes de septiembre, en Mercar, los tubérculos, raíces y plátanos tuvieron una participación de 39,62 % del total de carga ingresada, seguida por otros grupos con 24,40 %, frutas frescas con 19,29 %, y verduras y hortalizas con 16,68 %.

#### Barranquilla, Barranquillita

En la ciudad de Barranquilla la entrada de alimentos a lo largo del mes de septiembre tuvo un descenso del 1,44 % respecto al mes anterior, al pasar de 19.395 t a 19.116 t de alimentos.

El mayor descenso en el volumen abastecido fue del 7,26 % y lo tuvo la categoría «otros grupos», hecho que estuvo influido por la menor oferta de carne de cerdo, chocolate de mesa y cereales para desayuno. Le sigue el grupo de los tubérculos, raíces y plátanos, con una reducción en el abastecimiento del 3,81 %, como consecuencia de un menor suministro de papa parda pastusa y ñame. Por el contrario, se observó un mayor ingreso de verduras y hortalizas equivalente al 3,21 % con respecto al periodo anterior, causado por un mayor registro en el volumen de cebolla cabezona y el tomate Riogrande. Finalmente, el grupo de las frutas frescas reportó un incremento en el abastecimiento del 2,39 %,

<sup>1</sup> Categoría en la que se recoge la información sobre el grupo de carnes y pescados, alimentos procesados, granos y cereales, lácteos y huevos.

CONTENIDO	pág.	pág.
Ingreso de alimentos a los principales mercados del país entre agosto y septiembre de 2013	1	8
Peajes: entrada de alimentos a Bogotá	7	11


**Cuadro 1. Variación en el abastecimiento de alimentos según ciudad y mercado mayorista 2013 (agosto-septiembre)**

Ciudades	Mercados	Toneladas		
		Agosto	Septiembre	Variación (%)
Bogotá, D. C.	Corabastos	136.901	152.540	11,42
Medellín	CMA	54.798	61.645	12,50
Bucaramanga	Centroabastos	39.940	35.853	-10,23
Cali	Cavasa	21.267	25.910	21,83
Cali	Santa Helena	21.100	21.284	0,87
Medellín	Cooмерca	12.368	14.507	17,30
Barranquilla	Barranquillita	19.395	19.116	-1,44
Cúcuta	Cenabastos	19.378	18.790	-3,04
Pereira	Mercasa	6.705	8.348	24,51
Villavicencio	CAV	6.961	6.817	-2,08
Neiva	Surabastos	5.805	6.825	17,59
Armenia	Mercar	5.629	6.780	20,46
Bogotá, D. C.	Las Flores	944	764	-19,07
<b>Total</b>		<b>351.191</b>	<b>379.180</b>	<b>7,97</b>

Fuente: SIPSA, Ministerio de Agricultura y Desarrollo Rural-DANE.

**Cuadro 2. Volumen y participación del abastecimiento por grupos de alimentos en trece mercados mayoristas del país 2013 (agosto-septiembre)**

Grupo	Agosto		Septiembre		Variación (%)	Conclusión
	Volumen (t)	Participación (%)	Volumen (t)	Participación (%)		
<b>Cali, Cavasa</b>						
Otros grupos	5.537	26,03	5.475	21,13	-1,11	
Tubérculos, raíces y plátanos	9.467	44,52	12.110	46,74	27,91	
Verduras y hortalizas	4.368	20,54	6.185	23,87	41,60	
<b>Total Cavasa</b>	<b>21.267</b>	<b>100,0</b>	<b>25.910</b>	<b>100,0</b>	<b>21,83</b>	
<b>Cali, Santa Helena</b>						
Frutas	6.738	31,93	6.675	31,36	-0,93	
Otros grupos	4.883	23,14	4.931	23,17	1,00	
Tubérculos, raíces y plátanos	5.184	24,57	5.270	24,76	1,66	
Verduras y hortalizas	4.295	20,36	4.407	20,71	2,61	
<b>Total Santa Helena</b>	<b>21.100</b>	<b>100,0</b>	<b>21.284</b>	<b>100,0</b>	<b>0,87</b>	
<b>Cúcuta, Cenabastos</b>						
Frutas	3.718	19,19	3.632	19,33	-2,31	
Otros grupos	3.345	17,26	3.405	18,12	1,79	
Tubérculos, raíces y plátanos	7.572	39,07	7.107	37,82	-6,14	
Verduras y hortalizas	4.743	24,48	4.646	24,72	-2,05	
<b>Total Cenabastos</b>	<b>19.378</b>	<b>100,0</b>	<b>18.790</b>	<b>100,0</b>	<b>-3,04</b>	
<b>Medellín, Central Mayorista de Antioquia</b>						
Frutas	13.531	24,69	15.080	24,46	11,44	
Otros grupos	17.713	32,32	21.040	34,13	18,78	
Tubérculos, raíces y plátanos	11.507	21,00	12.018	19,50	4,44	
Verduras y hortalizas	12.046	21,98	13.507	21,91	12,13	
<b>Total CMA</b>	<b>54.798</b>	<b>100,0</b>	<b>61.645</b>	<b>100,0</b>	<b>12,50</b>	
<b>Medellín, Plaza Minorista Coomerca</b>						
Frutas	3.459	27,97	3.969	27,36	14,76	
Otros grupos	1.855	15,00	1.824	12,58	-1,63	
Tubérculos, raíces y plátanos	4.178	33,78	5.377	37,06	28,70	
Verduras y hortalizas	2.876	23,26	3.337	23,00	16,01	
<b>Total Coomerca</b>	<b>12.368</b>	<b>100,0</b>	<b>14.507</b>	<b>100,0</b>	<b>17,30</b>	
<b>Neiva, Surabastos</b>						
Frutas	1.286	22,15	1.357	19,89	5,55	
Otros grupos	1.178	20,29	1.444	21,15	22,56	
Tubérculos, raíces y plátanos	1.734	29,88	2.102	30,80	21,21	
Verduras y hortalizas	1.607	27,68	1.922	28,17	19,66	
<b>Total Surabastos</b>	<b>5.805</b>	<b>100,0</b>	<b>6.825</b>	<b>100,0</b>	<b>17,59</b>	
<b>Pereira, Mercasa</b>						
Frutas	1.877	27,99	1.879	22,50	0,10	
Otros grupos	2.952	44,02	4.182	50,09	41,66	
Tubérculos, raíces y plátanos	720	10,75	959	11,49	33,16	
Verduras y hortalizas	1.156	17,24	1.328	15,91	14,92	
<b>Total Mercasa</b>	<b>6.705</b>	<b>100,0</b>	<b>8.348</b>	<b>100,0</b>	<b>24,51</b>	
<b>Villavicencio, Central de Abastos de Villavicencio</b>						
Frutas	1.537	22,07	1.547	22,70	0,70	
Otros grupos	797	11,45	855	12,54	7,26	
Tubérculos, raíces y plátanos	2.635	37,86	2.379	34,89	-9,74	
Verduras y hortalizas	1.992	28,62	2.036	29,86	2,18	
<b>Total CAV</b>	<b>6.961</b>	<b>100,0</b>	<b>6.817</b>	<b>100,0</b>	<b>-2,08</b>	
<b>Total</b>	<b>351.191</b>		<b>379.180</b>		<b>7,97</b>	

Fuente: SIPSA, Ministerio de Agricultura y Desarrollo Rural-DANE.

**Cuadro 2. Volumen y participación del abastecimiento por grupos de alimentos en trece mercados mayoristas del país 2013 (agosto-septiembre)**

Grupo	Agosto		Septiembre		Variación (%)
	Volumen (t)	Participación (%)	Volumen (t)	Participación (%)	
<b>Armenia, Mercar</b>					
Frutas	1.083	19,25	1.308	19,29	20,74
Otros grupos	1.362	24,20	1.655	24,40	21,45
Tubérculos, raíces y plátanos	2.350	41,75	2.686	39,62	14,31
Verduras y hortalizas	833	14,79	1.131	16,68	35,86
<b>Total Mercar</b>	<b>5.629</b>	<b>100,0</b>	<b>6.780</b>	<b>100,0</b>	<b>20,46</b>
<b>Barranquilla, Barranquillita</b>					
Frutas	5.431	28,00	5.561	29,09	2,39
Otros grupos	4.888	25,20	4.533	23,71	-7,26
Tubérculos, raíces y plátanos	4.923	25,38	4.735	24,77	-3,81
Verduras y hortalizas	4.155	21,42	4.288	22,43	3,21
<b>Total Barranquillita</b>	<b>19.395</b>	<b>100,0</b>	<b>19.116</b>	<b>100,0</b>	<b>-1,44</b>
<b>Bogotá, D. C., Corabastos</b>					
Frutas	31.012	22,65	35.205	23,08	13,52
Otros grupos	9.902	7,23	10.054	6,59	1,53
Tubérculos, raíces y plátanos	42.508	31,05	48.107	31,54	13,17
Verduras y hortalizas	53.479	39,06	59.175	38,79	10,65
<b>Total Corabastos</b>	<b>136.901</b>	<b>100,0</b>	<b>152.540</b>	<b>100,0</b>	<b>11,42</b>
<b>Bogotá, D. C., Las Flores</b>					
Otros grupos	944	100,00	764	100,00	-19,07
<b>Total Las Flores</b>	<b>944</b>	<b>100,0</b>	<b>764</b>	<b>100,0</b>	<b>-19,07</b>
<b>Bucaramanga, Centroabastos</b>					
Frutas	13.125	32,86	12.664	35,32	-3,51
Otros grupos	3.249	8,13	3.126	8,72	-3,77
Tubérculos, raíces y plátanos	11.229	28,11	9.255	25,82	-17,57
Verduras y hortalizas	12.337	30,89	10.807	30,14	-12,41
<b>Total Centroabastos</b>	<b>39.940</b>	<b>100,0</b>	<b>35.853</b>	<b>100,0</b>	<b>-10,23</b>
<b>Cali, Cavasa</b>					
Frutas	1.895	8,91	2.140	8,26	12,95



Fuente: DANE

influenciado por un mayor ingreso de lulo y tomate de árbol.

La distribución de los alimentos que ingresaron a este mercado durante el mes de septiembre fue así: frutas frescas 29,09 %, seguidas de tubérculos, raíces y plátanos con 24,77 %, «otros grupos» con 23,71 %, y verduras y hortalizas con 22,43 %.

### **Bogotá, Corabastos**

En esta central el ingreso de alimentos durante el mes de septiembre registró un aumento del 11,42 % con respecto al mes de agosto, al reportar 152.540 t en total; es decir, 15.638 t más que en el periodo anterior.

El SIPSA registró un aumento en el abastecimiento en los cuatro grupos de alimentos que fueron analizados. Así, el suministro de las frutas frescas presentó un aumento del 13,52 %, debido a la mayor entrada de tangelo proveniente de Anapoima y Tocaima (Cundinamarca) y Lejanías y Granada (Meta); otro producto con una mayor oferta fue el tomate de árbol, proveniente de diferentes municipios de Cundinamarca, Boyacá y Tolima. En el segundo lugar se ubicó el grupo de los tubérculos, raíces y plátanos, con un aumento en el abastecimiento del 13,17 %, destacándose un mayor ingreso de papa Morasurco procedente de los municipios de Zipaquirá y Ubaté en Cundinamarca, y la papa criolla procedente de Une, El Rosal y Chocontá en el mismo departamento. Asimismo, para el grupo de las verduras y hortalizas se identificó un incremento en el ingreso de la carga del 10,65 %; influida por el mayor suministro de repollo desde los municipios de Facatativá,

Mosquera y Madrid en Cundinamarca. Dentro del mismo grupo, otro producto con buena oferta fue la cebolla cabezona proveniente de los municipios de Sogamoso y Toca en Boyacá. Por último, se registró un incremento en el ingreso de los procesados en un 1,59 %, originado por una mayor oferta de chocolate de mesa y la panela proveniente de Villeta en el departamento de Cundinamarca.

Durante el mes de septiembre la distribución de los alimentos que ingresaron a Corabastos fue así: verduras y hortalizas con 38,79 %, seguidas por tubérculos, raíces y plátanos con el 31,54 %, frutas frescas con un 23,08 % y «otros grupos» con un 6,59 %.

### **Bogotá, Las Flores**

El abastecimiento para esta central en el mes de septiembre registró un descenso del 19,07 %, respecto al mes de agosto pasando de 944 t a 764 t.

Se registró un menor acopio de los productos incluidos en la categoría de «otros grupos», especialmente de pescados como tilapia, bagre y cachama.

### **Bucaramanga, Centroabastos**

En Centroabastos el suministro de alimentos entre los meses de agosto y septiembre tuvo un descenso del 10,23 %.

La reducción más importante la tuvo el grupo de los tubérculos, raíces y plátanos con un 17,57 %; el menor suministro de papa única cosechada en los municipios



Fuente: DANE



de Tunja y Belén en Boyacá fue lo que explicó este comportamiento. La siguiente variación negativa analizada estuvo en el grupo de las verduras y hortalizas, la cual fue de 12,41 %; estuvo influenciada por un menor abastecimiento de ajo y el frijol verde. Por su parte, el suministro de procesados descendió en un 3,77 %, marcado por la poca oferta de arroz y productos de panadería que en su mayoría llegaron de Bucaramanga (Santander). Por último, las frutas reportaron un descenso en el abastecimiento del 3,51 %, que estuvo determinado por el bajo volumen que ingresó de granadilla proveniente de Pitalito (Huila) y Medellín (Antioquia) y coco proveniente del municipio de San Alberto (Cesar).

Para el mes de septiembre la distribución de los alimentos que ingresaron a este mercado estuvo concentrada en mayor proporción en el grupo de las frutas frescas con un 35,32 %, seguidas del grupo de las verduras y hortalizas con el 30,14 %; posteriormente se ubicó el grupo de los tubérculos, raíces y plátanos con un 25,82 %, y por último «otros grupos» con un 8,72 %.

### Cali, Cavasa

En este mercado se presentó un aumento en el ingreso de alimentos, pasando de 21.267 t en el mes de agosto a 25.910 t en el mes de septiembre, lo que le significó una variación del 21,83 %. Este comportamiento se debió a un mayor ingreso de verduras y hortalizas en un 41,60 %, seguidas de tubérculos, raíces y plátanos con un 27,91 %, y frutas frescas con un 12,95 %. En contraste, «otros grupos» registró una variación negativa de 1,11 %.

Respecto al primer grupo, se presentó un aumento en el suministro de tomate larga vida y tomate chonto desde las zonas productoras en los departamentos de Valle del Cauca y Nariño. En cuanto a los tubérculos, raíces y plátanos, el incremento en la oferta se debió al mayor ingreso de papa criolla y papa única que llegó de Pasto e Ipiales (Nariño). Por su parte, el comportamiento de las frutas frescas obedeció al mayor suministro de naranja Valencia proveniente de Caicedonia (Valle del Cauca) y patilla traída desde el municipio de Puerto Rico (Meta). Por último, la categoría «otros grupos» presentó una menor oferta de harinas y maíz blanco.

La participación por cada grupo de alimento para el mes de septiembre en el mercado de Cavasa estuvo distribuida de la siguiente manera: tubérculos, raíces y



Fuente: DANE

plátanos 46,74 %, verduras y hortalizas 23,87 %, otros grupos 21,13 % y frutas 8,26 %.

### Cali, Santa Helena

En el mes de septiembre el ingreso de alimentos al mercado de Santa Helena en la ciudad de Cali aumentó en un 0,87 %, alcanzando las 21.284 t.

Este comportamiento se debió a la mayor oferta en tres de los cuatro grupos de alimentos a los que el SIPSA hace seguimiento. En primer lugar, se observó que el grupo de las verduras y hortalizas tuvo un aumento en el abastecimiento del 2,61 %, explicado por una mayor oferta de arveja verde en vaina, proveniente de Ipiales y Pasto en Nariño, y remolacha suministrada desde Bogotá, de la Central mayorista de Corabastos.

Le siguieron los tubérculos, raíces y plátanos, que registraron un suministro del 1,66 %, causado por un mayor abasto de papa capira traída desde el municipio de Candelaria en el Valle del Cauca y papa R-12 que llegó desde el municipio de Popayán en el Cauca. De igual forma, en el grupo de procesados se observó un aumento en el abastecimiento del 1,00 %, registrándose más ingreso de cervezas desde Cali en Valle del Cauca. En el último lugar se ubicaron las frutas frescas, con una variación negativa en la oferta de 0,93 %, donde se evidenció una menor cantidad de mango Tommy, que por esta época del año se surte desde Espinal en el Tolima.

La participación de los grupos para el acumulado del mes de septiembre fue así: frutas frescas 31,36 %,

tubérculos, raíces y plátanos 24,76 %, otros grupos 23,17 % y verduras y hortalizas 20, 71%.

### Cúcuta, Cenabastos

El ingreso de alimentos a Cenabastos para el mes de septiembre presentó una variación negativa del 3,04 %, al alcanzar las 18.790 t frente a 19.378 t que se registraron en el mes de agosto.

Este comportamiento se debió a la menor oferta de tubérculos, raíces y plátanos, que reportó una variación del 6,14 %; del mismo modo, las frutas frescas mostraron un menor abastecimiento equivalente al 2,31 % y a una disminución en el ingreso de verduras y hortalizas del 2,05 %. En contraste, los productos procesados mostraron un aumento del 1,79 %.

En el grupo de tubérculos, raíces y plátanos se observó que la papa única y la papa R-12 no tuvieron una presencia significativa respecto al mes pasado. Asimismo, en este mercado se reportó un menor ingreso de maracuyá y mandarina, dentro del grupo de las frutas. Del mismo modo, en las verduras y hortalizas los productos con menor presencia fueron el frijol verde y la lechuga Batavia. Finalmente, en el grupo de los procesados, se observó un aumento en el ingreso de lenteja y carne de cerdo.

Los grupos con mayor participación para el acumulado del mes de septiembre fueron los tubérculos, raíces y plátanos con 37,82 %, verduras y hortalizas con 24,72 %, frutas frescas con un 19,33 % y otros grupos con 18,12 %.



Fuente: DANE

### Medellín, Central Mayorista de Antioquia (CMA)

En la principal central mayorista de Medellín, el abastecimiento aumentó en un 12,50 %, al registrar un volumen de 61.645 t en el presente mes frente a 54.798 t ingresadas en agosto.

Para esta central el grupo de los procesados reportó un aumento en el abastecimiento de 18,78 %, el grupo de las verduras y hortalizas tuvo un mayor ingreso equivalente a 12,13 %, el suministro de frutas frescas se incrementó en un 11,44 %. Del mismo modo, aumentó el abastecimiento de tubérculos, raíces y plátanos en un 4,44 %.

El comportamiento de los procesados se explicó por la mayor presencia de carne de cerdo, gaseosas y maltas en el mercado, productos que llegaron desde diferentes municipios de Antioquia y Cundinamarca. Respecto a las verduras y hortalizas, se observó una mayor oferta de ahuyama procedente de Dabeiba y La Ceja (Antioquia); y en relación con las frutas frescas, la papaya Maradol, procedente en su mayoría de La Unión (Valle del Cauca), favoreció el patrón de abastecimiento en el presente mes. Finalmente, la oferta de tubérculos, raíces y plátanos se debió a los mejores inventarios de papa nevada y papa criolla procedentes de El Santuario y Marinilla (Antioquia).

La distribución por grupo en la CMA para el mes de septiembre fue la siguiente: «otros grupos», 34,13 %; frutas, 24,46 %; verduras y hortalizas, 21,91 %, y tubérculos raíces y plátanos, 19,50 %.

### Medellín, Coomerca

En la central Coomerca de Medellín el abastecimiento de alimentos aumentó en un 17,30 %, al registrarse un volumen de 14.507 t en el mes de septiembre, frente a 12.368 t reportadas en el mes de agosto. Este incremento se explicó por un mayor ingreso en tres de los cuatro grupos de alimentos analizados por el SIPSA.

De acuerdo con lo anterior, los tubérculos, raíces y plátanos; las verduras y hortalizas, y las frutas frescas registraron un aumento en el abastecimiento del 28,70 %, 16,01 % y 14,76 %, respectivamente. A diferencia, la categoría «otros grupos» reportó una variación negativa de 1,63 %.

El comportamiento en el grupo de tubérculos, raíces y plátanos se explicó por un mayor acopio de papa capira y plátano guineo provenientes de los departamentos de



Fuente: DANE

Antioquia, Cundinamarca, y Risaralda. Entre tanto, el volumen de verduras y hortalizas suministrado aumentó por mayor oferta de productos como cebolla junca y hortalizas de hoja procedentes de Antioquia y Risaralda. Para el grupo de las frutas frescas, se observó una mayor oferta de maracuyá de Sonsón y Dabeiba (Antioquia) y naranja Valencia de Chinchiná y Supía (Caldas). Respecto al grupo de procesados, el descenso en el abastecimiento estuvo representado por el frijol, que llegó de los municipios de San Vicente, Guarne y Dabeiba (Antioquia), y productos de panadería procedentes de Medellín.

La distribución del abastecimiento por grupos, en Coomerc, para el mes de septiembre, fue la siguiente: tubérculos, raíces y plátanos, 37,06 %; frutas frescas, 27,36 %; verduras y hortalizas, 23,00 %, y otros grupos, 12,58 %.

### Neiva, Surabastos

En la central de Surabastos en Neiva el abastecimiento de alimentos en el mes de septiembre registró un aumento del 17,59 % respecto al mes de agosto.

En su orden se tiene el grupo de los procesados, que reportó un incremento en el abastecimiento del 22,56 %, debido al mayor acopio de harina y arroz. El grupo de los tubérculos, raíces y plátanos mostró un aumento en el ingreso del 21,21 %, explicado por una mayor oferta de papa suprema y yuca. En cuanto al suministro de las verduras y hortalizas, se reportó una variación en el suministro del 19,66 %, debida a la mayor oferta de hortalizas de hoja y remolacha. El acopio de frutas frescas fue del 5,55 %, originado por un mayor volumen de melón y lulo abastecidos.

El mercado de los tubérculos, raíces y plátanos presentó la mayor participación en el ingreso de alimentos en el mes de septiembre, con un 30,80 %, seguido por las verduras y hortalizas con el 28,17 %, «otros grupos» con un 21,15 % y las frutas con un 19,89 %.

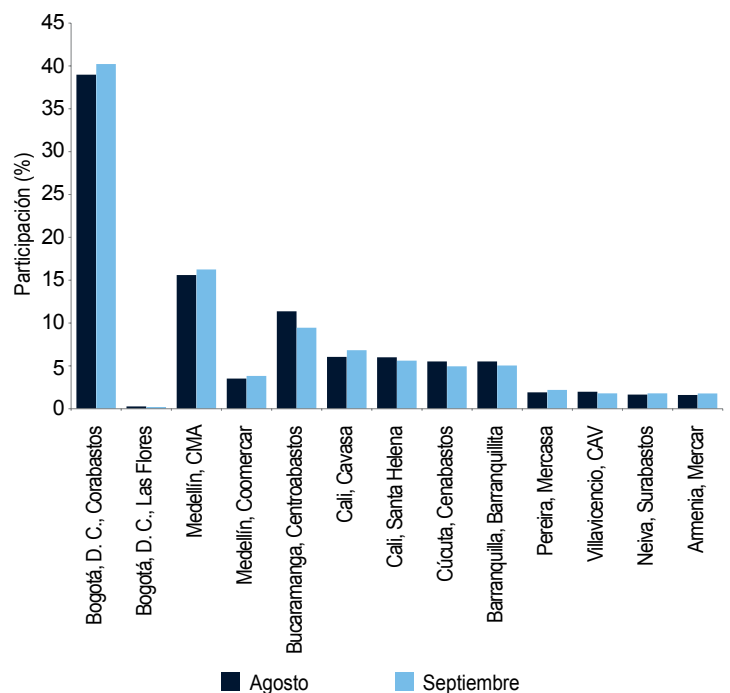
### Pereira, Mercasa

El abastecimiento en el mes de septiembre para la central Mercasa reportó un aumento de 24,51 %, respecto al mes anterior, al pasar de 6.705 a 8.348 t.

En esta central se encontró que el grupo de los procesados tuvo una oferta equivalente al 41,66 %, donde se destacó la mayor llegada de azúcar y arroz. Siguen los tubérculos, raíces y plátanos, que reportaron un incremento en el abastecimiento del 33,16 %, debido a una mayor presencia de yuca y papa nevada. Por su parte, se registró un mayor suministro de verduras y hortalizas igual a 14,92 %, con un aumento en la entrada de pepino cohombro y cebolla cabezona. Y en el acopio de frutas frescas se vio un incremento del 0,10 %, a raíz de la mayor entrada de melón y tomate de árbol.

Durante el mes de septiembre en Mercasa el abastecimiento de alimentos estuvo distribuido así: «otros grupos» 50,09 %, frutas frescas con un 22,50 %, seguidas

**Gráfico 1. Participación en el abastecimiento de alimentos registrado en los mercados mayoristas del país 2013 (agosto-septiembre)**



Fuente: SIPSA, Ministerio de Agricultura y Desarrollo Rural-DANE.



por verduras y hortalizas con 15,91 % y finalmente tubérculos, raíces y plátanos con un 11,49 %.

### Villavicencio, Central de Abastos de Villavicencio

En la central mayorista de Villavicencio, para el mes de septiembre, disminuyó el abastecimiento de alimentos en un 2,08 % con respecto al mes de agosto.

El suministro de tubérculos, raíces y plátanos presentó un descenso del 9,74 %, en el cual fue determinante el menor abasto de plátano hartón verde y papa suprema. En contraste, se vio un aumento en el ingreso de los procesados del 7,26 % representado por productos como granos secos y panela. Las verduras y hortalizas presentaron un incremento del 2,18 % en el volumen abastecido, ante el mayor ingreso de tomate larga vida y zanahoria. El grupo de frutas frescas reportó una variación en el abastecimiento del 0,70 % a raíz de la menor oferta de aguacate y tomate de árbol.

La distribución de los alimentos que ingresaron a este mercado durante el mes de septiembre fue así: tubérculos, raíces y plátanos con el 34,89 %, verduras y hortalizas



Fuente: DANE

con un 29,86 %, frutas frescas con un 22,70 % y otros grupos con un 12,54 %.

El gráfico 1 muestra la participación del total de alimentos ingresados en cada uno de los trece mercados analizados, para los meses de agosto y septiembre de 2013.

## Peajes: entrada de alimentos a Bogotá

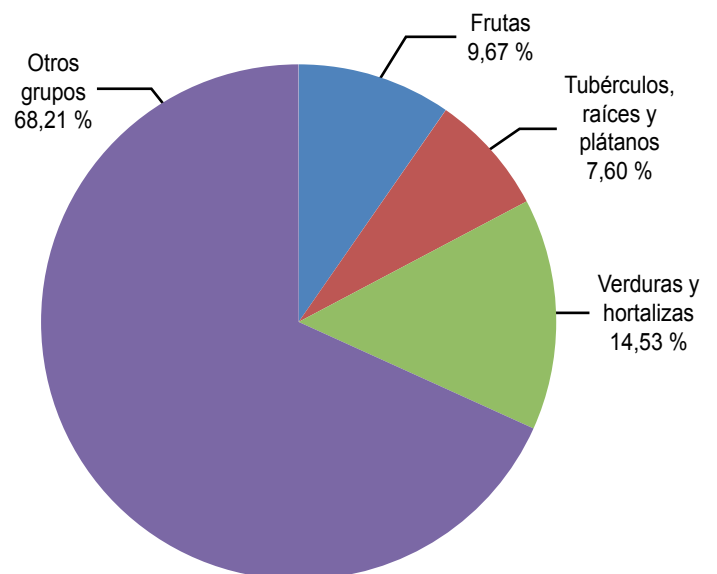


Fuente: DANE

Para el mes de septiembre, en el acumulado de alimentos que transitaron por los peajes de entrada a Bogotá (Andes, Boquerón, Calle 13, Choachí, Chusacá, Patios y Siberia), se registró una mayor presencia de productos de la categoría «otros grupos» equivalente a una participación del 68,21 %, seguida por las verduras y hortalizas con un 14,53 %, las frutas frescas

con un 9,67 % y los tubérculos raíces y plátanos con 7,60 %.

**Gráfico 2. Distribución del volumen de alimentos registrados en los peajes de entrada a Bogotá (Andes, Boquerón, Calle 13, Choachí, Chusacá, Patios y Siberia) según grupos 2013 (septiembre)**



Fuente: SIPSA-DANE.

## Principales municipios proveedores de tomate de árbol



Fuente: DANE

En Colombia es un cultivo que se siembra entre los 2.000 y 2.400 msnm, con temperaturas que van desde los 9 a los 20 °C y precipitaciones de los 1.500 a 3.500 mm, más exactamente en regiones denominadas de clima frío y frío moderado. Respecto a las condiciones del suelo, se identificó que son terrenos ricos en materia orgánica y de textura franco-arenosa, con un pH de 6,0 a 6,5, con buen drenaje y aireación. Entre las enfermedades, se tiene que este tipo de cultivo es muy susceptible al ataque de algunos hongos como la antracnosis, que limita drásticamente la producción y la calidad del producto.

De acuerdo con los datos del Sistema de Información de Precios y Abastecimiento del Sector Agropecuario (SIPSA), para el periodo comprendido entre los meses de enero y septiembre de 2013, se acopió un total de 45.623 toneladas (t) de tomate de árbol, en las trece centrales monitoreadas, cuya procedencia departamental destacó en primer lugar a Antioquia, al comprender el 50,93 %, seguida de Cundinamarca con un 38,57 % y Boyacá con un 3,44 %; el restante 7,06 % correspondió a los departamentos de Norte de Santander, Risaralda, Tolima y Caldas, entre otros.

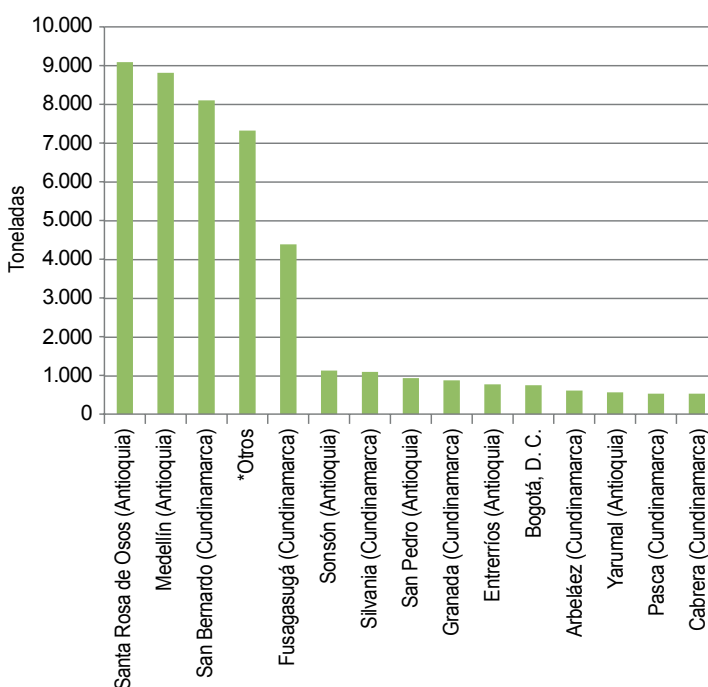
Lo anterior nos demuestra que es un cultivo ampliamente adaptable a las diferentes zonas del país. Sin embargo, la principal zona productora se localizó en Antioquia, en Santa Rosa de Osos: según cifras de las diferentes centrales donde el SIPSA captura información, este municipio suministró el 19,97 % del volumen total de tomate de árbol abastecido a los mercados mayoristas. Le

siguió la producción que llegó desde Medellín, la cual representó el 19,36 %. Y por su parte, Cundinamarca, con los municipios de San Bernardo y Fusagasugá, participó con el 17,80 % y 9,64 %, respectivamente. El restante 33,23 % de la producción provino de diferentes municipios a nivel nacional y con participaciones menores al 2,50 %, como se puede observar en el gráfico 3.

Ahora bien su comercialización se llevó a cabo en las centrales de Corabastos que absorbió el 39,72 % de este volumen total (45.623 t), la Central Mayorista de Antioquia acopió el 23,17 %, Centroabastos (Bucaramanga) reportó el 11,16 %, mientras que los mercados mayoristas de Cali (Cavasa y Santa Helena), Barranquilla (Barranquillita), Cúcuta (Cenabastos), Pereira (Mercasa), Neiva (Surabastos), Medellín (Comerca), Villavicencio (Central de Abastecimiento de Villavicencio) y en Armenia (Mercar) reportaron participaciones menores al 7,45 % cada una.

El presente artículo busca destacar la importancia del tomate de árbol por ser una fruta de alta demanda por

**Gráfico 3. Volúmenes de tomate de árbol por municipio de procedencia 2013 (enero-septiembre)**



Fuente: DANE-SIPSA.

\*Otros: 192 municipios entre los que se destacaron: Buenavista (Boyacá), Venecia (Cundinamarca), Silos (Norte de Santander), Guática (Risaralda), Urrao (Antioquia), Fômeque (Cundinamarca), La Unión (Antioquia), Concepción (Antioquia) y San Vicente (Antioquia).

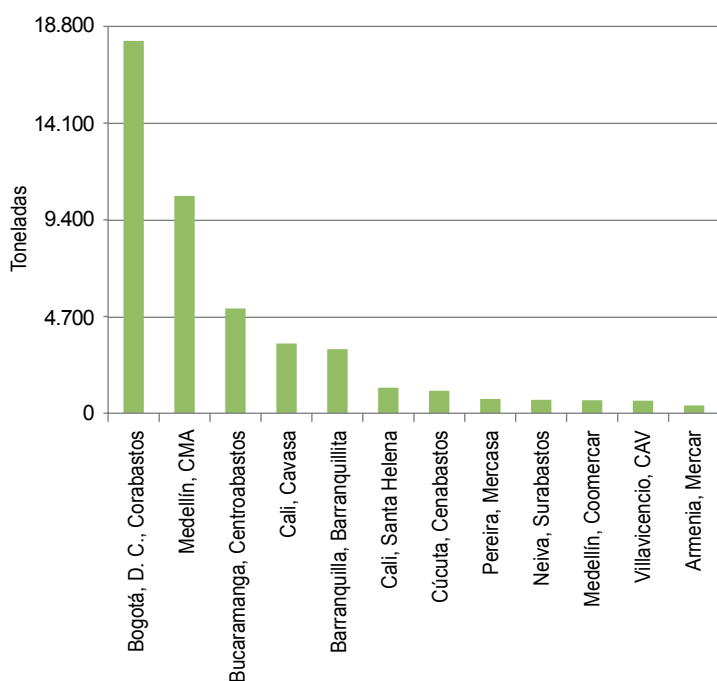


los consumidores colombianos, unida a la relevancia de las zonas productoras como Santa Rosa de Osos en Antioquia y San Bernardo en Cundinamarca, por su notable producción y su interrelación con los mercados como la Central Mayorista de Antioquia (Medellín) y Corabastos (Bogotá); pues estas características han permitido el desarrollo de una actividad comercial agrícola.

En Santa Rosa de Osos (Antioquia), entre enero y septiembre del presente año, se despacharon 9.111 t que se enviaron a ocho centrales ubicadas en todo el país, pero el principal destino fue la Central Mayorista de Antioquia con 5.542 t, y donde el total de tomate de árbol acopiado fue de 10.571 t entre enero y septiembre de 2013. Por su parte, en San Bernardo (Cundinamarca) se registraron despachos por 8.119 t y se estableció a la central de Corabastos como el único destino. En cuanto al abastecimiento, esta plaza registró un ingreso de 18.119 t de este alimento para los nueve primeros meses de 2013. De esta manera se pudo inferir que dichos centros de abastos (Central Mayorista de Antioquia y Corabastos) concentraron la mayor oferta en el país (gráfico 4).

En cuanto a las zonas productoras de Santa Rosa de Osos y San Bernardo, se destaca el hecho de su cercanía con los respectivos centros de abastos depar-

**Gráfico 4. Volúmenes abastecidos de tomate de árbol por central 2013 (enero-septiembre)**



Fuente: DANE-SIPSA.



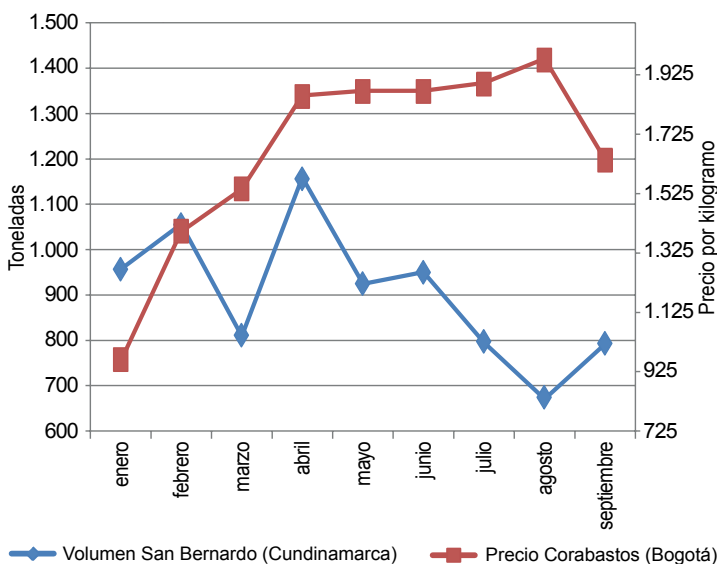
Fuente: DANE

tamentales; esto ha permitido reducir los tiempos de entrega, minimizando daños en la calidad del alimento y respondiendo a la demanda por un producto fresco. Respecto al transporte, los vehículos de carga que con mayor frecuencia son utilizados para su movilización son los tipo turbo y 600, pues se adaptan a las vías de las regiones productoras y a las cantidades cosechadas por cada cultivo. En lo referente al empaque, esta fruta se entrega normalmente en estos mercados mayoristas (Central Mayorista de Antioquia y Corabastos) en canastillas plásticas con un peso promedio de 22 kilogramos.

Al analizar el comportamiento de los volúmenes que ingresaron desde San Bernardo a Corabastos y los precios de esta fruta en este mercado, para los meses evaluados, se identificó un alza sostenida en los precios de enero a abril mientras que el abastecimiento desde san Bernardo reportó incrementos y descensos. En este orden de ideas, se podría afirmar que, entre enero y abril, la conducta de las cantidades y los precios no respondió a la ley de oferta y demanda. Esto se verifica en el hecho de que a Corabastos entró carga desde otros municipios del país como Fusagasugá (Cundinamarca), Buenavista y Tibaná (Boyacá). Y según datos de la ENA, los cultivos localizados en San Bernardo soportaron condiciones climáticas poco favorables, sumado esto a que la mayoría de los sembríos registró una edad de cuatro años y, por tanto, sus rendimientos fueron bajos y acordes al periodo vegetativo.

Posteriormente, de abril a septiembre, se registró una relación inversa entre las cotizaciones de Corabastos y los volúmenes acopiados de san Bernardo, donde

**Gráfico 5. Precios y abastecimiento de tomate de árbol en Corabastos 2013 (enero-septiembre)**



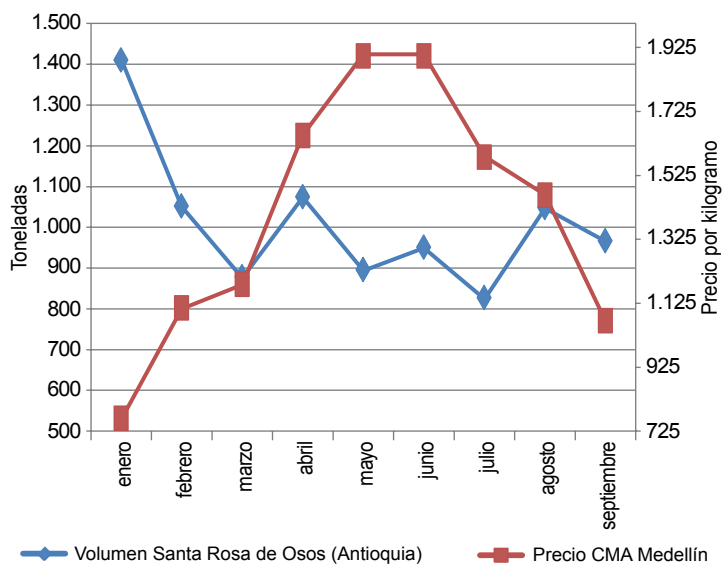
Fuente: DANE-SIPSA.

se observó un descenso en el abastecimiento de abril hasta agosto, mientras que los precios tendieron al alza; ya en septiembre la tendencia se revirtió en estas dos variables.

Las cotizaciones del tomate de árbol, en Corabastos, oscilaron entre los \$965 y \$ 1.976 por kilo, y el abastecimiento entre 674 y 1.157 t.

Por último, en la Central Mayorista de Antioquia, la relación entre el precio y los volúmenes de tomate de árbol fue inversa de enero a agosto; mientras que para lo corrido de septiembre, las dos variables presentaron un comportamiento a la baja. Las cotizaciones fluctuaron entre los \$765 y \$1.900 por kilo y las cantidades acopiadas entre las 828 y 1.411 t. Esta tendencia en el abastecimiento fue coherente con las siembras que

**Gráfico 6. Precios y abastecimiento de tomate de árbol en la Central Mayorista de Antioquia 2013 (enero-septiembre)**



Fuente: DANE-SIPSA.

normalmente se realizan en marzo y abril, y empiezan a ser cosechadas diez meses después, lo que corresponde a enero del año siguiente.

En conclusión, de acuerdo con la información de abastecimiento del SIPSA, para enero a septiembre, el abastecimiento de tomate de árbol registró una notable participación del municipio de Santa Rosa de Osos en Antioquia, ya que de allí procedió el 19,97 % de este producto hacia ocho centrales mayoristas del país; y de San Bernardo, en Cundinamarca, la participación fue del 19,36 %, llevado exclusivamente a Corabastos, en Bogotá, de donde se destacó esta última central como el principal acopiador de este producto, con el 39,72 %, seguida de la Central Mayorista de Antioquia con el 23,17 %. Así, se le otorga a estos mercados la característica de referencia para los demás centros de acopio del país.

## Horario de recolección Proyecto Abastecimiento de Alimentos

Territorial	Ciudad	Sitio	Puntos de toma	Horario	Días		
Centro	Bogotá, D. C.	Corabastos	Granos y procesados, martillo, importados. Bodega 25 Bodega papa negra Bodegas 21 y 23 a 26 Bodegas 12 y 21 Bodegas 11 y 12 Hortalizas 12 y 21	05:00-14:00	Lunes a viernes, sábado en la madrugada y domingo en la noche		
				20:00-00:00 y 00:00-04:00			
				02:00-4:00			
				20:00-00:00 y 00:00-04:00			
				14:00-18:00			
				20:00-00:00 y 00:00-04:00			
				15:00-23:00			
	Las Flores	Varias rondas en parqueadero e interior del mercado	05:00-08:00	Miércoles, jueves y viernes			
	Peaje Choachí	Entrada y salida de vehículos	06:00-16:00	Todos se realizan una semana al mes de lunes a viernes			
	Peaje Patios		06:00-16:00				
Peaje Boquerón	06:00-16:00						
Peaje Chusacá	06:00-16:00						
Peaje Siberia	06:00-16:00						
Peaje Andes	06:00-16:00						
Peaje Calle 13	06:00-16:00						
Centro	Neiva	Surabastos	Puerta 1 (1 carril)	7:00-11:00, 11:00-19:00 y 19:00-24:00	Lunes		
				01:00-04:00	Martes		
				7:00-11:00, 11:00-19:00 y 19:00-24:00	Miércoles		
				01:00-04:00	Jueves		
				01:00-04:00 y 07:00-11:00	Viernes		
	Villavicencio	Central de Abastos de Villavicencio	Puerta 1 (1 carril)	14:00-22:00	Domingo		
				00:30-07:00 y 07:00-12:00	Lunes		
				08:00-12:00 y 22:00-00:00	Martes		
				00:00-06:00 y 06:00-12:00	Miércoles		
				14:00-22:00 y 22:00-00:00	Jueves		
Villavicencio	Puente Amarillo Ocoa Pipiral La Libertad	Entrada y salida de vehículos	00:00-07:00 y 07:00-12:00	Viernes			
			12:00-21:00	Lunes a viernes			
			13:00-22:00				
			03:00-12:00				
			13:00-22:00				
Centro-oriental	Bucaramanga	Centroabastos	1 entrada (2 carriles)	2:00-9:00, 9:00-17:00 y 17:00-1:00	Lunes (este día la Central abre sus puertas al público a partir de las 2:00 a. m.)		
				1:00-9:00, 9:00-17:00 y 17:00-1:00	Martes a sábado		
				1:00-9:00	Domingo (1:00-3:30: a. m. recolecta información de abastecimiento; 3:30-5:00 a. m. realiza la recolección de precios mayoristas; 5:00 a. m. en adelante, la persona realiza digitación de abastecimiento)		
				Berlín Lebrija Curos Rionegro	Entrada y salida de vehículos	07:00-18:00	Lunes a sábado. Lebrija-Curos-Berlín-Playón (Rionegro)





Territorial	Ciudad	Sitio	Puntos de toma	Horario	Días
Centro-oriental	Cúcuta	Cenabastos	2 (calle principal, puertas 1 y 2)	1:00-9:00, 9:00-17:00 y 17:00-1:00	Lunes
				1:00-9:00, 9:00-17:00 y 17:00-1:00	Martes
				1:00-9:00, 9:00-17:00 y 17:00-1:00	Miércoles
				1:00-9:00, 9:00-17:00 y 17:00-1:00	Jueves
				1:00-9:00, 9:00-17:00 y 17:00-1:00	Viernes
				1:00-9:00, 9:00-17:00 y 17:00-3:00	Sábado
Centro-oriental	Cúcuta	El Zulia		05:00-19:00	
		Acacios		04:00-19:00	Lunes a viernes, excepto Acacios y El Zulia
		Puente Simón Bolívar	Entrada y salida de vehículos	07:30-12:00 y 14:00-17:30	(lunes a sábado)
		Puente Francisco de Paula Santander		07:30-12:00 y 14:00-17:30	
Centrooccidental	Pereira	Mercasa	Puerta 1	08:00-23:59	Domingo
				06:00-23:59	Martes y jueves
				00:00-18:00	Lunes y miércoles
				00:00-21:00	Viernes
Centrooccidental	Armenia	Mercar	Puerta 1	03:30-11:00 y 14:00-17:00	Lunes
				05:00-09:00	Martes
				06:00-12:00 y 14:00-18:00	Miércoles y viernes
				03:30-09:00	Jueves
				04:00-8:00	Sábado
Noroccidental	Medellín	CMA	Bloques de la Central Mayorista de Antioquia	02:00-10:00 y 03:00-11:00	Lunes a sábado
		Coomerca	Puerta 4 y bodegas	01:00-09:00 y 04:00-12:00	Lunes a sábado
		Peaje Versalles (vía al Eje)		06:00-13:30 y 22:00-05:30	
		Peaje Guarne (vía Bogotá)		05:00-12:30 y 12:30-20:00	
		Peaje Hatillo (vía Costa Atlántica)	Entrada y salida de vehículos	05:00-12:30 y 12:30-20:00	Lunes a sábado
		Peaje San Cristóbal (vía Urabá)		05:00-12:30 y 12:30-20:00	
Suroccidental	Cali	Santa Helena	Se realizan varias rondas en las calles del mercado de Santa Helena donde se descargan los productos agrícolas.	06:30-13:00 y 17:00-24:00	
				00:00-4:00, 13:30-16:30 y 19:00-24:00	Lunes
				00:00-6:30, 08:30-16:30 y 19:00-24:00	Martes
				00:00-3:00, 07:00-17:00 y 17:00-24:00	Miércoles
				00:00-6:00, 06:00-13:00 y 19:00-24:00	Jueves
				00:00-6:00, 06:00-13:00 y 19:00-24:00	Viernes
				00:00-3:00, 05:30-09:30 y 19:00-24:00	Sábado
				06:00-10:00	Martes
				06:00-24:00	Miércoles y domingo
				00:00-12:00	Lunes y jueves
06:00-12:00	Viernes				
06:00-10:00	Sábado				
Norte	Barranquilla	Barranquillita	Rondas por sectores de boliche, parqueaderos y verduras	08:00-17:00 y 19:00-04:00	Martes, jueves y domingos