

Comportamiento en los diferentes mercados

Ingreso de alimentos a los principales mercados del país entre marzo y abril de 2013



Fuente: DANE

En la presente edición del boletín sobre abastecimiento de alimentos para el periodo comprendido entre los meses de marzo y abril de 2013, se registró un incremento en el ingreso de alimentos correspondiente al 20,98 %. Este comportamiento se observó en doce de las trece centrales mayoristas donde el DANE registró información de abastecimiento. El aumento en el abastecimiento se evidenció principalmente para la categoría «otros grupos»¹. A continuación se relaciona la información detallada sobre el volumen y porcentaje de abastecimiento en los mercados de las principales ciudades del país.

Armenia, Mercar

En este mercado el ingreso de alimentos mostró un aumento del 34,95 %, al registrar 7.585 toneladas (t) en abril; 1.964 t más respecto al volumen registrado en el mes de marzo.

Se destacaron las frutas como el grupo de alimentos con mayor entrada al mercado; el incremento fue del

60,18 %; los productos que más incidieron en este aumento fueron la patilla y la fresa. Asimismo, el ingreso de verduras y hortalizas creció en un 48,14 %; de este grupo se destacaron la arveja verde en vaina y el tomate chonto. Continúa el grupo de los tubérculos, raíces y plátanos, cuyo abastecimiento para este periodo aumentó en 29,23 %; se evidenció especialmente en productos como la papa suprema, la yuca y el plátano hartón verde. La misma situación se presentó para «otros grupos», que mostraron un incremento de 18,77 % en el abastecimiento durante este mes, producido por el mayor ingreso de café y sal yodada.

Durante el mes de abril en Mercar el abastecimiento de alimentos estuvo distribuido así: tubérculos, raíces y plátanos participaron con el 40,43 % sobre el total de carga ingresada, seguidos por frutas frescas con un 22,47 %, «otros grupos» con 22,45 % y verduras y hortalizas, que contribuyeron con el 14,65 %.

Barranquilla, Barranquillita

En la ciudad de Barranquilla la entrada de alimentos en este mercado, a lo largo del mes de abril, tuvo un aumento del 16,20 %, respecto al mes anterior, al pasar de 17.947 t a 20.854 t.

El mayor aumento se registró para la categoría «otros grupos», con un 47,39 %; destacándose el incremento de aceites, arroz y chocolate de mesa. Sigue el grupo de los tubérculos, raíces y plátanos con un aumento del 18,05 %; el mayor volumen de abastecimiento lo presentaron el plátano guineo y la yuca. En el siguiente nivel de abastecimiento se encontró el ingreso de verduras y hortalizas con un aumento del 5,59 %, respecto al periodo anterior, y determinado por alimentos como remolacha y pepino cohombro. Y finalmente, las frutas, que reportaron una variación de

¹ Categoría en la que se recoge la información sobre el grupo de carnes y pescados, alimentos procesados, granos y cereales, lácteos y huevos.

CONTENIDO	pág.	pág.
Ingreso de alimentos a los principales mercados del país entre marzo y abril de 2013	1	7
Caracterización de la entrada de alimentos en los peajes de Medellín	7	11
		Comportamiento del abastecimiento diario en Corabastos y la Central Mayorista de Antioquia (CMA)
		Horario de recolección Proyecto Abastecimiento de Alimentos



**Cuadro 1. Volumen ingresado a los mercados
2013 (marzo-abril)**

Ciudades	Mercados	Toneladas		
		Marzo	Abril	Variación (%)
Bogotá, D. C.	Corabastos	132.658	159.271	20,06
Medellín	CMA	46.479	61.247	31,77
Bucaramanga	Centroabastos	33.436	38.231	14,34
Cali	Cavasa	25.250	28.569	13,15
Cali	Sta.Helena	17.627	22.423	27,21
Medellín	Cooerca	13.003	16.809	29,27
Barranquilla	Barranquillita	17.947	20.854	16,20
Cúcuta	Cenabastos	18.555	21.554	16,16
Pereira	Mercasa	5.833	7.370	26,34
Villavicencio	CAV	6.030	7.265	20,48
Neiva	Surabastos	4.945	7.362	48,88
Armenia	Mercar	5.621	7.585	34,95
Bogotá, D. C.	Las Flores	2.590	678	-73,83
Total		329.975	399.217	20,98

Fuente: SIPSA, Ministerio de Agricultura y Desarrollo Rural-DANE.

**Cuadro 2. Relación de porcentajes y volumen de abastecimiento
de los grupos de alimentos en los trece mercados monitoreados
2013 (marzo-abril)**

Grupo	Marzo		Abril		Variación (%)	Conclusión
	Volumen (t)	Participación (%)	Volumen (t)	Participación (%)		
Cali, Santa Helena						
Frutas	2.160	8,56	2.338	8,18	8,22	
Otros grupos	6.065	24,02	7.539	26,39	24,30	
Tubérculos, raíces y plátanos	11.628	46,05	13.062	45,72	12,33	
Verduras y hortalizas	5.396	21,37	5.630	19,71	4,33	
Total Santa Helena	25.250	100,0	28.569	100,0	13,15	
Cali, Cavasa						
Frutas	5.897	33,45	7.338	32,73	24,44	
Otros grupos	4.188	23,76	5.236	23,35	25,02	
Tubérculos, raíces y plátanos	4.126	23,41	5.660	25,24	37,18	
Verduras y hortalizas	3.416	19,38	4.190	18,68	22,65	
Total Cavasa	17.627	100,0	22.423	100,0	27,21	
Cúcuta, Cenabastos						
Frutas	3.050	16,44	3.696	17,15	21,19	
Otros grupos	3.268	17,61	4.878	22,63	49,25	
Tubérculos, raíces y plátanos	8.234	44,38	8.469	39,29	2,84	
Verduras y hortalizas	4.002	21,57	4.512	20,93	12,72	
Total Cenabastos	18.555	100,0	21.554	100,0	16,16	
Medellín, Central Mayorista de Antioquia						
Frutas	10.608	22,82	14.898	24,32	40,44	
Otros grupos	15.562	33,48	21.585	35,24	38,70	
Tubérculos, raíces y plátanos	9.391	20,21	12.331	20,13	31,30	
Verduras y hortalizas	10.918	23,49	12.433	20,30	13,88	
Total CMA	46.479	100,0	61.247	100,0	31,77	
Medellín, Plaza Minorista Cooerca						
Frutas	3.899	29,98	5.606	33,35	43,79	
Otros grupos	1.450	11,15	1.870	11,13	28,98	
Tubérculos, raíces y plátanos	4.678	35,97	5.992	35,65	28,10	
Verduras y hortalizas	2.977	22,89	3.340	19,87	12,22	
Total Cooerca	13.003	100,0	16.809	100,0	29,27	
Neiva, Surabastos						
Frutas	1.055	21,33	1.351	18,35	28,11	
Otros grupos	850	17,19	1.591	21,61	87,14	
Tubérculos, raíces y plátanos	1.732	35,03	2.703	36,72	56,07	
Verduras y hortalizas	1.308	26,45	1.717	23,32	31,22	
Total Surabastos	4.945	100,0	7.362	100,0	48,88	
Pereira, Mercasa						
Frutas	1.542	26,43	1.756	23,83	13,91	
Otros grupos	2.250	38,57	3.228	43,80	43,44	
Tubérculos, raíces y plátanos	915	15,68	1.038	14,08	13,42	
Verduras y hortalizas	1.126	19,31	1.348	18,29	19,66	
Total Mercasa	5.833	100,0	7.370	100,0	26,34	
Villavicencio, Central de Abastos de Villavicencio						
Frutas	1.451	24,07	1.784	24,55	22,91	
Otros grupos	733	12,16	963	13,25	31,29	
Tubérculos, raíces y plátanos	2.481	41,14	2.714	37,36	9,41	
Verduras y hortalizas	1.365	22,63	1.804	24,83	32,19	
Total Llanoabastos	6.030	100,0	7.265	100,0	20,48	
Total	329.975		399.217		20,98	

Fuente: SIPSA, Ministerio de Agricultura y Desarrollo Rural-DANE.

**Cuadro 2. Relación de porcentajes y volumen de abastecimiento
de los grupos de alimentos en los trece mercados monitoreados
2013 (marzo-abril)**

Grupo	Marzo		Abril		Variación (%)
	Volumen (t)	Participación (%)	Volumen (t)	Participación (%)	
Armenia, Mercar					
Frutas	1.064	18,93	1.704	22,47	60,18
Otros grupos	1.433	25,50	1.702	22,45	18,77
Tubérculos, raíces y plátanos	2.373	42,22	3.067	40,43	29,23
Verduras y hortalizas	750	13,34	1.111	14,65	48,14
Total Mercar	5.621	100,0	7.585	100,0	34,95
Barranquilla, Barranquillita					
Frutas	6.165	34,35	6.334	30,37	2,74
Otros grupos	3.581	19,95	5.278	25,31	47,39
Tubérculos, raíces y plátanos	4.672	26,03	5.515	26,45	18,05
Verduras y hortalizas	3.529	19,67	3.727	17,87	5,59
Total Barranquillita	17.947	100,0	20.854	100,0	16,20
Bogotá, D. C., Corabastos					
Frutas	33.065	24,92	43.807	27,50	32,49
Otros grupos	9.242	6,97	13.879	8,71	50,17
Tubérculos, raíces y plátanos	42.175	31,79	45.432	28,52	7,72
Verduras y hortalizas	48.176	36,32	56.153	35,26	16,56
Total Corabastos	132.658	100,0	159.271	100,0	20,06
Bogotá, D. C., Las Flores					
Frutas	36	1,38			
Otros grupos	2.151	83,05	678	100,00	-68,49
Tubérculos, raíces y plátanos	249				
Verduras y hortalizas	154	5,96			-100,00
Total Las Flores	2.590	100,0	678	100,0	-73,83
Bucaramanga, Centroabastos					
Frutas	11.434	34,20	13.581	35,52	18,78
Otros grupos	3.051	9,12	3.585	9,38	17,51
Tubérculos, raíces y plátanos	8.930	26,71	9.737	25,47	9,04
Verduras y hortalizas	10.022	29,97	11.329	29,63	13,03
Total Centroabastos	33.436	100,0	38.231	100,0	14,34



Fuente: DANE

2,74 %, destacándose productos como el maracuyá y el lulo.

La distribución o participación de la totalidad de alimentos que ingresaron a este mercado durante el mes de abril fue de las frutas frescas con 30,37 %, seguidas de los tubérculos, raíces y plátanos con 26,45 %, «otros grupos» con 25,31 % y finalmente el grupo de las verduras y hortalizas con 17,87 %.

Bogotá D. C., Corabastos

En esta central el ingreso de alimentos durante el mes de abril registró un aumento, con respecto al mes de marzo, de 20,06 %, al reportar 159.271 t en total; es decir, 26.613 t más que en el periodo anterior.

Se observó un aumento en el abastecimiento de los cuatro grupos de alimentos contemplados para la información en Corabastos. La mayor variación correspondió a «otros grupos», que se incrementó en un 50,17 %, debido al ingreso de azúcar procedente de los ingenios en el Valle del Cauca, principalmente de los municipios de Palmira y Zarzal; también de arroz, proveniente de los departamentos de Tolima, Meta y Casanare; y, de igual manera, el frijol, que llegó de diferentes municipios en los departamentos de Cundinamarca, Tolima, Huila y Meta. El siguiente nivel en el porcentaje de la variación del abastecimiento lo ocupó el grupo de las frutas, con un aumento del 32,49 %, destacándose un mayor ingreso de productos como la piña gold, que llegó de Armenia (Quindío) y de Villavicencio (Meta), y el banano, que se cosechó en Armenia principalmente. Para el grupo de las verduras y hortalizas se presentó un

aumento en el ingreso de 16,56 %; en el mes de abril, se observó una mayor entrada de productos como chócolo mazorca por el abastecimiento que se dio desde los departamentos de Cundinamarca y Boyacá, y otro producto con buena oferta fue el tomate chonto. Los tubérculos, raíces y plátanos registraron un alza del 7,72 %; en ella se destacaron productos como el plátano guineo que en su mayoría llegó de Anolaima, La Mesa y Sylvania, en Cundinamarca, y la papa parda pastusa que provino de los departamentos de Cundinamarca y Boyacá.

Durante el mes de abril, para el caso de Corabastos en Bogotá, el abastecimiento de alimentos estuvo distribuido así: verduras y hortalizas con 35,26 %, seguido por tubérculos, raíces y plátanos con el 28,52 %, frutas frescas con un 27,50 % y «otros grupos» con un 8,71 %.

Bogotá, Las Flores

El abastecimiento para esta central en el mes de abril respecto a marzo registró un descenso del 68,49 %, pasando de 2.590 t a 678 t.

Se destacó el menor ingreso de los productos incluidos en la categoría de «otros grupos», especialmente de alimentos como tilapia, bocachico y cachama.

Bucaramanga, Centroabastos

En Centroabastos el abastecimiento de alimentos entre los meses de marzo y abril registró un aumento del 14,34 %. La mayor variación en el porcentaje de abastecimiento la presentó el grupo de las frutas frescas, ya que aumentó en un 18,78 %; se pudo identificar el mayor ingreso de productos como la papaya Maradol y la mandarina, debido a la buena oferta de municipios como Copey y Valledupar en Cesar, para la papaya, y la mandarina se abasteció desde Lebrija y Girón, en el departamento de Santander. La siguiente variación mayor fue de productos procesados, correspondiente al 17,51 % con respecto al mes anterior y en la que se destacaron productos como los aceites.

El incremento en el abastecimiento de las verduras y hortalizas fue del 13,03 %, marcado por la buena oferta de remolacha que llegó de Duitama, Tunja y Sogamoso, en Boyacá, y frijol verde proveniente de los Santanderes. El menor aumento correspondió al grupo de los tubérculos, raíces y plátanos, que reportó un incremento en el abastecimiento del 9,04 %, con productos

como la papa R-12, con una gran cantidad de esta despachada desde las fincas localizadas en Ubaté, Tunja y Guaca, en los departamentos de Cundinamarca, Boyacá y Santander; y la arracacha amarilla que procedió de los Santanderes y Boyacá.

Para el mes de abril la distribución en la participación dentro de los grupos de alimentos considerados por el SIPSA se dio en mayor proporción para el grupo de las frutas frescas con un 35,52 %. Siguen el grupo de las verduras y hortalizas con el 29,63 %, el grupo de los tubérculos, raíces y plátanos con un 25,47 % y «otros grupos» con un 9,38 %.

Cali, Santa Helena

En el mes de abril el ingreso de alimentos al mercado de Santa Helena, en la ciudad de Cali, presentó mayor cantidad de productos acopiados (27,21 %), al alcanzar 22.423 t, frente a 17.627 registradas en el mes anterior.

Este comportamiento se debió principalmente al mayor ingreso de alimentos de los diferentes grupos de alimentos en esta central: en primer lugar, se encuentran los tubérculos, raíces y plátanos con un 37,18 %, por una mayor presencia de alimentos como la papa parda pastusa, que para este periodo procedió del Valle del Cauca, Cauca y Nariño, y el plátano hartón verde, que llegó de los distintos municipios de Risaralda, Quindío, Caldas y Valle del Cauca. En el siguiente nivel se encontró el abastecimiento de productos correspondientes a la categoría «otros grupos», que presentó un aumento de 25,02 %, propio de productos como el azúcar, procedente de Puerto Tejada en Cauca y Palmira, Cali, Yumbo y Candelaria en el Valle del Cauca, y harinas remitidas desde Palmira, Cali y Yumbo en el Valle del Cauca. Por otro lado, las frutas registraron una variación del 24,44 %, ocasionada por un mayor abastecimiento de guanábana, proveniente en su mayoría de La Unión en el Valle del Cauca, y limón Tahití, que llegó de Roldanillo, Caicedonia, Andalucía y Jamundí, en el Valle del Cauca. En el último lugar se ubicaron las verduras y hortalizas (22,65 %), donde la ahuyama que se cosechó en Dagua, Caicedonia y Restrepo, en Valle del Cauca, reportó mayores cantidades acopiadas, como también la arveja verde en vaina proveniente de Ipiales en Nariño.

La participación de los grupos para el acumulado del mes de abril fue: las frutas frescas con un 32,73 %, los tubérculos, raíces y plátanos con el 25,24 %, otros grupos con un 23,75 % y verduras y hortalizas con 18,68 %.



Fuente: DANE

Cali, Cavasa

En este mercado se presentó un aumento en el ingreso de alimentos, que pasó de 25.250 t en marzo a 28.569 t en abril, lo que le representó un incremento del 13,15 %.

Este comportamiento se debió a una mayor entrada de alimentos en los diferentes grupos. El grupo de alimentos procesados aumentó su oferta en un 24,30 %, seguido de los tubérculos, raíces y plátanos con un 12,33 %, las frutas en un 8,22 % y las verduras y hortalizas, que registraron un 4,33 %. En cuanto al primer grupo, el mayor incremento se presentó en el suministro de productos como café, carne de res y panela. Del grupo de los tubérculos, raíces y plátanos, la buena oferta se debió a la mayor presencia de papa suprema y papa parda pastusa, ambas procedentes de Nariño. El comportamiento de las frutas respondió a un alza en el abastecimiento de curuba despachada de las zonas productoras de Cajamarca en Tolima y también de la mora que llegó del municipio de Pitalito en el Huila. Para las verduras y hortalizas el incremento se explicó por una mayor oferta de productos como tomate larga vida y ahuyama, que procedieron de los departamentos de Valle del Cauca y Nariño.

La participación de cada grupo de alimento, para el mes de abril, en el mercado de Cavasa, estuvo distribuida de la siguiente manera: tubérculos, raíces y plátanos, 45,72 %; otros grupos, 26,39 %; verduras y hortalizas, 19,71 %, y frutas, 8,18 %.

Cúcuta, Cenabastos

El ingreso de alimentos a Cenabastos para el mes de abril en la ciudad de Cúcuta presentó aumento en un 16,16 %, al alcanzar las 21.554 t frente a 18.555 t que se registraron en el mes de marzo.

Este comportamiento se debió a la mayor oferta de alimentos en los diferentes grupos. El grupo de alimentos procesados reportó una variación del 49,25 %, el grupo de las frutas un 21,19 %, las verduras y hortalizas con un 12,72 % y el grupo de los tubérculos, raíces y plátanos un 2,84 %. Para esta central, en la categoría «otros grupos», los productos que reportaron un mayor ingreso fueron: café, frijol y quesos y cuajadas. En el grupo de las frutas frescas incidieron productos como aguacate, coco, naranja Valencia y limón Tahití. En el grupo de tubérculos, raíces y plátanos, los alimentos más representativos en su ingreso fueron la papa única y el plátano hartón verde. Y, en el grupo de las verduras y hortalizas, se observó un aumento en el ingreso de ahuyama y pepino cohombro.

Los grupos con mayor participación para el acumulado del mes de abril fueron los tubérculos, raíces y plátanos con 39,29 %; otros grupos, 22,63 %; verduras y hortalizas con 20,93 %, y frutas frescas con un 17,15 %.

Medellín, Central Mayorista de Antioquia

En la principal central de alimentos de Medellín el abastecimiento aumentó en un 31,77 % al registrar un volumen de 46.479 t en marzo frente a 61.247 t que ingresaron en abril.

Los cuatro grupos presentaron un mayor abastecimiento de alimentos durante el periodo considerado. El grupo de frutas registró una variación del 40,44%; «otros grupos», 38,70%; tubérculos, raíces y plátanos, 31,30%; y, finalmente, la variación para el grupo de verduras y hortalizas fue de 13,88 %.

En el grupo de las frutas el aumento provino de mayor presencia de la naranja Valencia, procedente de los municipios de La Pintada en Antioquia y de Chinchiná en Caldas, y la fresa, que llegó a esta central desde de La Unión y El Santuario en Antioquia; respecto a los productos procesados se observó una mayor entrada de alimentos como chocolate de mesa y carne de cerdo proveniente de Santa Rosa de Osos, Bello y Medellín, en Antioquia. En el grupo de los tubérculos,

raíces y plátanos se destacó la incidencia de productos como las papas criolla y capira que llegaron principalmente de los municipios de Santuario y San Pedro en Antioquia y de la Central de Corabastos en Bogotá. Finalmente, para el grupo de verduras y hortalizas, el comportamiento se explicó por un aumento en la presencia de productos como pepino cohombro y arveja verde en vaina que ingresaron de los diferentes municipios de Antioquia, Nariño, Valle del Cauca, Caldas y Norte de Santander.

La distribución por grupo en la Central Mayorista de Antioquia para el mes de abril fue la siguiente: «otros grupos», 35,24 %; frutas, 24,32 %; verduras y hortalizas, 20,30 %, y tubérculos raíces y plátanos, 20,13 %.

Medellín, Coomerca

En la central Coomerca de Medellín el abastecimiento aumentó en un 29,27 %, al registrar un volumen de 13.003 t en el mes de marzo, mientras que el mes de abril se reportaron 16.809 t, aumento que tiene como explicación un mayor ingreso de alimentos en los cuatro grupos analizados.

Los grupos de frutas, «otros grupos», tubérculos, raíces y plátanos, y verduras y hortalizas registraron un aumento del 43,79 %, 28,89 %, 28,10 % y 12,22 %, respectivamente.

El comportamiento del grupo de las frutas, correspondiente a un aumento del 43,79 %, se explicó por un mayor ingreso de productos como la curuba, que procedió de Sonsón y San Vicente en el departamento de Antioquia, y papaya Maradol de San Pedro de Urabá. Entre tanto, se registró en la categoría «otros grupos» 28,98 % por un incremento en el ingreso de bebidas lácteas provenientes de Santa Rosa de Osos en Antioquia y pescado de río procedente de Medellín y Vegachí, en Antioquia. Para el grupo de los tubérculos, raíces y plátanos se observó una mayor oferta de papa capira y nevada provenientes en Antioquia, Cundinamarca y Nariño. Para el grupo de las verduras y hortalizas el aumento se dio por productos como la habichuela y la lechuga Batavia procedente de los municipios de Santuario y Marinilla en Antioquia.

La distribución del abastecimiento por grupo en Coomerca para el mes de abril fue la siguiente: tubérculos, raíces y plátanos, 35,65 %; frutas, 33,35%; verduras y hortalizas, 19,87 % y «otros grupos», 11,13 %.

Neiva, Surabastos

En la central de Surabastos en Neiva el abastecimiento de alimentos en el mes de abril, respecto al mes de marzo, registró un aumento de 48,88 %, destacándose una mayor entrada del grupo de alimentos procesados, que reportó un incremento del 87,14 % debido al mayor acopio de productos como pastas alimenticias, maíz amarillo y productos de panadería. El grupo de los tubérculos, raíces y plátanos mostró un incremento en el abastecimiento del 56,07 %, por alimentos como la yuca, la papa suprema y el plátano hartón verde. El suministro de verduras y hortalizas aumentó en 31,22 %, debido a la buena oferta de remolacha, tomate larga vida, arveja verde en vaina y habichuela. El aumento en la entrada de frutas, de un 28,11 %, obedeció a la cantidad reportada de banano, guanábana y mandarina.

El mercado de los tubérculos, raíces y plátanos presentó la mayor participación en el ingreso de alimentos, en el mes de abril, con un 36,72 %, seguido por las verduras y hortalizas con el 23,32 %, «otros grupos» con un 21,61 % y las frutas con 18,35 %.

Pereira, Mercasa

El abastecimiento en el mes de abril para la central Mercasa reportó un incremento de 26,34 %, respecto al mes anterior, al pasar de 5.833 t a 7.370 t.

Los cuatro grupos presentaron aumento en el abastecimiento entre los meses de marzo y abril. En su orden, se encontró en primer lugar la categoría «otros grupos» con un 43,44 %; en este grupo se destacaron alimentos como granos secos, panela y aceites. Siguen las verduras y hortalizas, con un 19,66 %: aumento producido por el ingreso de cebolla cabezona, ahuyama y habichuela. Las frutas frescas mostraron un aumento del 13,91 % en el abastecimiento, debido a productos como el melón y el mango Tommy. La oferta de arracacha y plátano hartón verde explicó el incremento del 13,42 % en el grupo de tubérculos, raíces y plátanos.

Durante el mes de marzo, en Mercasa, el abastecimiento de alimentos estuvo distribuido así: «otros grupos» con 43,80 %, frutas frescas con un 23,83 %, verduras y hortalizas con un 18,29 % y finalmente tubérculos, raíces y plátanos con 14,08 %.

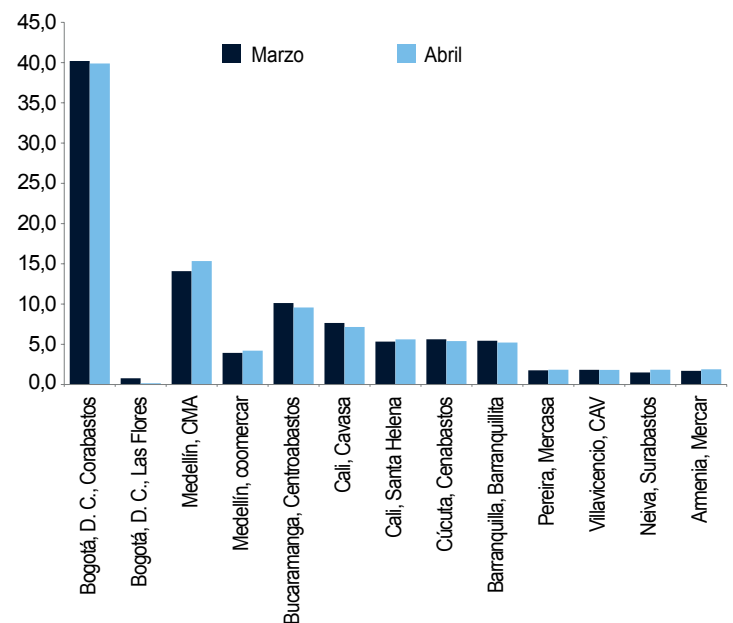
Villavicencio, Central de Abastos de Villavicencio

En la Central de Abastos de Villavicencio, para el mes de abril, el abastecimiento aumentó en 20,48 % respecto al mes de marzo, al registrar 7.265 t. El abastecimiento del grupo de las verduras y hortalizas presentó un aumento en un 32,19 %; fue determinante el mayor abasto de remolacha, pepino cohombro y arveja verde en vaina. Los productos procesados presentaron un incremento en el ingreso de frijol, confitería y arroz. El grupo de las frutas frescas reportó una variación del 22,91 %, a raíz de la buena oferta de mandarina, mango Tommy y papaya Maradol. Finalmente, los tubérculos, raíces y plátanos registraron un alza del 9,41 %, como efecto de la mayor presencia de productos como plátano guineo, arracacha amarilla y plátano hartón verde.

La distribución de los alimentos que ingresaron a este mercado durante el mes de abril fue: tubérculos, raíces y plátanos con el 37,36 %, verduras y hortalizas con un 24,83 %, frutas frescas con un 24,55 % y «otros grupos» con un 13,25 %.

El gráfico 1 muestra la participación del total de alimentos ingresados en cada uno de los trece mercados presentados en este documento, para los meses de marzo y abril de 2013.

Gráfico 1. Participación porcentual del total de los grupos de alimentos que fueron registrados en cada uno de los mercados 2013 (marzo-abril)



Fuente: SIPSA, Ministerio de Agricultura y Desarrollo Rural-DANE.

Caracterización de la entrada de alimentos en los peajes de Medellín

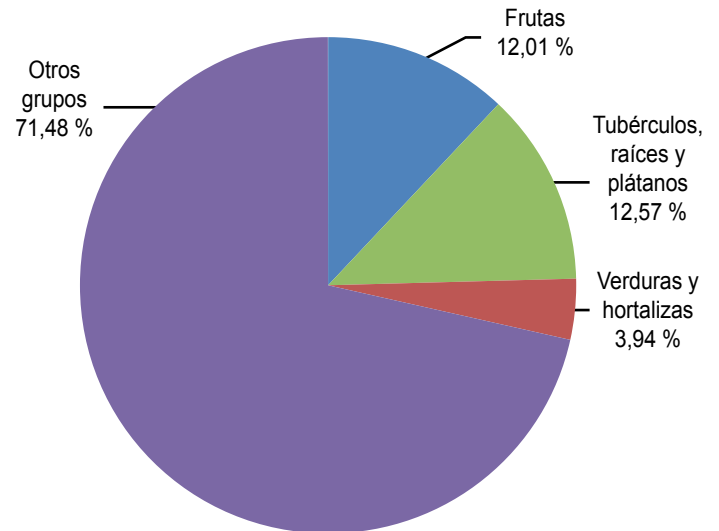


Fuente: DANE

Para el mes de abril, en el acumulado de los peajes de entrada a Medellín (Guarne, Hatillo, San Cristóbal y Versalles), se registró la mayor participación en el total del volumen de productos ingresados a la ciudad en el conjunto de alimentos correspondientes a la categoría «otros grupos», con un 71,48 % del ingreso de

productos, seguido por los tubérculos raíces y plátanos con 12,57 %, las frutas frescas con un 12,01 % y las verduras y hortalizas con el 3,94 %.

Gráfico 2. Participación porcentual de los diferentes grupos de alimentos que fueron registrados en los peajes de entrada a Medellín (Guarne, Hatillo, San Cristóbal y Versalles) 2013 (abril)



Fuente: SIPSA-DANE.

Comportamiento del abastecimiento diario en Corabastos y la Central Mayorista de Antioquia (CMA)



Fuente: DANE

Las rutinas diarias de abastecimiento que se presentan en las centrales mayoristas están influenciadas por la

conducta de los individuos que actúan en la dinámica de los mercados. Así, existen situaciones que conllevan a establecer un comportamiento, como la cercanía de las regiones productivas con las centrales de destino, la vocación productiva de la zona, la reducción de las actividades en los días festivos y la influencia gastronómica de la zona, entre otros.

En este sentido, el presente artículo describe el comportamiento del abastecimiento de alimentos en los cuatro primeros meses del año en curso (enero-abril), mediante la toma diaria de información, gracias a la cobertura y el monitoreo que realiza el Sistema de Información de Precios y Abastecimiento del Sector Agropecuario: DANE-SIPSA. Se aclara que la información que se empleó tiene un alcance para las dos principales centrales de abasto del país como lo son Corabastos en Bogotá y La CMA, en Medellín; no se incluyeron los días sábados y domingos, el día primero de enero, los días jueves y viernes santos en Corabastos.



De igual manera, para la CMA no se incluyó la información de los días domingos, el día primero de enero y el día siete de enero, ya que el acopio se reduce considerablemente ante la menor concurrencia de clientes, y en cuanto a los días jueves y viernes santos, las centrales no abrieron sus puertas debido a las costumbres de los campesinos en todo el país por la celebración de la Semana Santa.

En Corabastos, la principal central en el sistema de aprovisionamiento de alimentos a nivel nacional, se tiene que para el periodo enero-abril la distribución en los volúmenes de los diferentes grupos fue la siguiente: verduras y hortalizas aportó un 36,35 %, tubérculos, raíces y plátanos fue del 28,81 %, frutas frescas contribuyeron con un 25,36 % y «otros grupos» con un 9,21 %, para un total de 511.465 toneladas (t) registradas entre enero y abril.

El cuadro 3 muestra la entrada de productos a la central de Corabastos durante los primeros cuatro meses del año, teniendo en cuenta los días de la semana y el grupo de alimentos al que pertenece. De manera que se identifica que los lunes acumulan menos toneladas, mientras que los viernes presentan una mayor entrada de productos. En el primer caso, esta disminución se explica por el descenso en las cantidades recolectadas los fines de semana en las zonas productoras, donde normalmente para los días sábados, domingos y festivos los campesinos disminuyen

o suspenden las labores en las zonas de producción y por costumbre destinan estos días a otras actividades de ocio y/o religiosas; por lo tanto, los días lunes el suministro es menor.

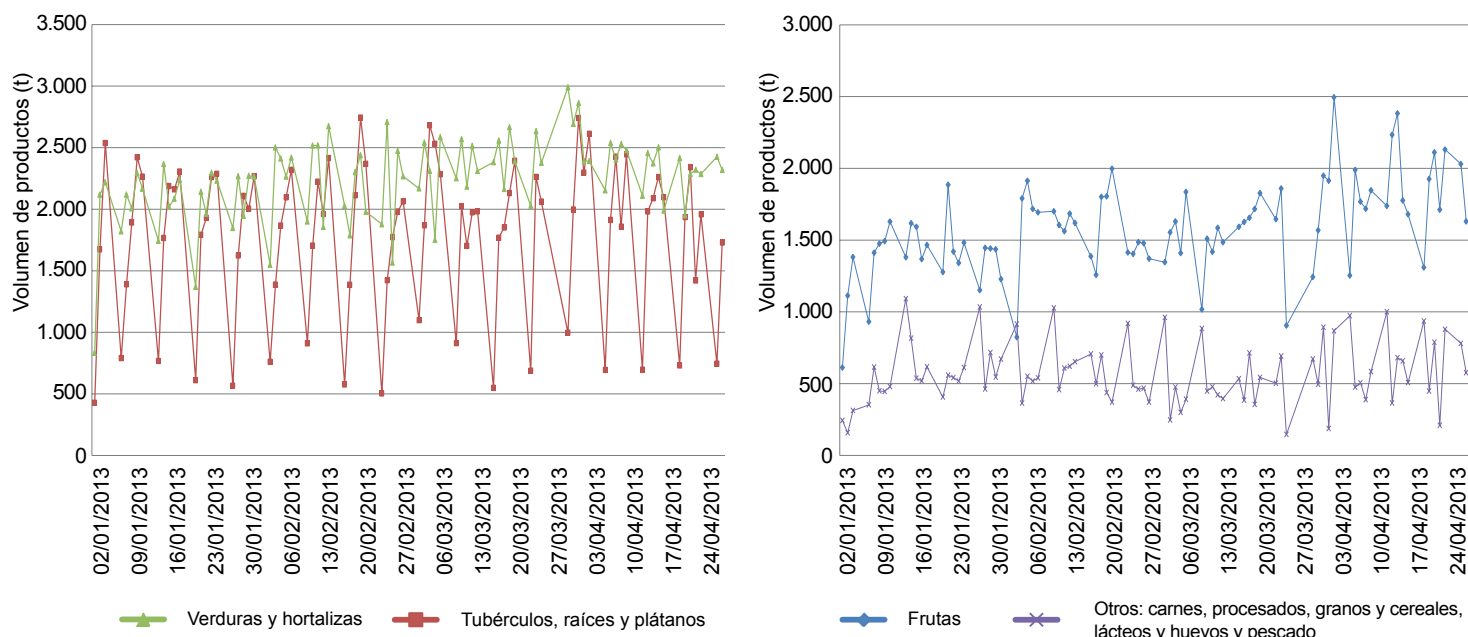
Cuadro 3. Toneladas ingresadas a Corabastos, Bogotá D. C. 2013 (enero-abril)

Día	Frutas	Tubérculos, raíces y plátanos	Verduras y hortalizas	Otros grupos	Total
Lunes	23.236	12.599	35.061	13.686	84.583
Martes	28.311	29.951	40.669	8.391	107.322
Miércoles	27.117	34.415	36.535	9.481	107.548
Jueves	25.264	33.775	36.781	6.746	102.566
Viernes	27.164	36.599	36.896	8.786	109.446
Total general	131.093	147.339	185.943	47.090	511.465

Fuente: DANE-SIPSA. Cálculos: DANE.

En contraste, se evidencia que los días martes y viernes mejora el aprovisionamiento, ya que los mercados de las ciudades capitales requieren y tienen la rutina de abastecerse para el fin semana. Así es como los viernes, los tenderos del área urbana y de las regiones aledañas a la plaza mayorista llegan a aprovisionarse de alimentos frescos para sus anaqueles, los cuales a su vez buscan suplir las necesidades de sus clientes en los barrios y zonas de influencia. En cuanto a los martes, es importante destacar el buen acopio de verduras y hortalizas en las zonas productoras como consecuencia de la reactivación en las labores de cosecha para los días lunes, posterior al fin de semana,

Gráfico 3. Comportamiento del abastecimiento diario en Corabastos, Bogotá D. C. 2013 (enero-abril)



Fuente: DANE-SIPSA. Cálculos: DANE.

lo que acarrea que lleguen volúmenes considerables los días martes.

En el gráfico 3 se puede apreciar con más detalle el comportamiento día a día del volumen de alimentos que ingresan a la central de Corabastos. De este modo, y teniendo en cuenta la relevancia del grupo de los tubérculos, raíces y plátanos, se puede observar para este grupo un ciclo muy marcado de forma semanal donde el día de menor abastecimiento es el lunes, ya que se reduce la mano de obra para la recolección de las cosechas los días sábado y domingo. De manera que es muy común que en las fincas del altiplano cundiboyancense disminuyan las actividades en las zonas de producción.

Los viernes presentan el mayor abastecimiento, a raíz de un incremento en la demanda por parte de los mercados en los departamentos del Valle del Cauca, Meta, Eje Cafetero y la Costa Atlántica, los cuales buscan suplir los pedidos del fin de semana. Como consecuencia de lo anterior, se intensifican las labores en los cultivos desde el lunes en las fincas, generando una mayor producción a lo largo de la semana y con un pico en el acumulado para el día viernes.

A Corabastos le llega papa desde Zipaquirá, Chocotá y Villapinzón, en Cundinamarca, y Sogamoso, Tunja y Toca, en Boyacá. Mientras que la yuca y los plátanos proceden del Eje Cafetero, Saravena (Meta) y Ecuador.

Respecto a las verduras y hortalizas, es el grupo de mayor participación en esta central para el periodo considerado. El acopio más alto se presenta los días martes, ya que las recolecciones se reanudan los días lunes; no obstante, se cuenta con una oferta continua a lo largo de la semana debido a la cercanía con las zonas productoras de la sabana de Bogotá, que provisionan la central, y por ende se cuenta con buena disponibilidad del producto.

En el grupo de las frutas, los mayores volúmenes ingresan los días martes, pues los productores del Valle del Cauca, el Eje Cafetero, Casanare, Boyacá y Meta reanudan sus actividades de recolección en campo después del fin de semana. Generalmente los campesinos destinan los sábados y domingos a actividades diferentes a las de producción. Así, los días lunes disminuyen las cantidades en la central de abasto. En el caso de «otros grupos», los días lunes se presenta un

mayor suministro, debido a que rutinariamente la comercialización de granos ocurre en la central desde las 6:00 a. m. por parte de los comisionistas².

En relación con la CMA, es considerada como la segunda central de abasto más importante del país, por sus altos volúmenes de alimentos frescos y procesados que se comercializan en este mercado. Así es que durante los meses observados se reportó un ingreso de 218.263 t de alimentos, de acuerdo con la información del componente de abastecimiento del SIPSA. Del total de alimentos acopiados, el 34,45 % correspondió a «otros grupos», seguidos por el grupo de frutas frescas con una participación de 22,94 %. Respecto a los grupos verduras y hortalizas y tubérculos, raíces y plátanos se reportó una participación del 21,58 % y 21,03 %, respectivamente.

En este sentido, como se puede apreciar en el cuadro 4, al analizar la tendencia diaria del abastecimiento en la CMA, se encontró que el día lunes tiene un menor ingreso de los productos perecederos, ya que los productores disminuyen las labores agrícolas el día domingo; mientras que los días martes, jueves y sábado se tiene una mayor dinámica en la comercialización de estos productos. Esta situación obedece a que estos días son reconocidos como los de mercado, donde hay mayor disponibilidad de productos frescos, que por tradición son ofrecidos y mercadeados.

Cuadro 4. Toneladas ingresadas a CMA, Medellín 2013 (enero-abril)

Día	Frutas	Tubérculos, raíces y plátanos	Verduras y hortalizas	Otros grupos	Total
Lunes	4.578	4.829	4.430	20.052	33.888
Martes	9.891	9.427	10.329	11.466	41.113
Miércoles	8.099	6.810	7.242	11.484	33.635
Jueves	9.917	8.579	8.317	9.842	36.654
Viernes	7.916	7.750	7.794	11.779	35.240
Sabado	9.672	8.503	8.981	10.577	37.733
Total general	50.072	45.899	47.093	75.199	218.263

Fuente: DANE-SIPSA. Cálculos: DANE.

Al realizar una lectura diaria de las cantidades que entraron a la CMA se encuentra una similitud en el ingreso de frutas frescas, verduras y hortalizas, y tubérculos, raíces y plátanos. Por su parte, los procesados sobresalen por ser el grupo con la participación más alta.

Este último grupo se destaca por la alta rotación en la región y por los altos volúmenes que se manejan. En esta forma, el maíz blanco presenta una marcada

² Persona que opera como primer intermediario en la central, de manera que realiza la compra y vende a bodegas y otros distribuidores.

demanda para el consumo de amasijos en la zona, de tradición antioqueña, y su uso en diferentes platos típicos. Este alimento proviene de los departamentos de Córdoba, Cesar y Valle del Cauca. Otro producto es el maíz amarillo, ya que presenta altos inventarios en la central, lo que le confiere a este mercado la característica de ser uno de los principales formadores del precio para este alimento a nivel nacional, el cual en su mayoría es importado desde Estados Unidos, México y Argentina, donde según un informe del Ministerio de Agricultura y Desarrollo Rural (MADR) en 2011 se importaron 2,68 millones de toneladas.

El frijol seco es otro alimento de alta oferta y demanda en esta plaza mayorista, por la buena producción regional sumada al alto consumo, por ser un grano de la dieta alimenticia de los antioqueños, lo que explica su buena rotación. Finalmente la panela presenta grandes cantidades comercializadas en el interior del mercado, ya que es el principal centro acopiador de esta zona que a su vez distribuye para los departamentos de Córdoba, Sucre, Bolívar, Chocó y municipios de Antioquia. De esta manera, los anteriores procesados han hecho de la CMA un mercado donde prevalece este tipo de alimentos.

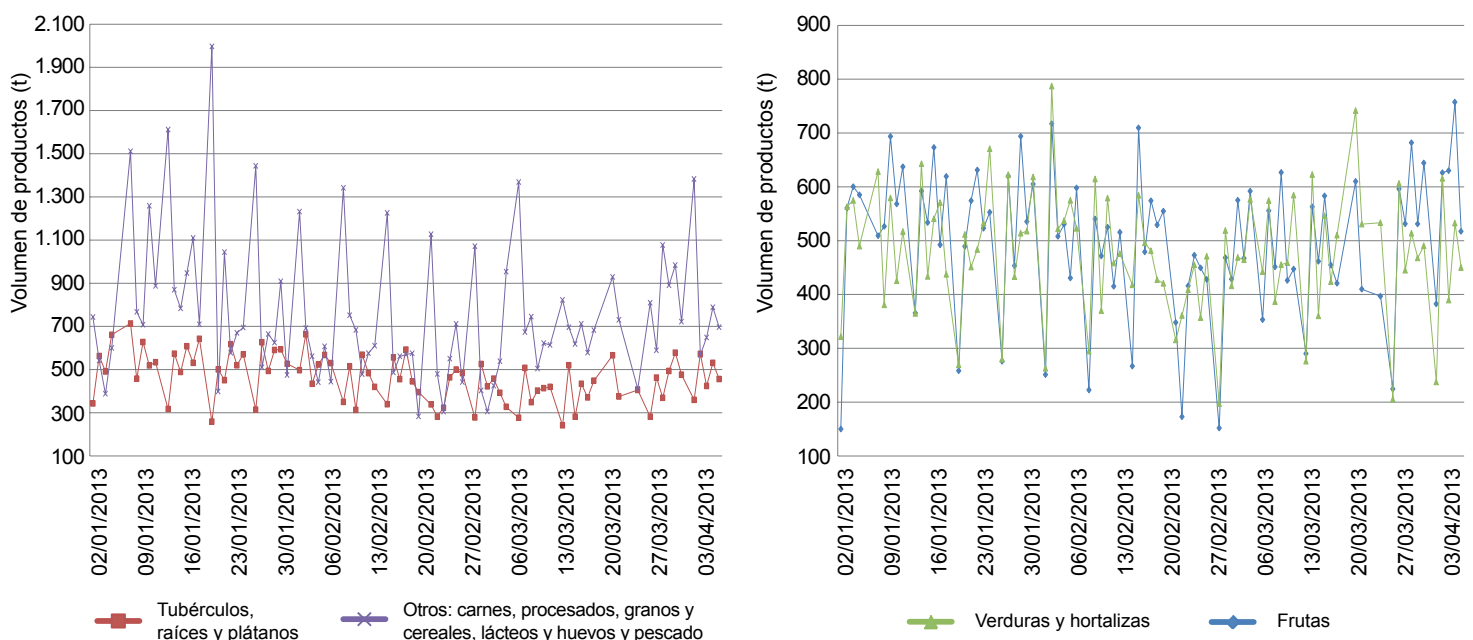
Así, la CMA muestra un alto ingreso durante los lunes, donde se destaca la entrada de productos como panela,

maíz blanco, maíz amarillo, frijol seco y huevos. En el caso del maíz amarillo, la oferta en su mayoría es importada; ingresa por los puertos de Buenaventura, Barranquilla y Cartagena, y se transporta hacia la CMA durante los días sábados y domingos, y llega a la central los días lunes.

El frijol, por su parte, es un alimento de gran producción regional, por lo que es transportado desde las zonas de producción como San Vicente, El Carmen de Viboral, El Peñol, Sonsón y Rionegro, Urao, Peque, Uramita, Dabeiba y Liborina durante el día sábado, hacia las bodegas de almacenaje, para que el domingo sea empacado y comercializado durante el lunes.

En conclusión, se presenta cierta regularidad en el abastecimiento en estas centrales donde se involucran condiciones que permiten la articulación en la dinámica de la comercialización de alimentos. Se destaca principalmente la ubicación de la central, la vocación de la producción agrícola en los alrededores de las centrales y las costumbres de los productores, lo que convierte a una central en un lugar importante en el acopio y suministro de productos para un país. Así, en Corabastos prevalecen los volúmenes de hortalizas y en CMA, el grupo de los procesados.

Gráfico 4. Comportamiento del abastecimiento diario en CMA 2013 (enero-febrero)



Fuente: DANE-SIPSA. Cálculos: DANE.

Horario de recolección Proyecto Abastecimiento de Alimentos

Territorial	Ciudad	Sitio	Puntos de toma	Horario	Días	
Centro	Bogotá, D. C.	Corabastos	Granos y procesados, martillo, importados.	05:00-14:00	Lunes a viernes, sábado en la madrugada y domingo en la noche	
			Bodega 25	20:00-00:00 y 00:00-04:00		
			Bodega papa negra	02:00-4:00		
			Bodegas 21 y 23 a 26	20:00-00:00 y 00:00-04:00		
			Bodegas 12 y 21	14:00-18:00		
			Bodegas 11 y 12	20:00-00:00 y 00:00-04:00		
			Hortalizas 12 y 21	15:00-23:00		
	Las Flores	Varias rondas en parqueadero e interior del mercado	05:00-08:00	Miércoles, jueves y viernes		
	Peaje Choachí	Entrada y salida de vehículos	06:00-16:00	Todos se realizan una semana al mes de lunes a viernes		
	Peaje Patios		06:00-16:00			
	Peaje Boquerón		06:00-16:00			
	Peaje Chusacá		06:00-16:00			
	Peaje Siberia		06:00-16:00			
Peaje Andes	06:00-16:00					
Peaje Calle 13	06:00-16:00					
Neiva	Surabastos	Puerta 1 (1 carril)	7:00-11:00, 11:00-19:00 y 19:00-24:00	Lunes		
			01:00-04:00	Martes		
			7:00-11:00, 11:00-19:00 y 19:00-24:00	Miércoles		
			01:00-04:00	Jueves		
			01:00-04:00 y 07:00-11:00	Viernes		
			14:00-22:00	Domingo		
Villavicencio	Central de Abastos de Villavicencio	Puerta 1 (1 carril)	00:30-07:00 y 07:00-12:00	Lunes		
			08:00-12:00 y 22:00-00:00	Martes		
			00:00-06:00 y 06:00-12:00	Miércoles		
			14:00-22:00 y 22:00-00:00	Jueves		
			00:00-07:00 y 07:00-12:00	Viernes		
			12:00-21:00			
Centro-oriental			Entrada y salida de vehículos	13:00-22:00	Lunes a viernes	
				03:00-12:00		
				13:00-22:00		
	Bucaramanga	Centroabastos	1 entrada (2 carriles)		2:00-9:00, 9:00-17:00 y 17:00-1:00	Lunes (este día la Central abre sus puertas al público a partir de las 2:00 a. m.)
					1:00-9:00, 9:00-17:00 y 17:00-1:00	Martes a sábado
					1:00-9:00	Domingo (1:00-3:30: a. m. recolecta información de abastecimiento; 3:30-5:00 a. m. realiza la recolección de precios mayoristas; 5:00 a. m. en adelante, la persona realiza digitación de abastecimiento)
Berlín Lebrija Curos Rionegro			Entrada y salida de vehículos	07:00-18:00	Lunes a sábado. Lebrija-Curos-Berlín-Playón (Rionegro)	



Territorial	Ciudad	Sitio	Puntos de toma	Horario	Días					
Centro-oriental	Cúcuta	Cenabastos	2 (calle principal, puertas 1 y 2)	1:00-9:00, 9:00-17:00 y 17:00-1:00	Lunes					
				1:00-9:00, 9:00-17:00 y 17:00-1:00	Martes					
				1:00-9:00, 9:00-17:00 y 17:00-1:00	Miércoles					
				1:00-9:00, 9:00-17:00 y 17:00-1:00	Jueves					
				1:00-9:00, 9:00-17:00 y 17:00-1:00	Viernes					
				1:00-9:00, 9:00-17:00 y 17:00-3:00	Sábado					
Centro-occidental	Pereira	Mercasa	Puerta 1	08:00-23:59	Domingo					
				06:00-23:59	Martes y jueves					
				00:00-18:00	Lunes y Miércoles					
				00:00-21:00	Viernes					
				Armenia	Mercar	Puerta 1	03:30-11:00 y 14:00-17:00	Lunes		
							05:00-09:00	Martes		
06:00-12:00 y 14:00-18:00	Miércoles y Viernes									
Noroccidental	Medellín	CMA	Bloques de la Central Mayorista de Antioquia	02:00-10:00 y 03:00-11:00	Lunes a sábado					
				Coomerca	Puerta 4 y bodegas	01:00-09:00 y 04:00-12:00	Lunes a sábado			
						06:00-13:30 y 22:00-05:30				
				Peaje Versalles (vía al Eje)	Peaje Guarne (vía Bogotá)	Peaje Hatillo (vía Costa Atlántica)	Peaje San Cristóbal (vía Urabá)	05:00-12:30 y 12:30-20:00		
								Entrada y salida de vehículos	05:00-12:30 y 12:30-20:00	Lunes a sábado
									05:00-12:30 y 12:30-20:00	
	05:00-12:30 y 12:30-20:00									
Suroccidental	Cali	Santa Helena	Se realizan varias rondas en las calles del mercado de Santa Helena donde se descargan los productos agrícolas.	06:30-13:00 y 17:00-24:00						
				00:00-4:00, 13:30-16:30 y 19:00-24:00	Lunes					
				00:00-6:30, 08:30-16:30 y 19:00-24:00	Martes					
				00:00-3:00, 07:00-17:00 y 17:00-24:00	Miércoles					
				00:00-6:00, 06:00-13:00 y 19:00-24:00	Jueves					
				00:00-3:00, 05:30-09:30 y 19:00-24:00	Viernes					
Norte	Barranquilla	Barranquillita	Rondas por sectores de boliche, parqueaderos y verduras	08:00-17:00 y 19:00-04:00	Sábado					
				06:00-10:00	Martes					
				06:00-24:00	Miércoles y domingo					
				00:00-12:00	Lunes y jueves					
				06:00-12:00	Viernes					
	06:00-10:00	Sábado								