

Comportamiento de los precios

El DANE entrega el primer boletín semanal del SIPSA

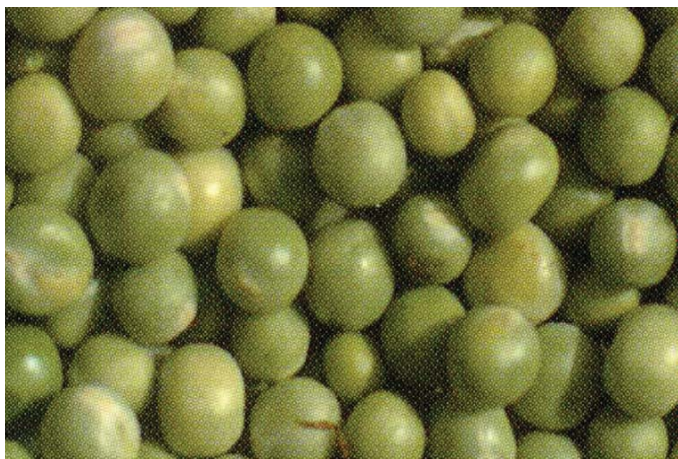


Foto: DANE

Luego de un proceso de rediseño y fortalecimiento en cada una de sus áreas y componentes por parte del Departamento Administrativo Nacional de Estadística (DANE), a partir de hoy todos los agentes que intervienen en el proceso de comercialización de los alimentos en Colombia podrán acceder al Boletín Semanal de Precios Mayoristas del Sistema de Información de Precios del Sector Agropecuario (SIPSA).

En este boletín se podrá encontrar, además de las cotizaciones de toda la canasta de productos en los principales mercados mayoristas del país, un conjunto de análisis que ofrecen un panorama de la actividad comercial.

El primer informe tiene por objeto ofrecer un contexto de la actividad comercial, dando a conocer las principales razones por las cuales se registró un cambio en los precios de los alimentos.

Asimismo, todas las semanas se podrá encontrar un artículo en el cual se tratan diferentes temas como son los análisis de precios, particularidades de la comercialización de los productos, temas de información, comparación de precios de productos nacionales con productos similares en los demás mercados mayoristas del mundo, análisis de la logística de abastecimiento de los alimentos, evolución de los empaques y de la relación de los agentes frente a los mercados.

Informe de contexto

Evolución de los precios de los alimentos en los primeros meses del año

Históricamente, a lo largo del año existe cierta regularidad en la forma como se ajustan los precios de toda la economía. Así, por ejemplo, la educación regularmente presenta sus mayores aumentos entre enero y febrero, y entre julio y agosto. Para el caso de los alimentos, se ha podido establecer que los diferentes productos registran las mayores alzas en el primer semestre del año.

Así las cosas, al finalizar el primer semestre se explican casi en su totalidad los incrementos en los precios de todo el año. En el año 2011, por ejemplo, el índice de precios al consumidor (IPC) para los alimentos registró un incremento de 5,27 % durante todo el año y solo en el primer semestre subieron un 3,56 %; es decir que el primer semestre explicó más del 67% del comportamiento de todo el año, mientras que en el segundo los incrementos fueron relativamente bajos. Algunos hechos, como el fuerte invierno, tuvieron un efecto sobre los cultivos y también afectaron la malla vial, con lo cual los precios de los alimentos registraron un cambio en su patrón histórico.

En el presente informe se estudia con detalle cuáles son los grupos y los productos que presionan el alza de los precios durante la primera parte del año, los cuales dejan ver cómo puede ser el comportamiento para todo 2012.

Para el primer semestre del año 2011, la variación promedio del grupo de los alimentos en el interior del IPC explicó más del 70% del total del incremento del año. Esta situación obedeció, principalmente, al comportamiento de los tubérculos, las frutas, las carnes y los pescados.

En el cuadro 1 se registra la variación de los precios de los alimentos entre 2005 y 2011. Se puede observar que la mayor variación acumulada se dio en el año 2008, cuando la variación total fue de 13,17 % y la variación del primer semestre estuvo alrededor del 12 %. En este año en particular se puede ver que el compor-

Continúa pág. 2

CONTENIDO

	pág.		pág.
Comportamiento de los precios	1	Frutas frescas	8
Informe de contexto	1	Tubérculos, raíces y plátanos	13
Indicador de abastecimiento	3	Carnes, granos y procesados	16
Verduras y hortalizas	3	Edición: Taller de Ediciones del DANE	

Prosperidad
para todos

tamiento del primer semestre explica más del 90 % de total de la variación del año.

Cuadro 1. Variación de los precios al consumidor de los alimentos, por semestres, según años 2005-2011

Años	Total	Primer semestre	Segundo semestre	Primer semestre sobre el total
2005	6,55	6,36	0,18	97,09
2006	5,68	4,53	1,11	79,62
2007	8,51	8,49	0,02	99,73
2008	13,17	11,96	1,08	90,83
2009	-0,32	1,71	-1,99	
2010	4,09	3,58	0,49	87,53
2011	5,27	3,56	1,64	67,64

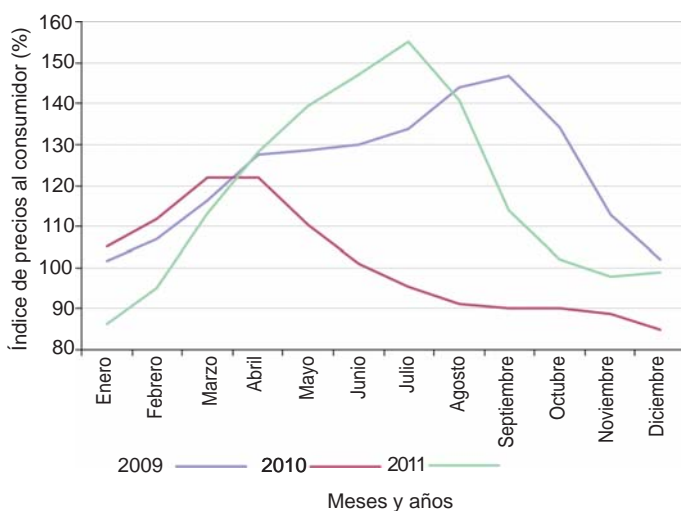
Fuente: DANE

Ahora bien, para el año 2011 los alimentos registraron un incremento del 5,27 % y en la primera parte del año la variación fue de 3,56 %; es decir que esta parte del año explicó por sí sola el 67 % de de la variación de todo el año.

En el interior del grupo de los alimentos, los mayores incrementos en los primeros meses del año se dan regularmente en el grupo de los tubérculos y dentro de estos se destaca el comportamiento de la papa. Es importante anotar, sin embargo, que la intensidad de los aumentos depende del clima, pues los primeros dos meses se caracterizan por registrar bajas temperaturas en las horas de la madrugada, especialmente en el altiplano cundiboyacense, Cauca y Nariño, con lo cual se afecta la producción de papa.

En el gráfico 1 se observa el comportamiento del índice de precios al consumidor de la papa. En este se aprecia la disminución de la producción durante los cuatro

Gráfico 1. Comportamiento del IPC de la papa 2009-2011



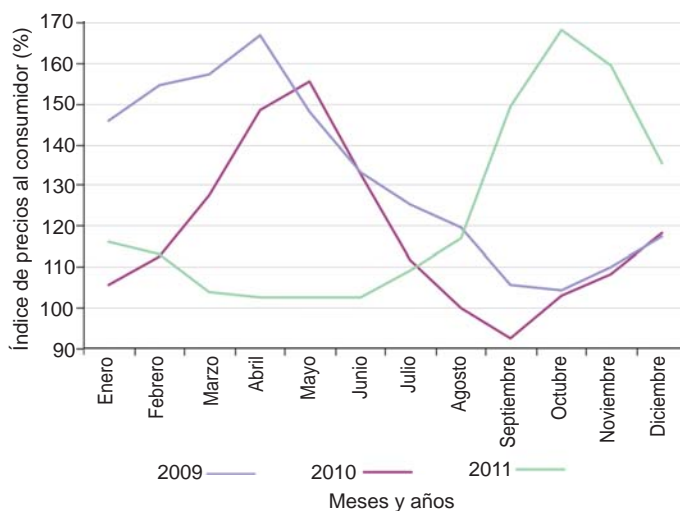
Fuente: DANE

primeros meses del año, especialmente en el altiplano cundiboyacense y Nariño, con la consecuente alza en los precios. Entre mayo y junio, por su parte, se registra un aumento de la oferta para las principales variedades de papa negra.

Para el año 2011 los precios de la papa mostraron un comportamiento contrario al histórico, ya que el invierno que se registró en el segundo semestre del 2010 y en la primera parte del 2011 provocó el aumento en la recolección, lo que generó una caída de ellos. En el segundo semestre del 2011 los precios subieron más que en su patrón histórico.

Otro grupo que fue protagonista en los primeros meses del año fue el de las frutas, ya que en la primera parte del año generalmente se reduce la oferta de los cítricos (ver gráfico 2), el tomate de árbol, la guayaba, el maracuyá, el lulo, el aguacate y la papaya. Así, por ejemplo, en el año 2011 el grupo de las frutas registró un incremento de los precios al consumidor del 11,80 % y entre los meses de enero y junio las alzas acumularon un 23 %, con lo cual se observa que las variaciones del primer semestre fueron superiores a las de todo el año.

Gráfico 2. Comportamiento del IPC de la naranja 2009-2011



Fuente: DANE

Esta misma situación se da regularmente para el grupo de las carnes, especialmente para la de res. Esta registra un aumento en los precios generalmente entre marzo y abril ya que los ganaderos, cuando empiezan las lluvias, deciden retener el ganado esperando que gane peso porque en términos generales se mejora la cantidad y calidad de los pastos. De esta manera, en 2007 el precio del grupo de las carnes se incrementó en un 13 % y el de la carne de res fue el que registró los mayores incrementos con un 17 %.

Por su parte, los mayores aumentos en términos de los pescados ocurren durante la primera parte del año ya que en esta época se incrementa su consumo debido a la celebración de la Cuaresma.

Otro grupo que muestra algunas variaciones es el de las hortalizas y verduras; sin embargo, este grupo tiene una alta volatilidad, la cual está dada porque los productos son muy sensibles a los cambios climáticos y, con ello, su calidad se puede afectar. Sin embargo, al tener muchos de ellos cultivos de ciclo corto (arveja, cebolla y zanahoria, entre otras), el nivel de oferta se puede corregir rápidamente, lo que no da un efecto tan marcado sobre el precio.

En general, se puede concluir que en la primera parte del año se registran los mayores cambios en los precios de los alimentos, de los cuales, los grupos de los tubérculos, las frutas y las carnes son los que registran las alzas más marcadas.

En el caso de los tubérculos, los principales incrementos están dados por el comportamiento de la papa, debido a que en los primeros meses del año se presentan heladas, con lo que se afecta su producción y calidad.

Asimismo, se puede afirmar que históricamente en el primer semestre, específicamente durante los primeros cuatro meses, se registran los principales incrementos en los precios de los alimentos. En algunos años, los aumentos de este período son superiores al consolidado del año ya que existen disminuciones progresivas durante el resto del año que finalizan con incrementos no tan fuertes.

Indicador de abastecimiento de alimentos

Componente de abastecimiento de alimentos

Es posible describir el comportamiento del abastecimiento, a nivel de centrales de mercado, a partir de la identificación de los intervalos de comportamiento normal de los datos y de aquellos datos que pueden ser atípicos por efecto de diferentes situaciones. Para esto, se construirá un indicador enmarcado por dos desviaciones estándar: medida de centralización o dispersión de datos respecto a la media aritmética de la dispersión; este será el elemento que facilitará determinar si el grupo de datos es congruente.

De este modo, el indicador semanal consistirá en una medida en volumen de las toneladas ingresadas a las principales centrales de abastecimiento de alimentos.

Dicho volumen se compara con el mismo comportamiento respecto a los datos recolectados en la semana inmediatamente anterior; esto permite la comparación del volumen total de: a. alimentos que ingresan a las centrales por semana (acumulado); b. alimentos por cada una de las centrales de abastos; c. grupo de alimentos en cada central de abastos por semana; y d. alimento que ingresó a las centrales por semana.

A continuación se ilustra el caso c. grupo de alimentos en cada central de abastos por semana.

$$A = \sum_{i=1}^n F + \sum_{i=1}^n T + \sum_{i=1}^n V + \sum_{i=1}^n G$$

Donde:

- A: Volumen total de alimentos que ingresan a las centrales por semana.
- F: Cantidad de frutas frescas que ingresan a las centrales por semana.
- T: Cantidad de tubérculos, raíces y plátanos que ingresan a las centrales por semana.
- V: Cantidad de verduras y hortalizas que ingresan a las centrales por semana.
- G: Cantidad de alimentos de otros grupos ingresan a las centrales por semana.

Verduras y hortalizas

Más arveja en el mercado

Durante la presente semana, se registró una caída en las cotizaciones de la arveja verde en vaina gracias al mayor nivel de oferta de la leguminosa desde Pamplona y Chitagá (Norte de Santander), así como del oriente antioqueño. En el mercado de Coomerca, en Medellín, el descenso fue superior al 8 % frente a la semana anterior.

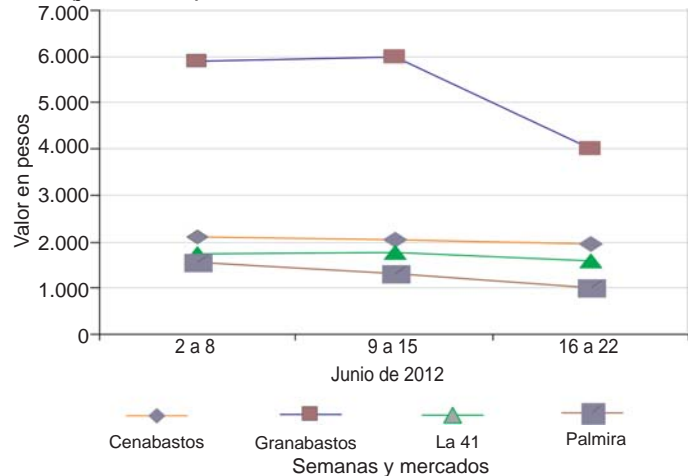
De igual modo, se observó una disminución en los precios de la cebolla junca, gracias a que ingresó una mayor cantidad de producto de superior calidad procedente de Aquitania (Boyacá). Por ejemplo en el mercado de Granabastos, por esta razón en Barranquilla, se dio una caída del 4 %. También disminuyeron los precios del chócolo mazorca, pues para la presente semana se observó un mejoramiento en el ingreso desde María la Baja (Bolívar), donde inició un nuevo ciclo productivo. En Barranquillita se dio una caída del 20 % con respecto a la semana inmediatamente anterior. Asimismo, ingresó una mayor cantidad de espinaca procedente del oriente antioqueño y Norte de Santander, lo que ocasionó la reducción de las cotizaciones. En los mercados de Bucaramanga y Medellín, por ejemplo, el precio descendió en más de 2 %.

Por el contrario, se reportó un aumento en las cotizaciones de la zanahoria, pues hubo un menor nivel de recolección en Tunja (Boyacá). En Cenabastos, en Cúcuta, el alza de los precios fue de 8 % y en Mercasa, en Pereira, fue del 19 %. Asimismo, se dio un alza en los precios del repollo blanco ante la disminución de la producción en la Sabana de Bogotá, donde las lluvias de los últimos días ocasionaron daños en la calidad de la hortaliza de hoja. En el mercado de Centroabastos, en Cúcuta, la cotización subió en más de 40 %. De la misma forma, ingresó poca cantidad de habichuela desde Lebrija y Girón (Santander), lo que ocasionó el aumento de los precios mayoristas.

También, se presentó un leve incremento en el precio del tomate chonto, debido a la culminación del ciclo productivo en Risaralda, en los mercados de Mercasa y La 41, en Pereira; el aumento fue de 9 %, en promedio, respecto a la semana inmediatamente anterior. Finalmente, ante el bajo nivel de ingreso desde San Andrés y Guaca (Santander), subieron los precios del frijol verde en vaina a lo largo de la presente semana.

En Cenabastos, en Cúcuta, el alza superó el 7 % y en Centroabastos, Bucaramanga, el 20 %.

Gráfico 3. Comportamiento del precio mayorista de la arveja verde en vaina 2012 (junio 8 a 22)



Fuente: SIPSA-DANE-Ministerio de Agricultura y Desarrollo Rural.

Cuadro 1. Mercados mayoristas. Precios de venta de verduras y hortalizas 2012 (junio 16 a 22)

Productos y mercados	Pesos por kilogramo			Tendencia
	Mínimo	Máximo	Medio	
Acelga				
Barranquilla. Barranquillita	2.800	3.000	2.900	+
Bogotá, D. C. Corabastos	767	800	793	+
Bucaramanga. Centroabastos	1.650	1.867	1.747	+
Cali. Cavasa	1.000	1.000	1.000	-
Cali. Santa Helena	1.067	1.067	1.067	-
Medellín. Central Mayorista de Antioquia	833	1.000	933	-
Ahuyama				
Barranquilla. Barranquillita	524	571	548	+
Barranquilla. Granabastos	571	605	588	+
Bogotá, D. C. Corabastos	800	900	867	-
Bucaramanga. Centroabastos	625	713	656	-
Cali. Cavasa	600	600	600	n.d.
Cali. Santa Helena	600	600	600	n.d.
Cúcuta. Cenabastos	800	800	800	n.d.
Medellín. Central Mayorista de Antioquia	663	683	676	-
Palmira (Valle del Cauca)	600	600	600	n.d.
Pereira. La 41	700	700	700	n.d.
Pereira. Mercasa	667	750	696	+
AjÍ dulce				
Medellín. Central Mayorista de Antioquia	1.733	4.000	2.477	-
AjÍ topito dulce				
Barranquilla. Barranquillita	1.281	1.917	1.599	+
Ajo				
Bogotá, D. C. Corabastos	4.533	5.000	4.652	-
Cali. Cavasa	4.000	4.000	4.000	-
Cúcuta. Cenabastos	3.333	4.167	3.750	-
Medellín. Central Mayorista de Antioquia	3.333	4.000	3.823	-
Pereira. Mercasa	3.111	4.000	3.556	-
Ajo importado				
Barranquilla. Barranquillita	4.875	5.000	4.942	-
Barranquilla. Granabastos	5.000	5.000	5.000	+

Productos y mercados	Pesos por kilogramo			Tendencia
	Mínimo	Máximo	Medio	
Ajo importado (continuación)				
Bogotá, D. C. Corabastos	5.233	5.500	5.381	-
Bucaramanga. Centroabastos	5.100	5.175	5.132	-
Cali. Cavasa	4.450	4.500	4.488	-
Cali. Santa Helena	4.333	4.500	4.417	-
Cúcuta. Cenabastos	5.500	5.500	5.500	-
Medellín. Central Mayorista de Antioquia	5.000	5.500	5.352	-
Palmira (Valle del Cauca)	4.500	4.667	4.583	-
Apio				
Barranquilla. Barranquillita	1.075	1.133	1.104	+
Barranquilla. Granabastos	1.175	1.300	1.238	+
Bogotá, D. C. Corabastos	933	1.200	1.037	+
Bucaramanga. Centroabastos	1.188	1.313	1.237	+
Cali. Cavasa	1.015	1.176	1.081	+
Cali. Santa Helena	843	980	912	+
Cúcuta. Cenabastos	1.042	1.250	1.139	-
Medellín. Central Mayorista de Antioquia	933	1.325	1.114	+
Medellín. Coomerca	900	1.867	1.367	+
Palmira (Valle del Cauca)	1.750	1.750	1.750	n.d.
Pereira. La 41	972	1.313	1.142	+
Pereira. Mercasa	1.375	1.500	1.406	+
Arveja verde en vaina				
Barranquilla. Barranquillita	5.000	5.667	5.333	-
Barranquilla. Granabastos	4.000	4.000	4.000	-
Bogotá, D. C. Corabastos	2.067	2.200	2.178	-
Bucaramanga. Centroabastos	1.575	1.900	1.800	+
Cúcuta. Cenabastos	1.750	1.950	1.867	-
Medellín. Central Mayorista de Antioquia	1.467	2.833	1.855	+
Medellín. Coomerca	1.533	3.000	1.890	+
Palmira (Valle del Cauca)	1.000	1.000	1.000	-
Pereira. La 41	1.440	1.600	1.520	-
Pereira. Mercasa	1.547	1.707	1.613	-
Arveja verde en vaina pastusa				
Cali. Cavasa	990	1.075	1.023	+

Cuadro 1. Mercados mayoristas. Precios de venta de verduras y hortalizas (continuación)
2012 (junio 16 a 22)

Productos y mercados	Pesos por kilogramo			Tenden- cia	Productos y mercados	Pesos por kilogramo			Tenden- cia
	Mínimo	Máximo	Medio			Mínimo	Máximo	Medio	
Arveja verde en vaina pastusa (continuación)									
Cali. Santa Helena	1.067	1.350	1.208	-					
Medellín. Central Mayorista de Antioquia	1.353	1.580	1.467	n.d.					
Bogotá, D. C. Corabastos	2.200	2.300	2.241	-					
Bucaramanga. Centroabastos	1.450	2.000	1.761	+					
Berenjena									
Cali. Cavasa	1.650	1.750	1.704	+					
Cali. Santa Helena	1.900	1.950	1.925	+					
Cúcuta. Cenabastos	444	444	444	n.d.					
Brócoli									
Barranquilla. Barranquillita	5.000	5.250	5.125	-					
Bogotá, D. C. Corabastos	1.500	3.000	2.222	-					
Bucaramanga. Centroabastos	2.833	3.500	3.167	+					
Cali. Cavasa	1.900	2.000	1.925	+					
Cúcuta. Cenabastos	3.000	3.400	3.217	-					
Medellín. Central Mayorista de Antioquia	1.750	3.167	2.590	+					
Palmira (Valle del Cauca)	778	822	800	n.d.					
Calabacín									
Bogotá, D. C. Corabastos	600	667	652	-					
Cali. Cavasa	1.000	1.000	1.000	-					
Cali. Santa Helena	1.100	1.600	1.350	-					
Medellín. Central Mayorista de Antioquia	867	1.433	1.071	-					
Calabaza									
Bogotá, D. C. Corabastos	120	320	203	-					
Cebolla cabeza blanca bogotana									
Barranquilla. Barranquillita	1.375	1.420	1.398	+					
Barranquilla. Granabastos	1.447	1.490	1.468	-					
Bogotá, D. C. Corabastos	1.000	1.600	1.306	+					
Bucaramanga. Centroabastos	1.200	1.200	1.200	+					
Bucaramanga. Mercados del centro	1.200	1.200	1.200	n.d.					
Cali. Cavasa	1.031	1.146	1.091	-					
Cúcuta. Cenabastos	1.200	1.250	1.213	+					
Medellín. Central Mayorista de Antioquia	1.111	1.667	1.409	-					
Medellín. Coomerca	1.433	1.467	1.447	-					
Pereira. La 41	1.100	1.133	1.117	-					
Pereira. Mercasa	1.110	1.167	1.144	-					
Cebolla cabeza blanca importada									
Barranquilla. Barranquillita	640	670	655	+					
Barranquilla. Granabastos	600	613	607	+					
Bogotá, D. C. Corabastos	1.300	1.750	1.481	-					
Bucaramanga. Centroabastos	660	660	660	-					
Cúcuta. Cenabastos	364	364	364	-					
Cebolla cabeza blanca peruana									
Cali. Cavasa	1.161	1.174	1.170	+					
Cali. Santa Helena	1.076	1.076	1.076	-					
Cebolla cabeza blanca pastusa									
Cali. Santa Helena	938	944	941	-					
Cebolla cabeza blanca importada									
Barranquilla. Barranquillita	640	670	655	+					
Barranquilla. Granabastos	600	613	607	+					
Bogotá, D. C. Corabastos	1.300	1.750	1.481	-					
Bucaramanga. Centroabastos	660	660	660	-					
Cúcuta. Cenabastos	364	364	364	-					
Cebolla cabeza blanca peruana									
Cali. Cavasa	1.250	1.250	1.250	n.d.					
Cali. Santa Helena	1.250	1.250	1.250	-					
Cebolla cabeza roja ocañera									
Bucaramanga. Centroabastos	2.396	2.500	2.431	-					
Barranquilla. Granabastos	1.833	1.878	1.856	+					
Cebolla cabeza roja peruana									
Cali. Cavasa	1.604	1.630	1.617	-					
Cali. Santa Helena	1.563	1.615	1.589	-					
Cúcuta. Cenabastos	1.901	1.910	1.904	-					
Cebolla cabeza roja importada									
Barranquilla. Barranquillita	1.889	1.978	1.933	+					
Bucaramanga. Centroabastos	1.764	1.771	1.768	-					
Medellín. Central Mayorista de Antioquia	1.632	2.150	1.872	-					
Palmira (Valle del Cauca)	1.600	1.620	1.610	-					
Cebolla junca									
Barranquilla. Granabastos	1.200	1.311	1.256	-					
Bucaramanga. Centroabastos	533	633	576	-					
Medellín. Central Mayorista de Antioquia	775	1.000	925	-					
Medellín. Coomerca	1.000	1.100	1.047	-					
Palmira (Valle del Cauca)	625	681	653	-					
Pereira. La 41	560	613	587	-					
Pereira. Mercasa	400	400	400	-					
Cebolla junca Aquitania									
Barranquilla. Barranquillita	1.250	1.383	1.317	+					
Bogotá, D. C. Corabastos	1.000	1.556	1.181	+					
Bucaramanga. Centroabastos	633	700	656	-					
Cali. Cavasa	711	800	756	-					
Cali. Santa Helena	800	830	815	-					
Cebolla junca Berlín									
Cúcuta. Cenabastos	450	567	513	-					
Cebolla junca pastusa									
Cali. Cavasa	667	667	667	-					
Cali. Santa Helena	785	815	800	-					
Cebolla junca Tenerife									
Cali. Cavasa	713	738	728	-					
Cali. Santa Helena	817	875	846	-					
Cebolla puerro									
Cali. Cavasa	2.750	3.000	2.906	+					
Cali. Santa Helena	2.500	2.500	2.500	n.d.					
Cúcuta. Cenabastos	2.250	2.375	2.292	+					
Medellín. Central Mayorista de Antioquia	1.833	2.400	2.070	-					
Cebollín chino									
Barranquilla. Barranquillita	2.750	3.000	2.875	+					
Chócolo mazorca									
Barranquilla. Barranquillita	378	412	395	-					
Bogotá, D. C. Corabastos	900	1.133	996	-					
Bucaramanga. Centroabastos	750	975	872	-					
Cali. Cavasa	429	464	442	+					
Cali. Santa Helena	436	525	480	+					
Cúcuta. Cenabastos	568	614	585	-					
Medellín. Central Mayorista de Antioquia	622	711	689	-					
Medellín. Coomerca	500	524	512	-					
Pereira. La 41	600	600	600	n.d.					
Cidra									
Bogotá, D. C. Corabastos	667	800	681	+					
Medellín. Central Mayorista de Antioquia	867	1.467	1.191	-					
Cilantro									
Barranquilla. Barranquillita	2.125	3.000	2.563	-					
Bogotá, D. C. Corabastos	1.300	1.733	1.519	-					
Bucaramanga. Centroabastos	3.750	5.000	4.361	-					

Cuadro 1. Mercados mayoristas. Precios de venta de verduras y hortalizas (continuación)
2012 (junio 16 a 22)

Productos y mercados	Pesos por kilogramo			Tenden- cia	Productos y mercados	Pesos por kilogramo			Tenden- cia
	Mínimo	Máximo	Medio			Mínimo	Máximo	Medio	
Cilantro (continuación)					Habichuela (continuación)				
Cali. Cavasa	1.000	1.000	1.000	-	Palmira (Valle del Cauca)	400	450	425	-
Cali. Santa Helena	1.033	1.150	1.092	-	Pereira. La 41	600	680	640	n.d.
Cúcuta. Cenabastos	3.000	3.000	3.000	-	Pereira. Mercasa	560	780	620	-
Medellín. Central Mayorista de Antioquia	1.500	2.875	2.143	-	Lechuga Batavia				
Medellín. Coomerca	1.875	3.167	2.360	-	Barranquilla. Barranquillita	1.100	1.125	1.113	n.d.
Palmira (Valle del Cauca)	1.000	1.000	1.000	n.d.	Barranquilla. Granabastos	1.133	1.167	1.150	n.d.
Pereira. La 41	938	1.083	1.010	-	Bucaramanga. Centroabastos	1.188	1.229	1.211	n.d.
Pereira. Mercasa	750	1.000	844	-	Cali. Cavasa	712	769	731	n.d.
Coles					Cali. Santa Helena	692	872	782	n.d.
Barranquilla. Barranquillita	2.000	2.000	2.000	-	Cúcuta. Cenabastos	750	1.042	894	n.d.
Bogotá, D. C. Corabastos	1.000	1.000	1.000	+	Medellín. Central Mayorista de Antioquia	650	979	821	-
Medellín. Central Mayorista de Antioquia	600	1.000	765	-	Medellín. Coomerca	700	1.167	951	n.d.
Medellín. Coomerca	900	933	907	-	Palmira (Valle del Cauca)	744	923	833	n.d.
Coliflor					Pereira. La 41	1.292	1.313	1.302	n.d.
Barranquilla. Barranquillita	4.767	5.250	5.008	-	Pereira. Mercasa	1.333	1.583	1.411	n.d.
Bogotá, D. C. Corabastos	1.800	2.000	1.950	+	Lechuga crespá morada				
Bucaramanga. Centroabastos	2.750	3.750	3.181	+	Medellín. Central Mayorista de Antioquia	1.667	2.333	1.955	-
Cali. Cavasa	1.850	2.000	1.913	+	Lechuga crespá verde				
Cúcuta. Cenabastos	3.000	3.250	3.083	+	Medellín. Central Mayorista de Antioquia	1.667	2.333	1.950	-
Medellín. Central Mayorista de Antioquia	2.125	2.833	2.542	+	Pepino cohombro				
Palmira (Valle del Cauca)	1.267	1.367	1.317	+	Barranquilla. Barranquillita	763	800	781	+
Pereira. La 41	1.833	1.917	1.875	+	Barranquilla. Granabastos	850	858	854	+
Pereira. Mercasa	1.750	2.250	2.094	+	Bogotá, D. C. Corabastos	1.000	1.000	1.000	+
Espinaca					Cali. Cavasa	550	683	627	-
Barranquilla. Barranquillita	5.125	5.167	5.146	-	Cali. Santa Helena	611	625	618	-
Barranquilla. Granabastos	5.000	5.000	5.000	-	Cúcuta. Cenabastos	550	567	557	-
Bogotá, D. C. Corabastos	1.000	1.500	1.263	-	Medellín. Central Mayorista de Antioquia	450	700	552	+
Bucaramanga. Centroabastos	1.700	2.000	1.888	-	Medellín. Coomerca	500	600	549	+
Cali. Cavasa	1.500	1.500	1.500	n.d.	Pereira. La 41	675	733	704	-
Medellín. Central Mayorista de Antioquia	750	1.375	1.017	+	Pereira. Mercasa	525	600	552	-
Medellín. Coomerca	1.567	1.967	1.758	-	Pepino de rellenar				
Fríjol verde bolo					Bogotá, D. C. Corabastos	622	844	737	+
Bogotá, D. C. Corabastos	1.567	2.100	1.693	+	Cali. Cavasa	1.500	1.500	1.500	n.d.
Fríjol verde cargamanto					Medellín. Central Mayorista de Antioquia	1.250	2.000	1.464	-
Bogotá, D. C. Corabastos	1.533	2.000	1.641	-	Perejil				
Cali. Cavasa	1.450	1.600	1.525	-	Bucaramanga. Centroabastos	3.000	4.000	3.667	-
Cali. Santa Helena	1.400	1.567	1.483	-	Medellín. Central Mayorista de Antioquia	3.000	4.833	3.844	-
Medellín. Central Mayorista de Antioquia	1.267	1.567	1.424	-	Pimentón				
Medellín. Coomerca	1.375	1.800	1.540	+	Barranquilla. Barranquillita	1.333	1.333	1.333	-
Fríjol verde en vaina					Barranquilla. Granabastos	1.444	1.625	1.535	-
Barranquilla. Barranquillita	4.133	4.575	4.354	-	Bogotá, D. C. Corabastos	3.000	3.400	3.307	-
Barranquilla. Granabastos	4.000	4.050	4.025	-	Bucaramanga. Centroabastos	1.150	1.667	1.478	+
Bucaramanga. Centroabastos	1.200	2.000	1.629	+	Cali. Cavasa	1.425	1.600	1.538	-
Cúcuta. Cenabastos	1.000	1.350	1.233	+	Cali. Santa Helena	1.475	1.533	1.504	+
Pereira. La 41	1.433	1.500	1.467	-	Cúcuta. Cenabastos	792	1.063	934	-
Pereira. Mercasa	1.233	1.450	1.379	-	Medellín. Central Mayorista de Antioquia	1.250	1.467	1.364	+
Haba verde					Medellín. Coomerca	1.200	1.367	1.256	+
Bogotá, D. C. Corabastos	1.600	1.825	1.683	+	Palmira (Valle del Cauca)	1.450	1.467	1.458	+
Habichuela					Pereira. La 41	1.767	1.867	1.817	-
Barranquilla. Barranquillita	1.650	1.750	1.700	+	Pereira. Mercasa	1.625	1.767	1.710	-
Barranquilla. Granabastos	957	957	957	-	Rábano rojo				
Bogotá, D. C. Corabastos	1.227	1.760	1.390	n.d.	Barranquilla. Barranquillita	4.667	4.667	4.667	n.d.
Bucaramanga. Centroabastos	1.213	1.413	1.333	-	Bucaramanga. Centroabastos	3.000	3.000	3.000	n.d.
Cali. Cavasa	660	910	784	n.d.	Cali. Cavasa	2.950	3.000	2.988	n.d.
Cali. Santa Helena	800	1.000	900	n.d.	Medellín. Central Mayorista de Antioquia	1.067	2.933	1.877	n.d.
Cúcuta. Cenabastos	1.250	1.750	1.583	n.d.					
Medellín. Central Mayorista de Antioquia	800	1.000	909	-					
Medellín. Coomerca	925	1.200	1.101	-					

**Cuadro 1. Mercados mayoristas. Precios de venta de verduras y hortalizas (conclusión)
2012 (junio 16 a 22)**

Productos y mercados	Pesos por kilogramo			Tenden- cia	Productos y mercados	Pesos por kilogramo			Tenden- cia
	Mínimo	Máximo	Medio			Mínimo	Máximo	Medio	
Remolacha					Tomate chonto valluno				
Barranquilla. Barranquillita	729	744	737	-	Cali. Cavasa	1.200	1.575	1.344	+
Barranquilla. Granabastos	725	789	757	n.d.	Cali. Santa Helena	925	1.067	996	+
Bogotá, D. C. Corabastos	450	583	515	n.d.	Medellín. Central Mayorista de Antioquia	1.000	1.450	1.226	+
Bucaramanga. Centroabastos	800	833	815	-	Medellín. Coomerca	800	950	880	+
Medellín. Central Mayorista de Antioquia	400	500	450	-	Palmira (Valle del Cauca)	925	975	950	-
Medellín. Coomerca	533	600	578	n.d.	Tomate larga vida				
Remolacha bogotana					Tomate riñón				
Cali. Cavasa	675	708	694	n.d.	Bogotá, D. C. Corabastos	1.000	1.333	1.209	+
Cali. Santa Helena	667	667	667	n.d.	Cali. Cavasa	1.325	1.425	1.375	+
Cúcuta. Cenabastos	792	792	792	n.d.	Medellín. Central Mayorista de Antioquia	1.267	1.650	1.436	n.d.
Palmira (Valle del Cauca)	728	800	764	n.d.	Palmira (Valle del Cauca)	1.400	1.400	1.400	+
Cúcuta. Cenabastos	700	800	760	n.d.	Tomate riogrande				
Repollo blanco					Tomate riogrande bogotano				
Barranquilla. Barranquillita	404	429	416	n.d.	Bucaramanga. Centroabastos	320	347	328	-
Barranquilla. Granabastos	400	443	421	n.d.	Medellín. Central Mayorista de Antioquia	286	286	286	+
Bucaramanga. Centroabastos	600	640	618	n.d.	Repollo blanco valluno				
Cali. Cavasa	648	686	660	n.d.	Cali. Cavasa	511	567	539	n.d.
Medellín. Central Mayorista de Antioquia	164	200	177	n.d.	Cali. Santa Helena	567	583	575	n.d.
Medellín. Coomerca	144	174	157	n.d.	Palmira (Valle del Cauca)	533	550	542	n.d.
Pereira. La 41	343	457	400	n.d.	Repollo morado				
Pereira. Mercasa	271	364	330	n.d.	Bogotá, D. C. Corabastos	643	857	791	n.d.
Repollo blanco bogotano					Repollo morado antioqueño				
Bucaramanga. Centroabastos	320	347	328	-	Cali. Cavasa	356	367	364	-
Medellín. Central Mayorista de Antioquia	286	286	286	+	Repollo verde regional				
Repollo blanco valluno					Tomate chonto				
Cali. Cavasa	511	567	539	n.d.	Bogotá, D. C. Corabastos	1.091	1.333	1.214	+
Cali. Santa Helena	567	583	575	n.d.	Pereira. La 41	1.133	1.333	1.233	+
Palmira (Valle del Cauca)	533	550	542	n.d.	Pereira. Mercasa	950	1.267	1.042	+
Repollo morado					Tomate chonto antioqueño				
Bogotá, D. C. Corabastos	643	857	791	n.d.	Medellín. Central Mayorista de Antioquia	975	1.475	1.228	+
Bucaramanga. Centroabastos	800	1.167	920	n.d.	Medellín. Coomerca	900	1.133	1.019	-
Cali. Cavasa	500	500	500	+	Zanahoria				
Cali. Santa Helena	550	625	588	+	Bogotá, D. C. Corabastos	972	1.056	1.003	-
Cúcuta. Cenabastos	556	778	667	n.d.	Bucaramanga. Centroabastos	1.315	1.625	1.444	+
Medellín. Central Mayorista de Antioquia	317	442	358	n.d.	Cali. Cavasa	450	579	526	-
Repollo morado antioqueño					Zanahoria bogotana				
Cali. Cavasa	356	367	364	-	Barranquilla. Barranquillita	820	1.173	997	+
Repollo verde regional					Zanahoria larga vida				
Bogotá, D. C. Corabastos	214	286	268	n.d.	Medellín. Central Mayorista de Antioquia	500	676	597	+
Cúcuta. Cenabastos	200	200	200	n.d.	Medellín. Coomerca	588	686	636	+

Tendencias:

(---) Variación mayor al -20 %
(--) Variación entre -10 % y -20 %
(-) Variación entre 0 % y -10 %

(=) Variación igual a 0 %
(+) Variación entre 0 % y 10 %
(+ +) Variación entre 10 % y 20 %
(+++) Variación mayor al 20 %
(n.d.) No determinado

Frutas frescas

Mejora recolección de limón



Foto: DANE

Esta semana bajó el precio de los limones común y Tahití debido al aumento en las recolecciones en Ciénaga (Magdalena), Lebrija y Rionegro (Santander). En Centroabastos, en Bucaramanga, la caída de la cotización del limón Tahití fue del 12 %.

Asimismo, se redujeron los precios del aguacate común, ante el mayor nivel de ingreso desde la Costa Atlántica. En Coomerca, en Medellín, y en Mercasa, en Pereira, la disminución fue de 6 %, en promedio. También, cayeron las cotizaciones de la badea, ya que hubo más oferta desde Rionegro y Bucaramanga (Santander), donde están saliendo las cosechas. En Bucaramanga y Cúcuta, el precio bajó en más de 10 %. Igualmente, se registró una reducción de las cotizaciones mayoristas de la breva gracias al amplio nivel de oferta desde Cácuta y Pamplona, en Norte de Santander, y Antioquia. Por ejemplo, en Bucaramanga el descenso fue del 14 % y en Medellín del 6 %.

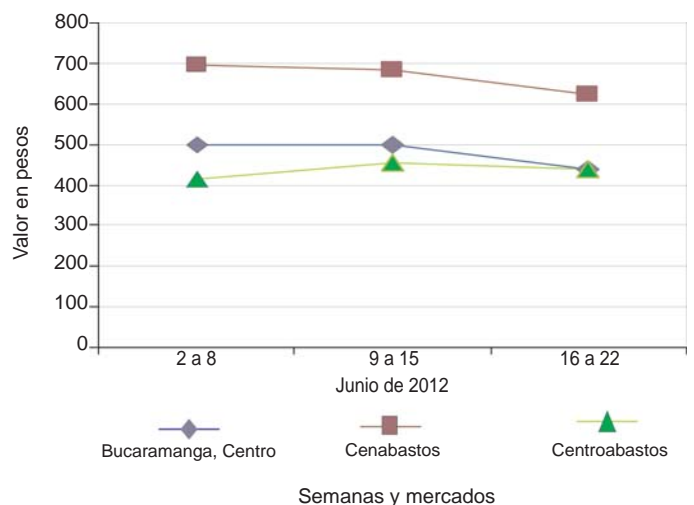
También, esta semana se reportó una mayor recolección de granadilla en Pitalito (Huila) y Bucaramanga (Santander), donde están saliendo las cosechas, lo que adujo la reducción en el precio mayorista. En el mercado de Barranquillita, en Barranquilla, la variación fue de más de 12 %. Aumentó la oferta de guayaba pera en los mercados considerados gracias al incremento en la producción en Lebrija, Girón y demás municipios

productores en Santander, lo que hizo que los precios bajaran a lo largo de la semana. De esta forma, en el mercado de Coomerca, en Medellín, la reducción fue del 28 %. Asimismo, las cotizaciones mayoristas del maracuyá cayeron en más de 3 %, gracias al aumento de la producción en Girón, Lebrija y Rionegro (Santander). La reducción más marcada de este producto se presentó en Centroabastos, en Bucaramanga (-17%).

En cambio, se incrementaron las cotizaciones de la ciruela negra ante la terminación de la cosecha en Chile. De esta forma, en Medellín y Cúcuta las alzas en los precios mayoristas superaron el 3 %. También, subieron las cotizaciones del durazno nacional, ya que hubo una menor producción en Antioquia y Chitagá (Norte de Santander); lo anterior hizo que los precios en Bogotá, D. C. y Bucaramanga aumentaran en un 6 %, en promedio. De la misma forma, subieron las cotizaciones mayoristas del mango Tommy, debido a la terminación del periodo productivo en el departamento del Tolima y solo se contó con producto de Anapoima y La Mesa (Cundinamarca).

Asimismo, se incrementaron los precios de la mandarina Onecco, pues se registró poca oferta desde Risaralda y Caldas, y la cantidad ofrecida de la fruta antioqueña no fue suficiente para cubrir los requerimientos del mercado. En Coomerca, en Medellín, el aumento fue del 4 % y en Mercasa, en Pereira, del 1 %. Finalmente, se dio un alza en las cotizaciones de las manzanas roja, verde y royal gala importadas ante el menor nivel de ingreso al país de la fruta procedente de Chile. En Barranquilla, por ejemplo, la manzana verde registró una disminución de 2 %.

Gráfico 4. Comportamiento del precio mayorista del limón Tahití 2012 (junio 8 a 22)



Fuente: SIPSA-DANE-Ministerio de Agricultura y Desarrollo Rural.

**Cuadro 2. Mercados mayoristas. Precios de venta de frutas frescas
2012 (junio 16 a 22)**

Productos y mercados	Pesos por kilogramo				Tenden- cia	Productos y mercados	Pesos por kilogramo				Tenden- cia
	Mínimo	Máximo	Medio				Mínimo	Máximo	Medio		
Aguacate común						Ciruela negra chilena					
Barranquilla. Barranquillita	1.500	1.500	1.500		+	Bogotá, D. C. Corabastos	5.704	7.222	6.177		+
Bogotá, D. C. Corabastos	2.000	2.200	2.052		+	Bucaramanga. Centroabastos	4.091	4.318	4.242		+
Bucaramanga. Centroabastos	3.667	3.750	3.708		+	Cúcuta. Cenabastos	7.000	8.000	7.500		+
Cali. Cavasa	1.550	1.750	1.642		-	Medellín. Central Mayorista de Antioquia	4.400	4.667	4.533		+
Cali. Santa Helena	2.167	2.167	2.167		+	Ciruela roja					
Medellín. Central Mayorista de Antioquia	1.525	1.867	1.734		+	Bucaramanga. Centroabastos	1.900	1.933	1.917		-
Medellín. Coomerca	667	1.467	960		-	Cúcuta. Cenabastos	3.167	3.500	3.306		+
Pereira. Mercasa	1.700	1.700	1.700		-	Medellín. Central Mayorista de Antioquia	2.167	2.500	2.438		+
Aguacate Hass						Coco					
Medellín. Central Mayorista de Antioquia	2.433	2.800	2.537		+	Barranquilla. Barranquillita	1.000	1.000	1.000		n.d.
Aguacate papelillo						Bogotá, D. C. Corabastos	2.200	2.333	2.259		-
Cali. Cavasa	2.367	2.450	2.423		+	Bucaramanga. Centroabastos	2.250	2.250	2.250		n.d.
Cali. Santa Helena	2.500	2.500	2.500		-	Cali. Cavasa	1.091	1.333	1.212		-
Medellín. Central Mayorista de Antioquia	2.000	2.433	2.219		+	Cúcuta. Cenabastos	1.000	1.000	1.000		-
Pereira. La 41	2.050	2.050	2.050		-	Medellín. Central Mayorista de Antioquia	1.308	1.365	1.342		-
Pereira. Mercasa	2.050	2.100	2.079		+	Palmira (Valle del Cauca)	1.111	1.111	1.111		n.d.
Badea						Pereira. La 41	1.467	1.467	1.467		+
Bucaramanga. Centroabastos	1.050	1.250	1.125		-	Pereira. Mercasa	1.333	1.333	1.333		n.d.
Cúcuta. Cenabastos	1.000	1.200	1.128		-	Curuba larga					
Banano bocadillo						Barranquilla. Barranquillita	1.640	1.640	1.640		-
Bogotá, D. C. Corabastos	1.021	1.125	1.072		+	Barranquilla. Granabastos	1.653	1.893	1.773		+
Cali. Cavasa	895	895	895		-	Bucaramanga. Centroabastos	747	820	784		-
Medellín. Central Mayorista de Antioquia	625	675	655		+	Cúcuta. Cenabastos	800	880	817		-
Banano criollo						Medellín. Central Mayorista de Antioquia	975	1.200	1.115		+
Barranquilla. Barranquillita	600	600	600		+	Pereira. Mercasa	1.400	1.500	1.467		+
Bogotá, D. C. Corabastos	967	1.033	1.000		+	Curuba redonda					
Bucaramanga. Centroabastos	833	867	842		-	Bogotá, D. C. Corabastos	682	909	763		-
Cali. Cavasa	600	600	600		n.d.	Medellín. Central Mayorista de Antioquia	950	1.100	1.017		+
Cali. Santa Helena	600	600	600		n.d.	Durazno nacional					
Cúcuta. Cenabastos	667	708	689		-	Bogotá, D. C. Corabastos	3.500	4.000	3.735		-
Medellín. Central Mayorista de Antioquia	675	788	732		-	Bucaramanga. Centroabastos	2.300	2.500	2.436		-
Medellín. Coomerca	533	553	548		+	Cúcuta. Cenabastos	2.200	2.250	2.242		-
Palmira (Valle del Cauca)	600	600	600		-	Medellín. Central Mayorista de Antioquia	4.000	4.667	4.333		+
Pereira. La 41	500	667	579		-	Feijoa					
Pereira. Mercasa	475	600	538		n.d.	Bogotá, D. C. Corabastos	3.000	3.167	3.063		-
Banano Urabá						Cúcuta. Cenabastos	4.750	5.000	4.938		n.d.
Barranquilla. Barranquillita	540	540	540		+	Fresa					
Barranquilla. Granabastos	540	540	540		+	Bogotá, D. C. Corabastos	4.000	4.400	4.089		-
Bogotá, D. C. Corabastos	700	717	702		-	Bucaramanga. Centroabastos	3.450	3.700	3.589		-
Bucaramanga. Centroabastos	750	763	756		-	Cúcuta. Cenabastos	3.000	3.250	3.097		+
Cúcuta. Cenabastos	1.000	1.000	1.000		n.d.	Medellín. Central Mayorista de Antioquia	3.450	3.700	3.611		-
Medellín. Central Mayorista de Antioquia	750	867	807		+	Medellín. Coomerca	3.500	3.500	3.500		-
Medellín. Coomerca	350	350	350		n.d.	Pereira. Mercasa	3.100	3.100	3.100		n.d.
Borojó						Granadilla					
Bucaramanga. Centroabastos	4.000	4.125	4.042		-	Barranquilla. Barranquillita	3.675	4.200	3.938		-
Cúcuta. Cenabastos	3.375	3.500	3.469		+	Barranquilla. Granabastos	3.267	3.267	3.267		-
Medellín. Central Mayorista de Antioquia	3.333	3.500	3.419		-	Bogotá, D. C. Corabastos	3.200	3.378	3.294		-
Breva						Bucaramanga. Centroabastos	3.333	3.762	3.574		-
Bucaramanga. Centroabastos	2.000	2.300	2.119		-	Cali. Cavasa	2.222	2.431	2.309		-
Cúcuta. Cenabastos	2.000	2.200	2.050		+	Cali. Santa Helena	2.259	2.407	2.333		-
Medellín. Central Mayorista de Antioquia	2.425	2.625	2.483		-	Cúcuta. Cenabastos	3.643	4.119	3.860		-

Cuadro 2. Mercados mayoristas. Precios de venta de frutas frescas (continuación)
2012 (junio 16 a 22)

Productos y mercados	Pesos por kilogramo			Tenden- cia	Productos y mercados	Pesos por kilogramo			Tenden- cia
	Mínimo	Máximo	Medio			Mínimo	Máximo	Medio	
Granadilla (continuación)					Limón común (continuación)				
Medellín. Central Mayorista de Antioquia	2.750	3.250	2.986	-	Pereira. La 41	1.333	1.350	1.342	-
Pereira. La 41	2.667	3.000	2.833	-	Pereira. Mercasa	1.367	1.450	1.404	-
Pereira. Mercasa	2.767	2.956	2.889	+	Limón común Ciénaga				
Guanábana					Barranquilla. Barranquillita	1.172	1.250	1.211	+
Bogotá, D. C. Corabastos	2.600	2.767	2.676	+	Limón común valluno				
Bucaramanga. Centroabastos	2.367	2.667	2.526	-	Cali. Cavasa	1.292	1.375	1.328	-
Cúcuta. Cenabastos	3.150	3.400	3.272	-	Cali. Santa Helena	1.361	1.444	1.403	-
Medellín. Central Mayorista de Antioquia	2.133	2.300	2.236	-	Limón mandarina				
Medellín. Coomerca	2.425	2.567	2.489	+	Medellín. Central Mayorista de Antioquia	900	1.100	992	-
Pereira. La 41	2.475	2.500	2.488	+	Limón Tahití				
Pereira. Mercasa	2.267	2.300	2.283	-	Bogotá, D. C. Corabastos	1.000	1.476	1.221	+
Guayaba agría					Bucaramanga. Centroabastos	420	440	434	-
Pereira. La 41	1.800	1.867	1.833	-	Bucaramanga. Mercados del centro	440	440	440	-
Pereira. Mercasa	1.667	1.867	1.758	-	Cali. Cavasa	950	1.000	975	+
Guayaba común					Cali. Santa Helena	933	950	942	+
Barranquilla. Barranquillita	1.200	1.200	1.200	-	Cúcuta. Cenabastos	611	625	623	-
Guayaba manzana					Medellín. Central Mayorista de Antioquia	850	950	900	+
Cali. Cavasa	1.600	1.700	1.667	-	Medellín. Coomerca	1.000	1.000	1.000	+
Cali. Santa Helena	1.500	1.500	1.500	-	Pereira. La 41	625	800	713	+
Medellín. Central Mayorista de Antioquia	1.550	1.650	1.611	+	Pereira. Mercasa	700	800	738	+
Pereira. La 41	1.400	1.467	1.433	+	Lulo				
Pereira. Mercasa	1.133	1.233	1.175	-	Barranquilla. Barranquillita	2.950	3.050	3.000	-
Guayaba pera					Barranquilla. Granabastos	3.000	3.000	3.000	-
Barranquilla. Barranquillita	1.800	1.825	1.813	+	Bogotá, D. C. Corabastos	2.100	2.400	2.237	n.d.
Barranquilla. Granabastos	1.800	1.900	1.850	-	Bucaramanga. Centroabastos	1.867	2.020	1.973	-
Bogotá, D. C. Corabastos	1.500	1.800	1.637	-	Cali. Cavasa	2.000	2.133	2.050	-
Bucaramanga. Centroabastos	573	780	677	-	Cali. Santa Helena	1.925	1.967	1.946	-
Cali. Cavasa	1.275	1.375	1.317	+	Cúcuta. Cenabastos	2.500	2.500	2.500	-
Cali. Santa Helena	1.133	1.267	1.200	+	Medellín. Central Mayorista de Antioquia	2.000	2.125	2.046	-
Cúcuta. Cenabastos	844	1.025	935	-	Medellín. Coomerca	1.800	2.000	1.879	-
Medellín. Central Mayorista de Antioquia	725	933	857	-	Palmira (Valle del Cauca)	2.050	2.133	2.092	-
Medellín. Coomerca	567	867	714	-	Pereira. La 41	2.100	2.100	2.100	-
Palmira (Valle del Cauca)	1.050	1.150	1.100	+	Pereira. Mercasa	2.000	2.100	2.063	-
Pereira. La 41	1.150	1.200	1.175	n.d.	Mandarina arrayana				
Pereira. Mercasa	1.000	1.067	1.029	-	Bogotá, D. C. Corabastos	1.932	2.045	2.008	-
Gulupa					Cali. Cavasa	1.775	1.867	1.823	-
Bogotá, D. C. Corabastos	16.000	20.000	17.952	+	Cali. Santa Helena	1.713	1.833	1.773	-
Higo					Mandarina común				
Bogotá, D. C. Corabastos	2.500	3.333	2.944	n.d.	Barranquilla. Barranquillita	1.977	2.182	2.080	-
Medellín. Central Mayorista de Antioquia	1.300	1.667	1.468	+	Bucaramanga. Centroabastos	1.717	1.815	1.748	+
Bogotá, D. C. Corabastos	2.600	2.800	2.711	n.d.	Bucaramanga. Mercados del centro	1.400	1.400	1.400	n.d.
Bucaramanga. Centroabastos	2.533	2.750	2.668	-	Cúcuta. Cenabastos	1.520	1.720	1.632	+
Cúcuta. Cenabastos	5.000	5.000	5.000	n.d.	Mandarina Onecco				
Medellín. Central Mayorista de Antioquia	2.667	3.400	3.071	-	Bogotá, D. C. Corabastos	1.773	2.045	1.932	-
Limón común					Cali. Cavasa	1.867	2.067	1.989	-
Bogotá, D. C. Corabastos	1.000	1.250	1.098	-	Cali. Santa Helena	1.750	1.767	1.758	-
Bucaramanga. Centroabastos	900	1.030	977	-	Medellín. Central Mayorista de Antioquia	2.633	3.100	2.864	+
Bucaramanga. Mercados del centro	1.040	1.040	1.040	+	Medellín. Coomerca	2.267	2.433	2.350	+
Cúcuta. Cenabastos	1.150	1.571	1.323	-	Pereira. La 41	1.900	2.000	1.950	-
Medellín. Central Mayorista de Antioquia	1.867	1.933	1.900	-	Pereira. Mercasa	2.000	2.150	2.063	+
Medellín. Coomerca	1.033	1.100	1.083	-	Mango costeño				
					Medellín. Central Mayorista de Antioquia	1.100	1.175	1.143	-

Cuadro 2. Mercados mayoristas. Precios de venta de frutas frescas (continuación)
2012 (junio 16 a 22)

Productos y mercados	Pesos por kilogramo			Tenden- cia	Productos y mercados	Pesos por kilogramo			Tenden- cia
	Mínimo	Máximo	Medio			Mínimo	Máximo	Medio	
Mango de azúcar					Manzana verde importada (continuación)				
Barranquilla. Barranquillita	1.130	1.133	1.132	+	Cali. Cavasa	2.632	2.763	2.697	+
Bogotá, D. C. Corabastos	1.200	1.550	1.381	+	Cali. Santa Helena	2.404	2.513	2.458	-
Bucaramanga. Centroabastos	1.150	1.200	1.192	+	Cúcuta. Cenabastos	2.625	2.900	2.792	+
Cali. Cavasa	1.000	1.107	1.053	+	Medellín. Central Mayorista de Antioquia	2.447	2.658	2.544	-
Cali. Santa Helena	1.360	1.373	1.367	+	Palmira (Valle del Cauca)	2.632	2.632	2.632	-
Cúcuta. Cenabastos	1.167	1.167	1.167	-	Pereira. La 41	2.816	2.842	2.829	-
Medellín. Central Mayorista de Antioquia	1.125	1.233	1.182	-	Pereira. Mercasa	2.667	2.842	2.741	+
Medellín. Coomerca	1.000	1.000	1.000	+	Maracuyá				
Pereira. Mercasa	750	833	792	-	Barranquilla. Barranquillita	1.775	1.900	1.838	+
Mango manzano					Barranquilla. Granabastos	1.800	1.867	1.833	-
Pereira. La 41	944	2.000	1.472	n.d.	Bucaramanga. Centroabastos	714	1.900	1.205	-
Pereira. Mercasa	972	1.250	1.181	n.d.	Cali. Cavasa	1.325	1.400	1.369	-
Pereira. Mercasa	750	750	750	-	Cali. Santa Helena	1.233	1.425	1.329	-
Mango Tommy					Cúcuta. Cenabastos	1.500	1.714	1.643	+
Bogotá, D. C. Corabastos	1.420	1.667	1.595	+	Palmira (Valle del Cauca)	1.350	1.350	1.350	-
Bucaramanga. Centroabastos	1.200	1.200	1.200	+	Pereira. La 41	1.467	1.467	1.467	-
Bucaramanga. Mercados del centro	1.040	1.040	1.040	-	Pereira. Mercasa	1.300	1.433	1.390	-
Cali. Cavasa	1.340	1.480	1.408	+	Maracuyá antioqueño				
Cali. Santa Helena	1.267	1.420	1.343	+	Medellín. Central Mayorista de Antioquia	900	1.100	964	-
Cúcuta. Cenabastos	1.200	1.200	1.200	+	Medellín. Coomerca	667	800	761	-
Medellín. Central Mayorista de Antioquia	1.275	1.550	1.441	+	Maracuyá huilense				
Medellín. Coomerca	1.000	1.067	1.017	+	Bogotá, D. C. Corabastos	1.767	2.150	1.843	+
Palmira (Valle del Cauca)	1.400	1.400	1.400	+	Maracuyá santandereano				
Pereira. La 41	944	1.139	1.042	+	Barranquilla. Barranquillita	1.489	1.489	1.489	-
Pereira. Mercasa	972	1.250	1.139	+	Barranquilla. Granabastos	1.800	1.800	1.800	n.d.
Manzana nacional					Maracuyá valluno				
Medellín. Central Mayorista de Antioquia	2.500	2.500	2.500	-	Medellín. Central Mayorista de Antioquia	1.633	1.950	1.730	-
Manzana roja importada					Medellín. Coomerca	817	1.000	914	-
Barranquilla. Barranquillita	3.039	3.079	3.059	-	Melón Cantalup				
Barranquilla. Granabastos	2.895	2.921	2.908	+	Barranquilla. Barranquillita	2.025	2.075	2.050	-
Bogotá, D. C. Corabastos	2.632	2.667	2.647	-	Barranquilla. Granabastos	2.100	2.167	2.133	-
Bucaramanga. Centroabastos	2.538	2.583	2.570	+	Bogotá, D. C. Corabastos	1.433	1.667	1.572	+
Cali. Cavasa	2.579	2.671	2.609	+	Bucaramanga. Centroabastos	1.200	1.400	1.264	-
Cali. Santa Helena	2.368	2.474	2.421	+	Cali. Cavasa	1.325	1.475	1.406	-
Cúcuta. Cenabastos	2.763	2.813	2.781	+	Cali. Santa Helena	1.333	1.450	1.392	-
Medellín. Central Mayorista de Antioquia	2.509	2.754	2.609	-	Cúcuta. Cenabastos	1.350	1.675	1.513	-
Palmira (Valle del Cauca)	2.632	2.632	2.632	-	Medellín. Central Mayorista de Antioquia	1.675	1.775	1.707	-
Pereira. La 41	2.789	2.816	2.803	-	Pereira. La 41	1.450	1.500	1.475	-
Pereira. Mercasa	2.632	2.754	2.662	+	Pereira. Mercasa	1.500	2.000	1.775	-
Manzana royal gala importada					Mora de Castilla				
Barranquilla. Granabastos	2.895	2.921	2.908	+	Barranquilla. Barranquillita	2.080	3.300	2.600	+
Bogotá, D. C. Corabastos	2.632	2.772	2.700	-	Barranquilla. Granabastos	2.027	3.133	2.583	+
Bucaramanga. Centroabastos	2.081	2.917	2.686	+	Bogotá, D. C. Corabastos	2.205	2.346	2.278	+
Cali. Cavasa	2.895	2.895	2.895	+	Bucaramanga. Centroabastos	1.720	2.500	2.108	+
Cali. Santa Helena	2.649	2.776	2.713	+	Cali. Cavasa	1.840	2.400	2.120	-
Cúcuta. Cenabastos	2.813	2.963	2.897	+	Cali. Santa Helena	1.653	2.000	1.827	+
Medellín. Central Mayorista de Antioquia	2.719	2.974	2.872	+	Cúcuta. Cenabastos	1.840	2.200	2.050	-
Palmira (Valle del Cauca)	2.895	2.895	2.895	n.d.	Medellín. Central Mayorista de Antioquia	1.250	1.867	1.546	-
Pereira. La 41	2.667	2.816	2.741	-	Medellín. Coomerca	1.200	1.400	1.322	-
Pereira. Mercasa	2.667	2.772	2.702	+	Palmira (Valle del Cauca)	2.480	2.480	2.480	+
Manzana verde importada					Pereira. La 41	1.900	1.900	1.900	n.d.
Barranquilla. Barranquillita	3.018	3.105	3.061	-	Pereira. Mercasa	1.900	1.900	1.900	-
Barranquilla. Granabastos	2.895	2.921	2.908	+					
Bogotá, D. C. Corabastos	2.632	2.842	2.712	-					
Bucaramanga. Centroabastos	2.525	2.600	2.558	+					

Cuadro 2. Mercados mayoristas. Precios de venta de frutas frescas (continuación)
2012 (junio 16 a 22)

Productos y mercados	Pesos por kilogramo			Tenden- cia	Productos y mercados	Pesos por kilogramo			Tenden- cia
	Mínimo	Máximo	Medio			Mínimo	Máximo	Medio	
Naranja común					Pera importada (continuación)				
Barranquilla. Barranquillita	880	880	880	+	Cúcuta. Cenabastos	2.933	3.183	3.056	-
Bogotá, D. C. Corabastos	528	583	568	+	Medellín. Central Mayorista de Antioquia	3.316	3.461	3.401	+
Bucaramanga. Centroabastos	620	700	663	-	Palmira (Valle del Cauca)	3.421	3.421	3.421	n.d.
Bucaramanga. Mercados del centro	800	800	800	+	Pereira. La 41	3.233	3.300	3.267	-
Cali. Cavasa	650	667	663	+	Pereira. Mercasa	3.167	3.275	3.242	+
Cúcuta. Cenabastos	693	725	710	-	Pera nacional				
Naranja Valencia					Bucaramanga. Centroabastos				
Barranquilla. Barranquillita	880	1.020	950	-	Medellín. Central Mayorista de Antioquia	1.293	1.400	1.341	+
Bogotá, D. C. Corabastos	1.073	1.123	1.104	-	Piña Cayena				
Bucaramanga. Centroabastos	620	680	639	-	Medellín. Central Mayorista de Antioquia				
Bucaramanga. Mercados del centro	700	700	700	n.d.	1.400				
Cali. Cavasa	645	700	680	+	Piña gold				
Cali. Santa Helena	650	687	668	+	Bogotá, D. C. Corabastos				
Medellín. Central Mayorista de Antioquia	1.200	1.275	1.235	+	Cali. Cavasa				
Medellín. Coomerca	1.067	1.075	1.071	+	Cali. Santa Helena				
Palmira (Valle del Cauca)	700	720	710	+	Medellín. Central Mayorista de Antioquia				
Pereira. Mercasa	1.000	1.000	1.000	n.d.	Pereira. La 41				
Papaya hawaiana					Pereira. Mercasa				
Barranquilla. Barranquillita	900	900	900	-	750				
Bogotá, D. C. Corabastos	1.352	1.407	1.387	-	Cali. Cavasa				
Medellín. Central Mayorista de Antioquia	1.010	1.147	1.083	-	Cali. Santa Helena				
Medellín. Coomerca	700	1.000	833	-	Medellín. Central Mayorista de Antioquia				
Papaya Maradol					Pereira. La 41				
Barranquilla. Barranquillita	1.425	1.525	1.475	-	Pereira. Mercasa				
Barranquilla. Granabastos	1.500	1.533	1.517	+	750				
Bogotá, D. C. Corabastos	1.000	1.185	1.095	-	Cali. Santa Helena				
Bucaramanga. Centroabastos	1.150	1.275	1.206	-	Medellín. Central Mayorista de Antioquia				
Cali. Cavasa	700	750	719	-	Cali. Cavasa				
Cali. Santa Helena	717	725	721	-	Cali. Santa Helena				
Cúcuta. Cenabastos	1.150	1.200	1.172	+	Medellín. Coomerca				
Medellín. Central Mayorista de Antioquia	1.000	1.167	1.099	-	Palmira (Valle del Cauca)				
Medellín. Coomerca	700	800	733	-	Pereira. La 41				
Palmira (Valle del Cauca)	700	700	700	-	Pereira. Mercasa				
Pereira. La 41	800	800	800	n.d.	733				
Pereira. Mercasa	733	750	746	-	Piña perolera				
Papaya melona					Barranquilla. Barranquillita				
Bucaramanga. Centroabastos	1.200	1.300	1.251	-	Barranquilla. Granabastos				
Medellín. Central Mayorista de Antioquia	950	967	963	+	Bogotá, D. C. Corabastos				
Papaya redonda					Bucaramanga. Centroabastos				
Bucaramanga. Centroabastos	1.000	1.050	1.008	-	Cúcuta. Cenabastos				
Medellín. Central Mayorista de Antioquia	950	967	963	n.d.	Medellín. Central Mayorista de Antioquia				
Patilla					Bogotá, D. C. Corabastos				
Barranquilla. Barranquillita	600	825	713	-	Bucaramanga. Centroabastos				
Bogotá, D. C. Corabastos	500	617	556	+	Cali. Cavasa				
Bucaramanga. Centroabastos	688	738	717	-	Cali. Santa Helena				
Cali. Cavasa	600	625	613	-	Cúcuta. Cenabastos				
Cali. Santa Helena	617	688	652	-	Medellín. Central Mayorista de Antioquia				
Cúcuta. Cenabastos	800	800	800	-	Pereira. La 41				
Medellín. Central Mayorista de Antioquia	567	600	588	+	Pereira. Mercasa				
Medellín. Coomerca	500	500	500	n.d.	2.000				
Palmira (Valle del Cauca)	800	800	800	+	Tomate de árbol				
Pera importada					Barranquilla. Barranquillita				
Barranquilla. Granabastos	2.895	3.368	3.132	+	Barranquilla. Granabastos				
Bogotá, D. C. Corabastos	3.050	3.200	3.130	+	Bogotá, D. C. Corabastos				
Bucaramanga. Centroabastos	3.088	3.150	3.113	+	Bucaramanga. Centroabastos				
Cali. Cavasa	3.421	3.421	3.421	+	Cali. Cavasa				
Cali. Santa Helena	3.132	3.439	3.285	-	Cali. Santa Helena				
					Cúcuta. Cenabastos				

**Cuadro 2. Mercados mayoristas. Precios de venta de frutas frescas (conclusión)
2012 (junio 16 a 22)**

Productos y mercados	Pesos por kilogramo			Tenden- cia	Productos y mercados	Pesos por kilogramo			Tenden- cia
	Mínimo	Máximo	Medio			Mínimo	Máximo	Medio	
Tomate de árbol (continuación)					Uva red globe nacional				
Medellín. Central Mayorista					Bogotá, D. C. Corabastos	2.613	2.747	2.681	+
de Antioquia	1.733	1.800	1.765	-	Bucaramanga. Centroabastos	2.480	2.840	2.607	-
Medellín. Coomerca	1.600	1.800	1.700	-	Cali. Cavasa	3.333	3.407	3.370	-
Palmira (Valle del Cauca)	1.667	1.700	1.683	-	Cali. Santa Helena	3.333	3.333	3.333	n.d.
Pereira. La 41	1.800	1.800	1.800	+	Medellín. Central Mayorista				
Pereira. Mercasa	1.800	1.825	1.806	-	de Antioquia	2.939	3.528	3.202	+
					Pereira. La 41	3.500	3.500	3.500	n.d.
					Pereira. Mercasa	3.450	3.467	3.463	+
Uchuva con cáscara					Uva roja				
Bogotá, D. C. Corabastos	1.267	1.500	1.360	-	Cali. Cavasa	4.844	4.875	4.859	+
Bucaramanga. Centroabastos	1.467	1.500	1.478	+	Cali. Santa Helena	4.375	4.833	4.604	+
Cúcuta. Cenabastos	1.500	1.833	1.667	-	Pereira. La 41	4.444	4.444	4.444	n.d.
Medellín. Central Mayorista					Pereira. Mercasa	4.444	4.444	4.444	+
de Antioquia	1.325	1.833	1.526	+	Bogotá, D. C. Corabastos	2.293	2.480	2.391	-
Uva importada					Uva verde				
Barranquilla. Barranquillita	6.815	6.815	6.815	+	Bucaramanga. Centroabastos	2.480	2.640	2.560	+
Barranquilla. Granabastos	6.100	6.100	6.100	+	Cali. Santa Helena	1.600	1.600	1.600	-
Uva Isabela					Zapote				
Bogotá, D. C. Corabastos	2.240	2.480	2.391	+	Medellín. Central Mayorista				
Bucaramanga. Centroabastos	2.373	2.507	2.444	+	de Antioquia	2.939	3.909	3.136	+
Cali. Cavasa	1.760	1.880	1.820	-					
Medellín. Central Mayorista					Medellín. Central Mayorista				
de Antioquia	2.200	2.400	2.325	-	de Antioquia	1.750	2.500	2.028	-
Palmira (Valle del Cauca)	1.600	1.760	1.680	n.d.					

Tendencias:
 (---) Variación mayor al -20 %
 (--) Variación entre -10 % y -20 %
 (-) Variación entre 0 % y -10 %

(=) Variación igual a 0 %
 (+) Variación entre 0 % y 10 %
 (+ +) Variación entre 10 % y 20 %
 (+++) Variación mayor al 20 %
 (n.d.) No determinado

Tubérculos, raíces y plátanos

Suben precios de la papa criolla



Foto: DANE

Para esta semana se presentó un alza en las cotizaciones mayoristas de la papa criolla, tanto limpia como sucia. Esta situación fue ocasionada por dos factores; por un lado las lluvias en Cúcota y Pamplona (Norte de Santander) retrasaron la recolección y, por otro, problemas en la vía que conduce de Sonsón a Medellín (Antioquia) dificultaron el ingreso a esta última ciudad. De esta forma, en Medellín, en Coomerca, el alza en el precio de la papa limpia fue de 33 % y en la Central Mayorista de Antioquia de 17 %.

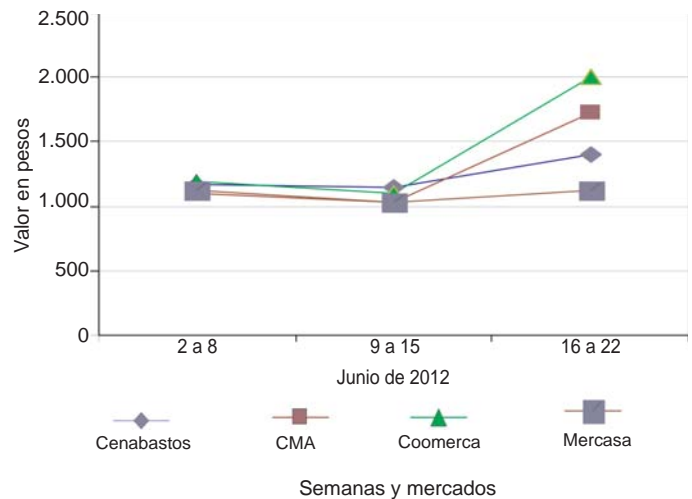
Igualmente, se registró un incremento en las cotizaciones de la arracacha amarilla, pues hubo menor cantidad de producto disponible desde El Playón (Santander) y Cáchira (Norte de Santander), a lo que se sumó la mayor salida de la raíz hacia el vecino país de Venezuela. En Santa Helena, en Cali, y en la ciudad de Bucaramanga, se registraron las mayores variaciones con un 3 %. Por otro lado, el aumento en el precio mayorista del ñame diamante fue resultado de la contracción en el volumen de abastecimiento ofrecido desde la región de los Montes de María, donde se dio la finalización de los ciclos productivos. En el mercado de Barranquillita, en Barranquilla, el alza superó el 13 %.

De la misma forma, se redujo la oferta de plátano hartón verde desde Saravena (Arauca), lo que ocasionó un incremento de las cotizaciones a lo largo de la presente semana. En Bucaramanga, por ejemplo, el alza fue del 6 %. Esta semana, también subieron los precios mayoristas de la yuca criolla ante el bajo nivel de abastecimiento desde Saravena (Arauca). En la ciudad de Bucaramanga, en Centroabastos, la cotización subió en más de 19 %.

Por otro lado, esta semana se presentó una reducción en las cotizaciones de la papa única, como consecuencia de la mayor oferta del altiplano cundiboyacense, donde la producción es buena. En el mercado de Corabastos, en Bogotá, la caída fue del 6 %. También disminuyó el precio de la papa parda pastusa, debido a que aumentó el ingreso de producto desde Tunja (Boyacá) y a que mejoró la producción en Mutiscua, Silos y Chitagá (Norte de Santander), y en Cerrito (Santander). En Centroabastos, en Bucaramanga, la reducción fue de 2%, mientras que en Corabastos, en Bogotá, fue de 6 %.

En cuanto al plátano dominico hartón verde, se dio un aumento de la producción en el Eje Cafetero, lo que conllevó a la reducción de las cotizaciones esta semana. En los mercados de La 41 y Mercasa, en Pereira, los precios cayeron 17 % y 2 %, respectivamente. También, mejoró el abastecimiento de papa capira desde Nariño y Cauca, por lo que los precios mayoristas disminuyeron. En el mercado de Santa Helena, en Cali, la reducción de la cotización superó el 12%.

Gráfico 5. Comportamiento del precio mayorista de la papa criolla limpia 2012 (junio 8 a 22)



Fuente: SIPSA-DANE-Ministerio de Agricultura y Desarrollo Rural.

Cuadro 3. Mercados mayoristas. Precios de venta de tubérculos, raíces y plátanos 2012 (junio 16 a 22)

Productos y mercados	Pesos por kilogramo			Tendencia
	Mínimo	Máximo	Medio	
Arracacha amarilla				
Bogotá, D. C. Corabastos	972	1.000	994	+
Bucaramanga. Centroabastos	667	1.280	1.051	+
Cali. Cavasa	750	833	792	-
Cali. Santa Helena	679	750	715	+
Cúcuta. Cenabastos	1.200	1.375	1.308	-
Palmira (Valle del Cauca)	833	833	833	+
Arracacha blanca				
Cali. Santa Helena	667	667	667	-
Medellín. Central Mayorista de Antioquia	750	938	839	-
Pereira. La 41	1.067	1.067	1.067	+
Pereira. Mercasa	667	1.067	860	+
Ñame diamante				
Barranquilla. Barranquillita	830	893	862	+
Barranquilla. Granabastos	780	790	785	+
Papa capira				
Cali. Cavasa	475	530	505	+
Cali. Santa Helena	520	553	537	-
Medellín. Central Mayorista de Antioquia	875	950	927	+
Medellín. Coomerca	745	767	755	-
Palmira (Valle del Cauca)	510	510	510	-
Pereira. La 41	590	610	600	-
Pereira. Mercasa	580	627	602	-
Papa capira carmenia				
Medellín. Central Mayorista de Antioquia	927	1.000	965	+
Medellín. Coomerca	887	900	897	-
Bogotá, D. C. Corabastos	1.074	1.333	1.191	-
Papa criolla limpia				
Bucaramanga. Centroabastos	850	950	904	-
Cali. Cavasa	473	473	473	n.d.
Cali. Santa Helena	533	605	569	-

Productos y mercados	Pesos por kilogramo			Tendencia
	Mínimo	Máximo	Medio	
Papa criolla limpia (continuación)				
Cúcuta. Cenabastos	1.000	1.400	1.167	+
Medellín. Central Mayorista de Antioquia	900	1.725	1.197	+
Medellín. Coomerca	1.175	2.000	1.474	+
Pereira. La 41	900	1.140	1.020	+
Pereira. Mercasa	1.020	1.120	1.068	+
Papa criolla sucia				
Barranquilla. Barranquillita	910	1.000	955	-
Barranquilla. Granabastos	1.060	1.060	1.060	-
Bogotá, D. C. Corabastos	667	900	833	-
Cali. Cavasa	380	475	429	-
Cali. Santa Helena	408	487	447	-
Palmira (Valle del Cauca)	493	567	530	-
Papa ICA-Huila				
Bucaramanga. Centroabastos	1.000	1.100	1.033	-
Cúcuta. Cenabastos	700	720	712	-
Papa nevada				
Cali. Cavasa	917	938	927	-
Medellín. Central Mayorista de Antioquia	917	1.033	977	+
Medellín. Coomerca	733	800	767	-
Pereira. La 41	1.044	1.046	1.045	-
Pereira. Mercasa	988	1.000	997	+
Papa parda para lavar				
Bogotá, D. C. Corabastos	920	1.000	945	+
Papa parda pastusa				
Bogotá, D. C. Corabastos	787	920	834	-
Bucaramanga. Centroabastos	773	813	798	-
Bucaramanga. Mercados del centro	800	800	800	+
Cali. Cavasa	600	700	652	+
Cali. Santa Helena	600	600	600	n.d.
Cúcuta. Cenabastos	950	975	958	+

**Cuadro 3. Mercados mayoristas. Mercados mayoristas. Precios de venta de tubérculos, raíces y plátanos (conclusión)
2 a 8 de junio de 2012**

Productos y mercados	Pesos por kilogramo			Tenden- cia	Productos y mercados	Pesos por kilogramo			Tenden- cia
	Mínimo	Máximo	Medio			Mínimo	Máximo	Medio	
Papa parda pastusa (continuación)					Plátano guineo (continuación)				
Pereira. La 41	585	585	585	-	Medellín. Central Mayorista de Antioquia	550	700	635	-
Pereira. Mercasa	590	600	595	-	Medellín. Coomerca	500	633	567	-
Papa Puracé					Pereira. La 41	320	600	453	+
Medellín. Central Mayorista de Antioquia	743	925	816	+	Pereira. Mercasa	340	600	480	+
Papa R-12 negra					Plátano hartón maduro				
Bogotá, D. C. Corabastos	600	693	644	-	Medellín. Central Mayorista de Antioquia	917	988	952	-
Bucaramanga. Centroabastos	780	800	787	-	Pereira. La 41	567	567	567	-
Papa R-12 roja					Pereira. Mercasa	567	600	588	+
Barranquilla. Barranquillita	800	820	810	-	Plátano hartón verde				
Bogotá, D. C. Corabastos	560	700	613	+	Barranquilla. Barranquillita	1.170	1.200	1.185	-
Pereira. Mercasa	600	600	600	+	Barranquilla. Granabastos	1.200	1.350	1.275	+
Papa roja peruana					Bogotá, D. C. Corabastos	1.000	1.150	1.102	-
Cali. Cavasa	500	500	500	n.d.	Bucaramanga. Centroabastos	1.020	1.060	1.037	+
Papa ruby					Bucaramanga. Mercados del centro	1.067	1.067	1.067	+
Pereira. La 41	640	645	643	+	Cali. Cavasa	775	790	783	-
Pereira. Mercasa	600	640	628	-	Cali. Santa Helena	588	625	606	-
Papa sabanera					Cúcuta. Cenabastos	1.079	1.091	1.085	-
Bogotá, D. C. Corabastos	1.425	1.567	1.492	-	Medellín. Central Mayorista de Antioquia	917	988	952	-
Papa suprema					Palmira (Valle del Cauca)	800	800	800	n.d.
Bogotá, D. C. Corabastos	587	693	639	-	Pereira. La 41	600	617	608	-
Bucaramanga. Centroabastos	713	760	738	-	Pereira. Mercasa	583	617	604	-
Bucaramanga. Mercados del centro	773	773	773	n.d.	Plátano hartón verde llanero				
Cali. Cavasa	535	580	560	+	Bogotá, D. C. Corabastos	1.136	1.182	1.155	n.d.
Cali. Santa Helena	520	573	547	-	Ulluco				
Cúcuta. Cenabastos	700	800	733	+	Cali. Cavasa	2.000	2.080	2.040	+
Palmira (Valle del Cauca)	573	587	580	-	Yuca chirosa				
Papa única					Cali. Cavasa	1.120	1.200	1.160	+
Barranquilla. Barranquillita	615	620	618	-	Cali. Santa Helena	1.027	1.180	1.103	+
Barranquilla. Granabastos	633	640	637	-	Medellín. Central Mayorista de Antioquia	1.200	1.253	1.230	-
Bogotá, D. C. Corabastos	510	587	566	-	Medellín. Coomerca	1.267	1.400	1.322	+
Bucaramanga. Centroabastos	600	620	610	-	Palmira (Valle del Cauca)	1.160	1.240	1.200	+
Bucaramanga. Mercados del centro	690	690	690	+	Yuca criolla				
Cali. Cavasa	450	500	476	+	Barranquilla. Barranquillita	856	925	891	+
Cúcuta. Cenabastos	600	600	600	+	Barranquilla. Granabastos	908	942	925	+
Pereira. La 41	573	580	577	-	Bucaramanga. Centroabastos	929	1.071	1.024	+
Pereira. Mercasa	580	580	580	-	Bucaramanga. Mercados del centro	1.071	1.071	1.071	+
Plátano dominico hartón maduro					Cúcuta. Cenabastos	1.125	1.286	1.214	+
Pereira. La 41	567	600	583	-	Medellín. Central Mayorista de Antioquia	1.280	1.360	1.322	-
Pereira. Mercasa	567	600	588	+	Yuca ICA				
Plátano dominico hartón verde					Cali. Cavasa	714	714	714	n.d.
Pereira. La 41	567	617	592	-	Cali. Santa Helena	1.040	1.040	1.040	-
Pereira. Mercasa	583	617	604	-	Medellín. Central Mayorista de Antioquia	1.200	1.253	1.230	-
Plátano dominico verde					Pereira. La 41	1.080	1.100	1.090	+
Medellín. Central Mayorista de Antioquia	750	883	796	+	Pereira. Mercasa	1.133	1.240	1.175	+
Plátano guineo					Yuca llanera				
Bogotá, D. C. Corabastos	1.000	1.100	1.011	+	Bogotá, D. C. Corabastos	1.160	1.227	1.193	+
Cúcuta. Cenabastos	333	333	333	-					

Tendencias:

(---) Variación mayor al -20 %
(--) Variación entre -10 % y -20 %
(-) Variación entre 0 % y -10 %

(=) Variación igual a 0 %

(+) Variación entre 0 % y 10 %
(+ +) Variación entre 10 % y 20 %
(+++) Variación mayor al 20 %
(n.d.) No determinado

Carnes, granos y procesados

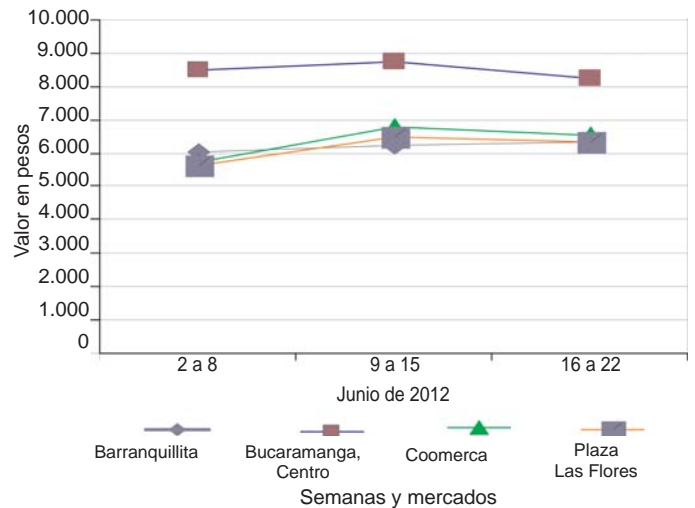
Buena producción de queso

A lo largo de esta semana se presentó una disminución de los precios del queso costeño, como consecuencia de la mayor producción en la Costa Atlántica. En los mercados de Centroabastos, en Bucaramanga, y la Central Mayorista de Antioquia, en Medellín, la reducción fue de 16 %, en promedio.

Del mismo modo, bajaron las cotizaciones del azúcar sulfatada a lo largo de la semana, situación que se vio favorecida por la mayor producción en los ingenios establecidos en Valle del Cauca. Para las ciudades de Bucaramanga y Medellín, el precio por kilo se redujo en un 6 %, en promedio.

Asimismo, ante el buen ingreso de lenteja importada desde Norteamérica se dio una reducción en su precio a lo largo de la presente semana. De esta forma, en Barranquillita, en Barranquilla, la reducción fue del 1 %.

Gráfico 6. Comportamiento del precio mayorista, del queso costeño 2012 (junio 8 a 22)



Fuente: SIPSA-DANE-Ministerio de Agricultura y Desarrollo Rural.

Cuadro 4. Mercados mayoristas. Precios de venta de granos y cereales 2012 (16 a 22 de junio)

Productos y mercados	Pesos por kilogramo			
	Mínimo	Máximo	Medio	Tendencia
Arroz de primera				
Barranquilla. Barranquillita	2.399	2.399	2.399	n.d.
Barranquilla. Granabastos	2.311	2.311	2.311	-
Bogotá, D. C. Corabastos	2.495	2.495	2.495	n.d.
Bogotá, D. C. Paloquemao	2.560	2.560	2.560	n.d.
Bogotá, D. C. Plaza España	2.547	2.547	2.547	-
Bucaramanga. Mercados del centro	2.680	2.680	2.680	n.d.
Cali. Siloé	2.560	2.560	2.560	n.d.
Medellín. Central Mayorista de Antioquia	2.587	2.587	2.587	+
Medellín. Plaza Las Flores	2.533	2.533	2.533	+
Palmira (Valle del Cauca)	1.920	2.531	2.225	+
Pereira. Mercasa	2.952	2.952	2.952	-
Arroz de segunda				
Barranquilla. Barranquillita	2.311	2.311	2.311	-
Barranquilla. Granabastos	2.252	2.252	2.252	-
Bogotá, D. C. Corabastos	2.330	2.330	2.330	n.d.
Pereira. Mercasa	2.374	2.374	2.374	-
Arroz excelso				
Barranquilla. Barranquillita	2.632	2.632	2.632	-
Barranquilla. Granabastos	2.635	2.635	2.635	-
Bucaramanga. Centroabastos	2.632	2.632	2.632	n.d.
Arroz sopa cristal				
Bucaramanga. Centroabastos	1.427	1.427	1.427	n.d.
Arveja amarilla seca importada				
Bucaramanga. Centroabastos	1.413	1.413	1.413	n.d.
Bucaramanga. Mercados del centro	1.610	1.610	1.610	+
Arveja enlatada				
Medellín. Coomerca	5.972	5.972	5.972	n.d.
Medellín. Plaza Las Flores	5.991	5.991	5.991	+
Arveja verde seca importada				
Barranquilla. Barranquillita	1.670	1.670	1.670	n.d.
Bogotá, D. C. Corabastos	2.040	2.040	2.040	n.d.
Bogotá, D. C. Paloquemao	2.200	2.200	2.200	+
Bucaramanga. Centroabastos	1.587	1.587	1.587	n.d.
Bucaramanga. Mercados del centro	1.610	1.610	1.610	+
Cali. Siloé	1.640	1.640	1.640	n.d.
Medellín. Central Mayorista de Antioquia	2.090	2.090	2.090	-
Medellín. Coomerca	2.187	2.187	2.187	+
Medellín. Plaza Las Flores	2.091	2.091	2.091	-
Pereira. Mercasa	1.444	1.444	1.444	n.d.
Cuchuco de cebada				
Bucaramanga. Centroabastos	1.720	1.720	1.720	n.d.
Bucaramanga. Mercados del centro	1.547	1.547	1.547	n.d.
Cuchuco de maíz				
Bucaramanga. Centroabastos	2.080	2.080	2.080	n.d.
Bucaramanga. Mercados del centro	1.653	1.653	1.653	n.d.
Frijol bolón				
Bogotá, D. C. Corabastos	5.547	5.547	5.547	n.d.
Bogotá, D. C. Plaza España	5.280	5.280	5.280	n.d.
Bucaramanga. Centroabastos	6.067	6.067	6.067	n.d.
Bucaramanga. Mercados del centro	6.050	6.050	6.050	-
Frijol cabeza negra nacional				
Barranquilla. Barranquillita	2.933	2.933	2.933	-
Barranquilla. Granabastos	2.819	2.819	2.819	-
Frijol calima				
Bucaramanga. Centroabastos	3.800	3.800	3.800	+
Bucaramanga. Mercados del centro	3.900	3.900	3.900	n.d.
Palmira (Valle del Cauca)	3.333	3.333	3.333	n.d.

**Cuadro 4. Mercados mayoristas. Precios de venta de granos y cereales (conclusión)
2012 (16 a 22 de junio)**

Productos y mercados	Pesos por kilogramo			Tenden- cia	Productos y mercados	Pesos por kilogramo			Tenden- cia
	Mínimo	Máximo	Medio			Mínimo	Máximo	Medio	
Fríjol cargamanto blanco					Lenteja importada (continuación)				
Medellín. Central Mayorista de Antioquia	5.700	5.700	5.700	+	Bucaramanga. Centroabastos	1.767	1.767	1.767	n.d.
Medellín. Coomerca	6.067	6.067	6.067	+	Bucaramanga. Mercados del centro	2.200	2.200	2.200	n.d.
Medellín. Plaza Las Flores	5.900	5.900	5.900	-	Cali. Siloé	2.400	2.400	2.400	n.d.
Fríjol cargamanto rojo					Medellín. Central Mayorista de Antioquia				
Bogotá, D. C. Corabastos	4.800	4.800	4.800	n.d.	Medellín. Coomerca	2.740	2.740	2.740	n.d.
Bogotá, D. C. Paloquemao	4.853	4.853	4.853	n.d.	Medellín. Plaza Las Flores	2.893	2.893	2.893	n.d.
Bogotá, D. C. Plaza España	4.800	4.800	4.800	-	Medellín. Plaza Las Flores	2.768	2.768	2.768	n.d.
Medellín. Central Mayorista de Antioquia	4.675	4.675	4.675	+	Palmira (Valle del Cauca)	1.833	1.833	1.833	n.d.
Medellín. Coomerca	5.067	5.067	5.067	+	Pereira. Mercasa	1.767	1.767	1.767	n.d.
Medellín. Plaza Las Flores	5.033	5.033	5.033	+	Maíz amarillo cáscara				
Pereira. Mercasa	4.683	4.683	4.683	n.d.	Bogotá, D. C. Corabastos	783	783	783	n.d.
Fríjol enlatado					Bucaramanga. Centroabastos				
Medellín. Coomerca	5.819	5.819	5.819	-	Medellín. Central Mayorista de Antioquia	903	903	903	+
Medellín. Plaza Las Flores	5.860	5.860	5.860	+	Medellín. Coomerca	1.017	1.017	1.017	+
Fríjol nima calima					Medellín. Plaza Las Flores				
Bogotá, D. C. Corabastos	3.520	3.520	3.520	n.d.	Medellín. Plaza Las Flores	967	967	967	n.d.
Bogotá, D. C. Paloquemao	3.920	3.920	3.920	+	Maíz amarillo trillado				
Bogotá, D. C. Plaza España	3.733	3.733	3.733	-	Barranquilla. Barranquillita	1.028	1.028	1.028	-
Medellín. Central Mayorista de Antioquia	3.350	3.350	3.350	+	Barranquilla. Granabastos	1.019	1.019	1.019	+
Fríjol palomito importado					Medellín. Central Mayorista de Antioquia				
Barranquilla. Barranquillita	3.233	3.233	3.233	n.d.	Medellín. Coomerca	983	983	983	-
Barranquilla. Granabastos	3.227	3.227	3.227	+	Medellín. Coomerca	1.233	1.233	1.233	-
Fríjol radical					Medellín. Plaza Las Flores				
Bogotá, D. C. Corabastos	3.467	3.467	3.467	n.d.	Medellín. Plaza Las Flores	1.033	1.033	1.033	-
Bogotá, D. C. Paloquemao	4.320	4.320	4.320	+	Palmira (Valle del Cauca)	873	873	873	n.d.
Bucaramanga. Centroabastos	3.800	3.800	3.800	+	Pereira. Mercasa	1.185	1.185	1.185	n.d.
Bucaramanga. Mercados del centro	3.900	3.900	3.900	n.d.	Maíz blanco cáscara				
Medellín. Central Mayorista de Antioquia	3.433	3.433	3.433	-	Bogotá, D. C. Corabastos	1.000	1.000	1.000	n.d.
Fríjol Uribe rosado					Medellín. Central Mayorista de Antioquia				
Medellín. Central Mayorista de Antioquia	3.467	3.467	3.467	-	Medellín. Central Mayorista de Antioquia	923	923	923	-
Pereira. Mercasa	4.013	4.013	4.013	n.d.	Maíz blanco retrillado				
Fríjol Zaragoza					Medellín. Central Mayorista de Antioquia				
Barranquilla. Barranquillita	3.943	3.943	3.943	-	Barranquilla. Barranquillita	1.298	1.298	1.298	-
Barranquilla. Granabastos	4.033	4.033	4.033	+	Barranquilla. Granabastos	1.275	1.275	1.275	-
Garbanzo importado					Bogotá, D. C. Corabastos				
Bogotá, D. C. Corabastos	3.895	3.895	3.895	n.d.	Bogotá, D. C. Corabastos	1.301	1.301	1.301	n.d.
Bogotá, D. C. Paloquemao	3.920	3.920	3.920	-	Bogotá, D. C. Paloquemao	1.520	1.520	1.520	-
Bogotá, D. C. Plaza España	4.000	4.000	4.000	-	Bogotá, D. C. Plaza España	1.440	1.440	1.440	n.d.
Bucaramanga. Centroabastos	2.950	2.950	2.950	-	Cali. Siloé	1.380	1.380	1.380	n.d.
Bucaramanga. Mercados del centro	3.633	3.633	3.633	n.d.	Medellín. Central Mayorista de Antioquia	1.168	1.168	1.168	+
Medellín. Central Mayorista de Antioquia	4.430	4.430	4.430	-	Medellín. Coomerca	1.400	1.400	1.400	+
Medellín. Coomerca	4.507	4.507	4.507	+	Medellín. Plaza Las Flores	1.250	1.250	1.250	-
Medellín. Plaza Las Flores	4.320	4.320	4.320	-	Palmira (Valle del Cauca)	1.267	1.267	1.267	n.d.
Pereira. Mercasa	3.010	3.010	3.010	n.d.	Pereira. Mercasa	1.283	1.283	1.283	n.d.
Lenteja importada					Maíz enlatado				
Barranquilla. Barranquillita	1.883	1.883	1.883	-	Medellín. Coomerca	5.745	5.745	5.745	-
Barranquilla. Granabastos	1.653	1.653	1.653	n.d.	Medellín. Plaza Las Flores	5.777	5.777	5.777	+
Bogotá, D. C. Corabastos	2.047	2.047	2.047	n.d.	Maíz pira				
Bogotá, D. C. Paloquemao	3.280	3.280	3.280	n.d.	Bogotá, D. C. Corabastos	2.035	2.035	2.035	n.d.
Bogotá, D. C. Plaza España	3.040	3.040	3.040	n.d.	Bogotá, D. C. Paloquemao	2.640	2.640	2.640	+
					Bucaramanga. Centroabastos	1.970	1.970	1.970	-
					Bucaramanga. Mercados del centro	2.351	2.351	2.351	n.d.
					Medellín. Central Mayorista de Antioquia	2.740	2.740	2.740	+
					Medellín. Plaza Las Flores	2.315	2.315	2.315	-

Tendencias:

(---) Variación mayor al -20 %
(--) Variación entre -10 % y -20 %
(-) Variación entre 0 % y -10 %

(=) Variación igual a 0 %

(+) Variación entre 0 % y 10 %

(+ +) Variación entre 10 % y 20 %

(+++) Variación mayor al 20 %

(n.d.) No determinado


**Cuadro 5. Mercados mayoristas. Precios de venta de huevos y lácteos
 2012 (16 a 22 de junio)**

Productos y mercados	Pesos por kilogramo				Tenden- cia	Productos y mercados	Pesos por kilogramo				Tenden- cia
	Mínimo	Máximo	Medio				Mínimo	Máximo	Medio		
Huevo blanco A						Huevo rojo extra (continuación)					
Medellín. Central Mayorista de Antioquia	185	185	185	-		Bucaramanga. Centroabastos	225	225	225	-	
Medellín. Coomerca	173	173	173	-		Medellín. Central Mayorista de Antioquia	236	236	236	n.d.	
Medellín. Plaza Las Flores	177	177	177	-		Medellín. Coomerca	227	227	227	n.d.	
						Medellín. Plaza Las Flores	230	230	230	n.d.	
Huevo blanco AA						Leche en polvo					
Medellín. Central Mayorista de Antioquia	195	195	195	+		Barranquilla. Barranquillita	17.491	17.491	17.491	++	
Medellín. Coomerca	185	185	185	-		Barranquilla. Granabastos	17.758	17.758	17.758	++	
Medellín. Plaza Las Flores	188	188	188	+		Bogotá, D. C. Corabastos	18.426	18.426	18.426	n.d.	
						Bucaramanga. Centroabastos	17.969	17.969	17.969	++	
Huevo blanco B						Bucaramanga. Mercados del centro	18.924	18.924	18.924	n.d.	
Medellín. Central Mayorista de Antioquia	175	175	175	-		Medellín. Central Mayorista de Antioquia	14.408	14.408	14.408	++	
Medellín. Coomerca	155	155	155	-		Palmira (Valle del Cauca)	17.593	17.593	17.593	+++	
Medellín. Plaza Las Flores	168	168	168	-							
Huevo blanco extra						Queso campesino					
Medellín. Central Mayorista de Antioquia	236	236	236	+		Bogotá, D. C. Corabastos	6.867	6.867	6.867	n.d.	
Medellín. Coomerca	227	227	227	+		Bogotá, D. C. Las Flores	6.300	6.600	6.450	n.d.	
Medellín. Plaza Las Flores	230	230	230	+		Bogotá, D. C. Paloquemao	7.000	7.000	7.000	n.d.	
						Bucaramanga. Mercados del centro	8.750	8.750	8.750	n.d.	
Huevo rojo A						Medellín. Central Mayorista de Antioquia	9.367	9.367	9.367	n.d.	
Barranquilla. Barranquillita	180	180	180	-		Palmira (Valle del Cauca)	7.600	7.600	7.600	n.d.	
Barranquilla. Granabastos	170	170	170	-							
Bogotá, D. C. Corabastos	220	220	220	n.d.		Queso costeño					
Bogotá, D. C. Paloquemao	197	197	197	-		Barranquilla. Barranquillita	6.350	6.350	6.350	n.d.	
Bucaramanga. Centroabastos	195	195	195	-		Barranquilla. Granabastos	6.600	6.600	6.600	n.d.	
Medellín. Central Mayorista de Antioquia	185	185	185	-		Bogotá, D. C. Corabastos	7.533	7.533	7.533	n.d.	
Medellín. Coomerca	173	173	173	-		Bogotá, D. C. Las Flores	7.900	8.133	8.017	+	
Medellín. Plaza Las Flores	177	177	177	-		Bogotá, D. C. Paloquemao	8.333	8.333	8.333	+	
						Bucaramanga. Mercados del centro	8.250	8.250	8.250	-	
Huevo rojo AA						Medellín. Central Mayorista de Antioquia	7.000	7.000	7.000	-	
Barranquilla. Barranquillita	195	195	195	+		Medellín. Coomerca	6.533	6.533	6.533	n.d.	
Barranquilla. Granabastos	175	175	175	+		Medellín. Plaza Las Flores	6.333	6.333	6.333	n.d.	
Bogotá, D. C. Corabastos	227	227	227	n.d.		Palmira (Valle del Cauca)	7.000	7.000	7.000	-	
Bogotá, D. C. Paloquemao	205	205	205	+		Queso cuajada					
Bucaramanga. Centroabastos	213	213	213	+		Bogotá, D. C. Corabastos	7.600	7.600	7.600	n.d.	
Medellín. Central Mayorista de Antioquia	195	195	195	+		Bogotá, D. C. Las Flores	6.250	6.400	6.325	-	
Medellín. Coomerca	185	185	185	-		Bogotá, D. C. Paloquemao	7.000	7.000	7.000	-	
Medellín. Plaza Las Flores	188	188	188	+		Bucaramanga. Mercados del centro	8.400	8.400	8.400	-	
						Medellín. Central Mayorista de Antioquia	7.333	7.333	7.333	+	
Huevo rojo B						Medellín. Coomerca	7.133	7.133	7.133	+	
Barranquilla. Barranquillita	167	167	167	n.d.		Medellín. Plaza Las Flores	6.500	6.500	6.500	n.d.	
Barranquilla. Granabastos	163	163	163	n.d.		Palmira (Valle del Cauca)	6.000	6.000	6.000	-	
Bogotá, D. C. Corabastos	197	197	197	n.d.		Queso doble crema					
Bogotá, D. C. Paloquemao	187	187	187	-		Bogotá, D. C. Corabastos	7.733	7.733	7.733	n.d.	
Bucaramanga. Centroabastos	185	185	185	-		Bogotá, D. C. Las Flores	7.400	7.700	7.550	+	
Medellín. Central Mayorista de Antioquia	175	175	175	-		Bogotá, D. C. Paloquemao	7.733	7.733	7.733	+	
Medellín. Coomerca	155	155	155	-		Bucaramanga. Mercados del centro	9.250	9.250	9.250	+	
Medellín. Plaza Las Flores	168	168	168	-		Palmira (Valle del Cauca)	7.600	7.600	7.600	+	
Huevo rojo extra											
Bogotá, D. C. Corabastos	250	250	250	n.d.							
Bogotá, D. C. Paloquemao	247	247	247	n.d.							

Tendencias:

 (---) Variación mayor al -20 %
 (--) Variación entre -10 % y -20 %
 (-) Variación entre 0 % y -10 %

 (=) Variación igual a 0 %
 (+) Variación entre 0 % y 10 %
 (+ +) Variación entre 10 % y 20 %
 (+++) Variación mayor al 20 %
 (n.d.) No disponible

Cuadro 6. Mercados mayoristas. Precios de venta de carnes 2012 (16 a 22 de junio)

Productos y mercados	Pesos por kilogramo			Tenden- cia	Productos y mercados	Pesos por kilogramo			Tenden- cia
	Mínimo	Máximo	Medio			Mínimo	Máximo	Medio	
Carne de cerdo					Carne de cerdo, tocino barriga				
Carne de cerdo en canal					Bogotá, D. C. Frigorífico Guadalupe	7.100	7.550	7.325	-
Barranquilla. Barranquillita	6.000	6.000	6.000	-	Bogotá, D. C. Frigorífico San Martín	7.800	7.800	7.800	+
Pereira. La 41	5.900	5.900	5.900	n.d.	Medellín. Central Mayorista de Antioquia	10.467	10.467	10.467	-
Carne de cerdo, brazo con hueso					Medellín. Coomerca	9.867	9.867	9.867	+
Barranquilla. Barranquillita	8.000	8.000	8.000	n.d.	Pereira. La 41	8.500	8.500	8.500	-
Bogotá, D. C. Frigorífico Guadalupe	7.100	7.367	7.233	+	Carne de cerdo, tocino papada				
Bogotá, D. C. Frigorífico San Martín	7.600	7.600	7.600	+	Bogotá, D. C. Frigorífico Guadalupe	5.167	5.233	5.200	n.d.
Bogotá, D. C. Paloquemao	7.200	7.200	7.200	n.d.	Bogotá, D. C. Frigorífico San Martín	5.733	5.733	5.733	+
Pereira. La 41	9.000	9.000	9.000	n.d.	Bogotá, D. C. Paloquemao	6.400	6.400	6.400	n.d.
Carne de cerdo, brazo sin hueso					Medellín. Central Mayorista de Antioquia	6.833	6.833	6.833	-
Barranquilla. Barranquillita	10.000	10.000	10.000	+	Medellín. Coomerca	6.267	6.267	6.267	+
Bogotá, D. C. Frigorífico Guadalupe	7.950	8.075	8.013	+	Pereira. La 41	8.500	8.500	8.500	+
Bogotá, D. C. Frigorífico San Martín	7.600	7.600	7.600	+	Carne de res				
Bogotá, D. C. Paloquemao	8.200	8.200	8.200	n.d.	Carne de res en canal				
Medellín. Central Mayorista de Antioquia	9.250	9.250	9.250	-	Barranquilla. Barranquillita	5.650	5.650	5.650	-
Carne de cerdo, cabeza de lomo					Barranquilla. Granabastos	5.800	5.800	5.800	+
Bogotá, D. C. Frigorífico Guadalupe	8.100	8.150	8.125	+	Carne de res molida, murillo				
Bogotá, D. C. Frigorífico San Martín	8.800	8.800	8.800	+	Bogotá, D. C. Frigorífico Guadalupe	6.667	6.667	6.667	+
Bogotá, D. C. Paloquemao	9.200	9.200	9.200	n.d.	Bogotá, D. C. Frigorífico San Martín	7.150	7.150	7.150	n.d.
Carne de cerdo, costilla					Bogotá, D. C. Paloquemao	7.067	7.067	7.067	n.d.
Barranquilla. Barranquillita	8.000	8.000	8.000	n.d.	Medellín. Central Mayorista de Antioquia	8.900	8.900	8.900	n.d.
Bogotá, D. C. Frigorífico Guadalupe	9.275	9.550	9.413	-	Carne de res, bota				
Bogotá, D. C. Frigorífico San Martín	9.733	9.733	9.733	+	Barranquilla. Barranquillita	10.000	10.000	10.000	-
Bogotá, D. C. Paloquemao	9.867	9.867	9.867	n.d.	Barranquilla. Granabastos	11.000	11.000	11.000	-
Medellín. Central Mayorista de Antioquia	10.467	10.467	10.467	-	Bogotá, D. C. Frigorífico Guadalupe	9.900	9.933	9.917	+
Medellín. Coomerca	10.000	10.000	10.000	+	Bogotá, D. C. Frigorífico San Martín	9.900	9.900	9.900	+
Pereira. La 41	9.500	9.500	9.500	-	Bogotá, D. C. Paloquemao	10.800	10.800	10.800	n.d.
Carne de cerdo, espinazo					Medellín. Central Mayorista de Antioquia	12.975	12.975	12.975	-
Bogotá, D. C. Frigorífico Guadalupe	4.375	4.925	4.650	-	Medellín. Coomerca	11.967	11.967	11.967	-
Medellín. Central Mayorista de Antioquia	5.467	5.467	5.467	-	Carne res, bola de brazo				
Medellín. Coomerca	4.667	4.667	4.667	n.d.	Barranquilla. Barranquillita	10.000	10.000	10.000	+
Pereira. La 41	6.000	6.000	6.000	-	Barranquilla. Granabastos	10.767	10.767	10.767	-
Carne de cerdo, lomo con hueso					Bogotá, D. C. Frigorífico Guadalupe	8.500	8.500	8.500	-
Barranquilla. Barranquillita	8.000	8.000	8.000	n.d.	Bogotá, D. C. Paloquemao	10.467	10.467	10.467	n.d.
Bogotá, D. C. Frigorífico San Martín	4.833	4.833	4.833	n.d.	Medellín. Central Mayorista de Antioquia	11.825	11.825	11.825	n.d.
Bogotá, D. C. Paloquemao	8.933	8.933	8.933	n.d.	Pereira. La 41	10.000	10.000	10.000	n.d.
Pereira. La 41	12.500	12.500	12.500	n.d.	Carne res, bola de pierna				
Carne de cerdo, lomo sin hueso					Barranquilla. Barranquillita	11.100	11.100	11.100	+
Barranquilla. Barranquillita	12.000	12.000	12.000	-	Barranquilla. Granabastos	11.000	11.000	11.000	-
Bogotá, D. C. Frigorífico Guadalupe	10.575	11.375	10.975	-	Bogotá, D. C. Frigorífico Guadalupe	9.900	9.933	9.917	+
Bogotá, D. C. Frigorífico San Martín	11.333	11.333	11.333	+	Bogotá, D. C. Frigorífico San Martín	9.900	9.900	9.900	+
Bogotá, D. C. Paloquemao	12.000	12.000	12.000	n.d.	Bogotá, D. C. Paloquemao	11.333	11.333	11.333	n.d.
Medellín. Coomerca	12.000	12.000	12.000	+	Medellín. Central Mayorista de Antioquia	13.225	13.225	13.225	n.d.
Carne de cerdo, pernil con hueso					Medellín. Coomerca	12.767	12.767	12.767	-
Barranquilla. Barranquillita	8.000	8.000	8.000	n.d.	Pereira. La 41	11.000	11.000	11.000	n.d.
Bogotá, D. C. Frigorífico Guadalupe	7.575	7.675	7.625	-	Carne de res, centro de pierna				
Bogotá, D. C. Frigorífico San Martín	8.267	8.267	8.267	+	Barranquilla. Barranquillita	11.100	11.100	11.100	+
Pereira. La 41	9.500	9.500	9.500	n.d.	Barranquilla. Granabastos	10.500	10.500	10.500	-
Carne de cerdo, pernil sin hueso					Bogotá, D. C. Frigorífico Guadalupe	9.900	9.933	9.917	+
Bogotá, D. C. Frigorífico Guadalupe	8.525	8.525	8.525	+	Bogotá, D. C. Frigorífico San Martín	9.900	9.900	9.900	+
Bogotá, D. C. Frigorífico San Martín	8.533	8.533	8.533	+	Bogotá, D. C. Paloquemao	11.333	11.333	11.333	n.d.
Medellín. Central Mayorista de Antioquia	12.300	12.300	12.300	+	Medellín. Central Mayorista de Antioquia	13.225	13.225	13.225	n.d.
Medellín. Coomerca	10.100	10.100	10.100	+	Medellín. Coomerca	6.667	6.667	6.667	-
					Pereira. La 41	12.000	12.000	12.000	n.d.

Cuadro 6. Mercados mayoristas. Precios de venta de carnes (continuación)
2012 (16 a 22 de junio)

Productos y mercados	Pesos por kilogramo			Tenden- cia	Productos y mercados	Pesos por kilogramo			Tenden- cia
	Mínimo	Máximo	Medio			Mínimo	Máximo	Medio	
Carne de res, chatas					Carne de res, muchacho (continuación)				
Barranquilla. Barranquillita	12.000	12.000	12.000	+	Bogotá, D. C. Paloquemao	12.333	12.333	12.333	n.d.
Barranquilla. Granabastos	11.200	11.200	11.200	-	Medellín. Central Mayorista de Antioquia	13.125	13.125	13.125	n.d.
Bogotá, D. C. Frigorífico Guadalupe	12.325	12.333	12.329	+	Pereira. La 41	11.500	11.500	11.500	n.d.
Bogotá, D. C. Frigorífico San Martín	12.750	12.750	12.750	+	Carne de res, murillo				
Bogotá, D. C. Paloquemao	13.333	13.333	13.333	n.d.	Bogotá, D. C. Frigorífico Guadalupe	6.367	6.400	6.383	-
Medellín. Central Mayorista de Antioquia	16.875	16.875	16.875	-	Bogotá, D. C. Frigorífico San Martín	7.250	7.250	7.250	+
Medellín. Coomerca	17.933	17.933	17.933	+	Bogotá, D. C. Paloquemao	7.867	7.867	7.867	n.d.
Pereira. La 41	13.000	13.000	13.000	n.d.	Medellín. Central Mayorista de Antioquia	8.375	8.375	8.375	n.d.
Carne de res, cogote					Carne de res, paletero				
Bogotá, D. C. Frigorífico Guadalupe	6.550	6.550	6.550	+	Bogotá, D. C. Frigorífico Guadalupe	7.525	7.525	7.525	-
Bogotá, D. C. Frigorífico San Martín	7.400	7.400	7.400	+	Bogotá, D. C. Frigorífico San Martín	7.600	7.600	7.600	-
Bogotá, D. C. Paloquemao	7.867	7.867	7.867	n.d.	Bogotá, D. C. Paloquemao	9.800	9.800	9.800	n.d.
Medellín. Central Mayorista de Antioquia	11.525	11.525	11.525	n.d.	Medellín. Central Mayorista de Antioquia	11.767	11.767	11.767	n.d.
Pereira. La 41	7.250	7.250	7.250	-	Pereira. La 41	10.500	10.500	10.500	+
Carne de res, costilla					Carne de res, punta de anca				
Barranquilla. Barranquillita	5.200	5.200	5.200	+	Barranquilla. Barranquillita	12.000	12.000	12.000	+
Bogotá, D. C. Frigorífico Guadalupe	6.600	6.700	6.650	+	Barranquilla. Granabastos	11.333	11.333	11.333	-
Bogotá, D. C. Frigorífico San Martín	7.200	7.200	7.200	-	Bogotá, D. C. Frigorífico Guadalupe	11.500	11.833	11.667	-
Bogotá, D. C. Paloquemao	7.733	7.733	7.733	n.d.	Bogotá, D. C. Frigorífico San Martín	12.500	12.500	12.500	+
Medellín. Central Mayorista de Antioquia	5.950	5.950	5.950	n.d.	Bogotá, D. C. Paloquemao	12.800	12.800	12.800	n.d.
Medellín. Coomerca	5.800	5.800	5.800	+	Medellín. Central Mayorista de Antioquia	18.767	18.767	18.767	+
Pereira. La 41	4.000	4.000	4.000	n.d.	Medellín. Coomerca	17.933	17.933	17.933	-
Carne de res, falda					Carne de res, sobrecostilla				
Barranquilla. Barranquillita	9.000	9.000	9.000	+	Barranquilla. Barranquillita	9.100	9.100	9.100	+
Barranquilla. Granabastos	9.000	9.000	9.000	-	Barranquilla. Granabastos	9.000	9.000	9.000	-
Bogotá, D. C. Frigorífico Guadalupe	7.350	7.550	7.450	+	Bogotá, D. C. Frigorífico Guadalupe	7.867	7.950	7.908	-
Bogotá, D. C. Frigorífico San Martín	7.450	7.450	7.450	-	Bogotá, D. C. Frigorífico San Martín	8.450	8.450	8.450	-
Bogotá, D. C. Paloquemao	8.800	8.800	8.800	n.d.	Bogotá, D. C. Paloquemao	8.800	8.800	8.800	n.d.
Medellín. Central Mayorista de Antioquia	6.300	6.300	6.300	n.d.	Medellín. Central Mayorista de Antioquia	8.925	8.925	8.925	n.d.
Medellín. Coomerca	11.233	11.233	11.233	n.d.	Medellín. Coomerca	9.567	9.567	9.567	n.d.
Pereira. La 41	7.000	7.000	7.000	n.d.	Pereira. La 41	9.000	9.000	9.000	n.d.
Carne de res, lomo de brazo					Carne res, pecho				
Bogotá, D. C. Frigorífico Guadalupe	8.500	8.500	8.500	+	Bogotá, D. C. Frigorífico Guadalupe	7.450	7.500	7.475	-
Bogotá, D. C. Paloquemao	9.333	9.333	9.333	n.d.	Bogotá, D. C. Frigorífico San Martín	7.950	7.950	7.950	-
Pereira. La 41	11.500	11.500	11.500	+	Bogotá, D. C. Paloquemao	8.800	8.800	8.800	n.d.
Carne de res, lomo fino					Pollo				
Barranquilla. Barranquillita	15.000	15.000	15.000	+	Alas de pollo con costillar				
Barranquilla. Granabastos	14.000	14.000	14.000	-	Barranquilla. Barranquillita	2.975	2.975	2.975	-
Bogotá, D. C. Frigorífico Guadalupe	15.875	15.875	15.875	+	Barranquilla. Granabastos	3.250	3.250	3.250	+
Bogotá, D. C. Frigorífico San Martín	16.750	16.750	16.750	n.d.	Bogotá, D. C. Frigorífico Guadalupe	2.250	2.467	2.358	+
Bogotá, D. C. Paloquemao	16.667	16.667	16.667	n.d.	Bogotá, D. C. Frigorífico San Martín	2.850	2.850	2.850	-
Medellín. Central Mayorista de Antioquia	21.833	21.833	21.833	n.d.	Medellín. Coomerca	3.200	3.200	3.200	n.d.
Medellín. Coomerca	22.467	22.467	22.467	-	Alas de pollo sin costillar				
Pereira. La 41	13.000	13.000	13.000	n.d.	Bogotá, D. C. Corabastos	3.925	3.925	3.925	n.d.
Carne de res, morrillo					Alas de pollo sin costillar				
Bogotá, D. C. Frigorífico Guadalupe	7.300	7.333	7.317	-	Bogotá, D. C. Frigorífico Guadalupe	4.450	4.450	4.450	+
Bogotá, D. C. Frigorífico San Martín	7.600	7.600	7.600	-	Bogotá, D. C. Frigorífico San Martín	4.150	4.150	4.150	+
Bogotá, D. C. Paloquemao	9.000	9.000	9.000	n.d.	Bogotá, D. C. Paloquemao	5.267	5.267	5.267	n.d.
Medellín. Central Mayorista de Antioquia	10.200	10.200	10.200	n.d.	Medellín. Central Mayorista de Antioquia	4.125	4.125	4.125	-
Pereira. La 41	9.000	9.000	9.000	n.d.	Medellín. Coomerca	4.367	4.367	4.367	-
Carne de res, muchacho					Alas de pollo sin costillar				
Barranquilla. Barranquillita	10.400	10.400	10.400	+	Bogotá, D. C. Frigorífico Guadalupe	4.450	4.450	4.450	+
Barranquilla. Granabastos	10.567	10.567	10.567	-	Bogotá, D. C. Frigorífico San Martín	4.150	4.150	4.150	+
Bogotá, D. C. Frigorífico Guadalupe	11.667	11.833	11.750	-	Bogotá, D. C. Paloquemao	5.267	5.267	5.267	n.d.
Bogotá, D. C. Frigorífico San Martín	12.500	12.500	12.500	+	Medellín. Central Mayorista de Antioquia	4.125	4.125	4.125	-
					Medellín. Coomerca	4.367	4.367	4.367	-

Cuadro 6. Mercados mayoristas. Precios de venta de carnes (continuación)
2012 (16 a 22 de junio)

Productos y mercados	Pesos por kilogramo			Tenden- cia	Productos y mercados	Pesos por kilogramo			Tenden- cia
	Mínimo	Máximo	Medio			Mínimo	Máximo	Medio	
Menudencias de pollo					Pierna perril con rabadilla (continuación)				
Bogotá, D. C. Corabastos	600	600	600	n.d.	Bogotá, D. C. Frigorífico San Martín	5.525	5.525	5.525	+
Bogotá, D. C. Frigorífico Guadalupe	500	600	550	-	Bogotá, D. C. Paloquemao	5.300	5.300	5.300	n.d.
Bogotá, D. C. Paloquemao	1.300	1.300	1.300	n.d.	Medellín. Coomerca	3.067	3.067	3.067	-
Medellín. Central Mayorista de Antioquia	3.300	3.300	3.300	n.d.	Pierna perril sin rabadilla				
Medellín. Coomerca	1.533	1.533	1.533	-	Bogotá, D. C. Corabastos	5.475	5.475	5.475	n.d.
Muslos de pollo con rabadilla					Bogotá, D. C. Frigorífico Guadalupe	5.050	5.100	5.075	+
Bogotá, D. C. Frigorífico Guadalupe	4.675	4.750	4.713	n.d.	Bogotá, D. C. Frigorífico San Martín	5.900	5.900	5.900	-
Bogotá, D. C. Frigorífico San Martín	6.750	6.750	6.750	n.d.	Piernas de pollo				
Medellín. Coomerca	4.800	4.800	4.800	n.d.	Bogotá, D. C. Corabastos	5.650	5.650	5.650	n.d.
Muslos de pollo sin rabadilla					Bogotá, D. C. Frigorífico Guadalupe	5.375	5.600	5.488	+
Bogotá, D. C. Frigorífico San Martín	5.600	5.600	5.600	-	Bogotá, D. C. Frigorífico San Martín	6.600	6.600	6.600	-
Bogotá, D. C. Paloquemao	6.000	6.000	6.000	n.d.	Bogotá, D. C. Paloquemao	7.167	7.167	7.167	n.d.
Medellín. Central Mayorista de Antioquia	5.896	5.896	5.896	+	Medellín. Coomerca	4.800	4.800	4.800	n.d.
Pechuga de pollo					Pollo entero congelado con vísceras				
Barranquilla. Barranquillita	5.150	5.150	5.150	-	Medellín. Central Mayorista de Antioquia	4.363	4.363	4.363	n.d.
Barranquilla. Granabastos	5.183	5.183	5.183	+	Pollo entero congelado sin vísceras				
Bogotá, D. C. Corabastos	5.500	5.500	5.500	n.d.	Barranquilla. Barranquillita	3.325	3.325	3.325	n.d.
Bogotá, D. C. Frigorífico Guadalupe	5.825	5.875	5.850	+	Barranquilla. Granabastos	3.250	3.250	3.250	n.d.
Bogotá, D. C. Paloquemao	7.467	7.467	7.467	n.d.	Medellín. Coomerca	3.900	3.900	3.900	n.d.
Medellín. Central Mayorista de Antioquia	5.745	5.745	5.745	-	Pollo entero fresco sin vísceras				
Medellín. Coomerca	5.200	5.200	5.200	-	Bogotá, D. C. Frigorífico Guadalupe	4.675	4.867	4.771	n.d.
Pierna perril con rabadilla					Bogotá, D. C. Frigorífico San Martín	5.500	5.500	5.500	n.d.
Barranquilla. Barranquillita	2.850	2.850	2.850	-	Bogotá, D. C. Paloquemao	5.800	5.800	5.800	n.d.
Barranquilla. Granabastos	2.975	2.975	2.975	+	Rabadillas de pollo				
Bogotá, D. C. Frigorífico Guadalupe	4.500	4.625	4.563	+	Medellín. Coomerca	1.700	1.700	1.700	n.d.

Tendencias:

(---) Variación mayor al -20 %
(--) Variación entre -10 % y -20 %
(-) Variación entre 0 % y -10 %

(=) Variación igual a 0 %
(+) Variación entre 0 % y 10 %
(+ +) Variación entre 10 % y 20 %
(+++) Variación mayor al 20 %
(n.d.) No determinado

Cuadro 7. Mercados mayoristas. Precios de venta de pescados 2012 (16 a 22 de junio)

Productos y mercados	Pesos por kilogramo			Tenden- cia	Productos y mercados	Pesos por kilogramo			Tenden- cia
	Mínimo	Máximo	Medio			Mínimo	Máximo	Medio	
Atún en lata					Merluza, filete nacional				
Barranquilla. Barranquillita	14.861	14.861	14.861	n.d.	Bogotá, D. C. Corabastos	17.667	17.667	17.667	n.d.
Bogotá, D. C. Corabastos	10.846	10.846	10.846	n.d.	Nicuro fresco				
Bucaramanga. Mercados del centro	8.742	8.742	8.742	n.d.	Bogotá, D. C. Las Flores	4.400	4.400	4.400	+
Cali. Siloé	12.500	12.500	12.500	n.d.	Pargo rojo platero				
Bagre rayado entero congelado					Bogotá, D. C. Paloquemao	18.333	18.333	18.333	n.d.
Bogotá, D. C. Las Flores	10.000	11.000	10.500	-	Pescado cabezas				
Bagre rayado entero fresco					Bogotá, D. C. Corabastos	7.000	7.000	7.000	n.d.
Bogotá, D. C. Paloquemao	14.333	14.333	14.333	n.d.	Bogotá, D. C. Paloquemao	5.500	5.500	5.500	n.d.
Bucaramanga. Centroabastos	11.800	12.000	11.933	+	Sardinas en lata				
Bagre rayado en postas congelado					Barranquilla. Barranquillita	4.054	4.054	4.054	n.d.
Bogotá, D. C. Paloquemao	16.667	16.667	16.667	n.d.	Barranquilla. Granabastos	4.019	4.019	4.019	-
Blanquillo entero fresco					Bogotá, D. C. Corabastos	4.853	4.853	4.853	n.d.
Bucaramanga. Centroabastos	6.267	6.600	6.422	+	Cali. Siloé	5.412	5.412	5.412	n.d.
Bocachico criollo fresco					Medellín. Central Mayorista de Antioquia	8.088	8.088	8.088	-
Bogotá, D. C. Paloquemao	11.500	11.500	11.500	n.d.	Medellín. Plaza Las Flores	3.750	3.750	3.750	-
Bocachico importado congelado					Sierra entera congelada				
Bogotá, D. C. Las Flores	6.000	6.000	6.000	+	Bogotá, D. C. Paloquemao	10.667	10.667	10.667	n.d.
Bucaramanga. Centroabastos	6.200	6.200	6.200	+	Tilapia roja entera congelada				
Cachama de cultivo fresca					Bucaramanga. Centroabastos	6.200	6.400	6.267	+
Bogotá, D. C. Las Flores	4.700	4.900	4.800	+	Tilapia roja entera fresca				
Bucaramanga. Centroabastos	5.600	6.133	5.944	+	Bogotá, D. C. Las Flores	5.560	6.400	5.980	+
Calamar anillos					Bogotá, D. C. Paloquemao	8.333	8.333	8.333	n.d.
Bogotá, D. C. Paloquemao	18.000	18.000	18.000	n.d.	Trucha en corte mariposa				
Calamar blanco entero					Bogotá, D. C. Corabastos	12.000	12.000	12.000	n.d.
Bogotá, D. C. Paloquemao	7.000	7.000	7.000	n.d.	Bogotá, D. C. Paloquemao	12.000	12.000	12.000	n.d.
Calamar morado entero									
Bogotá, D. C. Paloquemao	9.000	9.000	9.000	n.d.					

Tendencias:

(---) Variación mayor al -20 %
 (--) Variación entre -10 % y -20 %
 (-) Variación entre 0 % y -10 %

(=) Variación igual a 0 %
 (+) Variación entre 0 % y 10 %
 (+ +) Variación entre 10 % y 20 %
 (+++) Variación mayor al 20 %
 (n.d.) No determinado

Cuadro 8. Mercados mayoristas. Precios de venta de productos procesados 2012 (16 a 22 de junio)

Productos y mercados	Pesos por kilogramo			Tenden- cia	Productos y mercados	Pesos por kilogramo			Tenden- cia
	Mínimo	Máximo	Medio			Mínimo	Máximo	Medio	
Aceite girasol					Aceite vegetal mezcla				
Medellín. Central Mayorista de Antioquia	6.865	6.865	6.865	-	(continuación)				
Medellín. Coomerca	5.000	5.000	5.000	n.d.	Bucaramanga. Mercados del centro	4.389	5.014	4.701	n.d.
Medellín. Plaza Las Flores	5.062	5.062	5.062	n.d.	Cali. Siloé	4.500	5.667	5.083	n.d.
Aceite vegetal mezcla					Medellín. Central Mayorista de Antioquia	3.890	3.890	3.890	-
Barranquilla. Barranquillita	4.050	4.050	4.050	+	Medellín. Coomerca	4.556	4.556	4.556	+
Barranquilla. Granabastos	4.009	4.009	4.009	+	Medellín. Plaza Las Flores	4.506	4.506	4.506	+
Bogotá, D. C. Corabastos	4.125	4.611	4.368	n.d.	Palmira (Valle del Cauca)	4.533	4.533	4.533	n.d.
Bogotá, D. C. Paloquemao	4.083	4.889	4.486	-	Pereira. Mercasa	7.045	7.690	7.368	n.d.
Bogotá, D. C. Plaza España	4.214	4.625	4.420	n.d.					
Bucaramanga. Centroabastos	4.139	4.511	4.325	+					

Cuadro 8. Mercados mayoristas. Precios de venta de productos procesados 2012 (16 a 22 de junio)

Productos y mercados	Pesos por kilogramo			Tenden- cia	Productos y mercados	Pesos por kilogramo			Tenden- cia
	Mínimo	Máximo	Medio			Mínimo	Máximo	Medio	
Avena en hojuelas					Chocolate amargo (continuación)				
Barranquilla. Barranquillita	5.561	5.561	5.561	-	Medellín. Central Mayorista de Antioquia	16.573	16.573	16.573	-
Barranquilla. Granabastos	5.462	5.462	5.462	+	Medellín. Coomerca	17.800	17.800	17.800	n.d.
Bogotá, D. C. Corabastos	6.283	6.283	6.283	n.d.	Medellín. Plaza Las Flores	17.600	17.600	17.600	-
Bogotá, D. C. Paloquemao	6.250	6.250	6.250	-	Pereira. Mercasa	18.380	18.380	18.380	n.d.
Bogotá, D. C. Plaza España	6.409	6.409	6.409	n.d.	Chocolate dulce				
Bucaramanga. Centroabastos	3.314	3.314	3.314	n.d.	Barranquilla. Barranquillita	9.843	9.843	9.843	-
Bucaramanga. Mercados del centro	4.956	4.956	4.956	n.d.	Barranquilla. Granabastos	9.860	9.860	9.860	-
Pereira. Mercasa	5.585	5.585	5.585	n.d.	Bogotá, D. C. Corabastos	7.920	7.920	7.920	n.d.
Avena molida					Bogotá, D. C. Plaza España	7.905	7.905	7.905	-
Bogotá, D. C. Corabastos	6.283	6.283	6.283	n.d.	Bucaramanga. Centroabastos	7.587	7.587	7.587	+
Bogotá, D. C. Paloquemao	6.250	6.250	6.250	-	Bucaramanga. Mercados del centro	7.540	7.540	7.540	-
Bogotá, D. C. Plaza España	6.409	6.409	6.409	n.d.	Chocolate insantáneo				
Pereira. Mercasa	5.585	5.585	5.585	n.d.	Medellín. Coomerca	18.406	18.406	18.406	n.d.
Bogotá, D. C. Plaza España	2.059	2.059	2.059	+	Medellín. Plaza Las Flores	17.971	17.971	17.971	+
Azúcar morena					Pereira. Mercasa	22.250	22.250	22.250	n.d.
Medellín. Central Mayorista de Antioquia	1.960	1.960	1.960	-	Color (bolsita)				
Medellín. Coomerca	2.053	2.053	2.053	-	Medellín. Plaza Las Flores	14.563	14.563	14.563	-
Medellín. Plaza Las Flores	2.073	2.073	2.073	-	Fécula de maíz				
Azúcar refinada					Barranquilla. Barranquillita	11.435	11.435	11.435	+
Barranquilla. Barranquillita	2.184	2.184	2.184	-	Barranquilla. Granabastos	12.028	12.028	12.028	+
Barranquilla. Granabastos	2.013	2.013	2.013	-	Bucaramanga. Centroabastos	12.520	12.520	12.520	=
Bogotá, D. C. Corabastos	2.160	2.160	2.160	n.d.	Bucaramanga. Mercados del centro	12.845	12.845	12.845	=
Bogotá, D. C. Paloquemao	2.080	2.080	2.080	-	Galletas dulces redondas con crema				
Bucaramanga. Centroabastos	2.219	2.219	2.219	+	Barranquilla. Barranquillita	8.581	8.581	8.581	+
Bucaramanga. Mercados del centro	2.222	2.222	2.222	n.d.	Barranquilla. Granabastos	8.687	8.687	8.687	+
Medellín. Central Mayorista de Antioquia	1.893	1.893	1.893	-	Bogotá, D. C. Plaza España	8.624	8.624	8.624	-
Medellín. Plaza Las Flores	2.060	2.060	2.060	n.d.	Bucaramanga. Centroabastos	8.665	8.665	8.665	+
Azúcar sulfitada					Bucaramanga. Mercados del centro	8.936	8.936	8.936	+
Barranquilla. Barranquillita	1.569	1.569	1.569	-	Galletas saladas 3 tacos				
Barranquilla. Granabastos	1.580	1.580	1.580	-	Barranquilla. Barranquillita	7.140	7.140	7.140	+
Bogotá, D. C. Corabastos	1.640	1.640	1.640	n.d.	Barranquilla. Granabastos	7.165	7.165	7.165	+
Bogotá, D. C. Paloquemao	1.973	1.973	1.973	-	Bogotá, D. C. Corabastos	7.288	7.288	7.288	n.d.
Bogotá, D. C. Plaza España	1.680	1.680	1.680	+	Bucaramanga. Centroabastos	7.639	7.639	7.639	+
Bucaramanga. Centroabastos	1.680	1.680	1.680	-	Bucaramanga. Mercados del centro	7.346	7.346	7.346	n.d.
Bucaramanga. Mercados del centro	1.685	1.685	1.685	-	Cali. Siloé	7.275	7.275	7.275	n.d.
Medellín. Central Mayorista de Antioquia	1.580	1.580	1.580	-	Palmira (Valle del Cauca)	7.090	7.090	7.090	n.d.
Palmira (Valle del Cauca)	1.560	1.560	1.560	-	Pereira. Mercasa	7.530	7.530	7.530	+
Pereira. Mercasa	1.908	1.908	1.908	+	Gelatina				
Bocadillo veleño					Barranquilla. Barranquillita	19.667	19.667	19.667	+
Bogotá, D. C. Corabastos	193	193	193	n.d.	Barranquilla. Granabastos	19.580	19.580	19.580	+
Bogotá, D. C. Paloquemao	194	194	194	-	Bogotá, D. C. Corabastos	8.824	8.824	8.824	n.d.
Café instantáneo					Bucaramanga. Centroabastos	9.534	9.534	9.534	n.d.
Barranquilla. Barranquillita	67.745	67.745	67.745	+	Bucaramanga. Mercados del centro	9.232	9.232	9.232	n.d.
Barranquilla. Granabastos	68.304	68.304	68.304	+	Cali. Siloé	9.191	9.191	9.191	n.d.
Cali. Siloé	73.203	73.203	73.203	n.d.	Medellín. Central Mayorista de Antioquia	9.257	9.257	9.257	n.d.
Medellín. Central Mayorista de Antioquia	73.943	73.943	73.943	-	Palmira (Valle del Cauca)	9.216	9.216	9.216	n.d.
Medellín. Coomerca	76.471	76.471	76.471	+	Pereira. Mercasa	9.647	9.647	9.647	n.d.
Medellín. Plaza Las Flores	76.253	76.253	76.253	n.d.	Harina de trigo				
Café molido					Barranquilla. Barranquillita	1.189	1.189	1.189	-
Bogotá, D. C. Corabastos	15.700	15.700	15.700	n.d.	Barranquilla. Granabastos	1.188	1.188	1.188	-
Bogotá, D. C. Paloquemao	16.600	16.600	16.600	-	Bogotá, D. C. Corabastos	1.553	1.553	1.553	n.d.
Bucaramanga. Centroabastos	16.773	16.773	16.773	n.d.	Bogotá, D. C. Paloquemao	1.570	1.570	1.570	-
Bucaramanga. Mercados del centro	15.836	15.836	15.836	-	Bogotá, D. C. Plaza España	1.536	1.536	1.536	n.d.
Cali. Siloé	13.800	13.800	13.800	n.d.	Bucaramanga. Centroabastos	1.760	1.760	1.760	-
Palmira (Valle del Cauca)	14.933	14.933	14.933	n.d.	Bucaramanga. Mercados del centro	1.840	1.840	1.840	-
Pereira. Mercasa	20.416	20.416	20.416	n.d.	Cali. Siloé	2.400	2.400	2.400	n.d.
Chocolate amargo					Medellín. Central Mayorista de Antioquia	2.240	2.240	2.240	n.d.
Cali. Siloé	16.800	16.800	16.800	n.d.					


**Cuadro 8. Mercados mayoristas. Precios de venta de productos procesados (conclusión)
 2012 (16 a 22 de junio)**

Productos y mercados	Pesos por kilogramo			Tenden- cia	Productos y mercados	Pesos por kilogramo			Tenden- cia
	Mínimo	Máximo	Medio			Mínimo	Máximo	Medio	
Harina de trigo (continuación)					Panela cuadrada morena				
Medellín. Coomerca	2.240	2.240	2.240	n.d.	Bogotá, D. C. Corabastos	1.717	1.717	1.717	n.d.
Medellín. Plaza Las Flores	2.213	2.213	2.213	n.d.	Bogotá, D. C. Paloquemao	1.800	1.800	1.800	+
Palmira (Valle del Cauca)	2.293	2.293	2.293	-	Bogotá, D. C. Plaza España	1.785	1.785	1.785	+
Pereira. Mercasa	2.144	2.144	2.144	-	Bucaramanga. Centroabastos	1.822	1.822	1.822	-
Harina precocida de maíz					Panela redonda morena				
Barranquilla. Barranquillita	2.882	2.882	2.882	n.d.	Bucaramanga. Mercados del centro	1.867	1.867	1.867	n.d.
Barranquilla. Granabastos	2.804	2.804	2.804	n.d.	Medellín. Central Mayorista de Antioquia	2.354	2.354	2.354	+
Bogotá, D. C. Corabastos	2.544	2.544	2.544	-	Cali. Siloé	2.250	2.250	2.250	n.d.
Bogotá, D. C. Paloquemao	2.640	2.640	2.640	n.d.	Pastas alimenticias				
Bogotá, D. C. Plaza España	2.565	2.565	2.565	n.d.	Barranquilla. Barranquillita	4.117	4.117	4.117	-
Bucaramanga. Centroabastos	1.940	1.940	1.940	n.d.	Barranquilla. Granabastos	4.117	4.117	4.117	-
Bucaramanga. Mercados del centro	1.893	1.893	1.893	n.d.	Bogotá, D. C. Corabastos	4.235	4.235	4.235	n.d.
Cali. Siloé	2.083	2.083	2.083	n.d.	Bogotá, D. C. Paloquemao	4.587	4.587	4.587	-
Palmira (Valle del Cauca)	2.500	2.500	2.500	n.d.	Bucaramanga. Centroabastos	3.253	3.253	3.253	n.d.
Pereira. Mercasa	5.218	5.218	5.218	n.d.	Bucaramanga. Mercados del centro	3.360	3.360	3.360	n.d.
Jugo de frutas					Panela redonda morena				
Barranquilla. Barranquillita	4.847	4.847	4.847	-	Pereira. Mercasa	2.276	2.276	2.276	-
Barranquilla. Granabastos	4.929	4.929	4.929	-	Pastas alimenticias				
Bucaramanga. Centroabastos	4.845	4.845	4.845	n.d.	Barranquilla. Barranquillita	4.117	4.117	4.117	-
Bucaramanga. Mercados del centro	4.910	4.910	4.910	n.d.	Barranquilla. Granabastos	4.117	4.117	4.117	-
Jugo instantáneo (sobre)					Panela redonda morena				
Barranquilla. Barranquillita	23.407	23.407	23.407	n.d.	Bogotá, D. C. Corabastos	4.235	4.235	4.235	n.d.
Barranquilla. Granabastos	23.315	23.315	23.315	n.d.	Bogotá, D. C. Paloquemao	4.587	4.587	4.587	-
Bogotá, D. C. Plaza España	29.811	29.811	29.811	n.d.	Bucaramanga. Centroabastos	3.253	3.253	3.253	n.d.
Cali. Siloé	28.333	28.333	28.333	n.d.	Bucaramanga. Mercados del centro	3.360	3.360	3.360	n.d.
Medellín. Central Mayorista de Antioquia	28.667	28.667	28.667	+	Medellín. Central Mayorista de Antioquia	4.694	4.694	4.694	-
Medellín. Coomerca	28.556	28.556	28.556	n.d.	Medellín. Coomerca	4.556	4.556	4.556	-
Medellín. Plaza Las Flores	23.148	23.148	23.148	n.d.	Medellín. Plaza Las Flores	4.556	4.556	4.556	+
Palmira (Valle del Cauca)	27.111	27.111	27.111	n.d.	Pereira. Mercasa	4.462	4.462	4.462	n.d.
Manteca					Sal yodada				
Bogotá, D. C. Corabastos	4.153	4.153	4.153	n.d.	Barranquilla. Barranquillita	776	832	804	n.d.
Bogotá, D. C. Plaza España	4.225	4.225	4.225	n.d.	Barranquilla. Granabastos	746	746	746	n.d.
Bucaramanga. Centroabastos	5.300	5.300	5.300	n.d.	Bogotá, D. C. Corabastos	567	567	567	+
Bucaramanga. Mercados del centro	4.533	4.533	4.533	-	Bogotá, D. C. Paloquemao	607	607	607	n.d.
Margarina					Sal yodada				
Bogotá, D. C. Corabastos	8.667	8.667	8.667	n.d.	Bogotá, D. C. Plaza España	727	727	727	n.d.
Bogotá, D. C. Plaza España	8.377	8.377	8.377	-	Bucaramanga. Centroabastos	1.050	1.050	1.050	n.d.
Bucaramanga. Centroabastos	8.800	8.800	8.800	n.d.	Bucaramanga. Mercados del centro	522	522	522	n.d.
Bucaramanga. Mercados del centro	9.000	9.000	9.000	n.d.	Cali. Siloé	760	760	760	n.d.
Medellín. Central Mayorista de Antioquia	8.750	8.750	8.750	-	Medellín. Central Mayorista de Antioquia	813	813	813	n.d.
Medellín. Coomerca	8.733	8.733	8.733	-	Medellín. Coomerca	811	811	811	n.d.
Medellín. Plaza Las Flores	8.895	8.895	8.895	+	Medellín. Plaza Las Flores	796	796	796	n.d.
Mayonesa (doy pack)					Sal yodada				
Bogotá, D. C. Corabastos	12.778	12.778	12.778	n.d.	Palmira (Valle del Cauca)	717	717	717	n.d.
Bogotá, D. C. Plaza España	11.875	11.875	11.875	n.d.	Pereira. Mercasa	1.660	1.660	1.660	n.d.
Bucaramanga. Mercados del centro	19.167	19.167	19.167	+	Salsa de tomate (doy pack)				
Cali. Siloé	13.750	13.750	13.750	n.d.	Barranquilla. Barranquillita	8.217	8.217	8.217	+
Medellín. Coomerca	5.600	5.600	5.600	+	Bogotá, D. C. Corabastos	11.354	11.354	11.354	n.d.
Medellín. Plaza Las Flores	5.250	5.250	5.250	n.d.	Bogotá, D. C. Plaza España	12.431	12.431	12.431	n.d.
Palmira (Valle del Cauca)	13.167	13.167	13.167	n.d.	Bucaramanga. Centroabastos	7.552	9.698	8.625	+
Panela cuadrada blanca					Salsa de tomate (doy pack)				
Barranquilla. Barranquillita	1.657	1.817	1.737	-	Bucaramanga. Mercados del centro	8.083	8.542	8.313	++
Barranquilla. Granabastos	1.842	1.842	1.842	-	Cali. Siloé	11.500	11.500	11.500	n.d.
Bucaramanga. Centroabastos	1.929	1.929	1.929	-	Medellín. Central Mayorista de Antioquia	11.688	11.688	11.688	++
Bucaramanga. Mercados del centro	1.962	1.962	1.962	n.d.	Medellín. Coomerca	12.361	12.361	12.361	++
Medellín. Central Mayorista de Antioquia	2.417	2.417	2.417	-	Medellín. Plaza Las Flores	11.340	11.340	11.340	++
Panela cuadrada morena					Salsa de tomate (doy pack)				
Bogotá, D. C. Corabastos	1.717	1.717	1.717	n.d.	Palmira (Valle del Cauca)	11.667	11.667	11.667	++
Bogotá, D. C. Paloquemao	1.800	1.800	1.800	+	Pereira. Mercasa	12.729	12.729	12.729	n.d.
Bogotá, D. C. Plaza España	1.785	1.785	1.785	+	Sopa de pollo (caja)				
Bucaramanga. Centroabastos	1.822	1.822	1.822	-	Bogotá, D. C. Plaza España	32.858	32.858	32.858	-
Bucaramanga. Mercados del centro	1.867	1.867	1.867	n.d.	Vinagre				
Medellín. Central Mayorista de Antioquia	2.354	2.354	2.354	+	Barranquilla. Barranquillita	1.333	1.333	1.333	+
Cali. Siloé	2.250	2.250	2.250	n.d.	Barranquilla. Granabastos	1.475	1.475	1.475	+
Panela redonda morena					Vinagre				
Pereira. Mercasa	2.276	2.276	2.276	-	Bucaramanga. Centroabastos	1.433	1.433	1.433	n.d.
Pastas alimenticias					Vinagre				
Barranquilla. Barranquillita	4.117	4.117	4.117	-	Vinagre				
Barranquilla. Granabastos	4.117	4.117	4.117	-	Vinagre				
Bogotá, D. C. Corabastos	4.235	4.235	4.235	n.d.	Vinagre				
Bogotá, D. C. Paloquemao	4.587	4.587	4.587	-	Vinagre				
Bucaramanga. Centroabastos	3.253	3.253	3.253	n.d.	Vinagre				
Bucaramanga. Mercados del centro	3.360	3.360	3.360	n.d.	Vinagre				
Medellín. Central Mayorista de Antioquia	4.694	4.694	4.694	-	Vinagre				
Medellín. Coomerca	4.556	4.556	4.556	-	Vinagre				
Medellín. Plaza Las Flores	4.556	4.556	4.556	+	Vinagre				
Pereira. Mercasa	4.462	4.462	4.462	n.d.	Vinagre				

Tendencias:

 (---) Variación mayor al -20 %
 (--) Variación entre -10 % y -20 %
 (-) Variación entre 0 % y -10 %

 (=) Variación igual a 0 %
 (+) Variación entre 0 % y 10 %
 (+ +) Variación entre 10 % y 20 %
 (+++) Variación mayor al 20 %
 (n.d.) No determinado