

## Comportamiento de los precios

### Bajaron los precios mayoristas de las verduras y los tubérculos



Fuente: DANE

El Sistema de Información de Precios y Abastecimiento del Sector Agropecuario (SIPSA) informó que durante la semana del 10 al 16 de noviembre se registró una reducción en los precios de las verduras y los tubérculos. En cambio, se incrementaron las cotizaciones de las frutas.

En el caso de las hortalizas se registra una reducción en los precios de productos como la habichuela, el pepino cohombro, el chócolo mazorca, la arveja verde en vaina, la zanahoria, el pimentón, la espinaca, el brócoli y la cebolla junca. En el caso de la zanahoria, se registró un aumento en la oferta procedente desde el altiplano cundiboyacense y el sur del país.

Asimismo, se registró una reducción en los precios de los tubérculos, raíces y plátanos, producto del comportamiento de las principales variedades de papa negra, especialmente de capira, única, parda pastusa, suprema, R-12 negra, nevada. La anterior situación obedeció a la mayor oferta de producto procedente del altiplano cundiboyacense.

De la misma forma, se registró un incremento en los precios de la manzana verde y la pera importadas, la granadilla, el maracuyá, el banano criollo, el lulo, el tangelo, la naranja común y la mandarina arrayana. En el caso del maracuyá se registró una reducción en la oferta de Santander y el Valle del Cauca.

## Informe de contexto

### Análisis de precios de la arracacha

La arracacha (*Arracacia xanthorrhiza*), también conocida como zanahoria blanca, es un alimento que se clasifica dentro del grupo de los tubérculos. Se caracteriza por tener un sabor dulce, y las variedades más conocidas son amarilla, blanca y morada. Sin embargo, debido a la mayor participación dentro de los mercados mayoristas, el SIPSA solo registra información para las variedades blanca y amarilla.

Este tubérculo es originario de Suramérica. Se cultiva en climas fríos, en pisos térmicos que van desde los 1.300 hasta los 3.500 m. s. n. m., aunque se desarrolla mejor en alturas cercanas a los 1.800 y 2.500.

En Colombia, los departamentos con más producción de arracacha son Antioquia, Boyacá, Cundinamarca, Norte de Santander, Tolima y Valle del Cauca.

Al igual que otros tubérculos, como la yuca, la arracacha debe ser pelada y cocida antes de ser consumida. Comúnmente se utiliza en la preparación de sopas, purés, pasteles y, debido a su alto nivel nutritivo, también es empleada en la elaboración de harinas y otros alimentos procesados por parte de la industria.

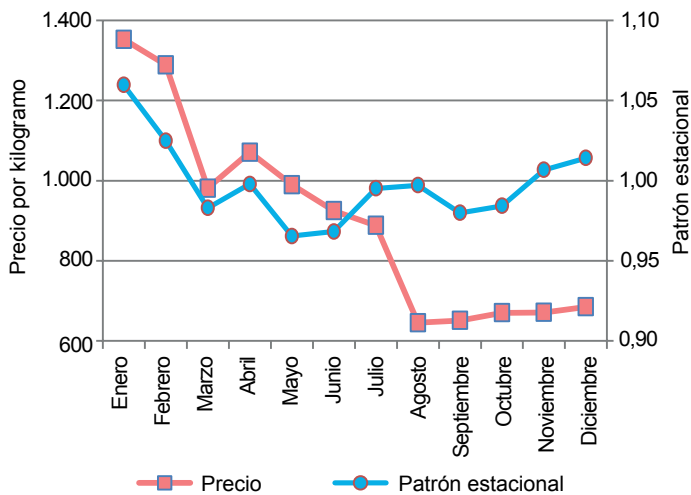
### Arracacha amarilla

La arracacha amarilla es comercializada en diecisiete mercados mayoristas del país, entre los que se destacan los de las ciudades de Bogotá, Bucaramanga, Cali y Cúcuta. Para esta variedad se tendrán en cuenta los precios registrados en la ciudad de Cali.

En el gráfico 1 se observa la tendencia de los precios en dicha ciudad en el año 2011, los cuales estuvieron altos en los

## CONTENIDO

	pág.		pág.
Comportamiento de los precios	1	Verduras y hortalizas	5
Informe de contexto	1	Frutas frescas	13
Indicador de abastecimiento	3	Tubérculos, raíces y plátanos	22
Lo que más sube y lo que más baja	4	Granos, carnes y procesados	26

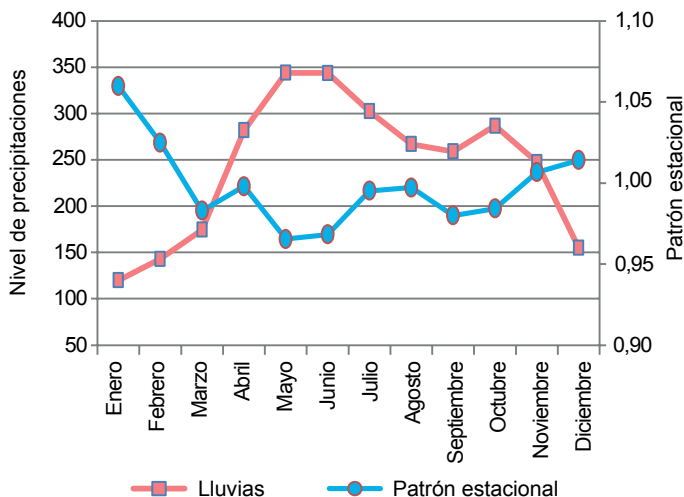
**Gráfico 1. Precios mayoristas de la arracacha amarilla en Cali y su patrón estacional 2011**


Fuente: AGRONET, Cálculos: DANE.

primeros meses del año, para luego disminuir gradualmente hasta agosto, mes en el cual se registraron las menores cotizaciones de todo el año. A partir de ese momento, el precio empezó a aumentar, aunque en menor magnitud.

Esta conducta muestra una relación clara con el comportamiento del patrón histórico, el cual está determinado por las variaciones de los niveles de producción que se dan en ciertos períodos del año, sumado a los mayores niveles de demanda que se presentan hacia finales de año, para la preparación de platos típicos y postres.

Por otra parte, el menor nivel de precipitaciones tiene una relación inversa directa con los precios de la

**Gráfico 2. Nivel de precipitaciones: promedio histórico vs. el patrón estacional de los precios de la arracacha amarilla en Cali 2011**


Fuente: AGRONET, Cálculos: DANE.

arracacha, ya que en los meses de bajos niveles de lluvias se registran mayores niveles de precios, lo cual se puede observar en el gráfico 2.

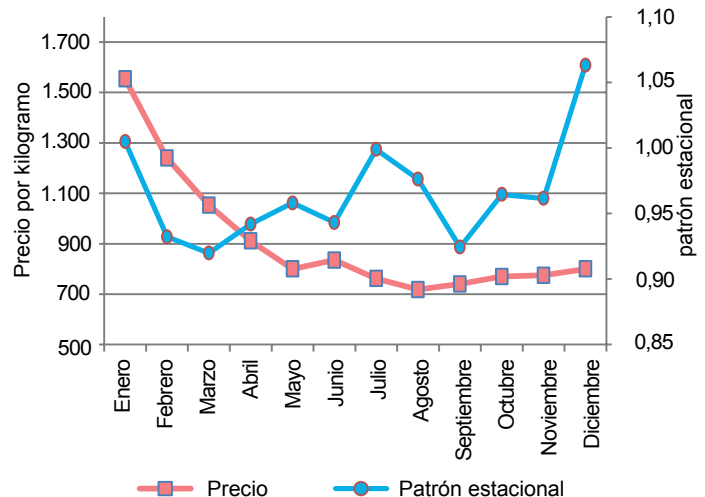
De acuerdo con dicho gráfico 2, en el mes de enero, el nivel de lluvias es el más bajo y el de los precios es el más alto. En contraste, en los meses de mayo y junio las precipitaciones son mayores y las cotizaciones son las más bajas.

### Arracacha blanca

La arracacha blanca es comercializada en quince mercados mayoristas en el país, de los cuales se destacan los de las ciudades de Armenia, Manizales, Medellín, Pasto y Pereira. Para esta variedad se tomaron los precios de la ciudad de Medellín los cuales mostraron un comportamiento similar a los de la arracacha blanca: en enero fueron los más altos y se redujeron hasta el mes de agosto; después de este mes el precio aumentó, aunque en un menor porcentaje.

En esta ciudad, en el año 2011, los precios de esta variedad de arracacha reportaron un descenso superior al 25 % entre el primer y el segundo trimestre y volvieron a subir en el último trimestre.

Si se compara el patrón estacional con los precios de esta variedad durante 2011, se observa que no se presentó un comportamiento coordinado entre las dos variables, pues en el mes de julio se debería haber presentado un incremento en los precios y una disminución de los mismos hasta septiembre, conducta que no se registró.

**Gráfico 3. Precios mayoristas de la arracacha blanca en Medellín y su patrón estacional 2011**


Fuente: AGRONET, Cálculos: DANE.

A pesar de lo anterior, se encuentra una similitud en el comportamiento de los precios mayoristas de las dos variedades, y los precios en diferentes mercados tienen el mismo comportamiento, lo que podría indicar una similitud de los cronogramas de cosecha en las diferentes zonas productoras.

En conclusión, en diferentes mercados mayoristas del país, los precios de las arracachas blanca y amarilla

presentan un comportamiento similar. A comienzo de año se registran las cotizaciones más altas y luego empiezan a disminuir gradualmente hasta agosto.

Asimismo, se encontró que las variaciones en los precios están inversamente relacionadas con el nivel de precipitaciones, lo cual indica que a mayor cantidad de lluvias hay una menor producción de este tubérculo.

## Indicador de abastecimiento de alimentos

### Cae el abastecimiento en los principales mercados del país



Fuente: DANE

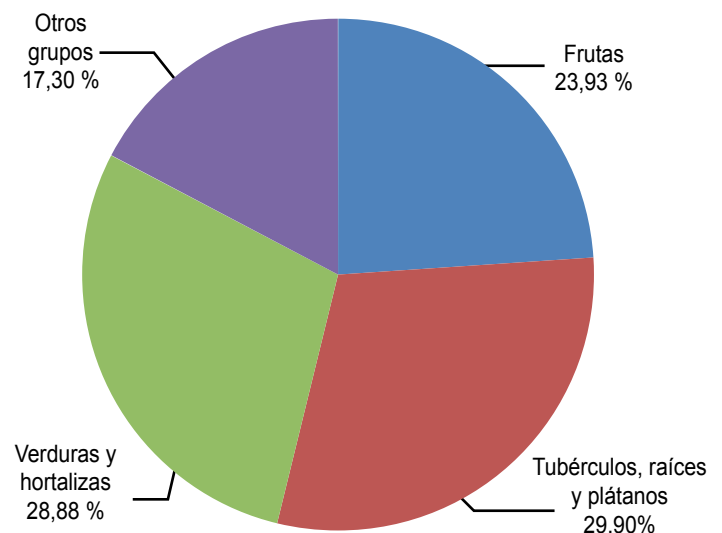
El abastecimiento en las centrales mayoristas de Mercar, Barranquillita, Corabastos, Las Flores, Centroabastos, Cavasa, Santa Helena, Cenabastos, Central Mayorista de Antioquia, Coomerca, Surabastos, Mercasa y Llanoabastos, para las semanas del 27 de octubre al 2 de noviembre y del 3 al 9 de noviembre, registra una reducción en el abastecimiento del -7,6 % en relación con el total de los alimentos.

Esta caída se explica por la reducción en el ingreso de carga en Cavasa y Santa Helena en Cali, con un -32 %; en Mercar en Armenia con un -19 %; Mercasa, en Pereira con un -9,9 %; en Bucaramanga, en Centroabastos con un -6 %; en Bogotá, en Corabastos y Las Flores con un -5,4 %; en Barranquillita en Barranquilla con un -4,62 % y en Medellín, en CMA y Coomerca, con un -4,61 %. Sin embargo, se incrementó el ingreso de productos en Neiva en Surabastos con un 11 %; Cúcuta en Cenabastos con un 10,9 %; y Llanoabastos de Villavicencio con un 3 %.

La disminución en el abastecimiento de Cavasa y Santa Helena se identifica en una reducción de -19 % en el ingreso de las verduras y hortalizas, debido principalmente al comportamiento de la cebolla cabezona en un -36 % y la lechuga Batavia en un -21 %; para el mercado de Mercar, el grupo de las frutas frescas, se redujo en un -30 %, que provocó una caída en el abastecimiento de alimentos como el banano en un -30 % y la guayaba con un -27 %; para el caso Corabastos y Las Flores el grupo de verduras y hortalizas muestra el mayor desabastecimiento con un -14 %, incidiendo los productos como la cebolla cabezona con un -36 %, la lechuga Batavia con un -36 % y el tomate larga vida con un -27 %.

En contraste, en el mercado de Surabastos ocurrió un incremento en el abastecimiento de 31 % para el grupo de las verduras y hortalizas, destacándose los alimentos

**Gráfico 4. Participación porcentual de los diferentes grupos de alimentos que fueron registrados en los mercados Mercar, Barranquillita, Corabastos y Las Flores, Centroabastos, Cavasa y Santa Helena, Cenabastos, CMA, Coomerca, Surabastos, Mercasa y Llanoabastos 2012 (3 al 9 de noviembre)**



Fuente: SIPSA, Ministerio de Agricultura y Desarrollo Rural-DANE.

como la zanahoria con un 28 % y la cebolla junca con un 19 %; para la central de Cenabastos, el grupo de las frutas frescas incide en el incremento del abastecimiento con un 3 % para los alimentos como la guayaba con un 29 % y el banano con un 16 %, y para el caso de Llanobastos incide el grupo denominado «otros grupos» donde están las carnes, granos y cereales, los pescados y los procesados con un con un 8 %.

Los grupos con mayor participación para la semana comprendida entre el 3 y el 9 de noviembre, para el acumulado de los mercados, son los tubérculos, raíces y plátanos con 29,90 %, seguidos por las verduras y hortalizas con el 28,88 %, las frutas frescas con un 23,93% y otros grupos entre los que se encuentran las carnes, los procesados, los granos y cereales, los lácteos y huevos y los pescados con un 17,30%.

## Lo que más sube, lo que más baja

Ciudades	Lo que más sube	Lo que más baja
Armenia	Cebolla cabezona blanca, lechuga Batavia, frijol verde en vaina, melón Cantalup, guayaba pera, patilla, pera importada, papaya Maradol, limón Tahití, manzanas verde y roja importadas, plátano guineo, yuca ICA, arracacha blanca, queso costeño, panela redonda morena.	Chócolo mazorca, habichuela, zanahoria, arveja verde en vaina, espinaca, remolacha, tomate chonto, pepino cohombro, repollo blanco, guanábana, lulo, limón mandarino, aguacates papelillo y común, tomate de árbol, papas parda pastusa y suprema, queso cuajada, huevo blanco AA.
Barranquilla	Cebolla cabezona blanca, lechuga Batavia, apio, frijol verde en vaina, zanahoria bogotana, pimentón, melón Cantalup, guayaba pera, maracuyá, plátano hartón verde, queso costeño, lenteja importada.	Ají topito dulce, habichuela, cebolla junca, pepino cohombro, espinaca, ajo importado, mora de Castilla, curuba larga, tomate de árbol, granadilla, mandarina común, lulo, piña perolera, yuca criolla, papa única, harina de trigo, pechuga de pollo.
Bogotá, D. C.	Lechuga Batavia, tomate larga vida, cebolla cabezona blanca, repollo morado, pera importada, naranjas común y tangelo, melón Cantalup, mandarina Onecco, pitahaya, papaya hawaiana, papa parda pastusa, quesos doble crema y costeño.	Brócoli, habichuela, espinaca, acelga, arveja verde en vaina, zanahoria, coliflor, mora de Castilla, limones Tahití y común, uva verde, piña perolera, papas criolla limpia, R-12 roja y suprema, yuca llanera, arracacha amarilla, arroz de primera, huevos rojos A y AA.
Bucaramanga	Lechuga Batavia, cebollas cabezona blanca y junca, frijol verde en vaina, tomate riñón, repollo morado, melón Cantalup, papaya Maradol, guayaba pera, maracuyá, pitahaya, plátano hartón verde, papa criolla limpia, arracacha amarilla, panela cuadrada morena.	Habichuela, pepino cohombro, chócolo mazorca, pimentón, zanahoria, remolacha, arveja verde en vaina, brócoli, tomate Riogrande, mora de Castilla, limón Tahití, piña perolera, papas única y parda pastusa, yuca criolla, bocachico criollo fresco, huevo rojo B.
Cali	Cebolla puerro, acelga, pepino cohombro, rábano rojo, repollo blanco, tomate larga vida, melón Cantalup, mandarinas Onecco y arrayana, aguacate papelillo, naranja tangelo, tomate de árbol, papaya Maradol, carne de cerdo-pernil sin hueso.	Habichuela, zanahoria, pimentón, chócolo mazorca, brócoli, coliflor, cebolla cabezona blanca, lechuga Batavia, frijol verde cargamanto, limón Tahití, mora de Castilla, maracuyá, lulo, papas criolla sucia, nevada, suprema y capira, arracacha amarilla.
Cúcuta	Cebollas cabezona blanca y junca Berlín, apio, frijol verde en vaina, remolacha regional, maracuyá, breva, papaya Maradol, naranja común, manzanas roja, verde y pera importadas, mandarina común, harina de trigo, queso costeño.	Coliflor, brócoli, habichuela, chócolo mazorca, arveja verde en vaina, tomate Riogrande, pimentón, limones común y Tahití, mora de Castilla, curuba larga, melón Cantalup, naranja Valencia, guayaba común, papas única, suprema y criolla limpia, arracacha amarilla.
Medellín	Lechuga Batavia, pepino de rellenar, espinaca, remolacha, cebolla cabezona blanca, melón Cantalup, guayaba pera, durazno importado, mango Tommy, aguacate Hass, guanábana, arracacha amarilla, panela cuadrada blanca, maíz amarillo trillado.	Coliflor, pepino cohombro, habichuela, arveja verde en vaina, repollo blanco, mora de Castilla, tomate de árbol, limón Tahití, papaya Maradol, mandarina común, durazno nacional, papas capira, R-12 negra, y nevada, yuca criolla, huevos rojos y blancos.
Pereira	Lechuga Batavia, cebolla cabezona blanca, apio, ahuyama, melón Cantalup, limón Tahití, guayaba manzana, naranja Tangelo, mango Tommy, mandarina Onecco, plátanos guineo y hartón maduro, queso costeño, lenteja importada.	Habichuela, repollo blanco, cebolla junca, pepino cohombro, pimentón, ajo nacional e importado, granadilla, curuba larga, aguacate papelillo, mora de Castilla, lulo, papas criolla limpia, capira y nevada, arracacha blanca, yuca ICA, huevo blanco A y AA.

## Verduras y hortalizas

### Habichuela más barata



Fuente: DANE

El inicio de cosechas en Lebrija, Los Santos (Santander), Dagua, Palmira y Calima el Darién (Valle del Cauca), sumado al mayor nivel de carga que ingresó desde Ocaña, Bochalema, Durania (Norte de Santander), Sutamarchán, Villa de Leyva (Boyacá), Marinilla, El Santuario y Sonsón (Antioquia), adujo la caída de los precios de la habichuela en treinta y cuatro de los treinta y seis mercados donde se comercializó durante esta semana. En las ciudades de Bogotá, D. C. y Cali, por ejemplo, la reducción fue del 33,96 %, vendiéndose el kilo a \$1.259 y a \$850, respectivamente.

Asimismo, se registró la caída de los precios del pepino cohombro, el chócolo mazorca, la arveja verde en vaina, el ajo importado y nacional, la cebolla junca, la zanahoria, el pimentón, el tomate chonto, la espinaca y el brócoli. Para el caso del la cebolla junca, su cotización bajó en dieciséis de los veintidós mercados donde se ofreció este producto, gracias al mayor nivel de abastecimiento que se presentó desde Ocaña (Norte de Santander), Tenerife (Valle del Cauca) y Aquitania (Boyacá). En la Central Mayorista de Granabastos, Barranquilla, el kilo se negoció a \$1.267, indicando un 6,17 % menos que la semana pasada.

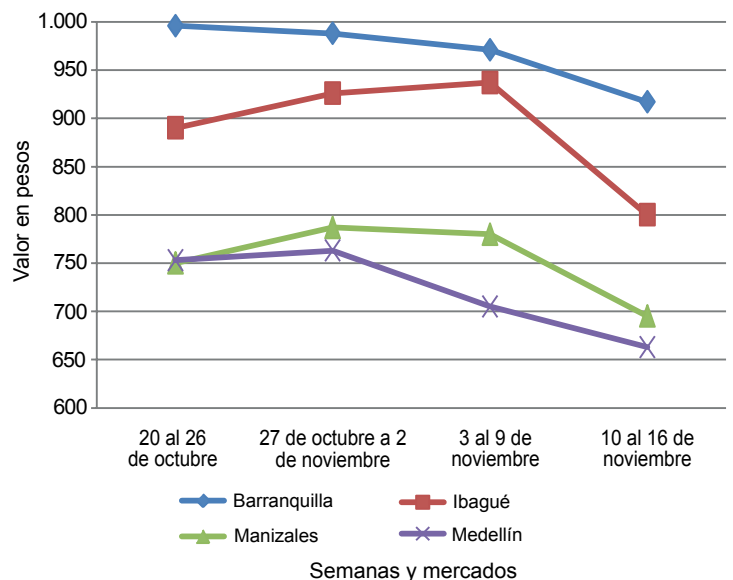
En el caso del pimentón, se evidenció una disminución de su precio en veintidós de los cuarenta mercados donde se transó. Esta situación fue ocasionada por el mayor ingreso de carga proveniente de Girón, Toledo (Santander), El Dovio (Valle del Cauca) y Villanueva (Casanare). En la Central Mayorista de Cenabastos, en Cúcuta, el kilo se ofreció a \$1.352, un 13,66 % menos. Lo mismo ocurrió con la arveja verde en vaina. Esta conducta se debió a la

mayor oferta percibida desde los municipios de Granada, El Santuario, El Carmen de Viboral (Antioquia), Pamplona, Mutiscua, Ocaña, Abrego (Norte de Santander) y Tunja (Boyacá), lo que adujo el descenso de sus precios en veinticuatro de los treinta y tres mercados donde se transó. En Cúcuta y Bogotá, D. C., por el ejemplo, el kilo se vendió a \$2.430 y a \$2.247, un 13,72 % menos.

Por el contrario, se destacó un alza en los precios de la cebolla cabezona blanca, el fríjol verde en vaina, el apio, la acelga, los repollos blanco y verde regional, el pepino de rellenar, la coliflor y la lechuga Batavia. En el caso de este último, la baja calidad del producto que ingresó desde Duitama, Ciénega y Ramiquirí (Boyacá) ocasionó un alza en su precio en veintiséis de treinta y cuatro mercados que comercializaron esta legumbre. En Bucaramanga y Pereira, por ejemplo, el aumento fue del 21,09 %, pagándose a \$1.026 y a \$1.363, respectivamente.

Se observó también un aumento en las cotizaciones de cebolla cabezona blanca en veintitrés de los treinta mercados donde se ofreció este producto. En Pereira, el kilo se transó a \$986, 13,59 % más. Por último la baja oferta de repollo blanco proveniente de Cajamarca, en Tolima, ocasionó un alza en sus precios. En Cali, por ejemplo, el kilo se vendió a \$552, 5,45 % más que la semana pasada.

**Gráfico 5. Comportamiento de los precios mayoristas de la habichuela 2012 (20 de octubre a 16 de noviembre)**



Fuente: SIPSA-DANE-Ministerio de Agricultura y Desarrollo Rural.



**Cuadro 1. Mercados mayoristas. Precios de venta de verduras y hortalizas (continuación)  
2012 (noviembre 10 a 16)**

Productos y mercados	Pesos por kilogramo				Tenden- cia	Productos y mercados	Pesos por kilogramo				Tenden- cia
	Mínimo	Máximo	Medio				Mínimo	Máximo	Medio		
<b>Arveja verde en vaina (continuación)</b>						<b>Calabacín (continuación)</b>					
Ibagué, Plaza El Jardín	1.360	1.360	1.360		--	San Gil (Santander)	640	640	640	=	
Ibagué, Plaza La 21	1.240	1.440	1.325		---	Tunja (Boyacá)	475	500	488	n.d.	
Ipiales (Nariño)	1.033	1.300	1.167		-	<b>Calabaza</b>					
La Ceja (Antioquia)	1.575	1.767	1.671		-	Bogotá, D. C., Corabastos	333	600	493	--	
Manizales (Caldas)	2.000	2.083	2.042		+	Montería (Córdoba)	400	400	400	-	
Marinilla (Antioquia)	1.650	1.800	1.725		++	<b>Cebolla cabezona blanca</b>					
Medellín, Central						Armenia, Mercar	955	1.010	983	+	
Mayorista de Antioquia	1.075	1.400	1.249		--	Barranquilla, Barranquillita	1.010	1.090	1.053	n.d.	
Medellín, Coomerca	1.200	1.800	1.539		-	Barranquilla, Granabastos	1.135	1.145	1.140	++	
Montería (Córdoba)	3.000	3.000	3.000		=	Bogotá, D. C., Corabastos	1.000	1.083	1.040	+	
Neiva, Surabastos	1.840	1.960	1.890		-	Bucaramanga, Centroabastos	800	980	916	+	
Pamplona (Norte de Santander)	1.988	2.400	2.191		--	Cajamarca (Tolima)	800	800	800	=	
Pereira, La 41	1.547	1.600	1.573		--	Cali, Cavasa	729	729	729	--	
Pereira, Mercasa	1.840	1.900	1.873		+	Cartagena, Bazurto	980	1.100	1.058	++	
Rionegro (Antioquia)	1.300	1.575	1.455		--	Cartago (Valle del Cauca)	987	1.013	1.000	+	
San Gil (Santander)	2.019	2.188	2.103		-	Chiquinquirá (Boyacá)	1.100	1.100	1.100	=	
San Vicente (Antioquia)	1.150	1.150	1.150		+++	Cúcuta, Cenabastos	900	1.000	929	++	
Socorro (Santander)	2.106	2.250	2.178		+	Duitama (Boyacá)	700	700	700	++	
Sogamoso (Boyacá)	2.200	2.200	2.200		+	Ibagué, Plaza El Jardín	870	870	870	--	
Sonsón (Antioquia)	1.031	1.031	1.031		--	Ibagué, Plaza La 21	750	840	773	+	
Tunja (Boyacá)	1.767	1.800	1.787		--	La Ceja (Antioquia)	1.200	1.200	1.200	+	
Villavicencio, Llanoabastos	1.725	2.200	2.055		--	Manizales (Caldas)	1.000	1.140	1.070	++	
<b>Arveja verde en vaina pastusa</b>						Medellín, Central					
Buenaventura (Valle del Cauca)	2.000	2.000	2.000		=	Mayorista de Antioquia	1.001	1.300	1.142	+	
Cali, Cavasa	1.025	1.105	1.070		-	Medellín, Coomerca	1.200	1.267	1.217	+	
Cali, Santa Helena	1.100	1.367	1.233		--	Montería (Córdoba)	1.050	1.050	1.050	+	
Manizales (Caldas)	2.000	2.000	2.000		+	Neiva, Surabastos	900	980	940	+	
Medellín, Central						Pamplona (Norte de Santander)	825	990	885	++	
Mayorista de Antioquia	1.000	1.200	1.120		--	Pereira, La 41	960	960	960	+++	
Pasto (Nariño)	1.010	1.220	1.110		++	Pereira, Mercasa	960	1.045	986	++	
Popayán (Cauca)	1.080	1.080	1.080		--	Rionegro (Antioquia)	1.000	1.089	1.039	+	
Tuluá (Valle del Cauca)	1.240	1.280	1.260		--	San Gil (Santander)	950	965	958	+	
<b>Berenjena</b>						Sincelejo (Sucre)	953	1.100	1.051	+	
Barranquilla, Barranquillita	356	356	356		n.d.	Sogamoso (Boyacá)	850	900	875	--	
Bogotá, D. C., Corabastos	2.200	2.200	2.200		+	Tunja (Boyacá)	700	800	720	=	
Bucaramanga, Centroabastos	1.200	1.550	1.414		++	Valledupar, Mercabastos	1.067	1.200	1.156	-	
Cali, Cavasa	1.400	1.450	1.417		-	Villavicencio, Llanoabastos	875	1.000	940	++	
Cali, Santa Helena	1.767	1.767	1.767		-	<b>Cebolla cabezona blanca bogotana</b>					
Cartagena, Bazurto	1.121	1.331	1.240		+	Buenaventura (Valle del Cauca)	1.146	1.146	1.146	+	
Cúcuta, Cenabastos	333	333	333		-	Cali, Cavasa	833	1.010	922	-	
Manizales (Caldas)	2.000	2.000	2.000		=	Cali, Santa Helena	972	1.014	993	++	
Medellín, Central						Palmira (Valle del Cauca)	1.021	1.028	1.024	++	
Mayorista de Antioquia	1.500	1.967	1.636		--	Tuluá (Valle del Cauca)	1.146	1.146	1.146	++	
Montería (Córdoba)	625	644	634		-	<b>Cebolla cabezona blanca ecuatoriana</b>					
Sincelejo (Sucre)	625	719	672		+	Ipiales (Nariño)	667	667	667	+	
<b>Brócoli</b>						<b>Cebolla cabezona blanca importada</b>					
Barranquilla, Barranquillita	4.000	4.175	4.058		+	Barranquilla, Barranquillita	980	1.000	990	-	
Barranquilla, Granabastos	3.667	3.667	3.667		-	Medellín, Central					
Bogotá, D. C., Corabastos	633	1.000	873		---	Mayorista de Antioquia	1.144	1.351	1.247	+	
Bucaramanga, Centroabastos	1.433	1.767	1.646		-	Rionegro (Antioquia)	1.042	1.120	1.068	-	
Cali, Cavasa	1.475	1.500	1.494		--	<b>Cebolla cabezona blanca pastusa</b>					
Cartagena, Bazurto	5.000	5.000	5.000		=	Buenaventura (Valle del Cauca)	969	979	974	+	
Chiquinquirá (Boyacá)	900	900	900		=	Pasto (Nariño)	729	729	729	=	
Cúcuta, Cenabastos	1.250	1.850	1.542		---	Popayán (Cauca)	800	800	800	-	
Duitama (Boyacá)	1.000	1.000	1.000		=	<b>Cebolla cabezona blanca peruana</b>					
Ibagué, Plaza El Jardín	1.000	1.000	1.000		---	Buenaventura (Valle del Cauca)	1.250	1.250	1.250	=	
Ibagué, Plaza La 21	1.000	1.000	1.000		=	Cali, Cavasa	938	1.042	986	+	
Ipiales (Nariño)	433	600	517		++	Ipiales (Nariño)	938	938	938	-	
Manizales (Caldas)	1.833	2.000	1.917		--	Tuluá (Valle del Cauca)	1.073	1.073	1.073	-	
Marinilla (Antioquia)	458	550	504		+++	<b>Cebolla cabezona roja ecuatoriana</b>					
Medellín, Central						Ipiales (Nariño)	1.289	1.289	1.289	++	
Mayorista de Antioquia	825	1.000	900		--	<b>Cebolla cabezona roja importada</b>					
Montería (Córdoba)	3.000	3.000	3.000		=	Barranquilla, Barranquillita	1.700	1.806	1.761	-	
Neiva, Surabastos	2.100	2.400	2.263		-	Bogotá, D. C., Corabastos	1.507	1.542	1.520	n.d.	
Pamplona (Norte de Santander)	2.000	2.000	2.000		+	Bucaramanga, Centroabastos	1.563	1.615	1.589	-	
Pasto (Nariño)	1.000	1.000	1.000		+	Medellín, Central					
Sogamoso (Boyacá)	1.000	1.000	1.000		=	Mayorista de Antioquia	1.503	1.658	1.581	-	
Tunja (Boyacá)	733	1.000	887		++	Montería (Córdoba)	1.600	1.600	1.600	+	
Villavicencio, Llanoabastos	2.067	2.100	2.083		--	Tuluá (Valle del Cauca)	1.563	1.563	1.563	-	
<b>Calabacín</b>											
Bogotá, D. C., Corabastos	533	667	597		-						
Cali, Cavasa	1.000	1.000	1.000		=						
Medellín, Central											
Mayorista de Antioquia	933	1.067	996		-						

**Cuadro 1. Mercados mayoristas. Precios de venta de verduras y hortalizas (continuación)  
2012 (noviembre 10 a 16)**

Productos y mercados	Pesos por kilogramo				Tenden- cia	Productos y mercados	Pesos por kilogramo				Tenden- cia
	Mínimo	Máximo	Medio	Precios			Mínimo	Máximo	Medio	Precios	
<b>Cebolla cabezona roja ocañera</b>						<b>Cebollín chino</b>					
Bucaramanga, Centroabastos	2.188	2.292	2.266	-		Barranquilla, Barranquillita	1.000	1.750	1.361	---	
Cartagena, Bazurto	2.000	2.300	2.183	-		Cartagena, Bazurto	3.500	4.000	3.833	-	
Montería (Córdoba)	1.550	1.575	1.563	+		<b>Chócolo mazorca</b>					
Neiva, Surabastos	1.580	1.600	1.590	-		Armenia, Mercar	429	457	443	---	
Sincedejo (Sucre)	1.400	1.400	1.400	-		Armenia, Retiro	429	429	429	--	
Valledupar, Mercabastos	1.600	1.800	1.700	n.d.		Barranquilla, Barranquillita	351	432	387	+	
Valledupar, Mercado Nuevo	1.600	1.600	1.600	--		Bogotá, D. C., Corabastos	933	967	955	-	
<b>Cebolla cabezona roja peruana</b>						Bucaramanga, Centroabastos	579	725	667	--	
Barranquilla, Granabastos	1.694	1.767	1.743	-		Buenaventura (Valle del Cauca)	679	679	679	--	
Cali, Cavasa	1.302	1.458	1.372	-		Cali, Cavasa	571	643	603	--	
Cartagena, Bazurto	1.867	1.920	1.884	-		Cali, Santa Helena	690	714	702	-	
Cúcuta, Cenabastos	1.615	1.667	1.652	+		Cartagena, Bazurto	313	431	379	++	
Ipiales (Nariño)	1.354	1.354	1.354	=		Chiquinquirá (Boyacá)	800	800	800	=	
Pasto (Nariño)	1.354	1.354	1.354	=		Cúcuta, Cenabastos	364	424	385	--	
Sincedejo (Sucre)	1.450	1.467	1.458	n.d.		Duitama (Boyacá)	818	818	818	=	
Valledupar, Mercabastos	1.750	1.750	1.750	-		Ibagué, Plaza El Jardín	900	900	900	n.d.	
Valledupar, Mercado Nuevo	1.800	1.800	1.800	=		Ibagué, Plaza La 21	640	640	640	---	
<b>Cebolla junca</b>						Manizales (Caldas)	481	506	493	-	
Armenia, Mercar	293	293	293	=		Marinilla (Antioquia)	522	647	570	--	
Barranquilla, Granabastos	1.233	1.300	1.267	-		Medellín, Central					
Bucaramanga, Centroabastos	525	742	652	+		Mayorista de Antioquia	600	667	636	-	
Cartago (Valle del Cauca)	187	213	200	--		Medellín, Coomerca	600	644	622	-	
Chiquinquirá (Boyacá)	646	646	646	=		Montería (Córdoba)	613	613	613	-	
Ibagué, Plaza La 21	952	952	952	-		Neiva, Surabastos	560	608	584	--	
Ipiales (Nariño)	367	425	396	-		Pamplona (Norte de Santander)	364	485	423	-	
La Ceja (Antioquia)	660	820	740	-		Pasto (Nariño)	714	929	810	-	
Manizales (Caldas)	507	507	507	-		Pereira, La 41	638	638	638	=	
Medellín, Central						Peñol (Antioquia)	522	606	574	+	
Mayorista de Antioquia	629	873	713	+		Rionegro (Antioquia)	429	571	516	--	
Medellín, Coomerca	867	967	922	+		San Gil (Santander)	750	750	750	---	
Montería (Córdoba)	1.375	1.417	1.396	-		San Vicente (Antioquia)	581	581	581	+	
Palmira (Valle del Cauca)	267	281	274	---		Sincedejo (Sucre)	500	500	500	+++	
Pereira, La 41	89	117	103	---		Socorro (Santander)	750	750	750	-	
Pereira, La Bella	350	350	350	-		Sogamoso (Boyacá)	818	818	818	++	
Pereira, Mercasa	133	133	133	-		Sonsón (Antioquia)	388	388	388	--	
Rionegro (Antioquia)	729	833	754	-		Tuluá (Valle del Cauca)	643	679	661	-	
Sincedejo (Sucre)	770	867	812	--		Villavicencio, Llanoabastos	1.025	1.200	1.115	-	
Sonsón (Antioquia)	450	450	450	+		<b>Cidra</b>					
Tunja (Boyacá)	296	322	303	---		Bogotá, D. C., Corabastos	778	800	794	-	
Valledupar, Mercabastos	778	917	843	-		Ibagué, Plaza La 21	960	960	960	++	
Villavicencio, Llanoabastos	652	761	707	--		La Ceja (Antioquia)	600	800	700	--	
<b>Cebolla junca Aquitania</b>						Marinilla (Antioquia)	470	470	470	=	
Barranquilla, Barranquillita	1.000	1.150	1.056	--		Medellín, Central					
Bogotá, D. C., Corabastos	667	778	689	-		Mayorista de Antioquia	825	1.225	1.018	+++	
Bucaramanga, Centroabastos	600	800	691	+		Peñol (Antioquia)	338	425	373	+	
Buenaventura (Valle del Cauca)	900	900	900	=		San Vicente (Antioquia)	375	375	375	+	
Duitama (Boyacá)	500	500	500	+		Villavicencio, Llanoabastos	1.200	1.240	1.212	++	
Ibagué, Plaza El Jardín	952	952	952	=		<b>Cilantro</b>					
Neiva, Surabastos	280	307	293	--		Armenia, Mercar	1.600	1.600	1.600	=	
San Gil (Santander)	1.493	1.520	1.507	-		Barranquilla, Barranquillita	4.000	6.000	5.000	-	
Sogamoso (Boyacá)	483	500	492	-		Bogotá, D. C., Corabastos	600	1.800	1.211	---	
Tuluá (Valle del Cauca)	1.000	1.000	1.000	n.d.		Bucaramanga, Centroabastos	5.000	6.667	6.042	---	
<b>Cebolla junca Berlín</b>						Buenaventura (Valle del Cauca)	1.875	1.875	1.875	=	
Cúcuta, Cenabastos	533	1.125	711	+++		Cali, Cavasa	1.000	1.000	1.000	---	
Pamplona (Norte de Santander)	633	667	644	+		Cali, Santa Helena	1.000	1.500	1.250	---	
<b>Cebolla junca Tenerife</b>						Cartagena, Bazurto	2.100	2.600	2.417	--	
Cali, Cavasa	300	425	353	-		Cartago (Valle del Cauca)	2.500	2.833	2.667	---	
Cali, Santa Helena	417	425	421	++		Chiquinquirá (Boyacá)	3.500	3.500	3.500	+++	
<b>Cebolla junca pastusa</b>						Cúcuta, Cenabastos	5.000	6.000	5.750	-	
Cali, Santa Helena	370	400	385	--		Duitama (Boyacá)	2.333	2.500	2.417	---	
Pasto (Nariño)	222	311	252	++		El Santuario (Antioquia)	2.000	2.000	2.000	---	
<b>Cebolla puerro</b>						Ibagué, Plaza La 21	900	1.100	1.000	---	
Bogotá, D. C., Corabastos	1.500	2.000	1.700	-		Ipiales (Nariño)	1.267	1.300	1.283	---	
Cali, Cavasa	2.225	2.500	2.363	+++		La Ceja (Antioquia)	2.950	3.667	3.308	-	
Cali, Santa Helena	2.167	3.000	2.583	++		Manizales (Caldas)	3.000	3.000	3.000	-	
Cúcuta, Cenabastos	1.625	2.250	1.948	+		Marinilla (Antioquia)	2.100	5.233	3.667	--	
Medellín, Central						Medellín, Central					
Mayorista de Antioquia	1.175	1.500	1.471	+		Mayorista de Antioquia	1.467	4.000	2.558	---	
Pamplona (Norte de Santander)	1.750	1.750	1.750	-		Medellín, Coomerca	1.500	4.000	2.600	---	
						Montería (Córdoba)	6.000	6.000	6.000	++	
						Neiva, Surabastos	2.000	4.000	3.000	---	
						Palmira (Valle del Cauca)	1.000	1.125	1.063	---	
						Pamplona (Norte de Santander)	3.300	3.900	3.567	++	
						Pasto (Nariño)	3.500	4.500	4.167	--	
						Pereira, La 41	667	938	802	---	





**Cuadro 1. Mercados mayoristas. Precios de venta de verduras y hortalizas (continuación)  
2012 (noviembre 10 a 16)**

Productos y mercados	Pesos por kilogramo				Tenden- cia	Productos y mercados	Pesos por kilogramo				Tenden- cia
	Mínimo	Máximo	Medio				Mínimo	Máximo	Medio		
<b>Habichuela (continuación)</b>						<b>Pepino cohombro (continuación)</b>					
Neiva, Surabastos	960	960	960	---		Duitama (Boyacá)	500	500	500	=	
Palmira (Valle del Cauca)	833	1.300	1.067	---		Ibagué, Plaza La 21	600	640	610	---	
Pamplona (Norte de Santander)	688	1.250	906	---		Ipiales (Nariño)	500	567	533	-	
Pereira, La 41	907	1.333	1.120	--		La Ceja (Antioquia)	525	525	525	-	
Pereira, Mercasa	860	1.360	1.049	---		Manizales (Caldas)	925	1.000	963	-	
Rionegro (Antioquia)	1.200	1.700	1.458	-		Marinilla (Antioquia)	338	425	381	++	
San Gil (Santander)	1.031	1.031	1.031	-		Medellín, Central					
Socorro (Santander)	1.042	1.044	1.043	+		Mayorista de Antioquia	325	500	437	--	
Sogamoso (Boyacá)	1.750	1.750	1.750	-		Medellín, Coomerca	667	700	694	-	
Sonsón (Antioquia)	1.075	1.075	1.075	-		Montería (Córdoba)	933	967	950	+++	
Tuluá (Valle del Cauca)	1.040	1.040	1.040	--		Neiva, Surabastos	564	615	603	--	
Valledupar, Mercabastos	1.000	1.313	1.158	--		Pamplona (Norte de Santander)	700	700	700	n.d.	
Villavicencio, Llanoabastos	1.100	1.360	1.224	---		Pereira, La 41	700	725	713	--	
						Pereira, Mercasa	600	675	643	-	
<b>Habichuela larga</b>						Popayán (Cauca)	538	538	538	=	
Montería (Córdoba)	1.500	1.833	1.667	-		Rionegro (Antioquia)	395	600	484	-	
Sincelejo (Sucre)	1.000	1.500	1.333	-		San Gil (Santander)	427	480	453	+	
						Sincelejo (Sucre)	800	800	800	+	
<b>Lechuga Batavia</b>						Socorro (Santander)	400	420	410	-	
Armenia, Mercar	2.148	2.167	2.157	+		Sogamoso (Boyacá)	1.000	1.000	1.000	--	
Barranquilla, Barranquillita	1.225	1.350	1.275	++		Sonsón (Antioquia)	550	550	550	=	
Barranquilla, Granabastos	1.200	1.250	1.225	+		Tuluá (Valle del Cauca)	800	800	800	+	
Bogotá, D. C., Corabastos	800	1.233	960	+		Valledupar, Mercabastos	400	500	450	--	
Bucaramanga, Centroabastos	889	1.125	1.026	++		Villavicencio, Llanoabastos	600	750	678	+	
Cali, Cavasa	462	519	486	--							
Cali, Santa Helena	487	487	487	-		<b>Pepino de rellenar</b>					
Cartagena, Bazurto	1.033	1.333	1.183	++		Bogotá, D. C., Corabastos	1.000	1.033	1.019	n.d.	
Cartago (Valle del Cauca)	1.120	1.147	1.133	+		Cajamarca (Tolima)	1.111	1.111	1.111	++	
Chiquinquirá (Boyacá)	900	900	900	=		Cali, Cavasa	1.900	2.000	1.950	+	
Cúcuta, Cenabastos	833	917	854	-		Chiquinquirá (Boyacá)	967	967	967	++	
Duitama (Boyacá)	900	900	900	+		Duitama (Boyacá)	667	667	667	=	
El Santuario (Antioquia)	525	525	525	n.d.		Ibagué, Plaza La 21	1.389	1.389	1.389	+	
Ibagué, Plaza El Jardín	1.167	1.167	1.167	+++		Medellín, Central					
Ibagué, Plaza La 21	960	1.360	1.140	+++		Mayorista de Antioquia	2.233	2.950	2.462	+	
Manizales (Caldas)	1.200	1.633	1.417	++		Neiva, Surabastos	1.440	1.520	1.460	++	
Marinilla (Antioquia)	438	448	443	+++		Sogamoso (Boyacá)	667	667	667	--	
Medellín, Central						Tunja (Boyacá)	511	711	604	+	
Mayorista de Antioquia	753	969	856	++							
Medellín, Coomerca	569	633	604	+		<b>Perejil</b>					
Montería (Córdoba)	1.004	1.018	1.011	++		Armenia, Mercar	4.000	4.000	4.000	=	
Neiva, Surabastos	1.120	1.360	1.230	+++		Bogotá, D. C., Corabastos	1.667	2.667	1.919	-	
Palmira (Valle del Cauca)	487	615	551	++		Bucaramanga, Centroabastos	4.333	7.000	5.740	+	
Pamplona (Norte de Santander)	778	833	808	-		Duitama (Boyacá)	2.333	2.333	2.333	-	
Pasto (Nariño)	462	538	513	++		Ibagué, Plaza El Jardín	2.000	2.000	2.000	n.d.	
Pereira, La 41	1.250	1.417	1.333	+++		Ibagué, Plaza La 21	2.000	2.500	2.375	-	
Pereira, Mercasa	1.250	1.444	1.363	+++		Ipiales (Nariño)	750	750	750	=	
Popayán (Cauca)	694	694	694	++		Manizales (Caldas)	3.600	3.600	3.600	+	
Rionegro (Antioquia)	390	700	574	-		Medellín, Central					
Sincelejo (Sucre)	733	767	756	+		Mayorista de Antioquia	1.833	2.875	2.514	-	
Sogamoso (Boyacá)	950	950	950	-		Neiva, Surabastos	4.000	4.000	4.000	=	
Tuluá (Valle del Cauca)	769	769	769	+		Pamplona (Norte de Santander)	2.000	2.250	2.083	++	
Tunja (Boyacá)	1.000	1.300	1.160	+++		Pasto (Nariño)	1.250	1.500	1.417	++	
Valledupar, Mercabastos	1.400	1.600	1.533	+		San Gil (Santander)	2.000	2.000	2.000	=	
Villavicencio, Llanoabastos	1.400	1.425	1.405	+++		Sogamoso (Boyacá)	2.333	2.333	2.333	=	
						<b>Pimentón</b>					
<b>Lechuga crespá morada</b>						Armenia, Mercar	1.467	1.600	1.533	+	
Bogotá, D. C., Corabastos	2.667	2.667	2.667	+		Barranquilla, Barranquillita	1.271	1.292	1.285	--	
Medellín, Central						Barranquilla, Granabastos	1.271	1.271	1.271	+	
Mayorista de Antioquia	2.167	2.167	2.167	-		Bogotá, D. C., Corabastos	2.767	2.800	2.793	+	
						Bucaramanga, Centroabastos	1.167	1.446	1.333	--	
<b>Lechuga crespá verde</b>						Buenaventura (Valle del Cauca)	1.679	1.679	1.679	-	
Bogotá, D. C., Corabastos	2.000	2.333	2.133	-		Cali, Cavasa	1.275	1.475	1.350	---	
Medellín, Central						Cali, Santa Helena	1.433	1.467	1.450	--	
Mayorista de Antioquia	1.433	1.500	1.493	+		Cartagena, Bazurto	1.438	1.667	1.549	+	
Neiva, Surabastos	1.000	1.000	1.000	=		Cartago (Valle del Cauca)	1.667	1.767	1.717	+	
						Chiquinquirá (Boyacá)	950	950	950	++	
<b>Pepino cohombro</b>						Cúcuta, Cenabastos	1.146	1.667	1.372	--	
Armenia, Mercar	767	833	800	-		Duitama (Boyacá)	3.800	4.000	3.900	+	
Barranquilla, Barranquillita	563	606	583	-		El Santuario (Antioquia)	1.033	1.033	1.033	=	
Barranquilla, Granabastos	650	694	673	-		Ibagué, Plaza El Jardín	3.000	3.000	3.000	+	
Bogotá, D. C., Corabastos	1.000	1.000	1.000	=		Ibagué, Plaza La 21	2.000	2.250	2.131	-	
Bucaramanga, Centroabastos	200	310	246	---		Ipiales (Nariño)	1.063	1.167	1.115	-	
Buenaventura (Valle del Cauca)	875	875	875	=		La Ceja (Antioquia)	1.575	1.833	1.704	-	
Cali, Cavasa	600	683	625	++		Manizales (Caldas)	2.000	2.000	2.000	=	
Cali, Santa Helena	389	556	472	---		Marinilla (Antioquia)	1.090	1.129	1.108	-	
Cartagena, Bazurto	635	688	663	-		Medellín, Central					
Cartago (Valle del Cauca)	733	767	750	-		Mayorista de Antioquia	1.450	1.500	1.495	+	
Cúcuta, Cenabastos	533	567	540	-							

**Cuadro 1. Mercados mayoristas. Precios de venta de verduras y hortalizas (continuación)  
2012 (noviembre 10 a 16)**

Productos y mercados	Pesos por kilogramo				Tenden- cia	Productos y mercados	Pesos por kilogramo				Tenden- cia
	Mínimo	Máximo	Medio	Precios			Mínimo	Máximo	Medio	Precios	
<b>Pimentón (continuación)</b>						<b>Remolacha regional</b>					
Medellín, Coomerca	1.300	1.400	1.367	-		Cúcuta, Cenabastos	500	500	500	+	
Montería (Córdoba)	1.800	1.800	1.800	+		Ibagué, Plaza El Jardín	800	800	800	--	
Neiva, Surabastos	1.429	1.714	1.571	+		Ipiales (Nariño)	750	833	792	+++	
Palmira (Valle del Cauca)	1.433	1.533	1.483	--		Marinilla (Antioquia)	750	850	800	+++	
Pamplona (Norte de Santander)	1.625	1.771	1.690	--		Pamplona (Norte de Santander)	600	750	690	++	
Pasto (Nariño)	1.400	1.400	1.400	--		<b>Repollo blanco</b>					
Pereira, La 41	1.667	1.867	1.767	+		Armenia, Mercar	391	429	410	-	
Pereira, Mercasa	1.667	1.800	1.713	-		Barranquilla, Barranquillita	429	457	443	+	
Peñol (Antioquia)	1.141	1.204	1.169	+		Barranquilla, Granabastos	407	450	433	+	
Popayán (Cauca)	2.000	2.000	2.000	-		Bucaramanga, Centroabastos	304	320	311	+	
Rionegro (Antioquia)	1.175	1.213	1.193	-		Buenaventura (Valle del Cauca)	367	367	367	--	
San Gil (Santander)	857	964	911	-		Cajamarca (Tolima)	480	480	480	--	
San Vicente (Antioquia)	900	900	900	n.d.		Cali, Cavasa	533	571	552	+	
Socorro (Santander)	714	786	750	+		Carmen de Viboral (Antioquia)	142	142	142	=	
Sogamoso (Boyacá)	1.083	1.083	1.083	-		Cartagena, Bazurto	479	500	486	-	
Sonsón (Antioquia)	1.250	1.250	1.250	+		Cartago (Valle del Cauca)	293	307	300	-	
Tuluá (Valle del Cauca)	1.400	1.400	1.400	-		Chiquinquirá (Boyacá)	300	300	300	=	
Valledupar, Mercabastos	1.250	1.250	1.250	-		El Santuario (Antioquia)	140	140	140	+	
Valledupar, Mercado Nuevo	1.250	1.250	1.250	=		Ibagué, Plaza La 21	560	560	560	+	
<b>Pimentón verde</b>						La Ceja (Antioquia)	215	247	231	-	
Bogotá, D. C., Corabastos	2.600	2.733	2.703	-		Manizales (Caldas)	483	489	486	+	
Cartagena, Bazurto	1.600	1.700	1.667	-		Marinilla (Antioquia)	127	129	128	+	
Medellín, Central						Medellín, Central					
Mayorista de Antioquia	700	700	700	n.d.		Mayorista de Antioquia	162	200	174	-	
<b>Rábano rojo</b>						Medellín, Coomerca	128	133	132	-	
Barranquilla, Barranquillita	4.000	4.000	4.000	=		Montería (Córdoba)	292	292	292	+	
Bogotá, D. C., Corabastos	556	556	556	-		Neiva, Surabastos	353	367	360	+	
Bucaramanga, Centroabastos	2.833	3.000	2.976	+		Pasto (Nariño)	333	333	333	+	
Cali, Cavasa	2.000	2.000	2.000	++		Pereira, La 41	364	364	364	-	
Cartagena, Bazurto	4.000	4.000	4.000	=		Pereira, Mercasa	314	390	346	-	
Ibagué, Plaza El Jardín	750	750	750	+++		Rionegro (Antioquia)	154	171	162	-	
Ibagué, Plaza La 21	750	1.250	1.000	+++		Sincedejo (Sucre)	186	200	190	--	
Manizales (Caldas)	2.750	2.750	2.750	=		Sonsón (Antioquia)	221	221	221	+	
Medellín, Central						Valledupar, Mercabastos	500	571	540	+	
Mayorista de Antioquia	1.625	2.167	1.835	-		Villavicencio, Llanoabastos	491	600	544	-	
Montería (Córdoba)	3.000	3.000	3.000	=		<b>Repollo blanco bogotano</b>					
Neiva, Surabastos	2.000	2.000	2.000	=		Bucaramanga, Centroabastos	304	320	310	+	
Pamplona (Norte de Santander)	2.000	2.000	2.000	n.d.		Medellín, Central					
Pasto (Nariño)	1.500	2.000	1.833	+++		Mayorista de Antioquia	314	329	323	-	
<b>Remolacha</b>						<b>Repollo blanco valluno</b>					
Armenia, Mercar	491	555	523	-		Cali, Cavasa	250	300	277	+	
Barranquilla, Barranquillita	633	696	657	-		Cali, Santa Helena	267	267	267	-	
Barranquilla, Granabastos	667	704	679	+		Palmira (Valle del Cauca)	250	250	250	+	
Bogotá, D. C., Corabastos	489	500	494	-		Tuluá (Valle del Cauca)	317	350	333	+	
Bucaramanga, Centroabastos	600	625	608	--		<b>Repollo morado</b>					
Buenaventura (Valle del Cauca)	1.100	1.200	1.150	-		Bogotá, D. C., Corabastos	786	857	826	+	
Cartagena, Bazurto	817	833	822	+		Bucaramanga, Centroabastos	860	1.025	906	+	
Duitama (Boyacá)	600	600	600	-		Cali, Cavasa	550	550	550	+	
El Santuario (Antioquia)	788	800	794	++		Cúcuta, Cenabastos	500	667	560	-	
Ibagué, Plaza La 21	600	800	700	--		Marinilla (Antioquia)	425	450	438	+	
La Ceja (Antioquia)	1.000	1.167	1.083	++		Medellín, Central					
Manizales (Caldas)	791	864	827	-		Mayorista de Antioquia	663	725	686	-	
Medellín, Central						Pamplona (Norte de Santander)	630	667	642	-	
Mayorista de Antioquia	700	900	843	+		Pasto (Nariño)	450	450	450	=	
Medellín, Coomerca	800	1.000	873	++		<b>Repollo morado antioqueño</b>					
Montería (Córdoba)	1.000	1.000	1.000	=		Buenaventura (Valle del Cauca)	500	500	500	=	
Neiva, Surabastos	544	624	582	--		<b>Repollo verde regional</b>					
Rionegro (Antioquia)	800	967	888	++		Bogotá, D. C., Corabastos	286	286	286	=	
San Gil (Santander)	800	800	800	+++		Cúcuta, Cenabastos	300	300	300	-	
Sincedejo (Sucre)	1.000	1.000	1.000	+		Duitama (Boyacá)	300	300	300	=	
Sogamoso (Boyacá)	800	800	800	-		Ipiales (Nariño)	300	360	330	++	
Tunja (Boyacá)	367	680	551	++		Manizales (Caldas)	440	450	445	+	
Valledupar, Mercabastos	625	833	699	-		Pamplona (Norte de Santander)	200	300	265	++	
Villavicencio, Llanoabastos	667	850	763	-		San Gil (Santander)	640	640	640	++	
<b>Remolacha bogotana</b>						Sogamoso (Boyacá)	360	360	360	-	
Cali, Cavasa	583	644	610	-		Tunja (Boyacá)	304	384	366	+++	
Cali, Santa Helena	517	656	586	--		<b>Tomate chonto</b>					
Cúcuta, Cenabastos	667	667	667	=		Armenia, Mercar	1.150	1.200	1.175	-	
Ibagué, Plaza El Jardín	800	800	800	=		Bogotá, D. C., Corabastos	1.394	1.682	1.597	-	
Medellín, Central						Cajamarca (Tolima)	857	857	857	--	
Mayorista de Antioquia	787	900	816	n.d.		Cartago (Valle del Cauca)	1.300	1.333	1.317	+	
Palmira (Valle del Cauca)	583	672	628	+							
Popayán (Cauca)	667	667	667	=							
Tuluá (Valle del Cauca)	625	628	626	-							

**Cuadro 1. Mercados mayoristas. Precios de venta de verduras y hortalizas (conclusión)  
2012 (noviembre 10 a 16)**

Productos y mercados	Pesos por kilogramo				Tenden- cia	Productos y mercados	Pesos por kilogramo				Tenden- cia
	Mínimo	Máximo	Medio				Mínimo	Máximo	Medio		
<b>Tomate chonto (continuación)</b>						<b>Tomate Riogrande (continuación)</b>					
Chiquinquirá (Boyacá)	1.200	1.200	1.200	--		Socorro (Santander)	1.080	1.160	1.120	-	
Ibagué, Plaza El Jardín	1.136	1.136	1.136	--		Sogamoso (Boyacá)	1.460	1.460	1.460	+++	
Ibagué, Plaza La 21	929	1.189	1.099	--		Valledupar, Mercabastos	1.250	1.917	1.514	--	
Manizales (Caldas)	1.152	1.333	1.242	-		Valledupar, Mercado Nuevo	1.250	1.917	1.556	--	
Neiva, Surabastos	1.300	1.320	1.310	+		<b>Tomate Riogrande bumangués</b>					
Pereira, La 41	1.267	1.400	1.333	-		Barranquilla, Barranquillita	1.580	1.720	1.633	-	
Pereira, Mercasa	1.175	1.233	1.208	+		Barranquilla, Granabastos	1.625	1.841	1.739	--	
Santa Bárbara (Antioquia)	646	792	719	+		Cartagena, Bazurto	2.045	2.227	2.136	-	
Sincelejo (Sucre)	1.433	1.442	1.438	+		<b>Tomate Riogrande ocañero</b>					
Tunja (Boyacá)	1.106	1.333	1.221	--		Barranquilla, Barranquillita	1.180	1.560	1.380	--	
<b>Tomate chonto antioqueño</b>						Barranquilla, Granabastos	1.738	1.925	1.813	--	
El Santuario (Antioquia)	800	800	800	--		Cartagena, Bazurto	1.400	1.620	1.483	--	
La Ceja (Antioquia)	1.100	1.200	1.150	+		Sincelejo (Sucre)	1.400	1.400	1.400	n.d.	
Marinilla (Antioquia)	816	1.000	908	+		<b>Zanahoria</b>					
Medellín, Central						Armenia, Mercar	700	717	708	--	
Mayorista de Antioquia	1.475	1.575	1.521	+		Bogotá, D. C., Corabastos	750	806	784	--	
Medellín, Coomerca	1.250	1.300	1.283	-		Bucaramanga, Centroabastos	688	813	747	--	
Montería (Córdoba)	1.300	1.367	1.333	+		Buenaventura (Valle del Cauca)	575	667	621	--	
Peñol (Antioquia)	748	795	768	-		Cajamarca (Tolima)	720	720	720	++	
Rionegro (Antioquia)	1.038	1.200	1.116	-		Cali, Cavasa	413	422	417	---	
Sonsón (Antioquia)	1.221	1.221	1.221	---		Cartagena, Bazurto	678	678	678	n.d.	
Yarumal (Antioquia)	950	950	950	---		Cartago (Valle del Cauca)	839	867	853	--	
<b>Tomate chonto valluno</b>						Chiquinquirá (Boyacá)	930	930	930	=	
Buenaventura (Valle del Cauca)	1.175	1.200	1.188	-		Cúcuta, Cenabastos	600	700	640	+	
Cali, Cavasa	1.025	1.425	1.263	+		Duitama (Boyacá)	800	820	810	-	
Cali, Santa Helena	967	967	967	---		Ibagué, Plaza El Jardín	960	960	960	--	
Medellín, Central						Ibagué, Plaza La 21	800	1.020	910	-	
Mayorista de Antioquia	1.475	1.575	1.521	+		Ipiales (Nariño)	389	450	419	+	
Medellín, Coomerca	1.000	1.100	1.067	-		Manizales (Caldas)	688	765	726	-	
Palmira (Valle del Cauca)	1.100	1.200	1.150	---		Neiva, Surabastos	600	633	615	--	
Tuluá (Valle del Cauca)	1.300	1.300	1.300	-		Pamplona (Norte de Santander)	700	750	717	++	
<b>Tomate larga vida</b>						Pasto (Nariño)	267	333	311	--	
Bogotá, D. C., Corabastos	1.217	1.500	1.405	+		Pereira, Mercasa	424	482	451	-	
Cali, Cavasa	1.625	1.650	1.644	+		Popayán (Cauca)	540	540	540	+	
Chiquinquirá (Boyacá)	1.040	1.040	1.040	=		San Gil (Santander)	1.033	1.175	1.104	+	
Medellín, Central						Sincelejo (Sucre)	438	500	458	+	
Mayorista de Antioquia	1.533	1.600	1.565	+		Sogamoso (Boyacá)	760	760	760	-	
Neiva, Surabastos	1.300	1.400	1.355	-		Sonsón (Antioquia)	333	333	333	=	
Palmira (Valle del Cauca)	1.550	1.650	1.600	+		Tuluá (Valle del Cauca)	667	667	667	--	
Pasto (Nariño)	1.300	1.600	1.467	-		Tunja (Boyacá)	667	833	730	--	
Popayán (Cauca)	1.822	1.822	1.822	+++		Valledupar, Mercabastos	889	1.000	963	-	
Sogamoso (Boyacá)	1.200	1.200	1.200	+		Villavicencio, Llanoabastos	740	840	784	--	
Tunja (Boyacá)	1.125	1.250	1.210	-		<b>Zanahoria bogotana</b>					
Villavicencio, Llanoabastos	1.000	1.000	1.000	-		Barranquilla, Barranquillita	796	946	864	-	
<b>Tomate riñón</b>						Barranquilla, Granabastos	958	1.000	986	+	
Armenia, Mercar	2.200	2.200	2.200	-		Buenaventura (Valle del Cauca)	958	958	958	=	
Bogotá, D. C., Corabastos	1.889	1.889	1.889	=		Cali, Cavasa	833	842	838	--	
Bucaramanga, Centroabastos	1.591	1.818	1.676	+		Cali, Santa Helena	750	806	778	++	
Cartago (Valle del Cauca)	1.367	1.633	1.500	--		Cartagena, Bazurto	917	938	927	+	
Manizales (Caldas)	2.000	2.000	2.000	+		Cúcuta, Cenabastos	861	1.000	939	-	
Medellín, Central						Ibagué, Plaza El Jardín	800	800	800	-	
Mayorista de Antioquia	1.500	1.600	1.550	-		Pamplona (Norte de Santander)	1.250	1.250	1.250	n.d.	
Pereira, La 41	1.933	1.950	1.942	+		Pereira, La 41	756	794	775	-	
Pereira, Mercasa	1.900	1.950	1.930	-		Pereira, Mercasa	767	917	818	--	
Sincelejo (Sucre)	1.933	1.933	1.933	-		Tuluá (Valle del Cauca)	767	917	842	-	
<b>Tomate riñón valluno</b>						<b>Zanahoria larga vida</b>					
Montería (Córdoba)	2.133	2.167	2.150	+		Carmen de Viboral (Antioquia)	250	250	250	--	
<b>Tomate Riogrande</b>						El Santuario (Antioquia)	231	235	233	-	
Bucaramanga, Centroabastos	1.568	1.848	1.747	-		La Ceja (Antioquia)	366	420	393	-	
Bucaramanga, Mercados del centro	1.720	1.720	1.720	+		Marinilla (Antioquia)	312	327	319	+	
Cúcuta, Cenabastos	1.875	2.273	1.972	--		Medellín, Central					
Duitama (Boyacá)	1.560	1.600	1.580	+		Mayorista de Antioquia	291	333	304	-	
Montería (Córdoba)	1.480	1.480	1.480	--		Medellín, Coomerca	337	353	348	-	
Pamplona (Norte de Santander)	1.932	2.045	1.959	++		Montería (Córdoba)	426	426	426	-	
San Gil (Santander)	1.200	1.280	1.240	-		Rionegro (Antioquia)	269	306	295	-	

**Tendencias:**

(---) Variación mayor al -20 %  
 (--) Variación entre -10 % y -20 %  
 (-) Variación entre 0 % y -10 %

(=) Variación igual a 0 %

(+ ) Variación entre 0 % y 10 %

(+ +) Variación entre 10 % y 20 %

(+++ ) Variación mayor al 20 %

(n.d.) No determinado

## Frutas frescas

### Poco ingreso de carga de mango Tommy



Fuente: DANE

A lo largo de la semana se registró un incremento en las cotizaciones del mango Tommy. Este comportamiento se observó en veinte de los treinta mercados donde se comercializó y fue resultado del menor volumen de carga recibido desde Tolima. En las ciudades de Pereira y Medellín, por ejemplo, el kilo se vendió a \$1.224 y a \$1.208, un 5,29 % más que la semana anterior.

También subieron los precios del melón Cantalup, las naranjas Valencia, tangelo y común, la papaya Maradol, la pera y las manzanas roja, verde y royal gala importadas, la uva verde, el kiwi, las mandarinas arrayana y Oneco, la granadilla y el maracuyá. En el caso de las frutas importadas, los comerciantes aseguraron que el volumen de abastecimiento desde Chile se contrajo, lo que provocó el alza en las cotizaciones. En el caso de la manzana roja, su precio subió en veinticuatro de los treinta y cuatro mercados donde se negoció. En la Central Mayorista de Centroabastos, en Bucaramanga, la cotización por kilo aumentó en más de 4,64 %.

De igual manera, debido al menor ingreso de producto desde Valle del Cauca y Huila, las cotizaciones del melón Cantalup reportaron un aumento en veinte de los veintisiete mercados donde se transó esta semana. En Cali y Bucaramanga, el precio subió en más de un 24,34 %, vendiéndose el kilo a \$1.735 y a \$1.988, respectivamente. Asimismo, se redujo la oferta de naranja Valencia desde Antioquia, lo que conllevó al incremento de sus precios esta semana. En las ciudades de Bogotá, D. C. y Armenia, el kilo se pagó a \$1.051 y a \$1.507, un 5,05 %, en promedio, más.

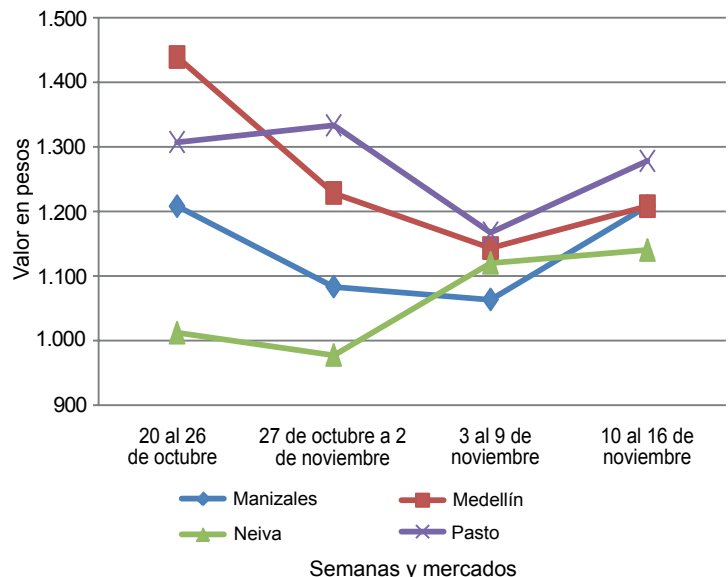
La menor producción de papaya Maradol en los municipios de La Unión en Valle del Cauca y San Alberto en Cesar

condujo a que sus precios subieran en la mayoría de los mercados donde se ofreció esta semana. En Centroabastos, la central mayorista de la ciudad de Bucaramanga, el kilo se pagó a \$1.121, un 16,20 % más. Se presentó un menor volumen de abastecimiento de mandarina arrayana desde Boyacá, Quindío y Valle del Cauca, lo que adujo el incremento de sus precios en ocho de los catorce mercados donde se vendió. En la ciudad de Cali, por ejemplo, el kilo se transó a \$1.196, indicando un alza del 8,71 %.

Por otro lado, se registró una reducción en las cotizaciones de la mora de Castilla, el tomate de árbol, la curuba larga, los limones común y Tahití, el lulo, los aguacates común y papelillo, la guayaba agria y la guanábana. En el caso de esta última, sus precios cayeron en once de los veintidós mercados donde se comercializó gracias a que ingresó una mayor cantidad de producto desde los departamentos de Tolima, Huila, Valle del Cauca y Antioquia. En la ciudad de Armenia, por ejemplo, el kilo se pagó a \$3.317, indicando una reducción del 9,13 % con respecto a la última semana.

Finalmente, debido a que se contó con un mayor nivel de oferta desde Santander, Antioquia y Boyacá, los precios de la mora de Castilla se redujeron en treinta y uno de los treinta y siete mercados donde se ofreció. En las ciudades de Bogotá y Medellín, el kilo fue comercializado a \$1.806 y a \$1.347, indicando una reducción del 24,18 %, en promedio.

**Gráfico 6. Comportamiento de los precios mayoristas del mango Tommy 2012 (20 de octubre a 16 de noviembre)**



Fuente: SIPSA-DANE-Ministerio de Agricultura y Desarrollo Rural.

**Cuadro 2. Mercados mayoristas. Precios de venta de frutas frescas  
2012 (noviembre 10 a 16)**

Productos y mercados	Pesos por kilogramo				Tenden- cia	Productos y mercados	Pesos por kilogramo				Tenden- cia
	Mínimo	Máximo	Medio				Mínimo	Máximo	Medio		
<b>Aguacate común</b>						<b>Banano criollo (continuación)</b>					
Armenia, Mercar	2.333	2.367	2.350	-		Medellín, Coomerca	600	600	600	=	
Buenaventura (Valle del Cauca)	3.000	3.000	3.000	=		Neiva, Surabastos	680	720	708	++	
Cartagena, Bazurto	3.050	3.400	3.217	+		Palmira (Valle del Cauca)	550	563	556	-	
Manizales (Caldas)	2.100	2.350	2.225	-		Pamplona (Norte de Santander)	489	511	502	-	
Medellín, Central						Pereira, La 41	563	569	566	+	
Mayorista de Antioquia	1.750	1.875	1.833	-		Pereira, Mercasa	538	538	538	=	
Neiva, Surabastos	5.200	5.200	5.200	n.d.		Rionegro (Antioquia)	625	700	646	-	
Santa Bárbara (Antioquia)	1.104	1.167	1.135	--		San Gil (Santander)	320	400	360	-	
Sincelejo (Sucre)	3.000	3.000	3.000	=		Santa Bárbara (Antioquia)	413	475	444	-	
Tuluá (Valle del Cauca)	2.233	2.233	2.233	n.d.		Socorro (Santander)	400	400	400	=	
Tunja (Boyacá)	1.800	2.000	1.872	-		Tuluá (Valle del Cauca)	500	500	500	=	
Villavicencio, Llanoabastos	1.905	2.000	1.952	-		Yarumal (Antioquia)	514	514	514	=	
<b>Aguacate Hass</b>						<b>Banano Urabá</b>					
Bogotá, D. C., Corabastos	3.500	3.733	3.628	-		Barranquilla, Barranquillita	330	330	330	+	
La Ceja (Antioquia)	2.000	2.000	2.000	+		Bogotá, D. C., Corabastos	733	750	748	+	
Medellín, Central						Bucaramanga, Centroabastos	783	817	805	+	
Mayorista de Antioquia	2.167	2.433	2.333	+		Cartagena, Bazurto	480	480	480	=	
Rionegro (Antioquia)	1.950	2.000	1.983	-		Chiquinquirá (Boyacá)	875	875	875	-	
Tunja (Boyacá)	2.600	3.000	2.900	n.d.		Cúcuta, Cenabastos	1.100	1.100	1.100	n.d.	
<b>Aguacate papellillo</b>						Duitama (Boyacá)	800	800	800	=	
Armenia, Mercar	3.100	3.433	3.267	-		Medellín, Central					
Armenia, Retiro	3.000	3.000	3.000	+		Mayorista de Antioquia	753	770	759	-	
Bogotá, D. C., Corabastos	3.867	4.000	3.907	+		Medellín, Coomerca	300	300	300	=	
Buenaventura (Valle del Cauca)	4.000	4.000	4.000	=		Montería (Córdoba)	700	700	700	=	
Cali, Cavasa	3.800	3.933	3.867	+		Pamplona (Norte de Santander)	950	967	960	+	
Cartago (Valle del Cauca)	3.067	3.133	3.100	+		Sogamoso (Boyacá)	800	800	800	+	
Duitama (Boyacá)	3.500	3.500	3.500	+		Tunja (Boyacá)	825	850	845	+	
Ibagué, Plaza El Jardín	3.750	3.750	3.750	=		Villavicencio, Llanoabastos	540	550	544	-	
Ibagué, Plaza La 21	3.000	3.500	3.250	-		<b>Borojó</b>					
La Ceja (Antioquia)	1.933	1.933	1.933	+		Bogotá, D. C., Corabastos	3.000	3.250	3.055	--	
Manizales (Caldas)	2.850	2.900	2.875	-		Bucaramanga, Centroabastos	3.500	4.000	3.823	-	
Marinilla (Antioquia)	1.500	1.550	1.525	--		Cúcuta, Cenabastos	3.500	4.000	3.736	-	
Medellín, Central						Medellín, Central					
Mayorista de Antioquia	4.000	4.175	4.117	-		Mayorista de Antioquia	2.675	2.950	2.825	-	
Neiva, Surabastos	3.500	3.500	3.500	=		Montería (Córdoba)	3.000	3.000	3.000	=	
Pereira, La 41	3.000	3.000	3.000	=		Pamplona (Norte de Santander)	5.000	5.000	5.000	=	
Pereira, Mercasa	3.000	3.433	3.258	-		<b>Breva</b>					
Peñol (Antioquia)	1.375	1.500	1.425	--		Bucaramanga, Centroabastos	2.100	2.300	2.233	+	
Rionegro (Antioquia)	2.050	3.700	2.875	+++		Cajamarca (Tolima)	3.200	3.200	3.200	=	
San Vicente (Antioquia)	1.600	1.600	1.600	++		Cúcuta, Cenabastos	1.500	1.800	1.650	+	
Sogamoso (Boyacá)	3.500	3.500	3.500	--		Ibagué, Plaza La 21	3.200	4.000	3.600	-	
Tuluá (Valle del Cauca)	3.000	3.000	3.000	n.d.		Medellín, Central					
Villavicencio, Llanoabastos	3.950	4.000	3.980	+		Mayorista de Antioquia	3.250	3.500	3.394	-	
<b>Badea</b>						<b>Ciruela negra chilena</b>					
Bucaramanga, Centroabastos	1.250	1.500	1.400	++		Bucaramanga, Centroabastos	4.485	4.485	4.485	-	
Cali, Cavasa	1.200	1.300	1.250	+		Cúcuta, Cenabastos	7.000	7.500	7.083	-	
Montería (Córdoba)	1.283	1.300	1.292	-		Tunja (Boyacá)	7.389	8.056	7.694	+	
<b>Banano bocadillo</b>						<b>Ciruela roja</b>					
Bogotá, D. C., Corabastos	1.125	1.250	1.204	-		Bogotá, D. C., Corabastos	1.400	1.533	1.456	n.d.	
Medellín, Central						Bucaramanga, Centroabastos	1.667	1.960	1.781	+	
Mayorista de Antioquia	650	700	683	+		Cúcuta, Cenabastos	2.750	3.000	2.806	+	
Santa Bárbara (Antioquia)	583	583	583	+		Medellín, Central					
Tunja (Boyacá)	1.462	1.615	1.492	+		Mayorista de Antioquia	1.933	2.000	1.964	-	
<b>Banano criollo</b>						Neiva, Surabastos	1.640	1.700	1.677	-	
Armenia, Mercar	483	483	483	=		Socorro (Santander)	3.000	3.000	3.000	=	
Armenia, Retiro	359	367	363	+		Tunja (Boyacá)	1.173	1.227	1.189	-	
Barranquilla, Barranquillita	300	330	320	+		<b>Coco</b>					
Bogotá, D. C., Corabastos	1.000	1.000	1.000	=		Armenia, Mercar	1.467	1.467	1.467	=	
Bucaramanga, Centroabastos	789	833	812	-		Bogotá, D. C., Corabastos	2.200	2.233	2.207	+	
Buenaventura (Valle del Cauca)	700	700	700	-		Bucaramanga, Centroabastos	2.167	2.167	2.167	=	
Cajamarca (Tolima)	667	667	667	++		Buenaventura (Valle del Cauca)	833	833	833	=	
Cali, Cavasa	550	600	575	-		Cali, Cavasa	1.212	1.333	1.293	-	
Cali, Santa Helena	550	567	558	-		Cartagena, Bazurto	1.950	1.950	1.950	+	
Cartago (Valle del Cauca)	453	467	460	-		Cartago (Valle del Cauca)	1.289	1.289	1.289	+	
Chiquinquirá (Boyacá)	1.000	1.000	1.000	=		Cúcuta, Cenabastos	1.000	1.000	1.000	=	
Cúcuta, Cenabastos	833	833	833	=		Manizales (Caldas)	1.484	1.548	1.516	=	
Ibagué, Plaza La 21	500	500	500	+		Medellín, Central					
Ipiales (Nariño)	519	519	519	n.d.		Mayorista de Antioquia	1.454	1.473	1.469	-	
La Ceja (Antioquia)	513	525	519	-		Montería (Córdoba)	1.533	1.533	1.533	=	
La Virginia (Risaralda)	345	345	345	+		Palmira (Valle del Cauca)	1.111	1.111	1.111	=	
Manizales (Caldas)	400	400	400	=		Pereira, La 41	1.467	1.467	1.467	=	
Medellín, Central						Pereira, Mercasa	1.333	1.400	1.387	+	
Mayorista de Antioquia	738	825	775	-							

**Cuadro 2. Mercados mayoristas. Precios de venta de frutas frescas (continuación)  
2012 (noviembre 10 a 16)**

Productos y mercados	Pesos por kilogramo				Tenden- cia	Productos y mercados	Pesos por kilogramo				Tenden- cia
	Mínimo	Máximo	Medio				Mínimo	Máximo	Medio		
<b>Coco (continuación)</b>						<b>Fresa (continuación)</b>					
Sincelejo (Sucre)	1.000	1.000	1.000	=		San Gil (Santander)	5.000	5.000	5.000	++	
Tuluá (Valle del Cauca)	1.222	1.222	1.222	=		San Vicente (Antioquia)	4.500	4.500	4.500	++	
<b>Curuba larga</b>						Socorro (Santander)	6.000	6.000	6.000	+	
Armenia, Mercar	1.067	1.133	1.100	+		Sogamoso (Boyacá)	3.500	3.500	3.500	=	
Barranquilla, Barranquillita	1.260	1.340	1.293	-		Valledupar, Mercado Nuevo	5.833	5.833	5.833	=	
Barranquilla, Granabastos	1.360	1.440	1.400	-		<b>Granadilla</b>					
Bucaramanga, Centroabastos	573	600	583	-		Armenia, Mercar	3.033	3.133	3.083	-	
Buenaventura (Valle del Cauca)	1.500	1.600	1.550	+		Barranquilla, Barranquillita	3.550	3.567	3.556	-	
Cartagena, Bazurto	1.547	1.760	1.671	+		Barranquilla, Granabastos	3.633	3.900	3.767	-	
Cartago (Valle del Cauca)	1.267	1.267	1.267	--		Bogotá, D. C., Corabastos	2.622	2.756	2.671	+	
Chiquinquirá (Boyacá)	1.000	1.000	1.000	--		Bucaramanga, Centroabastos	2.905	3.107	2.986	+	
Cúcuta, Cenabastos	560	693	608	--		Cartagena, Bazurto	2.769	3.231	2.923	-	
Duitama (Boyacá)	1.200	1.200	1.200	--		Cartago (Valle del Cauca)	2.667	2.711	2.689	+	
Ipiales (Nariño)	667	800	711	-		Chiquinquirá (Boyacá)	2.600	2.600	2.600	=	
Manizales (Caldas)	950	1.000	975	-		Cúcuta, Cenabastos	2.857	3.036	2.970	-	
Medellín, Central						Duitama (Boyacá)	2.857	2.857	2.857	+	
Mayorista de Antioquia	675	725	719	+		Ibagué, Plaza El Jardín	1.867	1.867	1.867	++	
Neiva, Surabastos	760	800	784	-		Ipiales (Nariño)	1.600	1.600	1.600	--	
Pamplona (Norte de Santander)	400	640	537	-		Manizales (Caldas)	2.067	2.267	2.167	---	
Pereira, La 41	1.300	1.300	1.300	-		Medellín, Central					
Pereira, Mercasa	1.333	1.500	1.397	-		Mayorista de Antioquia	3.212	3.846	3.558	+	
San Gil (Santander)	1.200	1.200	1.200	-		Montería (Córdoba)	2.578	2.578	2.578	=	
Socorro (Santander)	1.200	1.200	1.200	=		Neiva, Surabastos	1.933	2.267	2.080	+	
Sogamoso (Boyacá)	1.240	1.240	1.240	+		Pamplona (Norte de Santander)	3.429	3.429	3.429	-	
Sonsón (Antioquia)	550	550	550	+		Pasto (Nariño)	2.333	2.333	2.333	++	
Valledupar, Mercabastos	800	800	800	+		Pereira, La 41	2.667	2.667	2.667	n.d.	
Villavicencio, Llanoabastos	1.410	1.540	1.460	-		Pereira, Mercasa	2.333	2.633	2.504	--	
<b>Curuba redonda</b>						Rionegro (Antioquia)	3.000	3.267	3.156	++	
Bogotá, D. C., Corabastos	1.386	1.636	1.499	-		San Gil (Santander)	2.500	2.857	2.619	+	
Medellín, Central						Socorro (Santander)	2.500	2.500	2.500	=	
Mayorista de Antioquia	800	900	864	+		Sogamoso (Boyacá)	2.929	2.929	2.929	+++	
Sonsón (Antioquia)	538	538	538	--		Tuluá (Valle del Cauca)	2.667	2.667	2.667	=	
Tunja (Boyacá)	1.022	1.348	1.248	++		Tunja (Boyacá)	2.731	3.000	2.900	+	
<b>Durazno importado</b>						Valledupar, Mercabastos	2.857	2.857	2.857	--	
Medellín, Central						Villavicencio, Llanoabastos	2.667	2.767	2.693	+	
Mayorista de Antioquia	5.481	6.593	6.478	+++		<b>Guanábana</b>					
San Gil (Santander)	5.000	5.000	5.000	=		Armenia, Mercar	3.300	3.333	3.317	-	
Socorro (Santander)	5.000	5.000	5.000	=		Bogotá, D. C., Corabastos	3.000	3.133	3.053	+	
<b>Durazno nacional</b>						Bucaramanga, Centroabastos	2.300	2.467	2.388	++	
Bogotá, D. C., Corabastos	4.000	4.500	4.283	+		Cartago (Valle del Cauca)	2.367	2.467	2.417	n.d.	
Bucaramanga, Centroabastos	2.050	2.175	2.121	-		Cúcuta, Cenabastos	2.850	3.300	3.000	+	
Chiquinquirá (Boyacá)	4.708	4.708	4.708	-		Duitama (Boyacá)	3.200	3.250	3.225	+	
Cúcuta, Cenabastos	1.800	1.800	1.800	-		Ibagué, Plaza La 21	2.200	3.000	2.667	-	
Medellín, Central						La Ceja (Antioquia)	2.667	2.675	2.671	-	
Mayorista de Antioquia	4.167	4.500	4.374	-		Manizales (Caldas)	2.333	2.333	2.333	+	
San Gil (Santander)	3.000	3.000	3.000	=		Medellín, Central					
Socorro (Santander)	3.000	3.000	3.000	=		Mayorista de Antioquia	2.450	2.825	2.642	+	
Tunja (Boyacá)	1.400	2.000	1.745	-		Medellín, Coomerca	2.067	2.400	2.289	-	
<b>Feijoa</b>						Pamplona (Norte de Santander)	3.500	3.500	3.500	=	
Bogotá, D. C., Corabastos	4.000	5.000	4.750	-		Pasto (Nariño)	3.500	3.500	3.500	=	
San Gil (Santander)	3.000	3.000	3.000	=		Pereira, La 41	2.750	2.750	2.750	=	
Socorro (Santander)	6.000	6.000	6.000	=		Pereira, Mercasa	2.367	2.550	2.477	-	
Tunja (Boyacá)	2.500	2.800	2.650	+		Popayán (Cauca)	2.500	2.500	2.500	---	
<b>Fresa</b>						San Gil (Santander)	2.600	4.000	3.067	---	
Armenia, Mercar	4.000	4.000	4.000	-		Santa Bárbara (Antioquia)	889	917	903	+++	
Bogotá, D. C., Corabastos	4.000	4.000	4.000	-		Socorro (Santander)	3.000	3.000	3.000	---	
Bucaramanga, Centroabastos	3.133	3.467	3.298	+		Sogamoso (Boyacá)	3.500	3.500	3.500	=	
Cartagena, Bazurto	3.364	3.364	3.364	=		Tuluá (Valle del Cauca)	1.500	1.500	1.500	n.d.	
Cartago (Valle del Cauca)	3.067	3.067	3.067	=		Tunja (Boyacá)	3.000	3.000	3.000	=	
Chiquinquirá (Boyacá)	5.000	5.000	5.000	=		<b>Guayaba agria</b>					
Cúcuta, Cenabastos	2.500	2.750	2.650	-		Armenia, Mercar	1.633	1.667	1.650	-	
Duitama (Boyacá)	3.500	3.500	3.500	=		Cartago (Valle del Cauca)	1.533	1.600	1.567	-	
Ibagué, Plaza La 21	2.600	2.800	2.700	--		Manizales (Caldas)	2.267	2.500	2.383	-	
Ipiales (Nariño)	2.400	2.680	2.573	-		Montería (Córdoba)	400	400	400	--	
Manizales (Caldas)	3.700	3.700	3.700	=		Pereira, La 41	1.733	1.733	1.733	-	
Medellín, Central						Pereira, Mercasa	1.667	1.733	1.712	-	
Mayorista de Antioquia	4.150	4.300	4.239	-		Sincelejo (Sucre)	800	800	800	+	
Montería (Córdoba)	2.800	2.800	2.800	=		<b>Guayaba común</b>					
Neiva, Surabastos	4.800	4.800	4.800	=		Barranquilla, Barranquillita	1.053	1.067	1.060	-	
Pamplona (Norte de Santander)	2.500	2.500	2.500	=		Cartagena, Bazurto	800	1.000	867	+	
Pasto (Nariño)	3.000	3.000	3.000	=		Chiquinquirá (Boyacá)	760	760	760	=	
Pereira, Mercasa	3.100	3.100	3.100	=		Cúcuta, Cenabastos	760	893	841	-	
						Pamplona (Norte de Santander)	711	833	792	+	
						Valledupar, Mercabastos	1.000	1.000	1.000	+	

**Cuadro 2. Mercados mayoristas. Precios de venta de frutas frescas (continuación)  
2012 (noviembre 10 a 16)**

Productos y mercados	Pesos por kilogramo				Tenden- cia	Productos y mercados	Pesos por kilogramo				Tenden- cia
	Mínimo	Máximo	Medio				Mínimo	Máximo	Medio		
<b>Guayaba manzana</b>						<b>Limón común (continuación)</b>					
Manizales (Caldas)	1.333	1.350	1.342	-	Medellín, Central						
Medellín, Central					Mayorista de Antioquia	1.750	2.333	2.124	-		
Mayorista de Antioquia	1.475	1.500	1.489	-	Medellín, Coomerca	1.067	1.100	1.083	+		
Pereira, La 41	1.200	1.200	1.200	+	Montería (Córdoba)	714	714	714	=		
Pereira, Mercasa	1.100	1.300	1.230	+	Neiva, Surabastos	800	880	848	--		
Rionegro (Antioquia)	1.600	1.700	1.673	+	Pamplona (Norte de Santander)	2.120	2.280	2.176	-		
Tuluá (Valle del Cauca)	1.400	1.500	1.450	+	Pereira, La 41	1.450	1.450	1.450	=		
					Pereira, Mercasa	1.100	1.200	1.127	-		
<b>Guayaba pera</b>					Rionegro (Antioquia)	1.300	1.500	1.430	-		
Armenia, Mercar	1.000	1.000	1.000	+++	Tunja (Boyacá)	960	1.280	1.067	-		
Barranquilla, Barranquillita	1.400	1.450	1.425	-	Valledupar, Mercado Nuevo	1.200	1.280	1.253	=		
Barranquilla, Granabastos	1.033	1.375	1.236	-	Villavicencio, Llanoabastos	1.000	1.360	1.218	--		
Bogotá, D. C., Corabastos	929	1.071	1.020	n.d.							
Bucaramanga, Centroabastos	560	640	595	++	<b>Limón común Ciénaga</b>						
Buenaventura (Valle del Cauca)	1.400	1.400	1.400	=	Barranquilla, Barranquillita	1.125	1.250	1.167	-		
Cali, Cavasa	900	950	925	=	Cartagena, Bazaruto	1.267	1.444	1.326	-		
Cali, Santa Helena	800	817	808	+	Valledupar, Mercado Nuevo	1.400	1.400	1.400	=		
Cartagena, Bazaruto	1.550	1.675	1.592	+							
Cartago (Valle del Cauca)	933	967	950	+	<b>Limón común valluno</b>						
Chiquinquirá (Boyacá)	1.250	1.250	1.250	-	Cali, Cavasa	722	833	785	-		
Duitama (Boyacá)	1.500	1.500	1.500	=	Pasto (Nariño)	667	667	667	=		
Ibagué, Plaza El Jardín	1.200	1.200	1.200	n.d.	Tuluá (Valle del Cauca)	708	708	708	=		
Ibagué, Plaza La 21	1.000	1.200	1.100	-							
Ipiales (Nariño)	1.325	1.367	1.347	+	<b>Limón mandarino</b>						
La Ceja (Antioquia)	975	1.067	1.021	-	Armenia, Mercar	933	933	933	-		
Manizales (Caldas)	875	950	913	++	Ibagué, Plaza La 21	600	650	625	+		
Medellín, Central					La Ceja (Antioquia)	633	675	654	+		
Mayorista de Antioquia	875	950	906	++	Medellín, Central						
Medellín, Coomerca	700	767	719	-	Mayorista de Antioquia	600	925	788	-		
Neiva, Surabastos	1.200	1.600	1.360	--	Medellín, Coomerca	600	633	622	-		
Palmira (Valle del Cauca)	900	900	900	+	Peñol (Antioquia)	427	488	463	+		
Pasto (Nariño)	1.200	1.200	1.200	++	Santa Bárbara (Antioquia)	413	435	424	=		
Pereira, La 41	850	900	875	-							
Pereira, Mercasa	875	900	895	=	<b>Limón Tahití</b>						
Popayán (Cauca)	1.050	1.050	1.050	+	Armenia, Mercar	733	767	750	+		
Rionegro (Antioquia)	1.050	1.100	1.080	+	Bogotá, D. C., Corabastos	857	857	857	+		
San Gil (Santander)	800	800	800	=	Bucaramanga, Centroabastos	400	540	442	--		
Socorro (Santander)	1.400	1.400	1.400	=	Bucaramanga, Mercados del centro	440	440	440	---		
Sogamoso (Boyacá)	1.000	1.000	1.000	--	Cali, Cavasa	700	725	719	--		
Tuluá (Valle del Cauca)	900	1.000	950	-	Cali, Santa Helena	800	867	833	--		
Tunja (Boyacá)	778	815	793	-	Cartago (Valle del Cauca)	833	967	900	--		
Villavicencio, Llanoabastos	800	967	883	++	Cúcuta, Cenabastos	611	625	616	-		
					Duitama (Boyacá)	800	840	820	+		
<b>Gulupa</b>					Ibagué, Plaza La 21	640	800	760	--		
Bogotá, D. C., Corabastos	1.333	1.667	1.487	++	Ipiales (Nariño)	1.000	1.000	1.000	=		
					Manizales (Caldas)	575	575	575	--		
<b>Higo</b>					Medellín, Central						
Bogotá, D. C., Corabastos	3.000	3.500	3.300	+	Mayorista de Antioquia	925	1.050	988	-		
Medellín, Central					Medellín, Coomerca	900	900	900	+		
Mayorista de Antioquia	1.800	1.875	1.839	-	Neiva, Surabastos	640	720	672	--		
Sonsón (Antioquia)	1.025	1.025	1.025	+	Pamplona (Norte de Santander)	833	833	833	--		
					Pasto (Nariño)	800	800	800	-		
<b>Kiwi</b>					Pereira, La 41	725	733	729	+		
Bogotá, D. C., Corabastos	3.300	3.400	3.387	+	Pereira, Mercasa	725	750	732	++		
Bucaramanga, Centroabastos	2.800	3.000	2.881	-	Rionegro (Antioquia)	1.100	1.150	1.135	--		
Chiquinquirá (Boyacá)	3.150	3.150	3.150	-	Santa Bárbara (Antioquia)	458	458	458	---		
Cúcuta, Cenabastos	5.000	5.000	5.000	=	Tunja (Boyacá)	773	827	784	--		
Ibagué, Plaza La 21	3.600	3.800	3.733	+	Villavicencio, Llanoabastos	990	1.000	998	-		
Manizales (Caldas)	3.400	3.500	3.450	+							
Medellín, Central					<b>Lulo</b>						
Mayorista de Antioquia	3.125	3.604	3.328	+	Armenia, Mercar	1.433	1.475	1.454	-		
Neiva, Surabastos	3.700	4.150	3.910	+	Barranquilla, Barranquillita	2.600	2.750	2.667	-		
Pamplona (Norte de Santander)	6.000	6.000	6.000	=	Barranquilla, Granabastos	2.500	2.550	2.525	-		
Pasto (Nariño)	3.556	4.444	3.963	+++	Bogotá, D. C., Corabastos	1.800	1.800	1.800	-		
Popayán (Cauca)	3.750	3.750	3.750	+	Bucaramanga, Centroabastos	1.600	1.680	1.641	-		
San Gil (Santander)	4.000	4.000	4.000	=	Buenaventura (Valle del Cauca)	2.000	2.000	2.000	=		
Socorro (Santander)	5.000	5.000	5.000	=	Cali, Cavasa	1.475	1.600	1.531	- Cali,		
Tunja (Boyacá)	3.722	3.778	3.733	+	Santa Helena	1.433	1.533	1.483	-		
					Cartagena, Bazaruto	2.400	2.560	2.489	=		
<b>Limón común</b>					Cartago (Valle del Cauca)	1.467	1.500	1.483	-		
Armenia, Mercar	1.200	1.200	1.200	=	Chiquinquirá (Boyacá)	1.300	1.300	1.300	=		
Bogotá, D. C., Corabastos	714	857	771	--	Cúcuta, Cenabastos	2.000	2.000	2.000	=		
Bucaramanga, Centroabastos	800	1.000	910	-	Duitama (Boyacá)	1.520	1.560	1.540	+++		
Buenaventura (Valle del Cauca)	1.800	1.800	1.800	--	Ibagué, Plaza El Jardín	1.680	1.680	1.680	-		
Cartago (Valle del Cauca)	1.033	1.100	1.067	--	Ibagué, Plaza La 21	1.840	1.980	1.915	-		
Cúcuta, Cenabastos	1.000	1.200	1.114	--	Manizales (Caldas)	1.733	1.775	1.754	-		
Ibagué, Plaza El Jardín	960	960	960	-	Medellín, Central						
Ibagué, Plaza La 21	800	960	920	--	Mayorista de Antioquia	1.450	1.725	1.608	+		













## Tubérculos, raíces y plátanos

### Mejóro ingreso de abastecimiento de papa negra



Fuente: DANE

Gracias a un aumento en la oferta procedente desde Nariño y Boyacá, cayeron las cotizaciones mayoristas de la papa parda pastusa en dieciocho mercados donde se ofreció el producto esta semana. En las ciudades de Cali y Armenia, por ejemplo, el kilo se vendió a \$682 y a \$675, un 5,34 % menos en comparación con la semana pasada.

Lo mismo ocurrió con los precios de las papas capira, única, suprema, R-12 negra, nevada y criolla limpia, las yucas criolla y chirosa, la arracacha amarilla y el ñame espino. En el caso de la papa capira, gracias a la mayor producción recibida desde las zonas de cultivo ubicadas en los municipios de Ipiales, Túquerres y Córdoba, en Nariño, sus cotizaciones bajaron en veinticuatro de los veinticinco mercados donde se transó. En Pasto y Cali, por ejemplo, el kilo se vendió a \$621 y a \$571, un 7,55 % menos.

Los precios de la papa criolla limpia cayeron en veinticuatro de los treinta y tres mercados donde fue comercializada esta semana. Dicha conducta se dio como consecuencia del aumento en las recolecciones de Fosca, Une, Chipaque, Subachoque y Villapinzón (Cundinamarca). En Tunja y Valledupar, por ejemplo, el precio bajó en más de un 9,41 %, vendiéndose el kilo a \$609 y a \$1.267, respectivamente.

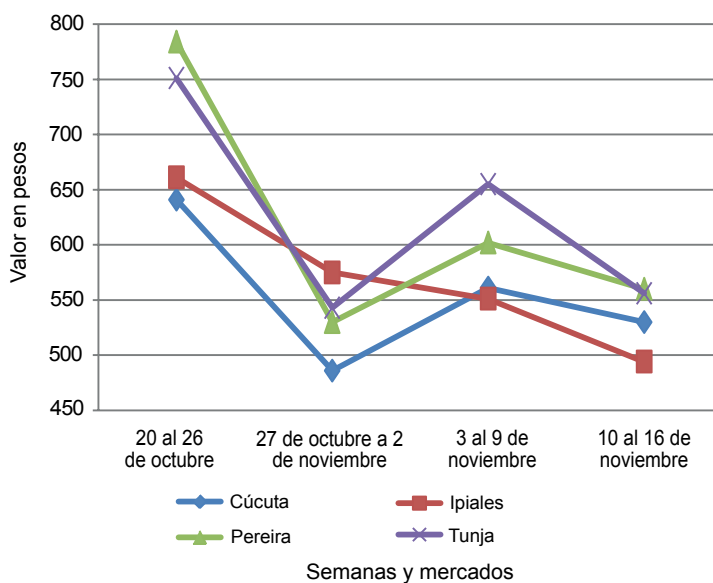
Lo mismo ocurrió con las cotizaciones de la papa nevada. Esta situación, que se reflejó en nueve de los once mercados que vendieron este producto, se presentó gracias a un aumento en el número de cargas que ingresaron desde los municipios de San Vicente, Guarne y Santuario (Antio-

quia). Asimismo, gracias al mayor ingreso desde Saravena (Arauca) y San Juan Nepomuceno (Bolívar), las cotizaciones de la yuca criolla disminuyeron en catorce de los dieciocho mercados donde se negoció esta semana. En Montería y Medellín, el kilo fue transado a \$595 y a \$1.230, indicando una reducción del 4,53 %.

Se presentó una amplia oferta de arracacha amarilla desde los municipios de Pamplona, Mutiscua, Cácuta y Silos, en Norte de Santander, y Cajamarca, Tolima, lo que adujo la caída de sus precios. En Ibagué y Neiva, el kilo de esta raíz se negoció a \$774 y a \$1.040, 8,43 % menos. De igual manera, los precios del ñame espino descendieron en cuatro de los siete mercados donde se vendió como consecuencia de la mayor oferta desde Bolívar y Córdoba. En la ciudad de Montería, por ejemplo, el kilo se negoció a \$900, un 5,37 % menos en comparación con la semana pasada.

Por otra parte, subieron las cotizaciones de la arracacha blanca y los plátanos guineo y hartones verde y maduro. En el caso del plátano hartón verde, el incremento de sus precios obedeció al menor volumen de ingreso del producto desde Granada (Meta), Armenia (Quindío) y Líbano (Tolima). En la ciudad de Bucaramanga el kilo se negoció a \$1.298, lo que significó un incremento del 5,20 % con respecto a la semana anterior.

**Gráfico 7. Comportamiento de los precios mayoristas de la papa parda pastusa 2012 (20 de octubre a 16 de noviembre)**



Fuente: SIPSA-DANE-Ministerio de Agricultura y Desarrollo Rural.

**Cuadro 3. Mercados mayoristas. Precios de venta de tubérculos, raíces y plátanos**  
**2012 (noviembre 10 a 16)**

Productos y mercados	Pesos por kilogramo				Tendencia	Productos y mercados	Pesos por kilogramo				Tendencia
	Mínimo	Máximo	Medio				Mínimo	Máximo	Medio		
<b>Arracacha amarilla</b>						<b>Papa capira (continuación)</b>					
Bogotá, D. C., Corabastos	833	917	867	-		San Vicente (Antioquia)	737	737	737	---	
Bucaramanga, Centroabastos	800	1.000	909	+		Santa Bárbara (Antioquia)	850	950	900	-	
Buenaventura (Valle del Cauca)	1.400	1.400	1.400	=		Sincelejo (Sucre)	773	1.100	933	--	
Cajamarca (Tolima)	720	720	720	=		Sonsón (Antioquia)	719	719	719	-	
Cali, Cavasa	833	854	839	-		<b>Papa capira carmenia</b>					
Cali, Santa Helena	917	917	917	=		Medellín, Coomerca	850	950	913	-	
Cúcuta, Cenabastos	925	1.200	1.028	--		<b>Papa criolla limpia</b>					
Duitama (Boyacá)	1.050	1.100	1.075	--		Armenia, Mercar	900	919	910	+	
Ibagué, Plaza El Jardín	720	720	720	++		Bogotá, D. C., Corabastos	1.074	1.185	1.139	-	
Ibagué, Plaza La 21	760	800	774	-		Bucaramanga, Centroabastos	650	775	727	+	
Neiva, Surabastos	960	1.120	1.040	--		Cajamarca (Tolima)	800	800	800	+++	
Palmira (Valle del Cauca)	875	944	910	-		Cali, Santa Helena	767	767	767	-	
Pamplona (Norte de Santander)	950	1.000	980	++		Carmen de Viboral, (Antioquia)	850	850	850	+	
San Gil (Santander)	960	960	960	-		Cartagena, Bazurto	1.467	1.633	1.544	-	
Sogamoso (Boyacá)	1.200	1.200	1.200	=		Cartago (Valle del Cauca)	973	1.013	993	-	
Tunja (Boyacá)	778	806	800	+		Cúcuta, Cenabastos	575	1.000	760	-	
Villavicencio, Llanoabastos	1.000	1.175	1.085	-		Duitama (Boyacá)	900	900	900	=	
<b>Arracacha blanca</b>						El Santuario (Antioquia)	825	950	888	--	
Armenia, Mercar	778	778	778	+		Ibagué, Plaza El Jardín	800	800	800	=	
Buenaventura (Valle del Cauca)	1.200	1.200	1.200	=		Ibagué, Plaza La 21	840	960	888	+++	
Cartago (Valle del Cauca)	761	789	775	-		La Ceja (Antioquia)	796	1.000	898	-	
Ipiales (Nariño)	1.500	1.500	1.500	--		La Unión (Antioquia)	735	783	759	-	
La Ceja (Antioquia)	1.467	1.475	1.471	+		Manizales (Caldas)	958	1.007	983	-	
Manizales (Caldas)	1.290	1.290	1.290	=		Marinilla (Antioquia)	975	1.095	1.035	--	
Marinilla (Antioquia)	526	556	541	+		Medellín, Central					
Medellín, Central						Mayorista de Antioquia	967	1.067	1.022	-	
Mayorista de Antioquia	625	1.225	891	+++		Medellín, Coomerca	1.033	1.200	1.150	-	
Pasto (Nariño)	1.000	1.000	1.000	+		Montería (Córdoba)	1.575	1.625	1.600	+	
Pereira, La 41	1.167	1.167	1.167	=		Pamplona (Norte de Santander)	567	600	587	--	
Pereira, Mercasa	1.233	1.383	1.297	-		Pereira, La 41	787	960	873	-	
Peñol (Antioquia)	650	673	662	+		Pereira, Mercasa	900	965	934	-	
Rionegro (Antioquia)	850	967	888	+		Rionegro (Antioquia)	925	1.167	1.063	-	
San Vicente (Antioquia)	526	526	526	++		San Gil (Santander)	875	950	913	-	
Tuluá (Valle del Cauca)	1.000	1.000	1.000	+		San Vicente (Antioquia)	695	695	695	---	
<b>Ñame criollo</b>						Santa Bárbara (Antioquia)	700	1.000	850	--	
Montería (Córdoba)	833	900	867	--		Sincelejo (Sucre)	1.933	1.933	1.933	+	
Sincelejo (Sucre)	1.000	1.087	1.058	-		Sogamoso (Boyacá)	1.100	1.100	1.100	-	
<b>Ñame diamante</b>						Sonsón (Antioquia)	760	760	760	-	
Montería (Córdoba)	507	520	513	-		Tunja (Boyacá)	575	632	609	--	
Sincelejo (Sucre)	1.033	1.033	1.033	n.d.		Valledupar, Mercabastos	1.200	1.400	1.267	-	
Valledupar, Mercabastos	950	1.200	1.050	--		Valledupar, Mercado Nuevo	1.200	1.400	1.267	-	
Valledupar, Mercado Nuevo	950	1.200	1.050	--		<b>Papa criolla para lavar</b>					
<b>Ñame espino</b>						Cali, Cavasa	710	980	849	--	
Barranquilla, Barranquillita	1.200	1.300	1.267	+		<b>Papa criolla sucia</b>					
Barranquilla, Granabastos	1.300	1.300	1.300	=		Barranquilla, Barranquillita	950	1.060	1.005	-	
Cartagena, Bazurto	1.160	1.210	1.193	+		Barranquilla, Granabastos	1.000	1.000	1.000	+	
Montería (Córdoba)	900	900	900	-		Bogotá, D. C., Corabastos	700	867	779	--	
Sincelejo (Sucre)	1.000	1.020	1.010	-		Buenaventura (Valle del Cauca)	1.200	1.200	1.200	=	
Valledupar, Mercabastos	1.360	1.500	1.430	-		Cali, Cavasa	505	750	629	---	
Valledupar, Mercado Nuevo	1.360	1.500	1.407	-		Chiquinquirá (Boyacá)	520	520	520	=	
<b>Papa capira</b>						Neiva, Surabastos	870	900	885	+	
Armenia, Mercar	760	760	760	n.d.		Palmira (Valle del Cauca)	807	893	850	++	
Buenaventura (Valle del Cauca)	700	700	700	-		Pasto (Nariño)	363	500	412	+	
Cali, Cavasa	590	645	621	-		Tuluá (Valle del Cauca)	875	875	875	-	
Cali, Santa Helena	630	673	652	-		Villavicencio, Llanoabastos	600	680	639	---	
Carmen de Viboral, (Antioquia)	775	775	775	--		<b>Papa ICA-Huila</b>					
Cartago (Valle del Cauca)	547	560	553	--		Bucaramanga, Centroabastos	900	1.000	973	-	
El Santuario (Antioquia)	775	800	788	-		Cúcuta, Cenabastos	520	600	560	-	
Ipiales (Nariño)	500	525	513	-		Ipiales (Nariño)	500	508	504	-	
La Ceja (Antioquia)	866	931	898	--		Pasto (Nariño)	563	640	606	-	
La Unión (Antioquia)	618	637	627	---		<b>Papa Morasurco</b>					
Manizales (Caldas)	530	570	550	-		Ipiales (Nariño)	438	475	456	+	
Marinilla (Antioquia)	845	888	866	-		Pasto (Nariño)	600	600	600	+	
Medellín, Central						<b>Papa nevada</b>					
Mayorista de Antioquia	729	820	758	--		Cali, Cavasa	1.125	1.292	1.208	--	
Medellín, Coomerca	733	800	767	-		Carmen de Viboral, (Antioquia)	763	763	763	-	
Montería (Córdoba)	850	945	898	-		Cartago (Valle del Cauca)	1.008	1.038	1.023	+	
Palmira (Valle del Cauca)	620	670	645	-		El Santuario (Antioquia)	713	838	775	--	
Pasto (Nariño)	513	640	571	-		Marinilla (Antioquia)	845	853	849	+	
Pereira, La 41	547	547	547	+		Medellín, Central					
Pereira, Mercasa	560	640	620	-		Mayorista de Antioquia	900	1.000	963	-	
Peñol (Antioquia)	661	872	766	--							
Rionegro (Antioquia)	800	900	873	-							

**Cuadro 3. Mercados mayoristas. Precios de venta de tubérculos, raíces y plátanos (continuación)  
2012 (noviembre 10 a 16)**

Productos y mercados	Pesos por kilogramo				Tenden- cia	Productos y mercados	Pesos por kilogramo				Tenden- cia
	Mínimo	Máximo	Medio	Precios			Mínimo	Máximo	Medio	Precios	
<b>Papa nevada (continuación)</b>						<b>Papa suprema (continuación)</b>					
Pereira, La 41	1.096	1.100	1.098	-		Bucaramanga, Mercados del centro	700	700	700	++	
Pereira, Mercasa	1.013	1.025	1.021	-		Buenaventura (Valle del Cauca)	620	620	620	--	
Peñol (Antioquia)	683	852	792	--		Cali, Cavasa	525	600	574	-	
Rionegro (Antioquia)	813	1.000	902	-		Cali, Santa Helena	650	680	665	-	
San Vicente (Antioquia)	783	783	783	--		Cúcuta, Cenabastos	313	435	387	--	
<b>Papa parda para lavar</b>						Ibagué, Plaza El Jardín	560	560	560	--	
Sincelejo (Sucre)	520	600	573	--		Ibagué, Plaza La 21	560	680	630	-	
<b>Papa parda pastusa</b>						Ipiales (Nariño)	423	475	449	--	
Armenia, Mercar	673	690	682	-		Palmira (Valle del Cauca)	593	620	607	-	
Bogotá, D. C., Corabastos	813	910	876	+		Pamplona (Norte de Santander)	400	475	424	--	
Bucaramanga, Centroabastos	573	673	642	-		Pasto (Nariño)	440	500	460	-	
Buenaventura (Valle del Cauca)	660	660	660	-		Popayán (Cauca)	700	700	700	n.d.	
Cali, Cavasa	647	700	675	-		Tuluá (Valle del Cauca)	593	600	597	--	
Cali, Santa Helena	673	690	682	-		Villavicencio, Llanoabastos	630	670	648	-	
Cartago (Valle del Cauca)	593	600	597	--		<b>Papa tocarreja</b>					
Chiquinquirá (Boyacá)	600	600	600	=		Tunja (Boyacá)	550	640	593	--	
Cúcuta, Cenabastos	453	650	534	-		<b>Papa única</b>					
Duitama (Boyacá)	600	600	600	-		Barranquilla, Barranquillita	490	500	495	-	
Ibagué, Plaza La 21	560	700	630	--		Barranquilla, Granabastos	440	490	468	-	
Ipiales (Nariño)	488	500	494	-		Bogotá, D. C., Corabastos	413	500	463	-	
La Parada (Norte de Santander)	700	700	700	=		Bucaramanga, Centroabastos	393	465	428	-	
Neiva, Surabastos	540	620	583	--		Buenaventura (Valle del Cauca)	550	550	550	-	
Pamplona (Norte de Santander)	590	640	608	-		Cali, Cavasa	455	500	485	-	
Pasto (Nariño)	557	680	600	-		Cartagena, Bazurto	515	520	518	-	
Pereira, Mercasa	560	560	560	-		Cartago (Valle del Cauca)	527	533	530	-	
San Gil (Santander)	660	700	680	-		Cúcuta, Cenabastos	250	333	288	---	
Socorro (Santander)	620	640	630	--		Ipiales (Nariño)	400	400	400	--	
Sogamoso (Boyacá)	700	700	700	-		Manizales (Caldas)	500	500	500	-	
Tunja (Boyacá)	533	587	556	--		Neiva, Surabastos	440	490	465	--	
<b>Papa Puracé</b>						Pamplona (Norte de Santander)	373	447	417	-	
La Unión (Antioquia)	512	565	539	---		Pasto (Nariño)	440	500	462	-	
Medellín, Central						Pereira, La 41	495	505	500	-	
Mayorista de Antioquia	645	750	671	--		Pereira, Mercasa	490	540	517	-	
Montería (Córdoba)	970	1.000	985	-		Sogamoso (Boyacá)	500	500	500	--	
<b>Papa R-12 negra</b>						Tunja (Boyacá)	273	307	293	---	
Armenia, Mercar	600	600	600	n.d.		Valledupar, Mercabastos	453	540	498	-	
Bogotá, D. C., Corabastos	500	600	553	-		Valledupar, Mercado Nuevo	440	540	493	-	
Bucaramanga, Centroabastos	650	730	690	n.d.		<b>Plátano comino</b>					
Cali, Cavasa	620	620	620	n.d.		Medellín, Central					
Cartago (Valle del Cauca)	553	573	563	-		Mayorista de Antioquia	700	800	731	-	
Manizales (Caldas)	530	570	550	-		Rionegro (Antioquia)	850	900	875	-	
Medellín, Central						<b>Plátano dominico hartón maduro</b>					
Mayorista de Antioquia	599	724	646	--		Manizales (Caldas)	650	650	650	-	
Neiva, Surabastos	600	620	610	-		Pereira, La 41	725	800	763	+	
Sogamoso (Boyacá)	500	500	500	--		Pereira, Mercasa	617	663	639	-	
Villavicencio, Llanoabastos	500	580	534	--		<b>Plátano dominico hartón verde</b>					
<b>Papa R-12 roja</b>						Armenia, Retiro	600	607	603	+	
Barranquilla, Barranquillita	630	700	673	-		Cartago (Valle del Cauca)	617	650	633	-	
Barranquilla, Granabastos	580	615	603	-		La Virginia (Risaralda)	301	310	305	+	
Bogotá, D. C., Corabastos	440	500	472	--		Manizales (Caldas)	650	650	650	-	
Pereira, Mercasa	520	550	535	-		Pereira, La 41	717	717	717	+	
Tunja (Boyacá)	350	380	364	---		Pereira, Mercasa	617	663	639	-	
<b>Papa roja peruana</b>						<b>Plátano dominico verde</b>					
Cali, Cavasa	560	580	570	+		Medellín, Central					
Ipiales (Nariño)	400	423	411	--		Mayorista de Antioquia	800	850	808	-	
<b>Papa ruby</b>						Medellín, Coomerca	717	900	817	-	
Pereira, La 41	570	585	578	-		Santa Bárbara (Antioquia)	383	450	417	+	
Pereira, Mercasa	580	593	587	-		Sonsón (Antioquia)	408	408	408	=	
<b>Papa sabanera</b>						Yarumal (Antioquia)	368	368	368	+	
Bogotá, D. C., Corabastos	1.033	1.200	1.134	-		<b>Plátano guineo</b>					
Neiva, Surabastos	540	620	583	--		Armenia, Mercar	467	483	475	++	
Sogamoso (Boyacá)	900	900	900	-		Armenia, Retiro	425	425	425	++	
<b>Papa San Félix</b>						Bogotá, D. C., Corabastos	900	900	900	=	
Manizales (Caldas)	750	792	771	--		Cúcuta, Cenabastos	333	333	333	=	
<b>Papa suprema</b>						Ibagué, Plaza La 21	500	500	500	---	
Armenia, Mercar	613	640	627	-		La Ceja (Antioquia)	400	438	419	+	
Bogotá, D. C., Corabastos	520	700	587	--		La Virginia (Risaralda)	353	355	354	n.d.	
Bucaramanga, Centroabastos	500	600	558	-		Manizales (Caldas)	450	450	450	=	
						Medellín, Central					
						Mayorista de Antioquia	725	867	776	-	
						Medellín, Coomerca	600	700	656	++	



**Cuadro 3. Mercados mayoristas. Precios de venta de tubérculos, raíces y plátanos (conclusión)  
2012 (noviembre 10 a 16)**

Productos y mercados	Pesos por kilogramo				Tenden- cia	Productos y mercados	Pesos por kilogramo				Tenden- cia
	Mínimo	Máximo	Medio				Mínimo	Máximo	Medio		
<b>Plátano guineo (continuación)</b>						<b>Plátano hartón verde llanero</b>					
Neiva, Surabastos	1.000	1.000	1.000	=		Bogotá, D. C., Corabastos	1.091	1.159	1.134	+	
Pereira, Mercasa	480	570	539	+		Cúcuta, Cenabastos	1.429	1.429	1.429	+	
Peñol (Antioquia)	382	392	385	+++		<b>Ulluco</b>					
Rionegro (Antioquia)	550	600	578	-		Buenaventura (Valle del Cauca)	2.400	2.400	2.400	=	
Santa Bárbara (Antioquia)	367	444	406	-		Cali, Cavasa	2.000	2.200	2.100	=	
Sonsón (Antioquia)	217	217	217	+		Ipiales (Nariño)	1.217	1.500	1.358	+	
Tunja (Boyacá)	533	533	533	+		Pasto (Nariño)	803	917	862	-	
Yarumal (Antioquia)	333	333	333	=		Popayán (Cauca)	1.167	1.167	1.167	---	
						Tuluá (Valle del Cauca)	1.708	1.708	1.708	-	
<b>Plátano hartón maduro</b>						<b>Yuca chirosa</b>					
Armenia, Mercar	733	767	750	+		Buenaventura (Valle del Cauca)	1.160	1.160	1.160	=	
Ibagué, Plaza El Jardín	652	652	652	+		Ibagué, Plaza El Jardín	1.117	1.117	1.117	-	
Ibagué, Plaza La 21	700	800	725	--		Ibagué, Plaza La 21	933	1.000	967	n.d.	
Medellín, Central						La Ceja (Antioquia)	908	930	919	--	
Mayorista de Antioquia	938	975	961	-		Medellín, Coomerca	933	973	947	-	
Neiva, Surabastos	850	875	863	-		Montería (Córdoba)	595	600	598	-	
Pereira, La 41	725	800	763	+		Pasto (Nariño)	1.360	1.600	1.493	-	
Pereira, Mercasa	617	663	639	-		Rionegro (Antioquia)	850	970	907	-	
Tunja (Boyacá)	1.100	1.100	1.100	+		<b>Yuca criolla</b>					
<b>Plátano hartón verde</b>						Barranquilla, Barranquillita	613	625	619	-	
Armenia, Mercar	783	800	792	-		Barranquilla, Granabastos	725	738	729	-	
Armenia, Retiro	658	660	659	+		Bucaramanga, Centroabastos	1.071	1.232	1.158	-	
Barranquilla, Barranquillita	990	1.035	1.015	+		Bucaramanga, Mercados del centro	952	952	952	--	
Barranquilla, Granabastos	900	960	940	+		Cartagena, Bazurto	645	688	665	-	
Bogotá, D. C., Corabastos	1.100	1.133	1.117	+		Cartago (Valle del Cauca)	1.253	1.267	1.260	+	
Bucaramanga, Centroabastos	1.227	1.400	1.298	+		Chiquinquirá (Boyacá)	1.033	1.033	1.033	--	
Bucaramanga, Mercados del centro	1.280	1.280	1.280	+		Cúcuta, Cenabastos	1.256	1.497	1.371	-	
Buenaventura (Valle del Cauca)	1.000	1.000	1.000	=		Medellín, Central					
Cali, Cavasa	850	850	850	-		Mayorista de Antioquia	1.201	1.270	1.230	-	
Cali, Santa Helena	783	833	808	+		Montería (Córdoba)	595	595	595	-	
Cartagena, Bazurto	825	930	870	-		Pamplona (Norte de Santander)	1.071	1.131	1.091	n.d.	
Chiquinquirá (Boyacá)	933	933	933	=		San Gil (Santander)	600	650	625	+	
Cúcuta, Cenabastos	1.349	1.349	1.349	=		Sincelejo (Sucre)	708	800	744	-	
Duitama (Boyacá)	700	700	700	=		Socorro (Santander)	600	650	625	+	
Ibagué, Plaza El Jardín	652	652	652	+		Tunja (Boyacá)	1.200	1.320	1.264	+	
Ibagué, Plaza La 21	643	715	667	-		Valledupar, Mercabastos	625	675	642	-	
La Ceja (Antioquia)	875	888	881	-		Valledupar, Mercado Nuevo	625	675	642	-	
La Virginia (Risaralda)	329	329	329	+		Villavicencio, Llanoabastos	1.200	1.280	1.252	-	
Medellín, Central						<b>Yuca ICA</b>					
Mayorista de Antioquia	938	975	961	-		Armenia, Mercar	1.280	1.280	1.280	+	
Montería (Córdoba)	575	613	594	+		Armenia, Retiro	1.107	1.120	1.113	+	
Neiva, Surabastos	850	875	863	-		Cali, Santa Helena	1.147	1.160	1.153	+	
Palmira (Valle del Cauca)	825	838	831	-		Manizales (Caldas)	1.400	1.420	1.410	-	
Pamplona (Norte de Santander)	862	929	876	++		Palmira (Valle del Cauca)	1.280	1.280	1.280	++	
Pasto (Nariño)	800	900	833	+		Pereira, La 41	1.200	1.200	1.200	-	
Pereira, La 41	717	717	717	+		Pereira, Mercasa	1.200	1.200	1.200	-	
Pereira, Mercasa	617	663	639	-		<b>Yuca llanera</b>					
Popayán (Cauca)	800	800	800	=		Bogotá, D. C., Corabastos	1.136	1.225	1.167	--	
Rionegro (Antioquia)	875	963	915	-		Duitama (Boyacá)	1.167	1.167	1.167	=	
San Gil (Santander)	420	480	450	+		Neiva, Surabastos	1.400	1.400	1.400	-	
Santa Bárbara (Antioquia)	300	533	417	++		Sogamoso (Boyacá)	1.067	1.067	1.067	+	
Sincelejo (Sucre)	1.193	1.195	1.194	-							
Socorro (Santander)	470	470	470	+							
Sogamoso (Boyacá)	805	805	805	-							
Sonsón (Antioquia)	393	393	393	=							
Tuluá (Valle del Cauca)	800	800	800	+							
Tunja (Boyacá)	1.143	1.200	1.183	+							
Valledupar, Mercabastos	900	920	907	-							
Valledupar, Mercado Nuevo	900	930	910	+							
Villavicencio, Llanoabastos	930	990	966	+							

**Tendencias:**

(---) Variación mayor al -20 %  
(--) Variación entre -10 % y -20 %  
(-) Variación entre 0 % y -10 %

(=) Variación igual a 0 %

(+) Variación entre 0 % y 10 %

(+ +) Variación entre 10 % y 20 %

(+++) Variación mayor al 20 %

(n.d.) No determinado

## Granos, carnes y procesados

### Aumentó importación de lenteja de Canadá



Fuente: DANE

El incremento en el ingreso de lenteja importada de Canadá provocó que durante esta semana los precios del producto descendieran en diez de los treinta y un mercados donde se ofreció el grano. En Tunja, el kilo se vendió a \$2.150, un 4,44 % menos que la semana pasada.

Algo similar sucedió con los precios del huevo rojo A que cayeron en quince de los dieciocho mercados que lo comercializaron. Los comerciantes atribuyeron este comportamiento al incremento en la producción en las granjas avícolas de Popayán y Cajibío, Cauca, y de Los Santos y Lebrija, Santander, sumado a la disminución en las exportaciones del producto que ha contribuido a represar el producto en las bodegas. En Bogotá, D. C., la unidad se vendió a \$220, lo que demuestra una disminución del 4,35 %.

Se observó también una caída en los precios del bocachico criollo fresco, la cachaza de cultivo fresca, la sierra entera congelada y la tilapia roja entera fresca. En el caso específico del bocachico los descensos obedecieron a la amplia oferta del producto que llega desde Arauca, y Puerto López (Meta), así como de Venezuela. Seis de los diez mercados que vendieron el producto reportaron los descensos en la cotización. En Bucaramanga y Cúcuta, por ejemplo, el precio promedio por kilo bajó en más de 11,18 %.

También bajó la cotización de la panela cuadrada blanca, la manteca, el vinagre y el café molido. El primer producto disminuyó en once de los dieciocho mercados que distribuyeron el producto. Las buenas molien-

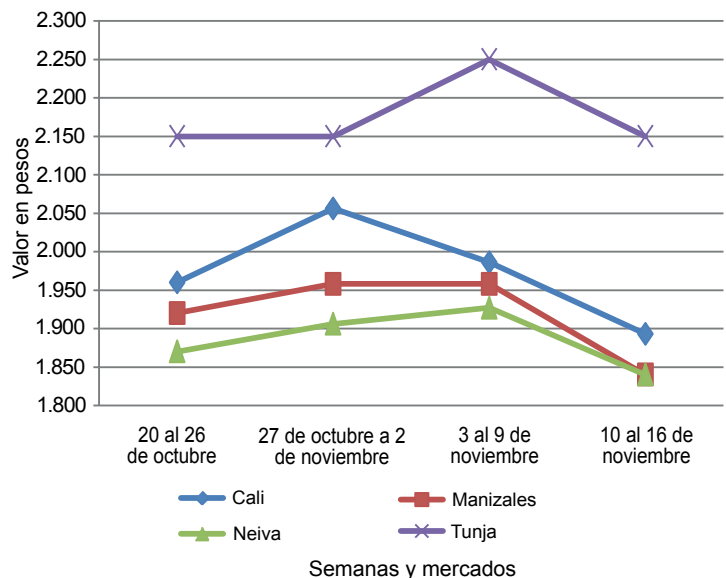
das registradas en el departamento de Santander jalónaron la cotización a la baja. En Santana, en Boyacá, el kilo se transó a \$1.472, un 4,89 % menos que la semana pasada.

Por el contrario, esta semana subieron las cotizaciones del queso doble crema en cuatro de los once mercados que comercializaron la proteína. La disminución en la carga procedente de Caquetá fue la principal razón de los incrementos. En Bogotá, D. C., el kilo se transó a \$8.833, un 4,33 % más que la semana pasada.

En el grupo de las carnes subió el precio del pollo entero congelado sin vísceras en tres de los diez mercados que comercializaron el producto. La disminución en la oferta que llega desde las avícolas de Santander jalónó la cotización al alza. En el mercado de Barranquillita, en Barranquilla, el kilo se vendió a \$4.000, lo que demuestra un aumento del 4,35 %.

Lo mismo sucedió con los precios del azúcar sulfitada, que subió en once de los veinte mercados que ofrecieron el producto. Este comportamiento fue atribuido al poco ingreso procedente de los ingenios del Cauca. En Armenia y Medellín, por ejemplo, el precio promedio por kilo subió en más de 2,66 %.

**Gráfico 8. Comportamiento de los precios mayoristas de la lenteja importada 2012 (20 de octubre a 16 de noviembre)**



Fuente: SIPSA-DANE-Ministerio de Agricultura y Desarrollo Rural.

**Cuadro 4. Mercados mayoristas. Precios de venta de granos y cereales (continuación)**  
**2012 (noviembre 10 a 16)**

Productos y mercados	Pesos por kilogramo				Tenden- cia	Productos y mercados	Pesos por kilogramo				Tenden- cia
	Mínimo	Máximo	Medio				Mínimo	Máximo	Medio		
<b>Arroz de primera</b>						<b>Arveja verde seca importada (continuación)</b>					
Armenia, Mercar	2.651	2.651	2.651		+	Bucaramanga, Mercados del centro	1.600	1.600	1.600		=
Barranquilla, Barranquillita	2.339	2.339	2.339		-	Buenaventura (Valle del Cauca)	1.413	1.413	1.413		=
Bogotá, D. C., Corabastos	2.427	2.427	2.427		=	Cali, Santa Helena	1.947	1.947	1.947		+
Bogotá, D. C., Paloquemao	2.587	2.587	2.587		+	Cali, Siloé	1.700	1.700	1.700		+
Bogotá, D. C., Plaza España	2.623	2.623	2.623		+	Cartagena, Bazurto	1.900	1.900	1.900		+
Bucaramanga, Mercados del centro	2.760	2.760	2.760		=	Cúcuta, Cenabastos	1.547	1.547	1.547		-
Buenaventura (Valle del Cauca)	2.720	2.720	2.720		+	Manizales (Caldas)	1.687	1.687	1.687		-
Cali, La Floresta	2.550	2.550	2.550		+	Medellín, Central					
Cali, Santa Helena	2.553	2.553	2.553		+	Mayorista de Antioquia	1.880	1.880	1.880		-
Cali, Siloé	2.640	2.640	2.640		+	Medellín, Coomerca	2.200	2.200	2.200		=
Cartagena, Bazurto	2.289	2.289	2.289		-	Medellín, Placita de Flórez	2.147	2.147	2.147		+
Cartago (Valle del Cauca)	2.640	2.640	2.640		-	Montería (Córdoba)	1.600	1.600	1.600		=
Cúcuta, Cenabastos	2.742	2.742	2.742		=	Palmira (Valle del Cauca)	1.767	1.767	1.767		=
Manizales (Caldas)	2.693	2.693	2.693		+	Pamplona (Norte de Santander)	1.600	1.600	1.600		=
Medellín, Central					-	Pasto (Nariño)	1.572	1.572	1.572		=
Mayorista de Antioquia	2.580	2.580	2.580		-	Pereira, Mercasa	1.553	1.553	1.553		-
Medellín, Coomerca	2.600	2.600	2.600		-	Popayán (Cauca)	1.528	1.528	1.528		=
Medellín, Placita de Flórez	2.600	2.600	2.600		-	Sincelejo (Sucre)	2.633	2.633	2.633		n.d.
Montería (Córdoba)	2.183	2.183	2.183		-	Tuluá (Valle del Cauca)	1.513	1.513	1.513		-
Neiva, Surabastos	2.600	2.600	2.600		-	Valledupar, Mercado Nuevo	2.000	2.000	2.000		=
Palmira (Valle del Cauca)	2.563	2.563	2.563		+						
Pasto (Nariño)	2.668	2.668	2.668		+	<b>Cuchuco de cebada</b>					
Pereira, Mercasa	2.687	2.687	2.687		+	Bucaramanga, Centroabastos	1.693	1.693	1.693		=
Popayán (Cauca)	2.232	2.232	2.232		-	Bucaramanga, Mercados del centro	1.541	1.541	1.541		=
Sincelejo (Sucre)	2.207	2.207	2.207		+	Ibagué, Plaza La 21	2.160	2.160	2.160		n.d.
Tuluá (Valle del Cauca)	2.200	2.200	2.200		=						
Valledupar, Mercado Nuevo	2.127	2.127	2.127		=	<b>Cuchuco de maíz</b>					
Villavicencio, Llanoabastos	2.600	2.600	2.600		=	Bucaramanga, Centroabastos	2.013	2.013	2.013		=
						Bucaramanga, Mercados del centro	1.867	1.867	1.867		=
<b>Arroz de segunda</b>						Cali, Santa Helena	1.147	1.147	1.147		+
Barranquilla, Barranquillita	2.222	2.222	2.222		-	Ibagué, Plaza La 21	1.600	1.600	1.600		=
Barranquilla, Granabastos	2.322	2.322	2.322		-	Montería (Córdoba)	890	890	890		+
Bogotá, D. C., Corabastos	2.200	2.200	2.200		-	Popayán (Cauca)	1.052	1.052	1.052		+
Cartagena, Bazurto	2.207	2.207	2.207		+	Tuluá (Valle del Cauca)	960	960	960		-
Cartago (Valle del Cauca)	2.267	2.267	2.267		+						
Manizales (Caldas)	2.400	2.400	2.400		-	<b>Frijol bolón</b>					
Pereira, Mercasa	2.416	2.416	2.416		=	Armenia, Mercar	5.893	5.893	5.893		=
						Bogotá, D. C., Corabastos	5.067	5.067	5.067		+
<b>Arroz excelso</b>						Bogotá, D. C., Plaza España	5.736	5.736	5.736		-
Barranquilla, Barranquillita	2.740	2.740	2.740		+	Bucaramanga, Centroabastos	5.600	5.600	5.600		=
Barranquilla, Granabastos	2.723	2.723	2.723		+	Bucaramanga, Mercados del centro	5.600	5.600	5.600		=
Bucaramanga, Centroabastos	2.667	2.667	2.667		=	Cali, Santa Helena	6.000	6.000	6.000		+
Bucaramanga, Mercados del centro	2.670	2.670	2.670		+	Cúcuta, Cenabastos	6.067	6.067	6.067		+
Cartagena, Bazurto	2.670	2.670	2.670		+	Palmira (Valle del Cauca)	5.500	5.500	5.500		=
Ibagué, Plaza La 21	2.400	2.400	2.400		=	Popayán (Cauca)	4.916	4.916	4.916		=
Montería (Córdoba)	2.720	2.720	2.720		=	Tuluá (Valle del Cauca)	5.400	5.400	5.400		-
Pamplona (Norte de Santander)	2.367	2.367	2.367		=	Tunja (Boyacá)	5.600	5.600	5.600		=
Sincelejo (Sucre)	2.587	2.587	2.587		=	Villavicencio, Llanoabastos	5.600	5.600	5.600		+
Valledupar, Mercado Nuevo	2.653	2.653	2.653		=						
						<b>Frijol cabeza negra importado</b>					
<b>Arroz sopa cristal</b>						Cartagena, Bazurto	2.688	2.688	2.688		-
Bucaramanga, Centroabastos	1.344	1.344	1.344		=	Valledupar, Mercado Nuevo	2.900	2.900	2.900		-
Bucaramanga, Mercados del centro	1.453	1.453	1.453		-						
Montería (Córdoba)	1.670	1.670	1.670		=	<b>Frijol cabeza negra nacional</b>					
						Barranquilla, Barranquillita	2.350	2.350	2.350		-
<b>Arveja amarilla seca importada</b>						Barranquilla, Granabastos	2.528	2.528	2.528		+
Bucaramanga, Centroabastos	1.427	1.427	1.427		=	Sincelejo (Sucre)	2.650	2.650	2.650		+
Bucaramanga, Mercados del centro	1.580	1.580	1.580		=						
Cúcuta, Cenabastos	1.417	1.417	1.417		-	<b>Frijol calima</b>					
Ibagué, Plaza La 21	1.400	1.400	1.400		=	Bucaramanga, Centroabastos	3.450	3.450	3.450		=
Pamplona (Norte de Santander)	1.600	1.600	1.600		=	Bucaramanga, Mercados del centro	3.400	3.400	3.400		=
						Buenaventura (Valle del Cauca)	2.992	2.992	2.992		-
<b>Arveja enlatada</b>						Cali, La Floresta	3.380	3.380	3.380		=
Medellín, Central						Cali, Santa Helena	3.653	3.653	3.653		+
Mayorista de Antioquia	4.587	4.587	4.587		=	Ibagué, Plaza La 21	3.360	3.360	3.360		=
Medellín, Placita de Flórez	6.030	6.030	6.030		+	Palmira (Valle del Cauca)	3.467	3.467	3.467		=
Valledupar, Mercado Nuevo	6.019	6.019	6.019		-	Popayán (Cauca)	3.716	3.716	3.716		=
						Tuluá (Valle del Cauca)	3.493	3.493	3.493		+
<b>Arveja verde seca importada</b>											
Armenia, Mercar	1.738	1.738	1.738		+	<b>Frijol cargamento blanco</b>					
Barranquilla, Barranquillita	1.625	1.625	1.625		-	Carmen de Viboral (Antioquia)	4.700	4.700	4.700		-
Bogotá, D. C., Corabastos	2.083	2.083	2.083		+	Marinilla (Antioquia)	4.743	4.743	4.743		-
Bogotá, D. C., Paloquemao	1.947	1.947	1.947		=						
Bucaramanga, Centroabastos	1.540	1.540	1.540		=						

**Cuadro 4. Mercados mayoristas. Precios de venta de granos y cereales (conclusión)  
2012 (noviembre 10 a 16)**

Productos y mercados	Pesos por kilogramo				Tenden- cia	Productos y mercados	Pesos por kilogramo				Tenden- cia
	Mínimo	Máximo	Medio	Precios			Mínimo	Máximo	Medio	Precios	
<b>Frijol cargamanto blanco (continuación)</b>						<b>Garbanzo importado</b>					
Medellín, Central						Armenia, Mercar	3.500	3.500	3.500		n.d.
Mayorista de Antioquia	5.075	5.075	5.075	-		Bogotá, D. C., Corabastos	3.800	3.800	3.800		-
Medellín, Coomerca	5.533	5.533	5.533	n.d.		Bogotá, D. C., Paloquemao	4.507	4.507	4.507		+
Medellín, Placita de Flórez	5.500	5.500	5.500	n.d.		Bogotá, D. C., Plaza España	4.274	4.274	4.274		+
Peñol (Antioquia)	4.533	4.725	4.629	-		Bucaramanga, Centroabastos	2.867	2.867	2.867		+
San Vicente (Antioquia)	4.775	4.838	4.806	+		Bucaramanga, Mercados del centro	3.500	3.500	3.500		=
						Cartago (Valle del Cauca)	3.107	3.107	3.107		-
<b>Frijol cargamanto rojo</b>						Cúcuta, Cenabastos	3.567	3.567	3.567		=
Armenia, Mercar	4.880	4.880	4.880	+		Medellín, Central					
Bogotá, D. C., Paloquemao	5.440	5.440	5.440	+		Mayorista de Antioquia	4.260	4.260	4.260		=
Bogotá, D. C., Plaza España	4.930	4.930	4.930	=		Medellín, Coomerca	4.520	4.520	4.520		=
Carmen de Viboral (Antioquia)	4.575	4.575	4.575	-		Medellín, Placita de Flórez	4.373	4.373	4.373		-
Cartago (Valle del Cauca)	4.613	4.613	4.613	-		Neiva, Surabastos	3.420	3.420	3.420		-
Ibagué, Plaza La 21	3.840	3.840	3.840	=		Pamplona (Norte de Santander)	3.388	3.388	3.388		=
Manizales (Caldas)	4.613	4.613	4.613	+		Pereira, Mercasa	3.397	3.397	3.397		=
Marinilla (Antioquia)	4.588	4.588	4.588	-		Tunja (Boyacá)	4.000	4.000	4.000		=
Medellín, Central						Villavicencio, Llanoabastos	3.333	3.333	3.333		+
Mayorista de Antioquia	4.750	4.750	4.750	-							
Medellín, Coomerca	5.133	5.133	5.133	n.d.		<b>Lenteja importada</b>					
Medellín, Placita de Flórez	5.200	5.200	5.200	n.d.		Armenia, Mercar	1.807	1.807	1.807		+
Pereira, Mercasa	4.811	4.811	4.811	+		Barranquilla, Barranquillita	1.600	1.600	1.600		-
Peñol (Antioquia)	4.350	4.575	4.463	-		Barranquilla, Granabastos	1.693	1.693	1.693		+
San Vicente (Antioquia)	4.458	4.638	4.548	-		Bogotá, D. C., Corabastos	2.087	2.087	2.087		+
Tunja (Boyacá)	4.560	4.560	4.560	-		Bogotá, D. C., Paloquemao	2.933	2.933	2.933		-
						Bogotá, D. C., Plaza España	2.347	2.347	2.347		-
<b>Frijol enlatado</b>						Bucaramanga, Centroabastos	1.630	1.630	1.630		-
Medellín, Central						Bucaramanga, Mercados del centro	1.890	1.890	1.890		=
Mayorista de Antioquia	6.878	6.878	6.878	=		Buenaventura (Valle del Cauca)	1.471	1.471	1.471		=
Medellín, Coomerca	6.537	6.537	6.537	+		Cali, La Floresta	1.753	1.753	1.753		=
Medellín, Placita de Flórez	6.322	6.322	6.322	+		Cali, Santa Helena	1.893	1.893	1.893		-
						Cali, Siloé	2.320	2.320	2.320		=
<b>Frijol nima calima</b>						Cartagena, Bazurto	1.850	1.850	1.850		+
Armenia, Mercar	3.760	3.760	3.760	=		Cartago (Valle del Cauca)	1.707	1.707	1.707		-
Bogotá, D. C., Corabastos	3.520	3.520	3.520	+		Cúcuta, Cenabastos	1.777	1.777	1.777		=
Bogotá, D. C., Paloquemao	3.893	3.893	3.893	+		Ibagué, Plaza La 21	1.620	1.620	1.620		=
Bogotá, D. C., Plaza España	3.827	3.827	3.827	+		Manizales (Caldas)	1.840	1.840	1.840		-
Manizales (Caldas)	3.720	3.720	3.720	+		Medellín, Central					
Medellín, Central						Mayorista de Antioquia	2.510	2.510	2.510		=
Mayorista de Antioquia	3.675	3.675	3.675	+		Medellín, Coomerca	2.747	2.747	2.747		+
Neiva, Surabastos	3.840	3.840	3.840	+		Medellín, Placita de Flórez	2.773	2.773	2.773		=
						Montería (Córdoba)	1.588	1.588	1.588		=
<b>Frijol palomito importado</b>						Neiva, Surabastos	1.840	1.840	1.840		-
Barranquilla, Barranquillita	3.500	3.500	3.500	+		Palmira (Valle del Cauca)	1.947	1.947	1.947		=
Barranquilla, Granabastos	3.450	3.450	3.450	+		Pamplona (Norte de Santander)	2.000	2.000	2.000		=
Cartagena, Bazurto	3.513	3.513	3.513	=		Pasto (Nariño)	1.791	1.791	1.791		+
						Pereira, Mercasa	1.689	1.689	1.689		+
<b>Frijol radical</b>						Popayán (Cauca)	1.803	1.803	1.803		=
Bogotá, D. C., Corabastos	3.360	3.360	3.360	-		Sincelejo (Sucre)	1.725	1.725	1.725		n.d.
Bogotá, D. C., Paloquemao	3.893	3.893	3.893	+		Tuluá (Valle del Cauca)	1.893	1.893	1.893		=
Bucaramanga, Centroabastos	3.467	3.467	3.467	+		Tunja (Boyacá)	2.150	2.150	2.150		-
Bucaramanga, Mercados del centro	3.400	3.400	3.400	=		Valledupar, Mercado Nuevo	2.650	2.650	2.650		=
Cartago (Valle del Cauca)	4.573	4.573	4.573	+							
Manizales (Caldas)	3.640	3.640	3.640	+		<b>Maíz amarillo cáscara</b>					
Medellín, Central						Bogotá, D. C., Corabastos	863	863	863		-
Mayorista de Antioquia	3.425	3.425	3.425	=		Bogotá, D. C., Paloquemao	1.120	1.120	1.120		+
Pereira, Mercasa	4.300	4.300	4.300	=		Bucaramanga, Mercados del centro	2.875	2.875	2.875		=
						Cali, Santa Helena	920	920	920		-
<b>Frijol Uribe rosado</b>						Cartagena, Bazurto	847	847	847		=
Cartago (Valle del Cauca)	3.680	3.680	3.680	=		Cartago (Valle del Cauca)	933	933	933		-
Medellín, Central						Manizales (Caldas)	1.000	1.000	1.000		-
Mayorista de Antioquia	3.225	3.225	3.225	+		Medellín, Central					
Pereira, Mercasa	3.398	3.398	3.398	=		Mayorista de Antioquia	895	895	895		+
						Medellín, Coomerca	1.067	1.067	1.067		+
<b>Frijol Zaragoza</b>						Medellín, Placita de Flórez	1.000	1.000	1.000		=
Barranquilla, Barranquillita	4.825	4.825	4.825	-		Montería (Córdoba)	715	715	715		=
Barranquilla, Granabastos	4.919	4.919	4.919	-		Neiva, Surabastos	924	924	924		-
Cartagena, Bazurto	4.988	4.988	4.988	+		Pasto (Nariño)	685	685	685		=
Cúcuta, Cenabastos	4.917	4.917	4.917	-		Sonsón (Antioquia)	1.000	1.000	1.000		=
Montería (Córdoba)	4.475	4.475	4.475	-		Valledupar, Mercado Nuevo	900	900	900		=
Valledupar, Mercado Nuevo	5.000	5.000	5.000	=							
						<b>Maíz amarillo trillado</b>					
						Armenia, Mercar	1.027	1.027	1.027		n.d.
						Barranquilla, Barranquillita	975	975	975		-

**Cuadro 4. Mercados mayoristas. Precios de venta de granos y cereales (conclusión)  
2012 (noviembre 10 a 16)**

Productos y mercados	Pesos por kilogramo				Tenden- cia	Productos y mercados	Pesos por kilogramo				Tenden- cia
	Mínimo	Máximo	Medio				Mínimo	Máximo	Medio		
<b>Maíz amarillo trillado (continuación)</b>						<b>Maíz blanco trillado (continuación)</b>					
Barranquilla, Granabastos	989	989	989		-	Bogotá, D. C., Paloquemao	1.680	1.680	1.680		-
Cali, Santa Helena	1.287	1.287	1.287		+	Bogotá, D. C., Plaza España	1.413	1.413	1.413		+
Cartagena, Bazurto	1.250	1.250	1.250		=	Cali, La Floresta	1.213	1.213	1.213		=
Medellín, Central						Cali, Santa Helena	1.253	1.253	1.253		+
Mayorista de Antioquia	1.020	1.020	1.020		+	Cali, Siloé	1.260	1.260	1.260		=
Medellín, Coomerca	1.233	1.233	1.233		=	Cartagena, Bazurto	1.600	1.600	1.600		+
Medellín, Placita de Flórez	1.100	1.100	1.100		=	Cúcuta, Cenabastos	1.453	1.453	1.453		=
Montería (Córdoba)	890	890	890		=	Manizales (Caldas)	1.233	1.233	1.233		-
Pereira, Mercasa	1.191	1.191	1.191		-	Medellín, Coomerca	1.333	1.333	1.333		=
Popayán (Cauca)	799	799	799		+	Medellín, Placita de Flórez	1.267	1.267	1.267		+
Tuluá (Valle del Cauca)	1.210	1.210	1.210		+	Montería (Córdoba)	895	895	895		-
<b>Maíz blanco cáscara</b>						Palmira (Valle del Cauca)	1.187	1.187	1.187		=
Medellín, Central						Pereira, Mercasa	1.236	1.236	1.236		-
Mayorista de Antioquia	838	838	838		+	Popayán (Cauca)	1.159	1.159	1.159		=
San Vicente (Antioquia)	1.000	1.000	1.000		n.d.	Tuluá (Valle del Cauca)	1.193	1.193	1.193		-
<b>Maíz blanco retrillado</b>						Valledupar, Mercado Nuevo	1.180	1.180	1.180		=
Cartago (Valle del Cauca)	1.173	1.173	1.173		-	Villavicencio, Llanoabastos	1.460	1.460	1.460		+
Medellín, Central						<b>Maíz pira</b>					
Mayorista de Antioquia	1.008	1.008	1.008		+	Bogotá, D. C., Corabastos	2.324	2.324	2.324		-
<b>Maíz blanco trillado</b>						Bucaramanga, Centroabastos	2.167	2.167	2.167		+
Armenia, Mercar	1.127	1.127	1.127		+	Bucaramanga, Mercados del centro	2.379	2.379	2.379		-
Barranquilla, Barranquillita	1.109	1.109	1.109		-	Cúcuta, Cenabastos	2.227	2.227	2.227		=
Barranquilla, Granabastos	1.119	1.119	1.119		+	Medellín, Central					
Bogotá, D. C., Corabastos	1.253	1.253	1.253		-	Mayorista de Antioquia	2.620	2.620	2.620		+
						Medellín, Coomerca	2.787	2.787	2.787		+
						Medellín, Placita de Flórez	2.771	2.771	2.771		+
						Montería (Córdoba)	2.200	2.200	2.200		=

**Tendencias:**

(---) Variación mayor al -20 %  
(--) Variación entre -10 % y -20 %  
(-) Variación entre 0 % y -10 %

(=) Variación igual a 0 %

(+) Variación entre 0 % y 10 %

(+ +) Variación entre 10 % y 20 %

(+++) Variación mayor al 20 %

(n.d.) No determinado

**Cuadro 5. Mercados mayoristas. Precios de venta de huevos y lácteos  
2012 (noviembre 10 a 16)**

Productos y mercados	Pesos por kilogramo				Tenden- cia	Productos y mercados	Pesos por kilogramo				Tenden- cia
	Mínimo	Máximo	Medio				Mínimo	Máximo	Medio		
<b>Huevo blanco A</b>						<b>Huevo rojo AA (continuación)</b>					
Armenia, Mercar	220	220	220	-		Medellín, Placita de Flórez	208	208	208	-	
Buenaventura (Valle del Cauca)	254	254	254	+		Montería (Córdoba)	227	227	227	-	
Cartago (Valle del Cauca)	241	241	241	-		Neiva, Surabastos	230	230	230	-	
Cúcuta, Cenabastos	190	190	190	=		Pamplona (Norte de Santander)	217	217	217	-	
Manizales (Caldas)	220	220	220	-		Popayán (Cauca)	218	218	218	-	
Medellín, Central						Tuluá (Valle del Cauca)	227	227	227	=	
Mayorista de Antioquia	199	199	199	-		Valledupar, Mercado Nuevo	203	203	203	-	
Medellín, Coomerca	200	200	200	-		Villavicencio, Llanoabastos	210	210	210	-	
Medellín, Placita de Flórez	203	203	203	-		<b>Huevo rojo B</b>					
Pasto (Nariño)	217	217	217	=		Barranquilla, Barranquillita	180	180	180	-	
Pereira, La 41	207	207	207	-		Barranquilla, Granabastos	192	192	192	-	
<b>Huevo blanco AA</b>						Bogotá, D. C., Corabastos	218	218	218	-	
Armenia, Mercar	238	238	238	-		Bogotá, D. C., Paloquemao	202	202	202	-	
Cartago (Valle del Cauca)	259	259	259	+		Bucaramanga, Centroabastos	175	175	175	-	
Cúcuta, Cenabastos	200	200	200	=		Cúcuta, Cenabastos	165	165	165	-	
Manizales (Caldas)	233	233	233	-		Ibagué, Plaza La 21	217	217	217	=	
Medellín, Central						Medellín, Central					
Mayorista de Antioquia	210	210	210	-		Mayorista de Antioquia	190	190	190	-	
Medellín, Coomerca	205	205	205	-		Medellín, Coomerca	190	190	190	-	
Medellín, Placita de Flórez	208	208	208	-		Montería (Córdoba)	200	200	200	-	
Pasto (Nariño)	207	207	207	=		Neiva, Surabastos	210	210	210	-	
Pereira, La 41	217	217	217	-		Villavicencio, Llanoabastos	186	186	186	-	
<b>Huevo blanco B</b>						<b>Huevo rojo extra</b>					
Armenia, Mercar	213	213	213	+		Bogotá, D. C., Corabastos	260	260	260	=	
Cartago (Valle del Cauca)	224	224	224	+		Bogotá, D. C., Paloquemao	254	254	254	-	
Manizales (Caldas)	200	200	200	=		Bucaramanga, Centroabastos	223	223	223	-	
Medellín, Central						Cúcuta, Cenabastos	240	240	240	=	
Mayorista de Antioquia	190	190	190	-		Ibagué, Plaza La 21	267	267	267	-	
Medellín, Coomerca	190	190	190	-		Medellín, Central					
Pereira, La 41	200	200	200	=		Mayorista de Antioquia	243	243	243	-	
<b>Huevo blanco extra</b>						Medellín, Coomerca	230	230	230	-	
Armenia, Mercar	265	265	265	-		Medellín, Placita de Flórez	235	235	235	-	
Cartago (Valle del Cauca)	276	276	276	+		Neiva, Surabastos	250	250	250	=	
Cúcuta, Cenabastos	240	240	240	=		Villavicencio, Llanoabastos	235	235	235	-	
Manizales (Caldas)	255	255	255	=		<b>Leche en polvo</b>					
Medellín, Central						Armenia, Mercar	16.671	16.671	16.671	=	
Mayorista de Antioquia	243	243	243	-		Barranquilla, Barranquillita	17.431	17.431	17.431	-	
Medellín, Coomerca	230	230	230	-		Barranquilla, Granabastos	17.702	17.702	17.702	-	
Medellín, Placita de Flórez	235	235	235	-		Bucaramanga, Centroabastos	17.569	17.569	17.569	=	
Pereira, La 41	260	260	260	=		Bucaramanga, Mercados del centro	18.316	18.316	18.316	=	
<b>Huevo rojo A</b>						Buenaventura (Valle del Cauca)	15.526	15.526	15.526	=	
Barranquilla, Barranquillita	190	190	190	-		Cali, La Floresta	16.374	16.374	16.374	+	
Barranquilla, Granabastos	198	198	198	-		Cali, Santa Helena	17.208	17.208	17.208	+	
Bogotá, D. C., Corabastos	220	220	220	-		Cali, Siloé	17.281	17.281	17.281	=	
Bogotá, D. C., Paloquemao	211	211	211	-		Cartagena, Bazurto	17.155	17.155	17.155	-	
Bucaramanga, Centroabastos	190	190	190	-		Cartago (Valle del Cauca)	18.719	18.719	18.719	+	
Cartagena, Bazurto	219	219	219	+		Cúcuta, Cenabastos	19.080	19.080	19.080	=	
Cúcuta, Cenabastos	190	190	190	=		Ibagué, Plaza La 21	13.750	13.750	13.750	-	
Ibagué, Plaza La 21	233	233	233	-		Medellín, Central					
Medellín, Central						Mayorista de Antioquia	13.333	13.333	13.333	+	
Mayorista de Antioquia	199	199	199	-		Medellín, Placita de Flórez	15.917	15.917	15.917	+	
Medellín, Coomerca	200	200	200	-		Palmira (Valle del Cauca)	17.994	17.994	17.994	=	
Medellín, Placita de Flórez	203	203	203	-		Pamplona (Norte de Santander)	10.000	10.000	10.000	=	
Montería (Córdoba)	207	207	207	-		Pasto (Nariño)	15.314	15.314	15.314	=	
Neiva, Surabastos	219	219	219	-		Pereira, Mercasa	18.388	18.388	18.388	-	
Pamplona (Norte de Santander)	211	211	211	-		Popayán (Cauca)	16.257	16.257	16.257	+	
Popayán (Cauca)	207	207	207	-		Sincelejo (Sucre)	18.084	18.084	18.084	+	
Sincelejo (Sucre)	220	220	220	=		Tuluá (Valle del Cauca)	16.565	16.565	16.565	=	
Valledupar, Mercado Nuevo	200	200	200	-		Valledupar, Mercado Nuevo	18.426	18.426	18.426	=	
Villavicencio, Llanoabastos	200	200	200	-		Villavicencio, Llanoabastos	18.355	18.355	18.355	+	
<b>Huevo rojo AA</b>						<b>Queso campesino</b>					
Barranquilla, Barranquillita	223	223	223	+		Armenia, Mercar	10.000	10.000	10.000	=	
Barranquilla, Granabastos	205	205	205	-		Bogotá, D. C., Corabastos	6.800	6.800	6.800	-	
Bogotá, D. C., Corabastos	232	232	232	-		Bogotá, D. C., Paloquemao	7.000	7.000	7.000	=	
Bogotá, D. C., Paloquemao	221	221	221	-		Bogotá, D. C., Plaza Las Flores	6.550	6.700	6.625	-	
Bucaramanga, Centroabastos	203	203	203	-		Bucaramanga, Mercados del centro	9.000	9.000	9.000	=	
Cartagena, Bazurto	238	238	238	+		Cúcuta, Cenabastos	8.500	8.500	8.500	=	
Cúcuta, Cenabastos	200	200	200	=		Ibagué, Plaza La 21	6.700	6.700	6.700	=	
Ibagué, Plaza La 21	250	250	250	-		Manizales (Caldas)	6.400	6.400	6.400	=	
Medellín, Central						Medellín, Central					
Mayorista de Antioquia	210	210	210	-		Mayorista de Antioquia	9.700	9.700	9.700	-	
Medellín, Coomerca	205	205	205	-		Montería (Córdoba)	8.000	8.000	8.000	+	
						Palmira (Valle del Cauca)	8.600	8.600	8.600	+	
						Pereira, La 41	7.600	7.600	7.600	=	

**Cuadro 5. Mercados mayoristas. Precios de venta de huevos y lácteos (conclusión)**  
**2012 (noviembre 10 a 16)**

Productos y mercados	Pesos por kilogramo				Tenden- cia	Productos y mercados	Pesos por kilogramo				Tenden- cia
	Mínimo	Máximo	Medio				Mínimo	Máximo	Medio		
<b>Queso campesino (continuación)</b>						<b>Queso cuajada</b>					
Tuluá (Valle del Cauca)	8.900	8.900	8.900		=	Armenia, Mercar	6.333	6.333	6.333		-
Villavicencio, Llanoabastos	7.250	7.250	7.250		+	Bogotá, D. C., Corabastos	8.000	8.000	8.000		+
<b>Queso costeño</b>						Bogotá, D. C., Paloquemao	7.000	7.000	7.000		=
Armenia, Mercar	9.600	9.600	9.600		+	Bogotá, D. C., Plaza Las Flores	6.400	6.550	6.475		=
Barranquilla, Barranquillita	7.800	7.800	7.800		+	Bucaramanga, Mercados del centro	8.867	8.867	8.867		=
Barranquilla, Granabastos	7.675	7.675	7.675		+	Buenaventura (Valle del Cauca)	7.500	7.500	7.500		=
Bogotá, D. C., Corabastos	9.267	9.267	9.267		+	Cúcuta, Cenabastos	8.750	8.750	8.750		=
Bogotá, D. C., Paloquemao	9.733	9.733	9.733		-	Ibagué, Plaza La 21	7.800	7.800	7.800		-
Bogotá, D. C., Plaza Las Flores	9.400	9.600	9.500		=	Medellín, Central					
Bucaramanga, Mercados del centro	9.000	9.000	9.000		=	Mayorista de Antioquia	7.750	7.750	7.750		+
Buenaventura (Valle del Cauca)	8.000	8.000	8.000		+	Medellín, Coomerca	7.000	7.000	7.000		+
Cartagena, Bazurto	6.533	6.533	6.533		+	Medellín, Placita de Flórez	7.000	7.000	7.000		n.d.
Cúcuta, Cenabastos	9.750	9.750	9.750		+	Palmira (Valle del Cauca)	6.200	6.200	6.200		=
Ibagué, Plaza La 21	9.800	9.800	9.800		-	Tuluá (Valle del Cauca)	6.400	6.400	6.400		=
Manizales (Caldas)	9.000	9.000	9.000		++	Villavicencio, Llanoabastos	8.550	8.550	8.550		+
Medellín, Central						<b>Queso doble crema</b>					
Mayorista de Antioquia	9.067	9.067	9.067		+	Bogotá, D. C., Corabastos	8.833	8.833	8.833		+
Medellín, Coomerca	8.833	8.833	8.833		++	Bogotá, D. C., Paloquemao	8.400	8.400	8.400		=
Medellín, Placita de Flórez	8.500	8.500	8.500		+	Bogotá, D. C., Plaza Las Flores	8.300	8.500	8.400		+
Montería (Córdoba)	8.800	8.800	8.800		+	Bucaramanga, Mercados del centro	10.000	10.000	10.000		=
Palmira (Valle del Cauca)	9.000	9.000	9.000		=	Buenaventura (Valle del Cauca)	7.600	7.600	7.600		=
Pereira, La 41	10.600	10.600	10.600		+	Cúcuta, Cenabastos	9.000	9.000	9.000		=
Sincelejo (Sucre)	7.933	7.933	7.933		+	Ibagué, Plaza La 21	9.000	9.000	9.000		+
Tuluá (Valle del Cauca)	9.400	9.400	9.400		++	Medellín, Central					
Valledupar, Mercado Nuevo	8.500	8.500	8.500		++	Mayorista de Antioquia	8.900	8.900	8.900		-
Villavicencio, Llanoabastos	8.750	8.750	8.750		-	Palmira (Valle del Cauca)	8.600	8.600	8.600		=
						Tuluá (Valle del Cauca)	8.300	8.300	8.300		n.d.
						Villavicencio, Llanoabastos	8.850	8.850	8.850		+

**Tendencias:**

- (---) Variación mayor al -20 %
- (--) Variación entre -10 % y -20 %
- (-) Variación entre 0 % y -10 %

- (=) Variación igual a 0 %
- (+) Variación entre 0 % y 10 %
- (+ +) Variación entre 10 % y 20 %
- (+++) Variación mayor al 20 %
- (n.d.) No determinado

Cuadro 6. Mercados mayoristas. Precios de venta de carnes  
2012 (noviembre 10 a 16)

Productos y mercados	Pesos por kilogramo			Tenden- cia	Productos y mercados	Pesos por kilogramo			Tenden- cia
	Mínimo	Máximo	Medio			Mínimo	Máximo	Medio	
<b>Carne de cerdo</b>					<b>Carne de cerdo, espinazo</b>				
<b>Carne de cerdo en canal</b>					Bogotá, D. C., Frigorífico Guadalupe				
Cartagena, Bazurto	6.200	6.200	6.200	=	Buenaventura (Valle del Cauca)	6.367	6.367	6.367	=
Cúcuta, Cenabastos	5.167	5.167	5.167	-	Cali, Santa Helena	5.000	5.000	5.000	+
Ibagué, Plaza La 21	6.200	6.200	6.200	=	Cúcuta, Cenabastos	4.000	4.000	4.000	=
Pereira, La 41	6.500	6.500	6.500	-	Ibagué, Frigorífico Carlina	3.200	3.200	3.200	=
Popayán (Cauca)	6.700	6.700	6.700	=	Ibagué, Plaza La 21	3.100	3.100	3.100	=
Sincelejo (Sucre)	5.367	5.367	5.367	+	Manizales (Caldas)	7.000	7.000	7.000	=
Tuluá (Valle del Cauca)	5.700	5.700	5.700	=	Medellín, Central				
Valledupar, Mercado Nuevo	5.650	5.650	5.650	+	Mayorista de Antioquia	5.433	5.433	5.433	=
<b>Carne de cerdo, brazo con hueso</b>					Medellín, Coomerca				
Barranquilla, Barranquillita	8.000	8.000	8.000	=	Montería (Córdoba)	7.000	7.000	7.000	=
Bogotá, D. C., Frigorífico Guadalupe	7.200	7.700	7.450	-	Montería (Córdoba)	5.000	5.000	5.000	=
Bogotá, D. C., Frigorífico San Martín	7.733	7.733	7.733	+	Palmira (Valle del Cauca)	5.000	5.000	5.000	=
Bogotá, D. C., Paloquemao	7.867	7.867	7.867	+	Pasto (Nariño)	5.000	5.000	5.000	=
Cartagena, Bazurto	7.500	7.500	7.500	=	Pereira, La 41	7.000	7.000	7.000	=
Cúcuta, Cenabastos	8.750	8.750	8.750	=	Popayán (Cauca)	5.500	5.500	5.500	=
Montería (Córdoba)	8.000	8.000	8.000	=	Tuluá (Valle del Cauca)	5.267	5.267	5.267	=
Sincelejo (Sucre)	6.933	6.933	6.933	-	Tunja (Boyacá)	6.750	6.750	6.750	=
Valledupar, Mercado Nuevo	8.000	8.000	8.000	=	<b>Carne de cerdo, lomo con hueso</b>				
Villavicencio, Llanoabastos	8.550	8.550	8.550	-	Barranquilla, Barranquillita	8.000	8.000	8.000	=
<b>Carne de cerdo, brazo sin hueso</b>					Cartagena, Bazurto				
Barranquilla, Barranquillita	10.000	10.000	10.000	=	Cúcuta, Cenabastos	10.000	10.000	10.000	=
Bogotá, D. C., Frigorífico Guadalupe	8.233	8.450	8.342	+	Sincelejo (Sucre)	7.000	7.000	7.000	=
Bogotá, D. C., Frigorífico San Martín	8.067	8.067	8.067	-	Valledupar, Mercado Nuevo	7.000	7.000	7.000	=
Bogotá, D. C., Paloquemao	8.600	8.600	8.600	-	<b>Carne de cerdo, lomo sin hueso</b>				
Buenaventura (Valle del Cauca)	11.067	11.067	11.067	+	Barranquilla, Barranquillita	12.000	12.000	12.000	=
Cali, Santa Helena	8.667	8.667	8.667	+	Bogotá, D. C., Frigorífico Guadalupe	11.333	11.625	11.479	-
Cartagena, Bazurto	10.000	10.000	10.000	=	Bogotá, D. C., Frigorífico San Martín	11.500	11.500	11.500	-
Ibagué, Frigorífico Carlina	8.900	8.900	8.900	+	Bogotá, D. C., Paloquemao	12.000	12.000	12.000	=
Ibagué, Plaza La 21	8.700	8.700	8.700	=	Buenaventura (Valle del Cauca)	13.000	13.000	13.000	=
Medellín, Central					Cali, Santa Helena	11.167	11.167	11.167	+
Mayorista de Antioquia	9.300	9.300	9.300	-	Cartagena, Bazurto	13.000	13.000	13.000	+
Montería (Córdoba)	10.000	10.000	10.000	=	Cúcuta, Cenabastos	10.000	10.000	10.000	=
Palmira (Valle del Cauca)	8.833	8.833	8.833	=	Ibagué, Frigorífico Carlina	12.000	12.000	12.000	+
Pasto (Nariño)	9.000	9.000	9.000	=	Ibagué, Plaza La 21	11.500	11.500	11.500	=
Pereira, La 41	9.000	9.000	9.000	=	Manizales (Caldas)	13.000	13.000	13.000	=
Popayán (Cauca)	9.800	9.800	9.800	=	Medellín, Central				
Sincelejo (Sucre)	9.000	9.000	9.000	=	Mayorista de Antioquia	13.500	13.500	13.500	=
Tuluá (Valle del Cauca)	8.500	8.500	8.500	=	Medellín, Coomerca	12.833	12.833	12.833	+
Tunja (Boyacá)	9.800	9.800	9.800	-	Montería (Córdoba)	13.000	13.000	13.000	=
Valledupar, Mercado Nuevo	11.000	11.000	11.000	=	Palmira (Valle del Cauca)	11.333	11.333	11.333	=
<b>Carne de cerdo, cabeza de lomo</b>					Pasto (Nariño)				
Bogotá, D. C., Frigorífico Guadalupe	8.233	8.467	8.350	+	Pereira, La 41	13.000	13.000	13.000	=
Bogotá, D. C., Frigorífico San Martín	8.500	8.500	8.500	+	Popayán (Cauca)	14.000	14.000	14.000	=
Bogotá, D. C., Paloquemao	9.200	9.200	9.200	-	Sincelejo (Sucre)	9.933	9.933	9.933	-
Cúcuta, Cenabastos	10.000	10.000	10.000	=	Tuluá (Valle del Cauca)	11.667	11.667	11.667	=
Ibagué, Frigorífico Carlina	8.900	8.900	8.900	+	Tunja (Boyacá)	11.250	11.250	11.250	-
Ibagué, Plaza La 21	8.700	8.700	8.700	=	Valledupar, Mercado Nuevo	13.000	13.000	13.000	=
Villavicencio, Llanoabastos	8.950	8.950	8.950	-	<b>Carne de cerdo, perril con hueso</b>				
<b>Carne de cerdo, costilla</b>					Barranquilla, Barranquillita				
Barranquilla, Barranquillita	8.000	8.000	8.000	=	Bogotá, D. C., Frigorífico Guadalupe	8.300	8.550	8.425	+
Bogotá, D. C., Frigorífico Guadalupe	9.600	9.750	9.675	+	Bogotá, D. C., Frigorífico San Martín	8.550	8.550	8.550	+
Bogotá, D. C., Frigorífico San Martín	9.667	9.667	9.667	+++	Cartagena, Bazurto	7.500	7.500	7.500	=
Bogotá, D. C., Paloquemao	9.800	9.800	9.800	+++	Cúcuta, Cenabastos	8.750	8.750	8.750	=
Buenaventura (Valle del Cauca)	11.000	11.000	11.000	=	Ibagué, Plaza La 21	9.000	9.000	9.000	=
Cali, Santa Helena	8.167	8.167	8.167	-	Montería (Córdoba)	8.000	8.000	8.000	=
Cartagena, Bazurto	7.500	7.500	7.500	-	Sincelejo (Sucre)	8.867	8.867	8.867	+
Cúcuta, Cenabastos	9.000	9.000	9.000	=	Valledupar, Mercado Nuevo	8.000	8.000	8.000	=
Ibagué, Frigorífico Carlina	9.800	9.800	9.800	+	Villavicencio, Llanoabastos	8.750	8.750	8.750	-
Ibagué, Plaza La 21	9.300	9.300	9.300	=	<b>Carne de cerdo, perril sin hueso</b>				
Medellín, Central					Bogotá, D. C., Frigorífico Guadalupe	9.225	9.300	9.263	-
Mayorista de Antioquia	11.600	11.600	11.600	=	Bogotá, D. C., Frigorífico San Martín	9.133	9.133	9.133	+
Medellín, Coomerca	10.150	10.150	10.150	-	Buenaventura (Valle del Cauca)	12.067	12.067	12.067	=
Montería (Córdoba)	7.000	7.000	7.000	=	Cali, Santa Helena	9.167	9.167	9.167	+
Palmira (Valle del Cauca)	7.400	7.400	7.400	+	Cúcuta, Cenabastos	9.000	9.000	9.000	=
Pasto (Nariño)	7.500	7.500	7.500	=	Ibagué, Frigorífico Carlina	10.000	10.000	10.000	+
Pereira, La 41	10.000	10.000	10.000	=	Ibagué, Plaza La 21	9.950	9.950	9.950	+
Popayán (Cauca)	9.500	9.500	9.500	=	Manizales (Caldas)	11.000	11.000	11.000	=
Tuluá (Valle del Cauca)	8.500	8.500	8.500	=	Medellín, Central				
Tunja (Boyacá)	9.900	9.900	9.900	-	Mayorista de Antioquia	11.450	11.450	11.450	=
Valledupar, Mercado Nuevo	8.000	8.000	8.000	-	Medellín, Coomerca	10.667	10.667	10.667	-
Villavicencio, Llanoabastos	9.000	9.000	9.000	=	Montería (Córdoba)	10.000	10.000	10.000	=
					Palmira (Valle del Cauca)	9.667	9.667	9.667	=
					Pasto (Nariño)	9.500	9.500	9.500	=
					Pereira, La 41	10.000	10.000	10.000	=













**Cuadro 7. Mercados mayoristas. Precios de venta de pescados (conclusión)  
2012 (noviembre 10 a 16)**

Productos y mercados	Pesos por kilogramo				Tenden- cia	Productos y mercados	Pesos por kilogramo				Tenden- cia				
	Mínimo	Máximo	Medio				Mínimo	Máximo	Medio						
<b>Nicuro fresco (continuación)</b>						<b>Sierra entera congelada (continuación)</b>									
Ibagué, Plaza La 21	8.000	8.000	8.000	=	Cartagena, Bazaruto	10.000	10.000	10.000	-	Medellín, Central					
La Dorada (Caldas)	7.500	8.000	7.833	-	Mayorista de Antioquia	9.050	9.050	9.050	=						
<b>Palmitos de mar</b>					<b>Tilapia roja entera congelada</b>										
Cali, Galería Alameda	9.433	9.433	9.433	+	Bucaramanga, Centroabastos	5.400	5.400	5.400	+						
Cali, Santa Helena	9.500	9.500	9.500	=	Cali, Galería Alameda	8.833	8.833	8.833	=						
Medellín, Central					Cali, Santa Helena	8.500	8.500	8.500	+						
Mayorista de Antioquia	8.650	8.650	8.650	=	Cartagena, Bazaruto	5.333	5.333	5.333	--						
<b>Pargo rojo entero congelado</b>					Medellín, Central										
Medellín, Central					Mayorista de Antioquia	8.000	8.000	8.000	=						
Mayorista de Antioquia	18.575	18.575	18.575	=	<b>Tilapia roja entera fresca</b>										
Pereira, La 41	18.000	18.000	18.000	=	Bogotá, D. C., Paloquemao	7.000	7.000	7.000	+						
<b>Pargo rojo entero fresco</b>					Bogotá, D. C., Plaza Las Flores	4.800	4.800	4.800	+						
Valledupar, Mercado Nuevo	15.000	15.000	15.000	=	Cali, Galería Alameda	8.833	8.833	8.833	n.d.						
<b>Pargo rojo platero</b>					Cartagena, Bazaruto	5.125	5.125	5.125	-						
Bogotá, D. C., Paloquemao	17.667	17.667	17.667	+	Ibagué, Plaza La 21	7.000	7.000	7.000	--						
Buenaventura (Valle del Cauca)	14.000	14.000	14.000	=	Montería (Córdoba)	5.400	5.400	5.400	=						
Cali, Galería Alameda	16.000	16.000	16.000	-	Neiva, Surabastos	7.000	7.000	7.000	+						
Cali, Santa Helena	16.833	16.833	16.833	+	Tunja (Boyacá)	6.833	6.833	6.833	=						
Cartagena, Bazaruto	17.333	17.333	17.333	+	<b>Tilapia, filete congelado</b>										
<b>Pescado cabezas</b>					Cali, Galería Alameda	12.167	12.167	12.167	=						
Armenia, Mercar	3.100	3.100	3.100	=	Cali, Santa Helena	12.000	12.000	12.000	++						
Bogotá, D. C., Corabastos	6.000	6.000	6.000	-	Medellín, Central										
Bogotá, D. C., Paloquemao	5.000	5.000	5.000	+	Mayorista de Antioquia	12.000	12.000	12.000	=						
Buenaventura (Valle del Cauca)	2.167	2.167	2.167	=	<b>Tilapia, lomitos</b>										
Cali, Galería Alameda	6.000	6.000	6.000	=	Medellín, Central										
Cali, Santa Helena	5.500	5.500	5.500	=	Mayorista de Antioquia	5.200	5.200	5.200	=						
<b>Róbalo, filete congelado</b>					<b>Toyo blanco, filete congelado</b>										
Armenia, Mercar	11.600	11.600	11.600	=	Cali, Galería Alameda	9.000	9.000	9.000	+						
Cali, Galería Alameda	15.333	15.333	15.333	=	Cali, Santa Helena	8.500	8.500	8.500	=						
Medellín, Central					Medellín, Central										
Mayorista de Antioquia	7.725	7.725	7.725	=	Mayorista de Antioquia	8.175	8.175	8.175	=						
Pereira, La 41	8.750	8.750	8.750	=	<b>Trucha en corte mariposa</b>										
<b>Salmón, filete congelado</b>					Bogotá, D. C., Corabastos	10.833	10.833	10.833	+						
Armenia, Mercar	20.500	20.500	20.500	+	Bogotá, D. C., Paloquemao	11.667	11.667	11.667	+						
Cali, Galería Alameda	19.533	19.533	19.533	=	Cali, Galería Alameda	12.050	12.050	12.050	=						
Cali, Santa Helena	20.333	20.333	20.333	+	Cali, Santa Helena	11.500	11.500	11.500	-						
Medellín, Central					Medellín, Central										
Mayorista de Antioquia	20.750	20.750	20.750	=	Mayorista de Antioquia	11.050	11.050	11.050	=						
<b>Sierra entera congelada</b>					Pereira, La 41	11.750	11.750	11.750	=						
Bogotá, D. C., Paloquemao	10.333	10.333	10.333	+	<b>Trucha entera fresca</b>										
Buenaventura (Valle del Cauca)	7.000	7.000	7.000	=	Armenia, Mercar	11.000	11.000	11.000	=						
Cali, Galería Alameda	9.667	9.667	9.667	-	Neiva, Surabastos	13.000	13.000	13.000	=						

## Tendencias:

- (---) Variación mayor al -20 %  
 (--) Variación entre -10 % y -20 %  
 (-) Variación entre 0 % y -10 %

(=) Variación igual a 0 %

(+) Variación entre 0 % y 10 %

(+ +) Variación entre 10 % y 20 %

(+++) Variación mayor al 20 %

(n.d.) No determinado











**Cuadro 8. Mercados mayoristas. Precios de venta de productos procesados (conclusión)  
2012 (noviembre 10 a 16)**

Productos y mercados	Pesos por kilogramo				Tenden- cia	Productos y mercados	Pesos por kilogramo				Tenden- cia
	Mínimo	Máximo	Medio				Mínimo	Máximo	Medio		
<b>Salsa de tomate doy pack (continuación)</b>						<b>Sardinas en lata (continuación)</b>					
Cali, La Floresta	11.889	11.889	11.889		-	Cali, Santa Helena	4.967	4.967	4.967		+
Cali, Santa Helena	13.125	13.125	13.125		+	Cali, Siloé	5.196	5.196	5.196		=
Cali, Siloé	11.375	11.375	11.375		=	Cartagena, Bazurto	3.848	3.848	3.848		=
Cartago (Valle del Cauca)	13.208	13.208	13.208		+	Cartago (Valle del Cauca)	5.392	5.392	5.392		-
Ibagué, Plaza La 21	7.500	7.500	7.500		=	Cúcuta, Cenabastos	4.346	4.346	4.346		n.d.
Manizales (Caldas)	13.500	13.500	13.500		+	Manizales (Caldas)	6.645	6.645	6.645		=
Medellín, Central						Montería (Córdoba)	4.142	4.142	4.142		=
Mayorista de Antioquia	11.528	11.528	11.528		+	Palmira (Valle del Cauca)	4.941	4.941	4.941		=
Montería (Córdoba)	10.333	10.333	10.333		+	Pamplona (Norte de Santander)	4.837	4.837	4.837		=
Palmira (Valle del Cauca)	11.406	11.406	11.406		=	Pereira, Mercasa	6.800	6.800	6.800		=
Pasto (Nariño)	12.714	12.714	12.714		+	Popayán (Cauca)	3.816	3.816	3.816		n.d.
Pereira, Mercasa	12.725	12.725	12.725		=	Tuluá (Valle del Cauca)	4.941	4.941	4.941		=
Popayán (Cauca)	11.448	11.448	11.448		=						
Sincelejo (Sucre)	9.778	9.778	9.778		+	<b>Sopa de pollo (caja)</b>					
Tuluá (Valle del Cauca)	10.063	10.063	10.063		=	Bogotá, D. C., Plaza España	32.194	32.194	32.194		-
Valledupar, Mercado Nuevo	11.500	11.500	11.500		=						
Villavicencio, Llanoabastos	12.990	12.990	12.990		+	<b>Vinagre</b>					
						Barranquilla, Barranquillita	1.290	1.290	1.290		-
<b>Sardinas en lata</b>						Barranquilla, Granabastos	1.290	1.290	1.290		-
Barranquilla, Barranquillita	3.779	3.779	3.779		-	Bucaramanga, Centroabastos	1.667	1.667	1.667		-
Barranquilla, Granabastos	3.831	3.831	3.831		+	Bucaramanga, Mercados del centro	1.722	1.722	1.722		-
Bogotá, D. C., Corabastos	4.688	4.688	4.688		+	Cartagena, Bazurto	2.000	2.000	2.000		-
Buenaventura (Valle del Cauca)	4.428	4.428	4.428		+	Cúcuta, Cenabastos	1.375	1.375	1.375		n.d.
Cali, La Floresta	5.569	5.569	5.569		+	Sincelejo (Sucre)	1.983	1.983	1.983		+
						Valledupar, Mercado Nuevo	1.697	1.697	1.697		=
<b>Tendencias:</b>						(=) Variación igual a 0 %					
(--) Variación mayor al -20 %						(+) Variación entre 0 % y 10 %					
(-) Variación entre -10 % y -20 %						(+ +) Variación entre 10 % y 20 %					
(-) Variación entre 0 % y -10 %						(+++) Variación mayor al 20 %					
						(n.d.) No determinado					



## Precios de la panela

Esta semana, en San Gil (Santander), se observaron pocas negociaciones debido a la baja presencia de productores. Esta situación se debe al menor número de personas dedicadas a las molindas ya que se encuentran trabajando en la recolección de café. Para la panela cuadrada morena se registró un aumento del 3,85 %.

**Tabla 1. Precios por kilo de la panela cuadrada morena 2012 (13 de octubre a 16 de noviembre)**

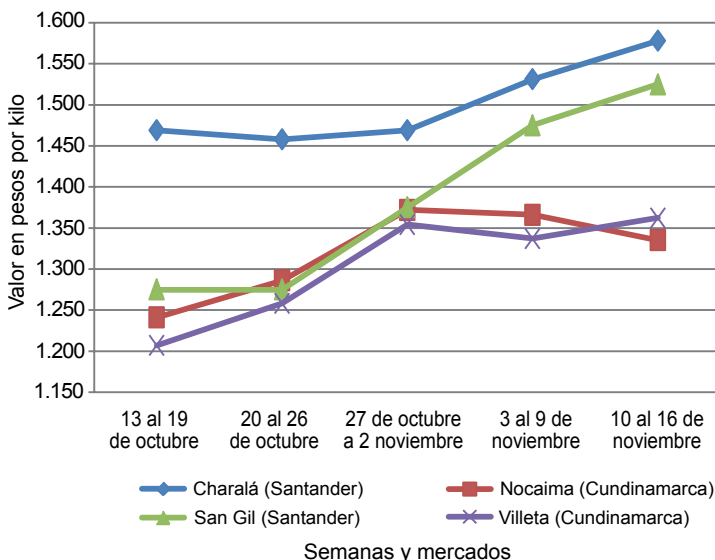
Mercados	Octubre		27 de octubre a 2 noviembre	Noviembre	
	13 a 19	20 a 26		3 a 9	10 a 16
Caparrapí (Cundinamarca)	1.300	1.300	1.350	1.400	1.390
Charalá (Santander)	1.469	1.458	1.469	1.531	1.578
Nocaima (Cundinamarca)	1.241	1.286	1.372	1.366	1.335
San Gil (Santander)	1.275	1.275	1.375	1.475	1.525
Socorro (Santander)	1.500	1.500	1.500	1.625	1.688
Villeta (Cundinamarca)	1.207	1.258	1.354	1.337	1.362

Fuente: SIPSA, Ministerio de Agricultura y Desarrollo Rural-DANE. Cálculos: DANE.

En Charalá (Santander), el volumen de producción fue menor, situación que se debió a la reducción en el número de molindas. Este hecho provocó un incremento del 3,06 %, vendiéndose el kilo a \$1.578.

En el mercado de Nocaima (Cundinamarca) se observó una buena oferta debido a que las lluvias han favorecido el desarrollo de la caña en esta región. Allí se registró una reducción del precio de la panela cuadrada morena del 2,26 % y el kilo se negoció a \$1.335.

**Gráfico 9. Comportamiento del precio de la panela cuadrada morena 2012 (13 de octubre a 16 de noviembre)**



Fuente: SIPSA-DANE-Ministerio de Agricultura y Desarrollo Rural.

El día de mercado en el municipio de Santana (Boyacá), se contó con una mayor producción en comparación con la semana anterior. Los precios registrados al inicio fueron similares a los de hace ocho días; sin embargo, fueron bajando gradualmente. Lo anterior provocó que el precio de la panela cuadrada blanca disminuyera un 4,89 %.

**Tabla 2. Precios por kilo de la panela cuadrada blanca 2012 (13 de octubre a 16 de noviembre)**

Mercados	Octubre		27 de octubre a 2 noviembre	Noviembre	
	13 a 19	20 a 26		3 a 9	10 a 16
Charalá (Santander)	1.469	1.458	1.469	1.531	1.578
Güepsa (Santander)	1.273	1.379	1.589	1.517	1.427
Moniquirá (Boyacá)	1.286	1.400	1.553	1.521	1.471
Puente Nacional (Santander)	1.672	1.642	1.701	1.708	1.703
San Gil (Santander)	1.275	1.275	1.367	1.475	1.525
Santana (Boyacá)	1.267	1.311	1.489	1.547	1.472
Socorro (Santander)	1.625	1.625	1.625	1.656	1.625
Vélez (Santander)	1.281	1.296	1.493	1.494	1.435

Fuente: SIPSA, Ministerio de Agricultura y Desarrollo Rural-DANE. Cálculos: DANE.

En el mercado de Socorro se observó una buena producción de panela cuadrada blanca. Esta situación obedeció a que se presentaron varias molindas en la región, en las veredas Árbol Solo, El Bosque y Naranja. Allí el precio se redujo un 1,89 % y el kilo se negoció a \$1.625.

En Güepsa (Santander), se observó un volumen de producción similar al del mercado de la semana pasada. De acuerdo con los productores, esto se debe a que la programación de las molindas se ha desarrollado sin inconvenientes. En este mercado, el kilo de panela cuadrada blanca se vendió a \$1.427, lo que indica una reducción del 5,91 % con respecto al precio se la semana pasada.

Las cantidades de panela cuadrada blanca negociadas en el mercado de Puente Nacional (Santander) se mantuvieron estables con respecto a la semana pasada, y esto se reflejó en el comportamiento de los precios. Allí el kilo se vendió a \$1.703, un 0,30 % menos.

**Tabla 3. Precios por kilo de la panela redonda morena 2012 (13 de octubre a 16 de noviembre)**

Mercados	Octubre		27 de octubre a 2 noviembre	Noviembre	
	13 a 19	20 a 26		3 a 9	10 a 16
Caparrapí (Cundinamarca)	1.200	1.225	1.250	1.250	1.260

Fuente: SIPSA, Ministerio de Agricultura y Desarrollo Rural-DANE. Cálculos: DANE.

En el mercado de Moniquirá (Boyacá) se presentó una reducción en el precio de la panela cuadrada blanca. Allí el kilo se pagó a \$1.471, en promedio, lo que indicó una variación del 3,25 % con respecto a la semana anterior. De acuerdo con los comerciantes, este comportamiento estuvo jalonado por la reducción de precios registrada en el mercado de Santana.

En el mercado de Caparrapí (Cundinamarca), el precio de la panela redonda morena mostró una leve tendencia al alza. La razón para este comportamiento fue la baja producción observada en el día de mercado. Allí el kilo se vendió \$1.260, un 0,80 % más.

## Precios de la leche

### Comportamiento de los precios de la leche durante octubre

#### Antioquia y Eje Cafetero

Esta región mostró estabilidad en sus precios a lo largo del mes de octubre, sin embargo a nivel municipal se presentaron algunas variaciones destacadas. En Antioquia, por ejemplo, se registró un incremento notable en los municipios de Cáceres y Rionegro. De acuerdo con los informantes, se contó con un menor nivel de producción, lo que jalonó al alza. Lo mismo ocurrió en Manizales (Caldas).

Por otra parte, se presentaron algunas disminuciones de los precios en Belmira (Antioquia) y Circasia (Quindío). En el primero, los compradores redujeron la cotización a pagar por litro de leche, debido a la reducción de contenidos grasos y la calidad del líquido. Allí la reducción fue mayor al 4 %.

#### Boyacá y Cundinamarca

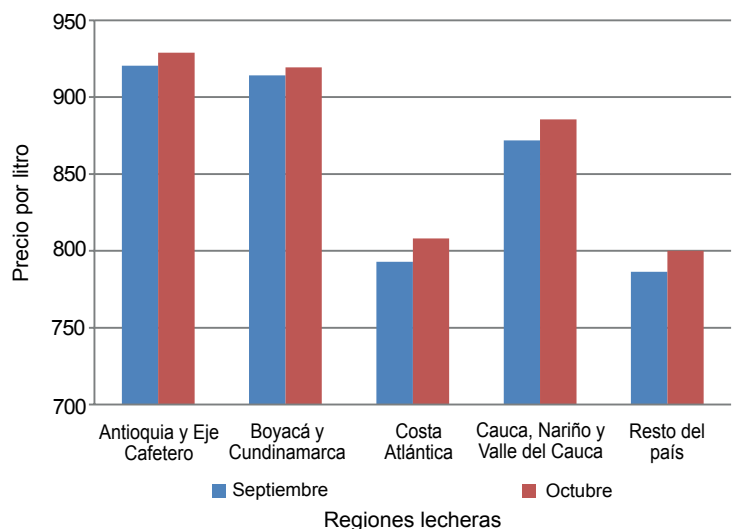
En esta región, el precio presentó una leve tendencia al alza, la cual estuvo jalonada por la menor oferta de producto. Esta situación obedeció principalmente a las condiciones climáticas como las pocas lluvias, las cuales afectaron la calidad de los pastos.

Las variaciones más significativas se registraron en los municipios de Ventaquemada, en Boyacá, y Facatativá y Tenjo, en Cundinamarca. En estos tres municipios la cotización en promedio subió en más de 7 %, respecto a los precios observados en el mes de septiembre.

En el caso de Ventaquemada, algunos informantes aseguraron que esta variación se debió a un cambio de comprador sumado a la buena demanda del producto por parte de los mismos. Se destacan las labores de la cooperativa, la cual intercede por un mejor pago a los productores.

Por otra parte, se dio una reducción en los precios pagados al ganadero debido a que el producto presentó

Gráfico 10. Comportamiento del precio de la leche cruda en finca 2012 (septiembre-octubre)



Fuente: SIPSA-DANE-Ministerio de Agricultura y Desarrollo Rural.

una reducción en la calidad; esto, como consecuencia de la menor alimentación que recibieron los animales. Tal fue el caso en los municipios de Firavitoba y Belén en Boyacá.

#### Costa Atlántica

Los precios de la leche cruda en finca para esta región, comprendida por los departamentos de Atlántico, Bolívar, Cesar, Córdoba, La Guajira y Magdalena, mostraron estabilidad. El único departamento que registró una variación significativa fue Sucre; allí, el incremento en los precios de los municipios de San Onofre y Tolvujejo estuvo por encima del 10 %, en promedio.

El incremento del precio en San Onofre estuvo relacionado con el mejor pago que recibieron los productores, debido a la certificación que obtuvieron por buenas prácticas agrícolas. Además, en dicho municipio hubo un cambio de comprador, el cual mejoró el precio pagado por el producto.

De igual manera, algunos productores de Tolúviejo recibieron una bonificación en el precio de la leche, gracias a que implementaron la utilización de tanque frío. Asimismo, se registró una reducción en el nivel productivo lo que acentuó aun más esta situación.

También se presentaron alzas notables en los municipios de Aguachica y Agustín Codazzi, en Cesar, Cerepé en Córdoba y Chibolo y Sabanas de San Ángel en Magdalena. En el caso de Chibolo, aunque el volumen de producción se mantuvo, se dio un aumento en el precio gracias a las bonificaciones por parte de los compradores.

Por último, en Magangué (Bolívar), a pesar de que las condiciones de las praderas no fueron las más favorables, se contó con un buen nivel de producción. Esta situación de mayor oferta de producto, sumado al menor volumen de grasa y sólidos en la leche conllevó a una reducción en el precio para los productores de este municipio.

## Suroccidente

En Cauca, el precio promedio subió un 1,67 % con respecto al mes anterior. En Nariño, la cotización departamental subió, especialmente jalonada por las reducciones registradas en los municipios de Pasto y Tangua. Por su parte, Valle del Cauca mostró la mayor estabilidad, con una leve tendencia al alza.

## Resto del país

En Santander y Norte de Santander los precios mostraron tendencia al alza. Allí se destacaron los incrementos registrados en Cúcuta (Norte de Santander), Cimitarra y Simacota (Santander). En Tolima los precios no variaron, mientras que en Huila y Meta el promedio departamental no subió más de un 1 %.

Por su parte, Casanare presentó las mayores variaciones de esta región, allí el precio subió en los cinco municipios donde se registró información. De acuerdo con los informantes, esto se debió a que algunos productores lograron un mejoramiento en el precio por parte de la industria.

**Cuadro 9. Precios de leche cruda en finca  
2012 (octubre)**

Departamentos y municipios	Pesos por litro			Tendencia	Departamentos y municipios	Pesos por litro			Tendencia
	Mínimo	Máximo	Medio			Mínimo	Máximo	Medio	
<b>Antioquia</b>					<b>Cesar (continuación)</b>				
Angostura	750	1.032	888	x	Agustín Codazzi	750	950	871	□
Barbosa	740	1.091	944	x	Bosconia	700	920	828	□
Bello	842	1.143	938	x	Chimichagua	600	750	668	□
Belmira	853	1.042	910	x	Chiriguana	700	900	815	=
Cáceres	700	972	845	□□	El Copey	770	835	812	x
Carmen de Viboral	754	1.156	937	x	La Gloria	800	850	832	□
Caucasia	700	1.089	850	x	La Paz	750	900	795	□
Don Matías	655	960	898	□	San Alberto	800	950	877	x
Entreríos	834	994	913	x	San Diego	750	900	840	□
Envigado	780	925	866	□	San Martín	850	900	878	=
Guarne	800	1.190	922	□	Valledupar	780	1.120	913	=
La Ceja	800	982	941	x	<b>Córdoba</b>				
La Unión	806	1.018	940	□	Ayapel	750	1.000	869	=
Marinilla	750	1.177	954	=	Buenavista	750	840	796	x
Medellín	740	940	862	□	Cereté	650	1.111	855	□□□
Rionegro	790	994	906	□□	Chinú	650	800	754	□
San José de la Montaña	835	1.002	922	□	Ciénaga de Oro	600	800	721	x
San Pedro de los Milagros	749	1.068	963	□	Lorica	600	800	698	□
Santa Rosa de Osos	818	1.001	935	□	Montelíbano	700	1.000	903	x
Santuario	720	853	787	□	Montería	700	1.000	818	□
Sonsón	812	1.035	946	□	Planeta Rica	650	1.000	808	x
Valdivia	815	1.050	940	x	Pueblo Nuevo	650	1.000	859	x
Yarumal	834	1.003	929	x	Sahagún	700	984	835	x
<b>Atlántico</b>					San Pelayo	650	800	725	□
Candelaria	750	900	823	=	<b>Cundinamarca</b>				
Juan de Acosta	750	780	756	=	Cajicá	800	980	953	x
Manatí	750	850	829	□	Chía	750	1.000	957	=
Ponedera	700	800	767	x	Cogua	800	900	869	□
Sabanalarga	800	900	820	x	Cota	780	1.080	973	□
<b>Bolívar</b>					El Rosal	760	950	876	□
Arjona	700	800	767	□	Facatativá	700	1.000	916	□□
El Carmen de Bolívar	700	900	801	x	Funza	800	980	858	□
El Guamo	650	700	657	x	Fúquene	820	970	927	□
Magangué	600	800	723	xx	Gachancipá	810	1.140	925	□
Mahates	700	800	756	x	Guachetá	800	860	849	□
María La Baja	700	800	735	□	Guasca	750	1.000	906	□
San Juan Nepomuceno	600	800	725	□	La Calera	800	1.000	901	□
<b>Boyacá</b>					Madrid	800	920	842	□
Belén	750	880	824	x	Mosquera	750	950	880	x
Chiquinquirá	850	970	910	x	Sibaté	670	1.000	906	x
Duitama	750	970	913	□	Simijaca	850	1.020	963	=
Firavitoba	770	850	826	x	Sopó	750	911	834	□
Moniquirá	666	900	791	n.d.	Subachoque	780	1.020	918	□
Paipa	740	870	843	=	Susa	860	940	902	□
Ráquira	800	850	839	□	Tabio	750	950	877	x
Saboyá	820	960	926	□	Tenjo	800	930	876	□□
San Miguel de Sema	930	930	930	=	Tocancipá	720	1.143	1.002	□
Sogamoso	750	985	867	□	Ubaté	900	1.000	971	=
Sotaquirá	800	865	841	□	Villapinzón	750	1.030	914	=
Tibasosa	720	940	806	x	Zipacquirá	880	1.000	965	x
Toca	780	900	874	□	<b>Huila</b>				
Tunja	720	980	861	□	Aipe	695	800	764	x
Ventaquemada	690	900	802	□□	La Plata	780	900	816	□
<b>Caldas</b>					Neiva	780	800	797	=
Manizales	820	985	967	□□	Palermo	733	866	807	□
Salamina	770	820	799	x	Pitalito	740	920	820	□
Villamaría	800	940	906	x	<b>La Guajira</b>				
<b>Casanare</b>					San Juan del Cesar	750	1.000	891	□
Aguazul	600	813	744	□□□	<b>Magdalena</b>				
Monterrey	650	800	697	□	Ariguani	700	880	796	□
Nunchía	400	470	419	□	Chibolo	600	887	767	□
Tauramena	700	850	750	□□	Nueva Granada	700	880	802	x
Yopal	600	798	649	□	Pijijío del Carmen	700	800	736	=
<b>Cauca</b>					Plato	650	700	680	x
Patía	650	800	722	□	Sabanas de San Ángel	700	950	845	□
Popayán	700	1.100	933	□	<b>Meta</b>				
Silvia	750	1.000	909	x	Acacías	700	780	738	□
Timbío	750	980	873	□	Castilla La Nueva	700	800	759	□
<b>Cesar</b>					Cumaral	730	780	756	=
Aguachica	800	1.000	872	□	Granada	700	850	775	□
					Guamal	750	870	792	□

**Cuadro 9. Precios de leche cruda en finca (conclusión)  
2012 (octubre)**

Departamentos y municipios	Pesos por litro			Tenden- cia	Departamentos y municipios	Pesos por litro			Tenden- cia
	Mínimo	Máximo	Medio			Mínimo	Máximo	Medio	
<b>Meta (continuación)</b>					<b>Santander (continuación)</b>				
Puerto López	637	933	733	□	Cimitarra	720	1.000	920	□□□
Restrepo	750	830	783	=	El Carmen	650	700	668	=
Villavicencio	650	931	777	=	Gámbita	720	750	736	=
<b>Nariño</b>					Lebrija				
Buesaco	600	650	628	□	Piedecuesta	850	1.100	950	□
Cumbal	810	926	852	=	Puente Nacional	537	730	677	=
Guachucal	650	910	863	□	Rionegro	850	850	850	□
Ipiales	690	943	820	□	Sabana de Torres	750	850	813	□
Pasto	700	900	781	xx	San Vicente de Chucurí	750	1.200	931	x
Pupiales	750	963	895	□	Simacota	750	820	808	□□□
Tangua	500	600	545	xxx	Socorro	650	900	799	=
Túquerres	550	650	632	□	Suaíta	750	800	775	=
<b>Norte de Santander</b>					Vézlez				
Chinácota	700	900	819	x	<b>Sucre</b>				
Chitagá	700	700	700	=	Galeras	550	800	695	x
Cúcuta	700	890	841	□□□	San Marcos	600	800	711	x
La Esperanza	800	850	838	□	San Onofre	650	1.000	820	□□□
Toledo	650	800	699	x	Sincé	500	700	632	x
<b>Quindío</b>					Sincedejo				
Circasia	850	1.125	1.031	x	Toluviejo	650	1.200	947	□□□
Filandia	730	1.217	978	□	<b>Tolima</b>				
Quimbaya	800	1.050	912	x	Cajamarca	700	820	800	□
Salento	800	1.112	967	□	Ibagué	733	933	845	x
<b>Risaralda</b>					<b>Valle del Cauca</b>				
Dosquebradas	800	1.000	875	□	Buga	770	1.080	981	□
<b>Santander</b>					Bugalagrande				
Barrancabermeja	700	1.000	838	xxx	Jamundí	850	1.000	989	□
Charalá	640	910	858	=	Palmira	800	1.000	944	x
					Tuluá				
					Zarzal				
					750 1.000 808 =				

## Tendencias:

(xxx) Variación mayor al -10 %  
 (xx) Variación entre -10 % y -5 %  
 (x) Variación entre -5 % y 0 %

(=) Variación igual a 0 %  
 (□) Variación entre 0 % y 5 %  
 (□□) Variación entre 5 % y 10 %  
 (□□□) Variación mayor al 10 %  
 (n.d.) No determinado