

Comportamiento de los precios

Aumentaron las cotizaciones de las hortalizas



Fuente: DANE.

El Departamento Administrativo Nacional de Estadística (DANE), por medio del Sistema de Información de Precios y Abastecimiento del Sector Agropecuario (Sipsa), comunicó que durante la semana del 1 al 7 de abril del 2017 subieron los precios de las hortalizas y verduras y los tubérculos; sin embargo, se redujeron las cotizaciones de las frutas.

En el grupo de las hortalizas se incrementaron los precios de la lechuga Batavia, la arveja verde en vaina, la habichuela, el frijol verde cargamanto, el ajo importado, la zanahoria, la cebolla junca, la remolacha y el pepino cohombro. En el caso de la lechuga Batavia, el aumento obedeció a la reducción de la oferta procedente de Norte de Santander y Nariño; asimismo el clima afectó la calidad del producto que llegó desde la Sabana de Bogotá.

Igualmente, subieron las cotizaciones de los tubérculos, principalmente de la papa criolla limpia y sucia, el plátano hartón verde y maduro y el plátano dominico hartón verde. El incremento de los precios de la papa criolla

limpia se debió a la reducción en la recolección en Nariño, la Sabana de Bogotá y el Oriente antioqueño.

En cambio, bajaron los precios mayoristas de las frutas, por el comportamiento del lulo, el tomate de árbol, la papaya Maradol, el kiwi, la patilla, la uva Isabela, la manzana verde importada, la pera importada y la naranja Sweet. Se presentó un incremento en el abastecimiento de lulo procedente de Huila, Antioquia, Caldas y Santander, lo que ocasionó el descenso de sus cotizaciones.

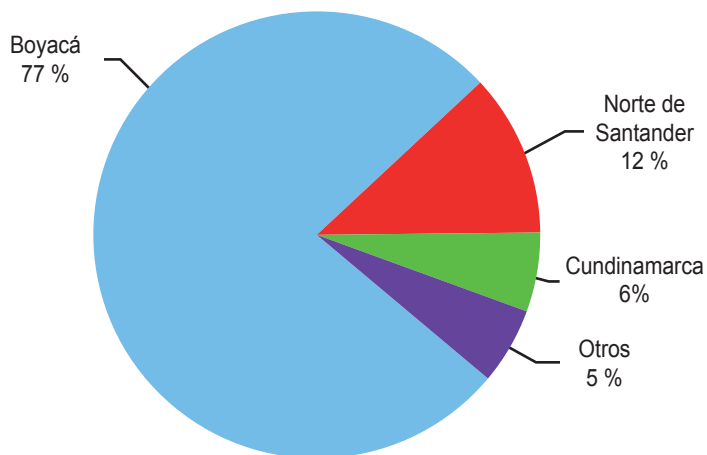
Informe de contexto

Producción y precios de la curuba en Colombia

La curuba es una fruta de clima frío, que se da en zonas localizadas entre los 1.800 y los 3.000 metros sobre el nivel del mar. Es una baya pequeña de color amarillo o anaranjado cuando ya está madura; tiene pulpa firme de color naranja y su consumo se da en helados, postres, mermeladas, jugos o jaleas.

A pesar de ser muy valorada en otros países por sus cualidades medicinales, ya que es muy recomendada para aquellas personas que sufren del sistema nervioso, en Colombia su consumo no es muy alto. Su producción se encuentra concentrada en el departamento de Boyacá, el cual reportó un 77% del abastecimiento en

Gráfico 1. Departamentos abastecedores de curuba 2016



Fuente: DANE-Sipsa, Cálculos: Sipsa

CONTENIDO

	pág.		pág.
Comportamiento de los precios	1	Verduras y hortalizas	5
Informe de contexto	1	Frutas frescas	13
Indicador de abastecimiento	3	Tubérculos, raíces y plátanos	23
Lo que más sube, lo que más baja	4	Granos, carnes y procesados	27



las diferentes ciudades donde se comercializó; le sigue en orden de importancia Norte de Santander, que registró un envío de más de 1.500 toneladas a los mercados mayoristas, y representó un 12% del total registrado durante el año 2016.

En el departamento de Boyacá se destaca la producción de los municipios de Sutamarchán, Tibaná, Nuevo Colón, Turmequé, Úmbita y Santa Sofía, mientras que en Norte de Santander los mayores productores son Silos, Cácuta, Chitagá, Cáchira, Mutiscua y Pamplona. También se da el ingreso desde Cundinamarca, donde los municipios de San Bernardo, Cabrera, Silvania, Chocotá y Fusagasugá son los mayores abastecedores.

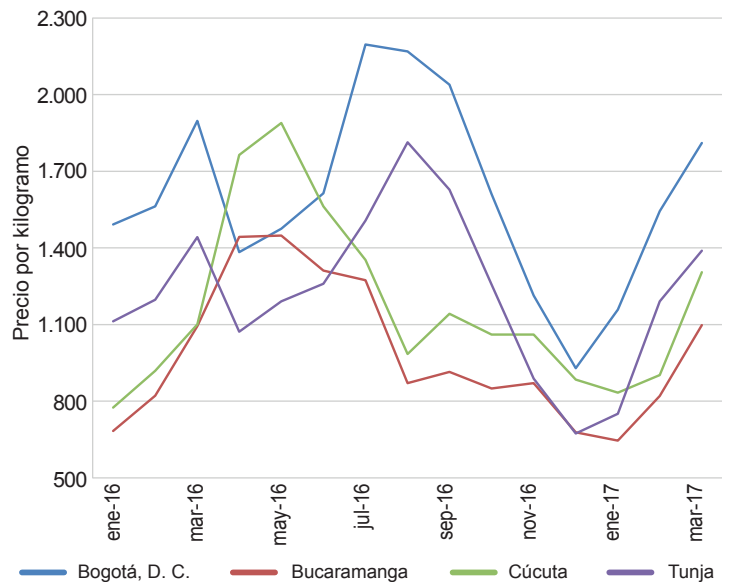
Los comerciantes consideran que el producto de mejor calidad es el que llega desde Turmequé, Nuevo Colón y Tibaná, donde los agricultores desarrollan procesos de tecnificación y buenas prácticas agrícolas en la siembra y el manejo poscosecha, por lo que se cuenta con una oferta constante a lo largo del año. Sin embargo, hay meses en los que se da un incremento en los precios, como es habitual en los tres primeros del año.

Esta situación se da especialmente con la fruta procedente de Boyacá, pues los precios en Bogotá y Tunja (que se abastecen de curuba boyacense) subieron de enero a marzo de 2016, pero en abril descendieron y luego volvieron a subir de manera continua hasta encontrar los precios más altos en julio y agosto. En Bogotá, en julio, se registró el precio más alto.

Las cotizaciones en estas dos ciudades tienen un comportamiento similar, lo que refleja el alto grado de relación que hay entre la producción boyacense y la oferta que se comercializa en la capital del país. De hecho, más del 90% del abastecimiento de Bogotá proviene de ese departamento. Asimismo, Cúcuta y Bucaramanga muestran una relación similar en cuanto al comportamiento de las cotizaciones de esta fruta. A la capital de Santander llega curuba desde Silos, Mutiscua, Cáchira, Pamplona y Chitagá, principalmente, y a Cúcuta, desde Silos, Cácuta, Chitagá y Pamplona.

Para los meses en los que subieron los precios, los comerciantes de Bogotá manifestaron que se registró una reducción en los volúmenes de carga procedente de las zonas de cultivo de Nuevo Colón, Tibaná y Sutamarchán, donde se realizaron recesos entre cortes de cosecha. Por su parte, en la capital de Boyacá también se redujo el nivel de abastecimiento desde Turmequé y Úmbita, así como de Nuevo Colón.

Gráfico 2. Comportamiento de los precios de la curuba 2016 (enero) - 2017 (marzo)



Fuente: DANE-Sipsa

Por otro lado, la producción del departamento de Norte de Santander se comercializa principalmente en Bucaramanga y Cúcuta y allí la tendencia al alza en las cotizaciones mayoristas se dio hasta mayo, cuando se registraron los precios más altos. Los comerciantes de ambas ciudades coincidieron en manifestar que la situación se debió a un menor nivel de oferta recibida desde Chitagá, Silos y Pamplona (Norte de Santander). Después de mayo la tendencia en los precios fue a la baja y se mantuvo hasta enero de 2017.

Se observa, entonces, que durante el primer trimestre de este año se está repitiendo la tendencia al alza observada el año pasado. Y ante esta situación, las fuentes indicaron que la razón del incremento en los precios corresponde a factores climáticos. En efecto, en enero se registraron heladas en Boyacá, las cuales afectaron

Tabla 1. Variaciones porcentuales de los precios de la curuba 2017 (enero-marzo)

Ciudad/Mercado	Variación porcentual	
	Febrero/enero	Marzo/febrero
Bogotá, D. C.	32,99	17,49
Bucaramanga	26,66	34,18
Chiquinquirá (Boyacá)	39,07	45,51
Cúcuta	8,25	44,53
Pamplona	23,29	39,43
San Gil	33,41	33,87
Socorro	35,37	31,53
Sogamoso (Boyacá)	27,52	19,56
Tunja	58,17	18,64
Villavicencio	22,41	15,86

Fuente: DANE, Sipsa. Cálculos: Sipsa

los cultivos, a lo que se sumó el inicio de periodo de lluvias a finales de febrero e inicio del mes de marzo, provocando una reducción en los volúmenes de cosecha.

Estas condiciones climáticas han sido uno de los factores más importantes que han incidido en el incremento del precio, ya que para estos meses se presentó un deterioro en la calidad de la fruta debido a que el exceso de agua redujo el tiempo de almacenamiento en bodega y se ocasionaron pérdidas de producto debido a la propagación de hongos y manchas.

De hecho, en lo corrido del 2017 las mayores variaciones se presentaron en el municipio de Chiquinquirá, en

Boyacá, donde el precio de enero a febrero subió 39% y de febrero a marzo más de 45%. También se registraron incrementos en las cotizaciones en Tunja, así como en algunos municipios santandereanos (San Gil y Socorro) y en Norte de Santander (Pamplona).

En conclusión, se puede afirmar que la producción de la curuba está concentrada en el departamento de Boyacá y es habitual el alza de sus precios durante los primeros meses del año. Para el 2017, el incremento obedeció principalmente a las menores cosechas y al alto nivel de precipitaciones en las zonas de producción, las cuales han afectado la oferta de producto de primera calidad.

Indicador de abastecimiento de alimentos

Aumenta el ingreso de alimentos

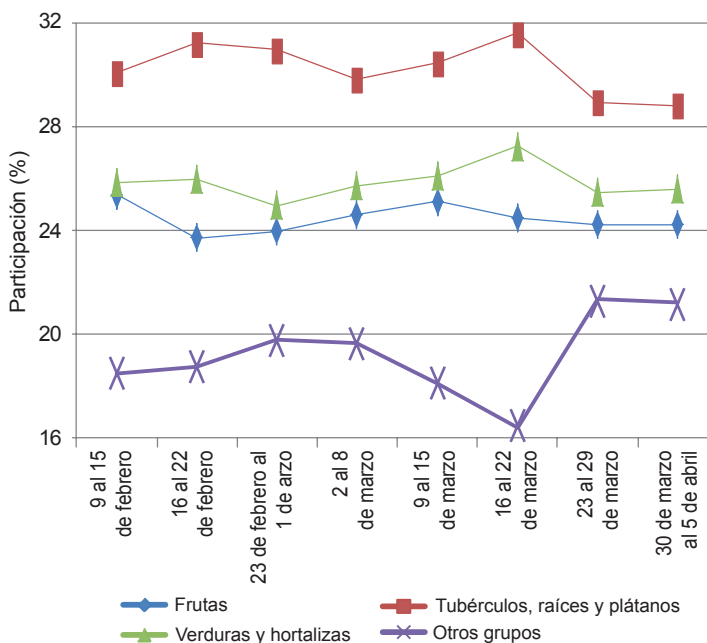
El abastecimiento en los mercados mayoristas de Mercar, Barranquillita, Granabastos, Corabastos, Paloquemao, Plaza Las Flores, Plaza Samper Mendoza, Centroabastos, Cavasa, Santa Helena, Bazaruto, Cenabastos, La Nueva Sexta, Centro de Acopio de Ipiales, Central Mayorista de Antioquia, Plaza Minorista José María Villa, Surabastos, Mercasa, Complejo de Servicios del Sur y la Central de Abastos de Villavicencio, para las semanas del 23 al 29 de marzo y del 30 de marzo al 5 de abril de 2017, registró un incremento del 2,36 %.

De este modo, el grupo de los tubérculos, raíces y plátanos registró un alza en sus inventarios del 5,84 %, las verduras y hortalizas del 3,09 %, y la categoría de otros grupos en los que se encuentran las carnes, los procesados, los granos, los cereales, los lácteos, los huevos y los pescados aumentó su oferta en un 0,32 %; mientras que el grupo de las frutas presentó una disminución en el aprovisionamiento del 0,78 %.

Los mercados mayoristas que reportaron los mayores incrementos en el aprovisionamiento de alimentos fueron: Mercasa, en Pereira, donde la oferta aumentó en 9,57 %, por el significativo ingreso de verduras y hortalizas en un 21,55 %, especialmente repollo y tomate chonto; en Surabastos, en Neiva, creció el suministro de alimentos en un 7,11 %, pues las verduras y hortalizas incrementaron sus inventarios en un 24,05 %, situación que obedeció al mayor ingreso de pimentón y zanahoria; en Corabastos, Paloquemao, la Plaza de las Flores y Samper Mendoza, en Bogotá, el abastecimiento aumentó en un 6,12 % ante el mayor volumen de tubérculos, raíces y plátanos que creció en un 11,37 %, como

resultado del despacho de papas R-12 y papa única; en Bazaruto, en Cartagena, el aprovisionamiento ascendió un 5,69 %, debido al aumento del acopio de tubérculos, raíces y plátanos en un 20,96 % por la buena oferta de alimentos como el ñame y la yuca; en la Central de Abastos de Villavicencio se presentó un incremento en

Gráfico 3. Volumen de los alimentos que fueron registrados en los mercados Mercar, Barranquillita, Granabastos, Corabastos, Paloquemao, Plaza Las Flores, Plaza Samper Mendoza, Centroabastos, Cavasa, Santa Helena, Bazaruto, Cenabastos, La Nueva Sexta, Centro de Acopio de Ipiales, Central Mayorista de Antioquia, Plaza Minorista José María Villa, Surabastos, Mercasa, Complejo de Servicios del Sur y la Central de Abastos de Villavicencio. 2017 (9 de febrero al 5 de abril)



Fuente: DANE-Sipsa



el acopio del 4,41 %, por los tubérculos, raíces y plátanos, que incrementaron su ingreso en un 13,05 %, sobre todo de arracacha.

Por el contrario, en Centroabastos, en Bucaramanga, el abastecimiento disminuyó un 12,13 % por el grupo de las verduras y hortalizas, que descendió un 18,07 %, ya que entró una menor cantidad de chócolo mazorca y frijol verde; en el Centro de Acopio de Ipiales Somos Todos se presentó una caída del 7,98 % por la reducción en la oferta de tubérculos, raíces y plátanos en un 14,03 % ante la menor entrada de papas nevada y parda pastusa. Res-

pecto a Mercar, en Armenia, se registró un descenso en los inventarios del 6,51 %, hecho que obedeció al menor flujo del grupo de las frutas que decreció un 6,30 % por el bajo acopio de mandarina arrayana y maracuyá.

Así, la participación para la semana comprendida del 30 de marzo al 5 de abril de 2017, en el acumulado de los mercados, fue de la siguiente manera: los tubérculos, raíces y plátanos con el 30,00 %, seguidos de las verduras y hortalizas con el 25,69 %, las frutas frescas con un 23,49 % y otros grupos (carnes, procesados, granos, cereales, lácteos, huevos y pescados) con un 20,82 %.

Lo que más sube, lo que más baja

Ciudades	Lo que más sube	Lo que más baja
Barranquilla	Cebolla junca Berlín y Aquitania, repollo blanco, pepino cohombro, tomates chonto y Riogrande bumangués, habichuela, limón común, banano Urabá, naranja Valencia, papa R-12 roja, frijol Zaragoza.	Chócolo mazorca, berenjena, ají topito dulce, rábano rojo, arveja verde en vaina, coles, cebolla cabezona roja ocañera, brócoli, coliflor, mango de azúcar, granadilla, maracuyá santandereano, patilla.
Bogotá, D. C.	Espinaca, brócoli, rábano rojo, pepino de rellenar, lechuga crespas verde, habichuela, zanahoria, arveja verde en vaina, cebolla junca Aquitania, chócolo mazorca, tomate chonto, maracuyá, guayaba pera, limón común y Tahití, ciruela roja, melón Cantalup, granadilla, papaya Maradol, papa criolla limpia y sucia, calamar morado entero, aceite vegetal mezcla.	Pimentón, repollo morado, berenjena, remolacha, pera nacional e importada, mango Tommy, mora de Castilla, tangelo, lulo, tomate de árbol, manzana royal gala importada, uva importada, papa R-12 negra y roja, plátano guineo, pastas alimenticias, lenteja importada, queso costeño, huevos rojos A y B.
Bucaramanga	Arveja verde en vaina, zanahoria, tomate Riogrande, pimentón verde, brócoli, coliflor, cebolla cabezona roja importada, frijol verde en vaina, cebolla junca, melón Cantalup, guanábana, guayaba pera, granadilla, curuba, papa criolla limpia, plátano hartón verde, bagre rayado entero fresco, carne de res bota, pechuga de pollo.	Espinaca; chócolo mazorca; repollo blanco; pimentón; remolacha; mangos de azúcar, manzano y Tommy; aguacate común; pera nacional; lulo; uva Isabela; kiwi; breva; papaya Maradol; pera importada; uchuva; tomate de árbol; mora de Castilla; arracacha amarilla; papa única; huevos rojos A, AA y B; carne de res costilla y molida murillo.
Cali	Zanahoria, frijol verde cargamanto, tomate larga vida, lechuga Batavia, arveja verde en vaina pastusa, remolacha bogotana, pepino cohombro, limón Tahití y común valluno, guayaba pera, granadilla, mango Tommy, piña gold, papa criolla limpia, quesos Caquetá y costeño, merluza filete importado, salmón filete congelado.	Habichuela, tomate chonto regional, cebolla junca Aquitania, apio, pimentón, patilla, naranja Sweet, kiwi, mora de Castilla, maracuyá, fresa, uva Isabela, papaya Maradol, tomate de árbol, papa capira, carne de cerdo permil sin hueso, camarón tigre precocido seco, sierra entera congelada, toyo blanco filete congelado.
Cartagena	Tomates chonto y Riogrande bumangués, lechuga Batavia, cebolla cabezona roja peruana, mora de Castilla, aguacate papelillo.	Chócolo mazorca, zanahoria bogotana, ají topito dulce, cebolla cabezona blanca, patilla, pera importada, manzana verde importada, ñame espinoso, pechuga de pollo, alas con costillar, pargo rojo entero fresco, azúcar sulfitada.
Cúcuta	Brócoli, coliflor, arveja y frijol verdes en vaina, cebolla cabezona roja, lechuga Batavia, habichuela, tomate chonto, pepino cohombro, guayaba pera, limón común y Tahití, pitahaya, guanábana, naranja común, maracuyá, melón Cantalup, fresa, aceite vegetal mezcla, carne de cerdo tocino papada, carne de res costilla, panela cuadrada morena.	Chócolo mazorca, ajo, calabaza, remolacha regional, haba verde, zanahoria, piña perolera, kiwi, ciruela roja, granadilla, uva Isabela, manzana verde importada, papas única y parda pastusa, arracacha amarilla, carne de cerdo lomo con y sin hueso, alas de pollo sin costillar, garbanzo importado, queso doble crema, huevos rojos.
Medellín	Remolacha, calabacín, acelga, rábano rojo, lechuga crespas verde, brócoli, arveja verde en vaina, habichuela, espinaca, repollo blanco y morado, cebolla cabezona blanca y roja importada, limón Tahití y común, maracuyá antioqueño y valluno, breva, uchuva, piña gold, guayaba pera valluna, melón Cantalup, granadilla, papas criolla limpia y nevada, plátanos hartones verde y maduro y dominico verde, sierra entera congelada, carne de cerdo costilla.	Tomate larga vida, pimentón verde y rojo, chócolo mazorca, cebolla puerro, pera nacional, patilla, papayas hawaiana, melona y redonda, mango Tommy, gulupa, mora de Castilla, manzana nacional, curuba, ciruela roja, kiwi, aguacates Hass y común, arracacha blanca, yuca criolla, carne de res bola de brazo, sardinas en lata, margarina.
Pereira	Cebolla junca, habichuela, zanahoria bogotana, arveja verde en vaina, frijol verde en vaina, lechuga Batavia, repollo blanco, naranjas Valencia y Sweet, limón mandarino, papaya Maradol, papa criolla limpia, plátanos hartones verde y maduro.	Tomates chonto y riñón valluno; pimentón; ajo; cebolla cabezona blanca; mangos manzano, reina, Tommy, Yulima y común; guayaba pera; manzanas verde, roja y royal gala importadas; papas R-12 roja, capira y parda pastusa; maíz blanco trillado.

Verduras y hortalizas

Subieron los precios de la lechuga Batavia



Fuente: <https://herbariobotanicaornamental.press.com/2012/lechuga-1.jpg>.

A lo largo de la presente semana se registró un incremento en los precios mayoristas de la lechuga Batavia en veintinueve de los treinta y nueve mercados donde se comercializó. De acuerdo con los comerciantes, el alza obedeció al menor volumen de carga procedente de Mosquera, Cajicá, Madrid (Cundinamarca) e Ipiales (Nariño), donde las lluvias afectaron las recolecciones y la calidad del producto. En Cali y Armenia, por ejemplo, el kilo se vendió a \$1.244 y a \$1.533; un 11,96 % más que la semana pasada.

De igual manera, subieron las cotizaciones de la arveja verde en vaina, la habichuela, el frijol verde cargamanto, el ajo importado, la zanahoria, la cebolla junca, la remolacha, el pepino cohombro, la coliflor, el brócoli, el tomate chonto, el repollo verde y la cebolla cabeza roja importada. En el caso de la arveja verde, sus precios aumentaron en veintiocho de los treinta y cuatro mercados donde se cotizó. Esta situación se dio como resultado de un descenso en el volumen de oferta desde El Rosal, Subachoque, Madrid (Cundinamarca), Pamplona, Ocaña (Norte de Santander), Ipiales (Nariño), El Santuario, Sonsón y Marinilla (Antioquia).

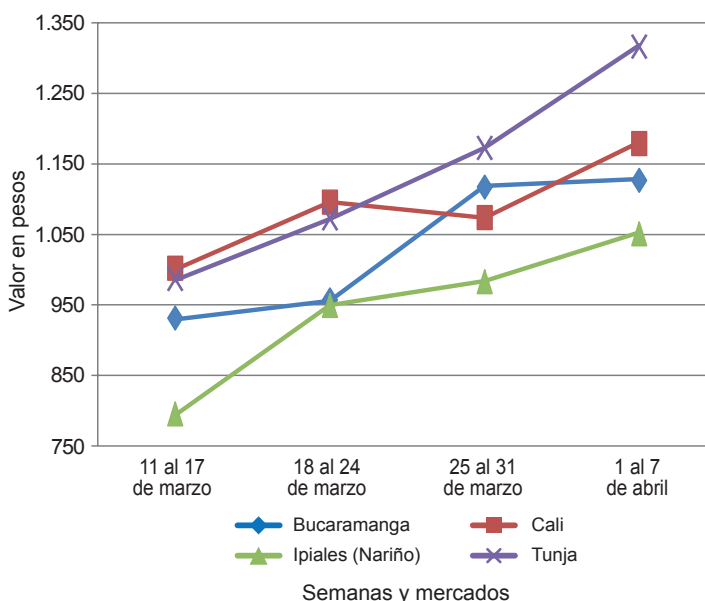
Igualmente, el precio de la habichuela subió como resultado del menor ingreso desde los municipios de Sutamarichán, Garagoa (Boyacá), Los Santos (Santander), Bolívar, Trujillo, Tuluá y Dagua (Valle del Cauca). Lo anterior conllevó a un incremento de sus precios en treinta y tres de los cuarenta y cuatro mercados donde se transó. Una

situación similar se presentó para el frijol verde cargamanto, ya que se redujo el ingreso desde Ubaque, Fómeque, Cáqueza, Fusagasugá, Arbeláez (Cundinamarca), El Santuario (Antioquia), Pasto y El Tambo (Nariño); situación que motivó el incremento de sus cotizaciones en diecinueve de los veintiún mercados donde se comercializó.

Asimismo, los precios de la zanahoria aumentaron en veintidós de los treintaiún mercados donde se cotizó. De acuerdo con los comerciantes, esta situación se debió a las menores recolecciones en Ventaquemada, Samacá, Tunja (Boyacá), Simijaca (Cundinamarca) y Túquerres (Nariño). Y en el caso de la cebolla junca, el incremento de sus precios se registró en dieciséis de los veintidós mercados donde se ofreció y se dio como consecuencia de la mayor demanda y el bajo volumen de oferta recibido desde Nariño, Antioquia y Boyacá.

Por otro lado, para esta semana disminuyeron las cotizaciones del pimentón, el ajo y la cebolla cabeza blanca. En el caso del pimentón, el descenso se registró en veinticinco de los cuarenta y cinco mercados donde se comercializó, lo que se dio como resultado del buen volumen de oferta recibido desde Capitanejo, Málaga, Piedecuesta, Girón (Santander), Ocaña (Norte de Santander), Guarne, El Peñol, Marinilla (Antioquia) y Chinchiná (Caldas). En Cali, por ejemplo, el kilo se negoció a \$1.888, lo que indicó una reducción del 15,30 % respecto a la semana anterior.

Gráfico 4. Comportamiento de los precios de la lechuga Batavia 2017 (11 de marzo al 7 de abril)



Fuente: DANE, Sipsa.

**Cuadro 1. Mercados mayoristas. Precios de venta de verduras y hortalizas (continuación)
 2017 (1 al 7 de abril)**

Productos y mercados	Pesos por kilogramo				Tendencia	Productos y mercados	Pesos por kilogramo				Tendencia
	Mínimo	Máximo	Medio	Precios			Mínimo	Máximo	Medio	Precios	
Cilantro (continuación)						Frijol verde cargamanto (continuación)					
Santa Marta (Magdalena)	2.667	2.667	2.667	+++		Duitama (Boyacá)	2.400	2.600	2.500	+	
Sincelejo (Sucre)	3.000	4.000	3.333	+++		El Carmen de Viboral (Antioquia)	1.500	1.700	1.600	++	
Sogamoso (Boyacá)	4.333	6.667	5.259	+++		El Santuario (Antioquia)	1.800	2.000	1.929	++	
Tuluá (Valle del Cauca)	2.000	2.000	2.000	+		La Ceja (Antioquia)	1.900	2.200	2.058	+	
Tunja, Complejo de Servicios del Sur	3.000	5.000	4.442	+++		Marinilla (Antioquia)	1.700	2.100	1.879	+	
Ubaté (Cundinamarca)	5.000	5.000	5.000	--		Medellín, Central					
Valledupar, Mercabastos	2.000	2.000	2.000	++		Mayorista de Antioquia	1.700	2.200	1.925	++	
Valledupar, Mercado Nuevo	2.000	2.000	2.000	++		Medellín, Plaza					
Villavicencio, CAV	4.500	5.000	4.646	++		Minorista José María Villa	1.900	2.400	2.190	++	
Yopal (Casanare)	6.000	6.000	6.000	++		Pasto, El Potrerillo	1.500	2.000	1.772	+	
Coles						Peñol (Antioquia)	1.600	1.800	1.682	-	
Barranquilla, Barranquillita	1.200	1.600	1.442	-		Popayán (Cauca)	1.960	2.040	1.998	-	
Bogotá, D. C., Corabastos	1.000	1.400	1.227	++		Rionegro (Antioquia)	1.800	2.200	1.979	+	
Medellín, Central						San Vicente (Antioquia)	1.600	1.700	1.645	+	
Mayorista de Antioquia	1.000	1.500	1.044	+		Sogamoso (Boyacá)	2.400	2.600	2.489	+	
Medellín, Plaza						Sonsón (Antioquia)	1.400	1.600	1.500	+	
Minorista José María Villa	1.000	1.000	1.000	=		Tunja, Complejo de Servicios del Sur	2.400	2.600	2.480	+	
Coliflor						Villavicencio, CAV	2.200	2.600	2.375	++	
Armenia, Mercar	2.667	2.917	2.806	+		Yopal (Casanare)	2.708	2.917	2.813	++	
Barranquilla, Barranquillita	5.500	6.500	5.925	-		Frijol verde en vaina					
Barranquilla, Granabastos	4.500	5.000	4.750	+		Arauca (Arauca)	2.444	2.667	2.556	-	
Bogotá, D. C., Corabastos	1.800	2.000	1.967	n.d.		Armenia, Mercar	2.560	3.200	2.860	++	
Bucaramanga, Centroabastos	3.500	5.000	4.042	++		Barranquilla, Barranquillita	5.000	5.500	5.117	=	
Cali, Cavasa	2.400	2.600	2.467	+		Barranquilla, Granabastos	3.800	4.000	3.950	=	
Cali, Santa Helena	2.200	2.500	2.350	+		Bucaramanga, Centroabastos	2.200	2.800	2.558	++	
Cartagena, Bazurto	5.200	5.200	5.200	=		Buenaventura (Valle del Cauca)	2.400	2.960	2.653	++	
Cartago (Valle del Cauca)	2.880	3.040	3.000	+		Cartago (Valle del Cauca)	2.500	2.700	2.638	-	
Chiquinquirá (Boyacá)	1.400	1.500	1.450	+		Cúcuta, Cenabastos	2.000	2.500	2.133	++	
Cúcuta, Cenabastos	3.500	5.000	4.188	+++		Ibagué, Plaza La 21	2.000	2.400	2.133	++	
Duitama (Boyacá)	1.800	2.000	1.900	+		Ipiales (Nariño), Ipiales somos todos	1.091	1.667	1.376	+	
Ipiales (Nariño), Ipiales somos todos	1.667	2.167	1.954	+++		Manizales (Caldas)	2.200	2.500	2.400	+	
Manizales (Caldas)	3.000	4.500	3.958	-		Montería (Córdoba)	2.000	2.500	2.233	+	
Marinilla (Antioquia)	1.400	1.500	1.425	+++		Neiva, Surabastos	2.400	2.800	2.523	+	
Medellín, Central						Pamplona (Norte de Santander)	1.800	2.333	2.117	n.d.	
Mayorista de Antioquia	1.000	2.500	1.908	++		Pereira, La 41	2.000	2.500	2.183	-	
Neiva, Surabastos	2.400	3.600	3.079	+		Pereira, Mercasa	2.000	2.500	2.113	++	
Palmira (Valle del Cauca)	2.200	2.400	2.292	-		San Gil (Santander)	1.840	2.160	1.982	-	
Pamplona (Norte de Santander)	2.000	2.500	2.250	--		Sincelejo (Sucre)	2.500	2.500	2.500	=	
Pasto, El Potrerillo	1.500	2.000	1.875	+++		Socorro (Santander)	2.000	2.400	2.147	-	
Pereira, La 41	2.500	3.167	2.736	--		Tunja, Complejo de Servicios del Sur	1.800	2.000	1.900	+	
Pereira, Mercasa	2.083	3.000	2.597	+		Haba verde					
Popayán (Cauca)	1.667	1.667	1.667	+		Bogotá, D. C., Corabastos	2.000	2.400	2.067	+	
Sogamoso (Boyacá)	2.000	2.300	2.100	=		Chiquinquirá (Boyacá)	1.500	1.600	1.567	++	
Tunja, Complejo de Servicios del Sur	1.400	2.000	1.810	++		Cúcuta, Cenabastos	1.500	1.500	1.500	-	
Ubaté (Cundinamarca)	1.000	1.000	1.000	--		Duitama (Boyacá)	900	900	900	+	
Villavicencio, CAV	2.500	3.600	2.964	++		Ipiales (Nariño), Ipiales somos todos	1.250	1.500	1.367	--	
Espinaca						Pamplona (Norte de Santander)	1.000	1.667	1.373	++	
Armenia, Mercar	3.111	3.333	3.222	+++		Sogamoso (Boyacá)	1.100	1.200	1.144	++	
Barranquilla, Barranquillita	5.200	5.500	5.417	=		Tunja, Complejo de Servicios del Sur	1.000	1.600	1.280	+	
Barranquilla, Granabastos	4.000	4.500	4.175	-		Habichuela					
Bogotá, D. C., Corabastos	1.500	2.500	1.937	+++		Arauca (Arauca)	2.509	2.545	2.527	-	
Bucaramanga, Centroabastos	1.500	2.000	1.750	--		Armenia, Mercar	960	1.440	1.193	+	
Cartagena, Bazurto	5.200	5.200	5.200	=		Barranquilla, Barranquillita	1.500	2.000	1.733	+	
Chiquinquirá (Boyacá)	1.500	1.875	1.719	++		Barranquilla, Granabastos	1.400	1.500	1.475	+	
Duitama (Boyacá)	3.500	4.000	3.750	+		Bogotá, D. C., Corabastos	2.000	3.000	2.591	+++	
Ibagué, Plaza La 21	2.667	3.111	2.778	+++		Bucaramanga, Centroabastos	1.250	2.000	1.438	++	
Ipiales (Nariño), Ipiales somos todos	1.300	1.500	1.411	-		Buenaventura (Valle del Cauca)	1.200	1.600	1.347	-	
Manizales (Caldas)	3.000	3.500	3.250	=		Cali, Cavasa	1.000	1.400	1.140	--	
Marinilla (Antioquia)	700	800	763	+		Cali, Santa Helena	1.200	1.400	1.300	---	
Medellín, Central						Cartagena, Bazurto	1.750	1.750	1.750	=	
Mayorista de Antioquia	600	1.500	967	+++		Cartago (Valle del Cauca)	1.760	2.000	1.910	+	
Medellín, Plaza						Chiquinquirá (Boyacá)	2.037	2.593	2.245	+++	
Minorista José María Villa	1.000	1.000	1.000	=		Cúcuta, Cenabastos	1.250	1.750	1.486	+	
Neiva, Surabastos	2.118	3.529	2.892	++		Duitama (Boyacá)	2.000	2.250	2.125	+++	
Pamplona (Norte de Santander)	2.000	2.500	2.250	++		El Santuario (Antioquia)	1.500	1.650	1.575	+++	
Pasto, El Potrerillo	2.000	3.000	2.583	+++		Florencia (Caquetá)	1.440	1.520	1.493	+	
Sogamoso (Boyacá)	2.333	3.667	2.852	+		Ibagué, Plaza La 21	1.760	2.400	2.120	++	
Tunja, Complejo de Servicios del Sur	1.667	2.000	1.833	++		Ipiales (Nariño), Ipiales somos todos	2.500	2.500	2.500	=	
Ubaté (Cundinamarca)	3.529	3.529	3.529	+++		La Ceja (Antioquia)	1.800	2.000	1.850	+++	
Villavicencio, CAV	2.000	2.800	2.333	+++		Manizales (Caldas)	1.120	1.920	1.490	++	
Yopal (Casanare)	5.000	5.500	5.250	-		Marinilla (Antioquia)	1.500	2.000	1.683	+++	
Frijol verde bolo						Medellín, Central					
Cúcuta, Cenabastos	2.500	3.500	2.880	+		Mayorista de Antioquia	1.500	2.500	1.705	+++	
Pamplona (Norte de Santander)	2.200	2.917	2.648	++		Medellín, Plaza					
Frijol verde cargamanto						Minorista José María Villa	1.800	2.000	1.947	+++	
Bogotá, D. C., Corabastos	2.400	3.200	2.639	++		Montería (Córdoba)	2.000	2.000	2.000	+	
Cali, Cavasa	2.200	2.400	2.342	+		Neiva, Surabastos	1.600	2.400	2.037	+	
Cali, Santa Helena	2.400	2.600	2.500	+++		Palmira (Valle del Cauca)	1.000	1.200	1.083	--	
Chiquinquirá (Boyacá)	1.800	2.000	1.900	+		Pamplona (Norte de Santander)	1.000	1.500	1.236	+	
						Pasto, El Potrerillo	2.000	2.600	2.300	--	


**Cuadro 1. Mercados mayoristas. Precios de venta de verduras y hortalizas (continuación)
2017 (1 al 7 de abril)**

Productos y mercados	Pesos por kilogramo				Tenden- cia	Productos y mercados	Pesos por kilogramo				Tenden- cia
	Mínimo	Máximo	Medio	Precios			Mínimo	Máximo	Medio	Precios	
Habichuela (continuación)						Pepino cohombro (continuación)					
Pereira, La 41	1.120	1.520	1.333	-		Bogotá, D. C., Corabastos	1.000	1.400	1.210	++	
Pereira, Mercasa	1.200	1.600	1.470	+++		Bucaramanga, Centroabastos	320	600	465	++	
Popayán (Cauca)	1.200	2.000	1.595	+		Buenaventura (Valle del Cauca)	700	1.000	783	---	
Rionegro (Antioquia)	1.400	2.000	1.671	++		Cali, Cavasa	400	500	450	+	
San Gil (Santander)	909	1.455	1.217	++		Cali, Santa Helena	467	600	533	+	
Santa Marta (Magdalena)	1.500	2.500	1.890	-		Cartagena, Bazurto	700	700	700	=	
Sincelejo (Sucre)	1.800	2.000	1.933	+		Cartago (Valle del Cauca)	700	900	813	-	
Socorro (Santander)	909	1.136	1.053	++		Cúcuta, Cenabastos	400	600	538	+	
Sogamoso (Boyacá)	1.750	2.500	2.000	++		Duitama (Boyacá)	700	760	730	+	
Sonsón (Antioquia)	1.000	1.500	1.375	+++		Florencia (Caquetá)	960	1.120	1.040	-	
Tuluá (Valle del Cauca)	1.120	1.280	1.210	+		Ibagué, Plaza La 21	560	800	670	+	
Tunja, Complejo de Servicios del Sur	1.600	2.000	1.933	+++		Ipiales (Nariño), Ipiales somos todos	1.667	1.667	1.667	=	
Ubaté (Cundinamarca)	4.000	4.000	4.000	+++		La Ceja (Antioquia)	600	1.000	750	+	
Valledupar, Mercabastos	1.500	2.000	1.667	+++		Manizales (Caldas)	500	800	625	-	
Villavicencio, CAV	1.667	2.667	2.125	+++		Marinilla (Antioquia)	300	400	351	---	
Yopal (Casanare)	2.111	2.222	2.167	=		Medellín, Central					
Habichuela larga						Mayorista de Antioquia	500	700	590	-	
Barranquilla, Barranquillita	2.000	2.200	2.050	=		Medellín, Plaza					
Medellín, Central						Minorista José María Villa	700	1.000	797	+	
Mayorista de Antioquia	1.500	1.500	1.500	n.d.		Montería (Córdoba)	900	900	900	+	
Montería (Córdoba)	3.000	4.000	3.833	--		Neiva, Surabastos	640	960	807	++	
Lechuga Batavia						Palmira (Valle del Cauca)	400	600	517	+	
Armenia, Mercar	1.467	1.600	1.533	++		Pamplona (Norte de Santander)	1.400	1.400	1.400	+++	
Barranquilla, Barranquillita	1.500	1.800	1.642	+		Pasto, El Potrerillo	1.200	1.400	1.333	-	
Barranquilla, Granabastos	1.500	1.700	1.625	=		Pereira, La 41	700	800	767	+	
Bogotá, D. C., Corabastos	1.000	1.500	1.378	++		Pereira, Mercasa	600	600	600	+	
Bucaramanga, Centroabastos	1.000	1.250	1.134	+		Popayán (Cauca)	615	692	644	+	
Buenaventura (Valle del Cauca)	1.500	2.000	1.783	+		Rionegro (Antioquia)	300	600	464	--	
Cali, Cavasa	923	1.385	1.179	+		San Gil (Santander)	400	800	591	+++	
Cali, Santa Helena	1.154	1.385	1.244	++		Santa Marta (Magdalena)	750	1.250	968	-	
Cartagena, Bazurto	1.467	1.667	1.522	++		Sincelejo (Sucre)	400	400	400	=	
Cartago (Valle del Cauca)	1.600	1.760	1.660	+		Socorro (Santander)	400	480	427	+++	
Chiquinquirá (Boyacá)	1.200	1.500	1.325	++		Sogamoso (Boyacá)	700	800	773	+	
Cúcuta, Cenabastos	833	1.167	953	++		Sonsón (Antioquia)	1.000	1.200	1.100	+++	
Duitama (Boyacá)	1.100	1.200	1.150	+		Tuluá (Valle del Cauca)	500	700	588	+	
Ibagué, Plaza La 21	1.440	1.600	1.547	++		Tunja, Complejo de Servicios del Sur	680	800	737	+	
Ipiales (Nariño), Ipiales somos todos	923	1.308	1.128	++		Valledupar, Mercabastos	500	600	583	+	
Manizales (Caldas)	1.800	2.200	2.000	+		Villavicencio, CAV	600	1.000	775	-	
Marinilla (Antioquia)	600	850	725	-		Pepino de rellenar					
Medellín, Central						Armenia, Mercar	1.500	1.500	1.500	=	
Mayorista de Antioquia	571	857	723	+		Bogotá, D. C., Corabastos	1.500	2.000	1.762	+++	
Medellín, Plaza						Chiquinquirá (Boyacá)	1.000	1.200	1.033	+++	
Minorista José María Villa	500	714	579	+		Duitama (Boyacá)	800	867	833	+	
Montería (Córdoba)	917	1.083	1.007	+		Ibagué, Plaza La 21	640	960	880	-	
Neiva, Surabastos	1.360	1.760	1.553	+		Neiva, Surabastos	1.200	1.600	1.420	+++	
Palmira (Valle del Cauca)	1.077	1.231	1.186	-		San Gil (Santander)	1.040	1.360	1.218	-	
Pamplona (Norte de Santander)	833	1.167	1.000	=		Sogamoso (Boyacá)	1.000	1.200	1.022	+++	
Pasto, El Potrerillo	1.154	1.385	1.231	-		Tunja, Complejo de Servicios del Sur	1.250	1.500	1.311	+++	
Pereira, La 41	1.333	1.750	1.566	+		Ubaté (Cundinamarca)	1.333	1.333	1.333	+++	
Pereira, Mercasa	1.500	1.833	1.569	++		Villavicencio, CAV	1.500	2.500	1.979	+++	
Popayán (Cauca)	1.250	1.333	1.271	+		Yopal (Casanare)	2.500	2.800	2.650	++	
Rionegro (Antioquia)	800	950	888	-		Perejil					
San Gil (Santander)	1.333	1.500	1.444	=		Arauca (Arauca)	12.000	12.000	12.000	=	
Santa Marta (Magdalena)	1.500	1.667	1.633	+		Armenia, Mercar	5.500	5.750	5.667	+	
Sincelejo (Sucre)	800	900	861	-		Barranquilla, Barranquillita	9.900	10.200	10.044	-	
Sogamoso (Boyacá)	1.300	1.500	1.389	++		Bogotá, D. C., Corabastos	2.667	5.000	3.822	-	
Sonsón (Antioquia)	444	556	500	=		Bucaramanga, Centroabastos	2.000	2.400	2.225	-	
Tuluá (Valle del Cauca)	1.385	1.462	1.436	++		Chiquinquirá (Boyacá)	2.667	2.667	2.667	=	
Tunja, Complejo de Servicios del Sur	1.200	1.400	1.310	++		Duitama (Boyacá)	2.500	2.500	2.500	=	
Ubaté (Cundinamarca)	1.000	1.000	1.000	+++		Ibagué, Plaza La 21	5.000	7.500	6.625	-	
Valledupar, Mercabastos	1.500	1.667	1.653	+		Ipiales (Nariño), Ipiales somos todos	3.000	4.000	3.111	+	
Villavicencio, CAV	1.400	1.600	1.519	++		Manizales (Caldas)	4.000	4.800	4.400	=	
Yopal (Casanare)	1.800	2.000	1.900	-		Medellín, Central					
Lechuga crespada morada						Mayorista de Antioquia	2.500	4.000	3.646	--	
Medellín, Central						Neiva, Surabastos	5.667	6.667	6.375	-	
Mayorista de Antioquia	1.500	2.000	1.563	+		Pamplona (Norte de Santander)	2.000	2.500	2.250	-	
Lechuga crespada verde						Pasto, El Potrerillo	3.500	5.500	4.500	-	
Arauca (Arauca)	2.000	2.000	2.000	=		Sogamoso (Boyacá)	2.667	3.333	3.148	-	
Bogotá, D. C., Corabastos	1.667	3.000	2.528	+++		Tunja, Complejo de Servicios del Sur	3.000	3.333	3.200	-	
Cali, Cavasa	2.800	3.000	2.875	++		Pimentón					
Medellín, Central						Arauca (Arauca)	2.667	3.333	3.028	-	
Mayorista de Antioquia	800	2.000	1.422	+++		Armenia, Mercar	1.600	2.000	1.775	+	
Neiva, Surabastos	1.000	1.800	1.250	+		Barranquilla, Barranquillita	1.333	1.667	1.465	=	
Villavicencio, CAV	4.000	5.600	5.111	++		Barranquilla, Granabastos	1.417	1.667	1.604	-	
Pepino cohombro						Bogotá, D. C., Corabastos	2.200	3.000	2.369	--	
Arauca (Arauca)	2.545	2.727	2.667	-		Bucaramanga, Centroabastos	2.000	3.000	2.317	+	
Armenia, Mercar	500	600	542	--		Buenaventura (Valle del Cauca)	1.143	2.143	1.548	+	
Barranquilla, Barranquillita	800	1.000	883	++		Cali, Cavasa	1.500	2.000	1.888	--	
Barranquilla, Granabastos	700	750	738	+		Cali, Santa Helena	2.000	2.000	2.000	-	
						Cartagena, Bazurto	2.083	2.083	2.083	=	
						Cartago (Valle del Cauca)	1.800	2.200	2.000	-	

Cuadro 1. Mercados mayoristas. Precios de venta de verduras y hortalizas (continuación)
2017 (1 al 7 de abril)

Productos y mercados	Pesos por kilogramo				Tendencia	Productos y mercados	Pesos por kilogramo				Tendencia
	Mínimo	Máximo	Medio	Precios			Mínimo	Máximo	Medio	Precios	
Pimentón (continuación)						Remolacha (continuación)					
Chiquinquirá (Boyacá)	1.500	2.000	1.708	+++		Valledupar, Mercabastos	1.667	1.833	1.694	-	
Cúcuta, Cenabastos	1.667	2.083	1.988	+		Villavicencio, CAV	1.833	2.167	1.993	+	
Duitama (Boyacá)	2.400	2.400	2.400	-		Yopal (Casanare)	1.833	2.000	1.917	-	
Florencia (Caquetá)	1.786	1.929	1.857	=		Remolacha bogotana					
Ibagué, Plaza La 21	1.600	2.500	2.121	-		Buenaventura (Valle del Cauca)	2.400	2.400	2.400	++	
Ipiales (Nariño), Ipiales somos todos	2.500	2.500	2.500	=		Cali, Cavasa	1.833	2.083	1.986	++	
La Ceja (Antioquia)	1.500	2.000	1.758	-		Cali, Santa Helena	1.417	1.417	1.417	+	
Manizales (Caldas)	2.000	3.000	2.538	-		Cartago (Valle del Cauca)	2.000	2.500	2.288	+	
Marinilla (Antioquia)	1.100	1.550	1.289	-		Palmira (Valle del Cauca)	2.000	2.033	2.008	+	
Medellín, Central						Remolacha regional					
Mayorista de Antioquia	1.500	2.000	1.747	--		Cúcuta, Cenabastos	1.600	1.800	1.650	-	
Medellín, Plaza						Montería (Córdoba)	900	1.400	1.188	+++	
Minorista José María Villa	1.600	2.200	1.948	-		Pamplona (Norte de Santander)	1.200	1.400	1.233	+	
Montería (Córdoba)	2.000	2.200	2.133	-		Repollo blanco					
Neiva, Surabastos	1.429	1.786	1.542	+		Arauca (Arauca)	933	1.017	983	-	
Palmira (Valle del Cauca)	2.000	2.200	2.100	+		Armenia, Mercar	533	600	561	-	
Pamplona (Norte de Santander)	2.083	2.917	2.616	++		Barranquilla, Barranquillita	500	543	519	++	
Pasto, El Potrerillo	1.400	1.600	1.450	-		Barranquilla, Granabastos	571	614	595	+	
Peñol (Antioquia)	1.000	1.250	1.104	-		Bucaramanga, Centroabastos	400	480	410	-	
Pereira, La 41	1.400	1.800	1.613	--		Buenaventura (Valle del Cauca)	667	667	667	+	
Pereira, Mercasa	1.700	2.000	1.806	+		Cali, Cavasa	500	600	546	+	
Popayán (Cauca)	2.000	2.143	2.036	+		Cali, Santa Helena	667	667	667	=	
Rionegro (Antioquia)	1.300	1.500	1.431	+		Cartagena, Bazurto	429	500	452	-	
San Gil (Santander)	1.571	1.786	1.643	+		Cartago (Valle del Cauca)	800	880	827	-	
Santa Marta (Magdalena)	1.417	1.917	1.625	+		El Carmen de Viboral (Antioquia)	154	167	160	=	
Sincelejo (Sucre)	1.400	2.500	1.872	-		El Santuario (Antioquia)	150	167	160	+	
Socorro (Santander)	1.429	1.786	1.583	+++		Florencia (Caquetá)	1.143	1.286	1.214	---	
Sogamoso (Boyacá)	1.667	2.000	1.778	+		La Ceja (Antioquia)	200	260	232	-	
Sonsón (Antioquia)	1.800	2.000	1.950	+		Marinilla (Antioquia)	125	158	135	-	
Tuluá (Valle del Cauca)	1.500	1.700	1.579	--		Medellín, Central					
Tunja, Complejo de Servicios del Sur	2.000	2.500	2.181	-		Mayorista de Antioquia	154	231	200	+++	
Ubaté (Cundinamarca)	2.500	2.500	2.500	=		Medellín, Plaza					
Valledupar, Mercabastos	2.083	2.500	2.299	++		Minorista José María Villa	200	246	231	+	
Valledupar, Mercado Nuevo	2.083	2.500	2.333	++		Montería (Córdoba)	333	333	333	=	
Villavicencio, CAV	2.083	2.500	2.413	-		Palmira (Valle del Cauca)	500	500	500	--	
Yopal (Casanare)	2.083	2.333	2.208	--		Pasto, El Potrerillo	283	400	342	+++	
Pimentón verde						Pereira, La 41	640	720	707	+	
Bogotá, D. C., Corabastos	3.000	3.200	3.167	++		Pereira, Mercasa	680	800	723	++	
Bucaramanga, Centroabastos	923	923	923	++		Popayán (Cauca)	420	660	533	+++	
Medellín, Central						Rionegro (Antioquia)	167	208	200	+	
Mayorista de Antioquia	1.800	2.500	2.177	--		Santa Marta (Magdalena)	429	571	530	-	
Rábano rojo						Sincelejo (Sucre)	300	333	308	-	
Armenia, Mercar	800	1.200	1.067	++		Sonsón (Antioquia)	171	214	189	--	
Barranquilla, Barranquillita	4.000	4.500	4.225	-		Tuluá (Valle del Cauca)	500	567	528	-	
Bogotá, D. C., Corabastos	667	1.100	853	+++		Valledupar, Mercabastos	500	643	577	-	
Bucaramanga, Centroabastos	2.000	2.000	2.000	=		Villavicencio, CAV	667	833	701	+	
Cartagena, Bazurto	5.000	5.200	5.033	+		Yopal (Casanare)	917	1.000	958	-	
Manizales (Caldas)	3.000	3.000	3.000	=		Repollo blanco bogotano					
Medellín, Central						Cartago (Valle del Cauca)	450	450	450	+	
Mayorista de Antioquia	800	1.500	1.347	+++		Neiva, Surabastos	320	480	413	-	
Neiva, Surabastos	2.500	3.500	3.125	--		Pereira, La 41	457	543	496	-	
Pamplona (Norte de Santander)	2.000	2.000	2.000	=		Pereira, Mercasa	400	429	414	++	
Pasto, El Potrerillo	2.000	3.000	2.417	++		Repollo morado					
Remolacha						Bogotá, D. C., Corabastos	429	500	443	-	
Arauca (Arauca)	2.400	2.545	2.467	+++		Bucaramanga, Centroabastos	1.200	1.500	1.333	-	
Armenia, Mercar	1.520	1.680	1.596	-		Buenaventura (Valle del Cauca)	500	583	547	-	
Barranquilla, Barranquillita	1.833	2.000	1.913	+		Cali, Cavasa	417	500	473	+	
Barranquilla, Granabastos	1.667	1.850	1.796	+		Cúcuta, Cenabastos	833	1.111	1.005	-	
Bogotá, D. C., Corabastos	1.333	2.000	1.612	-		Medellín, Central					
Bucaramanga, Centroabastos	1.800	2.000	1.865	-		Mayorista de Antioquia	185	262	225	+++	
Cartagena, Bazurto	1.833	1.833	1.833	+		Pamplona (Norte de Santander)	833	1.000	917	++	
Chiquinquirá (Boyacá)	1.600	1.800	1.700	-		Pasto, El Potrerillo	750	1.000	860	-	
Duitama (Boyacá)	1.700	1.700	1.700	+		Repollo verde					
El Santuario (Antioquia)	1.300	1.600	1.417	+++		Bogotá, D. C., Corabastos	286	429	372	+	
Florencia (Caquetá)	1.714	1.857	1.764	+		Cúcuta, Cenabastos	300	400	356	-	
Ibagué, Plaza La 21	1.600	2.000	1.897	--		Duitama (Boyacá)	500	533	517	+	
Ipiales (Nariño), Ipiales somos todos	1.000	1.000	1.000	+		Ipiales (Nariño), Ipiales somos todos	540	600	585	+++	
La Ceja (Antioquia)	1.000	1.600	1.117	+++		Manizales (Caldas)	880	1.000	945	-	
Manizales (Caldas)	2.182	2.545	2.409	=		Pamplona (Norte de Santander)	200	300	242	+	
Medellín, Central						San Gil (Santander)	560	720	631	=	
Mayorista de Antioquia	1.100	1.800	1.466	+++		Sogamoso (Boyacá)	417	500	459	-	
Medellín, Plaza						Tunja, Complejo de Servicios del Sur	224	320	302	+++	
Minorista José María Villa	1.300	2.000	1.604	+++		Tomate chonto					
Montería (Córdoba)	1.100	2.000	1.683	+++		Armenia, Mercar	1.000	1.500	1.258	-	
Neiva, Surabastos	1.280	2.400	1.860	+		Barranquilla, Barranquillita	1.200	1.600	1.460	+	
Rionegro (Antioquia)	1.100	1.800	1.351	+++		Barranquilla, Granabastos	1.400	1.800	1.567	+	
San Gil (Santander)	1.700	2.000	1.850	+++		Bogotá, D. C., Corabastos	1.545	1.818	1.693	++	
Santa Marta (Magdalena)	1.667	2.000	1.897	+							
Sincelejo (Sucre)	1.400	1.800	1.525	+++							
Sogamoso (Boyacá)	1.900	2.000	1.962	+							
Tunja, Complejo de Servicios del Sur	1.300	1.400	1.353	--							


**Cuadro 1. Mercados mayoristas. Precios de venta de verduras y hortalizas (conclusión)
2017 (1 al 7 de abril)**

Productos y mercados	Pesos por kilogramo				Tendencia	Productos y mercados	Pesos por kilogramo				Tendencia
	Mínimo	Máximo	Medio				Mínimo	Máximo	Medio		
Tomate chonto (continuación)						Tomate Riogrande (continuación)					
Cartagena, Bazurto	1.400	1.600	1.483		+	Duitama (Boyacá)	1.520	1.600	1.560		-
Cartago (Valle del Cauca)	1.300	1.500	1.363		-	San Gil (Santander)	1.280	1.520	1.373		++
Chiquinquirá (Boyacá)	1.000	1.200	1.150		+	Socorro (Santander)	1.200	1.600	1.393		+
Cúcuta, Cenabastos	1.458	1.667	1.584		++	Sogamoso (Boyacá)	1.591	1.818	1.646		+++
Duitama (Boyacá)	1.591	1.591	1.591		+	Yopal (Casanare)	1.750	2.000	1.875		-
Florencia (Caquetá)	1.600	1.680	1.640		+	Tomate Riogrande bumangués					
Ibagué, Plaza La 21	1.200	1.400	1.225		-	Barranquilla, Barranquillita	1.680	1.920	1.830		+
Manizales (Caldas)	1.136	1.636	1.420		++	Barranquilla, Granabastos	1.682	2.091	1.856		+
Neiva, Surabastos	1.400	1.600	1.535		-	Cartagena, Bazurto	1.818	2.045	1.970		++
Pamplona (Norte de Santander)	1.250	1.667	1.470		-	Zanahoria					
Peñol (Antioquia)	900	1.500	1.158		++	Arauca (Arauca)	867	1.000	922		-
Pereira, La 41	1.400	1.800	1.550		++	Armenia, Mercar	533	833	659		+++
Pereira, Mercasa	1.000	1.600	1.275		-	Bogotá, D. C., Corabastos	750	1.167	1.043		+++
Santa Bárbara (Antioquia)	1.000	1.500	1.238		--	Bucaramanga, Centroabastos	667	917	760		++
Santa Marta (Magdalena)	1.400	1.800	1.670		+++	Buenaventura (Valle del Cauca)	545	727	588		+
Sincelejo (Sucre)	1.300	1.600	1.482		+++	Cali, Cavasa	418	673	547		+++
Sogamoso (Boyacá)	1.364	1.591	1.515		+++	Cali, Santa Helena	418	455	436		++
Tunja, Complejo de Servicios del Sur	1.045	1.364	1.200		-	Cartago (Valle del Cauca)	667	917	764		++
Ubaté (Cundinamarca)	1.000	1.000	1.000		---	Chiquinquirá (Boyacá)	667	750	708		+
Valledupar, Mercabastos	1.400	1.600	1.550		++	Cúcuta, Cenabastos	500	667	616		-
Valledupar, Mercado Nuevo	1.400	1.600	1.567		++	Duitama (Boyacá)	583	633	608		-
Tomate chonto regional						Florencia (Caquetá)	686	743	714		-
Buenaventura (Valle del Cauca)	1.500	2.000	1.817		-	Ibagué, Plaza La 21	720	1.200	843		++
Cali, Cavasa	1.400	1.600	1.446		+	Ipiiales (Nariño), Ipiiales somos todos	440	600	518		+++
Cali, Santa Helena	1.400	1.500	1.438		+	Manizales (Caldas)	645	968	817		++
El Carmen de Viboral (Antioquia)	1.000	1.100	1.050		++	Neiva, Surabastos	533	640	570		+
La Ceja (Antioquia)	1.000	1.400	1.175		+	Palmira (Valle del Cauca)	436	473	455		-
Marinilla (Antioquia)	900	1.700	1.171		++	Pamplona (Norte de Santander)	500	667	535		-
Medellín, Central						Pasto, El Potrerillo	364	473	421		+++
Mayorista de Antioquia	1.000	2.000	1.439		-	Popayán (Cauca)	417	583	481		+++
Medellín, Plaza						San Gil (Santander)	840	1.000	904		-
Minorista José María Villa	1.000	1.700	1.393		++	Santa Marta (Magdalena)	700	933	833		++
Montería (Córdoba)	2.000	2.500	2.183		--	Sincelejo (Sucre)	875	875	875		+
Palmira (Valle del Cauca)	1.400	1.700	1.575		--	Sogamoso (Boyacá)	583	750	657		+
Peñol (Antioquia)	750	1.400	1.038		++	Sonsón (Antioquia)	480	560	540		-
Rionegro (Antioquia)	1.100	1.600	1.396		++	Tuluá (Valle del Cauca)	500	583	553		+
Sonsón (Antioquia)	1.000	1.500	1.250		--	Tunja, Complejo de Servicios del Sur	583	717	667		+++
Tuluá (Valle del Cauca)	1.300	1.600	1.413		=	Ubaté (Cundinamarca)	560	560	560		-
Tomate larga vida						Valledupar, Mercabastos	750	917	819		+
Bogotá, D. C., Corabastos	2.000	2.500	2.208		++	Villavicencio, CAV	667	917	802		++
Cali, Cavasa	2.000	2.500	2.263		-	Yopal (Casanare)	1.300	1.333	1.317		+
Cali, Santa Helena	2.400	2.500	2.450		++	Zanahoria bogotana					
Medellín, Central						Barranquilla, Barranquillita	800	833	826		+
Mayorista de Antioquia	1.300	2.500	1.807		---	Barranquilla, Granabastos	800	933	838		+
Medellín, Plaza						Buenaventura (Valle del Cauca)	667	833	764		++
Minorista José María Villa	1.000	1.700	1.393		++	Cali, Cavasa	667	833	708		++
Montería (Córdoba)	2.000	2.500	2.183		--	Cali, Santa Helena	750	833	792		+++
Palmira (Valle del Cauca)	1.400	1.700	1.575		--	Cartagena, Bazurto	833	917	861		-
Peñol (Antioquia)	750	1.400	1.038		++	Cúcuta, Cenabastos	833	1.000	875		-
Rionegro (Antioquia)	1.100	1.600	1.396		++	Montería (Córdoba)	750	833	771		++
Sonsón (Antioquia)	1.000	1.500	1.250		--	Palmira (Valle del Cauca)	500	533	508		-
Tuluá (Valle del Cauca)	1.300	1.600	1.413		=	Pereira, La 41	800	1.000	911		++
Tomate riñón						Pereira, Mercasa	600	917	814		+++
Arauca (Arauca)	2.000	2.261	2.116		-	Tuluá (Valle del Cauca)	633	967	778		+++
Armenia, Mercar	2.600	2.800	2.667		+	Zanahoria larga vida					
Bucaramanga, Centroabastos	2.273	2.727	2.500		+	El Carmen de Viboral (Antioquia)	500	556	538		-
Cartago (Valle del Cauca)	2.800	3.000	2.900		-	El Santuario (Antioquia)	500	583	553		-
Ipiiales (Nariño), Ipiiales somos todos	1.364	1.455	1.394		-	La Ceja (Antioquia)	700	1.000	808		+
Manizales (Caldas)	2.000	2.000	2.000		=	Marinilla (Antioquia)	600	667	632		-
Medellín, Central						Medellín, Central					
Mayorista de Antioquia	2.000	2.500	2.190		+	Mayorista de Antioquia	556	778	646		++
Sincelejo (Sucre)	2.400	2.900	2.628		-	Medellín, Plaza					
Tomate riñón valluno						Minorista José María Villa	667	778	735		+
Pereira, La 41	2.800	3.000	2.950		=	Montería (Córdoba)	844	1.000	922		-
Pereira, Mercasa	2.500	2.500	2.500		-	Rionegro (Antioquia)	588	706	652		+
Tomate Riogrande											
Bucaramanga, Centroabastos	1.364	2.045	1.629		+						
Bucaramanga, Mercados del centro	1.600	1.600	1.600		--						

Tendencias:

- (---) Variación mayor al -20 %
 (--) Variación entre -10 % y -20 %
 (-) Variación entre 0 % y -10 %

(=) Variación igual a 0 %

(+) Variación entre 0 % y 10 %

(++) Variación entre 10 % y 20 %

(++) Variación mayor al 20 %

(n.d.) No determinado

Frutas frescas

Mejóro el abastecimiento de lulo



Fuente: <http://observatorioruralbogota.gov.co>

Durante la presente semana se registró un descenso en las cotizaciones del lulo en veintiocho de los treinta y siete mercados donde se ofreció. Según los mayoristas, este comportamiento fue resultado de la mayor oferta recibida desde Pitalito, Garzón (Huila), Tuluá, Bolívar (Valle del Cauca), Aranzazu, Aguadas (Caldas) y La Belleza (Santander). En los mercados de Manizales y Cali, por ejemplo, el precio bajó un 4,87 %, en promedio, vendiéndose el kilo a \$2.688 y a \$2.396, respectivamente.

Asimismo, disminuyeron los precios del tomate de árbol, la papaya Maradol, el kiwi, la patilla, la uva Isabela, la manzana verde y la pera importadas, la naranja Sweet, la mora de Castilla y el mango Tommy. En el caso del tomate de árbol, los precios se redujeron en treinta y ocho de los cuarenta y cinco mercados donde se ofreció el producto, ya que se contó con una mayor oferta procedente desde las zonas de cultivo ubicadas en Santa Rosa de Osos, Urrao (Antioquia), Samaniego (Nariño) y Cabrera (Cundinamarca).

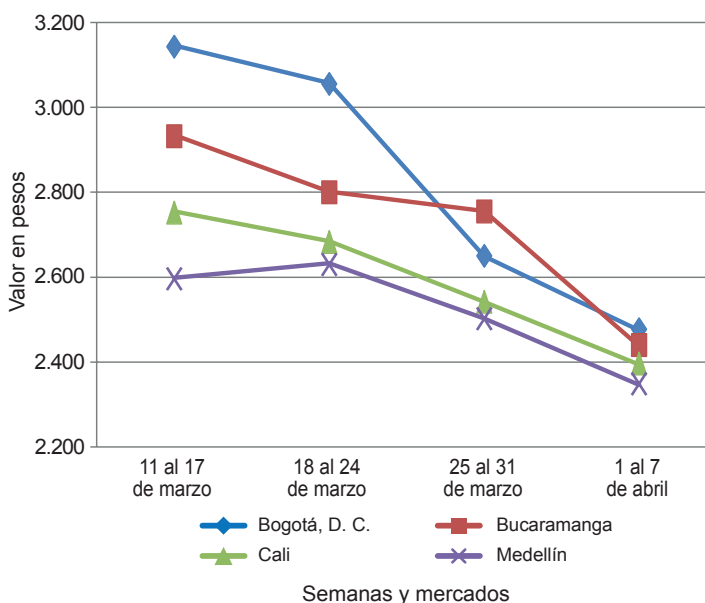
De igual manera, bajaron las cotizaciones de la papaya Maradol, esta vez en veinticuatro de los treinta y cinco mercados donde se ofreció esta semana. Dicho comportamiento obedeció a un incremento en el volumen de carga que llegó desde los municipios de La Unión (Valle del Cauca), Villanueva, Lejanías y Puerto López (Meta). En la ciudad de Cali, el kilo se vendió a \$1.075; es decir, un 29,51 % menos que la semana anterior. Lo mismo sucedió con los precios de la patilla, situación que se re-

flejó en diecinueve de los veinticuatro mercados donde se vendió. Según los comerciantes, esto se debió a que aumentó el ingreso procedente desde los cultivos ubicados en Villanueva (Santander) y San Martín (Meta).

Asimismo, las cotizaciones del mango Tommy descendieron en trece de los veintiún mercados donde se vendió. De acuerdo con los mayoristas, esta tendencia obedeció a la mayor oferta con la que se contó en los mercados, ante el incremento de la producción en Espinal y Guamo (Tolima), así como desde el departamento de Magdalena. En Medellín, por ejemplo, el precio disminuyó en un 15,56 %, en promedio, y el kilo se vendió a \$3.103.

Por otra parte, subieron los precios del limón Tahití, el maracuyá, el limón común, la fresa, la naranja común, la piña gold, la guayaba pera y la guanábana. En el caso del limón Tahití, el alza se presentó en veinticuatro de los treinta mercados donde se comercializó y se debió al menor abastecimiento que llegó de Guamo, Espinal y Natagaima (Tolima) y Socorro (Santander); además las lluvias impidieron la recolección en Tamnango (Nariño). Asimismo, las cotizaciones del maracuyá aumentaron en veinticuatro de los treinta y dos mercados donde se vendió. Dicha tendencia obedeció a la menor oferta con la que se contó en los mercados, ante la reducción de cosechas en Pitalito (Huila), Lebrija, Girón, Piedecuesta (Santander), Fresno (Tolima) y La Unión (Valle del Cauca).

Gráfico 5. Comportamiento de los precios del lulo 2017 (11 de marzo al 7 de abril)



Fuente: DANE, Sipsa.



Cuadro 2. Mercados mayoristas. Precios de venta de frutas frescas 2017 (1 al 7 de abril)

Productos y mercados	Pesos por kilogramo			
	Mínimo	Máximo	Medio	Tendencia
Aguacate común				
Arauca (Arauca)	4.000	4.000	4.000	=
Barranquilla, Barranquillita	4.000	4.000	4.000	n.d.
Bucaramanga, Centroabastos	2.500	3.500	2.997	--
Buenaventura (Valle del Cauca)	2.000	3.500	3.000	=
Cartagena, Bazurto	3.000	3.000	3.000	+
Cúcuta, Cenabastos	3.000	4.000	3.792	-
Ibagué, Plaza La 21	2.500	3.500	2.875	-
Medellín, Central				
Mayorista de Antioquia	2.500	3.200	2.756	-
Medellín, Plaza				
Minorista José María Villa	2.200	3.000	2.667	+
Montería (Córdoba)	2.400	3.000	2.717	++
Neiva, Surabastos	2.286	2.857	2.464	-
Palmira (Valle del Cauca)	2.200	2.400	2.300	-
Santa Bárbara (Antioquia)	1.400	2.000	1.663	-
Sincelejo (Sucre)	4.000	4.000	4.000	=
Tuluá (Valle del Cauca)	2.000	2.500	2.283	+
Tunja, Complejo de Servicios del Sur	2.750	3.000	2.875	=
Valledupar, Mercado Nuevo	5.000	5.000	5.000	--
Villavicencio, CAV	4.500	5.000	4.792	+
Aguacate Hass				
Bogotá, D. C., Corabastos	3.800	4.500	3.981	-
Chiquinquirá (Boyacá)	3.500	4.000	3.667	=
La Ceja (Antioquia)	2.000	2.400	2.175	+
Medellín, Central				
Mayorista de Antioquia	2.500	3.000	2.825	-
Rionegro (Antioquia)	2.500	2.800	2.675	+
San Gil (Santander)	3.800	4.500	4.133	+
San Vicente (Antioquia)	2.600	2.700	2.663	+
Socorro (Santander)	4.000	4.400	4.200	+
Sonsón (Antioquia)	2.400	2.400	2.400	-
Tunja, Complejo de Servicios del Sur	3.000	3.300	3.150	+
Aguacate papellillo				
Armenia, Mercar	4.500	5.000	4.844	+
Armenia, Retiro	3.700	4.200	3.982	-
Barranquilla, Barranquillita	4.800	4.900	4.822	+
Bogotá, D. C., Corabastos	4.500	5.000	4.558	-
Bucaramanga, Centroabastos	4.000	4.500	4.267	-
Buenaventura (Valle del Cauca)	4.000	4.600	4.433	-
Cali, Cavasa	4.000	4.000	4.000	-
Cali, Santa Helena	4.500	4.800	4.575	+
Cartagena, Bazurto	4.500	5.000	4.667	+
Cartago (Valle del Cauca)	4.000	4.500	4.167	=
Chiquinquirá (Boyacá)	4.500	5.000	4.767	+
Duitama (Boyacá)	4.500	4.500	4.500	-
Florencia (Caquetá)	4.000	4.200	4.067	=
Ibagué, Plaza La 21	4.000	4.500	4.146	-
Manizales (Caldas)	3.000	3.500	3.233	--
Medellín, Central				
Mayorista de Antioquia	3.800	4.500	4.185	-
Medellín, Plaza				
Minorista José María Villa	4.300	4.700	4.500	n.d.
Montería (Córdoba)	3.000	4.000	3.500	--
Neiva, Surabastos	3.800	4.500	4.296	+
Palmira (Valle del Cauca)	3.800	4.000	3.950	+
Pereira, La 41	4.000	4.000	4.000	-
Pereira, Mercasa	3.700	3.700	3.700	-
Popayán (Cauca)	3.900	4.200	4.017	-
Rionegro (Antioquia)	4.100	4.500	4.269	--
Santa Bárbara (Antioquia)	1.600	2.250	1.878	-
Sincelejo (Sucre)	4.500	4.700	4.600	-
Sogamoso (Boyacá)	4.500	4.800	4.567	-
Tunja, Complejo de Servicios del Sur	4.500	4.500	4.500	+
Valledupar, Mercado Nuevo	6.000	6.000	6.000	+
Villavicencio, CAV	5.000	5.500	5.125	+
Badea				
Bucaramanga, Centroabastos	1.500	2.000	1.729	-
Neiva, Surabastos	1.500	1.800	1.679	--
Banano bocado				
Bogotá, D. C., Corabastos	1.125	1.250	1.167	-
Duitama (Boyacá)	1.250	1.375	1.313	-
Medellín, Central				
Mayorista de Antioquia	1.000	1.100	1.050	=
Santa Bárbara (Antioquia)	833	833	833	=
Sogamoso (Boyacá)	1.200	1.250	1.233	=
Tunja, Complejo de Servicios del Sur	1.350	1.500	1.438	+

Productos y mercados	Pesos por kilogramo			
	Mínimo	Máximo	Medio	Tendencia
Banano criollo				
Arauca (Arauca)	1.167	1.500	1.296	-
Armenia, Mercar	1.000	1.200	1.100	++
Armenia, Retiro	750	900	842	+
Bogotá, D. C., Corabastos	1.800	2.000	1.861	-
Bucaramanga, Centroabastos	1.700	1.800	1.750	=
Buenaventura (Valle del Cauca)	1.111	1.222	1.130	-
Cali, Cavasa	1.111	1.111	1.111	-
Cali, Santa Helena	944	1.000	977	-
Cartago (Valle del Cauca)	1.200	1.200	1.200	=
Chiquinquirá (Boyacá)	1.167	1.267	1.183	+
Cúcuta, Cenabastos	2.000	2.200	2.088	-
Cúcuta, La Nueva Sexta	1.500	1.833	1.556	+
Florencia (Caquetá)	1.360	1.400	1.387	-
Ibagué, Plaza La 21	900	1.400	1.104	+
Ipiales (Nariño), Ipiales somos todos	667	667	667	+
La Ceja (Antioquia)	800	1.000	933	-
Manizales (Caldas)	1.200	1.300	1.267	-
Medellín, Central				
Mayorista de Antioquia	1.000	1.300	1.146	-
Medellín, Plaza				
Minorista José María Villa	1.100	1.200	1.133	+
Neiva, Surabastos	1.400	1.600	1.545	+
Palmira (Valle del Cauca)	1.100	1.200	1.150	+
Pamplona (Norte de Santander)	1.700	2.000	1.950	-
Pereira, La 41	1.200	1.300	1.250	+
Pereira, Mercasa	1.000	1.200	1.133	=
Popayán (Cauca)	1.200	1.300	1.283	-
Rionegro (Antioquia)	1.000	1.150	1.072	-
San Gil (Santander)	600	680	653	+
Santa Bárbara (Antioquia)	500	600	550	=
Santa Marta (Magdalena)	412	529	426	+
Socorro (Santander)	600	720	680	+
Sogamoso (Boyacá)	1.250	1.350	1.317	+
Sonsón (Antioquia)	700	750	725	=
Tuluá (Valle del Cauca)	1.000	1.100	1.025	=
Tunja, Complejo de Servicios del Sur	1.750	1.800	1.775	=
Banano Urabá				
Barranquilla, Barranquillita	480	600	555	+
Bogotá, D. C., Corabastos	1.000	1.100	1.085	+
Bucaramanga, Centroabastos	1.100	1.250	1.138	+
Chiquinquirá (Boyacá)	1.100	1.200	1.144	-
Duitama (Boyacá)	950	1.000	975	-
Medellín, Central				
Mayorista de Antioquia	1.000	1.000	1.000	=
Medellín, Plaza				
Minorista José María Villa	600	600	600	=
Pamplona (Norte de Santander)	1.250	1.350	1.283	-
Sincelejo (Sucre)	600	600	600	=
Sogamoso (Boyacá)	900	1.000	944	+
Tunja, Complejo de Servicios del Sur	1.000	1.250	1.140	-
Valledupar, Mercabastos	350	375	367	-
Villavicencio, CAV	720	800	737	+
Borojó				
Bogotá, D. C., Corabastos	3.500	4.000	3.856	-
Bucaramanga, Centroabastos	3.500	5.000	4.294	-
Cúcuta, Cenabastos	3.000	5.000	4.167	-
Medellín, Central				
Mayorista de Antioquia	3.000	3.300	3.138	--
Montería (Córdoba)	5.000	5.500	5.250	+
Pamplona (Norte de Santander)	7.000	8.000	7.500	=
Villavicencio, CAV	5.000	6.000	5.500	-
Breva				
Armenia, Mercar	3.200	3.600	3.267	++
Bogotá, D. C., Corabastos	5.000	5.000	5.000	+
Bucaramanga, Centroabastos	2.000	2.800	2.396	-
Ibagué, Plaza La 21	2.400	2.800	2.533	+
Medellín, Central				
Mayorista de Antioquia	3.000	3.300	3.069	+++
Ciruela importada				
Bogotá, D. C., Corabastos	7.333	8.333	7.926	-
Bucaramanga, Centroabastos	5.000	5.909	5.621	-
Cúcuta, Cenabastos	9.000	9.000	9.000	+
Medellín, Central				
Mayorista de Antioquia	6.250	8.125	7.378	-
Neiva, Surabastos	6.667	8.889	8.389	+
Santa Marta (Magdalena)	7.778	7.778	7.778	=
Valledupar, Mercado Nuevo	7.500	7.500	7.500	=


Cuadro 2. Mercados mayoristas. Precios de venta de frutas frescas (continuación)
2017 (1 al 7 de abril)

Productos y mercados	Pesos por kilogramo				Tendencia	Productos y mercados	Pesos por kilogramo				Tendencia	
	Mínimo	Máximo	Medio				Mínimo	Máximo	Medio			
Guanábana (continuación)						Gulupa						
Pereira, Mercasa	1.800	2.000	1.900	=		Bogotá, D. C., Corabastos	2.000	2.533	2.240	-		
Popayán (Cauca)	2.400	2.500	2.438	-		Medellín, Central						
San Gil (Santander)	2.600	2.800	2.689	+		Mayorista de Antioquia	1.400	1.700	1.540	--		
Santa Bárbara (Antioquia)	800	1.500	1.131	+		Neiva, Surabastos	2.240	2.560	2.393	+		
Socorro (Santander)	3.000	3.200	3.067	-		Peñol (Antioquia)	1.000	1.300	1.181	--		
Sogamoso (Boyacá)	2.500	2.500	2.500	+		Sonsón (Antioquia)	1.000	1.200	1.100	--		
Tuluá (Valle del Cauca)	1.300	1.500	1.450	-		Higo						
Tunja, Complejo de Servicios del Sur	2.600	3.000	2.797	-		Bogotá, D. C., Corabastos	7.500	8.000	7.917	++		
Valledupar, Mercabastos	3.000	3.500	3.167	-		Medellín, Central						
Villavicencio, CAV	3.000	3.600	3.388	-		Mayorista de Antioquia	5.300	6.500	6.147	+++		
Guayaba agria						Sonsón (Antioquia)	4.500	4.500	4.500	++		
Armenia, Mercar	2.300	2.500	2.442	-		Kiwi						
Cartago (Valle del Cauca)	2.400	2.600	2.500	+++		Bogotá, D. C., Corabastos	5.000	5.500	5.161	n.d.		
Manizales (Caldas)	2.500	3.000	2.875	=		Bucaramanga, Centroabastos	5.000	6.000	5.500	--		
Montería (Córdoba)	2.000	2.400	2.123	+		Cali, Cavasa	6.500	7.000	6.792	--		
Pereira, La 41	2.500	2.800	2.617	-		Cali, Santa Helena	6.000	6.500	6.250	--		
Pereira, Mercasa	2.300	2.800	2.458	-		Chiquinquirá (Boyacá)	5.500	7.000	6.167	-		
Sincelejo (Sucre)	2.400	2.400	2.400	++		Cúcuta, Cenabastos	7.000	9.000	8.067	--		
Guayaba Atlántico						Ibagué, Plaza La 21	6.000	6.500	6.167	-		
Barranquilla, Barranquillita	1.400	1.440	1.413	=		Manizales (Caldas)	6.667	7.778	7.037	---		
Guayaba común						Medellín, Central						
Barranquilla, Barranquillita	1.542	1.583	1.573	-		Mayorista de Antioquia	4.500	6.000	5.400	-		
Cartagena, Bazurto	1.600	1.600	1.600	=		Neiva, Surabastos	5.500	6.800	6.042	-		
Chiquinquirá (Boyacá)	800	880	867	-		Pasto, El Potrerillo	6.667	8.333	7.315	-		
Santa Marta (Magdalena)	1.250	1.800	1.472	-		Pereira, La 41	5.500	6.500	5.950	-		
Sincelejo (Sucre)	1.400	1.600	1.520	-		Pereira, Mercasa	5.000	6.000	5.617	-		
Valledupar, Mercabastos	1.400	1.800	1.583	++		Popayán (Cauca)	6.000	7.000	6.517	---		
Guayaba manzana						San Gil (Santander)	6.000	9.000	7.444	--		
Cartago (Valle del Cauca)	1.500	1.700	1.600	+		Socorro (Santander)	7.000	8.000	7.333	---		
Manizales (Caldas)	2.500	3.000	2.733	=		Sogamoso (Boyacá)	6.500	7.000	6.667	+		
Medellín, Central						Tuluá (Valle del Cauca)	7.400	7.700	7.550	-		
Mayorista de Antioquia	1.800	2.300	2.000	-		Tunja, Complejo de Servicios del Sur	5.556	6.111	5.833	---		
Rionegro (Antioquia)	2.400	2.500	2.468	+		Villavicencio, CAV	5.500	6.000	5.938	--		
Tuluá (Valle del Cauca)	1.400	1.600	1.500	+		Limón común						
Guayaba pera						Arauca (Arauca)	780	900	827	-		
Armenia, Mercar	800	1.000	925	-		Armenia, Mercar	1.500	2.000	1.667	+++		
Barranquilla, Barranquillita	1.700	1.900	1.767	+		Barranquilla, Barranquillita	1.357	1.429	1.392	++		
Barranquilla, Granabastos	1.600	1.800	1.725	=		Bogotá, D. C., Corabastos	1.286	1.571	1.425	+++		
Bogotá, D. C., Corabastos	1.857	2.286	2.115	+++		Bucaramanga, Centroabastos	1.200	1.400	1.300	-		
Bucaramanga, Centroabastos	1.200	1.400	1.260	+		Bucaramanga, Mercados del centro	1.200	1.400	1.300	=		
Buenaventura (Valle del Cauca)	1.400	1.600	1.533	+		Cartagena, Bazurto	1.333	1.333	1.333	=		
Cali, Cavasa	800	1.000	883	-		Cartago (Valle del Cauca)	1.200	1.300	1.238	+		
Cali, Santa Helena	500	800	650	+++		Chiquinquirá (Boyacá)	1.429	1.714	1.571	+		
Cartagena, Bazurto	1.700	1.900	1.800	+		Cúcuta, Cenabastos	1.000	1.500	1.223	+++		
Cartago (Valle del Cauca)	800	1.000	913	-		Cúcuta, La Nueva Sexta	1.000	1.250	1.135	+		
Chiquinquirá (Boyacá)	1.200	1.400	1.233	+		Florencia (Caquetá)	1.440	1.600	1.493	+++		
Cúcuta, Cenabastos	1.591	2.045	1.761	+++		Ibagué, Plaza La 21	1.143	1.286	1.226	+++		
Duitama (Boyacá)	1.300	1.400	1.350	+++		Ipiales (Nariño), Ipiales somos todos	750	1.000	819	+		
Ibagué, Plaza La 21	1.200	1.500	1.321	+		Medellín, Central						
Ipiales (Nariño), Ipiales somos todos	1.400	1.500	1.425	-		Mayorista de Antioquia	1.214	2.000	1.508	+++		
La Ceja (Antioquia)	1.000	1.200	1.100	+		Medellín, Plaza						
Manizales (Caldas)	1.000	1.200	1.100	=		Minorista José María Villa	1.500	2.000	1.694	+++		
Medellín, Central						Montería (Córdoba)	1.400	1.714	1.611	+++		
Mayorista de Antioquia	700	1.000	908	-		Neiva, Surabastos	960	1.440	1.177	+++		
Medellín, Plaza						Pamplona (Norte de Santander)	2.000	2.000	2.000	=		
Minorista José María Villa	700	1.000	813	-		Pereira, Mercasa	1.000	1.500	1.233	=		
Neiva, Surabastos	1.200	1.800	1.492	++		Rionegro (Antioquia)	1.900	2.000	1.950	+		
Palmira (Valle del Cauca)	700	750	721	-		San Gil (Santander)	1.320	1.800	1.480	+		
Pamplona (Norte de Santander)	1.591	1.818	1.705	-		Sincelejo (Sucre)	1.429	1.571	1.476	+		
Pasto, El Potrerillo	1.000	1.300	1.122	+		Socorro (Santander)	1.000	1.160	1.060	-		
Pereira, La 41	1.000	1.200	1.067	-		Tunja, Complejo de Servicios del Sur	1.600	1.760	1.680	+		
Pereira, Mercasa	1.000	1.200	1.083	--		Valledupar, Mercabastos	1.542	1.982	1.738	-		
Popayán (Cauca)	1.150	1.200	1.194	-		Valledupar, Mercado Nuevo	1.600	1.600	1.600	=		
Rionegro (Antioquia)	1.300	1.500	1.394	+		Villavicencio, CAV	1.800	2.400	1.978	+++		
San Gil (Santander)	1.400	1.520	1.467	-		Limón común Ciénaga						
Socorro (Santander)	1.500	1.600	1.533	=		Barranquilla, Barranquillita	1.750	2.000	1.846	+++		
Sogamoso (Boyacá)	1.400	1.500	1.467	+		Santa Marta (Magdalena)	1.400	2.000	1.853	++		
Tuluá (Valle del Cauca)	800	1.000	875	-		Valledupar, Mercado Nuevo	1.600	1.600	1.600	=		
Tunja, Complejo de Servicios del Sur	1.200	1.500	1.410	+++		Limón común valluno						
Ubaté (Cundinamarca)	1.500	1.600	1.550	--		Buenaventura (Valle del Cauca)	2.000	2.500	2.300	+++		
Villavicencio, CAV	1.400	1.500	1.450	+++		Cali, Cavasa	1.333	1.667	1.493	+++		
Yopal (Casare)	2.200	2.300	2.250	+		Cali, Santa Helena	1.250	1.667	1.490	+++		
Guayaba pera valluna						Palmira (Valle del Cauca)	1.250	2.083	1.667	+++		
Medellín, Central						Tuluá (Valle del Cauca)	1.167	1.167	1.167	+++		
Mayorista de Antioquia	1.100	1.700	1.400	++		Limón mandarino						
						Armenia, Mercar	800	1.100	908	+		

Cuadro 2. Mercados mayoristas. Precios de venta de frutas frescas (continuación)
2017 (1 al 7 de abril)

Productos y mercados	Pesos por kilogramo				Tendencia	Productos y mercados	Pesos por kilogramo				Tendencia
	Mínimo	Máximo	Medio				Mínimo	Máximo	Medio		
Limón mandarino (continuación)						Lulo (continuación)					
Ibagué, Plaza La 21	500	600	583		+	Tunja, Complejo de Servicios del Sur	2.609	3.043	2.862		--
La Ceja (Antioquia)	800	1.000	908		++	Valledupar, Mercabastos	3.000	3.200	3.089		-
Medellín, Central						Villavicencio, CAV	2.400	3.200	2.658		+
Mayorista de Antioquia	1.000	1.300	1.156		-	Yopal (Casanare)	3.500	5.000	4.188		-
Medellín, Plaza											
Minorista José María Villa	1.000	1.300	1.106		+	Mandarina arrayana					
Peñol (Antioquia)	500	700	643		-	Bogotá, D. C., Corabastos	3.182	3.636	3.371		+
Pereira, Mercasa	1.000	1.300	1.133		+	Buenaventura (Valle del Cauca)	2.000	2.500	2.267		+
Santa Bárbara (Antioquia)	400	800	613		++	Cali, Cavasa	2.300	2.400	2.350		-
Villavicencio, CAV	1.000	1.400	1.260		+	Cali, Santa Helena	2.000	2.100	2.017		-
Yopal (Casanare)	1.250	1.250	1.250		+++	Duitama (Boyacá)	2.120	2.200	2.160		+
						Florencia (Caquetá)	1.840	2.000	1.920		n.d.
Limón Tahití						Ibagué, Plaza La 21	1.800	1.800	1.800		++
Armenia, Mercar	1.800	2.000	1.900		+++	Neiva, Surabastos	1.818	2.955	2.199		++
Barranquilla, Barranquillita	1.250	1.333	1.296		+	Pasto, El Potrerillo	1.900	2.100	2.000		=
Bogotá, D. C., Corabastos	2.000	2.714	2.417		+++	Popayán (Cauca)	1.600	1.720	1.683		-
Bucaramanga, Centroabastos	1.600	1.800	1.700		=	San Gil (Santander)	1.200	1.400	1.293		n.d.
Bucaramanga, Mercados del centro	1.200	1.400	1.300		=	Socorro (Santander)	1.200	1.280	1.240		+++
Cali, Cavasa	1.500	2.500	1.983		+++	Tuluá (Valle del Cauca)	2.000	2.200	2.133		+
Cali, Santa Helena	2.000	2.300	2.175		+++	Tunja, Complejo de Servicios del Sur	2.273	2.727	2.485		-
Cartagena, Bazurto	2.200	2.200	2.200		=	Ubaté (Cundinamarca)	3.750	3.750	3.750		+++
Cartago (Valle del Cauca)	1.400	1.500	1.450		++	Villavicencio, CAV	2.000	2.200	2.067		-
Chiquinquirá (Boyacá)	2.143	2.571	2.369		++						
Cúcuta, Cenabastos	1.364	2.045	1.648		+++	Mandarina común					
Duitama (Boyacá)	2.200	2.400	2.300		+++	Arauca (Arauca)	2.900	3.250	3.083		+
Manizales (Caldas)	1.200	2.000	1.592		++	Barranquilla, Barranquillita	1.875	1.917	1.888		-
Medellín, Central						Cartagena, Bazurto	3.182	3.182	3.182		=
Mayorista de Antioquia	2.500	3.300	3.021		+++	Cúcuta, La Nueva Sexta	2.000	2.400	2.200		n.d.
Medellín, Plaza						Montería (Córdoba)	880	1.000	940		+
Minorista José María Villa	2.300	2.800	2.513		++	Sincelejo (Sucre)	2.400	2.400	2.400		=
Neiva, Surabastos	1.440	1.760	1.580		+	Valledupar, Mercabastos	2.800	2.800	2.800		=
Palmira (Valle del Cauca)	1.100	2.000	1.575		+++						
Pamplona (Norte de Santander)	1.250	1.667	1.458		+	Mandarina Oneco					
Pasto, El Potrerillo	800	1.100	950		+++	Armenia, Mercar	1.800	2.000	1.900		-
Pereira, La 41	2.300	2.500	2.433		n.d.	Armenia, Retiro	1.200	1.500	1.271		--
Pereira, Mercasa	1.200	1.600	1.400		-	Cali, Cavasa	2.300	2.400	2.350		-
Rionegro (Antioquia)	2.100	2.800	2.444		++	Cali, Santa Helena	2.100	2.250	2.183		=
San Gil (Santander)	1.080	1.800	1.413		++	Cartago (Valle del Cauca)	2.000	2.200	2.067		=
Santa Bárbara (Antioquia)	1.400	1.800	1.575		+++	Ibagué, Plaza La 21	1.600	1.600	1.600		n.d.
Socorro (Santander)	1.120	1.200	1.173		=	Manizales (Caldas)	1.200	2.000	1.533		--
Sogamoso (Boyacá)	1.909	2.273	2.056		+	Medellín, Central					
Tuluá (Valle del Cauca)	1.200	1.300	1.233		+++	Mayorista de Antioquia	2.600	3.000	2.859		-
Tunja, Complejo de Servicios del Sur	1.800	2.400	2.280		++	Medellín, Plaza					
Ubaté (Cundinamarca)	2.045	2.045	2.045		+++	Minorista José María Villa	2.500	3.000	2.750		n.d.
Villavicencio, CAV	1.520	2.000	1.702		+	Pereira, Mercasa	2.000	2.200	2.067		-
						Rionegro (Antioquia)	2.500	2.900	2.768		-
Lulo											
Arauca (Arauca)	3.400	4.000	3.667		-	Mango común					
Armenia, Mercar	2.700	2.800	2.792		-	Cali, Cavasa	1.200	1.600	1.425		-
Barranquilla, Barranquillita	3.500	4.000	3.783		+	Cali, Santa Helena	1.600	1.600	1.600		=
Barranquilla, Granabastos	3.500	3.600	3.550		-	Cartago (Valle del Cauca)	2.300	2.300	2.300		-
Bogotá, D. C., Corabastos	2.400	2.600	2.469		-	Manizales (Caldas)	1.500	1.500	1.500		=
Bucaramanga, Centroabastos	2.400	2.600	2.460		--	Medellín, Plaza					
Buenaventura (Valle del Cauca)	3.000	3.000	3.000		-	Minorista José María Villa	1.000	1.000	1.000		---
Cali, Cavasa	2.200	2.600	2.396		-	Neiva, Surabastos	1.200	1.600	1.467		-
Cali, Santa Helena	2.200	2.400	2.300		-	Pereira, La 41	1.500	1.800	1.625		-
Cartagena, Bazurto	3.500	4.000	3.667		+	Pereira, Mercasa	1.300	1.500	1.387		-
Cartago (Valle del Cauca)	2.600	3.000	2.775		-	Tunja, Complejo de Servicios del Sur	1.087	1.087	1.087		-
Chiquinquirá (Boyacá)	2.000	2.333	2.201		-						
Cúcuta, Cenabastos	3.000	4.000	3.461		-	Mango de azúcar					
Duitama (Boyacá)	2.800	3.000	2.900		-	Barranquilla, Barranquillita	2.960	3.040	3.007		-
Florencia (Caquetá)	2.480	2.560	2.520		+	Bogotá, D. C., Corabastos	2.600	3.200	2.850		+
Ibagué, Plaza La 21	2.800	3.200	2.878		++	Bucaramanga, Centroabastos	2.400	2.800	2.475		---
Ipiales (Nariño), Ipiales somos todos	1.700	1.800	1.789		-	Medellín, Central					
Manizales (Caldas)	2.500	2.800	2.688		-	Mayorista de Antioquia	1.800	2.000	1.911		-
Medellín, Central						Medellín, Plaza					
Mayorista de Antioquia	2.000	2.500	2.306		-	Minorista José María Villa	1.500	1.600	1.533		--
Medellín, Plaza						Sogamoso (Boyacá)	1.400	1.600	1.533		+
Minorista José María Villa	2.200	2.500	2.417		-						
Neiva, Surabastos	2.200	2.800	2.558		+	Mango Kent					
Palmira (Valle del Cauca)	2.700	2.900	2.800		-	Ipiales (Nariño), Ipiales somos todos	1.520	1.520	1.520		-
Pamplona (Norte de Santander)	2.500	3.000	2.833		+						
Pasto, El Potrerillo	2.174	2.609	2.357		-	Mango manzano					
Pereira, La 41	2.000	2.600	2.342		-	Arauca (Arauca)	2.480	2.800	2.627		+
Pereira, Mercasa	2.500	2.600	2.538		-	Armenia, Mercar	1.300	1.800	1.656		---
Popayán (Cauca)	1.920	2.080	2.000		+++	Bucaramanga, Centroabastos	1.200	1.600	1.425		--
San Gil (Santander)	2.800	3.200	2.956		-	Buenaventura (Valle del Cauca)	2.200	2.500	2.283		-
Santa Marta (Magdalena)	3.200	3.400	3.300		+	Florencia (Caquetá)	1.800	2.000	1.933		--
Sincelejo (Sucre)	2.500	2.800	2.667		-	Medellín, Central					
Socorro (Santander)	3.200	3.400	3.300		-	Mayorista de Antioquia	1.800	2.000	1.844		+
Sogamoso (Boyacá)	2.600	3.000	2.867		-	Pereira, La 41	2.000	2.400	2.067		--
Tuluá (Valle del Cauca)	2.000	2.400	2.263		--	Pereira, Mercasa	1.700	2.200	1.858		---


**Cuadro 2. Mercados mayoristas. Precios de venta de frutas frescas (continuación)
2017 (1 al 7 de abril)**

Productos y mercados	Pesos por kilogramo				Tenden- cia	Productos y mercados	Pesos por kilogramo				Tenden- cia
	Mínimo	Máximo	Medio	Precios			Mínimo	Máximo	Medio	Precios	
Mango manzano (continuación)						Manzana roja importada (continuación)					
Sogamoso (Boyacá)	1.800	2.200	2.000		+	Villavicencio, CAV	4.211	4.474	4.375		-
Tunja, Complejo de Servicios del Sur	1.591	1.818	1.659		-	Yopal (Casanare)	4.737	4.895	4.816		+
Mango reina						Manzana royal gala importada					
Armenia, Mercar	900	1.500	1.256		---	Armenia, Mercar	2.895	3.421	3.187		-
Chiquinquirá (Boyacá)	1.800	2.000	1.867		-	Bogotá, D. C., Corabastos	3.158	3.684	3.443		-
Manizales (Caldas)	2.000	2.500	2.333		=	Bucaramanga, Centroabastos	2.500	3.100	2.884		-
Pereira, La 41	1.500	1.800	1.617		---	Cali, Cavasa	3.158	3.421	3.213		-
Pereira, Mercasa	1.000	1.700	1.317		---	Cali, Santa Helena	3.158	3.158	3.158		-
Mango Tommy						Cartago (Valle del Cauca)	3.158	3.684	3.434		-
Armenia, Mercar	1.300	2.000	1.744		--	Chiquinquirá (Boyacá)	3.421	3.684	3.553		-
Barranquilla, Barranquillita	3.000	3.000	3.000		=	Cúcuta, Cenabastos	3.500	3.750	3.625		-
Bogotá, D. C., Corabastos	3.636	4.091	3.896		--	Duitama (Boyacá)	3.750	3.750	3.750		-
Bucaramanga, Centroabastos	2.400	3.200	2.881		--	Florencia (Caquetá)	3.947	4.105	4.026		-
Buenaventura (Valle del Cauca)	2.200	2.500	2.283		+	Ibagué, Plaza La 21	3.421	3.684	3.509		-
Cali, Cavasa	2.000	2.400	2.200		-	Ipiales (Nariño), Ipiales somos todos	3.000	3.158	3.140		-
Cali, Santa Helena	2.000	2.400	2.200		+	La Ceja (Antioquia)	3.158	3.421	3.237		-
La Ceja (Antioquia)	3.000	3.500	3.042		n.d.	Manizales (Caldas)	3.158	3.421	3.257		-
Medellín, Central						Medellín, Central					
Mayorista de Antioquia	2.391	3.500	3.103		--	Mayorista de Antioquia	2.895	3.684	3.295		-
Medellín, Plaza						Montería (Córdoba)	4.211	4.263	4.215		+
Minorista José María Villa	2.000	2.500	2.350		--	Neiva, Surabastos	3.368	3.789	3.579		-
Neiva, Surabastos	2.200	2.400	2.333		++	Palmira (Valle del Cauca)	3.421	3.684	3.553		+
Pasto, El Potrerillo	1.600	2.000	1.767		-	Pamplona (Norte de Santander)	4.000	4.500	4.250		-
Pereira, La 41	2.400	2.800	2.608		-	Pasto, El Potrerillo	3.158	3.421	3.304		-
Pereira, Mercasa	2.000	2.500	2.217		+	Pereira, La 41	3.158	3.421	3.307		-
Popayán (Cauca)	1.629	2.080	1.786		+	Pereira, Mercasa	3.053	3.474	3.237		-
Rionegro (Antioquia)	3.500	4.500	4.068		-	Popayán (Cauca)	3.421	3.526	3.480		-
Sogamoso (Boyacá)	2.200	2.400	2.333		=	Rionegro (Antioquia)	3.684	3.947	3.867		+
Tuluá (Valle del Cauca)	2.400	2.600	2.500		=	San Gil (Santander)	3.750	4.000	3.867		-
Tunja, Complejo de Servicios del Sur	2.500	2.727	2.614		-	Socorro (Santander)	3.750	4.000	3.917		=
Villavicencio, CAV	2.800	3.600	3.342		--	Sogamoso (Boyacá)	3.750	4.000	3.811		-
Yopal (Casanare)	3.000	3.200	3.100		n.d.	Tuluá (Valle del Cauca)	3.421	3.526	3.474		-
Mango Yulima						Tunja, Complejo de Servicios del Sur	3.684	3.684	3.684		=
Armenia, Mercar	1.200	1.600	1.439		--	Ubaté (Cundinamarca)	3.250	4.000	3.625		-
Florencia (Caquetá)	1.680	1.800	1.720		---	Valledupar, Mercado Nuevo	3.750	3.750	3.750		=
Pereira, Mercasa	1.700	2.000	1.742		--	Villavicencio, CAV	3.421	3.684	3.651		-
Sogamoso (Boyacá)	1.800	2.000	1.867		---	Manzana verde importada					
Manzana nacional						Armenia, Mercar	3.947	4.474	4.196		-
Bogotá, D. C., Corabastos	2.750	3.000	2.951		+	Barranquilla, Barranquillita	5.684	6.053	5.846		+
Medellín, Central						Bogotá, D. C., Corabastos	4.211	4.474	4.291		-
Mayorista de Antioquia	2.500	3.000	2.600		--	Bucaramanga, Centroabastos	3.500	4.000	3.784		-
Tunja, Complejo de Servicios del Sur	1.800	2.000	1.887		-	Buenaventura (Valle del Cauca)	3.947	4.211	4.079		-
Manzana roja importada						Cali, Cavasa	3.947	4.211	4.068		-
Arauca (Arauca)	4.800	4.800	4.800		=	Cali, Santa Helena	3.947	4.211	4.035		-
Armenia, Mercar	2.895	3.421	3.187		-	Cartagena, Bazurto	4.737	5.000	4.825		-
Barranquilla, Barranquillita	5.526	5.789	5.706		=	Cartago (Valle del Cauca)	3.368	3.684	3.553		-
Bogotá, D. C., Corabastos	4.211	4.474	4.401		-	Chiquinquirá (Boyacá)	3.947	4.211	4.123		-
Bucaramanga, Centroabastos	3.500	4.000	3.772		-	Cúcuta, Cenabastos	3.750	4.500	4.179		-
Buenaventura (Valle del Cauca)	3.421	3.421	3.421		n.d.	Duitama (Boyacá)	4.000	4.250	4.125		-
Cali, Cavasa	3.684	4.211	3.980		+	Florencia (Caquetá)	4.474	4.526	4.500		-
Cali, Santa Helena	3.421	3.684	3.553		-	Ibagué, Plaza La 21	3.947	4.474	4.211		=
Cartagena, Bazurto	4.211	4.211	4.211		-	Ipiales (Nariño), Ipiales somos todos	4.211	4.474	4.327		+
Cartago (Valle del Cauca)	3.158	3.684	3.408		-	La Ceja (Antioquia)	3.684	3.684	3.684		-
Cúcuta, Cenabastos	4.000	4.500	4.229		-	Manizales (Caldas)	3.421	3.947	3.684		---
Duitama (Boyacá)	4.250	4.250	4.250		+	Medellín, Central					
Florencia (Caquetá)	4.316	4.421	4.368		-	Mayorista de Antioquia	3.579	4.474	3.987		-
Ibagué, Plaza La 21	4.211	4.474	4.298		++	Montería (Córdoba)	4.474	4.579	4.513		-
La Ceja (Antioquia)	3.684	4.211	3.991		+	Neiva, Surabastos	3.842	4.632	4.346		-
Manizales (Caldas)	3.421	3.947	3.684		-	Palmira (Valle del Cauca)	3.947	4.211	4.079		-
Medellín, Central						Pamplona (Norte de Santander)	4.250	4.750	4.500		-
Mayorista de Antioquia	3.421	4.211	3.876		-	Pasto, El Potrerillo	3.684	4.211	3.918		-
Montería (Córdoba)	4.474	4.526	4.496		+	Pereira, La 41	3.421	4.105	3.886		-
Neiva, Surabastos	4.211	4.579	4.425		+	Pereira, Mercasa	3.421	3.947	3.706		-
Palmira (Valle del Cauca)	3.421	3.684	3.553		=	Popayán (Cauca)	4.053	4.211	4.138		-
Pamplona (Norte de Santander)	4.250	4.500	4.375		=	Rionegro (Antioquia)	4.211	4.474	4.308		-
Pasto, El Potrerillo	2.895	3.421	3.202		+	San Gil (Santander)	4.000	4.250	4.117		-
Pereira, La 41	3.158	4.105	3.798		-	Sincelejo (Sucre)	4.750	5.000	4.917		=
Pereira, Mercasa	3.158	3.947	3.596		-	Socorro (Santander)	4.000	4.250	4.167		=
Popayán (Cauca)	3.684	3.947	3.796		+	Sogamoso (Boyacá)	4.250	4.500	4.333		-
Rionegro (Antioquia)	4.211	4.737	4.338		-	Tuluá (Valle del Cauca)	4.211	4.316	4.263		-
San Gil (Santander)	4.000	4.100	4.033		-	Tunja, Complejo de Servicios del Sur	4.211	4.474	4.263		-
Santa Marta (Magdalena)	4.000	4.000	4.000		=	Ubaté (Cundinamarca)	4.000	4.500	4.250		-
Sincelejo (Sucre)	4.250	4.500	4.417		=	Valledupar, Mercado Nuevo	4.474	4.474	4.474		=
Socorro (Santander)	4.000	4.250	4.083		=	Villavicencio, CAV	4.211	4.474	4.353		-
Sogamoso (Boyacá)	4.000	4.250	4.083		=	Yopal (Casanare)	4.895	5.000	4.947		---
Tunja, Complejo de Servicios del Sur	4.211	4.474	4.237		-	Maracuyá					
Valledupar, Mercado Nuevo	4.474	4.474	4.474		=	Arauca (Arauca)	1.667	1.667	1.667		=
						Armenia, Mercar	1.800	2.500	2.075		++


**Cuadro 2. Mercados mayoristas. Precios de venta de frutas frescas (continuación)
2017 (1 al 7 de abril)**

Productos y mercados	Pesos por kilogramo				Tenden- cia	Productos y mercados	Pesos por kilogramo				Tenden- cia
	Mínimo	Máximo	Medio				Mínimo	Máximo	Medio		
Naranja Valencia						Papaya redonda					
Armenia, Mercar	500	560	529	-	Medellín, Central						
Armenia, Retiro	400	460	424	-	Mayorista de Antioquia	1.200	1.500	1.378	--		
Barranquilla, Barranquillita	960	980	965	+	Papaya tainung						
Bogotá, D. C., Corabastos	1.100	1.200	1.126	-	Barranquilla, Barranquillita	1.300	1.500	1.383	+		
Bucaramanga, Centroabastos	720	800	760	-	Bogotá, D. C., Corabastos	2.000	2.200	2.111	-		
Bucaramanga, Mercados del centro	800	800	800	=	Cartagena, Bazaruto	1.500	1.500	1.500	=		
Buenaventura (Valle del Cauca)	1.200	1.300	1.247	-	Florencia (Caquetá)	1.200	1.300	1.267	+		
Cartagena, Bazaruto	1.000	1.050	1.021	+	Medellín, Central						
Cartago (Valle del Cauca)	680	740	703	-	Mayorista de Antioquia	1.300	1.600	1.422	-		
Cúcuta, Cenabastos	800	900	817	+	Medellín, Plaza						
Duitama (Boyacá)	1.091	1.091	1.091	-	Minorista José María Villa	900	1.200	1.033	+		
Ipiales (Nariño), Ipiales somos todos	750	800	789	+	Montería (Córdoba)	800	1.000	900	--		
La Ceja (Antioquia)	1.000	1.300	1.125	+	Santa Marta (Magdalena)	1.000	1.000	1.000	=		
Manizales (Caldas)	600	800	683	=	Sincedejo (Sucre)	833	933	867	-		
Medellín, Central					Villavicencio, CAV	800	1.100	988	++		
Mayorista de Antioquia	1.000	1.400	1.248	+	Patilla						
Medellín, Plaza					Armenia, Mercar	600	700	667	-		
Minorista José María Villa	1.000	1.200	1.058	-	Barranquilla, Barranquillita	880	960	908	-		
Montería (Córdoba)	800	900	887	+	Bogotá, D. C., Corabastos	500	650	579	-		
Pasto, El Potrerillo	900	1.100	1.017	-	Bucaramanga, Centroabastos	800	800	800	+		
Pereira, Mercasa	700	900	800	++	Cali, Cavasa	700	800	779	--		
Rionegro (Antioquia)	1.300	1.500	1.421	+	Cali, Santa Helena	600	650	606	--		
Santa Marta (Magdalena)	1.000	1.120	1.060	-	Cartagena, Bazaruto	500	500	500	--		
Sincedejo (Sucre)	900	900	900	-	Cartago (Valle del Cauca)	700	900	850	-		
Sogamoso (Boyacá)	1.100	1.200	1.133	-	Cúcuta, Cenabastos	700	800	750	-		
Tunja, Complejo					Ibagué, Plaza La 21	400	600	500	-		
de Servicios del Sur	1.100	1.200	1.157	+	Medellín, Central						
Valledupar, Mercado Nuevo	800	800	800	-	Mayorista de Antioquia	600	800	683	--		
Villavicencio, CAV	900	1.000	925	-	Medellín, Plaza						
Yopal (Casanare)	1.000	1.100	1.050	+	Minorista José María Villa	500	500	500	-		
Papaya hawaiana					Montería (Córdoba)	400	450	413	--		
La Ceja (Antioquia)	1.600	2.000	1.867	-	Palmira (Valle del Cauca)	800	900	850	-		
Medellín, Central					Pasto, El Potrerillo	600	1.000	789	--		
Mayorista de Antioquia	1.786	2.500	2.155	--	Popayán (Cauca)	850	900	867	-		
Medellín, Plaza					Rionegro (Antioquia)	900	1.000	944	+		
Minorista José María Villa	2.000	2.000	2.000	n.d.	San Gil (Santander)	800	900	867	-		
Papaya Maradol					Santa Marta (Magdalena)	800	800	800	n.d.		
Arauca (Arauca)	2.000	2.000	2.000	=	Sincedejo (Sucre)	400	400	400	=		
Armenia, Mercar	1.000	1.300	1.175	-	Socorro (Santander)	800	900	833	--		
Barranquilla, Barranquillita	1.900	2.200	2.044	-	Tuluá (Valle del Cauca)	900	1.000	950	-		
Bogotá, D. C., Corabastos	1.000	1.556	1.284	++	Tunja, Complejo de Servicios del Sur	600	700	675	-		
Bucaramanga, Centroabastos	1.200	1.400	1.238	-	Valledupar, Mercado Nuevo	500	600	550	=		
Buenaventura (Valle del Cauca)	1.200	1.600	1.467	-	Patilla baby						
Cali, Cavasa	1.000	1.200	1.075	--	Bogotá, D. C., Corabastos	1.800	2.000	1.917	-		
Cali, Santa Helena	1.400	1.500	1.450	-	Medellín, Central						
Cartagena, Bazaruto	1.875	1.875	1.875	=	Mayorista de Antioquia	1.700	1.900	1.822	+		
Cartago (Valle del Cauca)	1.300	1.500	1.417	-	Pera importada						
Chiquinquirá (Boyacá)	600	680	653	=	Armenia, Mercar	3.000	3.250	3.056	-		
Cúcuta, Cenabastos	1.000	1.400	1.244	-	Bogotá, D. C., Corabastos	3.000	3.500	3.129	-		
Cúcuta, La Nueva Sexta	1.200	1.500	1.404	+	Bucaramanga, Centroabastos	2.750	3.000	2.953	-		
Duitama (Boyacá)	850	900	875	--	Buenaventura (Valle del Cauca)	3.421	3.421	3.421	=		
Ibagué, Plaza La 21	1.000	1.700	1.300	++	Cali, Cavasa	3.421	3.421	3.421	-		
Ipiales (Nariño), Ipiales somos todos	1.800	2.300	2.042	-	Cali, Santa Helena	3.158	3.158	3.158	-		
La Ceja (Antioquia)	1.800	2.100	1.950	-	Cartagena, Bazaruto	3.947	4.211	4.035	-		
Manizales (Caldas)	1.300	1.600	1.425	-	Cartago (Valle del Cauca)	3.421	3.684	3.566	-		
Medellín, Central					Chiquinquirá (Boyacá)	3.947	4.211	4.035	-		
Mayorista de Antioquia	1.700	2.100	1.919	-	Cúcuta, Cenabastos	3.250	3.750	3.573	-		
Medellín, Plaza					Duitama (Boyacá)	3.500	3.500	3.500	-		
Minorista José María Villa	900	1.200	990	-	Florencia (Caquetá)	3.684	3.789	3.737	-		
Neiva, Surabastos	1.300	1.800	1.542	-	Ibagué, Plaza La 21	3.421	3.684	3.509	-		
Palmira (Valle del Cauca)	1.200	1.300	1.250	+	Ipiales (Nariño), Ipiales somos todos	2.947	3.158	3.123	-		
Pamplona (Norte de Santander)	1.700	2.000	1.950	-	Manizales (Caldas)	3.000	3.500	3.250	=		
Pasto, El Potrerillo	1.500	2.200	1.800	--	Medellín, Central						
Pereira, La 41	1.300	1.500	1.375	-	Mayorista de Antioquia	2.947	3.421	3.282	-		
Pereira, Mercasa	1.200	1.500	1.273	+	Montería (Córdoba)	4.211	4.316	4.237	+		
Popayán (Cauca)	1.200	1.300	1.288	-	Neiva, Surabastos	3.444	4.000	3.741	-		
Rionegro (Antioquia)	2.200	2.600	2.407	-	Palmira (Valle del Cauca)	3.421	3.474	3.434	+		
San Gil (Santander)	900	1.250	1.039	+	Pamplona (Norte de Santander)	4.000	4.000	4.000	-		
Socorro (Santander)	720	800	747	++	Pasto, El Potrerillo	3.158	3.684	3.392	+		
Sogamoso (Boyacá)	750	900	800	--	Pereira, La 41	3.000	3.250	3.125	-		
Tuluá (Valle del Cauca)	900	1.000	988	-	Pereira, Mercasa	3.000	3.250	3.083	-		
Tunja, Complejo					Popayán (Cauca)	3.316	3.526	3.454	-		
de Servicios del Sur	722	833	781	-	Rionegro (Antioquia)	3.684	3.947	3.830	+		
Valledupar, Mercado Nuevo	900	900	900	-	San Gil (Santander)	3.500	4.000	3.750	-		
Villavicencio, CAV	700	1.100	921	++	Santa Marta (Magdalena)	3.889	3.889	3.889	=		
Papaya melona					Sincedejo (Sucre)	4.250	4.500	4.333	=		
Medellín, Central					Socorro (Santander)	4.100	4.250	4.150	+		
Mayorista de Antioquia	1.200	1.500	1.378	--	Sogamoso (Boyacá)	3.750	4.000	3.833	-		

Cuadro 2. Mercados mayoristas. Precios de venta de frutas frescas (continuación)
2017 (1 al 7 de abril)

Productos y mercados	Pesos por kilogramo				Tendencia	Productos y mercados	Pesos por kilogramo				Tendencia
	Mínimo	Máximo	Medio	Precios			Mínimo	Máximo	Medio	Precios	
Pera importada (continuación)						Piña perolera (continuación)					
Tuluá (Valle del Cauca)	3.474	3.684	3.579		-	Sogamoso (Boyacá)	833	933	867	=	
Tunja, Complejo de Servicios del Sur	3.421	4.211	3.816		+	Tunja, Complejo de Servicios del Sur	733	833	779	-	
Vallédupar, Mercado Nuevo	3.750	3.750	3.750		=	Vallédupar, Mercabastos	1.000	1.120	1.076	+	
Villavicencio, CAV	3.000	3.354	3.540		-	Villavicencio, CAV	848	909	879	+	
Yopal (Casanare)	4.650	4.750	4.700		-						
Pera nacional						Pitahaya					
Arauca (Arauca)	1.680	1.920	1.813		-	Arauca (Arauca)	8.000	10.000	9.000	+	
Bogotá, D. C., Corabastos	1.087	1.304	1.169		---	Bogotá, D. C., Corabastos	6.500	7.000	6.688	n.d.	
Bucaramanga, Centroabastos	1.000	1.400	1.165		---	Bucaramanga, Centroabastos	5.000	6.000	5.813	-	
Chiquinquirá (Boyacá)	800	1.200	975		---	Cúcuta, Cenabastos	6.000	7.000	6.500	++	
Ibagué, Plaza La 21	1.000	1.120	1.050		-	Medellín, Central					
Medellín, Central						Mayorista de Antioquia	6.500	7.000	6.833	-	
Mayorista de Antioquia	1.083	1.333	1.181		---	Neiva, Surabastos	5.000	7.500	6.250	-	
San Gil (Santander)	1.120	1.480	1.284		---	Sogamoso (Boyacá)	5.000	6.000	5.667	++	
Socorro (Santander)	1.400	1.600	1.447		-	Villavicencio, CAV	7.000	9.000	8.063	-	
Sogamoso (Boyacá)	800	1.000	893		---						
Tunja, Complejo de Servicios del Sur	1.000	1.120	1.057		-	Tangelo					
						Bogotá, D. C., Corabastos	2.600	2.800	2.772	-	
Piña gold						Bucaramanga, Centroabastos	2.000	2.400	2.217	-	
Armenia, Mercar	900	1.000	933		+	Cartago (Valle del Cauca)	2.800	2.900	2.833	-	
Bogotá, D. C., Corabastos	1.273	1.455	1.371		+	Manizales (Caldas)	1.400	1.500	1.458	---	
Bucaramanga, Centroabastos	1.000	1.200	1.088		-	Medellín, Central					
Cali, Cavasa	800	900	817		+	Mayorista de Antioquia	2.000	2.800	2.650	-	
Cali, Santa Helena	800	850	825		+	Pereira, Mercasa	1.800	2.300	2.050	-	
Cartago (Valle del Cauca)	1.000	1.200	1.133		-	Rionegro (Antioquia)	1.800	2.900	2.690	-	
Cúcuta, Cenabastos	1.200	1.700	1.460		+	Tunja, Complejo de Servicios del Sur	2.200	2.400	2.300	-	
Duitama (Boyacá)	909	1.000	955		-	Ubaté (Cundinamarca)	2.250	2.250	2.250	-	
Ibagué, Plaza La 21	1.000	1.200	1.125		=	Villavicencio, CAV	1.600	2.000	1.790	---	
Manizales (Caldas)	1.000	1.100	1.017		+	Tomate de árbol					
Medellín, Central						Arauca (Arauca)	2.083	2.292	2.181	-	
Mayorista de Antioquia	800	1.300	1.046		+++	Armenia, Mercar	1.440	1.520	1.480	-	
Medellín, Plaza						Barranquilla, Barranquillita	1.400	1.600	1.517	-	
Minorista José María Villa	900	1.200	1.057		+++	Barranquilla, Granabastos	1.500	1.700	1.575	-	
Neiva, Surabastos	1.000	1.400	1.204		-	Bogotá, D. C., Corabastos	1.600	1.800	1.621	-	
Palmira (Valle del Cauca)	700	700	700		-	Bucaramanga, Centroabastos	1.400	1.400	1.400	-	
Pasto, El Potrerillo	1.000	1.200	1.100		-	Buenaventura (Valle del Cauca)	1.500	2.000	1.650	-	
Pereira, La 41	1.000	1.300	1.167		-	Cali, Cavasa	1.300	1.500	1.400	-	
Pereira, Mercasa	1.000	1.200	1.100		+	Cali, Santa Helena	1.400	1.500	1.450	-	
Rionegro (Antioquia)	1.300	1.400	1.367		+	Cartagena, Bazurto	1.800	1.800	1.800	=	
Santa Marta (Magdalena)	1.700	1.800	1.750		+	Cartago (Valle del Cauca)	1.700	2.000	1.875	-	
Sogamoso (Boyacá)	1.000	1.100	1.067		-	Chiquinquirá (Boyacá)	2.000	2.500	2.167	---	
Tuluá (Valle del Cauca)	1.000	1.100	1.017		-	Cúcuta, Cenabastos	1.800	2.000	1.928	+	
Tunja, Complejo de Servicios del Sur	1.455	1.636	1.539		+	Duitama (Boyacá)	1.480	1.600	1.540	-	
Ubaté (Cundinamarca)	1.818	1.818	1.818		++	El Carmen de Viboral (Antioquia)	1.200	1.300	1.250	=	
Villavicencio, CAV	1.000	1.100	1.083		-	El Santuario (Antioquia)	1.050	1.100	1.094	-	
						Ibagué, Plaza La 21	1.400	1.840	1.595	-	
						Ipiales (Nariño), Ipiales somos todos	1.455	1.636	1.529	-	
						La Ceja (Antioquia)	1.300	1.800	1.492	-	
						Manizales (Caldas)	1.200	1.440	1.310	---	
						Marinilla (Antioquia)	1.150	1.500	1.319	---	
						Medellín, Central					
						Mayorista de Antioquia	1.100	1.300	1.200	-	
						Medellín, Plaza					
						Minorista José María Villa	1.300	1.500	1.350	-	
						Montería (Córdoba)	1.400	1.600	1.567	-	
						Neiva, Surabastos	1.600	1.800	1.677	+	
						Palmira (Valle del Cauca)	1.400	1.800	1.592	++	
						Pamplona (Norte de Santander)	1.250	1.667	1.516	-	
						Pasto, El Potrerillo	1.600	1.900	1.753	-	
						Peñol (Antioquia)	1.100	1.300	1.183	---	
						Pereira, La 41	1.500	1.800	1.663	-	
						Pereira, Mercasa	1.500	2.000	1.671	+	
						Popayán (Cauca)	1.120	1.328	1.231	-	
						Rionegro (Antioquia)	1.350	1.500	1.415	-	
						San Gil (Santander)	1.680	1.800	1.760	-	
						San Vicente (Antioquia)	1.200	1.350	1.275	-	
						Santa Marta (Magdalena)	1.680	2.000	1.840	-	
						Sincelejo (Sucre)	1.571	1.600	1.576	-	
						Socorro (Santander)	1.800	2.000	1.893	-	
						Sogamoso (Boyacá)	1.600	1.800	1.640	+	
						Sonsón (Antioquia)	1.200	1.200	1.200	-	
						Tuluá (Valle del Cauca)	1.500	1.800	1.650	-	
						Tunja, Complejo de Servicios del Sur	1.320	1.400	1.373	-	
						Vallédupar, Mercabastos	1.600	1.680	1.613	-	
						Villavicencio, CAV	1.800	2.000	1.940	-	
						Yopal (Casanare)	1.800	1.920	1.860	-	
						Uchuva con cáscara					
						Bogotá, D. C., Corabastos	2.000	2.200	2.078	+	
						Bucaramanga, Centroabastos	2.600	3.600	2.992	-	
						Cúcuta, Cenabastos	2.500	2.500	2.500	+	


**Cuadro 2. Mercados mayoristas. Precios de venta de frutas frescas (conclusión)
2017 (1 al 7 de abril)**

Productos y mercados	Pesos por kilogramo				Tendencia	Productos y mercados	Pesos por kilogramo				Tendencia
	Mínimo	Máximo	Medio	Precios			Mínimo	Máximo	Medio	Precios	
Uchuva con cáscara (continuación)						Uva negra					
Ibagué, Plaza La 21 Medellín, Central	1.600	2.160	1.907		++	Sogamoso (Boyacá)	2.667	2.917	2.806		+
Mayorista de Antioquia	2.000	2.800	2.439		++	Uva red globe nacional					
Pamplona (Norte de Santander)	2.000	2.000	2.000		+	Armenia, Mercar	3.520	3.840	3.633		+
San Gil (Santander)	2.000	2.500	2.222		+	Barranquilla, Barranquillita	4.000	4.160	4.053		=
Socorro (Santander)	2.200	2.500	2.300		-	Barranquilla, Granabastos	5.000	5.000	5.000		=
Uva importada						Bogotá, D. C., Corabastos	3.273	4.222	3.794		-
Barranquilla, Barranquillita	6.222	6.667	6.420		-	Bucaramanga, Centroabastos	3.455	4.000	3.576		-
Bogotá, D. C., Corabastos	7.250	8.125	7.691		-	Cali, Santa Helena	3.467	3.467	3.467		=
Bucaramanga, Centroabastos	6.875	7.750	7.365		-	Cartagena, Bazaruto	4.444	4.667	4.519		=
Buenaventura (Valle del Cauca)	8.125	8.125	8.125		=	Cartago (Valle del Cauca)	3.500	4.000	3.667		-
Cali, Cavasa	7.059	7.059	7.059		n.d.	Ibagué, Plaza La 21	3.600	4.000	3.813		-
Cali, Santa Helena	6.471	7.059	6.863		-	Manizales (Caldas)	3.200	3.600	3.440		+
Cartagena, Bazaruto	7.222	7.222	7.222		=	Medellín, Central					
Cúcuta, Cenabastos	7.500	8.125	7.578		-	Mayorista de Antioquia	3.556	3.889	3.752		+
Duitama (Boyacá)	6.526	6.842	6.684		-	Montería (Córdoba)	4.000	4.667	4.324		+
Medellín, Central						Pasto, El Potrerillo	2.800	3.200	3.076		-
Mayorista de Antioquia	6.250	8.125	7.346		-	Pereira, La 41	3.500	3.600	3.550		+
San Gil (Santander)	6.875	8.125	7.431		+	Pereira, Mercasa	3.400	3.800	3.583		-
Santa Marta (Magdalena)	7.250	8.000	7.583		-	Popayán (Cauca)	3.684	3.789	3.697		-
Socorro (Santander)	7.750	8.125	8.000		+	Rionegro (Antioquia)	4.000	4.444	4.259		-
Sogamoso (Boyacá)	7.222	7.778	7.407		+	San Gil (Santander)	4.091	4.364	4.182		=
Valledupar, Mercado Nuevo	7.500	7.500	7.500		=	Socorro (Santander)	3.818	4.091	3.985		-
Villavicencio, CAV	7.500	8.750	8.047		-	Tuluá (Valle del Cauca)	3.500	4.000	3.667		+
Uva Isabela						Villavicencio, CAV	3.636	4.091	3.807		-
Armenia, Mercar	2.731	2.907	2.812		-	Uva roja					
Bogotá, D. C., Corabastos	2.400	2.880	2.627		-	Duitama (Boyacá)	2.917	2.917	2.917		-
Bucaramanga, Centroabastos	2.000	2.400	2.200		-	Florencia (Caquetá)	4.960	5.100	5.020		-
Cali, Cavasa	1.840	2.240	2.040		-	Ipiales (Nariño), Ipiales somos todos	3.111	3.556	3.210		-
Cali, Santa Helena	1.760	2.000	1.900		-	Neiva, Surabastos	4.500	5.000	4.958		+
Chiquinquirá (Boyacá)	2.800	3.400	3.143		+	Pereira, Mercasa	6.111	6.667	6.481		-
Cúcuta, Cenabastos	3.000	3.600	3.090		-	Sincelejo (Sucre)	4.444	4.444	4.444		=
Duitama (Boyacá)	2.917	2.917	2.917		-	Sogamoso (Boyacá)	2.667	2.917	2.806		+
Ibagué, Plaza La 21	2.240	2.400	2.320		-	Uva verde					
Ipiales (Nariño), Ipiales somos todos	2.000	2.160	2.018		-	Bogotá, D. C., Corabastos	3.818	5.000	4.442		-
Medellín, Central						Bucaramanga, Centroabastos	4.091	4.091	4.091		-
Mayorista de Antioquia	2.400	3.000	2.629		-	Cartago (Valle del Cauca)	3.600	3.680	3.640		-
Neiva, Surabastos	2.200	2.800	2.480		+++	Cúcuta, Cenabastos	5.111	5.556	5.278		=
Palmira (Valle del Cauca)	1.600	1.920	1.760		--	Duitama (Boyacá)	3.333	3.750	3.542		-
Pamplona (Norte de Santander)	3.400	4.000	3.700		=	Florencia (Caquetá)	5.800	6.000	5.867		-
Pasto, El Potrerillo	1.840	2.080	1.956		--	Medellín, Central					
Popayán (Cauca)	1.920	2.000	1.950		--	Mayorista de Antioquia	4.556	4.889	4.728		-
Rionegro (Antioquia)	3.000	3.200	3.058		-	Neiva, Surabastos	5.000	6.000	5.875		++
San Gil (Santander)	2.800	3.200	3.049		-	San Gil (Santander)	4.364	4.545	4.485		=
Sincelejo (Sucre)	3.167	3.500	3.306		n.d.	Socorro (Santander)	4.545	4.727	4.606		=
Socorro (Santander)	2.960	3.200	3.040		--	Sogamoso (Boyacá)	2.667	2.917	2.806		+
Sogamoso (Boyacá)	2.500	2.917	2.694		-	Tunja, Complejo					
Tuluá (Valle del Cauca)	1.840	2.000	1.920		n.d.	de Servicios del Sur	4.091	4.545	4.291		-
Tunja, Complejo de Servicios del Sur	2.400	2.800	2.656		+	Villavicencio, CAV	5.625	6.250	5.859		-
Ubaté (Cundinamarca)	2.800	2.800	2.800		++	Zapote					
Villavicencio, CAV	2.800	3.040	2.870		-	Barranquilla, Barranquillita	2.600	2.700	2.650		-
Yopal (Casanare)	2.880	3.040	2.960		--	Valledupar, Mercado Nuevo	3.500	3.500	3.500		=

Tendencias:

- (---) Variación mayor al -20 %
 (--) Variación entre -10 % y -20 %
 (-) Variación entre 0 % y -10 %

- (=) Variación igual a 0 %
 (+) Variación entre 0 % y 10 %
 (+ +) Variación entre 10 % y 20 %
 (+++) Variación mayor al 20 %
 (n.d.) No determinado

Tubérculos, raíces y plátanos

Cayó la producción de papa criolla



Fuente: DANE.

Durante esta semana, se registró un ascenso en las cotizaciones mayoristas de la papa criolla, ya que los comerciantes aseguraron que hubo una reducción de la oferta procedente desde los municipios de La Unión, El Carmen de Viboral, Medellín, Rionegro, La Ceja, Argelia y Nariño (Antioquia), así como desde Ipiales, en Nariño; a lo que también se sumó una disminución en las labores de recolección en la zona del Altiplano Cundiboyacense. Esta situación contribuyó a que sus precios subieran en treinta y tres de los cuarenta y dos mercados en donde se comercializó. En Bogotá D. C., por ejemplo, el kilo se comercializó a \$1.772; un 11,94 % más que la semana pasada.

Esta tendencia al alza también se reportó para las cotizaciones de los plátanos dominico hartón verde, hartón maduro y hartón verde, así como en la papa criolla sucia. Los precios del plátano hartón verde, por ejemplo, aumentaron en veintiséis de los treinta y siete mercados en donde se negoció. Lo anterior estuvo marcado por una contracción de la oferta de este producto que llega desde el departamento de Arauca y desde los municipios de Montenegro, Quimbaya, Calarcá, Buenavista (Quindío) y Valle de San José (Santander). En el caso particular del plátano hartón maduro, este también cotizó a mayor precio, debido a una reducción en la oferta por fenómenos climáticos que retrasaron el ciclo productivo, además de la menor recolección en las zonas productoras ubicadas en Líbano (Tolima), Pereira, Apía y Marsella (Risaralda), Armenia (Quindío) y Alcalá (Valle del Cauca), lo que con-

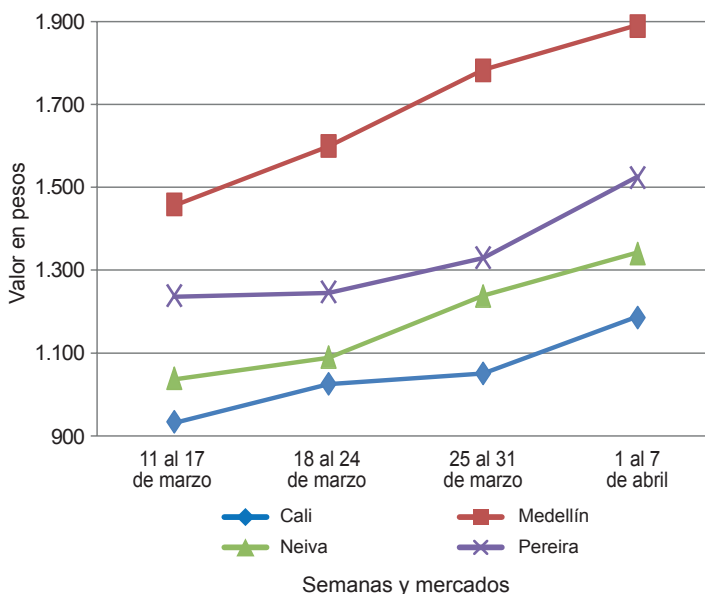
llevó a que este tubérculo aumentara su precio en ocho de los diez mercados en donde transó.

Situación similar se presentó para el plátano dominico hartón verde, ya que el volumen de carga que ingresó a los mercados se redujo como consecuencia del invierno, que ha afectado el desarrollo normal de las recolecciones en los municipios de Córdoba, Calarcá, Montenegro, Buenavista (Quindío), Pereira, Apía, Marsella (Risaralda) y El Santuario (Antioquia). Esta situación motivó a que el aumento se reportara en cuatro de los cinco mercados en donde se encontró.

En contraste, productos como la papa suprema, la arracacha amarilla y las yucas Criolla e ICA mostraron una tendencia a la baja durante esta semana. Fue así como una expansión de la oferta que llega desde Chitagá y Silos (Norte de Santander), Cerrito (Santander) y Tunja (Boyacá) y la poca demanda de este producto desde Ipiales (Nariño) hicieron que el precio de la papa suprema bajara en diez de los veinticuatro mercados en donde se ofreció.

También fue el caso de la arracacha amarilla, la cual registró una reducción de sus cotizaciones en catorce de los veintiún mercados en donde se vendió. Su descenso estuvo relacionado con una mayor disponibilidad desde Cáchira, Ragonvalia, Mutiscua y San Pablo (Norte de Santander), Cajamarca (Tolima) y el departamento de Boyacá.

Gráfico 6. Comportamiento de los precios de la papa criolla limpia 2017 (11 de marzo al 7 de abril)



Fuente: DANE, Sipsa.

Cuadro 3. Mercados mayoristas. Precios de venta de tubérculos, raíces y plátanos (continuación) 2017 (1 al 7 de abril)

Productos y mercados	Pesos por kilogramo				Tendencia	Productos y mercados	Pesos por kilogramo				Tendencia
	Mínimo	Máximo	Medio				Mínimo	Máximo	Medio		
Papa nevada (continuación)						Papa suprema (continuación)					
Medellín, Central						Cúcuta, Cenabastos	360	540	456	--	
Mayorista de Antioquia	1.400	1.800	1.608	+		Duitama (Boyacá)	460	500	480	+	
Peñol (Antioquia)	1.400	1.700	1.546	-		Ibagué, Plaza La 21	540	600	562	+	
Pereira, La 41	2.000	2.125	2.021	+		Ipiales (Nariño), Centro de acopio	340	400	373	++	
Pereira, Mercasa	1.875	2.000	1.938	-		Ipiales (Nariño), Ipiales somos todos	350	440	401	++	
Rionegro (Antioquia)	1.500	1.800	1.659	-		Neiva, Surabastos	500	560	528	-	
San Vicente (Antioquia)	1.563	1.625	1.592	--		Palmira (Valle del Cauca)	460	480	470	-	
Papa parda pastusa						Pamplona (Norte de Santander)	480	500	497	-	
Armenia, Mercar	500	540	505	+		Pasto, El Potrerillo	360	440	400	+	
Bogotá, D. C., Corabastos	600	800	711	-		Popayán (Cauca)	520	560	535	-	
Bucaramanga, Centroabastos	560	640	607	=		San Gil (Santander)	540	640	573	-	
Bucaramanga, Mercados del centro	660	740	700	=		Socorro (Santander)	540	620	567	=	
Cali, Cavasa	460	520	490	+		Sogamoso (Boyacá)	440	460	447	+	
Cartago (Valle del Cauca)	500	500	500	-		Tuluá (Valle del Cauca)	480	500	483	-	
Chiquinquirá (Boyacá)	550	600	588	+		Tunja, Complejo de Servicios del Sur	400	460	449	-	
Cúcuta, Cenabastos	440	600	525	--		Ubaté (Cundinamarca)	500	500	500	=	
Duitama (Boyacá)	540	560	550	=		Papa tocarreña					
Florencia (Cáquetá)	580	600	595	+		Duitama (Boyacá)	700	700	700	=	
Ipiales (Nariño), Centro de acopio	380	480	420	+++		Sogamoso (Boyacá)	700	760	720	-	
Manizales (Caldas)	600	700	657	+		Tunja, Complejo de Servicios del Sur	700	900	810	+	
Pamplona (Norte de Santander)	560	600	582	-		Ubaté (Cundinamarca)	1.200	1.200	1.200	+++	
Pasto, El Potrerillo	440	520	470	+		Papa única					
Pereira, La 41	500	500	500	=		Arauca (Arauca)	688	813	736	-	
Pereira, Mercasa	480	540	503	-		Barranquilla, Barranquillita	520	640	568	+	
Popayán (Cauca)	800	840	805	+++		Barranquilla, Granabastos	480	620	565	-	
San Gil (Santander)	600	700	633	-		Bogotá, D. C., Corabastos	500	520	503	-	
Sincelejo (Sucre)	680	700	686	-		Bucaramanga, Centroabastos	440	500	468	--	
Socorro (Santander)	600	680	627	=		Bucaramanga, Mercados del centro	500	560	530	+	
Sogamoso (Boyacá)	540	560	553	+		Buenaventura (Valle del Cauca)	500	600	547	+	
Tunja, Complejo de Servicios del Sur	540	700	603	+		Cali, Cavasa	480	500	490	++	
Ubaté (Cundinamarca)	600	600	600	=		Cali, Santa Helena	520	520	520	+	
Yopal (Casanare)	792	833	813	=		Cartagena, Bazurto	560	600	590	=	
Papa Puracé						Cartago (Valle del Cauca)	540	580	560	-	
La Unión (Antioquia)	750	900	819	-		Cúcuta, Cenabastos	300	460	379	---	
Papa roja peruana						Duitama (Boyacá)	400	400	400	=	
Ipiales (Nariño), Centro de acopio	350	400	391	+		Ipiales (Nariño), Centro de acopio	300	380	348	++	
Ipiales (Nariño), Ipiales somos todos	440	440	440	++		Ipiales (Nariño), Ipiales somos todos	360	400	396	+++	
Papa rubí						Manizales (Caldas)	500	600	553	-	
Bogotá, D. C., Corabastos	480	540	506	-		Neiva, Surabastos	500	540	513	-	
Pereira, La 41	600	640	607	-		Pamplona (Norte de Santander)	400	500	451	-	
Pereira, Mercasa	560	600	582	-		Pasto, El Potrerillo	360	440	403	+	
Santa Marta (Magdalena)	740	800	778	+		Pereira, La 41	480	500	497	-	
Papa R-12 negra						Pereira, Mercasa	440	520	474	-	
Bogotá, D. C., Corabastos	600	800	696	-		Popayán (Cauca)	460	560	503	-	
Bucaramanga, Centroabastos	800	880	840	-		Sogamoso (Boyacá)	360	400	387	=	
Cartago (Valle del Cauca)	700	700	700	=		Tunja, Complejo de Servicios del Sur	360	440	392	--	
Manizales (Caldas)	640	760	693	-		Ubaté (Cundinamarca)	500	500	500	=	
Medellín, Central						Valledupar, Mercabastos	500	600	568	-	
Mayorista de Antioquia	940	1.000	973	+		Valledupar, Mercado Nuevo	500	600	567	-	
Neiva, Surabastos	680	700	690	-		Plátano comino					
Papa R-12 roja						Medellín, Central					
Barranquilla, Barranquillita	920	1.000	953	+		Mayorista de Antioquia	1.000	1.500	1.222	+	
Barranquilla, Granabastos	1.000	1.120	1.065	+		Rionegro (Antioquia)	1.300	1.400	1.350	-	
Bogotá, D. C., Corabastos	500	600	548	-		Plátano dominico hartón maduro					
Pereira, Mercasa	600	660	615	--		Manizales (Caldas)	900	900	900	=	
Sogamoso (Boyacá)	440	500	480	=		Pereira, La 41	800	1.000	883	++	
Papa sabanera						Pereira, Mercasa	700	1.000	858	++	
Bogotá, D. C., Corabastos	1.200	1.400	1.300	+		Plátano dominico hartón verde					
Papa superior						Armenia, Retiro	650	750	702	+	
Bogotá, D. C., Corabastos	540	700	595	-		Cartago (Valle del Cauca)	800	1.000	900	+	
Duitama (Boyacá)	540	560	550	=		Manizales (Caldas)	900	900	900	=	
Florencia (Cáquetá)	580	620	600	+		Pereira, La 41	800	1.000	883	++	
Neiva, Surabastos	520	640	564	-		Pereira, Mercasa	700	1.000	858	++	
Sogamoso (Boyacá)	500	560	518	-		Plátano dominico verde					
Tunja, Complejo de Servicios del Sur	480	560	515	+		Medellín, Central					
Villavicencio, CAV	560	600	588	-		Mayorista de Antioquia	800	900	863	++	
Papa suprema						Santa Bárbara (Antioquia)	333	533	444	+++	
Armenia, Mercar	480	520	488	-		Sonsón (Antioquia)	1.000	1.100	1.050	++	
Bogotá, D. C., Corabastos	500	560	519	-		Plátano guineo					
Bucaramanga, Centroabastos	520	560	544	-		Armenia, Mercar	700	800	722	+	
Bucaramanga, Mercados del centro	500	560	530	--		Armenia, Retiro	500	650	576	-	
Buenaventura (Valle del Cauca)	500	640	583	++		Bogotá, D. C., Corabastos	1.200	1.300	1.270	-	
Cali, Cavasa	460	500	480	++		Cartago (Valle del Cauca)	800	1.000	900	-	
Cali, Santa Helena	520	520	520	+		La Ceja (Antioquia)	500	800	658	=	
Chiquinquirá (Boyacá)	400	500	450	++		Medellín, Central					
						Mayorista de Antioquia	600	800	700	+++	


**Cuadro 3. Mercados mayoristas. Precios de venta de tubérculos, raíces y plátanos (conclusión)
2017 (1 al 7 de abril)**

Productos y mercados	Pesos por kilogramo				Tenden- cia	Productos y mercados	Pesos por kilogramo				Tenden- cia
	Mínimo	Máximo	Medio				Mínimo	Máximo	Medio		
Plátano guineo (continuación)						Plátano hartón verde Eje Cafetero					
Medellín, Plaza						Medellín, Central					
Minorista José María Villa	500	700	583	+++		Mayorista de Antioquia	1.200	1.500	1.340	+	
Peñol (Antioquia)	400	467	442	+		Plátano hartón verde llanero					
Pereira, La 41	800	800	800	n.d.		Bogotá, D. C., Corabastos	1.400	1.500	1.433	+	
Rionegro (Antioquia)	700	750	716	+		Ubaté (Cundinamarca)	1.250	1.250	1.250	++	
Santa Bárbara (Antioquia)	267	500	377	+++		Ulluco					
Sonsón (Antioquia)	300	400	350	=		Buenaventura (Valle del Cauca)	1.600	3.000	2.100	-	
Tuluá (Valle del Cauca)	900	1.000	917	-		Cali, Cavasa	1.250	1.417	1.319	+++	
Villavicencio, CAV	2.000	2.000	2.000	=		Ipiiales (Nariño), Ipiiales somos todos	1.067	1.333	1.167	-	
Plátano hartón maduro						Pasto, El Potrerillo	1.000	1.125	1.063	++	
Armenia, Mercar	900	1.000	971	+		Popayán (Cauca)	783	833	801	++	
Bogotá, D. C., Corabastos	1.100	1.200	1.149	-		Yuca chirosa					
Cúcuta, Cenabastos	1.000	1.111	1.052	-		Buenaventura (Valle del Cauca)	1.000	1.200	1.133	-	
Ibagué, Plaza La 21	900	1.400	1.088	++		Ibagué, Plaza La 21	833	1.000	946	-	
Ipiiales (Nariño), Ipiiales somos todos	1.067	1.167	1.119	+		La Ceja (Antioquia)	600	1.000	773	+	
Medellín, Central						Rionegro (Antioquia)	600	900	709	-	
Mayorista de Antioquia	900	1.200	1.014	+		Yuca criolla					
Neiva, Surabastos	1.000	1.200	1.108	+		Arauca (Arauca)	571	571	571	=	
Pereira, La 41	800	1.000	883	++		Barranquilla, Barranquillita	625	650	631	+	
Pereira, Mercasa	700	1.000	858	++		Barranquilla, Granabastos	600	650	619	-	
Tunja, Complejo de Servicios del Sur	1.000	1.150	1.100	+		Bucaramanga, Centroabastos	714	833	766	-	
Plátano hartón verde						Bucaramanga, Mercados del centro	952	952	952	-	
Arauca (Arauca)	851	851	851	-		Cartagena, Bazurto	500	500	500	=	
Armenia, Mercar	900	1.000	971	+		Chiquinquirá (Boyacá)	833	833	833	=	
Armenia, Retiro	700	900	809	+		Cúcuta, Cenabastos	765	941	826	+	
Barranquilla, Barranquillita	990	1.050	1.035	=		Medellín, Central					
Bogotá, D. C., Corabastos	1.100	1.200	1.149	-		Mayorista de Antioquia	600	600	600	-	
Bucaramanga, Centroabastos	1.120	1.280	1.230	+		Medellín, Plaza					
Bucaramanga, Mercados del centro	1.200	1.280	1.240	+		Minorista José María Villa	640	800	696	+	
Cali, Cavasa	900	950	913	+		Montería (Córdoba)	325	350	342	=	
Cali, Santa Helena	900	1.000	950	+		Pamplona (Norte de Santander)	595	833	734	--	
Cartagena, Bazurto	1.200	1.280	1.228	+		San Gil (Santander)	600	700	644	-	
Chiquinquirá (Boyacá)	700	1.250	963	=		Santa Marta (Magdalena)	550	550	550	=	
Cúcuta, Cenabastos	1.000	1.111	1.052	+		Sincelejo (Sucre)	375	375	375	=	
Duitama (Boyacá)	700	1.000	827	=		Socorro (Santander)	1.120	1.200	1.187	+	
Ibagué, Plaza La 21	900	1.400	1.088	++		Tunja, Complejo					
La Ceja (Antioquia)	1.000	1.400	1.150	+		de Servicios del Sur	500	600	562	--	
Medellín, Central						Valledupar, Mercabastos	450	525	497	-	
Mayorista de Antioquia	900	1.200	1.011	+		Valledupar, Mercado Nuevo	450	525	496	-	
Medellín, Plaza						Yuca ICA					
Minorista José María Villa	900	1.100	1.002	++		Armenia, Mercar	880	1.000	950	-	
Montería (Córdoba)	650	700	683	=		Armenia, Retiro	600	720	662	--	
Neiva, Surabastos	1.000	1.200	1.108	+		Cali, Cavasa	920	1.000	965	-	
Palmira (Valle del Cauca)	950	1.000	975	+		Cali, Santa Helena	960	1.000	990	+	
Pamplona (Norte de Santander)	889	1.067	974	++		Cartago (Valle del Cauca)	1.120	1.200	1.180	-	
Pereira, La 41	800	1.000	883	++		Cartago (Valle del Cauca)	1.120	1.200	1.180	-	
Pereira, Mercasa	700	1.000	858	++		Florencia (Caquetá)	880	928	896	+++	
Popayán (Cauca)	880	920	907	-		Manizales (Caldas)	1.000	1.120	1.067	-	
Rionegro (Antioquia)	1.200	1.500	1.305	+		Neiva, Surabastos	800	1.120	900	++	
San Gil (Santander)	560	800	622	++		Palmira (Valle del Cauca)	880	1.040	960	--	
Santa Bárbara (Antioquia)	800	1.000	950	=		Pasto, El Potrerillo	643	714	696	+	
Santa Marta (Magdalena)	1.500	1.560	1.540	+		Pereira, La 41	960	1.000	990	-	
Sincelejo (Sucre)	1.020	1.140	1.105	+		Pereira, Mercasa	1.000	1.080	1.040	-	
Socorro (Santander)	560	640	613	++		Popayán (Cauca)	700	883	792	-	
Sogamoso (Boyacá)	700	1.000	830	+		Tuluá (Valle del Cauca)	1.080	1.120	1.087	-	
Tuluá (Valle del Cauca)	1.000	1.100	1.025	+		Yuca llanera					
Tunja, Complejo de Servicios del Sur	1.000	1.150	1.100	+		Bogotá, D. C., Corabastos	933	1.000	974	+	
Valledupar, Mercabastos	840	1.050	908	-		Duitama (Boyacá)	767	767	767	+	
Valledupar, Mercado Nuevo	840	1.050	915	-		San Gil (Santander)	905	1.000	958	+	
Villavicencio, CAV	1.040	1.120	1.072	+		Sogamoso (Boyacá)	667	767	719	+	
Yopal (Casanare)	960	960	960	++		Ubaté (Cundinamarca)	733	733	733	=	
Plátano hartón verde ecuatoriano						Villavicencio, CAV	500	600	544	-	
Ipiiales (Nariño), Ipiiales somos todos	1.067	1.167	1.119	+		Yopal (Casanare)	667	733	689	+	
Pasto, El Potrerillo	1.067	1.167	1.142	+							
Popayán (Cauca)	1.167	1.200	1.178	++							

Tendencias:

- (---) Variación mayor al -20 %
 (--) Variación entre -10 % y -20 %
 (-) Variación entre 0 % y -10 %

- (=) Variación igual a 0 %
 (+) Variación entre 0 % y 10 %
 (++) Variación entre 10 % y 20 %
 (+++) Variación mayor al 20 %
 (n.d.) No determinado

Granos, carnes y procesados

Disminuyó la oferta de queso costeño

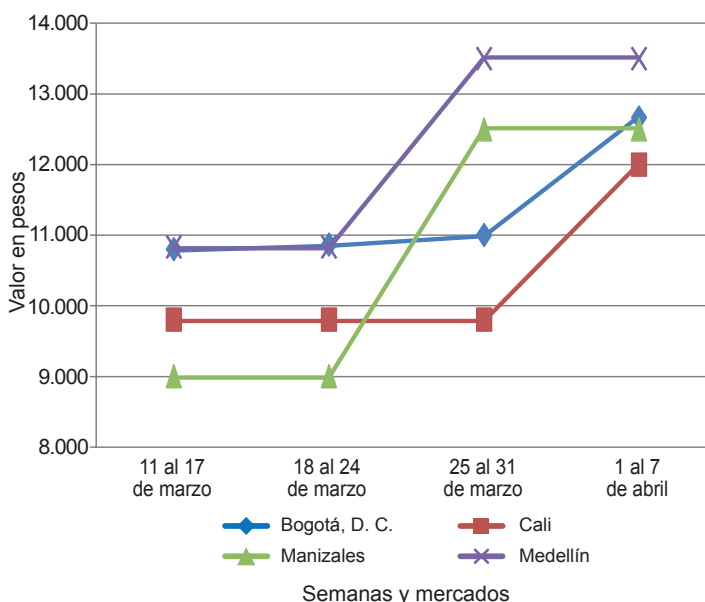
A lo largo de la presente semana se registró una tendencia al alza en los precios mayoristas del queso costeño. El abastecimiento de este producto se redujo desde la Costa Atlántica, donde las bajas precipitaciones afectaron la producción de leche; esto, sumado al mayor nivel de demanda antes de Semana Santa, ocasionó el aumento de precio. Esta situación se presentó en trece de los veintisiete mercados donde se negoció.

Una tendencia similar se presentó para las cotizaciones de la sierra entera congelada, y esta vez el alza se registró en ocho de los diez mercados donde se vendió. De acuerdo con los comerciantes, esta situación se dio como resultado de un mayor volumen de demanda debido a la cuaresma. En Medellín, por ejemplo, el kilo se cotizó a \$14.500; un 17,57 % más que la semana pasada.

En cambio, los precios mayoristas de los huevos rojos tipo A, AA y B reportaron un descenso respecto a la semana anterior. La razón de esta tendencia obedeció al mayor ingreso de producto desde granjas avícolas ubicadas en Cundinamarca, Santander y Atlántico. En el caso del huevo rojo AA, la caída del precio se presentó en doce de los veintisiete mercados donde se comercializó esta semana.

Asimismo, las cotizaciones de la lenteja importada reportaron una reducción en dieciséis de los treinta y cinco mercados donde se comercializó. Esta situación se debió a un incremento en el volumen de inventarios, ante la baja demanda, a lo que se sumó el mayor abastecimiento recibido desde Canadá. En Armenia, por ejemplo, el kilo se negoció a \$5.053, lo que indicó una reducción del 3,64 % en el precio respecto a la semana anterior.

Gráfico 7. Comportamiento de los precios del queso costeño 2017 (11 de marzo al 7 de abril)



Fuente: DANE, Sipsa.

Cuadro 4. Mercados mayoristas. Precios de venta de granos y cereales 2017 (1 al 7 de abril)

Productos y mercados	Pesos por kilogramo			Tendencia
	Mínimo	Máximo	Medio	
Arroz blanco importado				
Pasto, El Potrerillo	3.444	3.511	3.474	-
Arroz de primera				
Arauca (Arauca)	3.400	3.480	3.440	+
Armenia, Mercar	2.720	2.760	2.736	-
Barranquilla, Barranquillita	2.589	2.613	2.603	+
Barranquilla, Granabastos	2.578	2.600	2.587	+
Bogotá, D. C., Corabastos	2.340	2.400	2.370	=
Bogotá, D. C., Paloquemao	2.560	2.880	2.720	+
Bogotá, D. C., Plaza España	2.480	2.752	2.651	-
Bucaramanga, Mercados del centro	2.800	2.960	2.893	=
Buenaventura (Valle del Cauca)	2.816	3.640	3.099	-
Cali, La Floresta	2.300	2.800	2.557	-
Cali, Santa Helena	2.587	3.100	2.835	=
Cali, Siloé	2.300	2.840	2.543	-
Cartagena, Bazurto	2.622	2.667	2.644	=
Cartago (Valle del Cauca)	2.728	2.992	2.820	+
Cúcuta, Cenabastos	2.600	2.600	2.600	-
Cúcuta, La Nueva Sexta	2.600	2.800	2.667	-
Florencia (Caquetá)	2.784	2.880	2.816	-
Manizales (Caldas)	2.800	2.840	2.810	-
Medellín, Central				
Mayorista de Antioquia	2.640	2.640	2.640	+
Medellín, Plaza				
Minorista José María Villa	2.640	2.680	2.653	-
Montería (Córdoba)	2.333	2.356	2.350	=

Productos y mercados	Pesos por kilogramo			Tendencia
	Mínimo	Máximo	Medio	
Arroz de primera (continuación)				
Neiva, Surabastos	2.640	2.680	2.660	=
Palmira (Valle del Cauca)	2.200	2.840	2.560	-
Pamplona (Norte de Santander)	2.600	2.800	2.650	+
Pasto, El Potrerillo	3.040	3.200	3.110	=
Pereira, Mercasa	2.840	2.854	2.847	=
Popayán (Cauca)	2.940	2.960	2.953	-
Santa Marta (Magdalena)	2.200	2.200	2.200	-
Sincelejo (Sucre)	2.178	2.220	2.193	-
Tuluá (Valle del Cauca)	2.260	2.800	2.526	-
Tunja, Complejo de Servicios del Sur	2.400	2.500	2.450	-
Vallidupar, Mercado Nuevo	2.200	2.260	2.233	=
Villavicencio, CAV	2.680	2.760	2.700	=
Arroz de segunda				
Barranquilla, Barranquillita	2.316	2.333	2.324	-
Barranquilla, Granabastos	2.356	2.367	2.358	=
Bogotá, D. C., Corabastos	2.100	2.200	2.133	-
Cartagena, Bazurto	2.222	2.222	2.222	=
Pereira, Mercasa	2.480	2.560	2.520	-
Santa Marta (Magdalena)	2.000	2.100	2.055	-
Sincelejo (Sucre)	2.089	2.111	2.100	=
Arroz excelso				
Barranquilla, Barranquillita	2.800	2.880	2.846	-
Barranquilla, Granabastos	2.872	2.916	2.890	+
Bucaramanga, Centroabastos	2.800	2.920	2.848	+


Cuadro 4. Mercados mayoristas. Precios de venta de granos y cereales (continuación)
2017 (1 al 7 de abril)

Productos y mercados	Pesos por kilogramo				Tendencia	Productos y mercados	Pesos por kilogramo				Tendencia
	Mínimo	Máximo	Medio				Mínimo	Máximo	Medio		
Arroz excelso (continuación)						Frijol cabeza negra importado (continuación)					
Cartagena, Bazurto	2.720	2.720	2.720	=		Cartagena, Bazurto	4.400	4.400	4.400	=	
Ibagué, Plaza La 21	2.200	2.592	2.410	=		Santa Marta (Magdalena)	2.909	4.545	3.727	=	
Montería (Córdoba)	2.920	2.960	2.950	=		Frijol cabeza negra nacional					
Santa Marta (Magdalena)	2.760	2.840	2.810	=		Barranquilla, Granabastos	3.000	3.200	3.108	=	
Sincelejo (Sucre)	2.480	2.600	2.510	=		Cartagena, Bazurto	3.000	3.200	3.100	=	
Valledupar, Mercado Nuevo	2.720	2.800	2.773	=		Sincelejo (Sucre)	2.000	2.000	2.000	=	
Arroz sopa cristal						Valledupar, Mercado Nuevo	4.000	4.000	4.000	=	
Bucaramanga, Centroabastos	1.200	1.400	1.293	=		Frijol calima					
Bucaramanga, Mercados del centro	1.200	1.440	1.280	=		Bucaramanga, Centroabastos	4.000	4.000	4.000	=	
Montería (Córdoba)	1.320	1.440	1.390	=		Buenaventura (Valle del Cauca)	3.320	3.640	3.520	+	
Arveja amarilla seca importada						Cali, La Floresta	3.900	3.900	3.900	=	
Bucaramanga, Centroabastos	1.800	1.900	1.850	=		Cali, Santa Helena	4.160	4.320	4.240	=	
Cúcuta, Cenabastos	1.780	2.300	1.960	+		Cali, Siloé	4.960	5.000	4.973	=	
Cúcuta, La Nueva Sexta	1.800	2.200	2.033	+		Ibagué, Plaza La 21	3.360	3.400	3.387	=	
Ibagué, Plaza La 21	1.660	1.760	1.717	=		Palmira (Valle del Cauca)	3.580	3.600	3.590	=	
Pamplona (Norte de Santander)	2.174	2.348	2.283	-		Pasto, El Potrerillo	4.000	4.160	4.080	-	
Arveja verde seca importada						Popayán (Cauca)	5.440	5.520	5.493	-	
Armenia, Mercar	2.263	2.396	2.312	=		Tuluá (Valle del Cauca)	3.600	3.760	3.668	+	
Barranquilla, Barranquillita	1.780	1.800	1.793	=		Frijol cargamento blanco					
Bogotá, D. C., Corabastos	2.080	2.100	2.093	=		El Carmen de Viboral (Antioquia)	5.700	5.900	5.800	+	
Bogotá, D. C., Paloquemao	2.720	2.880	2.820	+		Marinilla (Antioquia)	5.500	5.900	5.688	+	
Bogotá, D. C., Plaza España	2.400	2.448	2.427	+		Medellín, Central					
Bucaramanga, Centroabastos	1.760	1.800	1.787	+		Mayorista de Antioquia	6.000	6.400	6.150	+	
Bucaramanga, Mercados del centro	1.848	1.900	1.874	=		Medellín, Plaza					
Buenaventura (Valle del Cauca)	1.760	1.840	1.787	=		Minorista José María Villa	6.500	6.800	6.633	=	
Cali, La Floresta	2.400	2.520	2.440	=		Peñol (Antioquia)	5.200	5.600	5.394	-	
Cali, Santa Helena	2.160	2.208	2.189	=		San Vicente (Antioquia)	5.700	6.000	5.850	+	
Cali, Siloé	2.500	2.560	2.540	-		Sonsón (Antioquia)	5.091	5.636	5.409	+	
Cartagena, Bazurto	2.400	2.500	2.450	-		Frijol cargamento rojo					
Cúcuta, Cenabastos	1.780	2.200	1.927	+		Armenia, Mercar	5.018	5.178	5.098	n.d.	
Cúcuta, La Nueva Sexta	1.800	2.200	2.033	+		Bogotá, D. C., Corabastos	4.160	4.160	4.160	+	
Manizales (Caldas)	2.203	2.643	2.368	-		Bogotá, D. C., Paloquemao	4.960	5.200	5.060	-	
Medellín, Central						Cartago (Valle del Cauca)	4.160	4.480	4.360	=	
Mayorista de Antioquia	1.920	2.000	1.973	-		El Carmen de Viboral (Antioquia)	4.200	4.500	4.350	-	
Medellín, Plaza						Ibagué, Plaza La 21	3.736	4.000	3.884	-	
Minorista José María Villa	3.000	3.200	3.075	-		Manizales (Caldas)	4.405	5.022	4.824	=	
Palmira (Valle del Cauca)	2.600	2.600	2.600	=		Marinilla (Antioquia)	4.000	4.500	4.335	+	
Pamplona (Norte de Santander)	2.087	2.348	2.174	-		Medellín, Central					
Pasto, El Potrerillo	2.720	2.960	2.853	+		Mayorista de Antioquia	4.000	4.400	4.200	-	
Pereira, Mercasa	1.770	2.000	1.885	=		Medellín, Plaza					
Popayán (Cauca)	2.304	2.320	2.315	-		Minorista José María Villa	5.000	5.000	5.000	=	
Santa Marta (Magdalena)	2.545	2.909	2.773	+		Peñol (Antioquia)	4.100	4.500	4.288	-	
Sincelejo (Sucre)	2.200	2.200	2.200	=		Pereira, Mercasa	4.300	4.730	4.515	-	
Tuluá (Valle del Cauca)	1.760	2.040	1.890	=		San Vicente (Antioquia)	4.000	4.400	4.200	-	
Tunja, Complejo de Servicios del Sur	2.200	2.240	2.220	-		Sincelejo (Sucre)	8.000	8.000	8.000	=	
Valledupar, Mercado Nuevo	2.500	3.000	2.667	-		Tunja, Complejo de Servicios del Sur	3.200	3.520	3.360	=	
Villavicencio, CAV	1.965	2.522	2.209	-		Frijol nima calima					
Cuchuco de cebada						Armenia, Mercar	4.546	4.687	4.617	n.d.	
Arauca (Arauca)	4.200	4.200	4.200	=		Bogotá, D. C., Corabastos	3.200	3.520	3.440	-	
Bucaramanga, Centroabastos	1.880	2.000	1.933	=		Bogotá, D. C., Paloquemao	3.840	4.000	3.920	+	
Bucaramanga, Mercados del centro	1.920	2.000	1.960	=		Cartago (Valle del Cauca)	3.200	3.600	3.440	=	
Cuchuco de maíz						Florencia (Caquetá)	4.320	4.464	4.396	-	
Arauca (Arauca)	2.900	2.900	2.900	=		Manizales (Caldas)	3.524	4.405	4.163	=	
Bucaramanga, Centroabastos	2.000	2.200	2.084	=		Medellín, Central					
Bucaramanga, Mercados del centro	2.000	2.080	2.032	=		Mayorista de Antioquia	3.500	3.500	3.500	+	
Cali, La Floresta	1.040	1.060	1.053	=		Neiva, Surabastos	3.360	3.600	3.540	-	
Cali, Siloé	1.280	1.280	1.280	=		Frijol palomito importado					
Florencia (Caquetá)	1.800	1.840	1.827	+		Barranquilla, Barranquillita	3.500	3.520	3.513	-	
Ibagué, Plaza La 21	1.600	2.080	1.829	=		Barranquilla, Granabastos	3.458	3.600	3.521	+	
Montería (Córdoba)	1.100	1.200	1.145	=		Cartagena, Bazurto	4.500	4.800	4.650	=	
Popayán (Cauca)	1.248	1.280	1.264	-		Santa Marta (Magdalena)	4.000	4.545	4.352	=	
Sincelejo (Sucre)	1.250	1.300	1.283	=		Frijol radical					
Frijol bolón						Bogotá, D. C., Corabastos	3.360	3.360	3.360	+	
Arauca (Arauca)	9.200	9.920	9.573	+		Bogotá, D. C., Paloquemao	3.840	4.000	3.920	+	
Armenia, Mercar	5.727	5.996	5.862	n.d.		Bucaramanga, Centroabastos	3.700	3.700	3.700	-	
Bogotá, D. C., Corabastos	4.160	4.320	4.200	-		Cartago (Valle del Cauca)	4.000	4.440	4.280	=	
Bucaramanga, Centroabastos	5.000	5.000	5.000	-		Manizales (Caldas)	3.965	3.965	3.965	=	
Cartago (Valle del Cauca)	4.400	4.480	4.427	-		Medellín, Central					
Cúcuta, Cenabastos	5.500	7.500	6.500	+		Mayorista de Antioquia	3.500	3.500	3.500	+	
Pasto, El Potrerillo	6.112	6.240	6.176	-		Frijol Uribe rosado					
Pereira, Mercasa	4.300	4.730	4.515	-		Cartago (Valle del Cauca)	3.640	4.000	3.800	-	
Popayán (Cauca)	7.840	7.840	7.840	=		Medellín, Central					
Tuluá (Valle del Cauca)	4.800	5.200	5.040	-		Mayorista de Antioquia	2.800	2.800	2.800	=	
Tunja, Complejo de Servicios del Sur	3.680	4.160	3.920	-		Pereira, Mercasa	3.080	3.250	3.165	-	
Villavicencio, CAV	4.522	5.217	4.859	-							
Frijol cabeza negra importado											
Barranquilla, Barranquillita	3.150	3.300	3.213	+							

Cuadro 4. Mercados mayoristas. Precios de venta de granos y cereales (conclusión) 2017 (1 al 7 de abril)

Productos y mercados	Pesos por kilogramo				Tendencia	Productos y mercados	Pesos por kilogramo				Tendencia
	Mínimo	Máximo	Medio				Mínimo	Máximo	Medio		
Frijol Zaragoza						Maíz amarillo cáscara (continuación)					
Barranquilla, Barranquillita	4.700	4.820	4.768		+	Valledupar, Mercado Nuevo	800	900	867		=
Barranquilla, Granabastos	4.669	4.880	4.735		+	Maíz amarillo cáscara importado					
Cartagena, Bazurto	4.500	4.500	4.500		=	Medellín, Central					
Cúcuta, Cenabastos	4.500	4.800	4.650		-	Mayorista de Antioquia	800	800	800		=
Cúcuta, La Nueva Sexta	4.500	5.000	4.667		=	Maíz amarillo trillado					
Santa Marta (Magdalena)	4.364	5.091	4.841		-	Armenia, Mercar	1.300	1.400	1.353		+
Sincelejo (Sucre)	4.300	4.500	4.450		-	Barranquilla, Barranquillita	1.300	1.340	1.325		+
Valledupar, Mercado Nuevo	5.000	5.000	5.000		=	Barranquilla, Granabastos	1.350	1.425	1.389		=
Garbanzo importado						Cali, La Floresta	1.700	1.700	1.700		=
Arauca (Arauca)	3.200	3.200	3.200		=	Cali, Santa Helena	1.520	1.520	1.520		=
Armenia, Mercar	5.595	5.634	5.615		-	Cali, Siloé	1.500	1.520	1.507		-
Bogotá, D. C., Paloquemao	6.400	6.400	6.400		n.d.	Cartagena, Bazurto	1.500	1.550	1.525		=
Bogotá, D. C., Plaza España	6.080	6.240	6.155		n.d.	Medellín, Central					
Bucaramanga, Centroabastos	4.600	4.600	4.600		=	Mayorista de Antioquia	1.200	1.200	1.200		=
Bucaramanga, Mercados del centro	5.500	5.500	5.500		=	Medellín, Plaza					
Cartago (Valle del Cauca)	4.968	5.400	5.163		-	Minorista José María Villa	1.200	1.200	1.200		+
Cúcuta, Cenabastos	4.700	5.500	5.100		-	Montería (Córdoba)	1.080	1.200	1.135		=
Cúcuta, La Nueva Sexta	5.000	5.500	5.300		+	Pasto, El Potrerillo	1.680	1.920	1.787		=
Medellín, Central						Pereira, Mercasa	1.050	1.100	1.075		=
Mayorista de Antioquia	4.800	5.120	4.960		+	Santa Marta (Magdalena)	1.320	1.400	1.360		=
Medellín, Plaza						Sincelejo (Sucre)	1.111	1.178	1.128		=
Minorista José María Villa	5.600	6.000	5.733		+	Tuluá (Valle del Cauca)	1.300	1.340	1.320		-
Neiva, Surabastos	5.200	6.000	5.500		+	Maíz blanco cáscara					
Pamplona (Norte de Santander)	4.696	5.304	4.957		-	Medellín, Central					
Pereira, Mercasa	4.600	4.880	4.740		-	Mayorista de Antioquia	950	1.000	970		-
Tunja, Complejo de Servicios del Sur	5.400	6.000	5.700		-	San Vicente (Antioquia)	1.000	1.100	1.063		+
Villavicencio, CAV	4.200	4.840	4.570		-	Maíz blanco retrillado					
Lenteja importada						Cartago (Valle del Cauca)	1.300	1.320	1.307		-
Arauca (Arauca)	5.888	5.888	5.888		=	Maíz blanco trillado					
Armenia, Mercar	4.802	5.335	5.053		-	Armenia, Mercar	1.320	1.500	1.420		+
Barranquilla, Barranquillita	4.250	4.320	4.293		-	Barranquilla, Barranquillita	1.410	1.430	1.423		=
Barranquilla, Granabastos	4.200	4.300	4.263		-	Barranquilla, Granabastos	1.525	1.550	1.536		=
Bogotá, D. C., Corabastos	4.000	4.400	4.200		--	Bogotá, D. C., Corabastos	1.360	1.400	1.378		+
Bogotá, D. C., Paloquemao	5.520	5.600	5.560		+	Bogotá, D. C., Paloquemao	1.600	1.600	1.600		+
Bogotá, D. C., Plaza España	4.800	5.120	4.907		-	Bogotá, D. C., Plaza España	1.440	1.600	1.520		-
Bucaramanga, Centroabastos	3.800	3.800	3.800		=	Cali, La Floresta	1.600	1.600	1.600		+
Bucaramanga, Mercados del centro	5.400	5.400	5.400		=	Cali, Siloé	1.500	1.520	1.507		-
Buenaventura (Valle del Cauca)	3.680	4.080	3.867		-	Cartagena, Bazurto	1.800	1.850	1.825		=
Cali, Siloé	4.960	5.000	4.973		=	Cartago (Valle del Cauca)	1.160	1.200	1.187		-
Cartago (Valle del Cauca)	4.400	4.704	4.568		=	Cúcuta, Cenabastos	1.400	1.520	1.460		-
Cúcuta, Cenabastos	4.000	4.700	4.300		-	Cúcuta, La Nueva Sexta	1.667	1.833	1.750		+
Cúcuta, La Nueva Sexta	4.500	5.000	4.833		-	Florencia (Cauquetá)	1.620	1.640	1.633		+
Florencia (Cauquetá)	4.400	4.544	4.475		+	Ibagué, Plaza La 21	1.260	1.280	1.265		-
Ibagué, Plaza La 21	4.200	4.400	4.290		-	Manizales (Caldas)	1.440	1.440	1.440		n.d.
Manizales (Caldas)	4.846	5.022	4.905		=	Medellín, Central					
Medellín, Central						Mayorista de Antioquia	1.200	1.200	1.200		-
Mayorista de Antioquia	4.160	4.400	4.267		-	Medellín, Plaza					
Medellín, Plaza						Minorista José María Villa	1.350	1.400	1.383		-
Minorista José María Villa	5.440	5.800	5.613		=	Montería (Córdoba)	1.120	1.200	1.165		=
Montería (Córdoba)	4.000	4.200	4.085		-	Neiva, Surabastos	1.440	1.500	1.460		+
Neiva, Surabastos	4.000	4.800	4.540		-	Palmira (Valle del Cauca)	1.480	1.520	1.500		-
Palmira (Valle del Cauca)	4.300	4.400	4.350		-	Pereira, Mercasa	1.210	1.250	1.230		-
Pasto, El Potrerillo	4.960	5.120	5.040		=	Popayán (Cauca)	1.500	1.500	1.500		-
Popayán (Cauca)	4.960	5.040	5.013		-	Santa Marta (Magdalena)	1.280	1.400	1.340		-
Santa Marta (Magdalena)	4.545	5.091	4.809		=	Sincelejo (Sucre)	1.356	1.378	1.372		=
Sincelejo (Sucre)	4.300	4.500	4.400		-	Tuluá (Valle del Cauca)	1.360	1.400	1.370		-
Tuluá (Valle del Cauca)	4.264	4.840	4.576		-	Valledupar, Mercado Nuevo	1.360	1.400	1.373		-
Tunja, Complejo de Servicios del Sur	4.600	4.700	4.650		-	Villavicencio, CAV	1.520	1.600	1.540		=
Valledupar, Mercado Nuevo	5.000	5.000	5.000		=	Maíz pira					
Villavicencio, CAV	4.522	4.696	4.615		-	Arauca (Arauca)	3.100	3.100	3.100		=
Maíz amarillo cáscara						Bogotá, D. C., Corabastos	2.200	2.260	2.233		n.d.
Bogotá, D. C., Corabastos	832	864	843		+	Bogotá, D. C., Plaza España	2.400	2.496	2.432		+
Bogotá, D. C., Paloquemao	1.280	1.360	1.300		=	Bucaramanga, Centroabastos	2.714	2.714	2.714		=
Cartagena, Bazurto	800	840	820		-	Bucaramanga, Mercados del centro	2.786	2.976	2.881		=
Manizales (Caldas)	1.040	1.080	1.067		-	Cúcuta, Cenabastos	2.280	2.360	2.313		-
Medellín, Central						Cúcuta, La Nueva Sexta	2.080	2.320	2.240		-
Mayorista de Antioquia	900	950	925		-	Medellín, Central					
Medellín, Plaza						Mayorista de Antioquia	2.400	2.560	2.453		-
Minorista José María Villa	1.100	1.150	1.133		+	Medellín, Plaza					
Montería (Córdoba)	780	840	815		+	Minorista José María Villa	3.040	3.200	3.093		=
Neiva, Surabastos	839	887	871		=	Villavicencio, CAV	2.304	2.470	2.400		=
Pasto, El Potrerillo	1.200	1.275	1.242		=						
Sincelejo (Sucre)	889	889	889		+						
Sonsón (Antioquia)	1.000	1.200	1.075		+						

Tendencias:

- (---) Variación mayor al -20 %
- (--) Variación entre -10 % y -20 %
- (-) Variación entre 0 % y -10 %

(=) Variación igual a 0 %

(+) Variación entre 0 % y 10 %

(+ +) Variación entre 10 % y 20 %

(+++) Variación mayor al 20 %

(n.d.) No determinado


**Cuadro 5. Mercados mayoristas. Precios de venta de huevos y lácteos
2017 (1 al 7 de abril)**

Productos y mercados	Pesos por kilogramo				Tenden- cia	Productos y mercados	Pesos por kilogramo				Tenden- cia
	Mínimo	Máximo	Medio	Precios			Mínimo	Máximo	Medio	Precios	
Huevo blanco A						Huevo rojo AA (continuación)					
Buenaventura (Valle del Cauca)	307	333	322	-		Pasto, El Potrerillo	227	230	228	+	
Cartago (Valle del Cauca)	247	247	247	-		Popayán (Cauca)	297	300	298	=	
Manizales (Caldas)	230	250	241	=		Sincedejo (Sucre)	233	233	233	-	
Medellín, Central						Tuluá (Valle del Cauca)	230	232	231	-	
Mayorista de Antioquia	210	250	236	+		Valledupar, Mercado Nuevo	233	240	237	-	
Medellín, Plaza						Villavicencio, CAV	235	250	244	-	
Minorista José María Villa	235	240	238	-		Huevo rojo B					
Pereira, La 41	240	240	240	=		Armenia, Mercar	230	260	243	-	
Huevo blanco AA						Barranquilla, Barranquillita	245	250	248	=	
Cartago (Valle del Cauca)	257	260	258	-		Barranquilla, Granabastos	227	230	228	=	
Manizales (Caldas)	240	267	254	=		Bogotá, D. C., Corabastos	220	240	230	-	
Medellín, Central						Bogotá, D. C., Paloquemao	220	230	223	+	
Mayorista de Antioquia	220	276	253	+		Bogotá, D. C., Plaza Las Flores	250	250	250	=	
Medellín, Plaza						Bucaramanga, Centroabastos	180	180	180	--	
Minorista José María Villa	260	265	263	-		Cúcuta, Cenabastos	190	211	201	-	
Pereira, La 41	260	260	260	=		Ibagué, Plaza La 21	233	250	238	+	
Huevo blanco B						Medellín, Central					
Cartago (Valle del Cauca)	217	223	220	=		Mayorista de Antioquia	200	245	222	=	
Manizales (Caldas)	220	227	223	=		Medellín, Plaza					
Medellín, Central						Minorista José María Villa	205	220	212	=	
Mayorista de Antioquia	200	245	222	=		Montería (Córdoba)	230	230	230	+	
Medellín, Plaza						Neiva, Surabastos	200	223	211	-	
Minorista José María Villa	205	220	212	=		Sincedejo (Sucre)	217	220	218	-	
Pereira, La 41	230	230	230	=		Villavicencio, CAV	200	226	212	-	
Huevo blanco extra						Huevo rojo extra					
Manizales (Caldas)	280	300	293	=		Armenia, Mercar	290	320	303	-	
Medellín, Central						Bogotá, D. C., Corabastos	310	320	317	+	
Mayorista de Antioquia	290	360	315	-		Bogotá, D. C., Paloquemao	320	330	323	+	
Medellín, Plaza						Bogotá, D. C., Plaza Las Flores	330	350	344	+	
Minorista José María Villa	305	310	307	=		Cali, Galería Alameda	350	350	350	=	
Pereira, La 41	300	300	300	-		Cali, La Floresta	300	303	302	+	
Huevo rojo A						Cali, Siloé	317	333	325	=	
Armenia, Mercar	240	260	250	-		Cúcuta, Cenabastos	250	267	258	-	
Barranquilla, Barranquillita	260	265	263	=		Ibagué, Plaza La 21	300	333	321	+	
Barranquilla, Granabastos	250	253	252	=		Medellín, Central					
Bogotá, D. C., Corabastos	240	250	243	-		Mayorista de Antioquia	290	360	315	-	
Bogotá, D. C., Paloquemao	230	240	238	+		Medellín, Plaza					
Bogotá, D. C., Plaza Las Flores	260	280	273	-		Minorista José María Villa	310	315	312	=	
Bucaramanga, Centroabastos	205	205	205	--		Neiva, Surabastos	270	300	290	-	
Cali, Santa Helena	260	267	263	=		Palmira (Valle del Cauca)	317	343	330	+	
Cali, Siloé	250	267	258	=		Pasto, El Potrerillo	267	277	271	+	
Cartagena, Bazurto	233	240	237	=		Villavicencio, CAV	270	300	284	-	
Cartago (Valle del Cauca)	247	250	249	=		Leche en polvo					
Cúcuta, Cenabastos	210	219	214	-		Arauca (Arauca)	13.754	13.754	13.754	=	
Ibagué, Plaza La 21	250	267	258	+		Armenia, Mercar	17.969	22.500	19.815	+	
Medellín, Central						Barranquilla, Granabastos	19.967	20.573	20.285	=	
Mayorista de Antioquia	210	250	236	+		Bogotá, D. C., Corabastos	22.569	22.960	22.830	-	
Medellín, Plaza						Bucaramanga, Centroabastos	23.220	23.264	23.242	-	
Minorista José María Villa	240	242	241	=		Bucaramanga, Mercados del centro	24.306	24.861	24.647	=	
Montería (Córdoba)	233	240	235	-		Buenaventura (Valle del Cauca)	19.322	24.092	21.772	+	
Neiva, Surabastos	220	243	231	-		Cali, La Floresta	18.421	21.111	19.807	+	
Pamplona (Norte de Santander)	222	228	226	+		Cali, Santa Helena	18.421	21.944	20.383	=	
Pasto, El Potrerillo	203	213	208	=		Cali, Siloé	19.737	21.667	20.646	=	
Popayán (Cauca)	277	280	279	=		Cartago (Valle del Cauca)	18.421	22.222	20.281	=	
Sincedejo (Sucre)	223	227	226	=		Medellín, Central					
Tuluá (Valle del Cauca)	208	210	209	=		Mayorista de Antioquia	15.833	15.917	15.875	+	
Valledupar, Mercado Nuevo	227	233	230	-		Palmira (Valle del Cauca)	18.947	21.354	20.088	-	
Villavicencio, CAV	215	233	223	-		Pamplona (Norte de Santander)	11.667	12.500	11.875	-	
Huevo rojo AA						Pasto, El Potrerillo	19.298	21.204	20.308	+	
Armenia, Mercar	260	280	267	-		Pereira, Mercasa	23.639	23.639	23.639	=	
Barranquilla, Barranquillita	270	275	271	-		Popayán (Cauca)	17.982	20.313	19.127	+	
Barranquilla, Granabastos	267	268	267	=		Tuluá (Valle del Cauca)	18.632	22.899	20.566	=	
Bogotá, D. C., Corabastos	260	280	267	-		Villavicencio, CAV	21.866	24.219	23.175	-	
Bogotá, D. C., Paloquemao	250	260	258	+		Queso campesino					
Bogotá, D. C., Plaza Las Flores	280	300	293	-		Armenia, Mercar	10.000	12.000	11.000	-	
Bucaramanga, Centroabastos	215	215	215	-		Bogotá, D. C., Corabastos	7.800	8.400	8.050	-	
Cali, Galería Alameda	310	317	313	+		Bogotá, D. C., Paloquemao	8.600	9.000	8.900	-	
Cali, La Floresta	283	287	285	+		Bogotá, D. C., Plaza España	8.000	8.000	8.000	=	
Cali, Santa Helena	283	300	296	=		Bogotá, D. C., Plaza Las Flores	7.200	7.600	7.400	=	
Cali, Siloé	280	283	282	=		Bucaramanga, Mercados del centro	9.000	9.000	9.000	=	
Cartagena, Bazurto	250	250	250	=		Cali, Galería Alameda	10.000	10.000	10.000	=	
Cartago (Valle del Cauca)	257	260	259	=		Cali, La Floresta	10.000	10.000	10.000	=	
Cúcuta, Cenabastos	220	244	232	-		Cali, Santa Helena	9.900	9.900	9.900	=	
Ibagué, Plaza La 21	267	283	275	+		Cúcuta, Cenabastos	9.500	10.500	10.000	+	
Medellín, Central						Ibagué, Plaza La 21	7.200	8.400	7.800	=	
Mayorista de Antioquia	220	276	253	+		Manizales (Caldas)	7.600	7.600	7.600	=	
Medellín, Plaza						Medellín, Central					
Minorista José María Villa	268	270	269	=		Mayorista de Antioquia	10.500	11.800	11.033	=	
Montería (Córdoba)	250	267	263	=		Montería (Córdoba)	12.000	12.000	12.000	=	
Neiva, Surabastos	240	260	251	-		Palmira (Valle del Cauca)	9.800	10.000	9.900	+	
Palmira (Valle del Cauca)	283	297	290	=		Pereira, La 41	9.000	10.000	9.500	=	
Pamplona (Norte de Santander)	244	256	251	-		Tuluá (Valle del Cauca)	9.800	10.000	9.933	=	
						Villavicencio, CAV	9.000	9.000	9.000	+	

Cuadro 5. Mercados mayoristas. Precios de venta de huevos y lácteos (conclusión) 2017 (1 al 7 de abril)

Productos y mercados	Pesos por kilogramo				Tendencia	Productos y mercados	Pesos por kilogramo				Tendencia
	Mínimo	Máximo	Medio				Mínimo	Máximo	Medio		
Queso Caquetá						Queso cuajada (continuación)					
Cali, Galería Alameda	12.000	12.000	12.000		+++	Bogotá, D. C., Paloquemao	8.600	9.000	8.900		-
Cali, La Floresta	12.500	12.500	12.500		++	Bogotá, D. C., Plaza Las Flores	8.000	8.000	8.000		+
Cali, Santa Helena	12.500	12.500	12.500		+++	Bucaramanga, Mercados del centro	9.000	9.000	9.000		=
Cali, Siloé	12.500	13.000	12.833		+++	Buenaventura (Valle del Cauca)	9.000	9.000	9.000		=
Palmira (Valle del Cauca)	10.500	11.000	10.750		+	Cali, Galería Alameda	7.000	7.200	7.100		=
Popayán (Cauca)	10.600	10.800	10.700		=	Cali, La Floresta	7.000	7.200	7.100		=
Tuluá (Valle del Cauca)	12.800	13.000	12.933		+	Cali, Santa Helena	7.500	7.600	7.575		=
						Cali, Siloé	7.000	7.200	7.067		=
Queso costeño						Cartago (Valle del Cauca)	7.200	7.200	7.200		=
Armenia, Mercar	10.800	10.960	10.880		-	Cúcuta, Cenabastos	9.000	9.000	9.000		=
Barranquilla, Barranquillita	11.400	11.500	11.450		-	Medellín, Central					
Barranquilla, Granabastos	11.800	12.000	11.950		=	Mayorista de Antioquia	9.000	9.400	9.133		=
Bogotá, D. C., Corabastos	11.000	12.000	11.500		-	Medellín, Plaza					
Bogotá, D. C., Paloquemao	12.000	12.000	12.000		+	Minorista José María Villa	8.500	9.000	8.767		-
Bogotá, D. C., Plaza España	12.000	13.000	12.667		++	Palmira (Valle del Cauca)	7.400	7.600	7.500		+
Bogotá, D. C., Plaza Las Flores	12.000	12.000	12.000		=	Pereira, La 41	9.000	9.000	9.000		=
Bucaramanga, Mercados del centro	11.000	11.000	11.000		=	Popayán (Cauca)	10.700	10.800	10.767		+
Buenaventura (Valle del Cauca)	13.600	14.400	14.000		++	Tuluá (Valle del Cauca)	6.900	7.000	6.967		=
Cali, Galería Alameda	12.000	12.000	12.000		+++	Villavicencio, CAV	9.000	9.600	9.200		+
Cali, La Floresta	12.500	12.500	12.500		++						
Cali, Santa Helena	12.500	12.500	12.500		+++	Queso doble crema					
Cali, Siloé	12.500	13.000	12.833		+++	Armenia, Mercar	11.000	11.600	11.267		-
Cartagena, Bazurto	10.000	10.500	10.167		=	Bogotá, D. C., Corabastos	9.600	10.000	9.750		-
Cartago (Valle del Cauca)	11.400	11.600	11.500		+	Bogotá, D. C., Paloquemao	9.200	9.600	9.350		+
Cúcuta, Cenabastos	11.000	11.500	11.250		=	Bogotá, D. C., Plaza España	9.400	9.600	9.533		-
Ibagué, Plaza La 21	10.000	12.000	11.000		+	Bogotá, D. C., Plaza Las Flores	9.600	10.000	9.767		+
Manizales (Caldas)	12.500	12.500	12.500		=	Bucaramanga, Mercados del centro	10.000	11.000	10.333		=
Medellín, Central						Buenaventura (Valle del Cauca)	10.000	10.400	10.133		=
Mayorista de Antioquia	12.000	13.800	12.875		-	Cali, Galería Alameda	10.000	10.000	10.000		=
Medellín, Plaza						Cali, La Floresta	10.000	10.000	10.000		-
Minorista José María Villa	13.500	13.500	13.500		=	Cali, Santa Helena	10.000	10.000	10.000		=
Montería (Córdoba)	13.000	13.000	13.000		+	Cali, Siloé	10.000	10.000	10.000		=
Palmira (Valle del Cauca)	10.500	11.000	10.750		+	Cúcuta, Cenabastos	9.000	9.000	9.000		-
Pereira, La 41	14.000	14.000	14.000		=	Florencia (Caquetá)	10.000	10.000	10.000		-
Santa Marta (Magdalena)	11.600	11.800	11.725		+	Ibagué, Plaza La 21	10.000	11.000	10.600		-
Sincelejo (Sucre)	11.400	11.600	11.500		-	Medellín, Central					
Valledupar, Mercado Nuevo	12.000	13.000	12.500		=	Mayorista de Antioquia	10.000	11.520	10.480		=
Villavicencio, CAV	9.800	11.000	10.267		+	Palmira (Valle del Cauca)	10.000	10.000	10.000		+
						Popayán (Cauca)	10.700	10.800	10.767		+
Queso cuajada						Tuluá (Valle del Cauca)	10.000	10.200	10.133		-
Armenia, Mercar	7.000	7.200	7.067		-	Villavicencio, CAV	10.400	10.400	10.400		=
Bogotá, D. C., Corabastos	9.000	9.400	9.100		+						

Tendencias:
 (---) Variación mayor al -20 %
 (--) Variación entre -10 % y -20 %
 (-) Variación entre 0 % y -10 %

Cuadro 6. Mercados mayoristas. Precios de venta de carnes 2017 (1 al 7 de abril)

Productos y mercados	Pesos por kilogramo				Tendencia	Productos y mercados	Pesos por kilogramo				Tendencia
	Mínimo	Máximo	Medio				Mínimo	Máximo	Medio		
Alas de pollo con costillar						Alas de pollo sin costillar (continuación)					
Armenia, Mercar	4.400	4.800	4.667		-	Bogotá, D. C., Paloquemao	6.800	7.000	6.933		+
Barranquilla, Barranquillita	3.000	3.200	3.075		=	Bogotá, D. C., Plaza Las Flores	5.400	5.600	5.500		=
Barranquilla, Granabastos	3.200	3.400	3.275		-	Bucaramanga, Frigoríficos	6.000	6.400	6.233		=
Bogotá, D. C., Frigorífico Ble Ltda.	4.000	5.000	4.533		-	Cúcuta, Cenabastos	4.386	5.000	4.729		-
Bogotá, D. C., Frigorífico Guadalupe	3.200	3.600	3.300		-	Medellín, Central					
Bogotá, D. C., Plaza Las Flores	2.400	3.000	2.667		-	Mayorista de Antioquia	6.000	7.350	6.683		=
Cali, Galería Alameda	3.980	4.000	3.995		+	Medellín, Plaza					
Cali, Santa Helena	4.400	4.600	4.500		+	Minorista José María Villa	5.000	5.200	5.133		=
Cartagena, Bazurto	3.800	4.000	3.950		--						
Florencia (Caquetá)	5.500	5.500	5.500		=	Carne de cerdo, brazo con hueso					
Ibagué, Plaza La 21	4.600	5.000	4.800		+	Barranquilla, Barranquillita	9.200	9.500	9.375		-
Montería (Córdoba)	3.800	4.200	3.967		+	Bogotá, D. C., Frigorífico Ble Ltda.	8.500	10.800	9.992		+
Neiva, Surabastos	4.000	4.200	4.067		--	Bogotá, D. C., Frigorífico Guadalupe	9.000	9.500	9.163		-
Palmira (Valle del Cauca)	4.400	4.600	4.500		-	Bogotá, D. C., Paloquemao	8.600	9.000	8.867		-
Santa Marta (Magdalena)	2.900	3.000	2.933		-	Bogotá, D. C., Plaza Las Flores	9.000	10.000	9.500		-
Sincelejo (Sucre)	4.000	4.000	4.000		=	Cartagena, Bazurto	8.000	8.000	8.000		=
Tuluá (Valle del Cauca)	4.900	5.000	4.967		+	Cúcuta, Cenabastos	9.000	10.000	9.500		=
Valledupar, Mercado Nuevo	3.000	3.200	3.133		=	Malambo (Atlántico), Carnes y carnes	7.800	7.800	7.800		=
Villavicencio, CAV	4.800	5.000	4.950		-	Montería (Córdoba)	9.000	10.000	9.333		=
						Sincelejo (Sucre)	8.000	8.000	8.000		=
Alas de pollo sin costillar						Valledupar, Mercado Nuevo	10.000	11.000	10.667		=
Arauca (Arauca)	5.100	5.500	5.333		-						
Armenia, Mercar	5.600	6.000	5.800		-	Carne de cerdo, brazo sin hueso					
Bogotá, D. C., Corabastos	5.000	5.500	5.175		+	Barranquilla, Barranquillita	9.900	10.000	9.950		-
Bogotá, D. C., Frigorífico Ble Ltda.	5.500	6.600	5.950		-	Bogotá, D. C., Frigorífico Ble Ltda.	9.500	11.000	10.225		+
Bogotá, D. C., Frigorífico Guadalupe	5.600	6.200	5.983		+						

**Cuadro 7. Mercados mayoristas. Precios de venta de pescados (conclusión)
2017 (1 al 7 de abril)**

Productos y mercados	Pesos por kilogramo				Tendencia	Productos y mercados	Pesos por kilogramo				Tendencia
	Mínimo	Máximo	Medio	Precios			Mínimo	Máximo	Medio	Precios	
Nicuro fresco (continuación)						Sierra entera congelada (continuación)					
Florencia (Caquetá)	13.000	13.000	13.000		+++	Santa Marta (Magdalena)	20.000	24.000	22.000		+
Tunja, Complejo de Servicios del Sur	8.000	8.000	8.000		n.d.	Tilapia, filete congelado					
Villavicencio, CAV	12.000	12.000	12.000		=	Bogotá, D. C., Corabastos	14.000	15.000	14.375		+
Palmitos de mar						Cali, Galería Alameda	14.000	15.000	14.500		-
Bogotá, D. C., Corabastos	10.000	10.000	10.000		+	Cali, Santa Helena	13.000	13.400	13.200		+
Bogotá, D. C., Paloquemao	11.600	12.000	11.867		=	Medellín, Central					
Medellín, Central						Mayorista de Antioquia	12.000	16.000	14.667		n.d.
Mayorista de Antioquia	9.600	12.000	11.300		++	Palmira (Valle del Cauca)	14.000	14.000	14.000		+
Pargo rojo entero congelado						Popayán (Cauca)	13.200	13.500	13.300		+
Bogotá, D. C., Corabastos	20.000	22.000	20.500		-	Tuluá (Valle del Cauca)	14.000	15.000	14.500		=
Cali, Galería Alameda	17.000	18.000	17.667		=	Tilapia roja entera congelada					
Cali, Santa Helena	15.000	15.000	15.000		+	Barranquilla, Barranquillita	7.300	7.400	7.350		+
Medellín, Central						Cali, Galería Alameda	12.000	13.000	12.500		-
Mayorista de Antioquia	26.000	30.000	28.500		++	Cali, Santa Helena	11.000	11.000	11.000		=
Palmira (Valle del Cauca)	17.000	18.000	17.500		++	Medellín, Central					
Tuluá (Valle del Cauca)	16.400	18.000	17.200		=	Mayorista de Antioquia	11.000	12.000	11.333		=
Pargo rojo entero fresco						Palmira (Valle del Cauca)	12.000	12.000	12.000		+
Cartagena, Bazurto	20.000	20.000	20.000		-	Pasto, El Potrerillo	9.000	10.000	9.500		=
Santa Marta (Magdalena)	18.000	22.000	20.500		+	Pereira, Mercasa	9.500	9.700	9.600		=
Valledupar, Mercado Nuevo	22.000	22.000	22.000		+	Popayán (Cauca)	10.800	11.000	10.933		+
Pargo rojo platero						Santa Marta (Magdalena)	10.000	11.000	10.450		+
Buenaventura (Valle del Cauca)	14.000	20.000	17.000		+	Tuluá (Valle del Cauca)	10.500	12.000	11.250		=
Cartagena, Bazurto	22.000	22.000	22.000		=	Tilapia roja entera fresca					
Popayán (Cauca)	15.000	15.000	15.000		+	Barranquilla, Barranquillita	8.800	9.000	8.950		+
Santa Marta (Magdalena)	18.000	22.000	20.500		+	Bogotá, D. C., Paloquemao	11.000	12.000	11.333		=
Pescado cabezas						Bogotá, D. C., Plaza Las Flores	8.400	8.800	8.617		+
Armenia, Mercar	3.200	4.000	3.600		+	Bucaramanga, Centroabastos	8.800	9.600	9.225		+
Bogotá, D. C., Paloquemao	7.000	7.000	7.000		-	Cartagena, Bazurto	8.500	8.500	8.500		=
Cali, Galería Alameda	5.000	5.000	5.000		-	Cúcuta, La Nueva Sexta	9.000	9.500	9.250		+
Cali, Santa Helena	7.000	7.000	7.000		=	Florencia (Caquetá)	13.000	13.000	13.000		+++
Palmira (Valle del Cauca)	7.000	7.500	7.250		-	Montería (Córdoba)	8.000	9.000	8.250		-
Pereira, Mercasa	2.400	2.500	2.450		-	Neiva, Surabastos	10.000	10.000	10.000		++
Popayán (Cauca)	5.200	5.400	5.267		+	Sincelejo (Sucre)	8.000	8.000	8.000		=
Santa Marta (Magdalena)	3.000	4.000	3.667		=	Tunja, Complejo de Servicios del Sur	11.000	12.000	11.667		++
Róbalo, filete congelado						Valledupar, Mercado Nuevo	10.000	10.000	10.000		-
Armenia, Mercar	13.000	13.000	13.000		=	Villavicencio, CAV	10.000	10.000	10.000		=
Manizales (Caldas)	11.500	11.800	11.650		=	Yopal (Casanare)	8.000	8.500	8.250		+
Salmón, filete congelado						Toyo blanco, filete congelado					
Armenia, Mercar	40.000	44.000	42.000		=	Bogotá, D. C., Paloquemao	16.000	16.000	16.000		+
Bogotá, D. C., Corabastos	38.000	38.000	38.000		-	Cali, Galería Alameda	12.000	13.000	12.500		=
Bogotá, D. C., Paloquemao	44.000	45.000	44.667		+	Cali, Santa Helena	8.700	9.500	9.100		-
Cali, Galería Alameda	36.000	40.000	38.000		=	Palmira (Valle del Cauca)	11.000	11.000	11.000		+
Cali, Santa Helena	40.000	44.000	42.000		+	Popayán (Cauca)	9.000	9.400	9.267		-
Medellín, Central						Tuluá (Valle del Cauca)	10.000	12.000	11.000		=
Mayorista de Antioquia	41.000	52.000	46.500		=	Trucha en corte mariposa					
Palmira (Valle del Cauca)	38.000	40.000	39.000		+	Armenia, Mercar	14.000	15.000	14.500		=
Popayán (Cauca)	40.000	40.000	40.000		+	Bogotá, D. C., Corabastos	12.000	13.500	12.875		-
Sierra entera congelada						Bogotá, D. C., Paloquemao	14.000	15.000	14.667		=
Armenia, Mercar	15.000	16.000	15.500		n.d.	Cali, Galería Alameda	14.000	15.000	14.333		-
Bogotá, D. C., Corabastos	13.000	15.000	13.750		+	Cali, Santa Helena	14.000	15.000	14.467		-
Bogotá, D. C., Paloquemao	16.000	16.000	16.000		+	Manizales (Caldas)	14.000	15.000	14.500		=
Buenaventura (Valle del Cauca)	10.000	12.000	10.667		+	Medellín, Central					
Cali, Galería Alameda	15.000	16.000	15.333		+	Mayorista de Antioquia	14.000	18.000	15.500		n.d.
Cali, Santa Helena	14.000	14.500	14.250		-	Palmira (Valle del Cauca)	14.000	15.000	14.500		+
Cartagena, Bazurto	15.000	15.000	15.000		=	Pereira, Mercasa	13.500	14.200	13.850		=
Medellín, Central						Popayán (Cauca)	13.500	14.000	13.833		+
Mayorista de Antioquia	12.000	18.000	14.500		++	Trucha entera fresca					
Palmira (Valle del Cauca)	13.000	14.000	13.500		+	Florencia (Caquetá)	20.000	20.000	20.000		=
						Pasto, El Potrerillo	11.000	12.000	11.500		=

Tendencias:

(---) Variación mayor al -20 %

(--) Variación entre -10 % y -20 %

(-) Variación entre 0 % y -10 %

(=) Variación igual a 0 %

(+) Variación entre 0 % y 10 %

(+ +) Variación entre 10 % y 20 %

(+++) Variación mayor al 20 %

(n.d.) No determinado



Precios de la panela

Durante marzo, en San Gil (Santander) se redujo el precio de la panela cuadrada tanto blanca como morena. A pesar de que no todos los molinos del municipio están en funcionamiento, se registró buena oferta del producto. Los comerciantes que envían la panela hacia los mercados de la Costa Atlántica y los Santanderes solicitaron más producto, pues han registrado un aumento de la demanda. Ingresaron productores desde municipios como Mogotes, San Gil, Ocamonte, Charalá, Páramo y Valle de San José (Santander). En el caso de la panela blanca el kilo se vendió a \$3.020; 16,11% menos que en febrero.

Tabla 2. Precios por kilo de la panela cuadrada morena 2016 (noviembre) - 2017 (marzo)

Mercados	2016		2017		
	Noviembre	Diciembre	Enero	Febrero	Marzo
Caparrapí (Cundinamarca)	3.002	3.282	3.438	3.309	2.915
Charalá (Santander)	3.400	3.500	3.525	3.445	2.930
Güepsa (Santander)	3.450	3.667	3.825	3.250	2.775
Moniquirá (Boyacá)	3.410	3.591	3.723	3.531	3.044
Nocaima (Cundinamarca)	3.062	3.350	3.591	3.324	2.959
San Gil (Santander)	3.350	3.615	3.638	3.550	2.960
Santana (Boyacá)	3.324	3.619	3.724	3.249	2.774
Vélez (Santander)	3.450	3.720	3.825	3.250	2.900
Villeta (Cundinamarca)	3.106	3.352	3.654	3.376	2.979

Fuente: DANE, Sipsa. Cálculos: DANE.

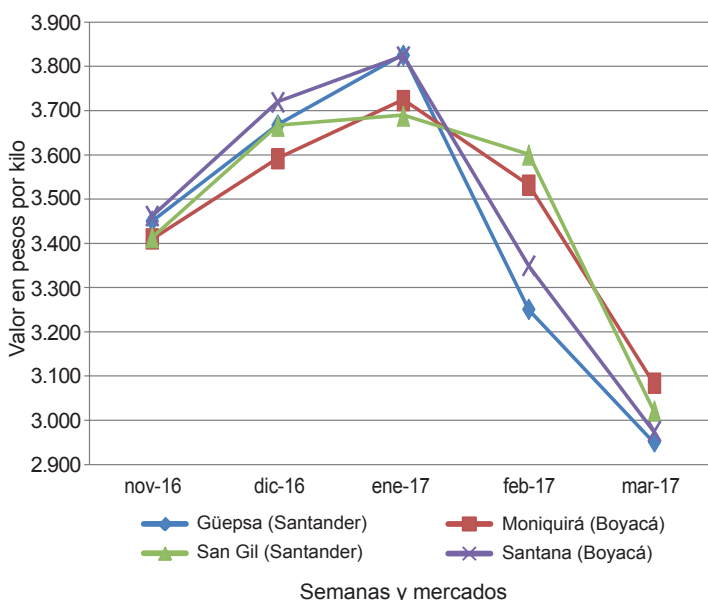
De la misma forma, en Santana (Boyacá) bajaron las cotizaciones de la panela cuadrada. La reducción se debió a la sobreoferta de producto en la región, a pesar de que el valor de la mano de obra para su procesamiento ha aumentado. Llegaron comerciantes de Santana, Moniquirá (Boyacá), Barbosa, Vélez, Güepsa (Santander) y Cúcuta, y la panela provino de los municipios de Santana, Togüí, Chitaraque y San José de Pare (Boyacá). En el caso de la panela cuadrada morena, el alza fue del 14,62%, ofreciéndose el kilo a \$2.774.

Tabla 3. Precios por kilo de la panela cuadrada blanca 2016 (noviembre) - 2017 (marzo)

Mercados	2016		2017		
	Noviembre	Diciembre	Enero	Febrero	Marzo
Charalá (Santander)	3.538	3.656	3.688	3.578	3.302
Güepsa (Santander)	3.450	3.667	3.825	3.250	2.950
Moniquirá (Boyacá)	3.410	3.591	3.723	3.531	3.083
San Gil (Santander)	3.413	3.665	3.688	3.600	3.020
Santana (Boyacá)	3.461	3.719	3.822	3.349	2.974
Vélez (Santander)	3.450	3.720	3.825	3.250	3.075

Fuente: DANE, Sipsa. Cálculos: DANE.

Gráfico 8. Comportamiento del precio de la panela cuadrada morena 2016 (noviembre) - 2017 (marzo)



Fuente: DANE, Sipsa.

En Güepsa (Santander) también descendió el precio de la panela. En este municipio se registró mayor flujo de productores procedentes de las veredas El Platanal, Sonesí, San Roque, La Teja (Güepsa) y San Benito (Santander). Los comerciantes llegaron de Santana (Boyacá), Vélez, San Benito, Barbosa y Güepsa (Santander). En el caso de la panela cuadrada morena la caída fue del 14,62%, y el kilo se negoció a \$2.775.

También, en Moniquirá (Boyacá) bajó la cotización de la panela cuadrada a lo largo del mes de marzo; el kilo de panela blanca se comercializó a \$3.083, 12,69% menos que en febrero. Se observó el ingreso de buenas molineras y hubo sobreoferta de producto que ingresó desde las veredas Jordán, Guamito y Alto Cantano, de

Tabla 4. Precios por kilo de la panela en pastilla 2016 (noviembre) - 2017 (marzo)

Mercados	2016		2017		
	Noviembre	Diciembre	Enero	Febrero	Marzo
Caparrapí (Cundinamarca)	3.137	3.666	3.913	3.500	3.265
Nocaima (Cundinamarca)	3.337	3.874	4.007	3.652	3.426
Villeta (Cundinamarca)	3.247	3.823	4.135	3.796	3.383

Fuente: DANE, Sipsa. Cálculos: DANE.

Monquirá, así como de Togüí (Boyacá). Arribaron comerciantes desde Tunja y Monquirá, principalmente.

En Villeta (Cundinamarca) se presentó buena demanda y baja oferta de producto. Las ventas realizadas tuvieron como destino la capital del país y municipios alrededor como Facatativá, El Rosal, Gachancipá, Zipaquirá y Soacha, entre otros, así como Villavicencio y la Costa Atlántica. La panela comercializada llegó desde las veredas Mave, Alto de Torres, Payandé, Río Dulce, Chapaima, La Masata, Trapiche, Maní y Chorrillo, de Villeta. En el caso de la panela en pastilla, el kilo se ofreció a \$3.383; 10,88% menos que el mes anterior.

Por último, en Yolombó (Antioquia) se dio una disminución en el precio de la panela redonda morena. Hubo buena oferta, ya que el clima ocasionó un aumento en la

Tabla 5. Precios por kilo de la panela redonda morena 2016 (noviembre) - 2017 (marzo)

Mercados	2016		2017		
	Noviembre	Diciembre	Enero	Febrero	Marzo
Caparrapí (Cundinamarca)	2.847	3.003	3.163	3.106	2.750
Yolombó (Antioquia)	3.190	3.340	3.101	2.948	2.575

Fuente: DANE, Sipsa. Cálculos: DANE.

producción de caña, pues facilitó la recolección y permitió que se realizaran más moliendas. Además, los compradores contaban con panela almacenada en sus bodegas. El producto vendido fue enviado para abastecer los mercados de los departamentos de Santander y Córdoba, las necesidades de la ciudad de Medellín, y los municipios de Segovia, Yolombó y Puerto Berrío (Antioquia). La caída del precio fue del 12,65%, ofreciéndose el kilo a \$2.575.

Precios de venta del arroz y subproductos en molino durante marzo

Arroz paddy

Para el mes de marzo los precios del arroz paddy siguen reportando una tendencia estable. Algunas de las fuentes encuestadas manifestaron que esta conducta se debe a políticas comerciales fijadas por los molinos, pues buscan mantener las ventas a pesar de que el ingreso de esta materia prima se ha reducido a lo largo de marzo ante la finalización de varias cosechas.

A Barranquilla, por ejemplo, no ingresó producto desde Magdalena, Bolívar, Cesar y La Guajira. De igual manera, en la capital de Casanare hubo un descenso en el

volumen de abastecimiento, el cual llegó principalmente desde los municipios de Aguazul, Trinidad y Pore, en el mismo departamento.

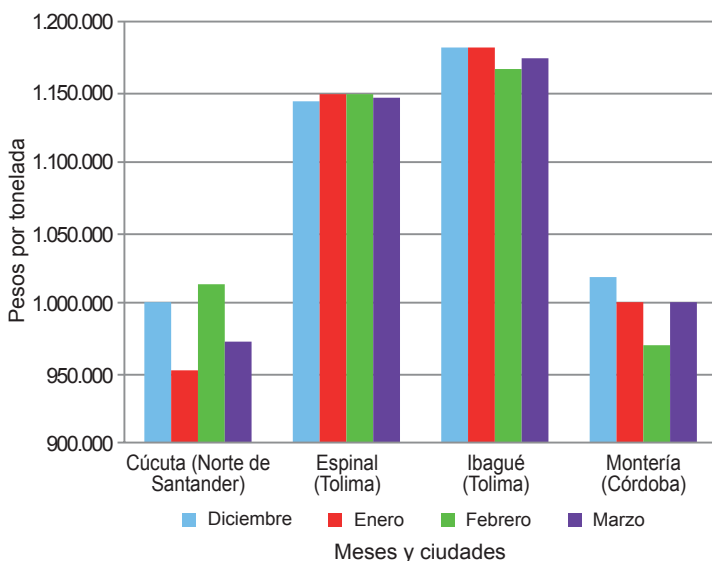
En cambio, se siguió presentando un buen nivel de oferta en los municipios tolimenses de Alvarado, Espinal, Ibagué, Purificación y Venadillo, gracias a que continúan las cosechas y con ellas los buenos niveles de inventario, situación que permitió mantener las cotizaciones.

En las ciudades de Cúcuta y Bucaramanga los precios reportaron una tendencia a la baja respecto al mes anterior. En Cúcuta, por ejemplo, las fuentes informaron que el descenso se debió a una reducción en las cotizaciones del arroz blanco por competencia con otras marcas, a lo que se sumó un mayor ingreso de producto importado.

Una situación similar se presentó en Bucaramanga, donde el precio por tonelada pasó de \$1.100.000 en febrero a \$1.053.000 durante marzo, indicando también una disminución del 4% respecto al mes anterior. Lo anterior se dio como resultado de la mayor disponibilidad de producto procedente de Cúcuta, así como de algunas zonas de cultivo ubicadas en los municipios de San Alberto y Aguachica (Cesar).

Por otro lado, Montería fue el único mercado donde se registró un incremento durante marzo; allí el precio de venta fue de \$1.000.000 por tonelada, indicando un alza del 3%. Lo anterior se dio como resultado del menor volumen de abastecimiento que ingresó.

Gráfico 9. Precio del paddy 2016 (diciembre) - 2017 (marzo)



Fuente: DANE, Sipsa.



Arroz blanco

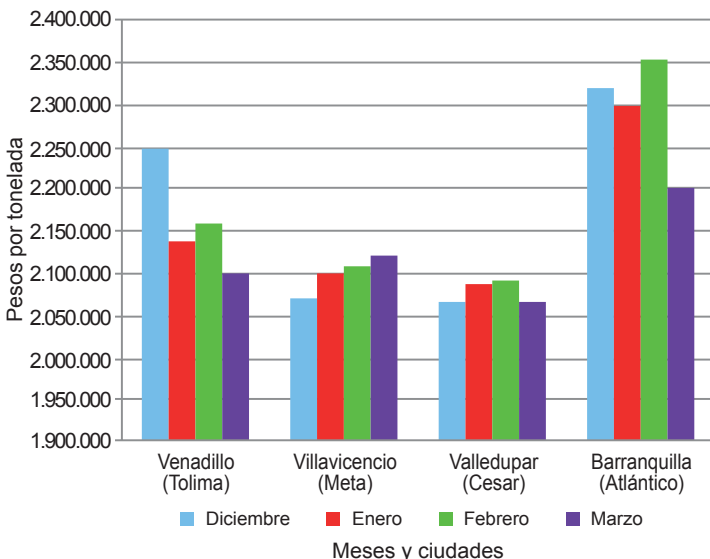
A lo largo del mes de marzo las cotizaciones del arroz blanco en bulto también fueron estables, lo mismo que las del arroz blanco empacado. En el caso de este último, Bucaramanga fue la única ciudad que reportó una variación negativa respecto al mes anterior, como resultado de la llegada de marcas nuevas al mercado, las cuales tratan de competir por medio de menores precios.

Para el arroz blanco en bulto, los precios registraron una reducción en los municipios de Acacías (Meta) y Barranquilla (Atlántico), mientras que en Aguazul (Casanare), Espinal (Tolima) y Montería (Córdoba) la tendencia fue al alza. En Acacías, por ejemplo, las fuentes manifestaron que la razón del descenso se dio como parte de una estrategia comercial llevada a cabo por los molinos con el fin de mejorar las ventas. Una situación similar se presentó en Barranquilla, donde informaron que la demanda ha sido baja, así como el ingreso de producto desde Magdalena, Bolívar y Cesar, razón por la cual también han tenido que importarlo.

En cambio, en Espinal se presentó un incremento debido al buen nivel de demanda, así como por un aumento que reportó el precio de la materia prima. Igualmente, en Aguazul se registró un ajuste debido a nuevos acuerdos comerciales y la escasez del producto, ya que está saliendo principalmente arroz empacado.

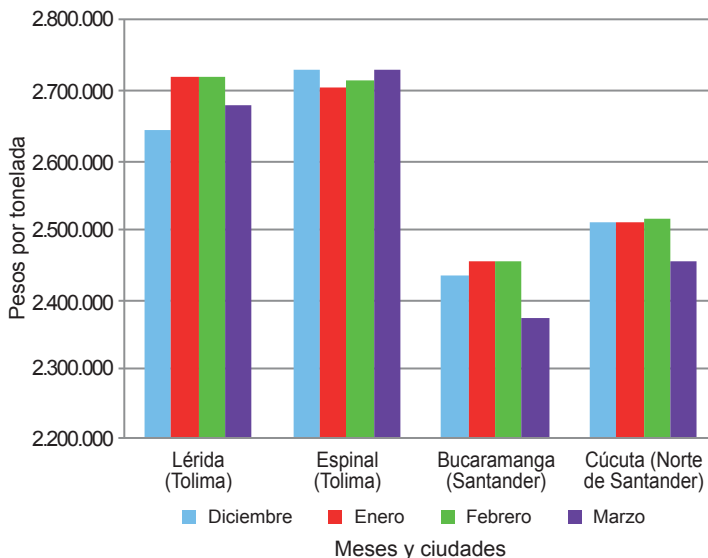
Lo mismo sucedió en Montería, donde el precio por tonelada pasó de \$2.000.000 a \$2.133.000, indicando un alza del 7%, la cual fue resultado de la menor oferta,

Gráfico 10. Precio del arroz blanco en bulto 2016 (diciembre) - 2017 (marzo)



Fuente: DANE, Sipsa.

Gráfico 11. Precio del arroz blanco empacado 2016 (diciembre) - 2017 (marzo)



Fuente: DANE, Sipsa.

a lo que se sumó la mayor demanda debido a que se aproxima Semana Santa.

Harina de arroz y arroz cristal

A diferencia del mes anterior, en marzo no hubo una tendencia clara en los precios de la harina de arroz. Se presentaron reducciones en los municipios de Acacías, Villavicencio (Meta), Alvarado, Lérída, Venadillo (Tolima), Campoalegre, Rivera (Huila), Villanueva, Yopal (Casanare), Planeta Rica (Córdoba) y Bucaramanga (Santander). La variación promedio registrada fue del 11% respecto al mes anterior. Ante esto, los comerciantes manifestaron que se vieron motivados a reducir el precio con el fin de darle una mayor rotación al producto, pues sus ventas han sido bajas.

De igual manera, en los mercados de Lérída y Venadillo (Tolima) las fuentes manifestaron que la caída estuvo motivada por un incremento en la oferta, ya que aumentaron las trillas. Asimismo, indicaron que esta situación se dio gracias al inicio de cosechas de maíz, lo que provocó en esos municipios una reducción en los precios. En Lérída, por ejemplo, el precio por tonelada pasó de \$750.000 a \$588.000; 20% menos que en febrero.

En cambio, como consecuencia de la buena demanda, las cotizaciones de este producto reportaron una tendencia al alza en Barranquilla (Atlántico), Valledupar (Cesar), Magangué (Bolívar), Sahagún, San Bernardo del Viento (Córdoba), Purificación (Tolima) y San Martín (Meta). En la capital de Atlántico, por ejemplo, las fuentes informaron que esta conducta obedeció al

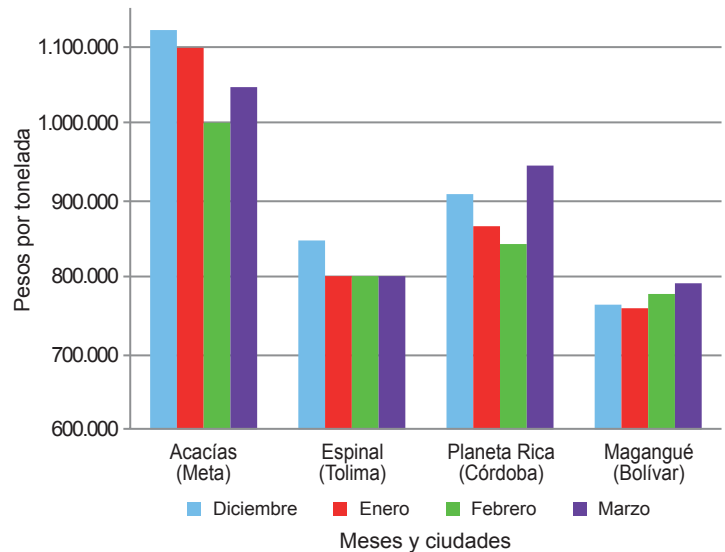
mayor número de pedidos por parte de la industria y las empresas que se dedican a la elaboración de alimentos para animales y concentrados. Lo anterior conllevó a que el precio por tonelada pasara de \$550.000 a \$625.000, indicando un incremento superior al 14%.

En el caso del arroz cristal, durante marzo los precios bajaron en los municipios de Barranquilla (Atlántico), Bucaramanga (Santander), Yopal (Casanare), Ibagué, Venadillo (Tolima) y Campoalegre (Huila), situación que obedeció al bajo nivel de ventas.

El municipio de Campoalegre no solo registró la mayor reducción en el precio, sino que también reportó el precio de venta más bajo; allí la tonelada de arroz cristal pasó de negociarse en \$800.000 a \$600.000, lo que significó una reducción superior al 20% respecto al mes anterior. Cabe destacar que el precio más alto se presentó en Villavicencio, donde la tonelada de arroz cristal se comercializó a \$1.225.000.

En cambio, los precios subieron en Acacías (Meta), Planeta Rica y Sahagún (Córdoba). En este caso la mayor variación se presentó en Planeta Rica, pues allí la tonelada pasó de venderse en \$844.000 a \$944.000, lo que

Gráfico 12. Precio del arroz cristal 2016 (diciembre) - 2017 (marzo)



Fuente: DANE, Sipsa.

representó un incremento del 12% respecto a febrero. Ante esta situación, los comerciantes manifestaron que el aumento en el precio fue resultado de la mayor demanda durante las últimas semanas debido al inicio de la época de la Cuaresma.

Cuadro 9. Precios de venta del arroz y subproductos en molino 2017 (marzo)

Productos y mercados	Pesos por tonelada			
	Mínimo	Máximo	Medio	Tendencia
Arroz blanco empacado				
Aguazul (Casanare)	2.688.000	2.728.000	2.708.000	=
Alvarado (Tolima)	2.560.000	2.560.000	2.560.000	=
Bucaramanga (Santander)	2.320.000	2.400.000	2.373.333	x
Campoalegre (Huila)	2.560.000	2.800.000	2.680.000	=
Cúcuta (Norte de Santander)	2.250.000	2.640.000	2.456.667	=
Espinal (Tolima)	2.640.000	2.800.000	2.728.800	=
Ibagué (Tolima)	2.728.000	2.760.000	2.744.000	=
Lérida (Tolima)	2.680.000	2.680.000	2.680.000	=
Neiva (Huila)	2.688.000	2.800.000	2.744.000	=
Purificación (Tolima)	2.800.000	2.800.000	2.800.000	=
Rivera (Huila)	2.560.000	2.560.000	2.560.000	=
San Martín (Meta)	2.724.000	2.724.000	2.724.000	=
Venadillo (Tolima)	2.604.000	2.640.000	2.622.000	=
Villanueva (Casanare)	2.800.000	2.800.000	2.800.000	=
Villavicencio (Meta)	2.480.000	2.688.000	2.584.000	=
Yopal (Casanare)	2.400.000	2.720.000	2.589.250	=
Arroz blanco en bulto				
Acacías (Meta)	2.210.000	2.230.000	2.220.000	x
Aguazul (Casanare)	2.240.000	2.400.000	2.320.000	o
Alvarado (Tolima)	2.400.000	2.400.000	2.400.000	=
Barranquilla (Atlántico)	2.133.000	2.267.000	2.200.000	x
Bucaramanga (Santander)	2.100.000	2.200.000	2.166.667	=
Campoalegre (Huila)	2.500.000	2.500.000	2.500.000	=
Cereté (Córdoba)	2.044.000	2.044.000	2.044.000	=
Cúcuta (Norte de Santander)	2.060.000	2.240.000	2.145.500	=
Espinal (Tolima)	2.240.000	2.784.000	2.474.667	o
Ibagué (Tolima)	2.200.000	2.760.000	2.400.000	=
Magangué (Bolívar)	2.044.000	2.111.000	2.075.400	=
Montería (Córdoba)	2.044.000	2.222.000	2.133.000	o
Neiva (Huila)	2.300.000	2.300.000	2.300.000	=
Planeta Rica (Córdoba)	2.111.000	2.111.000	2.111.000	=
Purificación (Tolima)	2.400.000	2.400.000	2.400.000	=
Sahagún (Córdoba)	2.111.000	2.178.000	2.144.500	=
San Bernardo del Viento (Córdoba)	1.956.000	2.044.000	2.000.000	=

Productos y mercados	Pesos por tonelada			
	Mínimo	Máximo	Medio	Tendencia
Arroz blanco en bulto (continuación)				
San Marcos (Sucre)	2.000.000	2.178.000	2.089.000	=
San Martín (Meta)	2.240.000	2.240.000	2.240.000	=
Valledupar (Cesar)	2.020.000	2.100.000	2.066.667	=
Venadillo (Tolima)	2.100.000	2.100.000	2.100.000	=
Villavicencio (Meta)	2.120.000	2.120.000	2.120.000	=
Yopal (Casanare)	2.200.000	2.300.000	2.266.667	=
Arroz cristal				
Acacías (Meta)	1.000.000	1.100.000	1.050.000	o
Barranquilla (Atlántico)	800.000	1.000.000	900.000	xxx
Bucaramanga (Santander)	900.000	1.000.000	966.667	x
Campoalegre (Huila)	600.000	600.000	600.000	xxx
Cereté (Córdoba)	700.000	700.000	700.000	n.d.
Cúcuta (Norte de Santander)	800.000	1.040.000	920.000	=
Espinal (Tolima)	800.000	800.000	800.000	=
Ibagué (Tolima)	980.000	980.000	980.000	xx
Magangué (Bolívar)	700.000	850.000	790.000	=
Montería (Córdoba)	1.100.000	1.100.000	1.100.000	n.d.
Neiva (Huila)	1.160.000	1.160.000	1.160.000	=
Planeta Rica (Córdoba)	944.000	944.000	944.000	oo
Rivera (Huila)	670.000	670.000	670.000	=
Sahagún (Córdoba)	844.000	844.000	844.000	o
San Bernardo del Viento (Córdoba)	778.000	800.000	785.333	=
San Marcos (Sucre)	770.000	1.050.000	910.000	=
San Martín (Meta)	1.000.000	1.000.000	1.000.000	=
Venadillo (Tolima)	800.000	800.000	800.000	xxx
Villavicencio (Meta)	950.000	1.500.000	1.225.000	=
Yopal (Casanare)	800.000	800.000	800.000	xxx
Arroz granza				
Acacías (Meta)	750.000	750.000	750.000	oo
Aguazul (Casanare)	630.000	800.000	715.000	x
Alvarado (Tolima)	735.000	735.000	735.000	=
Barranquilla (Atlántico)	750.000	750.000	750.000	xxx


**Cuadro 9. Precios de venta del arroz y subproductos en molino (conclusión)
2017 (marzo)**

Productos y mercados	Pesos por tonelada			Tendencia
	Mínimo	Máximo	Medio	
Arroz granza (continuación)				
Campoalegre (Huila)	1.300.000	1.300.000	1.300.000	=
Cereté (Córdoba)	480.000	480.000	480.000	=
Cúcuta (Norte de Santander)	650.000	800.000	742.000	=
Espinal (Tolima)	578.000	800.000	672.750	x
Ibagué (Tolima)	578.000	893.000	713.500	x
Lérida (Tolima)	735.000	735.000	735.000	xxx
Magangué (Bolívar)	600.000	650.000	630.000	oo
Montería (Córdoba)	900.000	900.000	900.000	o
Neiva (Huila)	900.000	900.000	900.000	=
Planeta Rica (Córdoba)	667.000	667.000	667.000	ooo
Purificación (Tolima)	670.000	670.000	670.000	oo
San Bernardo del Viento (Córdoba)	600.000	600.000	600.000	=
San Marcos (Sucre)	440.000	600.000	520.000	=
San Martín (Meta)	670.000	670.000	670.000	o
Valledupar (Cesar)	520.000	700.000	606.667	o
Venadillo (Tolima)	630.000	683.000	658.333	x
Villavicencio (Meta)	600.000	600.000	600.000	xx
Yopal (Casanare)	546.000	735.000	654.667	=
Arroz paddy verde				
Acacias (Meta)	992.000	992.000	992.000	=
Aguazul (Casanare)	1.012.000	1.020.000	1.016.000	=
Alvarado (Tolima)	1.144.000	1.144.000	1.144.000	=
Barranquilla (Atlántico)	1.040.000	1.050.000	1.045.000	=
Bucaramanga (Santander)	1.040.000	1.080.000	1.053.333	x
Campoalegre (Huila)	1.136.000	1.152.000	1.144.000	=
Cereté (Córdoba)	1.000.000	1.000.000	1.000.000	=
Cúcuta (Norte de Santander)	960.000	984.000	973.333	x
Espinal (Tolima)	1.143.000	1.160.000	1.147.000	=
Granada (Meta)	960.000	960.000	960.000	=
Ibagué (Tolima)	1.160.000	1.200.000	1.174.000	=
Lérida (Tolima)	1.142.000	1.142.000	1.142.000	=
Montería (Córdoba)	1.000.000	1.000.000	1.000.000	o
Neiva (Huila)	1.136.000	1.136.000	1.136.000	=
Purificación (Tolima)	1.144.000	1.144.000	1.144.000	=
Rivera (Huila)	1.135.000	1.135.000	1.135.000	=

n.d. No hay datos del mes anterior.

Tendencias:

(xxx) Variación menor al -12 %
 (xx) Variación entre -7 % y -12 %
 (x) Variación entre -3 % y -7 %

Productos y mercados	Pesos por tonelada			Tendencia
	Mínimo	Máximo	Medio	
Arroz paddy verde (continuación)				
San Martín (Meta)	977.000	1.008.000	992.500	=
Valledupar (Cesar)	1.030.000	1.050.000	1.043.333	=
Venadillo (Tolima)	1.160.000	1.160.000	1.160.000	=
Villanueva (Casanare)	988.000	988.000	988.000	=
Villavicencio (Meta)	994.000	1.008.000	1.003.333	=
Yopal (Casanare)	1.000.000	1.010.000	1.007.500	=
Harina de arroz				
Acacias (Meta)	500.000	530.000	515.000	x
Aguazul (Casanare)	420.000	683.000	560.333	=
Alvarado (Tolima)	672.000	672.000	672.000	xx
Barranquilla (Atlántico)	550.000	700.000	625.000	ooo
Bucaramanga (Santander)	560.000	580.000	570.000	xx
Campoalegre (Huila)	550.000	700.000	625.000	xx
Cereté (Córdoba)	500.000	500.000	500.000	=
Cúcuta (Norte de Santander)	467.000	557.000	509.000	=
Espinal (Tolima)	472.000	630.000	547.000	=
Granada (Meta)	543.000	543.000	543.000	=
Ibagué (Tolima)	515.000	704.000	589.250	=
Lérida (Tolima)	588.000	588.000	588.000	xxx
Magangué (Bolívar)	450.000	550.000	480.000	o
Montería (Córdoba)	550.000	550.000	550.000	=
Neiva (Huila)	750.000	750.000	750.000	=
Planeta Rica (Córdoba)	425.000	425.000	425.000	xxx
Purificación (Tolima)	646.000	646.000	646.000	o
Rivera (Huila)	520.000	520.000	520.000	xx
Sahagún (Córdoba)	525.000	575.000	550.000	oo
San Bernardo del Viento (Córdoba)	600.000	650.000	616.667	o
San Marcos (Sucre)	500.000	620.000	560.000	=
San Martín (Meta)	580.000	580.000	580.000	o
Valledupar (Cesar)	420.000	575.000	498.333	o
Venadillo (Tolima)	483.000	578.000	521.667	xxx
Villanueva (Casanare)	535.000	535.000	535.000	xx
Villavicencio (Meta)	430.000	788.000	534.500	xx
Yopal (Casanare)	473.000	557.000	517.500	xxx

(=) Variación igual a -3 % y 3%
 (o) Variación entre 3 % y 7 %
 (oo) Variación entre 7 % y 12 %
 (ooo) Variación mayor al 12 %
 (n.d.) No determinado



@DANE_Colombia



/DANEColombia



/DANEColombia

