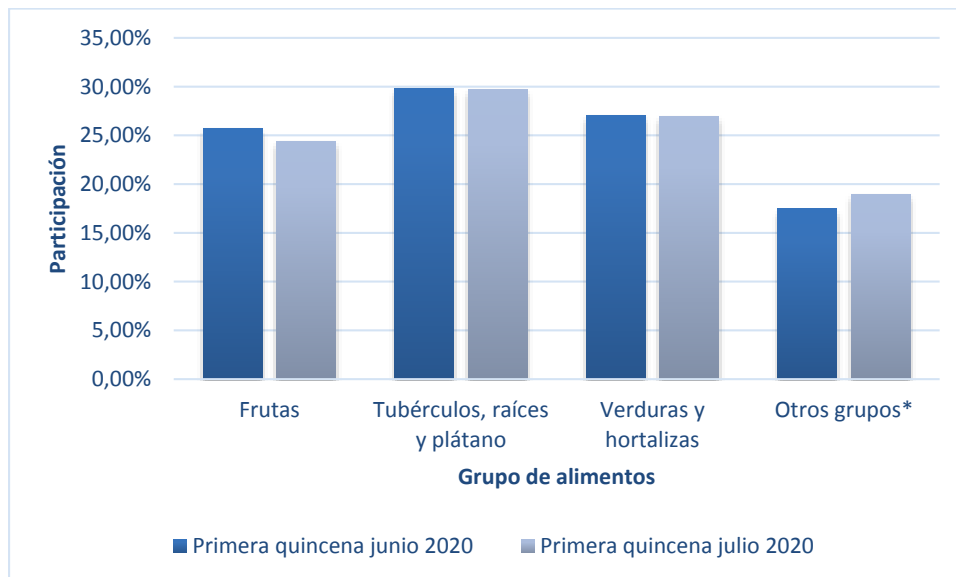


Sistema de Información de Precios y Abastecimiento del Sector Agropecuario (SIPSA)

Julio de 2020

**Gráfico 1. Participación de abastecimiento por grupo de alimentos
29 mercados mayoristas
1 al 15 de junio y 1 al 15 de julio de 2020**



Fuente: DANE, SIPSA

* Otros grupos comprende: carnes, granos y cereales, lácteos y huevos, pescados y procesados

- Comportamiento en los diferentes mercados en la primera quincena de julio 2020
- Informe de contexto: Oferta de pitahaya

1. COMPORTAMIENTO EN LOS DIFERENTES MERCADOS EN LA PRIMERA QUINCENA DE JULIO 2020

El presente documento corresponde al reporte de abastecimiento de alimentos del Sistema de Información de Precios y Abastecimiento del Sector Agropecuario (SIPSA) para el periodo comprendido entre el 1 y el 15 de julio de 2020.

Durante la primera quincena de julio se registró un aumento de 11,60% con relación a la primera quincena de junio de la totalidad del volumen de alimentos abastecidos en los mercados que contempla la operación estadística.

Este comportamiento se explica principalmente por el mayor ingreso de alimentos en los mercados de: Santa Helena en Cali; Plaza Samper Mendoza, Plaza Las Flores, Corabastos y Paloquemado en Bogotá; Granabastos y Barranquillita en Barranquilla; Centroabastos en Bucaramanga; Central Mayorista de Antioquia y Plaza Minorista "José María Villa" en Medellín; El Potrerillo en Pasto; Surabastos en Neiva; Nuevo Mercado en Sincelejo; la plaza de Santa Marta; Central de Abasto de Villavicencio (CAV); Mercabastos en Valledupar; plaza de mercado del barrio Bolívar en Popayán; Bazurto en Cartagena; Mercar en Armenia; Centro Galerías en Manizales; la Nueva Sexta y Cenabastos en Cúcuta; la Plaza La 21 en Ibagué y Mercasa en Pereira. Los 5 mercados restantes presentaron variaciones negativas originadas en la caída del ingreso de alimentos.

A continuación, se relaciona la información detallada sobre el volumen y porcentaje de abastecimiento en los 29 mercados de las principales ciudades del país donde tiene presencia el SIPSA en el componente de abastecimiento.

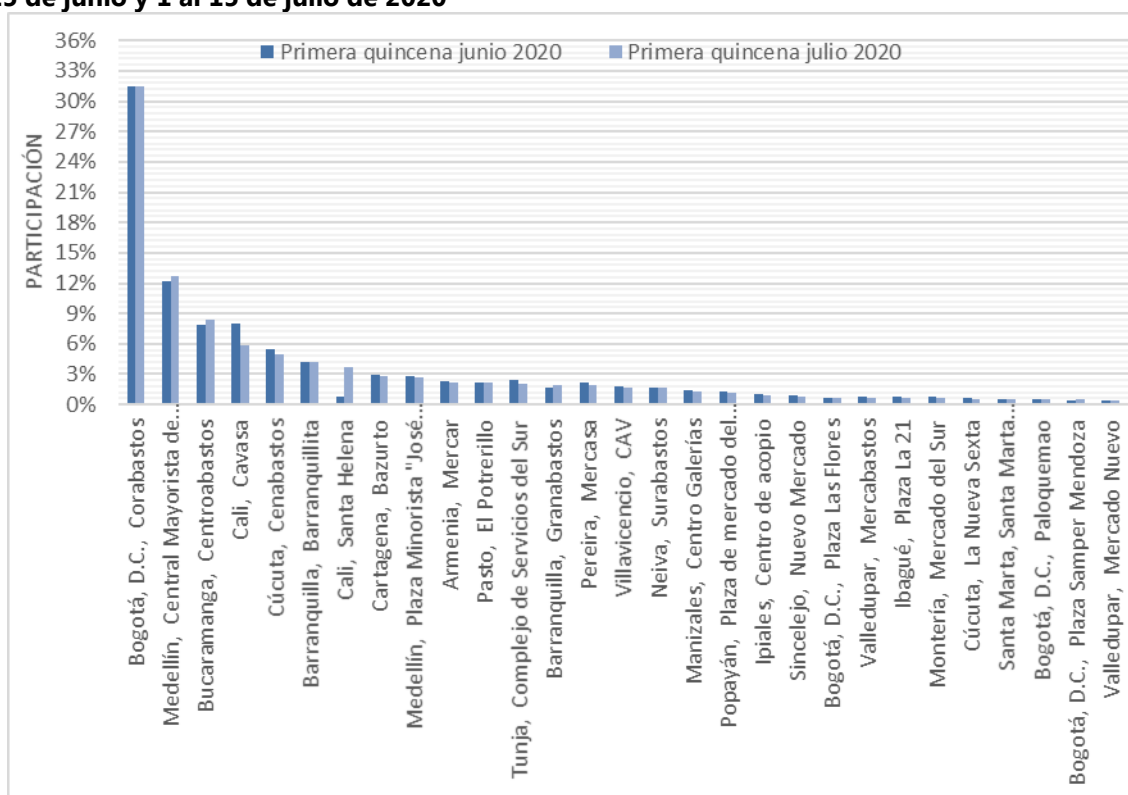
**Cuadro 1. Variación en el abastecimiento de alimentos según ciudad y mercado mayorista
29 mercados mayoristas
1 al 15 de junio y 1 al 15 de julio de 2020**

Ciudad	Central	Primera quincena junio 2020 (t)	Primera quincena julio 2020 (t)	Variación (%)
Armenia	Mercar	5,606	5,903	5.31%
Barranquilla	Barranquillita	10,246	11,251	9.81%
Barranquilla	Granabastos	3,971	5,320	33.98%
Bogotá, D.C.	Corabastos	75,999	84,729	11.49%
Bogotá, D.C.	Paloquemao	1,347	1,405	4.28%
Bogotá, D.C.	Plaza Las Flores	1,634	1,906	16.68%
Bogotá, D.C.	Plaza Samper Mendoza	936	1,334	42.50%
Bucaramanga	Centroabastos	19,106	22,704	18.83%
Cali	Cavasa	19,440	15,580	-19.86%
Cali	Santa Helena	1,910	10,082	427.71%
Cartagena	Bazurto	7,118	7,503	5.41%
Cúcuta	Cenabastos	13,096	13,266	1.30%
Cúcuta	La Nueva Sexta	1,489	1,522	2.23%
Ibagué	Plaza La 21	1,864	1,894	1.62%
Ipiales	Centro de acopio	2,620	2,412	-7.93%
Manizales	Centro Galerías	3,340	3,517	5.29%
Medellín	Central Mayorista de Antioquia	29,258	34,320	17.30%
Medellín	Plaza Minorista "José María Villa"	6,787	7,110	4.76%
Montería	Mercado del Sur	1,890	1,873	-0.92%
Neiva	Surabastos	3,886	4,334	11.50%
Pasto	El Potrerillo	5,093	5,787	13.63%
Pereira	Mercasa	5,192	5,237	0.86%
Popayán	Plaza de mercado del barrio Bolívar	3,035	3,290	8.38%
Santa Marta	Santa Marta (Magdalena)	1,383	1,510	9.24%
Sincelejo	Nuevo Mercado	2,043	2,256	10.43%
Tunja	Complejo de Servicios del Sur	5,750	5,492	-4.49%
Valledupar	Mercabastos	1,757	1,904	8.39%
Valledupar	Mercado Nuevo	993	940	-5.32%
Villavicencio	CAV	4,258	4,626	8.64%
TOTAL		241,047	269,007	11.60%

Fuente: DANE-SIPSA

La participación en el volumen total de acopio de los alimentos para la primera quincena de julio la lidera la central de Corabastos en Bogotá con 31,50%; seguida de la Central Mayorista de Medellín con 12,76%; Centroabastos en Bucaramanga con 8,44%; y Cavasa en Cali con una participación de 5,79% en el total de las 29 centrales que abarca el SIPSA.

Gráfico 2. Participación de los mercados mayoristas en el total de abastecimiento
29 mercados mayoristas
1 al 15 de junio y 1 al 15 de julio de 2020



Fuente: DANE- SIPSA

En la primera quincena de julio el grupo de tubérculos, raíces y plátano tuvo la mayor participación del acopio total de alimentos con 29,77%, seguido de verduras y hortalizas con 26,91%, frutas 24,41% y finalmente la categoría de otros grupos que contempla carnes, granos y cereales, lácteos y huevos, pescados y procesados, con 18,91%. A

continuación se presentan los volúmenes y participaciones del acopio de alimentos de los diferentes grupos y mercados mayoristas.

Cuadro 2. Volumen y participación del abastecimiento por grupos de alimentos en los mercados mayoristas

29 mercados mayoristas

1 al 15 de junio y 1 al 15 de julio de 2020

Grupo	Primera quincena junio 2020		Primera quincena julio 2020		Variación (%)
	Volumen (t)	Participación (%)	Volumen (t)	Participación (%)	
Armenia, Mercar					
Frutas	1,613	28.78%	1,528	25.88%	-5.30%
Tubérculos, raíces y plátano	1,890	33.72%	2,003	33.93%	5.95%
Verduras y hortalizas	1,407	25.10%	1,594	27.01%	13.32%
Otros grupos	695	12.41%	778	13.19%	11.93%
Total Mercar	5,606	100%	5,903	100%	5.31%
Barranquilla, Barranquillita					
Frutas	2,612	25.49%	2,601	23.12%	-0.40%
Tubérculos, raíces y plátano	3,162	30.86%	3,259	28.96%	3.05%
Verduras y hortalizas	2,019	19.71%	2,116	18.81%	4.82%
Otros grupos	2,453	23.94%	3,275	29.11%	33.51%
Total Barranquillita	10,246	100%	11,251	100%	9.81%
Barranquilla, Granabastos					
Frutas	402	10.13%	492	9.25%	22.35%
Tubérculos, raíces y plátano	414	10.43%	684	12.87%	65.28%
Verduras y hortalizas	228	5.75%	306	5.76%	34.25%
Otros grupos	2,926	73.70%	3,837	72.13%	31.13%
Total Granabastos	3,971	100%	5,320	100%	33.98%
Bogotá, Corabastos					
Frutas	23,116	30.42%	23,947	28.26%	3.60%
Tubérculos, raíces y plátano	20,930	27.54%	24,525	28.95%	17.18%
Verduras y hortalizas	25,304	33.30%	29,353	34.64%	16.00%
Otros grupos	6,648	8.75%	6,903	8.15%	3.84%
Total Corabastos	75,999	100%	84,729	100%	11.49%

Grupo	Primera quincena junio 2020		Primera quincena julio 2020		Variación (%)
	Volumen (t)	Participación (%)	Volumen (t)	Participación (%)	
Bogotá, Paloquemao					
Frutas	423	31.37%	450	32.01%	6.40%
Tubérculos, raíces y plátano	306	22.70%	314	22.35%	2.67%
Verduras y hortalizas	226	16.79%	227	16.15%	0.34%
Otros grupos	392	29.14%	414	29.49%	5.54%
Total Paloquemao	1,347	100%	1,405	100%	4.28%
Bogotá, Las Flores					
Frutas	324	19.81%	382	20.02%	17.93%
Tubérculos, raíces y plátano	8	0.49%	32	1.68%	300.00%
Verduras y hortalizas	1.1	0.07%	6.7	0.35%	520.37%
Otros grupos	1,301	79.63%	1,486	77.95%	14.21%
Total Las Flores	1,634	100%	1,906	100%	16.68%
Bogotá, Samper Mendoza					
Frutas	84	8.98%	78	5.87%	-6.93%
Tubérculos, raíces y plátano	3	0.32%	5	0.37%	66.67%
Verduras y hortalizas	269	28.77%	217	16.24%	-19.55%
Otros grupos	580	61.93%	1,034	77.52%	78.38%
Total Samper Mendoza	936	100.00%	1,334	100%	42.50%
Bucaramanga, Centroabastos					
Frutas	6,432	33.66%	7,333	32.30%	14.01%
Tubérculos, raíces y plátano	4,723	24.72%	5,981	26.35%	26.63%
Verduras y hortalizas	6,825	35.72%	7,908	34.83%	15.88%
Otros grupos	1,126	5.89%	1,481	6.52%	31.59%
Total Centroabastos	19,106	100%	22,704	100%	18.83%
Cali, Cavasa					
Frutas	2,929	15.07%	2,042	13.11%	-30.26%
Tubérculos, raíces y plátano	6,602	33.96%	5,585	35.85%	-15.40%
Verduras y hortalizas	4,730	24.33%	3,335	21.41%	-29.48%
Otros grupos	5,180	26.65%	4,617	29.63%	-10.87%
Total Cavasa	19,440	100%	15,580	100%	-19.86%
Cali, Santa Helena					

Grupo	Primera quincena junio 2020		Primera quincena julio 2020		Variación (%)
	Volumen (t)	Participación (%)	Volumen (t)	Participación (%)	
Frutas	641	33.55%	3,048	30.23%	375.55%
Tubérculos, raíces y plátano	501	26.23%	2,154	21.36%	329.79%
Verduras y hortalizas	538	28.16%	2,647	26.25%	391.93%
Otros grupos	230	12.06%	2,234	22.15%	869.29%
Total Sta.Helena	1,910	100%	10,082	100%	427.71%
Cartagena, Bazurto					
Frutas	1,253	17.61%	1,238	16.51%	-1.20%
Tubérculos, raíces y plátano	3,460	48.61%	3,443	45.89%	-0.49%
Verduras y hortalizas	1,652	23.21%	1,404	18.71%	-15.01%
Otros grupos	753	10.57%	1,417	18.89%	88.32%
Total Bazurto	7,118	100%	7,503	100%	5.41%
Cúcuta, Cenabastos					
Frutas	1,945	14.85%	2,090	15.76%	7.47%
Tubérculos, raíces y plátano	4,594	35.08%	4,768	35.94%	3.80%
Verduras y hortalizas	2,675	20.42%	2,870	21.63%	7.28%
Otros grupos	3,882	29.64%	3,537	26.66%	-8.89%
Total Cenabastos	13,096	100%	13,266	100%	1.30%
Cúcuta, La Nueva Sexta					
Frutas	352	23.62%	391	25.72%	11.33%
Tubérculos, raíces y plátano	95	6.35%	88	5.75%	-7.43%
Verduras y hortalizas	30	2.00%	38	2.51%	28.59%
Otros grupos	1,013	68.04%	1,005	66.02%	-0.80%
Total La Nueva sexta	1,489	100%	1,522	100%	2.23%
Ibagué, Plaza La 21					
Frutas	415	22.27%	400	21.12%	-3.65%
Tubérculos, raíces y plátano	984	52.78%	989	52.20%	0.51%
Verduras y hortalizas	293	15.72%	342	18.08%	16.89%
Otros grupos	172	9.23%	163	8.60%	-5.34%
Total Plaza La 21	1,864	100%	1,894	100%	1.62%
Ipiales, Centro de Acopio					
Frutas	190	7.25%	70	2.90%	-63.16%

Grupo	Primera quincena junio 2020		Primera quincena julio 2020		Variación (%)
	Volumen (t)	Participación (%)	Volumen (t)	Participación (%)	
Tubérculos, raíces y plátano	1,217	46.46%	1,267	52.51%	4.06%
Verduras y hortalizas	1,213	46.29%	1,076	44.59%	-11.31%
Total Centro de Acopio	2,620	100%	2,412	100%	-7.93%
Manizales, Centro Galerías					
Frutas	970	29.03%	987	28.05%	1.73%
Tubérculos, raíces y plátano	1,027	30.75%	1,177	33.46%	14.55%
Verduras y hortalizas	891	26.66%	886	25.19%	-0.53%
Otros grupos	453	13.55%	468	13.30%	3.34%
Total Centro Galerías	3,340	100%	3,517	100%	5.29%
Medellín, Central Mayorista de Antioquia					
Frutas	8,028	27.44%	8,543	24.89%	6.42%
Tubérculos, raíces y plátano	5,242	17.91%	6,387	18.61%	21.86%
Verduras y hortalizas	6,648	22.72%	7,023	20.46%	5.64%
Otros grupos	9,341	31.93%	12,367	36.03%	32.39%
Total CMA	29,258	100%	34,320	100%	17.30%
Medellín, Plaza Minorista José María Villa					
Frutas	2,396	35.30%	2,383	33.51%	-0.55%
Tubérculos, raíces y plátano	2,287	33.69%	2,466	34.68%	7.84%
Verduras y hortalizas	1,444	21.28%	1,647	23.16%	14.03%
Otros grupos	660	9.73%	614	8.64%	-6.97%
Total Plaza Minorista José María Villa	6,787	100%	7,110	100%	4.76%
Montería, Mercado del Sur					
Frutas	191	10.08%	247	13.18%	29.50%
Tubérculos, raíces y plátano	1,019	53.93%	935	49.95%	-8.23%
Verduras y hortalizas	495	26.20%	572	30.56%	15.54%
Otros grupos	185	9.78%	118	6.31%	-36.05%
Total Mercado del Sur	1,890	100%	1,873	100%	-0.92%
Neiva, Surabastos					
Frutas	833	21.43%	871	20.10%	4.61%
Tubérculos, raíces y plátano	1,319	33.94%	1,591	36.71%	20.60%
Verduras y hortalizas	1,237	31.83%	1,233	28.45%	-0.36%

Grupo	Primera quincena junio 2020		Primera quincena julio 2020		Variación (%)
	Volumen (t)	Participación (%)	Volumen (t)	Participación (%)	
Otros grupos	497	12.79%	639	14.74%	28.46%
Total Surabastos	3,886	100%	4,334	100%	11.50%
Pasto, El Potrerillo					
Frutas	828	16.26%	885	15.29%	6.90%
Tubérculos, raíces y plátano	2,841	55.78%	3,327	57.49%	17.13%
Verduras y hortalizas	1,398	27.45%	1,554	26.86%	11.18%
Otros grupos	26	0.52%	21	0.36%	-21.75%
Total El Potrerillo	5,093	100%	5,787	100%	13.63%
Pereira, Mercasa					
Frutas	1,635	31.49%	1,798	34.34%	9.98%
Tubérculos, raíces y plátano	887	17.09%	974	18.60%	9.77%
Verduras y hortalizas	871	16.77%	939	17.93%	7.87%
Otros grupos	1,799	34.65%	1,526	29.13%	-15.20%
Total Mercasa	5,192	100%	5,237	100%	0.86%
Popayán, Plaza de mercado del barrio Bolívar					
Frutas	200	6.58%	235	7.14%	17.60%
Tubérculos, raíces y plátano	2,077	68.45%	1,824	55.46%	-12.19%
Verduras y hortalizas	274	9.01%	241	7.31%	-12.09%
Otros grupos	484	15.96%	990	30.09%	104.37%
Total Plaza de mercado del barrio Bolívar	3,035	100%	3,290	100%	8.38%
Santa Marta, (Magdalena)					
Frutas	205	14.86%	228	15.08%	10.86%
Tubérculos, raíces y plátano	675	48.80%	694	45.93%	2.82%
Verduras y hortalizas	431	31.17%	478	31.67%	10.96%
Otros grupos	71	5.17%	111	7.32%	54.75%
Total Santa Marta (Magdalena)	1,383	100%	1,510	100%	9.24%
Sincelejo, Nuevo Mercado					
Frutas	188	9.21%	216	9.57%	14.67%
Tubérculos, raíces y plátano	785	38.44%	564	24.99%	-28.23%
Verduras y hortalizas	651	31.84%	554	24.57%	-14.78%
Otros grupos	419	20.50%	922	40.87%	120.16%

Grupo	Primera quincena junio 2020		Primera quincena julio 2020		Variación (%)
	Volumen (t)	Participación (%)	Volumen (t)	Participación (%)	
Total Nuevo Mercado	2,043	100%	2,256	100%	10.43%
Tunja, Complejo de Servicios del Sur					
Frutas	1,736	30.19%	1,368	24.92%	-21.18%
Tubérculos, raíces y plátano	2,328	40.48%	2,242	40.83%	-3.67%
Verduras y hortalizas	1,685	29.30%	1,872	34.09%	11.14%
Otros grupos	2	0.03%	9	0.16%	455.00%
Total Complejo de Servicios del Sur	5,750	100%	5,492	100%	-4.49%
Valledupar, Mercabastos					
Frutas	577	32.87%	453	23.78%	-21.58%
Tubérculos, raíces y plátano	792	45.06%	937	49.21%	18.37%
Verduras y hortalizas	388	22.06%	504	26.45%	29.95%
Otros grupos	0	0.00%	11	0.55%	21000.00%
Total Mercabastos	1,757	100%	1,904	100%	8.39%
Valledupar, Mercado Nuevo					
Frutas	276	27.75%	239	25.41%	-13.29%
Tubérculos, raíces y plátano	142	14.27%	74	7.83%	-48.02%
Verduras y hortalizas	132	13.30%	110	11.69%	-16.74%
Otros grupos	444	44.68%	518	55.06%	16.67%
Total Mercado Nuevo	993	100%	940	100%	-5.32%
Villavicencio, Central de Abastecimiento de Villavicencio					
Frutas	1,121	26.34%	1,133	24.49%	1.02%
Tubérculos, raíces y plátano	1,598	37.53%	1,781	38.49%	11.41%
Verduras y hortalizas	1,167	27.41%	1,343	29.03%	15.05%
Otros grupos	371	8.72%	370	7.99%	-0.47%
Total CAV	4,258	100%	4,626	100%	8.64%
TOTAL	241,047		269,007		11.60%

Fuente: DANE-SIPSA

* En la Central de Acopio de Ipiales no se recoge información de alimentos clasificados en otros grupos.

Los mercados con las variaciones más representativas en donde tiene presencia el SIPSA en el componente de Abastecimiento son:

1.1 Armenia, Mercar

El abastecimiento en Mercar aumentó 5,31%, en la primera quincena de julio en comparación con el mismo periodo de junio.

Las verduras y hortalizas reportaron un alza de 13,32%, debido al acopio de tomate larga vida que aumentó en 45 toneladas (t), así mismo aumentaron la habichuela, la arveja verde en vaina, la zanahoria y el frijol verde, entre otros. La categoría de otros grupos aumentó su oferta en 11,93%, debido a la entrada de 8 t entre leche en polvo, leche pasteurizada UHT, sardinas en lata y trucha, adicionalmente ingresaron mayores cantidades de pastas alimenticias, arroz, café, azúcar, carne de cerdo, huevo, y sal yodada, principalmente. En el grupo de tubérculos, raíces y plátanos subió su aprovisionamiento en 5,95%, debido a la mayor entrada de las papas superior, parda pastusa y criolla; así como, el plátano hartón verde y la yuca. Por el contrario, disminuyó el ingreso de las frutas en 5,30%, generado por la ciruela importada, el aguacate Hass, el melón, la guayaba pera, la guanábana y el mango Yulima.

1.2 Barranquilla, Barranquillita

En la central Barranquillita se presentó una variación positiva de 9,81% del abastecimiento de alimentos en la primera quincena de julio con respecto al mismo período de junio.

La categoría de otros grupos aumentó su oferta en 33,51%, debido al mayor ingreso de condimentos, frijol, pescados de río, pastas alimenticias, carnes frías, embutidos, carne de pollo, aceites, lentejas, maíz blanco y mojarra, entre otros. En las verduras y hortalizas se reportó un aumento de 4,82%, por el mayor acopio principalmente de arveja verde en vaina, chócolo mazorca, frijol verde, hortalizas de hoja y apio. En el grupo de tubérculos, raíces y plátanos subió su aprovisionamiento en 3,05%, debido a la mayor entrada de papa R-12 con 67 toneladas más, adicionalmente los plátanos guineo y hartón verde; y las papas parda pastusa y única. En cambio, disminuyó el ingreso de las frutas, con una

reducción de 11 t y una variación de -0,40%, disminuyendo el acopio de la naranja común, otros mangos, uchuva, melón y banano Urabá, entre otros.

1.3 Barranquilla, Granabastos

En Granabastos, el suministro de alimentos aumentó en 33,98%, al reportar la primera quincena de julio 1349 toneladas (t) más que en el mismo periodo de junio de 2020.

En el grupo de los tubérculos, raíces y plátanos, Granabastos aumentó su aprovisionamiento en 65,28%, debido a la mayor entrada de ñame, papa criolla y papa única. En cuanto a las verduras y hortalizas subió su ingreso en 34,25%, por alimentos como ahuyama, ají topito dulce, cebolla Cabezona, remolacha y zanahoria. La categoría de otros grupos aumentó su oferta en 31,13%, a causa del mayor aprovisionamiento de frijol, leche pasteurizada UHT, chocolate, pastas alimenticias, arroz y sal yodada, entre otros. En las frutas se reportó un crecimiento en el acopio de 22,35%, generado por el aumento en el ingreso a la central de alimentos como papaya tainung, piña gold, melón y manzana importada, principalmente.

1.4 Bogotá, Corabastos

En el mercado de Corabastos el aprovisionamiento de alimentos para la primera quincena de julio tuvo una variación positiva de 11,49% con respecto a la primera quincena de junio

Los tubérculos, raíces y plátanos incrementaron su ingreso en 17,18%, por el abastecimiento de papas Betina, suprema, superior, única y criolla; plátanos hartón verde y guineo; y arracacha. En el grupo de las verduras y hortalizas subió el abastecimiento en 16,00%, destacándose un mayor suministro de brócoli, chícolo mazorca, acelga, tomate larga vida, calabaza, cilantro, habichuela, espinaca, frijol verde y zanahoria. En la categoría otros grupos se reportó un incremento de 3,84%, ante el mayor acopio de pasabocas, sardinas en lata, huevo, cereales para desayuno, avena, aceites, salsas, aderezos, quesos, cuajadas, confitería, café, carnes frías, embutidos, chocolate, galletas y arroz, entre otros

productos. Y por último, las frutas reportaron una mayor oferta con una variación de 3,60%, lo que se evidenció por el aumento en el ingreso de frutas como mandarinas común y Arrayana; ciruela importada, durazno, naranja común, coco, papaya hawaiana, mango común, manzana nacional, pitahaya, aguacate papelillo, fresa, limón Tahití, banano criollo y mango Tommy, principalmente.

1.5 Bogotá, Paloquemao

El abastecimiento en Paloquemao aumentó levemente en 4,28%, al pasar de 1347 t del 1 al 15 de junio a 1405 t en el mismo periodo de julio.

El grupo que más aumentó fue el de las frutas, con una variación de 6,40%, explicada por el incremento de mandarina Arrayana, otras guayabas, mango común, piña perolera, tomate de árbol, durazno nacional, papaya Maradol y mora, entre otros. La categoría de otros grupos creció 5,54% debido al aprovisionamiento de nicuro, basa, carne de pollo, leche pasteurizada UTH, bocachico, quesos, cuajadas y carne de cerdo, entre otros. Los tubérculos, raíces y plátano aumentaron 2,67% por la mayor oferta de papas única, parda pastusa, Betina, y criolla; al igual que el plátano guineo. Y finalmente las verduras y hortalizas aumentaron ligeramente 0,34%, por el mayor acopio de apio, cebolla junca, cilantro, brócoli, acelga y frijol verde, entre otros.

1.6 Bogotá, Plaza Las Flores

En la Plaza las Flores, el abastecimiento de alimentos aumentó 16,68%, entre la primera quincena de junio y la de julio.

El grupo que más aumentó su acopio fue el de verduras y hortalizas, que registró una variación de 520,37%, con 6 toneladas más de tomate chonto y otras verduras. Seguido del grupo de tubérculos, raíces y plátano con una variación de 300,00%, debido al mayor ingreso de plátano hartón verde. Las frutas en menor medida tuvieron un aumento de 17,93%, variación que se explica por los bananos criollo y Urabá; mandarinas común y

Arrayana; al igual que patilla, mango común, piña gold, mango Tommy y limón Tahití. Y los otros grupos incrementaron su acopio en 14,21% debido principalmente a la oferta de salsas y aderezos, grasas, trucha, aceites, quesos, cuajadas, carnes frías, embutidos, pescados de mar, cachama, carne de pollo y mojarra.

1.7 Bogotá, Samper Mendoza

En Samper Mendoza, el suministro de alimentos aumentó 42,50%, al reportar 398 t más en la primera quincena de julio comparada con la de junio.

La categoría de otros grupos aumentó su oferta en 78,38%, debido a las mayores cantidades de arveja seca importada, huevo, basa, azúcar, pescados de mar, aceites, carnes frías, embutidos, pastas alimenticias, mojarra, gaseosas, maltas, mojarra, bebidas lácteas; y carne de cerdo y de res, entre otros. En el grupo de tubérculos, raíces y plátanos subió su aprovisionamiento en 66,67%, debido a la mayor entrada de papa superior. En cambio, en las verduras y hortalizas se reportó un descenso de 19,55%, ya que se redujo en 52,7 t el acopio de otras verduras principalmente aromáticas. Las frutas mostraron también un descenso en el acopio de 6,93%, generado por aguacate Hass, guayaba pera, maracuyá, papaya Maradol, piña gold y banano Urabá.

1.8 Bucaramanga, Centroabastos

En la central de Bucaramanga hubo un mayor acopio de alimentos, con una variación del 18,83%.

En la categoría otros grupos se reportó un incremento de 31,59%, ante el mayor acopio de atún en lata, trucha, leche en polvo, arroz, arveja seca importada, basa, galletas, harinas, bocachico y aceites, entre otros productos. Los tubérculos, raíces y plátanos incrementaron su ingreso en 26,63%, por las papas rubí, suprema, parda pastusa, criolla, única y superior; así como la arracacha, yuca y plátano hartón verde. En el grupo de las verduras y hortalizas

subió el abastecimiento en 15,88%, destacándose un mayor suministro de ajo, remolacha, coliflor, espinaca, cilantro, lechuga Batavia, apio, cebolla junca y tomate Riogrande. Y por último, las frutas reportaron una mayor oferta con una variación de 14,01%, lo que se evidenció por el aumento en el ingreso de frutas como pera, uva y manzana importada; aguacate papelillo, naranja común, coco, patilla, granadilla, melón, piña perolera, pitahaya, mora y piña gold.

1.9 Cali, Santa Helena

En el mercado de Santa Helena el aprovisionamiento aumentó considerablemente, al registrarse una variación de 427,71% pasando de 1910 t en la primera quincena de junio, a 10082 t en la primera quincena de julio. Explicado por el cierre que tuvo esta central del 2 al 12 de junio debido a la pandemia.

Todos los grupos presentaron grandes alzas. En primer lugar los otros grupos crecieron en 869,29% por la llegada de productos como gaseosas, maltas, sal yodada, maíz blanco, tilapia, frijol, carnes frías, embutidos, arroz, maíz amarillo, azúcar; y carne de pollo, de res y de cerdo. Luego las verduras y hortalizas tuvieron un alza en su acopio de 391,93%, al subir el tomate larga vida, ajo, cebolla Cabezona, calabacín, remolacha, ahuyama, chócolo mazorca, apio, coliflor, lechuga Batavia, cilantro, brócoli y zanahoria. Las frutas tuvieron un ascenso de 375,55%, comportamiento explicado en su mayoría por la manzana y pera importada; limones Tahití y común; la patilla, el tomate de árbol, mango común, guanábana, aguacate papelillo, banano criollo y guayaba pera. Así mismo, el grupo de los tubérculos, raíces y plátano creció en 329,79%, a consecuencia del mayor abastecimiento de papas única, criolla, parda pastusa, superior, suprema y capira; plátanos hartón verde y guineo; ulluco, arracacha y yuca.

1.10 Cartagena, Bazarto

En Bazarto el ingreso de alimentos se incrementó en 5,41%, al registrar 385 t más en la primera quincena de julio con respecto al mismo período de junio.

Solo la categoría otros grupos aumentó el abastecimiento con un alza significativa en su stock de 88,32%, por la llegada en gran medida de mojarra, sal yodada, maíz amarillo, pescados del mar, gaseosas, maltas, bocachico, aceites, arroz, pastas alimenticias, harinas, pasabocas, panela y café, entre otros. Las verduras y hortalizas bajaron su acopio en 15,01% por los menores inventarios de tomates Riogrande y chonto; cebollas junca y Cabezona; lechuga Batavia, apio, ajo, cilantro, zanahoria, chócolo mazorca, arveja verde en vaina y ahuyama. Las frutas frescas, con una variación negativa de 1,20%, que obedeció a la caída en la entrada de mangos común, Tommy y de azúcar; manzana importada, uchuva, guanábana, piña perolera y naranja Valencia y/o Sweet. Y los tubérculos, raíces y plátanos que mostraron una menor oferta con una variación de -0,49%, ante una baja de papas R-12, única y capira; ñame y plátano guineo.

1.11 Cúcuta, La Nueva Sexta

En La Nueva Sexta la oferta de alimentos aumentó, con una variación de 2,23%, al registrar 1522 t en la primera quincena de julio; 33 t más frente a la primera quincena de junio.

Las verduras y hortalizas mostraron mayores volúmenes con una variación de 28,59%, como resultado de la buena oferta de repollo, hortalizas de hoja, apio y ahuyama. En las frutas se registró un incremento de 11,33%, a raíz de la entrada de curuba, mandarina común, tomate de árbol, banano criollo y naranja común, principalmente. No obstante el grupo de los tubérculos, raíces y plátanos disminuyó su aprovisionamiento en 7,43%, debido a la menor entrada de plátanos hartón verde y otros; y yuca. Lo mismo que la categoría otros grupos que presentó un descenso de 0,80%, por la disminución de la

oferta de basa, conservas, enlatados, sal yodada, aceites, gaseosas, maltas, mojarra y panela, entre otros.

1.12 Manizales, Centro Galerías

En esta central, el abastecimiento entre el 1 y el 15 de julio presentó aumento en el ingreso de alimentos, reportando una variación de 5,29% frente a la misma quincena de junio.

En el grupo de los tubérculos, raíces y plátanos se registró un aumento en su oferta del 14,55%, originado por el mayor aprovisionamiento de papas R-12, única, rubí, suprema, capira y criolla; y plátano hartón verde. La categoría de otros grupos registró un incremento en el acopio de 3,34%, variación que se explica por el ingreso de arveja seca importada, frijol, lenteja, huevo, panela y carne de cerdo, entre otros. En el grupo de las frutas frescas subió su aprovisionamiento en 1,73%, principalmente por las mayores cantidades de alimentos como maracuyá, manzana importada, mandarina Oneco, tomate de árbol, naranja Valencia y/o Sweet, aguacate papelillo y papaya tainung. Por el contrario, en las verduras y hortalizas, el descenso fue de 0,53%, como resultado del menor acopio de lechuga Batavia, habichuela, brócoli, repollo, cebolla junca y tomate chonto, entre otros.

1.13 Medellín, Central Mayorista de Antioquia

En la Central Mayorista de Antioquia en la ciudad de Medellín, el acopio de alimentos aumentó 17,30%, al reportar 34320 t en la primera quincena de julio, frente a 29258 t en el mismo periodo de junio.

La categoría otros grupos registró un incremento significativo en su stock con 32,39%, explicado por el aumento en el abastecimiento de camarón, cereales para desayuno, tilapia, cremas, sopas, conservas y enlatados, arroz, aceites, salsas, y aderezos, pescados de

mar, lentejas, maíz amarillo y sardinas en lata. Lo mismo que el grupo de los tubérculos, raíces y plátanos, donde se registró un aumento en su oferta de 21,86%, por plátanos guineo, hartón verde y otros; papas capira y criolla; arracacha y yuca. En las frutas frescas creció su abastecimiento en 6,42%, lo que obedeció principalmente al mayor ingreso de mandarinas común y Oneco; papayas tainung y hawaiana; limones Tahití y común; así como naranja común, mango Yulima, Tangelo, gulupa, ciruela nacional y banano Urabá. Finalmente, las verduras y hortalizas tuvieron un alza en sus inventarios en 5,64% ante el mayor ingreso de calabacín, pepino cohombro, chócolo mazorca, arveja verde en vaina, tomate chonto, frijol verde, remolacha, pimentón y lechuga Batavia.

1.14 Medellín, Plaza Minorista José María Villa

En la Plaza Minorista José María Villa el suministro de alimentos se incrementó en 4,76%, en el periodo de referencia de julio, frente al de junio.

El grupo de las verduras y hortalizas subió su acopio en un 14,03% ante los mayores inventarios de ají topito dulce, ahuyama, pimentón, chócolo mazorca, tomate chonto y repollo, entre otros. En los tubérculos, raíces y plátanos se mostró una mayor oferta con una variación de 7,84%, por las papas R-12, criolla y capira; plátanos guineo y otros; y arracacha y ñame. Sin embargo, otros grupos registró una baja en su stock de 6,97%, explicado por el poco ingreso de alimentos como lentejas, azúcar, aceites, galletas, confitería, gaseosas y maltas. Al igual que las frutas frescas que disminuyeron levemente sus volúmenes en 0,55%, lo que obedeció a la baja entrada de mangos de azúcar, Yulima, Tommy y otros; al igual que aguacate común, papaya tainung, banano Urabá y guayaba pera, principalmente.

1.15 Neiva, Surabastos

En el mercado de Surabastos en la ciudad de Neiva, el acopio de alimentos aumentó en 11,50%, al reportar 447 t más en la primera quincena de julio comparado con la misma quincena de junio.

En la categoría otros grupos se registró un aumento en su stock de 28,46%, por arveja seca importada, lentejas, granos secos, atún en lata, maíz amarillo, harinas y arroz. En el grupo de los tubérculos, raíces y plátanos se registró un incremento en su oferta de 20,60%, por papas Betina, R-12, criolla, suprema, superior y única; plátanos guineo y hartón verde; y yuca. En las frutas frescas se acrecentó su abastecimiento en 4,61%, lo que obedeció a la mayor entrada de alimentos como mandarinas Arrayana y común; naranjas común y Valencia y/o Sweet, y otras; así como patilla, manzana importada, uva nacional y limón común. En cambio, las verduras y hortalizas disminuyeron levemente su acopio en 0,36% ante el menor ingreso de tomates larga vida, calabaza, coliflor, perejil, brócoli, hortalizas de hoja y cebolla junca, entre otros.

1.16 Pasto, El Potrerillo

En esta central el volumen del ingreso de alimentos durante la primera quincena de julio presentó un incremento de 13,63% frente a la primera quincena de junio.

En el grupo de los tubérculos, raíces y plátanos se registró un aumento en su oferta de 17,13%, originado por el mayor aprovisionamiento de plátanos guineo y hartón verde; papas suprema, parda pastusa, Morasurco, única, criolla y capira; y yuca. En las verduras y hortalizas, el crecimiento fue de 11,18%, como resultado del mayor acopio de tomates larga vida y chonto; pepino cohombro, ahuyama, repollo, acelga, ajo, chócolo mazorca, arveja verde en vaina y zanahoria, entre otros. El grupo de las frutas frescas subió su aprovisionamiento en 6,90%, por las mayores cantidades de pera y manzana importada; papayas tainung y Maradol; así como curuba, banano bocadillo, mandarina Arrayana,

común y otras, guanábana, uva nacional, uva Isabel, guayaba pera y tomate de árbol, principalmente. Por último, la categoría otros grupos registró una baja en el abastecimiento, llegando a -21,75% por el menor ingreso de azúcar, frijol y panela.

1.17 Popayán, plaza de mercado del barrio Bolívar

En la plaza de mercado del barrio Bolívar, la oferta de alimentos aumentó 8,38%, al registrar 3290 t en la primera quincena de julio; 254 t más frente a la primera quincena de junio.

La categoría otros grupos presentó un aumento de 104,37%, por la oferta de aceites, leche en polvo, azúcar, maíz blanco, sal yodada, arroz, harinas y maíz amarillo. En las frutas creció el ingreso en 17,60%, a raíz de los mayores volúmenes de pera y manzana importada; bananos Urabá y criollo; mango Tommy, limones mandarina y Tahití; así como tomate de árbol, patilla, uva nacional y papaya Maradol, entre otras. Por el contrario, los dos grupos restantes disminuyeron su acopio. En el grupo de los tubérculos, raíces y plátanos la disminución fue 12,19%, debido a la menor entrada de papas parda pastusa, superior y única; y ulluco, entre otros. Y en las verduras y hortalizas una baja de 12,09%, como resultado de la poca oferta de cebollas Cabezona y junca; arveja verde en vaina, espinaca, tomate larga vida, chócolo mazorca, habichuela y ahuyama.

1.18 Santa Marta (Magdalena)

En esta central el volumen de alimentos durante la primera quincena de julio presentó un incremento de 9,24%, al reportar 1510 t del 1 al 15 de julio y 1383 t en el mismo periodo de junio.

El grupo que mayor aumento presentó fue el de otros grupos con 54,75% debido a los incrementos del acopio de frijol, carne de cerdo y de res. Seguido de las verduras y hortalizas con 10,96%, variación explicada por cebollas Cabezona y junca; chócolo

mazorca, cilantro, pepino cohombro, zanahoria y pimentón. Casi en la misma medida el grupo de las frutas aumentó 10,86% al ingresar más cantidades de piñas gold y perolera; naranja Valencia y/o Sweet, mandarina común, lulo, tomate de árbol, maracuyá y banano criollo. Por último los tubérculos, raíces y plátano incrementaron 2,82%, debido a la mayor entrada de papas R-12, única, criolla y rubí; y plátano hartón verde.

1.19 Sincelejo, Nuevo Mercado

En el Nuevo Mercado de Sincelejo, la oferta de alimentos se incrementó 10,43%, al registrar 213 t más frente a la primera quincena de junio.

La categoría de otros grupos aumentó el abastecimiento en 120,16%, por el mayor ingreso al mercado de maíz blanco y amarillo; sal yodada, fríjol, café, aceites, harinas, panela, arroz, gaseosas, maltas y pastas alimenticias. Las frutas presentaron una variación positiva de 14,67%, básicamente por patilla, manzana importada, piña perolera, mandarina común, papaya tainung, aguacate papelillo, mora, limón común, naranja Valencia y/o Sweet y tomate de árbol. De otro lado, los tubérculos, raíces y plátano bajaron el acopio en 28,23%, debido al menor abastecimiento de las papas Betina, superior, única, capira, criolla y otras negras; los plátanos guineo y hartón verde; así como el ñame y la yuca. Al igual que las verduras y hortalizas que presentaron una disminución de 14,78% que se explica por bajas en cebollas Cabezona y junca; chócolo mazorca, ahuyama, pepino cohombro, habichuela, ají topito dulce, repollo, ajo y tomate chonto, entre otros.

1.20 Valledupar, Mercabastos

En la central de Mercabastos de la ciudad de Valledupar, el ingreso de alimentos aumentó 8,39%, al registrar 1904 t en la primera quincena de julio y 1757 t en la primera quincena de junio.

La categoría de otros grupos presentó un aumento de 11 t, por el ingreso de huevo y fríjol.

En las verduras y hortalizas los volúmenes aumentaron en 29,95%, como resultado de la mayor oferta de cebollas junca y Cabezona; cilantro, tomate chonto, chócolo mazorca, repollo, pepino cohombro, pimentón y lechuga Batavia, principalmente. El grupo de los tubérculos, raíces y plátanos incrementó su ingreso en 18,37%, originado por el aprovisionamiento de papas parda pastusa y única; ñame, arracacha, plátano hartón verde y yuca. En cambio, las frutas registraron una disminución de 21,58% en el abastecimiento, a raíz de los menores volúmenes que ingresaron de piñas gold y perolera; bananos Urabá y criollo; patilla, fresa, maracuyá, naranja Valencia y/o Sweet y lulo.

1.21 Villavicencio, Central de Abastecimiento de Villavicencio (CAV)

En esta central el volumen de alimentos durante la primera quincena de julio también presentó un incremento, que asciende a 8,64% frente a la primera quincena de junio.

En el grupo de las verduras y hortalizas, el ascenso fue del orden de 15,05%, como resultado del mayor acopio de calabaza, pimentón, habichuela, acelga, repollo, apio, cilantro, fríjol verde, chócolo mazorca, cebolla junca y tomate chonto, entre otros. Seguido de los tubérculos, raíces y plátanos que presentó un aumento en su oferta de 11,41%, originado por el mayor aprovisionamiento de arracacha, papas superior y criolla; y plátano hartón verde. El grupo de las frutas frescas aumentó su ingreso en 1,02%, por las mayores cantidades de alimentos como uva y manzana nacional; coco, banano criollo, piña perolera, papaya tainung, uva Isabela, mandarina Arrayana, curuba, limón Tahití, mora, fresa, lulo, aguacate papelillo y tomate de árbol. Por el contrario, en la categoría de otros grupos se registró una disminución de 0,47% en el acopio, explicado principalmente por el menor ingreso de sal yodada, cervezas, condimentos, maíz amarillo, aceites, bagre, mojarra, lentejas, leche pasteurizada UTH y harinas, principalmente.

2. INFORME DE CONTEXTO: OFERTA DE PITAHAYA

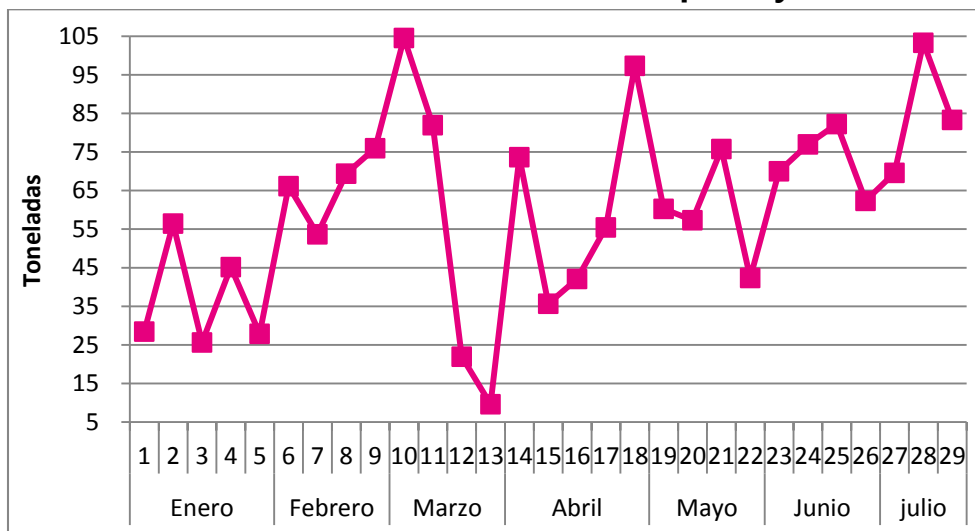
La pitahaya o fruta dragón es el fruto de una planta cactácea, muy resistente a las sequías. Su forma es ovoide de color amarillo o rojo, según el tipo de cultivo, al momento de cosechar la fruta. Su pulpa es suave, dulce y blanda para la pitahaya de color amarillo y carmesí en la variedad de piel roja. La pitahaya es una fruta con un alto potencial de exportación ya que ha venido desarrollando nichos de mercado en Europa y Estados Unidos.

En este artículo se busca analizar la oferta de pitahaya, de acuerdo con la información del Sipsa, entre el 2 de enero y el 22 julio de 2020 donde el abastecimiento fue de 1.755 t; con un promedio mensual de 248 t, el mes de menor abastecimiento fue enero con 158 t, mientras que junio registró el mayor ingreso con 310 t, es decir un crecimiento del 96,34%.

En cuanto al aprovisionamiento semanal (gráfico 3), las centrales mayoristas han acopiado un volumen de 58 t en promedio. Con un pico de 105 t en la semana 10 del 2020; en tanto que la semana 13 correspondió al inventario más bajo con 10 t. Según comentarios de los mayoristas, este descenso obedeció a la fuerte temporada de verano que se dio al final del año pasado y comienzos de este, lo que afectó considerablemente los cultivos; generando un descenso en los volúmenes abastecidos, ya que es un cultivo de tres meses. Adicionalmente marzo fue el mes en que se inició la cuarentena general por el COVID-19 en el país.

En adelante, la oferta de esta fruta ha venido mejorando como lo evidencian las semanas 14, 18 y 28 que reportaron inventarios por 74 t, 97 t y 103 t, respectivamente. Y en general entre abril y julio, la tendencia en el abastecimiento ha sido al alza; como se puede observar en el gráfico 3.

Gráfico 3. Abastecimiento semanal de pitahaya, 2020



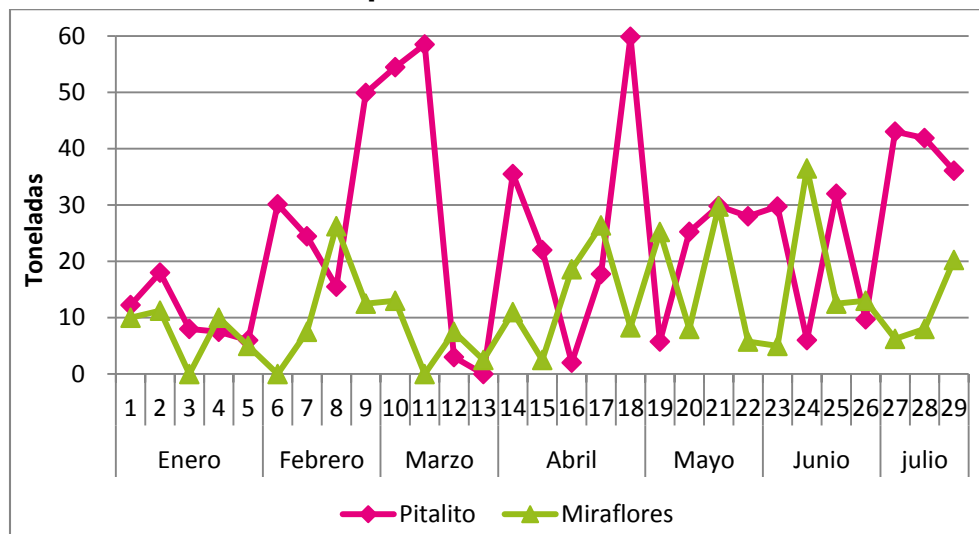
Fuente: DANE-SIPSA

Frente a las zonas productoras en el país se destacan los departamentos del Huila con 1.060 t de enero a julio, seguido de Boyacá con 361 t, Valle de del Cauca con una oferta de 151 t y Santander con 103 t. No obstante, la despensa de esta fruta son tres municipios en particular, dos de ellos en el Huila que son Pitalito y Palestina que registraron inventarios por 712 t y 229 t en lo corrido de este año, y Miraflores en Boyacá con 343 t. Es decir que en conjunto estos tres municipios concentraron el 73,18% del acopio total.

A continuación se analizarán los volúmenes semanales aprovisionados a las centrales por Pitalito y Miraflores. El primer municipio despachó a los mercados mayoristas un promedio de 25 t, sin embargo se presentaron semanas de alto abastecimiento como los periodos 9, 10, 11 y 18 que doblaron el suministro promedio. Y asimismo se dieron semanas de bajo ingreso de pitahaya desde esta zona productora como las semanas 12 y 16; y hasta de nula entrada como el periodo 13.

En el caso de Miraflores Boyacá, el promedio fue de 12 t de pitahaya y no presentó picos tan altos como Pitalito pues su mayor aprovisionamiento fue de 37 t en junio. Aunque si registró tres semanas en que no despachó producto que fueron 3, 6 y 11.

Gráfico 4. Abastecimiento semanal de pitahaya de los principales municipios productores, 2020



Fuente: DANE-SIPSA

Ahora bien, existen ciertas diferencias entre la pitahaya del Huila y la de Boyacá según los comercializadores mayoristas. Desde el punto de vista de la durabilidad, el producto huilense tiene una vida útil que ronda los 6 y 7 días desde que llega a la central, mientras que el de Boyacá dura entre 3 y 4 días. En cuanto al color sobresale la pitahaya del Huila pues tiene una tonalidad más viva y brillante en comparación con la de Boyacá que presenta colores más opacos.

Respecto al tamaño, los cultivos del Huila remiten una fruta más grande y por ende de mayor peso que la de Boyacá; aunque en su sabor no se evidencia diferencias significativas. Finalmente en lo concerniente al precio, los mayoristas argumentan que suelen pagar a un mejor precio la fruta del Huila por su mayor duración, pero ello está sujeto al nivel de abastecimiento y existencias en las bodegas.

En el tema de embalaje, la pitahaya es una fruta que normalmente se envía en cajas de cartón con un peso aproximado de 20 kilos desde las fincas productoras. Una vez llegan al mercado,

estas se re empacan en canastillas con el objeto de evitar sudoración y daño de las mismas. Sumado a que facilita su manipulación y estibación en pilas para su bodegaje.

En relación con el abastecimiento por central, Corabastos en la ciudad de Bogotá ocupó el primer puesto con 1.222 t, equivalentes al 69,65% de la oferta total (1.755 t) de enero a julio. La pitahaya que se comercializó en este mercado llegó principalmente de Pitalito (Huila), Miraflores (Boyacá) y Palestina (Huila). La Central Mayorista de Antioquia acopió 196 t para una participación del 11,16%; esta fruta provino en su mayoría de Pitalito (Huila), La Unión (Valle del Cauca) y Santa María (Huila).

Cuadro 3. Abastecimiento de pitahaya a los mercados mayoristas, 2020 (enero-julio)

Ciudad, Mercado mayorista	Toneladas	Participación
Bogotá, D.C., Corabastos	1.222	69,65%
Medellín, Central Mayorista de Antioquia	196	11,16%
Bucaramanga, Centroabastos	185	10,53%
Cali, Cavasa	35	2,00%
Manizales, Centro Galerías	31	1,76%
Neiva, Surabastos	28	1,57%
Armenia, Mercar	21	1,22%
Otros*	37	2,11%
Total	3.509	100%

* Barranquilla, Barranquillita y Granabastos; Cúcuta, Cenabastos; Villavicencio, Central de Abastos de Villavicencio; Tunja, Complejo de Servicios del Sur; Cali, Santa Helena; Cartagena, Bazurto; Popayán, Plaza de mercado del barrio Bolívar; Cúcuta, La Nueva Sexta; Bogotá, D.C., Paloquemao; Valledupar, Mercabastos; Montería, Mercado del Sur; Barranquilla, Granabastos; Pereira, Mercasa.

Fuente: DANE-Sipsa.

En Centroabastos, Bucaramanga, el nivel de aprovisionamiento fue de 185 t que ingresaron desde Pitalito (Huila), Suratá y Rionegro (Santander). Por último, mercados como Cavasa (Cali), Centro Galerías (Manizales), Surabastos (Neiva) y Mercar (Armenia) registraron inventarios que oscilaron entre 21 y 35 t.

Los clientes que acuden a los mercados mayoristas a comprar esta fruta son principalmente los fruvers que solicitan grandes volúmenes y prefieren la pitahaya del Huila por tener una vida útil más prolongada. Igualmente están las fruterías que demandan esta fruta como ingrediente y la industria alimentaria para la preparación de yogurt, postres, mermeladas, licores, entre otros. Otros compradores son los hogares que optan por la pitahaya boyacense ya que por kilo trae un mayor número de unidades debido a que es más pequeña y facilita su consumo individual; al igual que adquieren cantidades menores.

En conclusión, el suministro de pitahaya entre el 2 de enero y 22 de julio de 2020 fue de 1.755 t con una importante participación de producto proveniente de los municipios de Pitalito (Huila) y Miraflores (Boyacá). Es de anotar que la pitahaya huilense goza de una mayor reputación frente a la boyacense, debido a que su vida útil es más prolongada y su fruto es de mayor tamaño.

Por el lado de su comercialización, el 69,65% ingresó a la central de Corabastos donde la pitahaya se distribuyó a fruvers, fruterías, hogares e industria de alimentos.



@DANE_Colombia



/DANEColombia



/DANEColombia



DANEColombia

Si requiere información adicional, contáctenos a través del correo
[**contacto@dane.gov.co**](mailto:contacto@dane.gov.co)

Departamento Administrativo Nacional de Estadística – DANE
Bogotá, Colombia

[**www.dane.gov.co**](http://www.dane.gov.co)
