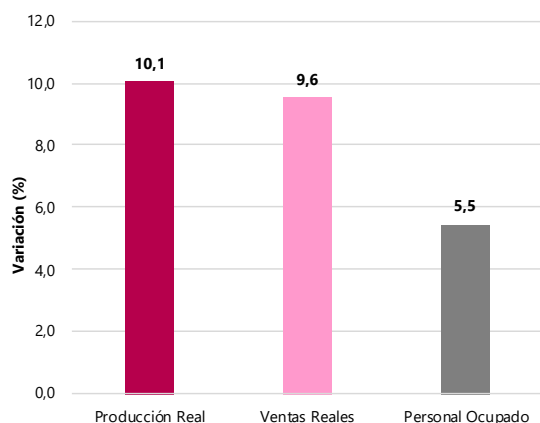


En octubre de 2021, la variación anual de las ventas reales del Comercio minorista y de vehículos fue 14,2% y de la producción de la Industria manufacturera fue 9,6%; por subsectores, la variación anual de los ingresos totales de Producción de películas cinematográficas y programas de televisión fue 357,6% y de Restaurantes, catering y bares fue 55,4%

Variación anual de la producción real, ventas y personal ocupado de la industria manufacturera Total nacional

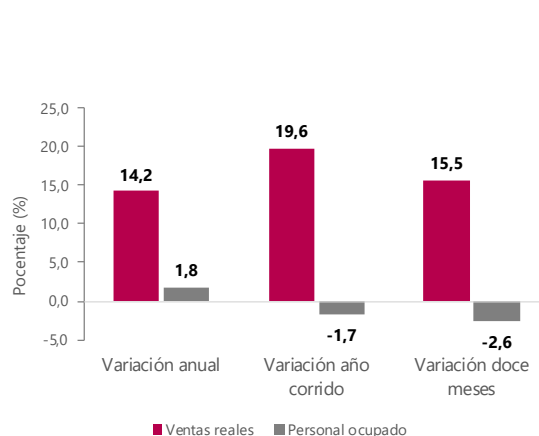
Octubre 2021/2020^P



Fuente: DANE, EMMET.

Variación anual, año corrido y doce meses de las ventas reales y personal ocupado del comercio minorista y de vehículos Total nacional

Octubre 2021/2020^P

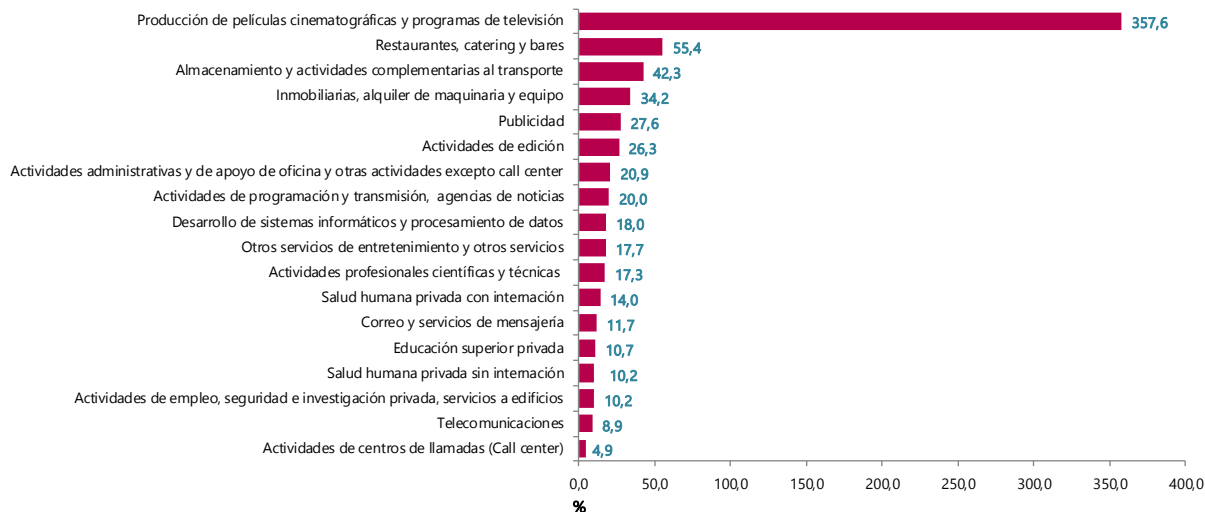


Fuente: DANE, EMC.

Variación anual de los ingresos nominales, personal ocupado y salarios promedio

Subsectores de servicios

Octubre 2021^P/octubre 2020^P



Fuente: DANE, EMS.

Bogotá D. C.**15 de diciembre de 2021****Resultados EMC, EMMET, EMS y EMA****Octubre de 2021**

- La Encuesta Mensual Manufacturera con Enfoque Territorial registró que en octubre de 2021, y frente al mismo mes del año anterior, la producción real de la industria manufacturera aumentó 10,1%, las ventas reales lo hicieron 9,6% y el personal ocupado 5,5%.
- Fabricación de papel, cartón y sus productos registró en octubre de 2021 una variación anual de 23,3% en la producción real, siendo la actividad industrial con la mayor contribución positiva (0,9 p.p.) a la variación total nacional. Por su parte, con una variación anual de -10,9%, Elaboración de azúcar y panela presentó la mayor contribución negativa (-0,3 p.p.).
- Según la Encuesta Mensual de Comercio, el comercio minorista y de vehículos presentó una variación de 14,2% en sus ventas reales en octubre de 2021 frente al mismo mes de 2020. Excluyendo las ventas de combustibles y de vehículos, esta variación anual se ubicó en el 12,6%.
- El personal ocupado del comercio minorista y de vehículos reflejó una variación de 1,8% en octubre de 2021 con respecto al mismo mes del año anterior.
- Las ventas realizadas a través de comercio electrónico aumentaron 45,9% en octubre de 2021 en comparación con el mismo mes del año inmediatamente anterior, contribuyendo con 1,3 p.p. a la variación anual de las ventas totales del comercio minorista, excluyendo las ventas de vehículos automotores, motocicletas y sus repuestos (19,1%).
- En octubre de 2021, y frente al mismo mes de 2020, el margen comercial de las empresas mayoristas presentó una variación del 18,9%, mientras que la variación de su personal ocupado fue 6,1%.
- De acuerdo con la Encuesta Mensual de Servicios, en octubre de 2021 Producción de películas cinematográficas y programas de televisión presentó variaciones anuales positivas en sus ingresos (357,6%) y en sus salarios (106,9%), no obstante, registró una variación del -12,6% en su personal ocupado. El subsector de Restaurantes catering y bares registró un incremento del 55,4% en sus ingresos en octubre de 2021 frente al mismo mes del año anterior y un aumento del 8,3% en sus salarios y de 13,8% en su personal ocupado.
- En comparación con octubre de 2020, los establecimientos de alojamiento del país registraron en ese mismo mes de 2021 variaciones de 175,1% en sus ingresos reales, de 25,8% en el personal ocupado y de 26,1% en los salarios. Con respecto al mes de octubre de 2019, estos establecimientos presentaron variaciones negativas en los ingresos reales (-2,5%) y en el personal ocupado (-26,5%), y positivas en los salarios (0,2%) durante octubre de 2021.
- El porcentaje de ocupación a nivel nacional de los establecimientos de alojamiento fue del 51,6% en octubre de 2021. San Andrés y Providencia presentó la tasa de ocupación más alta en octubre de 2021, con 72,3%; por su parte, la región Pacífico, que incluye Valle del Cauca, Cauca, Nariño y Chocó, registró la menor tasa, con 39,6%.

Encuesta Mensual Manufacturera con Enfoque Territorial –EMMET (octubre de 2021)

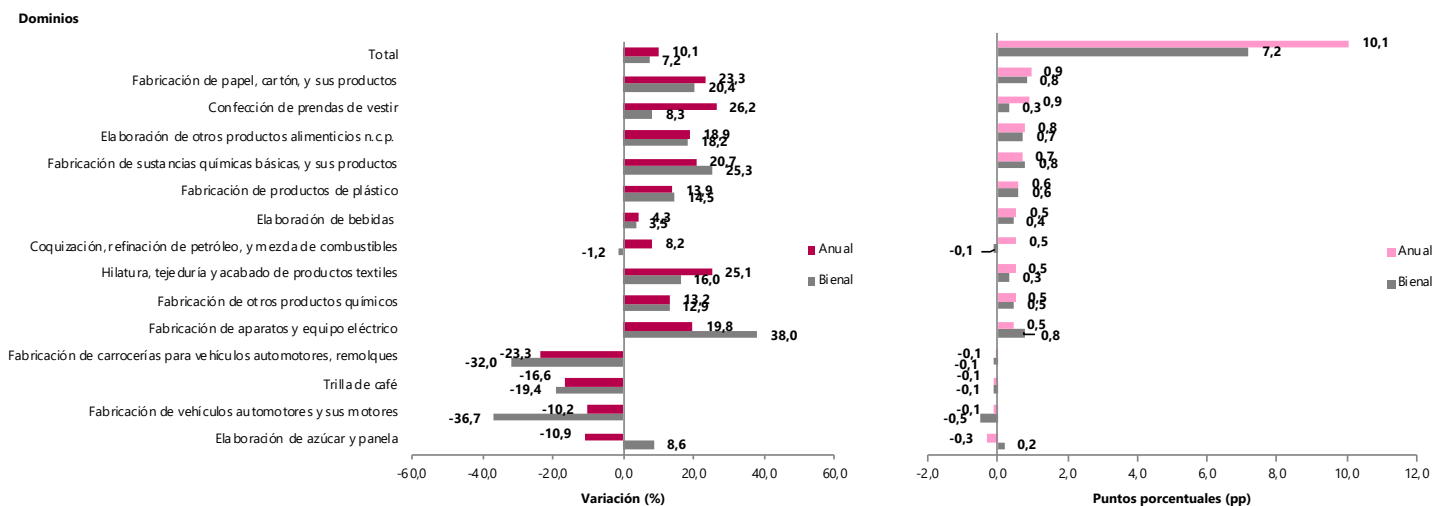
- Variación anual

De acuerdo con la EMMET, en octubre de 2021 y frente al mismo mes del año anterior, la producción real de la Industria manufacturera aumentó 10,1%, las ventas reales lo hicieron en 9,6% y el personal ocupado se incrementó 5,5%.

Por dominios, *Fabricación de papel, cartón y sus productos* registró una variación anual de 23,3% en la producción real de octubre de 2021, siendo así la actividad industrial con la mayor contribución positiva (0,9 p.p.) a la variación total nacional. Por su parte, *Elaboración de azúcar y panela* corresponde al dominio con mayor contribución negativa de -0,3 p.p. y registró una variación anual de -10,9%.

Con relación al personal ocupado, *Confección de prendas de vestir* fue la de mayor contribución con 1,2 p.p. a la variación total anual (5,5%) y tuvo una variación de 13,9%; la segunda mayor contribución fue para *Fabricación de productos elaborados de metal*, con 0,4 p.p. y una variación anual de 7,6%.

Variación y contribución anual y bienal de la producción real según principales dominios Octubre 2021/2020^P vs octubre 2021/2019^P



Fuente: DANE, EMMET.

Bogotá D. C.

15 de diciembre de 2021

Resultados EMC, EMMET, EMS y EMA

Octubre de 2021

Por departamentos, en octubre de 2021, comparado con el mismo mes de 2020, Bogotá presentó la mayor contribución positiva al resultado total anual de la producción (10,1%), con 2,1 p.p. y una variación de 14,3%. En las ventas, la mayor contribución la registró Antioquia, con 2,2 p.p. y una variación de 11,5%. En relación con el personal ocupado, Antioquia reportó una variación de 6,0%, contribuyendo 1,4 p.p. al resultado total anual (5,5%).

Por ciudades, Bogotá evidenció la mayor contribución positiva al resultado total anual de la producción, ventas y personal ocupado en octubre de 2021 frente al mismo periodo 2020. En la producción real, presentó una variación de 14,3%, por lo que aportó 2,1 p.p. a la variación total (10,1%). En las ventas, registró una variación de 13,5%, contribuyendo 2,0 p.p. al resultado total anual (9,6%). Con respecto al personal ocupado, la capital presentó una variación de 5,8% y una contribución de 1,3 p.p.

- Variación bienal

Desde la perspectiva bienal, es decir, octubre de 2021 comparado con octubre de 2019, la producción real de la industria manufacturera y las ventas reales registraron una variación de 7,2% cada una. En cambio, el personal ocupado disminuyó 1,7%.

Por dominios, *Fabricación de papel, cartón y sus productos* fue la actividad industrial con mayor contribución positiva (0,8 p.p.) a la variación bienal, presentando una variación de 20,4%. Por su parte, con una variación de -36,7%, *Fabricación de vehículos automotores* fue la actividad con la mayor contribución negativa (-0,5 p.p.).

Con respecto al personal ocupado, *Confección de prendas de vestir*, con una variación de -8,7%, fue el dominio que más contribuyó de manera negativa (-0,9 p.p.) a la variación total bienal (-1,7%); seguido de *Fabricación de calzado*, con una variación de -16,7% y una contribución de -0,4 p.p.

Por departamentos, en octubre de 2021 frente a octubre de 2019, Valle del Cauca presentó la mayor contribución positiva (1,8 p.p.) al resultado total bienal de la producción (7,2%) y una variación real de 10,6%. Respecto a las ventas totales, Antioquia tuvo la mayor contribución (1,9 p.p.) con una variación de 9,7%. En relación con el personal ocupado, Bogotá D. C. registró la mayor contribución negativa (-1,5 p.p.), al resultado bienal (-1,7%), con una variación de -5,8%.

Por ciudades, en octubre de 2021 frente a octubre de 2019, Cartagena de Indias presentó la mayor contribución positiva (0,9 p.p.) al resultado bienal de la producción (7,2%) con una variación de 17,7%; en las ventas contribuyó con 1,1 p.p. al resultado bienal (7,2%), registrando una variación de 22,0%. Con relación al personal ocupado, Bogotá D. C. registró la mayor contribución negativa (-1,4 p.p.) al resultado bienal (-1,7%), al presentar una variación de -5,8%.

Bogotá D. C.

15 de diciembre de 2021

Resultados EMC, EMMET, EMS y EMA

Octubre de 2021

- Variación año corrido

Para lo corrido del año (enero-octubre 2021), en el total nacional, la producción real de la industria manufacturera incrementó 16,4%, las ventas reales 16,2% y el personal ocupado 2,3% en comparación con el mismo periodo de 2020.

En los primeros diez meses de 2021, *Elaboración de bebidas* registró una variación de 22,9% en comparación con los primeros diez meses del año anterior y fue el dominio con la mayor contribución positiva (2,6 p.p.) a la variación de la producción durante este periodo. Por su parte, con una variación de -8,6%, *Elaboración de azúcar y panela* fue el dominio con la mayor contribución negativa (-0,2 p.p.) a la variación total año corrido.

- Variación 12 meses

Durante los últimos 12 meses hasta octubre de 2021, la producción real de la industria manufacturera tuvo una variación de 13,4%, las ventas reales de 12,8% y el personal ocupado de 0,9%.

Por dominios, destaca la variación de *Elaboración de bebidas* (17,8%) con una contribución positiva de 2,1 p.p. a la variación total. Por el contrario, *Elaboración de azúcar y panela* fue el dominio con la mayor contribución negativa a la producción real, al registrar una variación de -7,2% y una contribución de -0.2 p.p.

Encuesta Mensual de Comercio –EMC (octubre de 2021)

Comercio al por menor y de vehículos

En octubre de 2021, frente al mismo mes de 2020, el Comercio minorista y de vehículos presentó una variación de 14,2% en sus ventas reales. Excluyendo las ventas de combustibles y de vehículos, esta variación anual se ubicó en 12,6%.

Al comparar octubre de 2021 con el mismo mes de 2019, la variación de las ventas reales del comercio minorista y de vehículos fue 17,8%.

En cuanto al año corrido (enero a octubre de 2021), la variación en las ventas reales fue de 19,6% con respecto al mismo periodo del año inmediatamente anterior. Esta variación sin la venta de combustibles ni vehículos fue 12,1%.

Bogotá D. C.

15 de diciembre de 2021

Resultados EMC, EMMET, EMS y EMA

Octubre de 2021

Por líneas de mercancía, en octubre de 2021, las ventas reales de *Otros vehículos automotores y motocicletas (que incluye: la venta de flotillas o vehículos de cualquier tipo realizadas a través de licitaciones, las ventas a otros concesionarios y la venta de vehículos de transporte público, transporte de carga y otros tipos de vehículos como ambulancias, carros de bomberos, barredoras, etc.)* presentaron en octubre de 2021 una variación anual del 39,7%, contribuyendo con 2,8 puntos porcentuales (p.p.) a la variación total del comercio minorista y de vehículos. Así mismo, *Combustibles para vehículos automotores* registró una variación del 10,4%, aportando 2,1 p.p. En contraste, *Alimentos (víveres en general)* tuvo una variación anual del -2,1%, contribuyendo así con -0,4 p.p.

Variación porcentual y contribución de las ventas reales del comercio minorista según grupos de mercancías

Total nacional

Octubre 2021/2020 vs octubre 2021/2019^P

Líneas de mercancías	octubre de 2021 / octubre de 2020			octubre de 2021 / octubre de 2019		
	Variación	%	Contribución PP	Variación	%	Contribución PP
Total comercio minorista	14,2		14,2	17,8		17,8
Otros vehículos automotores y motocicletas***	39,7		2,8	17,9		1,5
Combustibles para vehículos automotores	10,4		2,1	9,9		2,0
Equipo de informática y telecomunicaciones para uso personal o doméstico	44,8		1,6	89,6		2,6
Prendas de vestir y textiles	35,1		1,5	29,3		1,3
Vehículos automotores y motocicletas principalmente de uso de los hogares**	14,0		1,4	16,4		1,6
Repuestos, partes, accesorios y lubricantes para vehículos	15,6		1,0	10,5		0,7
Electrodomésticos, muebles para el hogar	25,2		1,0	60,2		1,8
Equipos y aparatos de sonido y video	37,1		0,8	81,2		1,3
*Otras mercancías para uso personal o doméstico, no especificadas anteriormente	19,2		0,6	20,2		0,7
Calzado, artículos de cuero y sucedáneos del cuero	35,1		0,5	16,4		0,3
Artículos de ferretería, vidrios y pinturas	7,3		0,3	17,6		0,7
Productos de aseo personal, cosméticos y perfumería	7,6		0,3	10,6		0,4
Productos para el aseo del hogar	9,6		0,3	43,9		1,0
Bebidas alcohólicas, cigarros, cigarrillos y productos del tabaco	7,8		0,2	46,6		0,8
Bebidas no alcohólicas	14,1		0,1	8,2		0,1
Artículos y utensilios de uso doméstico	7,2		0,1	19,6		0,3
Libros, papelería, periódicos, revistas y útiles escolares	19,4		0,1	3,3		0,0
Productos farmacéuticos y medicinales	2,3		0,1	4,9		0,1
Alimentos (víveres en general)	-2,1		-0,4	2,6		0,5

*Otras mercancías, incluye: juguetes, bicicletas, artículos de deporte, piñatería, artículos para bebés, gas propano en cilindros, equipo fotográfico, revestimiento para pisos, etc.

** Incluye: la venta de automóviles particulares, camperos, camionetas y motocicletas y similares nuevos y de vehículos usados realizadas en concesionario.

*** Incluye: la venta de flotillas o vehículos de cualquier tipo realizadas a través de licitaciones, las ventas a otros concesionarios y la venta de vehículos de transporte público, transporte de carga y otros tipos de vehículos como ambulancias, carros de bomberos, barredoras, etc.

Fuente: DANE, EMC.

En comparación con octubre de 2019, la línea de mercancía *Equipo de informática y telecomunicaciones para uso personal y doméstico* registró en octubre de 2021 una variación en las ventas reales de 89,6%, presentando así la mayor contribución positiva (2,6 p.p.) a la variación bienal. Por su parte, *Alimentos (víveres en general)* contribuyó con 0,5 p.p., dada su variación de 2,6%, la menor registrada.

Bogotá D. C.

15 de diciembre de 2021

Resultados EMC, EMMET, EMS y EMA

Octubre de 2021

Por otra parte, el personal ocupado del Comercio minorista y de vehículos reflejó una variación de 1,8% en octubre de 2021 con respecto al mismo mes del año anterior. Para el año corrido (enero a octubre de 2021) esta variación fue del -1,7% frente al mismo periodo de 2020. Finalmente, en comparación con octubre de 2019, la variación en el personal ocupado en octubre de 2021 fue de -5,1%.

Desde la perspectiva de la actividad económica, las empresas dedicadas principalmente al comercio *No especializado con surtido compuesto principalmente por alimentos y especializados en la venta de alimentos* presentaron una variación anual del -1,9% en su personal ocupado en octubre de 2021, por lo que aportaron -0,8 p.p. Las empresas que principalmente comercializan *Prendas de vestir y sus accesorios, calzado y artículos sucedáneos al cuero en establecimientos especializados* registraron una variación del 11,6% en octubre de 2021 frente al mismo mes del año anterior, sumando así 1,0 p.p.

Comercio electrónico¹

En octubre de 2021, las ventas realizadas a través de Comercio electrónico aumentaron 45,9% en comparación con el mismo mes del año inmediatamente anterior, contribuyendo con 1,3 p.p. a la variación anual de las ventas totales del comercio minorista, excluyendo las ventas de vehículos automotores, motocicletas y sus repuestos (-19,1%).

Entre enero y octubre de 2021, la variación de las ventas realizadas por Comercio electrónico fue -18,6% con respecto al mismo periodo de 2020, para aportar así -0,7 p.p. a la variación de las ventas totales del comercio minorista sin incluir las de vehículos automotores, motocicletas y sus repuestos (17,2%).

¹ La información corresponde únicamente al comercio electrónico realizado por las empresas del sector comercio que son objeto de estudio de la Encuesta Mensual de Comercio. No son objeto de medición las empresas que principalmente comercializan a través de este canal.

El comercio electrónico se define como las transacciones realizadas a través de redes basadas en protocolos de Internet (TCP/IP) u otras redes telemáticas. Los bienes o servicios se contratan o reservan a través de estas redes, pero el pago o la entrega del producto puede realizarse en línea o fuera de ella.

Principales indicadores de las ventas totales y según canal de comercialización del comercio al por menor (División 47 de la CIIU Rev. 4 A.C.)^P

Total nacional (aislando efecto Covid-19)

Octubre 2021/octubre 2020

Indicador	Variación bienal Octubre 2021 / octubre 2019	Contribución (pp)	Variación año corrido bienal Enero- octubre 2021 / enero- octubre 2019	Contribución (pp)
Ventas totales	24,6	24,6	12,1	12,1
Ventas realizadas a través de comercio electrónico a	204,6	2,9	160,0	1,9
Ventas realizadas a través de canales diferentes al comercio electrónico b	22,0	21,7	10,3	10,2

*La información corresponde únicamente al comercio electrónico realizado por las empresas del sector comercio que son objeto de estudio de la EMC. No son objeto de medición las empresas que principalmente comercializan a través de este canal.

Se define el comercio electrónico como las transacciones realizadas a través de redes basadas en protocolos de Internet (TCP/IP) u otras redes telemáticas. Los bienes o servicios se contratan o reservan a través de estas redes, pero el pago o la entrega del producto puede realizarse en línea o fuera de ella.

Fuente: DANE, EMC.

Comercio al por mayor

El margen comercial de las empresas mayoristas, calculado como la diferencia entre las ventas y el costo de la mercancía vendida, presentó variaciones del 18,9% en octubre de 2021, frente al mismo mes de 2020, y de 27,5%, en comparación con octubre de 2019. Para el periodo enero-agosto de 2021, esta variación se ubicó en 28,5% frente al mismo periodo de 2020.

A su vez, el personal ocupado de las empresas mayoristas aumentó 6,1% en octubre de 2021 con respecto al mismo mes del año anterior.

Encuesta Mensual de Servicios –EMS (octubre de 2021)

En octubre de 2021, y con respecto al mismo mes de 2020, el subsector de *Producción de películas cinematográficas y programas de televisión* presentó variaciones positivas en sus ingresos (357,6%) y en sus salarios (106,9%); no obstante, registró una variación del -12,6% en su personal ocupado.

A su vez, *Restaurantes, catering y bares* evidenció variaciones anuales del 55,4% en los ingresos, del 13,8% en el personal ocupado y del 8,3% en los salarios en octubre de 2021.

Bogotá D. C.

15 de diciembre de 2021

Resultados EMC, EMMET, EMS y EMA

Octubre de 2021

Serie de variaciones anuales: ingresos totales, personal ocupado y salarios Producción de películas cinematográficas y programas de televisión Enero de 2020-octubre de 2021



Fuente: DANE, EM.

Serie de variaciones anuales: ingresos nominales, personal ocupado y salarios Restaurantes, catering y bares Enero de 2020-octubre de 2021



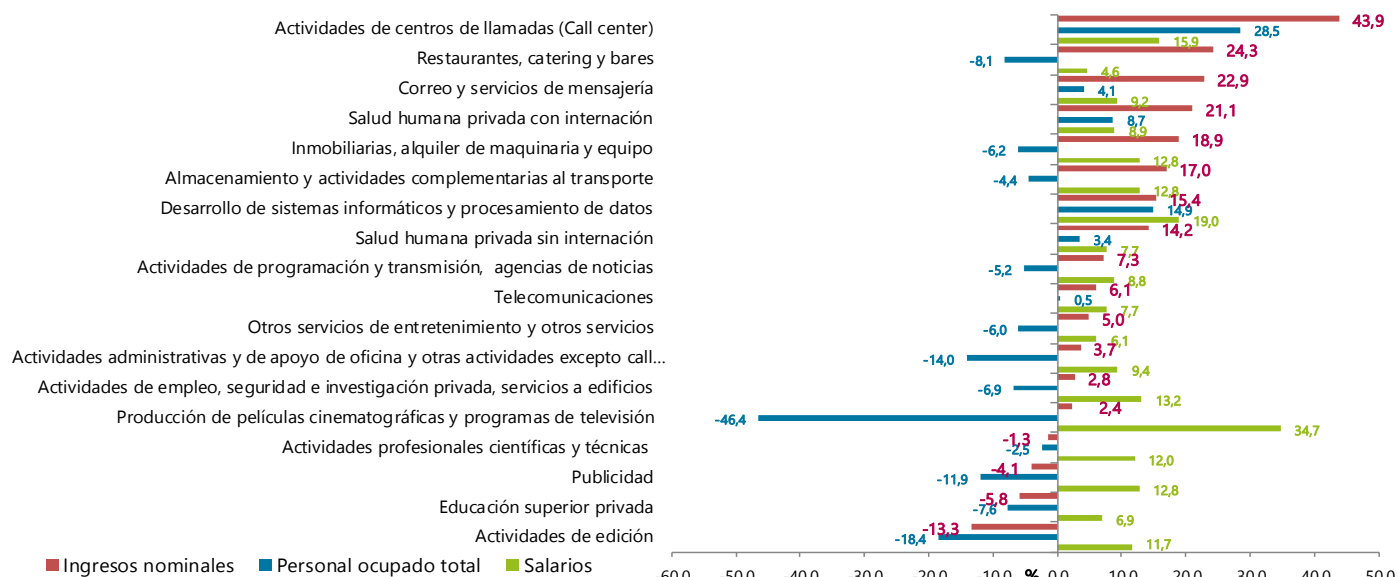
Fuente: DANE, EMS.

En comparación con octubre de 2019, en octubre de 2021, el subsector de *Actividades de centros de llamadas (call center)* reflejó incrementos en sus ingresos (43,9%), su personal ocupado (28,5%) y sus salarios (15,9%). Por su parte, *Restaurantes, catering y bares* presentó variaciones del 24,3% en los ingresos nominales, del -8,1% en su personal ocupado y del 4,6% en los salarios.

Variación bienal de los ingresos nominales, personal ocupado y salarios promedio

Subsectores de servicios

Octubre 2021^P/octubre 2019^P



Fuente: DANE, EMS.

Encuesta Mensual de Alojamiento –EMA (octubre de 2021)

Ingresos reales, personal ocupado y salarios

En comparación con octubre de 2020, los establecimientos de alojamiento del país registraron en ese mismo mes de 2021 variaciones anuales de 175,1% en sus ingresos reales, de 25,8% en el personal ocupado y de 26,1% en los salarios.

Variación anual y contribución de los ingresos reales, personal ocupado y salarios (Porcentaje y puntos porcentuales)

Total nacional y 12 regiones

Octubre 2021/2020^P

Dominio geográfico	Ingresos reales		Personal ocupado		Salarios	
	Variación %	Cont pp	Variación %	Cont pp	Variación %	Cont pp
Total nacional	175,1		25,8		26,1	
Bogotá D.C.	171,8	30,5	13,4	2,3	50,6	5,9
Cartagena	242,9	42,3	27,6	4,9	38,2	6,7
Región Central	116,4	11,2	15,7	1,6	18,1	1,1
Región Costa Caribe	172,2	24,7	32,7	4,8	10,4	2,4
Región Eje Cafetero	71,4	5,4	24,7	1,4	11,1	0,7
Antioquia	147,9	17,9	27,6	3,0	19,6	2,3
San Andrés y Providencia *		22,8	34,4	2,4	27,5	3,2
Región Pacífico	123,9	8,6	22,9	1,5	18,2	1,2
Región Santanderes	116,0	6,1	50,6	2,2	19,0	1,7
Región Llanos Orinoquía	55,1	2,0	22,3	0,6	3,4	0,3
Golfo Morrosquillo y Sabana	138,8	2,4	39,1	0,7	12,8	0,4
Región Amazonía	342,5	1,3	19,6	0,2	47,0	0,3

P: Provisional

* Variación anual superior a 500%.

Regiones: Bogotá DC, Cartagena, Región Central (Boyacá, Cundinamarca, Huila y Tolima), Región Costa Caribe (Atlántico, Cesar, La Guajira y Magdalena), Región Eje Cafetero (Caldas, Quindío y Risaralda), Antioquia, San Andrés y Providencia, Región Pacífico (Valle del Cauca, Cauca, Nariño y Chocó), Región Santanderes (Santander y Norte de Santander), Llanos Orinoquía (Meta, Casanare, Arauca y Vichada), Región Golfo Morrosquillo y Sabana (Bolívar, Córdoba y Sucre), Región Amazonía (Amazonas, Caquetá, Guainía, Putumayo, Guaviare y Vaupés).

Fuente: DANE, EMA.

Cartagena presentó las mayores contribuciones a la variación anual del total nacional en los ingresos reales (42,3 p.p.) y en los salarios (6,7 p.p.). Por su parte, la región Costa Caribe, conformada por Atlántico, Cesar, La Guajira y Magdalena, aportó 4,8 p.p. a la variación anual del personal ocupado, mientras que la región Amazonía contribuyó con 0,2 p.p.

Con respecto al mes de octubre de 2019, los establecimientos de alojamiento presentaron variaciones bienales negativas en los ingresos reales (-2,5%) y en el personal ocupado (-26,5%), y positivas en los salarios (0,2%) durante octubre de 2021.

Bogotá D. C. evidenció la mayor contribución negativa a la variación bienal nacional de los ingresos reales de los establecimientos de alojamiento, con -11,5 p.p. Sin embargo, la región Costa Caribe (Atlántico, Cesar, La Guajira y Magdalena) aportó de manera positiva 4,2 p.p., ya que la variación de los ingresos reales fue 43,9% en octubre de 2021 frente al mismo mes de 2019.

Bogotá D. C.

15 de diciembre de 2021

Resultados EMC, EMMET, EMS y EMA

Octubre de 2021

Así mismo, Bogotá D. C. registró en octubre de 2021 variaciones del -47,1% en el personal ocupado y del 3,1% en los salarios, con respecto al décimo mes de 2019, aportando -10,0 p.p. y -5,5 p.p., respectivamente, a las variaciones bienales del total nacional del personal ocupado y de los salarios.

Variación bienal y contribución de los ingresos reales, personal ocupado y salarios

(Porcentaje y puntos porcentuales)

Total nacional y 12 regiones

Octubre 2021/2019^P

Dominio geográfico	Ingresos reales		Personal ocupado		Salarios	
	Variación %	Cont pp	Variación %	Cont pp	Variación %	Cont pp
Total nacional	-2,5		-26,5		0,2	
Bogotá D.C.	-40,3	-11,5	-47,1	-10,0	3,1	-5,5
Cartagena	14,2	2,6	-24,2	-4,3	2,2	0,9
Región Central	21,5	1,3	-17,8	-1,5	3,3	1,0
Región Costa Caribe	43,9	4,2	-17,8	-2,5	2,3	0,9
Región Eje Cafetero	17,3	0,7	-19,9	-1,1	5,9	0,4
Antioquia	0,8	0,1	-29,5	-3,4	-1,7	-0,5
San Andrés y Providencia	-1,7	-0,2	-6,7	-0,4	3,0	2,2
Región Pacífico	-8,8	-0,5	-30,2	-2,1	-4,3	-0,4
Región Santanderes	11,8	0,4	-17,2	-0,8	0,5	0,5
Región Llanos Orinoquía	33,8	0,5	-9,6	-0,2	1,5	0,5
Golfo Morrosquillo y Sabana	14,4	0,2	-10,1	-0,2	-2,6	0,2
Región Amazonía	-34,6	-0,3	-23,6	-0,2	-8,8	0,0

P: Provisional

Regiones: Bogotá DC, Cartagena, Región Central (Boyacá, Cundinamarca, Huila y Tolima), Región Costa Caribe (Atlántico, Cesar, La Guajira y Magdalena), Región Eje Cafetero (Caldas, Quindío y Risaralda), Antioquia, San Andrés y Providencia, Región Pacífico (Valle del Cauca, Cauca, Nariño y Chocó), Región Santanderes (Santander y Norte de Santander), Llanos Orinoquía (Meta, Casanare, Arauca y Vichada), Región Golfo Morrosquillo y Sabana (Bolívar, Córdoba y Sucre), Región Amazonía (Amazonas, Caquetá, Guainía, Putumayo, Guaviare y Vaupés).

Fuente: DANE, EMA.

Porcentaje de ocupación

El porcentaje de ocupación a nivel nacional de los establecimientos de alojamiento fue del 51,6% en octubre de 2021, distribuido por motivo de viaje de la siguiente manera: ocio, 29,0 p.p.; negocios, 18,2 p.p.; otros motivos (que incluye salud, amercos o imprevistos de viaje y otros), 3,0 p.p., y convenciones, 1,3 p.p.

Bogotá D. C.

15 de diciembre de 2021

Resultados EMC, EMMET, EMS y EMA

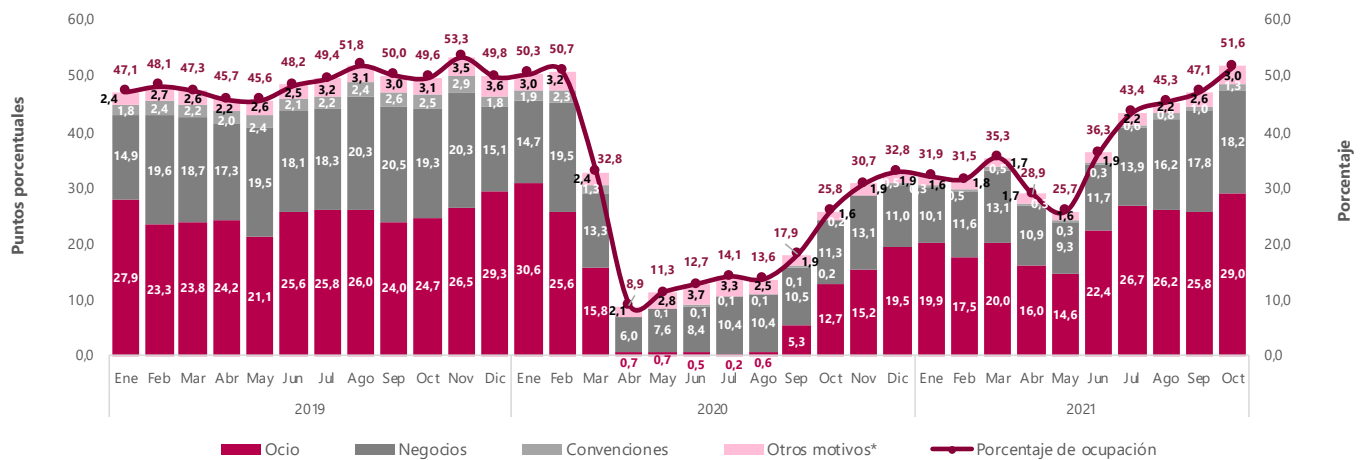
Octubre de 2021

Desde la perspectiva de regiones, San Andrés y Providencia presentó la tasa de ocupación más alta en octubre de 2021, con 72,3%, seguida de Cartagena, con 65,1%. En contraste, la región Pacífico (Valle del Cauca, Cauca, Nariño y Chocó) y Golfo Morrosquillo y Sabana (Bolívar, Córdoba y Sucre) registraron las menores tasas, con 39,6% y 40,1%, respectivamente.

Distribución en puntos porcentuales del porcentaje de ocupación según motivo de viaje

Total nacional

Enero 2019-octubre 2021^P



^P: Provisional

*Otros motivos de viaje incluye salud, amercos (imprevistos de viaje) y otros.

Fuente: DANE, EMA.

Acerca de Encuesta Mensual de Comercio (EMC)

El Departamento Administrativo Nacional de Estadística, en un esfuerzo permanente por mejorar y actualizar la medición de las estadísticas económicas, a partir de la oficialización de la información del mes de enero de 2020, presenta los resultados de la nueva Encuesta Mensual de Comercio al por Menor, en adelante denominada Encuesta Mensual de Comercio - EMC.

Con el objeto de responder a requerimientos nacionales e internacionales y cumpliendo con las buenas prácticas que rigen la actividad estadística internacional, el DANE rediseñó esta operación estadística con el fin de ampliar su cobertura nacional al incluir las empresas de 10 a 19 personas ocupadas o con ingresos mayores o iguales a \$1.700 millones de 2017. Adicionalmente, se amplía la cobertura territorial al pasar de medir cinco ciudades principales a seis dominios departamentales.

En junio de 2020, con la publicación de la Encuesta Mensual de Comercio del mes de abril, se divulgarán los primeros resultados coyunturales sobre el comercio al por mayor que tendrán como indicador líder el margen comercial en términos nominales. La publicación incluyó la serie desde enero de 2019 y se continúa divulgando mensualmente.

Encuesta Mensual Manufacturera con Enfoque Territorial (EMMET)

La Encuesta Mensual Manufacturera con Enfoque Territorial (EMMET) es una investigación de carácter estadístico por medio de la cual el DANE obtiene la información de evolución de las principales variables económicas del sector manufacturero colombiano en el corto plazo.

La EMMET mide la evolución mensual del sector manufacturero del país, a través de las variables de producción, ventas, empleo, sueldos y horas trabajadas; con ellas, el DANE genera índices, variaciones y contribuciones; es también una herramienta importante para la elaboración de las estimaciones del Producto Interno Bruto (PIB) del sector industrial que realiza la Dirección Técnica de Síntesis y Cuentas Nacionales.

Tomando como marco la Encuesta Anual Manufacturera de 2017, se realizó el último rediseño de la operación estadística. Sobre este año base, se obtuvo una encuesta por muestreo no probabilístico de 3.100 establecimientos; con ellos se presentan los resultados a nivel total nacional y su desagregación para 12 departamentos, Bogotá y otros departamentos, 3 áreas metropolitanas y 8 ciudades del país, para los diferentes usuarios públicos y privados.

En el contexto nacional, se presentan 39 dominios industriales manufactureros de publicación establecidos con base en la Clasificación Industrial Internacional Uniforme (CIIU) de todas las actividades económicas Rev. 4 adaptada para Colombia.

Encuesta Mensual de Servicios (EMS)

El Departamento Administrativo Nacional de Estadística, en un esfuerzo permanente por mejorar y actualizar la medición de las estadísticas económicas, a partir de la oficialización de la información del mes de enero de 2020 presenta los resultados de la EMS con unas mejoras metodológicas.

El principal cambio consiste en el paso de la EMS a un muestreo probabilístico con una mayor cobertura de fuentes de información, pasando de una muestra de empresas con ingresos mayores o iguales a \$5.000 millones al año, o personal ocupado promedio superior o igual a 50, a una muestra de empresas con ingresos anuales de \$3.000 millones, o personal ocupado mayor o igual a 40 personas (100 personas para call centers y para actividades de empleo, seguridad e investigación privada y servicios a edificios). Este cambio metodológico aplica para todas las secciones de actividades de servicios excepto para:

- Restaurantes, catering y bares, donde entran empresas con ingresos anuales de al menos \$1.500 millones de pesos, o personal ocupado mayor o igual a 20.
- Actividades de edición, donde entran empresas con ingresos anuales de al menos \$1.500 millones, o personal ocupado mayor o igual a 10.
- Producción de películas cinematográficas y programas de televisión, donde entran empresas con ingresos anuales de al menos \$2.000 millones, o personal ocupado mayor o igual a 50.
- Actividades de programación y trasmisión, agencias de noticias, donde entran empresas con ingresos anuales de al menos \$2.000 millones, o personal ocupado mayor o igual a 40.
- Educación superior privada, donde entran empresas con ingresos anuales de al menos \$1.500 millones, o personal ocupado mayor o igual a 20.
- Otros servicios de entretenimiento y otros servicios donde entran empresas con ingresos anuales de al menos \$2.000 millones, o personal ocupado mayor o igual a 40.

El rediseño también contempla la publicación de las cifras para la sección "Ediciones", que bajo la CIIU 3.0, se encontraba en la cobertura de la encuesta de industria. Además, se incluye una desagregación de la sección "Salud Humana", que se separa en "Salud humana privada con internación" y "Salud humana privada sin internación", y otra desagregación para la sección "Actividades administrativas y de apoyo de oficina y otras actividades" que se separa en "Actividades de centros de llamadas (call center)" y en "Actividades administrativas y de apoyo de oficina y otras actividades", excepto call center.

Encuesta Mensual de Alojamiento (EMA)

Con el objetivo de atender las necesidades de información relacionadas con el comportamiento, características e indicadores de los servicios de alojamiento a nivel nacional y regional, a partir de la publicación de resultados de junio de 2020 la Muestra Mensual de Hoteles -MMH- pasa a denominarse Encuesta Mensual de Alojamiento -EMA.

Este cambio representa un rediseño metodológico en, por ejemplo: una mejora en la muestra, en donde la unidad estadística de la operación pasa de empresa a establecimiento que presta servicios de alojamiento; el incremento de la muestra, pasando de 631 empresas a 1.321 establecimientos; y el aumento de su cobertura geográfica lo que permite publicar información de 12 regiones y del total nacional.

Estas regiones son: Bogotá D.C; Cartagena; Central (Boyacá, Cundinamarca, Huila y Tolima); Costa Caribe (Atlántico, Cesar, La Guajira y Magdalena); Eje Cafetero (Caldas, Quindío y Risaralda); Antioquia; San Andrés y Providencia; Pacífico (Valle del Cauca, Cauca, Nariño y Chocó); Santanderes (Santander y Norte de Santander); Llanos Orinoquía (Meta, Casanare, Arauca y Vichada); Golfo de Morrosquillo y Sabana (Bolívar, Córdoba y Sucre); y Amazonía (Amazonas, Caquetá, Guainía, Putumayo, Guaviare y Vaupés).



@DANE_Colombia



/DANEColombia



/DANEColombia



DANEColombia

Si requiere información adicional, contáctenos a través del correo

contacto@dane.gov.co

Departamento Administrativo Nacional de Estadística –DANE Bogotá, Colombia

www.dane.gov.co