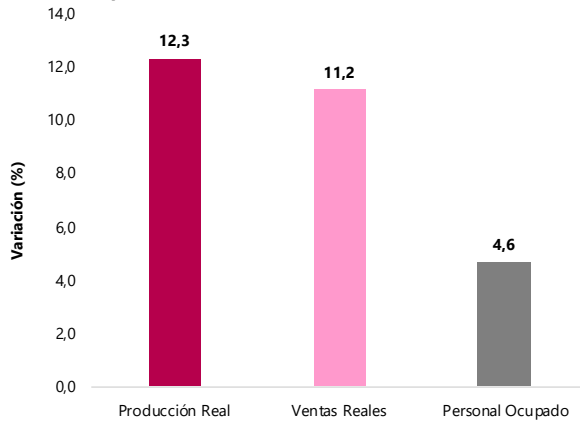


Bogotá D. C.  
13 de mayo de 2022

Resultados EMMET, EMC, EMS, EMA y MTA  
Marzo de 2022

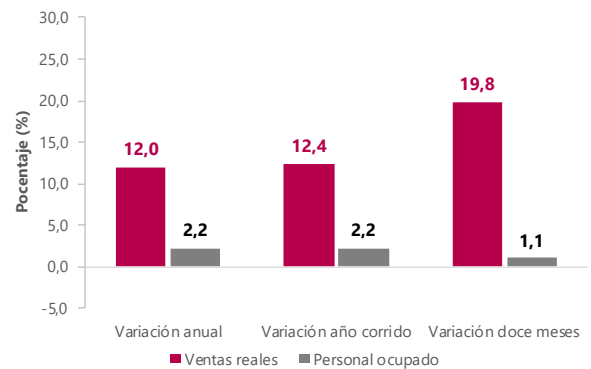
**En marzo de 2022, la variación anual de las ventas reales del Comercio minorista y de vehículos fue 12,0% y de la producción de la Industria manufacturera fue 12,3%; por subsectores, la variación anual de los ingresos totales de Producción de películas cinematográficas y programas de televisión fue 231,9% y de Almacenamiento y actividades complementarias al transporte fue 45,3%**

Variación anual de la producción real, ventas y personal ocupado de la industria manufacturera Total nacional  
Marzo 2022/2021



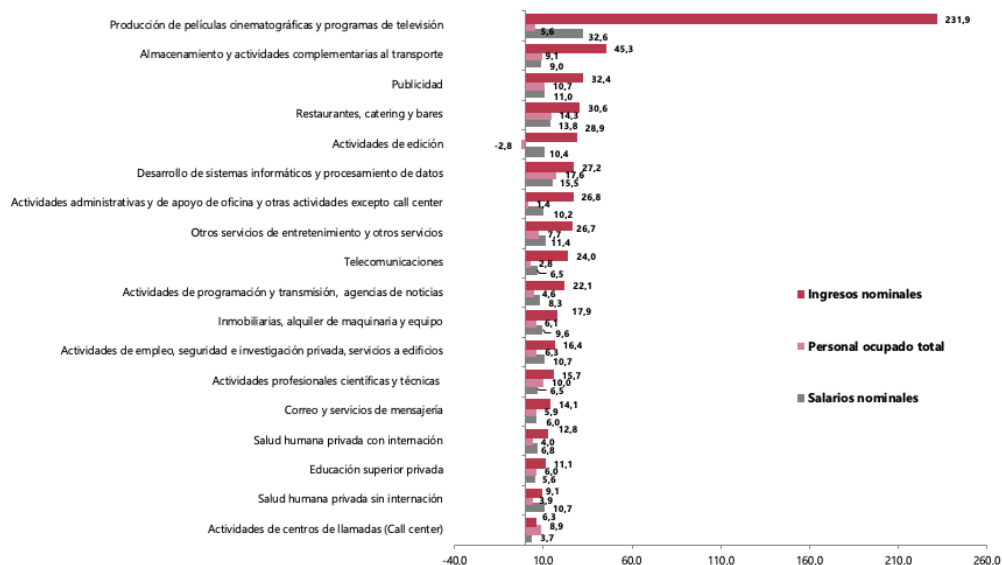
Fuente: DANE, EMMET.

Variación anual, año corrido y doce meses de las ventas reales y personal ocupado del comercio minorista y de vehículos Total nacional  
Marzo 2022/2021



Fuente: DANE, EMC.

Variación anual de los ingresos nominales Subsectores de servicios  
Marzo 2022/2021



Fuente: DANE, EMS.

Bogotá D. C.  
13 de mayo de 2022

Resultados EMMET, EMC, EMS, EMA y MTA  
Marzo de 2022

- Según la Encuesta Mensual Manufacturera con Enfoque Territorial, en marzo de 2022, comparado con marzo de 2021, la producción real de la industria manufacturera aumentó 12,3%, las ventas reales lo hicieron 11,2% y el personal ocupado, 4,6%.
- Elaboración de bebidas presentó una variación anual positiva de 13,8 % en la producción real de la industria manufacturera, contribuyendo 1,6 puntos porcentuales (p.p.) a la variación total anual (12,3%). Coquización, refinación de petróleo, y mezcla de combustibles presentó la mayor contribución negativa (-0,4 p.p.) y una variación de -6,1%.
- Según la Encuesta Mensual de Comercio, el Comercio minorista y de vehículos presentó una variación de 12,0% en sus ventas reales en marzo de 2022 frente al mismo mes de 2021. Excluyendo las ventas de combustibles y de vehículos, esta variación anual se ubicó en 13,3%.
- El personal ocupado del comercio minorista y de vehículos reflejó una variación de 2,2% en marzo de 2022 con respecto al mismo mes del año anterior.
- Las ventas realizadas a través de comercio electrónico aumentaron 77,5% en marzo de 2022 en comparación con el mismo mes del año inmediatamente anterior, contribuyendo con 1,9 p.p. a la variación anual de las ventas totales del comercio minorista, excluyendo las ventas de vehículos automotores, motocicletas y sus repuestos (23,6%).
- En marzo de 2022, y frente al mismo mes de 2021, el margen comercial de las empresas mayoristas presentó una variación de 7,5%, mientras que la variación de su personal ocupado fue de 4,3%.
- De acuerdo con la Encuesta Mensual de Servicios, en marzo de 2021, Producción de películas cinematográficas y programas de televisión presentó variaciones anuales positivas en sus ingresos (231,9%), en sus salarios (32,6%) y en su personal ocupado (5,6%). El subsector de Almacenamiento y actividades complementarias al transporte registró un incremento de 45,3% en sus ingresos de 9,0% en sus salarios y de 9,1% en su personal ocupado en marzo de 2022 frente al mismo mes del año anterior.
- En marzo de 2022, frente al mismo mes de 2021, los establecimientos de alojamiento del país registraron variaciones de 68,3% en sus ingresos reales, de 27,2% en el personal ocupado y de 6,3% en los salarios.
- Para marzo de 2022, el porcentaje de ocupación a nivel nacional de los establecimientos de alojamiento fue de 53,8%. San Andrés y Providencia presentó la tasa de ocupación más alta para el periodo referido, con 74,0%, mientras que la Región Central (Boyacá, Cundinamarca, Huila y Tolima), registró la menor tasa, con 36,2%.
- En el primer trimestre de 2022, las agencias de viaje registraron variaciones anuales de 118,4% en sus ingresos nominales y de -5,2% en el personal ocupado con respecto al mismo periodo de 2021.

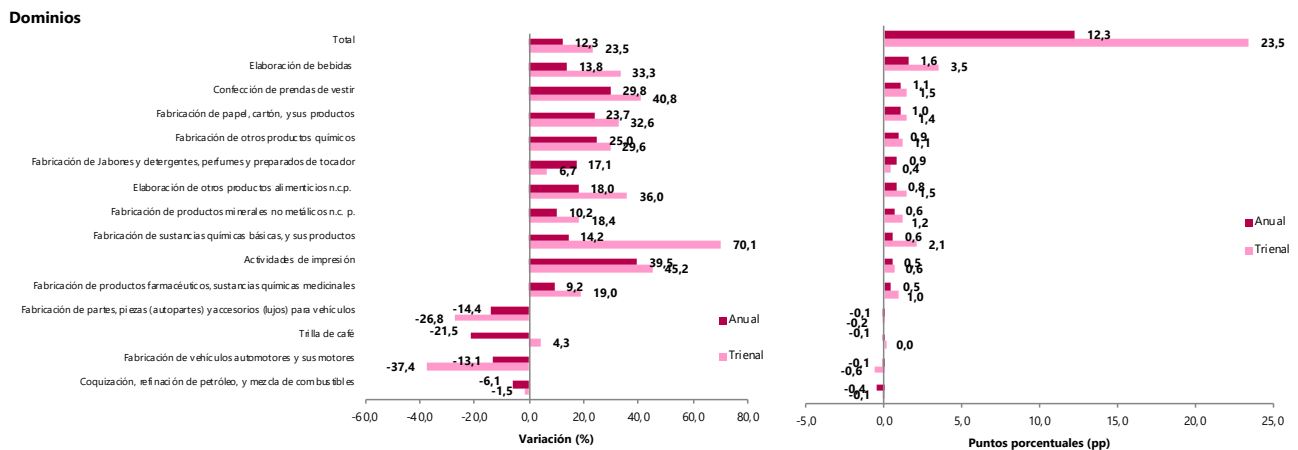
## **Encuesta Mensual Manufacturera con Enfoque Territorial –EMMET (marzo de 2022)**

De acuerdo con la EMMET, en marzo de 2022, comparado con marzo de 2021, la producción real de la industria manufacturera aumentó 12,3%, las ventas reales lo hicieron 11,2% y el personal ocupado, 4,6%.

Con una variación de 13,8%, *Elaboración de bebidas* fue la actividad industrial que más contribuyó de manera positiva (1,6 p.p.) a la variación anual de la producción real (12,3%), mientras que *Coquización, refinación de petróleo y mezcla de combustibles* fue la actividad con la más alta contribución negativa (-0,4 p.p.), con una variación de -6,1%.

Con relación al personal ocupado, *Confección de prendas de vestir*, con una variación de 8,2%, fue el dominio que más contribuyó de manera positiva (0,7 p.p.) a la variación total anual (4,6%), seguido de *Fabricación de Productos de plástico*, con una variación de 4,4% y una contribución de 0,3 p.p.

## **Variación y contribución anual y trienal de la producción real según principales dominios Marzo 2022/2021<sup>P</sup> vs marzo 2022/2019<sup>P</sup>**



Fuente: DANE, EMMET.

Desde la perspectiva trienal (marzo de 2022 comparado con marzo de 2019), la producción real de la industria manufacturera presentó una variación de 23,5%, las ventas reales de 24,2% y el personal ocupado de -0,4%.

Con relación a la producción real, *Elaboración de bebidas* fue la actividad industrial con mayor contribución positiva (3,5 p.p.) a la variación trienal, presentando una variación de 33,3%. Por su parte, con una variación de -37,4%, *Fabricación de vehículos automotores y sus motores* fue la actividad con la mayor contribución negativa (-0,6 p.p.).

Bogotá D. C.  
13 de mayo de 2022

Resultados EMMET, EMC, EMS, EMA y MTA  
Marzo de 2022

Con respecto al personal ocupado, *Confección de prendas de vestir*, con una variación de -6,4%, fue el dominio que más contribuyó de manera negativa (-0,6 p.p.) a la variación total trienal (-0,4%); seguido de *Fabricación de muebles, colchones y somieres*, con una variación de (-11,8%) y una contribución de (-0,4 p.p.)

Para lo corrido del año (enero a marzo de 2022) frente al mismo periodo en 2021<sup>P</sup> en el total nacional, la producción real de la industria manufacturera incrementó 12,5%, las ventas reales 12,5% y el personal ocupado 4,6%.

Durante los últimos doce meses, en el total nacional, la producción real de la industria manufacturera incrementó 17,4%, las ventas reales 17,0% y el personal ocupado 4,8%. *Elaboración de bebidas*, registró una variación de 22,8% en la producción real, en comparación con los doce meses del año anterior, y fue el dominio con la mayor contribución positiva (2,6 p.p.) a la variación de la producción (17,4%) durante este periodo. Por su parte, con una variación de -18,1%, *Trilla de café* fue el dominio con la mayor contribución negativa (-0,1 p.p.) a la variación total de los últimos doce meses.

Por departamentos, en marzo de 2022, comparado con el mismo mes de 2021, Antioquia presentó las mayores contribuciones positivas al resultado total anual de la producción, ventas reales y personal ocupado: en la producción real presentó una variación de 14,6%, lo que significó una contribución de 2,8 p.p. a la variación total (12,3%). En las ventas presentó una variación de 13,3% y una contribución de 2,5 p.p. al resultado total anual (11,2%). En relación con el personal ocupado, Bogotá D.C. registró una variación de 5,8%, contribuyendo 1,3 p.p. al resultado total anual de 4,6%.

Por ciudades, Bogotá D.C. evidenció la mayor contribución positiva al resultado total anual de la producción, ventas y personal ocupado en marzo de 2022 frente al mismo periodo 2021. En la producción real presentó una variación de 13,5%, por lo que aportó 2,0 p.p. a la variación total (12,3%). En las ventas registró una variación de 14,2%, contribuyendo 2,1 p.p. al resultado porcentual anual (11,2%). Con respecto al personal ocupado, presentó una variación del 5,8% y una contribución de 1,3 p.p. a la variación total (4,6%).

Desde la perspectiva trienal por departamentos, en marzo de 2022 frente a marzo de 2019, Antioquia presentó la mayor contribución positiva (5,3 p.p.) y una variación de 28,6% al resultado total anual de la producción (23,5%). Frente a las ventas totales anuales, que variaron 24,2%, también Antioquia fue el departamento que más contribuyó positivamente (5,1 p.p.), con una variación de 27,1%. De otro lado, en relación con el personal ocupado, Bogotá D.C. registró la mayor contribución negativa (-1,0 p.p.), con una variación de -4,3% al resultado trienal (-0,4%).

Bogotá D. C.  
13 de mayo de 2022

Resultados EMMET, EMC, EMS, EMA y MTA  
Marzo de 2022

Por ciudades, Bogotá D.C. presentó la mayor contribución positiva (3,2 p.p.) al resultado trienal de la producción (23,5%), con una variación de 20,5%, y en las ventas contribuyó 3,1 p.p. al resultado trienal (24,2%), registrando una variación de 19,7% en marzo de 2022 frente a marzo de 2019. Con relación al personal ocupado, Bogotá D.C. registró la mayor contribución negativa (-1,0 p.p.) al resultado trienal (-0,4%), al presentar una variación de (-4,3%).

## **Encuesta Mensual de Comercio –EMC (marzo de 2022)**

### Comercio al por menor y de vehículos

El Comercio minorista y de vehículos presentó una variación de 12,0% en sus ventas reales en marzo de 2022 frente al mismo mes de 2021. Excluyendo las ventas de combustibles y de vehículos, esta variación anual se ubicó en 13,3%.

Al comparar marzo de 2022 con el mismo mes de 2019, la variación trienal de las ventas reales del comercio minorista y de vehículos fue de 28,2%.

En cuanto al año corrido (enero a marzo de 2022), la variación en las ventas reales fue de 12,4% con respecto al mismo periodo del año inmediatamente anterior. Esta variación sin la venta de combustibles ni de vehículos fue 11,9%.

Por líneas de mercancía, las ventas reales de *Combustibles para vehículos automotores*, presentaron una variación anual del 11,8% en marzo de 2022, contribuyendo con 2,4 puntos porcentuales (p.p.) a la variación total del comercio minorista y de vehículos. Así mismo, *Equipo de informática y telecomunicaciones para uso personal o doméstico* registró una variación del 58,9%, aportando 2,3 p.p. En contraste, la línea de mercancía *Alimentos (víveres en general)* tuvo una variación anual de -2,5%, contrarrestando 0,5 p.p.

En comparación con marzo de 2019, todas las líneas de mercancía presentaron una variación anual positiva. *Combustibles para vehículos automotores* registró una variación en las ventas reales del 30,5%, presentando así la mayor contribución positiva (6,1 p.p.) a la variación trienal. A su vez, *Equipo de informática y telecomunicaciones para uso personal o doméstico* registró una variación de 138,7%, con una contribución de 4,1 puntos porcentuales.

Bogotá D. C.  
13 de mayo de 2022

Resultados EMMET, EMC, EMS, EMA y MTA  
Marzo de 2022

## Variación anual y trienal de las ventas reales según líneas de mercancías

### Total nacional

### Marzo 2022

Líneas de mercancías	marzo de 2022 / marzo de 2021			marzo de 2022 / marzo de 2019		
	Variación	%	Contribución PP	Variación	%	Contribución PP
<b>Total comercio minorista</b>	<b>12,0</b>		<b>12,0</b>	<b>28,2</b>		<b>28,2</b>
Combustibles para vehículos automotores	11,8		2,4	30,5		6,1
Equipo de informática y telecomunicaciones para uso personal o doméstico	58,9		2,3	138,7		4,1
Otros vehículos automotores y motocicletas***	18,8		1,4	29,0		2,3
Electrodomésticos, muebles para el hogar	32,2		1,2	71,5		2,3
Prendas de vestir y textiles	31,3		1,2	35,8		1,5
Equipos y aparatos de sonido y vídeo	66,5		1,1	86,6		1,5
Repuestos, partes, accesorios y lubricantes para vehículos	15,2		1,0	28,4		1,9
Calzado, artículos de cuero y sucedáneos del cuero	39,4		0,5	27,6		0,4
*Otras mercancías para uso personal o doméstico, no especificadas anteriormente	12,3		0,4	28,9		0,9
Productos de aseo personal, cosméticos y perfumería	8,7		0,3	11,5		0,5
Artículos de ferretería, vidrios y pinturas	6,1		0,3	38,5		1,5
Bebidas alcohólicas, cigarrillos y productos del tabaco	11,4		0,2	30,6		0,5
Bebidas no alcohólicas	15,2		0,2	9,2		0,1
Libros, papelería, periódicos, revistas y útiles escolares	19,3		0,1	9,8		0,1
Artículos y utensilios de uso doméstico	6,7		0,1	28,4		0,4
Productos farmacéuticos y medicinales	2,2		0,1	8,0		0,2
Vehículos automotores y motocicletas principalmente de uso de los hogares**	-0,2		0,0	26,6		2,5
Productos para el aseo del hogar	-2,5		-0,1	31,8		0,8
Alimentos (víveres en general)	-2,5		-0,5	3,7		0,8

\*Otras mercancías, incluye: juguetes, bicicletas, artículos de deporte, piñatería, artículos para bebés, gas propano en cilindros, equipo fotográfico, revestimiento para pisos, etc.

\*\* Incluye: la venta de automóviles particulares, camperos, camionetas y motocicletas y similares nuevos y de vehículos usados realizadas en concesionario.

\*\*\* Incluye: la venta de flotillas o vehículos de cualquier tipo realizadas a través de licitaciones, las ventas a otros concesionarios y la venta de vehículos de transporte público, transporte de carga y otros tipos de vehículos como ambulancias, carros de bomberos, barredoras, etc.

Fuente: DANE, EMC.

Por su parte, en el primer trimestre de 2022 en comparación con el mismo periodo del año 2021, las ventas del comercio minorista crecieron 12,4%. Las líneas de mayor contribución positiva al comercio fueron *Combustibles para vehículos automotores* y *Otros vehículos automotores y motocicletas* con una contribución de 2,5 y 1,7 puntos porcentuales respectivamente, mientras que la principal contribución negativa se registró en *Alimentos (víveres en general)* con una variación de -0,9%.

El personal ocupado del comercio minorista y de vehículos reflejó una variación de 2,2% en marzo de 2022 con respecto al mismo mes del año anterior. En comparación con marzo de 2019, la variación en el personal ocupado en marzo de 2022 fue del -1,6%. Finalmente, en el periodo que va de enero a marzo de 2022 en comparación con los mismos meses en 2021, el personal ocupado del comercio minorista y de vehículos presento una variación de 2,2%.

Bogotá D. C.  
13 de mayo de 2022

Resultados EMMET, EMC, EMS, EMA y MTA  
Marzo de 2022

Desde la perspectiva de la actividad económica, las empresas que principalmente comercializan Prendas de vestir y sus accesorios, calzado y artículos sucedáneos al cuero en establecimientos especializados registraron en marzo de 2022 una variación de 14,1% frente al mismo mes del año anterior, sumando así 1,2 p.p., mientras que las empresas principalmente dedicadas al comercio no especializado con surtido compuesto principalmente por alimentos y especializados en la venta de alimentos presentaron una variación anual de -2,3% en su personal ocupado, por lo que contrarrestaron 1,0 p.p.

## Comercio electrónico<sup>1</sup>

En marzo de 2022, las ventas realizadas a través de comercio electrónico aumentaron 77,5% en comparación con el mismo mes del año inmediatamente anterior, contribuyendo con 1,9 p.p. a la variación anual de las ventas totales del comercio minorista, excluyendo las ventas de vehículos automotores, motocicletas y sus repuestos (23,6%).

### **Indicadores principales de ventas totales y ventas realizadas a través de comercio electrónico del comercio al por menor (Div. 47 de la CIIU rev. 4 A.C.)\***

#### **Total nacional Marzo 2022**

Indicador	Variación anual Marzo 2022 / marzo 2021	Contribución (pp)	Variación año corrido Enero - marzo 2022 / enero - marzo 2021	Contribución (pp)	Participación en las ventas totales de marzo 2022	Participación en las ventas totales de marzo 2021
Ventas totales	23,6	23,6	22,8	22,8	100,0	100,0
Ventas realizadas a través de comercio electrónico a	77,5	1,9	20,3	0,6	3,6	2,5
Ventas realizadas a través de canales diferentes al comercio electrónico b	22,2	21,7	22,9	22,3	96,4	97,5

Fuente: DANE, EMC.

## Comercio al por mayor

El margen comercial de las empresas mayoristas, calculado como la diferencia entre las ventas y el costo de la mercancía vendida, presentó en marzo de 2022 una variación de 7,5% frente al mismo mes de 2021 y de 51,6% en comparación con marzo de 2019. Al revisar los resultados del primer trimestre de 2022 frente al primer trimestre de 2021, el margen comercial del comercio mayorista presentó un crecimiento de 10,2%.

1 La información corresponde únicamente al comercio electrónico realizado por las empresas del sector comercio que son objeto de estudio de la Encuesta Mensual de Comercio. No son objeto de medición las empresas que principalmente comercializan a través de este canal.

El comercio electrónico se define como las transacciones realizadas a través de redes basadas en protocolos de Internet (TCP/IP) u otras redes telemáticas. Los bienes o servicios se contratan o reservan a través de estas redes, pero el pago o la entrega del producto puede realizarse en línea o fuera de ella.

Bogotá D. C.  
13 de mayo de 2022

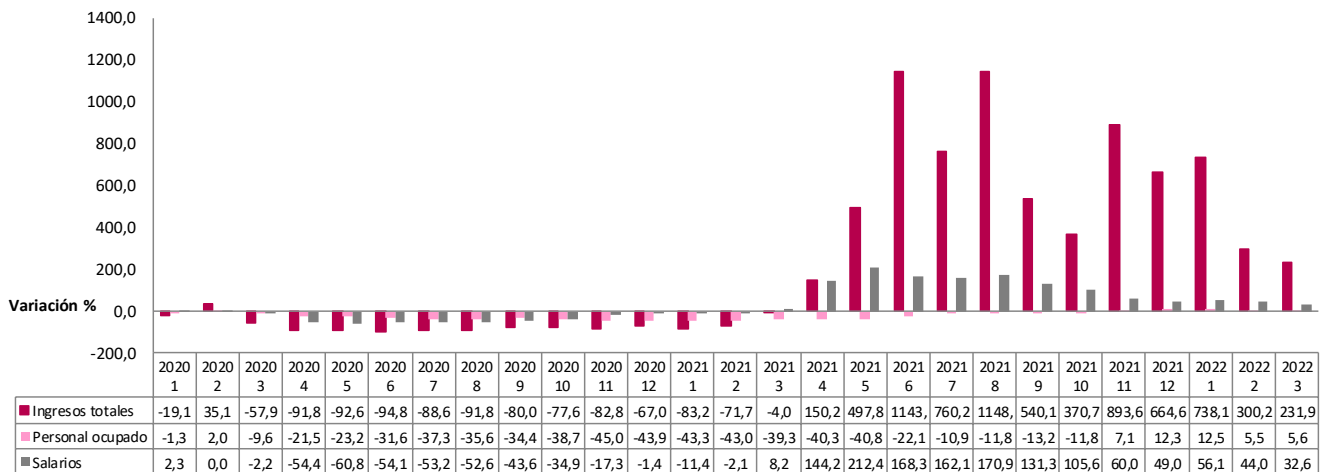
Resultados EMMET, EMC, EMS, EMA y MTA  
Marzo de 2022

A su vez, el personal ocupado de las empresas mayoristas aumentó 4,3% en marzo de 2022 con respecto al mismo mes del año anterior, para el primer trimestre de 2022 frente a 2021 presentó un aumento de 4,9% y respecto al mismo periodo en 2019 la variación fue de 2,9%.

## **Encuesta Mensual de Alojamiento –EMS (marzo de 2022)**

En marzo de 2022, y con respecto al mismo mes de 2021, el subsector de *Producción de películas cinematográficas y programas de televisión* presentó variaciones positivas en sus ingresos (231,9%), en su personal ocupado (5,6%) y en sus salarios (32,6%). A su vez, *Almacenamiento y actividades complementarias al transporte* evidenció variaciones anuales positivas de 45,3% en los ingresos, de 9,1% en el personal ocupado y de 9,0% en los salarios.

## **Serie de variaciones anuales: ingresos totales, personal ocupado y salarios Producción de películas cinematográficas y programas de televisión Enero 2020 a marzo 2022**



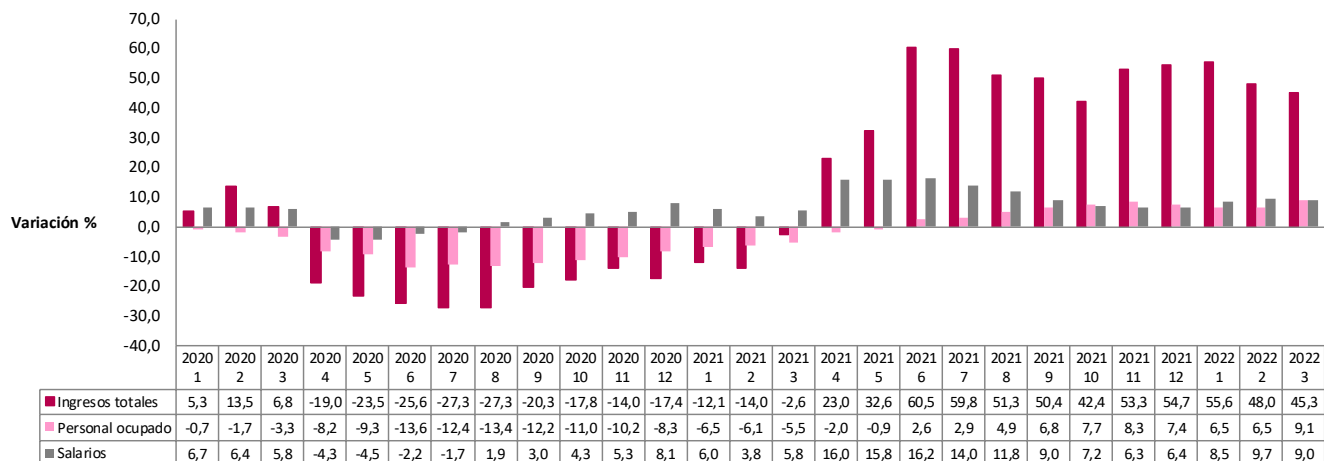
Fuente: DANE, EMS.



Bogotá D. C.  
13 de mayo de 2022

Resultados EMMET, EMC, EMS, EMA y MTA  
Marzo de 2022

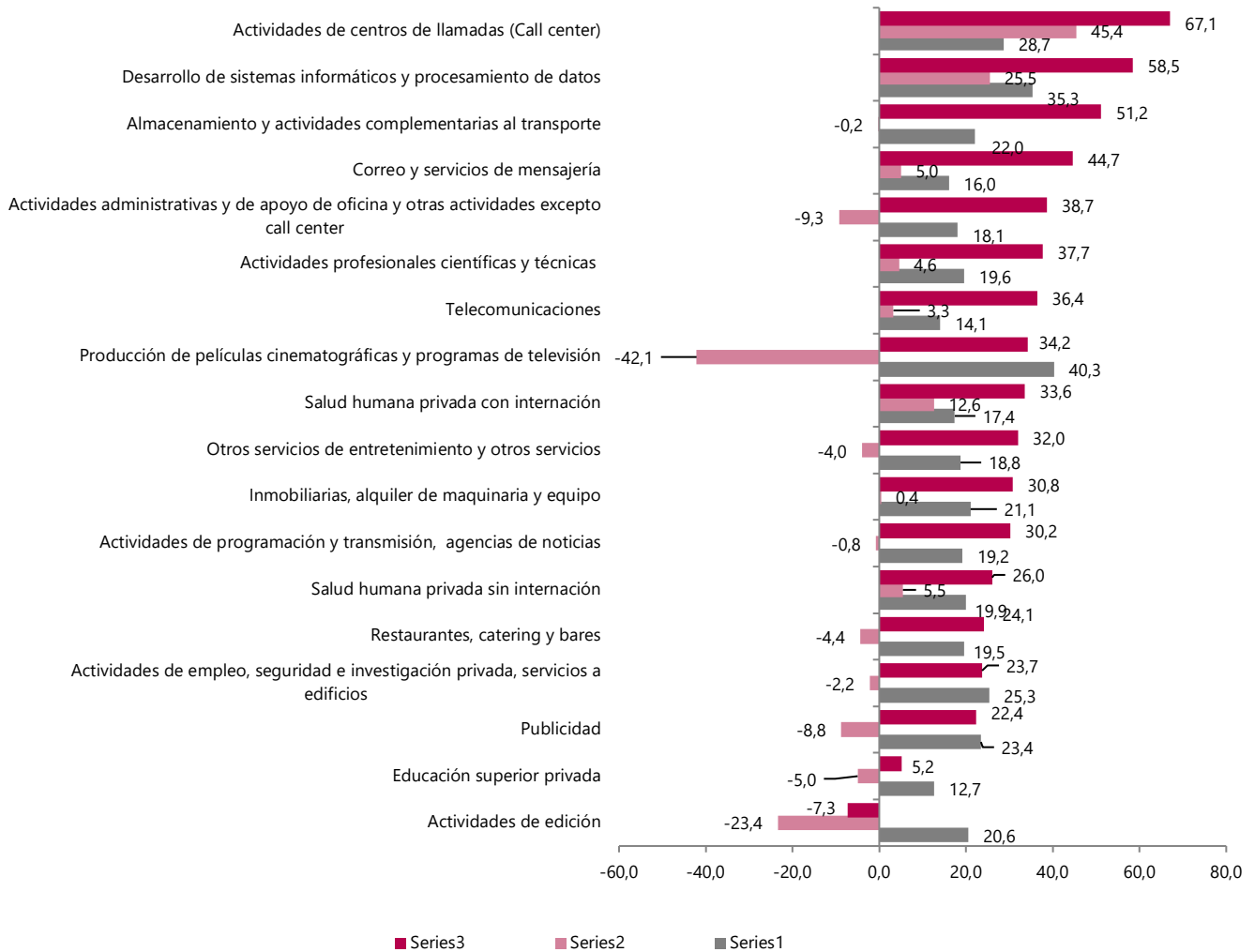
## Serie de variaciones anuales: ingresos nominales, personal ocupado y salarios Almacenamiento y actividades complementarias al transporte Enero 2020 a marzo 2022



Fuente: DANE, EMS.

En comparación con marzo de 2019, en marzo de 2022, el subsector de *Actividades de centros de llamadas (call center)* reflejó incrementos en ingresos (67,1%), salarios (28,7%) y personal ocupado (45,4%). Por su parte, *Desarrollo de sistemas informáticos y procesamiento de datos* presentó variaciones positivas en ingresos (58,5%) y salarios (35,3%), pero para el personal ocupado la variación en este subsector fue negativa (25,5%).

## Variación trienal de los ingresos nominales, el personal ocupado y los salarios nominales Subsectores de servicios Marzo 2022<sup>P</sup> a marzo 2019<sup>P</sup>



Fuente: DANE, EMS.

## Encuesta Mensual de Alojamiento –EMA (marzo de 2022)

### Ingresos reales, personal ocupado y salarios

En comparación con marzo de 2021, los establecimientos de alojamiento del país registraron en marzo de 2022 variaciones anuales de 68,3% en sus ingresos reales, de 27,2% en el personal ocupado y de 6,3% en los salarios.

Bogotá D. C.  
13 de mayo de 2022

Resultados EMMET, EMC, EMS, EMA y MTA  
Marzo de 2022

## Variación anual y contribución de los ingresos reales, personal ocupado y salarios

### Total nacional y 12 regiones

Marzo 2022/2021<sup>P</sup>

Dominio geográfico	Ingresos reales		Personal ocupado		Salarios	
	Variación %	Cont pp	Variación %	Cont pp	Variación %	Cont pp
<b>Total nacional</b>	<b>68,3</b>		<b>27,2</b>		<b>6,3</b>	
Bogotá D.C.	138,2	21,3	44,0	6,5	14,1	3,7
Cartagena	93,0	20,0	34,1	6,0	11,0	2,5
Región Central	8,7	0,7	14,9	1,4	3,7	-0,3
Región Costa Caribe	56,3	7,6	21,2	3,4	-4,0	-0,1
Región Eje Cafetero	23,5	1,2	19,4	1,2	0,6	-0,1
Antioquia	67,3	7,6	27,4	3,0	7,5	0,7
San Andrés y Providencia	45,4	4,8	13,1	1,0	-0,2	-1,2
Región Pacífico	39,0	2,3	23,1	1,6	6,8	0,1
Región Santanderes	32,7	1,4	37,4	1,8	7,4	0,6
Región Llanos Orinoquía	7,4	0,2	26,8	0,8	-6,3	0,0
Golfo Morrosquillo y Sabana	23,0	0,4	18,7	0,4	6,1	0,1
Región Amazonía	328,5	0,8	18,6	0,2	50,7	0,3

P: Provisional

pp: puntos porcentuales

Regiones: Bogotá DC, Cartagena, Región Central (Boyacá, Cundinamarca, Huila y Tolima), Región Costa Caribe (Atlántico, Cesar, La Guajira y Magdalena), Región Eje Cafetero (Caldas, Quindío y Risaralda), Antioquia, San Andrés y Providencia, Región Pacífico (Valle del Cauca, Cauca, Nariño y Chocó), Región Santanderes (Santander y Norte de Santander), Llanos Orinoquía (Meta, Casanare, Arauca y Vichada), Región Golfo Morrosquillo y Sabana (Bolívar, Córdoba y Sucre), Región Amazonía (Amazonas, Caquetá, Guainía, Putumayo, Guaviare y Vaupés).

Fuente: DANE, EMA.

Bogotá presentó las mayores contribuciones a la variación anual del total nacional en los ingresos reales (21,3 p.p.), en el personal ocupado (6,5 p.p.) y en los salarios (3,7 p.p.) para marzo de 2022. Por el contrario, las menores contribuciones a la variación anual las tuvieron la Región Llanos Orinoquía para los ingresos reales (0,2 p.p.), la Región Amazonía para el personal ocupado (0,2 p.p.) y San Andrés y Providencia para los salarios (-1,2 p.p.).

Con respecto a marzo de 2019, los establecimientos de alojamiento presentaron variaciones trienales de 6,1% en los ingresos reales, de -17,4% en el personal ocupado y de 2,6% en los salarios para marzo de 2022.

Bogotá D. C. evidenció la mayor contribución negativa a la variación trienal nacional de los ingresos reales de los establecimientos de alojamiento con -3,0 p.p., del personal ocupado con -7,0 p.p. y de los salarios con -2,5 p.p. Las mayores contribuciones positivas fueron de 3,3 p.p. en Cartagena para el caso de los ingresos reales, de 0,0 p.p. en Golfo Morrosquillo y Sabana para el personal ocupado y de 1,1 p.p. en salarios para la Región Costa Caribe.

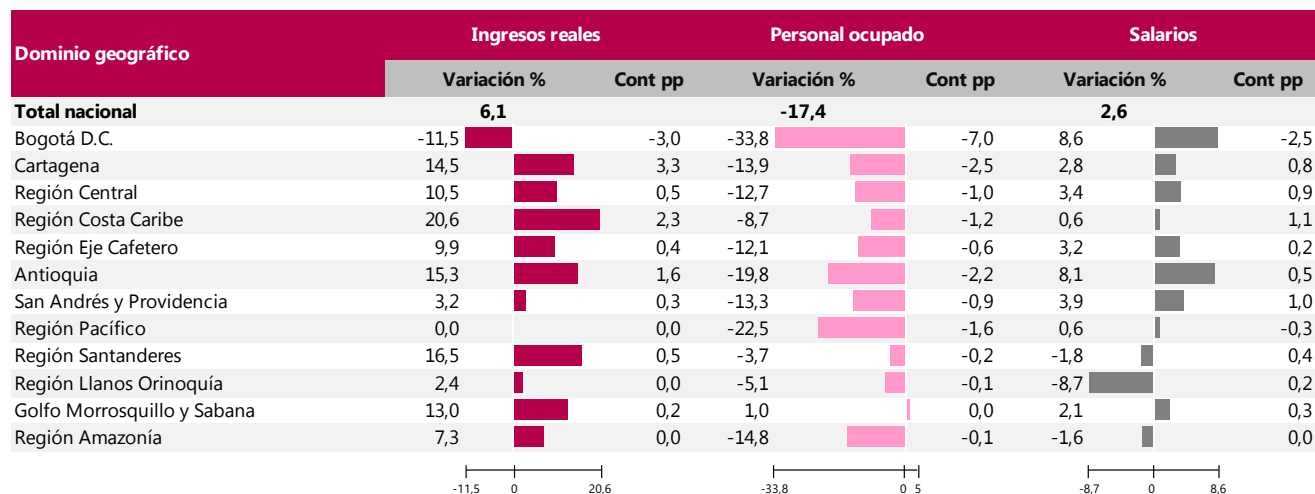
Bogotá D. C.  
13 de mayo de 2022

Resultados EMMET, EMC, EMS, EMA y MTA  
Marzo de 2022

## Variación trienal y contribución de los ingresos reales, personal ocupado y salarios

### Total nacional y 12 regiones

Marzo 2022/2019<sup>P</sup>



P: Provisional

pp: puntos porcentuales

Regiones: Bogotá DC, Cartagena, Región Central (Boyacá, Cundinamarca, Huila y Tolima), Región Costa Caribe (Atlántico, Cesar, La Guajira y Magdalena), Región Eje Cafetero (Caldas, Quindío y Risaralda), Antioquia, San Andrés y Providencia, Región Pacífico (Valle del Cauca, Cauca, Nariño y Chocó), Región Santanderes (Santander y Norte de Santander), Llanos Orinoquía (Meta, Casanare, Arauca y Vichada), Región Golfo Morrosquillo y Sabana (Bolívar, Córdoba y Sucre), Región Amazonía (Amazonas, Caquetá, Guainía, Putumayo, Guaviare y Vaupés).

Fuente: DANE, EMA.

## Porcentaje de ocupación

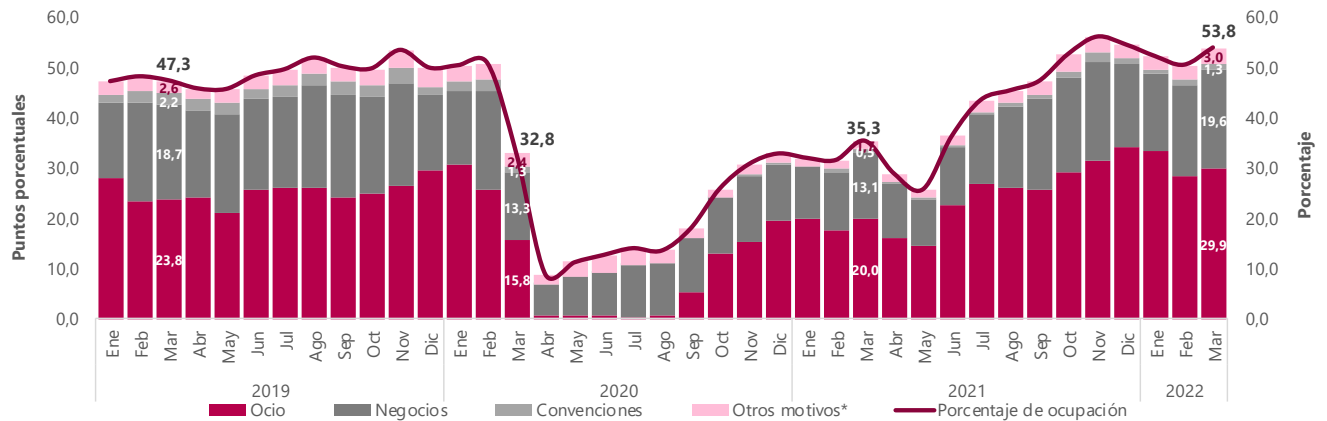
El porcentaje de ocupación a nivel nacional de los establecimientos de alojamiento fue del 53,8% en marzo de 2022, distribuido por motivo de viaje de la siguiente manera: ocio, 29,9 p.p.; negocios, 19,6 p.p.; otros motivos (que incluye salud, amercos o imprevistos de viaje y otros), 3,0 p.p., y convenciones, 1,3 p.p.

Desde la perspectiva de regiones, San Andrés y Providencia presentó la tasa de ocupación más alta en marzo de 2022, con 74,0%, seguida de Cartagena con 72,7%. En contraste, la Región Central (Boyacá, Cundinamarca, Huila y Tolima) y la Región Golfo de Morrosquillo y Sabana (Bolívar, Córdoba y Sucre) registraron las menores tasas, con 36,2% y 36,8%, respectivamente.

## Distribución en puntos porcentuales del porcentaje de ocupación según motivo de viaje

### Total nacional

#### Enero de 2019 a marzo de 2022<sup>P</sup>



<sup>P</sup>: Provisional

\*Otros motivos de viaje incluye salud, amercos (imprevistos de viaje) y otros.

Fuente: DANE, EMA.

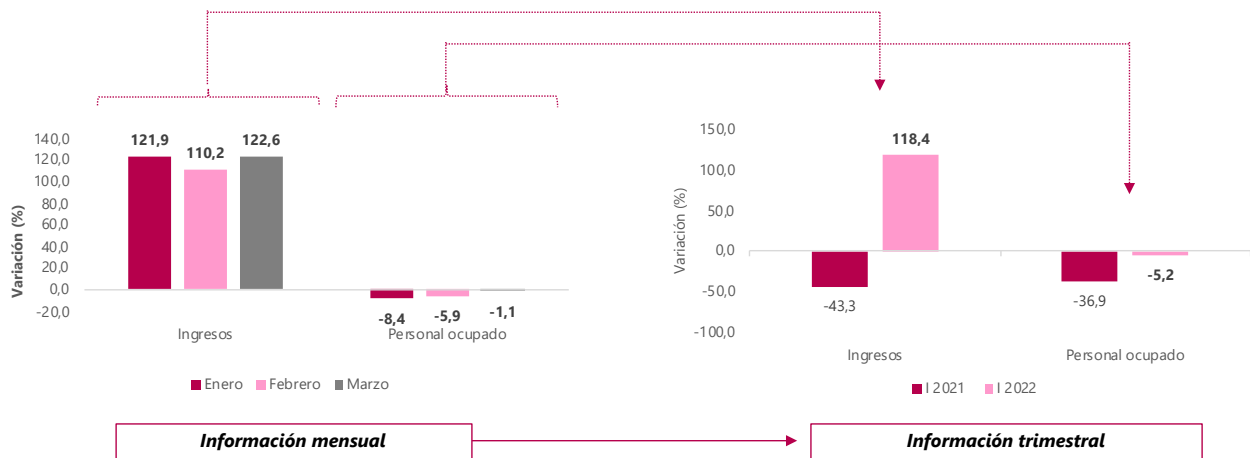
## Muestra Trimestral de Agencias de Viaje –MTA (I trimestre de 2022)

En el primer trimestre de 2022, las agencias de viaje registraron variaciones de 118,4% en sus ingresos nominales y de -5,2% en el personal ocupado con respecto al mismo periodo de 2021. Al comparar los meses de enero a marzo de 2022 con los de 2019, se evidencia una variación de 0,4% en los ingresos nominales y de -43,4% en el personal ocupado.

Bogotá D. C.  
13 de mayo de 2022

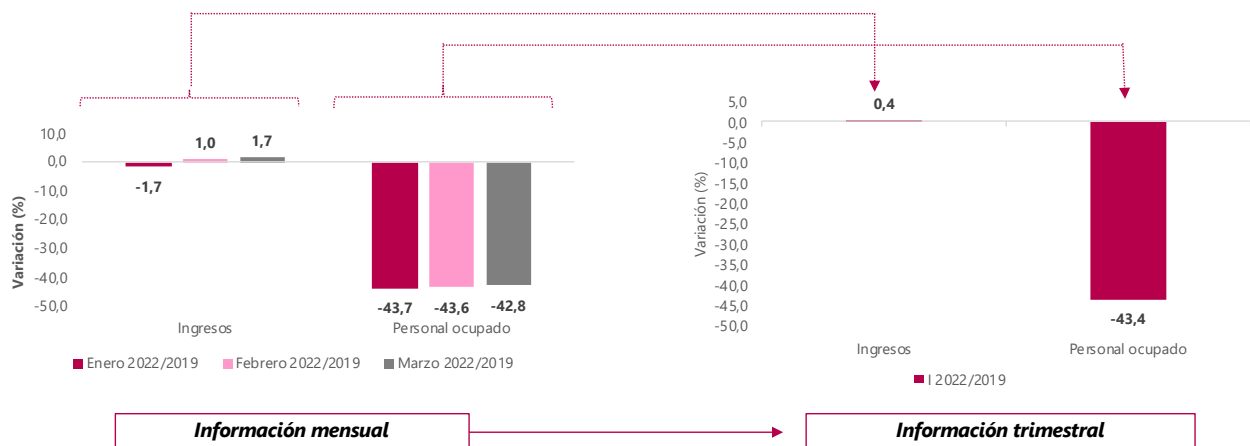
Resultados EMMET, EMC, EMS, EMA y MTA  
Marzo de 2022

**Principales resultados anuales**  
**Variaciones de los ingresos nominales y personal ocupado**  
**Descomposición mensual y resultados trimestrales**  
**I-2021/I-2022**



Fuente: DANE, MTA.

**Principales resultados trienales**  
**Variaciones de los ingresos nominales y personal ocupado**  
**Descomposición mensual y resultados trimestrales**  
**I-2019/I-2022**



Fuente: DANE, MTA.

Bogotá D. C.  
13 de mayo de 2022

Resultados EMMET, EMC, EMS, EMA y MTA  
Marzo de 2022

---

## Acerca de Encuesta Mensual de Comercio (EMC)

El Departamento Administrativo Nacional de Estadística, en un esfuerzo permanente por mejorar y actualizar la medición de las estadísticas económicas, a partir de la oficialización de la información del mes de enero de 2020, presenta los resultados de la nueva Encuesta Mensual de Comercio al por Menor, en adelante denominada Encuesta Mensual de Comercio - EMC.

Con el objeto de responder a requerimientos nacionales e internacionales y cumpliendo con las buenas prácticas que rigen la actividad estadística internacional, el DANE rediseñó esta operación estadística con el fin de ampliar su cobertura nacional al incluir las empresas de 10 a 19 personas ocupadas o con ingresos mayores o iguales a \$1.700 millones de 2017. Adicionalmente, se amplía la cobertura territorial al pasar de medir cinco ciudades principales a seis dominios departamentales.

En junio de 2020, con la publicación de la Encuesta Mensual de Comercio del mes de abril, se divulgarán los primeros resultados coyunturales sobre el comercio al por mayor que tendrán como indicador líder el margen comercial en términos nominales. La publicación incluyó la serie desde enero de 2019 y se continúa divulgando mensualmente.

## Encuesta Mensual Manufacturera con Enfoque Territorial (EMMET)

La Encuesta Mensual Manufacturera con Enfoque Territorial (EMMET) es una investigación de carácter estadístico por medio de la cual el DANE obtiene la información de evolución de las principales variables económicas del sector manufacturero colombiano en el corto plazo.

La EMMET mide la evolución mensual del sector manufacturero del país, a través de las variables de producción, ventas, empleo, sueldos y horas trabajadas; con ellas, el DANE genera índices, variaciones y contribuciones; es también una herramienta importante para la elaboración de las estimaciones del Producto Interno Bruto (PIB) del sector industrial que realiza la Dirección Técnica de Síntesis y Cuentas Nacionales.

Tomando como marco la Encuesta Anual Manufacturera de 2017, se realizó el último rediseño de la operación estadística. Sobre este año base, se obtuvo una encuesta por muestreo no probabilístico de 3.100 establecimientos; con ellos se presentan los resultados a nivel total nacional y su desagregación para 12 departamentos, Bogotá y otros departamentos, 3 áreas metropolitanas y 8 ciudades del país, para los diferentes usuarios públicos y privados.

En el contexto nacional, se presentan 39 dominios industriales manufactureros de publicación establecidos con base en la Clasificación Industrial Internacional Uniforme (CIIU) de todas las actividades económicas Rev. 4 adaptada para Colombia.

Bogotá D. C.  
13 de mayo de 2022

Resultados EMMET, EMC, EMS, EMA y MTA  
Marzo de 2022

## Encuesta Mensual de Servicios (EMS)

El Departamento Administrativo Nacional de Estadística, en un esfuerzo permanente por mejorar y actualizar la medición de las estadísticas económicas, a partir de la oficialización de la información del mes de enero de 2020 presenta los resultados de la EMS con unas mejoras metodológicas.

El principal cambio consiste en el paso de la EMS a un muestreo probabilístico con una mayor cobertura de fuentes de información, pasando de una muestra de empresas con ingresos mayores o iguales a \$5.000 millones al año, o personal ocupado promedio superior o igual a 50, a una muestra de empresas con ingresos anuales de \$3.000 millones, o personal ocupado mayor o igual a 40 personas (100 personas para call centers y para actividades de empleo, seguridad e investigación privada y servicios a edificios). Este cambio metodológico aplica para todas las secciones de actividades de servicios excepto para:

- Restaurantes, catering y bares, donde entran empresas con ingresos anuales de al menos \$1.500 millones de pesos, o personal ocupado mayor o igual a 20.
- Actividades de edición, donde entran empresas con ingresos anuales de al menos \$1.500 millones, o personal ocupado mayor o igual a 10.
- Producción de películas cinematográficas y programas de televisión, donde entran empresas con ingresos anuales de al menos \$2.000 millones, o personal ocupado mayor o igual a 50.
- Actividades de programación y trasmisión, agencias de noticias, donde entran empresas con ingresos anuales de al menos \$2.000 millones, o personal ocupado mayor o igual a 40.
- Educación superior privada, donde entran empresas con ingresos anuales de al menos \$1.500 millones, o personal ocupado mayor o igual a 20.
- Otros servicios de entretenimiento y otros servicios donde entran empresas con ingresos anuales de al menos \$2.000 millones, o personal ocupado mayor o igual a 40.

El rediseño también contempla la publicación de las cifras para la sección "Ediciones", que bajo la CIU 3.0, se encontraba en la cobertura de la encuesta de industria. Además, se incluye una desagregación de la sección "Salud Humana", que se separa en "Salud humana privada con internación" y "Salud humana privada sin internación", y otra desagregación para la sección "Actividades administrativas y de apoyo de oficina y otras actividades" que se separa en "Actividades de centros de llamadas (call center)" y en "Actividades administrativas y de apoyo de oficina y otras actividades", excepto call center.



Bogotá D. C.  
13 de mayo de 2022

Resultados EMMET, EMC, EMS, EMA y MTA  
Marzo de 2022

---

## Encuesta Mensual de Alojamiento (EMA)

Con el objetivo de atender las necesidades de información relacionadas con el comportamiento, características e indicadores de los servicios de alojamiento a nivel nacional y regional, a partir de la publicación de resultados de junio de 2020 la Muestra Mensual de Hoteles (MMH) pasa a denominarse Encuesta Mensual de Alojamiento (EMA).

Este cambio representa un rediseño metodológico en, por ejemplo: una mejora en la muestra, en donde la unidad estadística de la operación pasa de empresa a establecimiento que presta servicios de alojamiento; el incremento de la muestra, pasando de 631 empresas a 1.321 establecimientos; y el aumento de su cobertura geográfica lo que permite publicar información de 12 regiones y del total nacional.

Estas regiones son: Bogotá D.C; Cartagena; Central (Boyacá, Cundinamarca, Huila y Tolima); Costa Caribe (Atlántico, Cesar, La Guajira y Magdalena); Eje Cafetero (Caldas, Quindío y Risaralda); Antioquia; San Andrés y Providencia; Pacífico (Valle del Cauca, Cauca, Nariño y Chocó); Santanderes (Santander y Norte de Santander); Llanos Orinoquía (Meta, Casanare, Arauca y Vichada); Golfo de Morrosquillo y Sabana (Bolívar, Córdoba y Sucre); y Amazonía (Amazonas, Caquetá, Guainía, Putumayo, Guaviare y Vaupés).

## Muestra Trimensual de Agencias de Viaje (MTA)

Desde julio de 2004 el DANE implementó la Muestra Trimestral de Agencias de Viaje (MTA), investigación complementaria a la Encuesta Anual de Servicios, de cara a enfrentar la necesidad de contar con indicadores de evolución a corto plazo de actividades de las empresas que operan en el sector de asesoramiento, planificación y organización de viajes, venta de planes turísticos y tiquetes de viaje. La muestra es representativa a nivel nacional de las unidades económicas formalmente establecidas en el país y dedicadas a prestar servicios de planificación de viajes.

Bogotá D. C.  
13 de mayo de 2022

Resultados EMMET, EMC, EMS, EMA y MTA  
Marzo de 2022

---



@DANE\_Colombia



/DANEColombia



/DANEColombia



DANEColombia

Si requiere información adicional, contáctenos a través del correo  
[\*\*contacto@dane.gov.co\*\*](mailto:contacto@dane.gov.co)

Departamento Administrativo Nacional de Estadística –DANE  
Bogotá, Colombia  
[\*\*www.dane.gov.co\*\*](http://www.dane.gov.co)