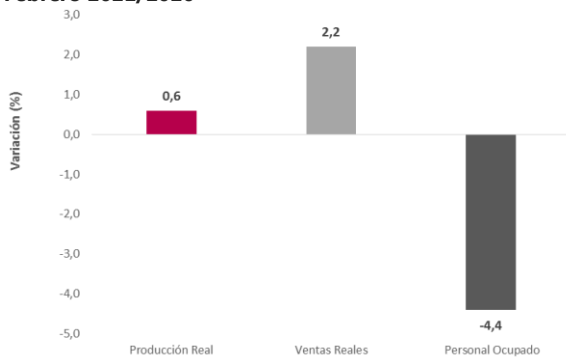


Bogotá D.C.  
15 de abril de 2021

Resultados EMC, EMMET, EMS y EMA  
Febrero de 2021

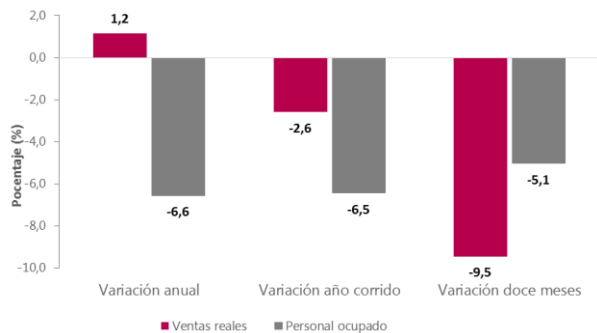
**En febrero de 2021, la variación anual de las ventas reales del comercio minorista y de vehículos fue 1,2%; en la industria manufacturera, las variaciones anuales de la producción y de las ventas reales fueron 0,6% y 2,2%, respectivamente; y en servicios, los ingresos nominales de los call center se incrementaron 23,8% mientras que los de la producción cinematográfica y de televisión disminuyeron 74,1%**

**Variación anual de la producción real, ventas y personal ocupado de la industria manufacturera Total nacional Febrero 2021/2020<sup>P</sup>**



Fuente: DANE, EMMET.

**Variación anual, año corrido y doce meses de las ventas reales y personal ocupado del comercio minorista y de vehículos Total nacional Febrero 2021/2020<sup>P</sup>**



Fuente: DANE, EMC.

**Variación anual de los ingresos nominales Subsectores de servicios Febrero 2021<sup>P</sup> / febrero 2020**



Fuente: DANE – EMS.

**Bogotá D.C.****15 de abril de 2021****Resultados EMC, EMMET, EMS y EMA  
Febrero de 2021**

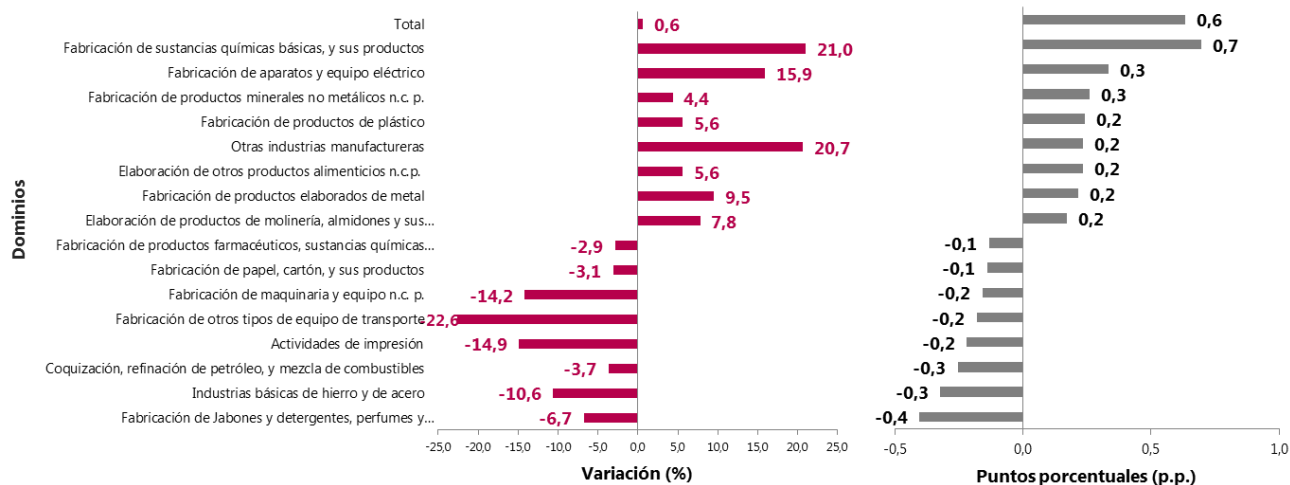
- Según la Encuesta Mensual Manufacturera con Enfoque Territorial, la producción real de la industria manufacturera aumentó 0,6% en febrero de 2021, y sus ventas reales se incrementaron 2,2%; por el contrario, el personal ocupado se redujo en 4,4%.
- Fabricación de sustancias químicas básicas, y sus productos fue la actividad con mayor contribución positiva (0,7 p.p.) a la variación total de la producción real industrial manufacturera. Por su parte, Fabricación de jabones y detergentes, perfumes y preparados de tocador presentó la mayor contribución negativa (-0,4 p.p.).
- De acuerdo con la Encuesta Mensual de Comercio, en febrero de 2021 el Comercio minorista y de vehículos registró una variación de 1,2% en sus ventas reales frente al mismo mes del año anterior. Al excluir las ventas de combustibles y de vehículos, esta variación anual fue 1,5%.
- El personal ocupado del comercio minorista y de vehículos evidenció en febrero de 2021 una variación de -6,6% con respecto al mismo mes de 2020.
- En febrero de 2021, las empresas mayoristas registraron variaciones del 14,0% y del -2,5% en su margen comercial y en su personal ocupado, respectivamente, frente a febrero del año anterior.
- Las ventas realizadas a través de comercio electrónico se incrementaron 147,0% en febrero de 2021 frente al mismo mes del año anterior, aportando 1,6 p.p. a la variación anual de las ventas totales del comercio minorista excluyendo las ventas de vehículos (División 47 de la CIIU rev. 4 A.C.) la cual se ubicó en -0,3%.
- De acuerdo con la Encuesta Mensual de Servicios, las Actividades de centros de llamadas (call center) registraron en febrero de 2021 incrementos de 23,8% en sus ingresos totales, de 19,8% en el personal ocupado, y de 8,4% en los salarios, frente al mismo mes del año anterior. Por el contrario, Producción de películas cinematográficas y programas de televisión presentó disminuciones del 74,1% en sus ingresos totales, del 42,8% en el personal ocupado, y del 3,5% en los salarios.
- Según la Encuesta Mensual de Alojamiento, en febrero de 2021 los establecimientos hoteleros del país registraron disminuciones en sus ingresos reales (-51,8%), en su personal ocupado (-37,6%) y en sus salarios (-6,4%) frente al mismo mes del año anterior.
- El porcentaje de ocupación hotelera nacional en febrero de 2021 fue del 31,5%. Con 49,7%, San Andrés y Providencia presentó el porcentaje más alto en ese mismo mes, mientras que Bogotá D.C. evidenció el más bajo (24,4%).

## **Encuesta Mensual Manufacturera con Enfoque Territorial – EMMET (febrero de 2021)**

De acuerdo con la EMMET, en febrero de 2021 la producción real de la industria manufacturera aumentó 0,6%, así como las ventas reales (2,2%); por el contrario, el personal ocupado disminuyó 4,4%.

Con una variación de 21,0%, Fabricación de sustancias químicas básicas, y sus productos, fue la actividad industrial con mayor contribución positiva (0,7 p.p.). Por su parte, con una variación de -6,7% Fabricación de jabones y detergentes, perfumes y preparados de tocador, fue la actividad con la mayor contribución negativa (-0,4 p.p.) a la variación total anual.

## Variación anual y contribución de la producción real, según principales dominios Febrero 2021/2020<sup>P</sup>



Fuente: DANE – EMMET.

Con relación al personal ocupado, Confección de prendas de vestir registró una variación de -10,0%, y fue el dominio que más contribuyó de manera negativa (-0,9 p.p.) a la variación total anual (-4,4%); seguido de Hilatura, tejeduría y acabado de productos textiles con una variación de -9,2% y una contribución de -0,4 p.p.

Para lo corrido del año (enero – febrero 2021), en el total nacional, la producción real de la industria manufacturera tuvo una variación de -0,5%, la de las ventas reales fue -0,4%), y la variación del personal fue -4,2%, en comparación con el mismo periodo de 2020.

Industrias básicas de hierro y acero registró una variación de -13,9% en los primeros dos meses de 2021, en comparación con el mismo periodo del año anterior, siendo el dominio con la mayor contribución negativa (-0,4 p.p.) a la variación total durante este periodo. Por su parte, con una variación de 17,4%, Fabricación de sustancias químicas básicas, y sus productos, fue la actividad industrial con la mayor contribución positiva (0,6 p.p.) a la variación total año corrido.

Entre marzo de 2020 y febrero de 2021, comparado con el periodo marzo de 2019 y febrero de 2020, la producción real de la industria manufacturera presentó una variación de -8,6%, las ventas reales de -8,5% y el personal ocupado de -6,4%. En este periodo, la Elaboración de bebidas fue el dominio con

Bogotá D.C.  
15 de abril de 2021

Resultados EMC, EMMET, EMS y EMA  
Febrero de 2021

la mayor contribución negativa (-1,3 p.p.) a la variación total de la producción real, al registrar una variación de -11,0%. Por su parte, con una variación de 3,9%, Elaboración de otros productos alimenticios n.c.p. fue la actividad industrial con la mayor contribución positiva (0,2 p.p.) a la variación total doce meses.

Por departamentos, Atlántico presentó la mayor contribución positiva al resultado total anual de la producción y ventas reales en febrero de 2021. En la producción real, evidenció una variación de 10,4%, lo que significó una contribución de 0,6 p.p. a la variación total (0,6%). En las ventas, la variación fue de 11,4% contribuyendo con 0,7 p.p. a la variación total (2,2%). En relación con el personal ocupado, Bogotá D.C. presentó la mayor contribución negativa (-2,3 p.p.) al resultado total anual (-4,4%) registrando además una variación de -9,7%.

Desde la perspectiva de ciudades, Medellín registró en febrero de 2021 la mayor contribución positiva al resultado total anual de producción, y Cartagena la mayor contribución positiva al resultado anual de ventas. En la producción real, Medellín presentó una variación de 9,0%, lo que significó una contribución de 0,5 p.p. a la variación total (0,6%). En las ventas, Cartagena presentó una variación de 11,8% contribuyendo 0,6 p.p. al resultado anual (2,2%). Por su parte, en producción, ventas y personal ocupado, Bogotá D.C. registró en febrero de 2021 las mayores contribuciones negativas al resultado anual: en producción aportó -0,7 p.p. y tuvo una variación de -4,5%; en las ventas, contribuyó -0,6 p.p. con una variación de -4,0%; y en el personal ocupado, evidenció una contribución de -2,3 p.p. dado que presentó una variación del -9,7%. Manizales presentó la mayor contribución positiva al resultado anual del personal ocupado, con una contribución de 0,1 p.p. y una variación de 3,0%.

## **Encuesta Mensual de Comercio - EMC (febrero de 2021)**

### Comercio al por menor y de vehículos

Para el mes de febrero de 2021, el Comercio minorista y de vehículos registró una variación de 1,2% en sus ventas reales en comparación con febrero del año inmediatamente anterior. Al excluir las ventas de combustibles y de vehículos, esta variación anual se ubica en el 1,5%.

Así, la variación de las ventas reales para los dos primeros meses de 2021 fue -2,6% con respecto al mismo periodo de 2020; dicha variación sin la venta de combustibles ni de vehículos fue -1,0%.

Bogotá D.C.  
15 de abril de 2021

Resultados EMC, EMMET, EMS y EMA  
Febrero de 2021

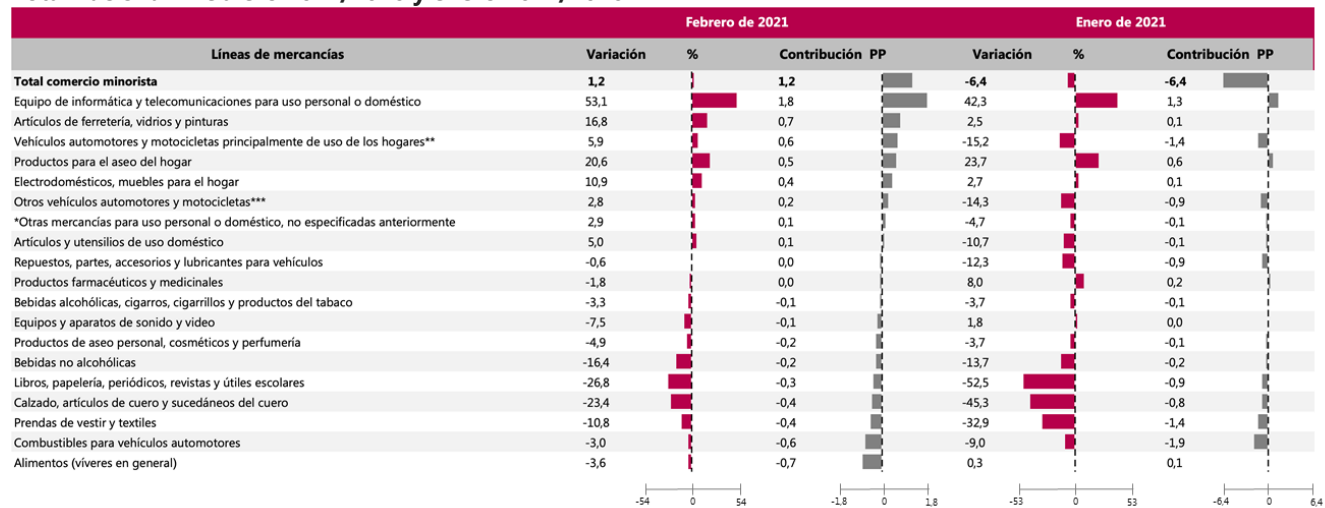
Desde la perspectiva de las líneas de mercancía, las ventas reales de Equipos de informática y telecomunicaciones para uso personal o doméstico presentaron en febrero de 2021 una variación anual del 53,1%, contribuyendo así con 1,8 puntos porcentuales (p.p.) a la variación total del comercio minorista y de vehículos. Por su parte, Artículos de ferretería, vidrios y pinturas registró una variación anual de 16,8% por lo que esta línea aportó 0,7 p.p.

Por el contrario, Alimentos (víveres en general) tuvo una contracción de -3,6% en sus ventas reales en febrero de 2021 frente al mismo mes del año anterior, y así contribuyó con -0,7 p.p. a la variación total del comercio al por menor y de vehículos. Combustibles para vehículos automotores aportó -0,6 p.p. con una variación anual de sus ventas reales de -3,0%.

## Variación anual de las ventas reales según grupos de mercancías

### Comercio minorista y de vehículos

#### Total nacional – febrero 2021/2020 y enero 2021/2020



Fuente: DANE- EMC

El personal ocupado del comercio minorista y de vehículos evidenció en febrero de 2021 una variación de -6,6% con respecto al mismo mes de 2020. Para los dos primeros meses de 2021, dicha variación fue -6,5% frente al mismo periodo del año anterior.

Por actividad económica, las empresas dedicadas principalmente al comercio de Prendas de vestir y sus accesorios, calzado y artículos sucedáneos al cuero en establecimientos especializados registraron en febrero de 2021 una reducción del 23,0% en su personal ocupado frente al mismo mes de 2020, y

Bogotá D.C.  
15 de abril de 2021

Resultados EMC, EMMET, EMS y EMA  
Febrero de 2021

restaron así 2,4 p.p. a la variación anual. En cambio, las empresas que principalmente comercializan Productos farmacéuticos, medicinales, odontológicos; artículos de perfumería, cosméticos y de tocador presentaron una variación anual positiva de 1,6% en su personal ocupado, aportando 0,1 p.p.

## Comercio electrónico<sup>1</sup>

Las ventas realizadas a través de comercio electrónico se incrementaron 147,0% en febrero de 2021 frente al mismo mes del año anterior. Por esta razón, aportaron 1,6 p.p. a la variación anual de las ventas totales del comercio minorista excluyendo las ventas de vehículos (División 47 de la CIIU rev. 4 A.C.) la cual se ubicó en -0,3%.

En los dos primeros meses de 2021, la variación de las ventas realizadas por comercio electrónico fue 171,1% en comparación con el mismo periodo de 2020, contribuyendo así con 1,8 p.p. a la variación de las ventas totales del comercio minorista sin incluir las de vehículos (-2,9%).

### Indicadores principales de ventas totales y ventas realizadas a través de comercio electrónico del comercio al por menor (Div. 47 de la CIIU rev. 4 A.C.)

#### Total nacional – febrero 2021

Indicador	Variación anual Febrero 2021 / febrero 2020	Contribución (pp)	Variación año corrido Enero- febrero 2021 / enero- febrero 2020	Contribución (pp)	Participación en las ventas totales de febrero de 2021	Participación en las ventas totales de febrero de 2020
Ventas totales	-0,3	-0,3	-2,9	-2,9	100,0	100,0
Ventas realizadas a través de comercio electrónico <sup>a</sup>	147,0	1,6	171,1	1,8	2,6	1,1
Ventas realizadas a través de canales diferentes al comercio electrónico <sup>b</sup>	-1,9	-1,9	-4,7	-4,7	97,4	98,9

Fuente: DANE- EMC

## Comercio al por mayor

El margen comercial de las empresas mayoristas, calculado como la diferencia entre las ventas y el costo de la mercancía vendida, registró en febrero de 2021 una variación del 14,0% frente a febrero del año

<sup>1</sup> La información corresponde únicamente al comercio electrónico realizado por las empresas del sector comercio que son objeto de estudio de la Encuesta Mensual de Comercio. No son objeto de medición las empresas que principalmente comercializan a través de este canal.

El comercio electrónico se define como las transacciones realizadas a través de redes basadas en protocolos de Internet (TCP/IP) u otras redes telemáticas. Los bienes o servicios se contratan o reservan a través de estas redes, pero el pago o la entrega del producto puede realizarse en línea o fuera de ella.

Bogotá D.C.  
15 de abril de 2021

Resultados EMC, EMMET, EMS y EMA  
Febrero de 2021

anterior. Para el periodo enero – febrero de 2021, esta variación se ubicó en 15,8% con respecto a los dos primeros meses de 2020.

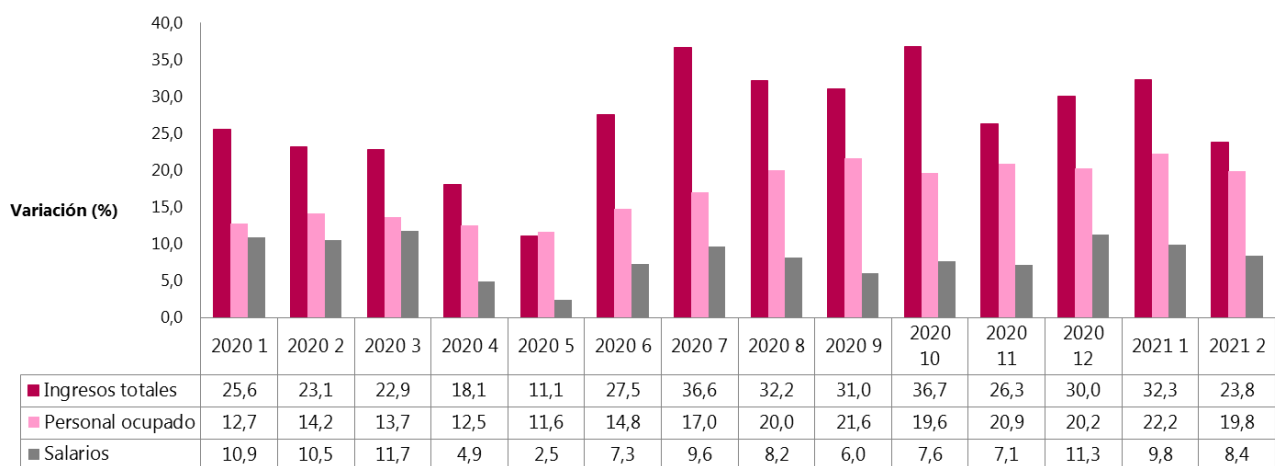
A su vez, el personal ocupado de las empresas mayoristas se redujo 2,5% en febrero de 2021 en comparación con el mismo mes del año anterior.

## Encuesta Mensual de Servicios – EMS (febrero de 2021)

En febrero de 2021, Actividades de centros de llamadas (call center) fue el subsector de Servicios con las variaciones más altas en los ingresos totales nominales (23,8%), en el personal ocupado (19,8%) y en los salarios promedio (8,4%) frente al mismo mes de 2020.

Salud humana privada sin internación presentó la segunda variación más alta en los ingresos totales nominales (8,6%) entre los subsectores de Servicios. Sin embargo, su personal ocupado registró una reducción de 1,5% en el personal ocupado. En cuanto a los salarios promedio, este subsector presentó un incremento del 3,1%.

### Serie de variaciones anuales – ingresos totales, personal ocupado y salarios Actividades de centros de llamadas (call center) Enero de 2020 a febrero de 2021



Fuente: DANE – EMS.

Por el contrario, el subsector de Producción de películas cinematográficas y programas de televisión registró las variaciones negativas más altas en los ingresos totales nominales (-74,1%), en el personal ocupado (-42,8%) y en los salarios (-3,5%) en febrero de 2021 frente al mismo mes del año anterior.

Bogotá D.C.  
15 de abril de 2021

Resultados EMC, EMMET, EMS y EMA  
Febrero de 2021

Por su parte, Publicidad presentó disminuciones en sus ingresos totales nominales (-18,6%) y en el personal ocupado del (-12,7%) mientras que en los salarios tuvo un alza del 1,7%.

**Serie de variaciones anuales – ingresos nominales, personal ocupado y salarios  
Producción de películas cinematográficas y programas de televisión  
Enero de 2020 a febrero de 2021**



Fuente: DANE – EMS.

**Encuesta Mensual de Alojamiento – EMA (febrero de 2021)**

Ingresos reales, personal ocupado y salarios

En febrero de 2021 los establecimientos hoteleros a nivel nacional presentaron una reducción del 51,8% en sus ingresos reales frente al mismo mes del año 2020. Bogotá D.C., con una variación anual del -70,6%, registró la mayor contribución negativa (-18,2 p.p.) a la variación nacional, seguida de Cartagena que aportó -14,3 puntos porcentuales (p.p.) y tuvo una variación anual del -60,9%.

En cuanto al personal ocupado, se evidenció una disminución del 37,6% en este tipo de establecimientos del país en febrero de 2021 en comparación con febrero del año anterior. De igual manera, Bogotá D.C. (-11,1 p.p.) y Cartagena (-7,2 p.p.) presentaron las mayores contribuciones negativas a la variación nacional, agregando que sus variaciones anuales fueron -53,9% y -39,9%, respectivamente.



**Bogotá D.C.**  
**15 de abril de 2021**

**Resultados EMC, EMMET, EMS y EMA**  
**Febrero de 2021**

Los salarios de los establecimientos hoteleros se redujeron 6,4% en febrero de 2021 frente al mismo mes del año anterior. Dicha variación anual en Bogotá D.C. fue -10,1% (-7,3 p.p. a la variación nacional), mientras que en Cartagena fue -10,5% (-2,0 p.p.). San Andrés y Providencia contribuyó de manera positiva con 1,7 p.p. y la Región Central (Boyacá, Cundinamarca, Huila y Tolima) lo hizo con 1,2 p.p., mientras que sus variaciones anuales fueron -0,6% y -0,5%, respectivamente.

## Variaciones anuales y contribuciones de los ingresos reales, personal ocupado y salarios

### Total nacional y 12 regiones

Febrero 2021/2020<sup>P</sup>

Dominio geográfico	Ingresos reales		Personal ocupado		Salarios	
	Variación %	Cont pp	Variación %	Cont pp	Variación %	Cont pp
<b>Total nacional</b>	<b>-51,8</b>		<b>-37,6</b>		<b>-6,4</b>	
Bogotá D.C.	-70,6	-18,2	-53,9	-11,1	-10,1	-7,3
Cartagena	-60,9	-14,3	-39,9	-7,2	-10,5	-2,0
Región Central	-25,7	-1,2	-24,4	-2,0	-0,5	1,2
Región Costa Caribe	-35,7	-3,9	-28,8	-3,9	1,1	0,8
Región Eje Cafetero	-25,2	-0,9	-30,4	-1,7	3,2	0,7
Antioquia	-45,9	-5,1	-39,0	-4,6	-4,0	-0,6
San Andrés y Providencia	-43,5	-4,1	-22,8	-1,4	-0,6	1,7
Región Pacífico	-47,7	-2,5	-41,2	-2,8	-6,8	-0,8
Región Santanderes	-28,4	-0,8	-36,1	-1,7	-7,7	-0,2
Región Llanos Orinoquía	-18,3	-0,3	-24,1	-0,6	-3,0	0,3
Golfo Morrosquillo y Sabana	-5,5	0,0	-25,4	-0,4	-3,8	0,1
Región Amazonía	-64,4	-0,5	-30,2	-0,3	-21,0	-0,1

<sup>P</sup>: provisional

Regiones: Bogotá DC; Cartagena; Central (Boyacá, Cundinamarca, Huila y Tolima); Costa Caribe (Atlántico, Cesar, La Guajira y Magdalena); Eje Cafetero (Caldas, Quindío y Risaralda); Antioquia; San Andrés y Providencia; Pacífico (Valle del Cauca, Cauca, Nariño y Chocó); Santanderes (Santander y Norte de Santander); Llanos Orinoquía (Meta, Casanare, Arauca y Vichada); Golfo Morrosquillo y Sabana (Bolívar, Córdoba y Sucre); Amazonía (Amazonas, Caquetá, Guainía, Putumayo, Guaviare y Vaupés).

Fuente: DANE – EMA

## Porcentaje de ocupación

El porcentaje de ocupación para el total nacional, en febrero de 2021, fue del 31,5%, el cual se distribuyó por motivo de viaje así: Ocio, con 17,6 p.p.; Negocios, 11,6 p.p.; Otros motivos (que incluye salud, amercos -imprevistos de viaje- y otros), 1,8 p.p.; y Convenciones, con 0,5 p.p.

Por regiones, los porcentajes de ocupación más altos en febrero de 2021 se registraron en San Andrés y Providencia (49,7%) y en Antioquia (35,5%). En contraste, Bogotá D.C. y la Región Central (Boyacá, Cundinamarca, Huila y Tolima) presentaron los más bajos, con 24,4% y 26,5% respectivamente.

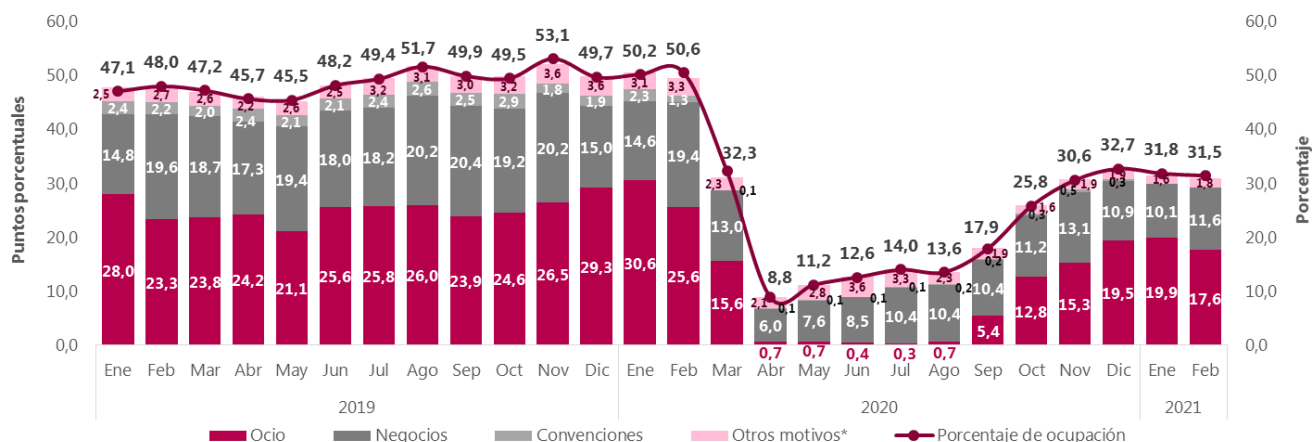
Bogotá D.C.  
15 de abril de 2021

Resultados EMC, EMMET, EMS y EMA  
Febrero de 2021

## Distribución en puntos porcentuales del porcentaje de ocupación según motivo de viaje

Total nacional

Enero 2019 - febrero 2021<sup>P</sup>



<sup>P</sup>: Provisional

\*Otros motivos de viaje incluye salud, amercos (imprevistos de viaje) y otros.

Fuente: DANE – EMA.

Bogotá D.C.  
15 de abril de 2021

Resultados EMC, EMMET, EMS y EMA  
Febrero de 2021

## Acerca de Encuesta Mensual de Comercio (EMC)

El Departamento Administrativo Nacional de Estadística, en un esfuerzo permanente por mejorar y actualizar la medición de las estadísticas económicas, a partir de la oficialización de la información del mes de enero de 2020, presenta los resultados de la nueva Encuesta Mensual de Comercio al por Menor, en adelante denominada Encuesta Mensual de Comercio - EMC.

Con el objeto de responder a requerimientos nacionales e internacionales y cumpliendo con las buenas prácticas que rigen la actividad estadística internacional, el DANE rediseñó esta operación estadística con el fin de ampliar su cobertura nacional al incluir las empresas de 10 a 19 personas ocupadas o con ingresos mayores o iguales a \$1.700 millones de 2017. Adicionalmente, se amplía la cobertura territorial al pasar de medir cinco ciudades principales a seis dominios departamentales.

En junio de 2020, con la publicación de la Encuesta Mensual de Comercio del mes de abril, se divulgarán los primeros resultados coyunturales sobre el comercio al por mayor que tendrán como indicador líder el margen comercial en términos nominales. La publicación incluirá la serie de enero a abril que se continuará divulgando mensualmente.

## Encuesta Mensual Manufacturera con Enfoque Territorial (EMMET)

La Encuesta Mensual Manufacturera con Enfoque Territorial (EMMET) es una investigación de carácter estadístico por medio de la cual el DANE obtiene la información de evolución de las principales variables económicas del sector manufacturero colombiano en el corto plazo.

La EMMET mide la evolución mensual del sector manufacturero del país, a través de las variables de producción, ventas, empleo, sueldos y horas trabajadas; con ellas, el DANE genera índices, variaciones y contribuciones; es también una herramienta importante para la elaboración de las estimaciones del Producto Interno Bruto (PIB) del sector industrial que realiza la Dirección Técnica de Síntesis y Cuentas Nacionales.

Tomando como marco la Encuesta Anual Manufacturera de 2017, se realizó el último rediseño de la operación estadística. Sobre este año base, se obtuvo una encuesta por muestreo no probabilístico de 3.100 establecimientos; con ellos se presentan los resultados a nivel total nacional y su desagregación para 12 departamentos, Bogotá y otros departamentos, 3 áreas metropolitanas y 8 ciudades del país, para los diferentes usuarios públicos y privados.

En el contexto nacional, se presentan 39 dominios industriales manufactureros de publicación establecidos con base en la Clasificación Industrial Internacional Uniforme (CIIU) de todas las actividades económicas Rev. 4 adaptada para Colombia.

Bogotá D.C.  
15 de abril de 2021

Resultados EMC, EMMET, EMS y EMA  
Febrero de 2021

## Encuesta Mensual de Servicios (EMS)

El Departamento Administrativo Nacional de Estadística, en un esfuerzo permanente por mejorar y actualizar la medición de las estadísticas económicas, a partir de la oficialización de la información del mes de enero de 2020 presenta los resultados de la EMS con unas mejoras metodológicas.

El principal cambio consiste en el paso de la EMS a un muestreo probabilístico con una mayor cobertura de fuentes de información, pasando de una muestra de empresas con ingresos mayores o iguales a \$5.000 millones al año, o personal ocupado promedio superior o igual a 50, a una muestra de empresas con ingresos anuales de \$3.000 millones, o personal ocupado mayor o igual a 40 personas (100 personas para call centers y para actividades de empleo, seguridad e investigación privada y servicios a edificios). Este cambio metodológico aplica para todas las secciones de actividades de servicios excepto para:

- Restaurantes, catering y bares, donde entran empresas con ingresos anuales de al menos \$1.500 millones de pesos, o personal ocupado mayor o igual a 20.
- Actividades de edición, donde entran empresas con ingresos anuales de al menos \$1.500 millones, o personal ocupado mayor o igual a 10.
- Producción de películas cinematográficas y programas de televisión, donde entran empresas con ingresos anuales de al menos \$2.000 millones, o personal ocupado mayor o igual a 50.
- Actividades de programación y transmisión, agencias de noticias, donde entran empresas con ingresos anuales de al menos \$2.000 millones, o personal ocupado mayor o igual a 40.
- Educación superior privada, donde entran empresas con ingresos anuales de al menos \$1.500 millones, o personal ocupado mayor o igual a 20.
- Otros servicios de entretenimiento y otros servicios donde entran empresas con ingresos anuales de al menos \$2.000 millones, o personal ocupado mayor o igual a 40.

El rediseño también contempla la publicación de las cifras para la sección "Ediciones", que bajo la CIIU 3.0, se encontraba en la cobertura de la encuesta de industria. Además, se incluye una desagregación de la sección "Salud Humana", que se separa en "Salud humana privada con internación" y "Salud humana privada sin internación", y otra desagregación para la sección "Actividades administrativas y de apoyo de oficina y otras actividades" que se separa en "Actividades de centros de llamadas (call center)" y en "Actividades administrativas y de apoyo de oficina y otras actividades", excepto call center.

## Encuesta Mensual de Alojamiento (EMA)

Con el objetivo de atender las necesidades de información relacionadas con el comportamiento, características e indicadores de los servicios de alojamiento a nivel nacional y regional, a partir de la publicación de resultados de junio de 2020 la Muestra Mensual de Hoteles -MMH- pasa a denominarse Encuesta Mensual de Alojamiento -EMA-.

Este cambio representa un rediseño metodológico en, por ejemplo: una mejora en la muestra, en donde la unidad estadística de la operación pasa de empresa a establecimiento que presta servicios de alojamiento; el incremento de la muestra, pasando de 631 empresas a 1.321 establecimientos; y el aumento de su cobertura geográfica lo que permite publicar información de 12 regiones y del total nacional.

Bogotá D.C.  
15 de abril de 2021

Resultados EMC, EMMET, EMS y EMA  
Febrero de 2021

Estas regiones son: Bogotá D.C; Cartagena; Central (Boyacá, Cundinamarca, Huila y Tolima); Costa Caribe (Atlántico, Cesar, La Guajira y Magdalena); Eje Cafetero (Caldas, Quindío y Risaralda); Antioquia; San Andrés y Providencia; Pacífico (Valle del Cauca, Cauca, Nariño y Chocó); Santanderes (Santander y Norte de Santander); Llanos Orinoquía (Meta, Casanare, Arauca y Vichada); Golfo de Morrosquillo y Sabana (Bolívar, Córdoba y Sucre); y Amazonía (Amazonas, Caquetá, Guainía, Putumayo, Guaviare y Vaupés).



@DANE\_Colombia



/DANEColombia



/DANEColombia



DANEColombia

Si requiere información adicional, contáctenos a través del correo

[contacto@dane.gov.co](mailto:contacto@dane.gov.co)

Departamento Administrativo Nacional de Estadística –DANE Bogotá, Colombia

[www.dane.gov.co](http://www.dane.gov.co)