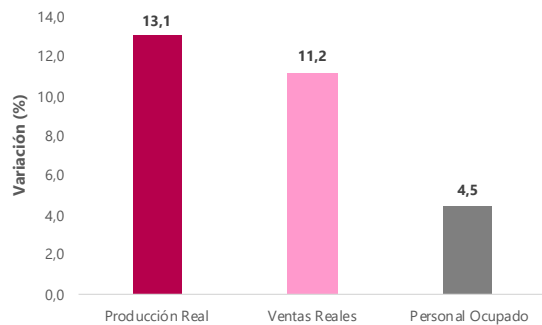


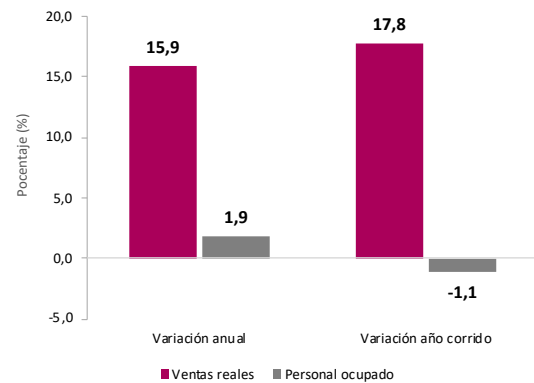
En diciembre de 2021, la variación anual de las ventas reales del Comercio minorista y de vehículos fue 15,9% y de la producción de la Industria manufacturera fue 13,1%; por subsectores, la variación anual de los ingresos totales de Producción de películas cinematográficas y programas de televisión fue 664,2% y de Almacenamiento y actividades complementarias al transporte fue 55,3%

Variación anual de la producción real, ventas y personal ocupado de la industria manufacturera Total nacional Diciembre 2021/2020



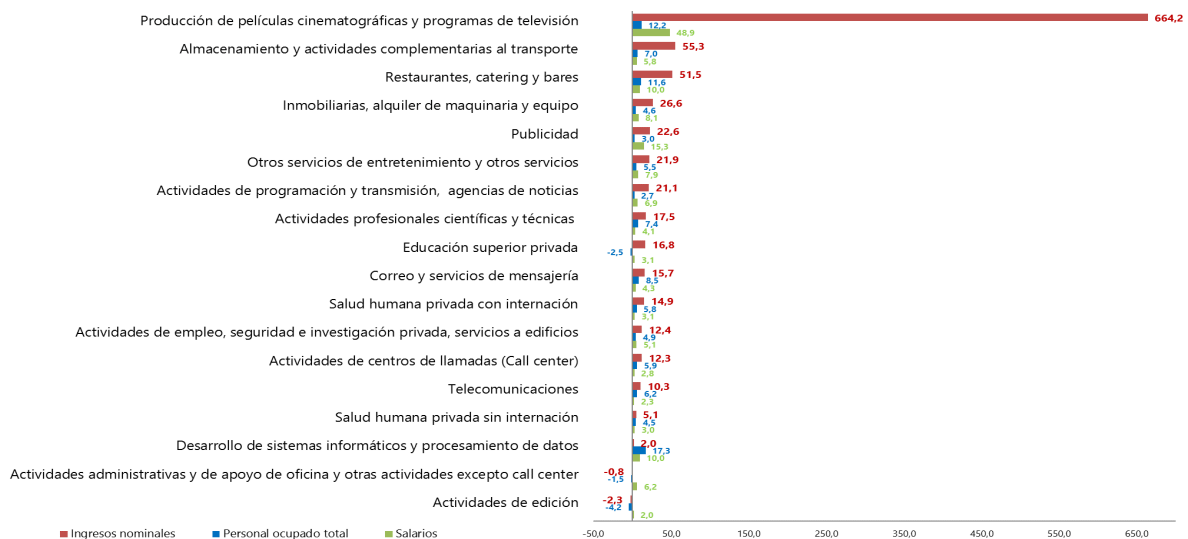
Fuente: DANE, EMMET.

Variación anual, año corrido y doce meses de las ventas reales y personal ocupado del comercio minorista y de vehículos Total nacional Diciembre 2021/2020



Fuente: DANE, EMC.

Variación anual de los ingresos nominales, personal ocupado y salarios promedio Subsectores de servicios Diciembre 2021/2020



Fuente: DANE, EMS.

Bogotá D. C.
14 de febrero de 2022

Resultados EMC, EMMET, EMS y EMA
Diciembre de 2021

- Según la Encuesta Mensual Manufacturera con Enfoque Territorial, en diciembre de 2021, comparado frente al mismo mes de 2020, la producción real de la industria manufacturera aumentó 13,1%, así como las ventas reales (11,2%) y el personal ocupado (4,5%).
- Elaboración de bebidas presentó una variación anual positiva de 20,8% en la producción real industrial manufacturera, contribuyendo 2,6 p.p. a la variación total anual. Mientras que Trilla de café presentó la mayor contribución negativa (-0,2 p.p.), con una variación de -30,5%.
- Según la Encuesta Mensual de Comercio, el Comercio minorista y de vehículos presentó una variación de 15,9% en sus ventas reales en diciembre de 2021 frente al mismo mes de 2020. Excluyendo las ventas de combustibles y de vehículos, esta variación anual se ubicó en 17,6%.
- El personal ocupado del comercio minorista y de vehículos reflejó una variación de 1,9% en diciembre de 2021 con respecto al mismo mes del año anterior.
- Las ventas realizadas a través de comercio electrónico aumentaron 47,8% en diciembre de 2021 en comparación con el mismo mes del año inmediatamente anterior, contribuyendo con 1,2 p.p. a la variación anual de las ventas totales del comercio minorista, excluyendo las ventas de vehículos automotores, motocicletas y sus repuestos (24,2%).
- En diciembre de 2021, y frente al mismo mes de 2020, el margen comercial de las empresas mayoristas presentó una variación del 13,9%, mientras que la variación de su personal ocupado fue 5,0%.
- De acuerdo con la Encuesta Mensual de Servicios, en diciembre de 2021 Producción de películas cinematográficas y programas de televisión presentó variaciones anuales positivas en sus ingresos (664,2%), en sus salarios (48,9%) y en su personal ocupado (12,2%). El subsector de Almacenamiento y actividades complementarias al transporte registró un incremento de 55,3% en sus ingresos en diciembre de 2021 frente al mismo mes del año anterior y un aumento de 5,8% en sus salarios y de 7,0% en su personal ocupado.
- En diciembre de 2021, frente al mismo mes de 2020, los establecimientos de alojamiento del país registraron variaciones de 101,3% en sus ingresos reales, de 25,7% en el personal ocupado y de 15,5% en los salarios.
- Para diciembre de 2021, el porcentaje de ocupación a nivel nacional de los establecimientos de alojamiento fue de 54,4%. San Andrés y Providencia presentó la tasa de ocupación mas alta en diciembre 2021, con 75,1%, mientras que la región Región Golfo Morrosquillo y Sabana (Bolívar, Córdoba y Sucre), registró la menor tasa, con 42,6%.
- En el cuarto trimestre de 2021, las agencias de viaje registraron variaciones anuales del 203,0% en sus ingresos nominales y del -13,0% en el personal ocupado con respecto al mismo periodo de 2020.

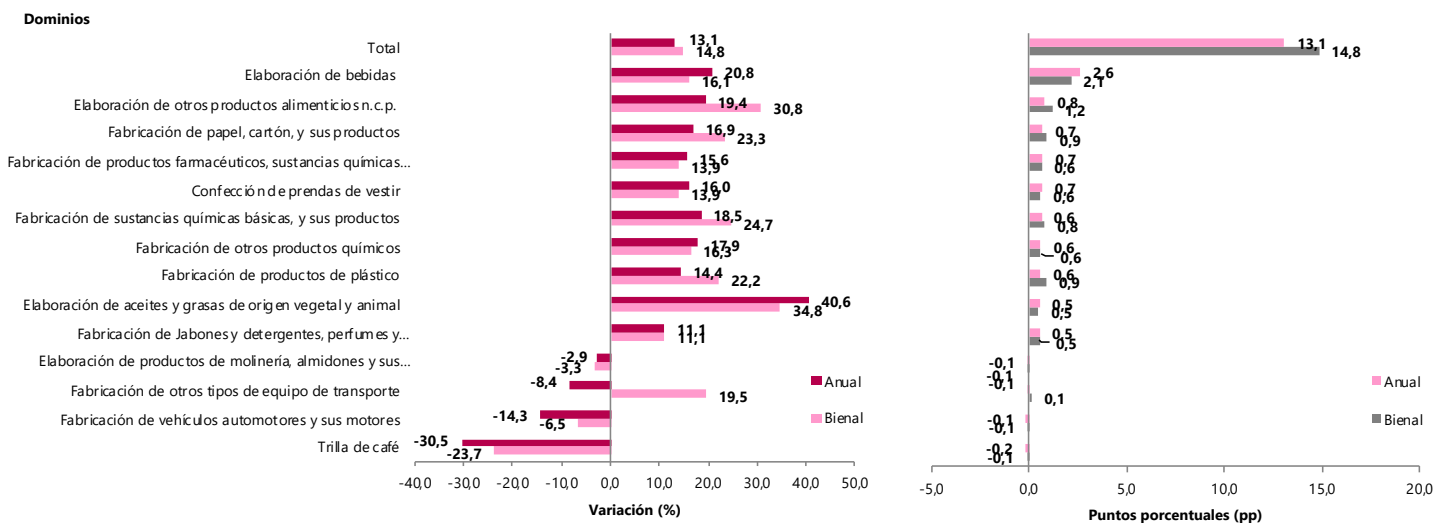
Encuesta Mensual Manufacturera con Enfoque Territorial –EMMET (diciembre de 2021)

De acuerdo con la EMMET, en diciembre de 2021, comparado frente al mismo periodo de 2020, la producción real de la industria manufacturera aumentó 13,1%, las ventas reales 11,2% y el personal ocupado 4,5%.

Con una variación de 20,8%, *Elaboración de bebidas* fue la actividad industrial que más contribuyó de manera positiva (2,6 p.p.) a la variación anual de la producción real. Mientras que *Trilla de café*, con una variación de -30,5%, fue la actividad con la contribución negativa más alta (-0,2 p.p.).

Con relación al personal ocupado, *Confección de prendas de vestir*, con una variación de 10,1%, fue el dominio que más contribuyó de manera positiva (0,9 p.p.) a la variación total anual (4,5%); seguido de *Fabricación de productos elaborados de metal*, con una variación de 6,0% y una contribución de 0,3 p.p.

Variación y contribución anual y bienal de la producción real según principales dominios Diciembre de 2021/2020^P y diciembre de 2021/2019^P



Fuente: DANE, EMMET.

Bogotá D. C.
14 de febrero de 2022

Resultados EMC, EMMET, EMS y EMA
Diciembre de 2021

Por departamentos, en diciembre de 2021, comparado con el mismo mes de 2020, Antioquia presentó las mayores contribuciones positivas al resultado total anual de la producción, ventas reales y personal ocupado. En la producción real presentó una variación de 13,2%, lo que significó una contribución de 2,5 p.p. a la variación total (13,1%). En las ventas, la variación fue de 14,8%, aportando 2,9 p.p. al resultado total anual (11,2%). En relación con el personal ocupado, registró una variación de 5,5%, contribuyendo 1,3 p.p. al resultado total anual (4,5%).

Por ciudades, Bogotá D.C. evidenció la mayor contribución positiva al resultado total anual de la producción, ventas y personal ocupado en diciembre de 2021 frente al mismo periodo 2020. En la producción real presentó una variación de 14,2%, por lo que aportó 2,1 p.p. a la variación total anual (13,1%). En las ventas registró una variación de 15,0%, contribuyendo 2,2 p.p. al resultado total anual (11,2%); con respecto al personal ocupado, presentó una variación del 4,2% y una contribución de 1,0 p.p. al resultado total anual (4,5%).

Desde la perspectiva bienal (diciembre de 2021 comparado con diciembre de 2019), la producción presentó una variación de 14,8%, las ventas reales de 9,9% y el personal ocupado de -0,7%.

Con relación a la producción real, *Elaboración de bebidas* fue la actividad industrial con mayor contribución positiva (2,1 p.p.) a la variación bienal, presentando además una variación de 16,1%. Por su parte, con una variación de -23,7%, *Trilla de café* fue la actividad con la mayor contribución negativa (-0,1 p.p.).

Con respecto al personal ocupado, *Confección de prendas de vestir*, con una variación de -8,0%, fue el dominio que más contribuyó de manera negativa (-0,8 p.p.) a la variación total bienal (-0,7%); seguido de *Fabricación de muebles, colchones y somieres*, con una variación de -8,5% y una contribución de -0,3 p.p.

Desde la perspectiva bienal por departamentos, en diciembre de 2021, frente al mismo periodo de 2019, Antioquia presentó las mayores contribuciones a la producción y ventas reales: al resultado total anual de la producción (14,8%) contribuyó de forma positiva con 3,7 p.p. y una variación real de 20,9%; a las ventas totales anuales (9,9%) contribuyó positivamente con 2,4 p.p. y una variación de 12,2%. En relación con el personal ocupado, Bogotá D. C. registró la mayor contribución negativa con una variación de -5,4%, contribuyendo con -1,3 p.p. al resultado bienal (-0,7%).

Por ciudades, en diciembre de 2021 frente al mismo periodo de 2019, Bogotá D. C. presentó la mayor contribución positiva (1,7 p.p.) al resultado bienal de la producción (14,8%), con una variación de 11,2%. En las ventas contribuyó con 1,1 p.p. al resultado bienal (9,9%), registrando una variación de 6,8%. Con relación al personal ocupado, la capital del país registró la mayor contribución negativa (-1,3 p.p.) al resultado bienal (-0,7%), al presentar una variación de -5,4%.

Bogotá D. C.
14 de febrero de 2022

Resultados EMC, EMMET, EMS y EMA
Diciembre de 2021

Para lo corrido del año (enero-diciembre 2021) en el total nacional, la producción real de la industria manufacturera se incrementó 15,9%, las ventas reales 15,5% y el personal ocupado 2,7% en comparación con el mismo periodo de 2020.

En los doce meses de 2021, *Elaboración de bebidas* registró una variación de 21,6% en la producción real en comparación con los doce meses del año anterior y fue el dominio con la mayor contribución positiva (2,5 p.p.) a la variación de la producción durante este periodo. Por su parte, con una variación de -6,3%, *Elaboración de azúcar y panela* fue el dominio con la mayor contribución negativa (-0,2 p.p.) a la variación total año corrido.

Encuesta Mensual de Comercio –EMC (diciembre de 2021)

Comercio al por menor y de vehículos

En diciembre de 2021, frente al mismo mes de 2020, el Comercio minorista y de vehículos presentó una variación de 15,9% en sus ventas reales. Excluyendo las ventas de combustibles y de vehículos, esta variación anual se ubicó en 17,6%.

Al comparar diciembre de 2021 con el mismo mes de 2019, la variación de las ventas reales del comercio minorista y de vehículos en diciembre de 2021 fue de 13,0%.

Al comparar el año 2021 con 2020, la variación en las ventas reales fue de 17,8%. Esta variación sin la venta de combustibles ni de vehículos fue 11,8%.

Por líneas de mercancía, en diciembre de 2021, las ventas reales de *Prendas de vestir y textiles* presentaron una variación anual del 36,0%, contribuyendo con 3,2 puntos porcentuales (p.p.) a la variación total del comercio minorista y de vehículos. Así mismo, *Otros vehículos automotores (que incluye la venta de flotillas o vehículos de cualquier tipo realizadas a través de licitaciones, las ventas a otros concesionarios y la venta de vehículos de transporte público, transporte de carga y otros tipos de vehículos como ambulancias, carros de bomberos, barredoras, etc.)* registró una variación del 36,1%, aportando 2,3 p.p. En contraste, la línea de *Vehículos automotores y motocicletas principalmente de uso de los hogares (que incluye la venta de automóviles particulares, camperos, camionetas, motocicletas y similares nuevos y de vehículos usados realizadas en concesionario)* tuvo una variación anual del -2,5% y la línea de *Alimentos (víveres en general)*, de -1,3%, contribuyendo cada una con -0,2 p.p.

Bogotá D. C.
14 de febrero de 2022

Resultados EMC, EMMET, EMS y EMA
Diciembre de 2021

En comparación con diciembre de 2019, la línea de mercancía *Prendas de Vestir y textiles* registró en diciembre de 2019 una variación en las ventas reales del 15,1%, presentando así la mayor contribución positiva (1,6 p.p.) a la variación bienal. Por su parte, *Vehículos automotores y motocicletas principalmente de uso de los hogares (que incluye la venta de automóviles particulares, camperos, camionetas, motocicletas y similares nuevos y de vehículos usados realizadas en concesionario)* y *Alimentos (víveres en general)* variaron -1,6% y -0,7%, respectivamente y contribuyen en conjunto con -0,2 p.p.

Variación porcentual y contribución de las ventas reales del comercio minorista según grupos de mercancías. Total nacional Diciembre de 2021/2020 y diciembre de 2021/2019^P

Líneas de mercancías	diciembre de 2021 / diciembre de 2020			diciembre de 2021 / diciembre de 2019		
	Variación	%	Contribución PP	Variación	%	Contribución PP
Total comercio minorista	15,9		15,9	13,0		13,0
Prendas de vestir y textiles	36,0		3,2	15,1		1,6
Otros vehículos automotores y motocicletas***	36,1		2,3	20,5		1,4
Combustibles para vehículos automotores	11,3		1,9	12,5		2,1
Equipo de informática y telecomunicaciones para uso personal o doméstico	47,7		1,9	56,4		2,1
Electrodomésticos, muebles para el hogar	32,0		1,0	38,6		1,1
Calzado, artículos de cuero y sucedáneos del cuero	34,0		0,9	3,3		0,1
Repuestos, partes, accesorios y lubricantes para vehículos	16,6		0,9	16,1		0,9
*Otras mercancías para uso personal o doméstico, no especificadas anteriormente	20,0		0,8	9,5		0,4
Bebidas alcohólicas, cigarrillos, cigarrillos y productos del tabaco	17,6		0,7	18,8		0,7
Equipos y aparatos de sonido y video	33,7		0,6	22,5		0,4
Artículos de ferretería, vidrios y pinturas	15,6		0,5	21,2		0,7
Artículos y utensilios de uso doméstico	24,6		0,4	20,5		0,3
Productos de aseo personal, cosméticos y perfumería	10,0		0,4	5,5		0,2
Productos para el aseo del hogar	13,2		0,3	40,0		0,8
Productos farmacéuticos y medicinales	7,4		0,2	17,7		0,4
Bebidas no alcohólicas	16,0		0,2	5,8		0,1
Libros, papelería, periódicos, revistas y útiles escolares	24,8		0,1	9,6		0,1
Vehículos automotores y motocicletas principalmente de uso de los hogares**	-2,5		-0,2	-1,6		-0,1
Alimentos (víveres en general)	-1,3		-0,2	-0,7		-0,1

*Otras mercancías incluye juguetes, bicicletas, artículos de deporte, piñatería, artículos para bebés, gas propano en cilindros, equipo fotográfico, revestimiento para pisos, etc.

** Incluye la venta de automóviles particulares, camperos, camionetas y motocicletas y similares nuevos y de vehículos usados realizadas en concesionario.

*** Incluye la venta de flotillas o vehículos de cualquier tipo realizadas a través de licitaciones, las ventas a otros concesionarios y la venta de vehículos de transporte público, transporte de carga y otros tipos de vehículos como ambulancias, carros de bomberos, barredoras, etc.

Fuente: DANE, EMC.

Bogotá D. C.
14 de febrero de 2022

Resultados EMC, EMMET, EMS y EMA
Diciembre de 2021

Por otra parte, el personal ocupado del Comercio minorista y de vehículos reflejó una variación de 1,9% en diciembre de 2021 con respecto al mismo mes del año anterior. Para 2021, esta variación fue de -1,1% frente a 2020. Finalmente, en comparación con diciembre de 2019, la variación en el personal ocupado en diciembre de 2021 fue de -5,3%.

Desde la perspectiva de la actividad económica, las empresas dedicadas principalmente al comercio *No especializado con surtido, compuesto principalmente por alimentos y especializados en la venta de alimentos* presentaron una variación anual del -2,5% en su personal ocupado en 2021, por lo que aportaron -1,0 p.p. Las empresas que principalmente comercializan *Prendas de vestir y sus accesorios, calzado y artículos sucedáneos al cuero en establecimientos especializados* registraron una variación del 10,5% en diciembre de 2021 frente al mismo mes del año anterior, sumando así 1,2 p.p.

Comercio electrónico¹

En diciembre de 2021, las ventas realizadas a través de Comercio electrónico aumentaron 47,8% en comparación con el mismo mes del año inmediatamente anterior, contribuyendo con 1,2 p.p. a la variación anual de las ventas totales del comercio minorista, excluyendo las ventas de vehículos automotores, motocicletas y sus repuestos (24,2%).

En 2021, la variación de las ventas realizadas por Comercio electrónico fue -15,3% con respecto a 2020, para aportar así -0,6 p.p. a la variación de las ventas totales del comercio minorista sin incluir las de vehículos automotores, motocicletas y sus repuestos (17,6%).

¹ La información corresponde únicamente al comercio electrónico realizado por las empresas del sector comercio que son objeto de estudio de la Encuesta Mensual de Comercio. No son objeto de medición las empresas que principalmente comercializan a través de este canal.

El comercio electrónico se define como las transacciones realizadas a través de redes basadas en protocolos de Internet (TCP/IP) u otras redes telemáticas. Los bienes o servicios se contratan o reservan a través de estas redes, pero el pago o la entrega del producto puede realizarse en línea o fuera de ella.

Bogotá D. C.
14 de febrero de 2022

Resultados EMC, EMMET, EMS y EMA
Diciembre de 2021

Principales indicadores de las ventas totales y según canal de comercialización del comercio al por menor (División 47 de la CIIU Rev. 4 A.C.)

Total nacional Diciembre de 2021/2020

Indicador	Variación anual Diciembre 2021 / diciembre 2020	Contribución (pp)	Variación año corrido Enero - diciembre 2021 / enero - diciembre 2020	Contribución (pp)	Participación en las ventas totales de diciembre 2021	Participación en las ventas totales de diciembre 2020
Ventas totales	24,2	24,2	17,6	17,6	100,0	100,0
Ventas realizadas a través de comercio electrónico a	47,8	1,2	-15,3	-0,6	3,1	2,6
Ventas realizadas a través de canales diferentes al comercio electrónico b	23,6	23,0	19,0	18,2	96,9	97,4

*La información corresponde únicamente al comercio electrónico realizado por las empresas del sector comercio que son objeto de estudio de la EMC. No son objeto de medición las empresas que principalmente comercializan a través de este canal.

*Se define el comercio electrónico como las transacciones realizadas a través de redes basadas en protocolos de Internet (TCP/IP) u otras redes telemáticas. Los bienes o servicios se contratan o reservan a través de estas redes, pero el pago o la entrega del producto puede realizarse en línea o fuera de ella.

Fuente: DANE, EMC.

Comercio al por mayor

El margen comercial de las empresas mayoristas, calculado como la diferencia entre las ventas y el costo de la mercancía vendida, presentó variaciones del 13,9% en diciembre de 2021 frente al mismo mes de 2020 y de 25,4% en comparación con diciembre de 2019. Para 2021, esta variación se ubicó en 25,5% frente a 2020.

A su vez, el personal ocupado de las empresas mayoristas aumentó 5,0% en diciembre de 2021 con respecto al mismo mes del año anterior.

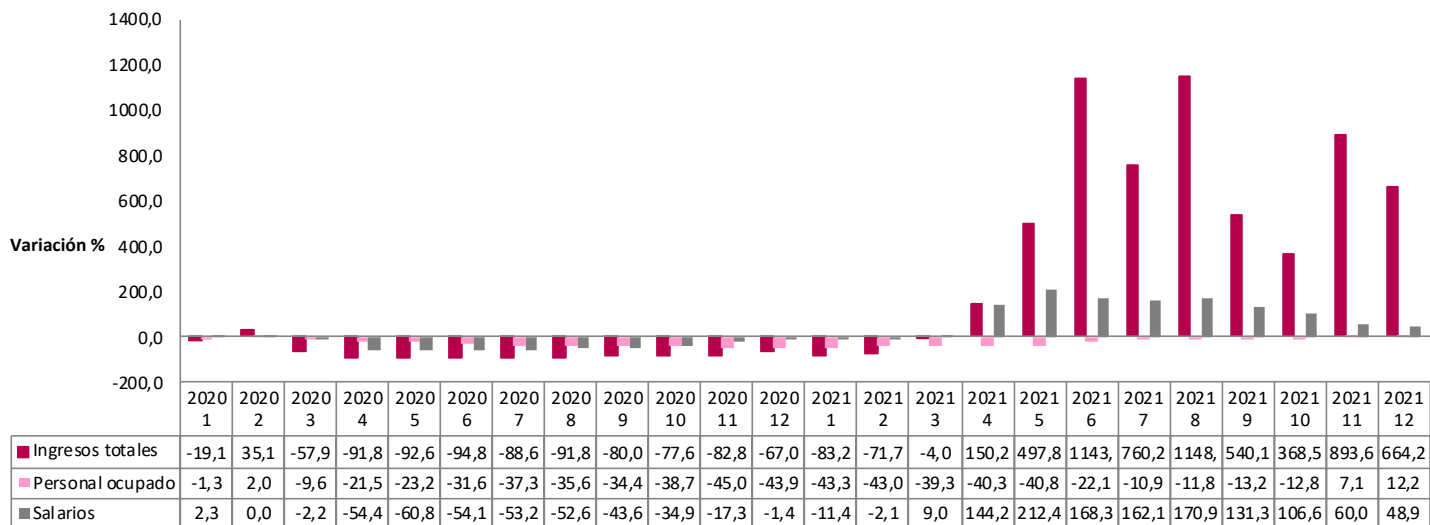
Encuesta Mensual de Servicios –EMS (diciembre de 2021)

En diciembre de 2021, y con respecto al mismo mes de 2020, el subsector de *Producción de películas cinematográficas y programas de televisión* presentó variaciones positivas en sus ingresos (664,2%), en su personal ocupado (12,2%) y en sus salarios (48,9%). A su vez, *Actividades de edición* evidenció variaciones anuales negativas del -2,3% en los ingresos y del -4,2% en el personal ocupado, por el contrario tuvo una variación anual positiva del 2,0% en los salarios en diciembre de 2021.

Bogotá D. C.
14 de febrero de 2022

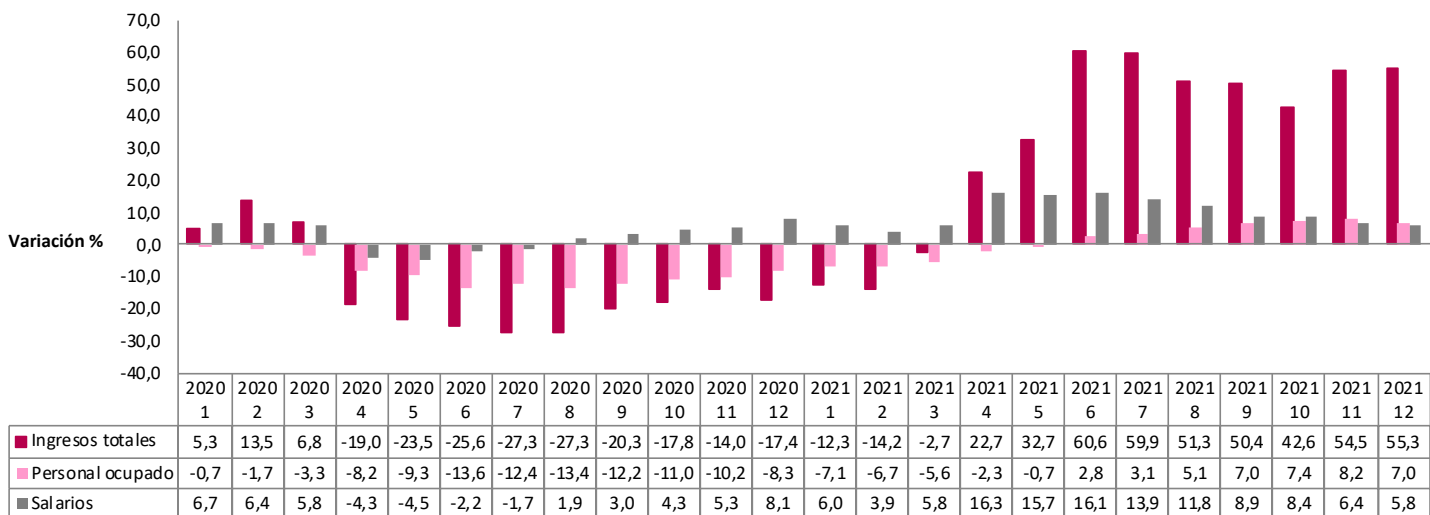
Resultados EMC, EMMET, EMS y EMA
Diciembre de 2021

**Serie de variaciones anuales: ingresos totales, personal ocupado y salarios
Producción de películas cinematográficas y programas de televisión
Enero de 2020 a diciembre de 2021**



Fuente: DANE, EMS.

**Serie de variaciones anuales: ingresos nominales, personal ocupado y salarios
Almacenamiento y actividades complementarias al transporte
Enero de 2020 a diciembre de 2021**

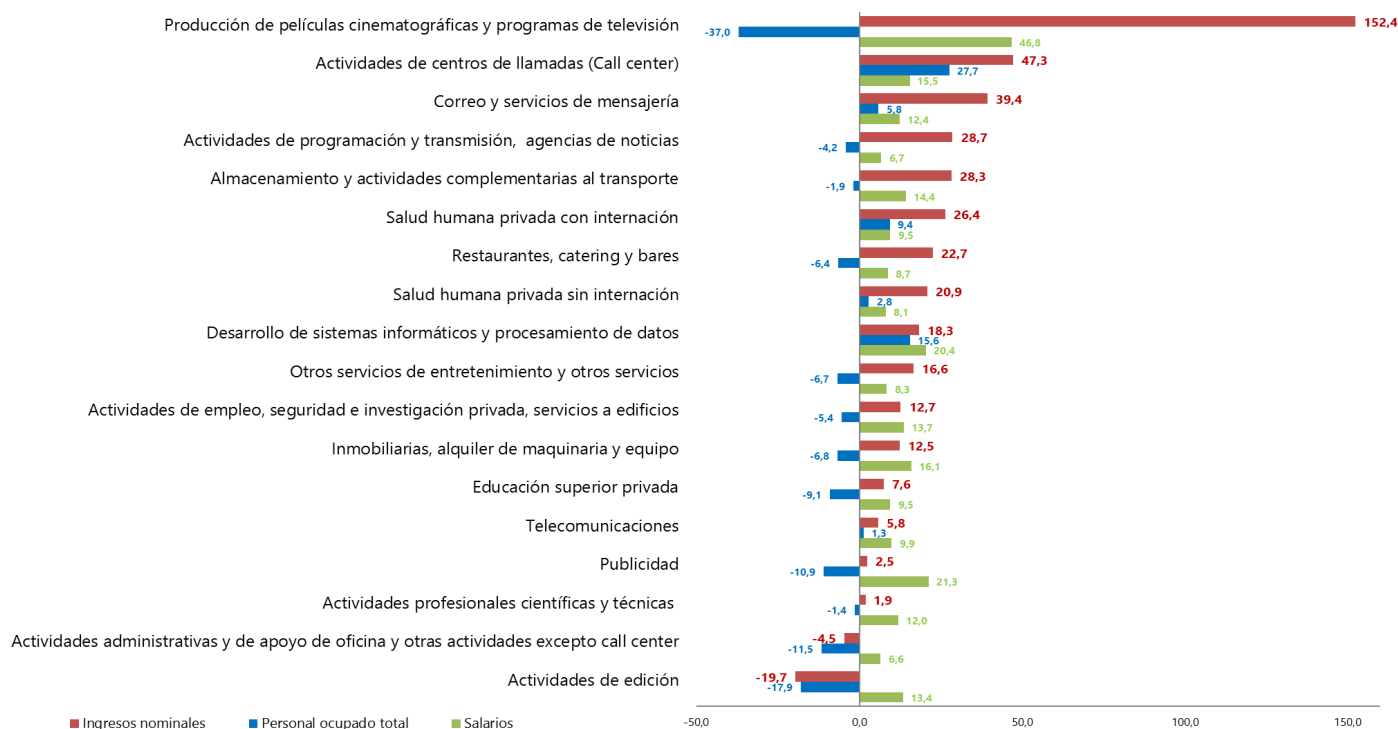


Fuente: DANE, EMS.

Si se mira lo corrido del año, el subsector de *Producción de películas cinematográficas y programas de televisión* tuvo una variación positiva en sus ingresos (220,0%) y en sus salarios (75,8%), pero en el personal ocupado fue negativa (-24,9).

En comparación con diciembre de 2019, en diciembre de 2021, el subsector de *Producción de películas cinematográficas y programas de televisión* reflejó incrementos en ingresos (152,4%) y salarios (46,8%), aunque tuvo caídas en el personal ocupado (-37,0%). Por su parte, *Actividades de edición* presentó variaciones negativas del -19,7% en los ingresos nominales y del -17,9% en el personal ocupado; para los salarios la variación en este subsector fue del 13,4%.

Variación bienal de los ingresos nominales, personal ocupado y salarios promedio Subsectores de servicios Diciembre de 2021^P/2019^P



Fuente: DANE, EMS.

Bogotá D. C.
14 de febrero de 2022

Resultados EMC, EMMET, EMS y EMA
Diciembre de 2021

Encuesta Mensual de Alojamiento –EMA (diciembre de 2021)

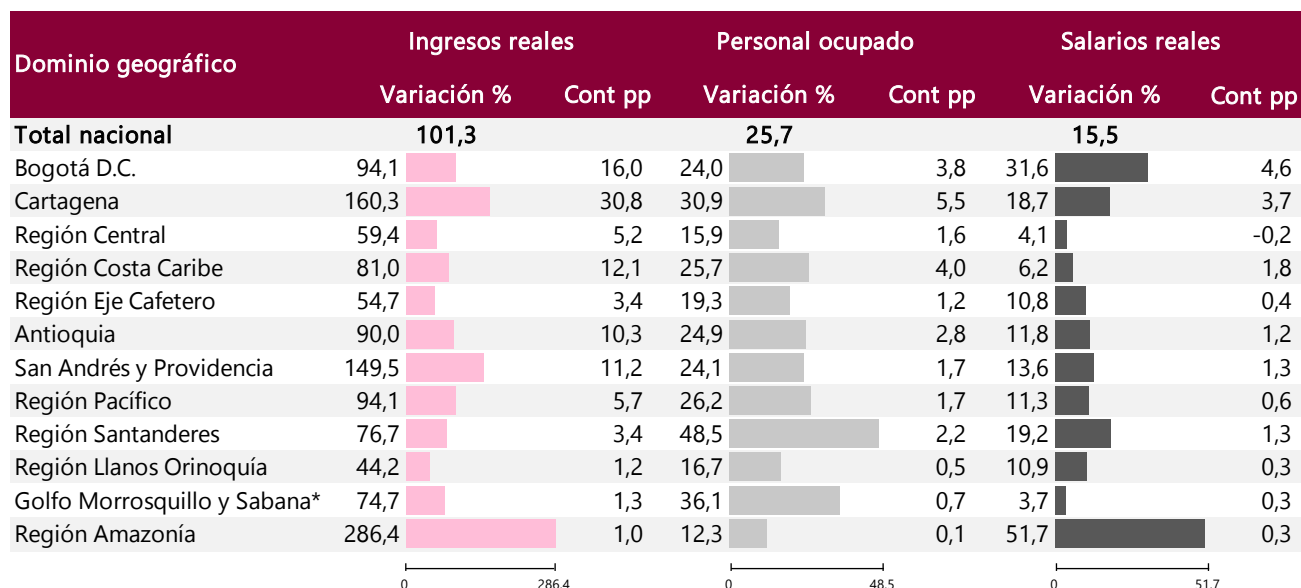
Ingresos reales, personal ocupado y salarios

En comparación con diciembre de 2020, los establecimientos de alojamiento del país registraron en el último mes de 2021 variaciones anuales de 101,3% en sus ingresos reales, de 25,7% en el personal ocupado y de 15,5% en los salarios.

Variación anual y contribución de los ingresos reales, personal ocupado y salarios

Total nacional y 12 regiones

Diciembre 2021/2020^P



P: Provisional

* Ajuste de información histórica de algunas fuentes.

Regiones: Bogotá DC, Cartagena, Región Central (Boyacá, Cundinamarca, Huila y Tolima), Región Costa Caribe (Atlántico, Cesar, La Guajira y Magdalena), Región Eje Cafetero (Caldas, Quindío y Risaralda), Antioquia, San Andrés y Providencia, Región Pacífico (Valle del Cauca, Cauca, Nariño y Chocó), Región Santanderes (Santander y Norte de Santander), Llanos Orinoquía (Meta, Casanare, Arauca y Vichada), Región Golfo Morrosquillo y Sabana (Bolívar, Córdoba y Sucre), Región Amazonía (Amazonas, Caquetá, Guainía, Putumayo, Guaviare y Vaupés).

Fuente: DANE, EMA.

Cartagena presentó las mayores contribuciones a la variación anual del total nacional en los ingresos reales (30,8 p.p.) y en los salarios (3,7 p.p.). También Cartagena aportó 5,5 p.p. a la variación anual del personal ocupado, mientras que la región Amazonía (Amazonas, Caquetá, Guainía, Putumayo, Guaviare y Vaupés) contribuyó con 0,1 p.p.

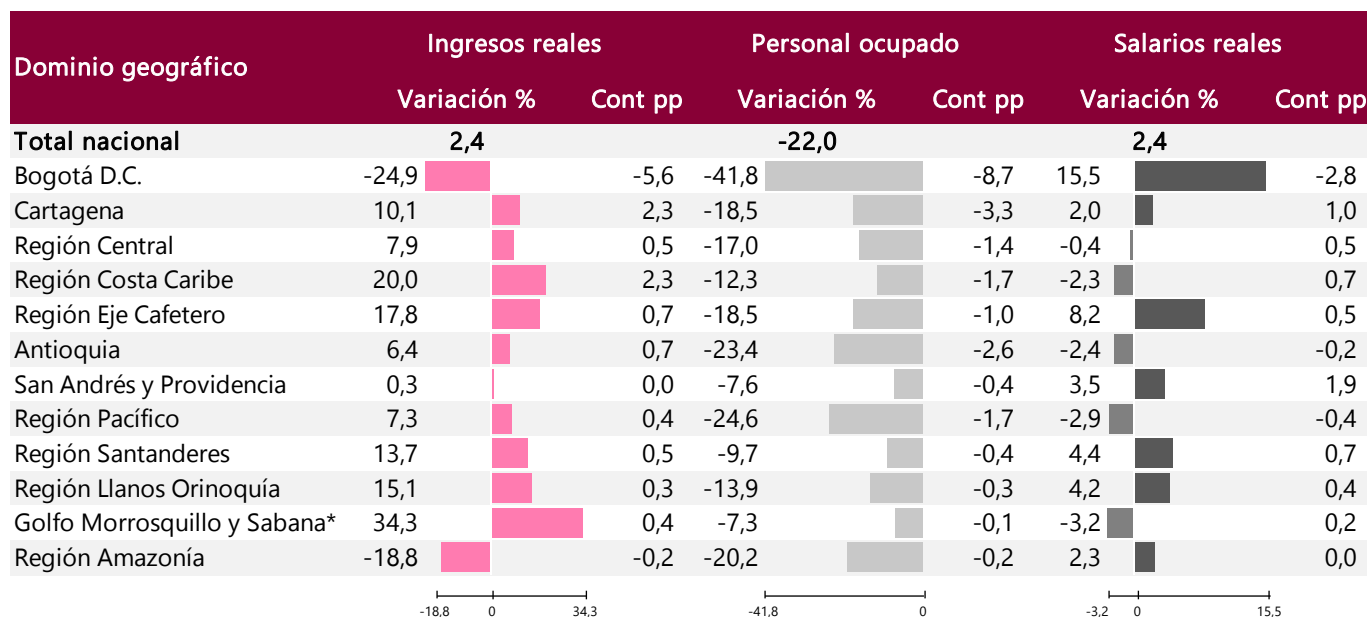
Bogotá D. C.
14 de febrero de 2022

Resultados EMC, EMMET, EMS y EMA
Diciembre de 2021

Con respecto al mes de diciembre de 2019, los establecimientos de alojamiento presentaron variaciones bienales de 2,4% en los ingresos reales, de -22,0% en el personal ocupado y de 2,4% en los salarios para diciembre de 2021.

Bogotá D. C. evidenció la mayor contribución negativa a la variación bienal nacional de los ingresos reales de los establecimientos de alojamiento con -5,6 p.p., del personal ocupado con -8,7 p.p. y de los salarios con -2,8 p.p. Las mayores contribuciones positivas fueron de 2,3 p.p. en la región Costa Caribe y Cartagena para el caso de los ingresos reales y de 1,9 p.p. en salarios para San Andrés y Providencia.

Variación bienal y contribución de los ingresos reales, personal ocupado y salarios Total nacional y 12 regiones Diciembre 2021/2019^P



P: Provisional

* Ajuste de información histórica de algunas fuentes.

Regiones: Bogotá DC, Cartagena, Región Central (Boyacá, Cundinamarca, Huila y Tolima), Región Costa Caribe (Atlántico, Cesar, La Guajira y Magdalena), Región Eje Cafetero (Caldas, Quindío y Risaralda), Antioquia, San Andrés y Providencia, Región Pacífico (Valle del Cauca, Cauca, Nariño y Chocó), Región Santanderes (Santander y Norte de Santander), Llanos Orinoquía (Meta, Casanare, Arauca y Vichada), Región Golfo Morrosquillo y Sabana (Bolívar, Córdoba y Sucre), Región Amazonía (Amazonas, Caquetá, Guainía, Putumayo, Guaviare y Vaupés).

Fuente: DANE, EMA.

Bogotá D. C.
14 de febrero de 2022

Resultados EMC, EMMET, EMS y EMA
Diciembre de 2021

Porcentaje de ocupación

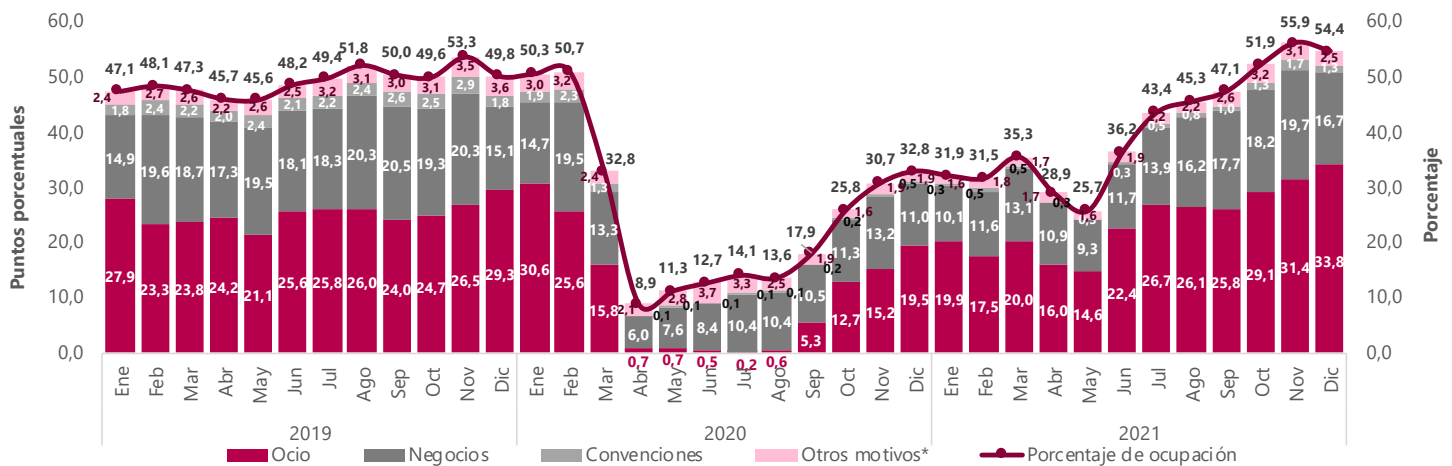
El porcentaje de ocupación a nivel nacional de los establecimientos de alojamiento fue del 54,4% en diciembre de 2021, distribuido por motivo de viaje de la siguiente manera: ocio, 33,8 p.p.; negocios, 16,7 p.p.; otros motivos (que incluye salud, amercos o imprevistos de viaje y otros), 2,5 p.p., y convenciones, 1,3 p.p.

Desde la perspectiva de regiones, San Andrés y Providencia presentaron la tasa de ocupación más alta en diciembre de 2021, con 75,1%, seguida de Cartagena con 73,7%. En contraste, la región Golfo de Morrosquillo y Sabana (Bolívar, Córdoba y Sucre) y la región Central (Boyacá, Cundinamarca, Huila y Tolima) registraron las menores tasas, con 42,6% y 43,6% respectivamente.

Distribución en puntos porcentuales del porcentaje de ocupación según motivo de viaje

Total nacional

Enero de 2019 a diciembre de 2021^P



^P: Provisional

*Otros motivos de viaje incluye salud, amercos (imprevistos de viaje) y otros.

Fuente: DANE, EMA.

Muestra Trimestral de Agencias de Viaje –MTA (IV trimestre de 2021)

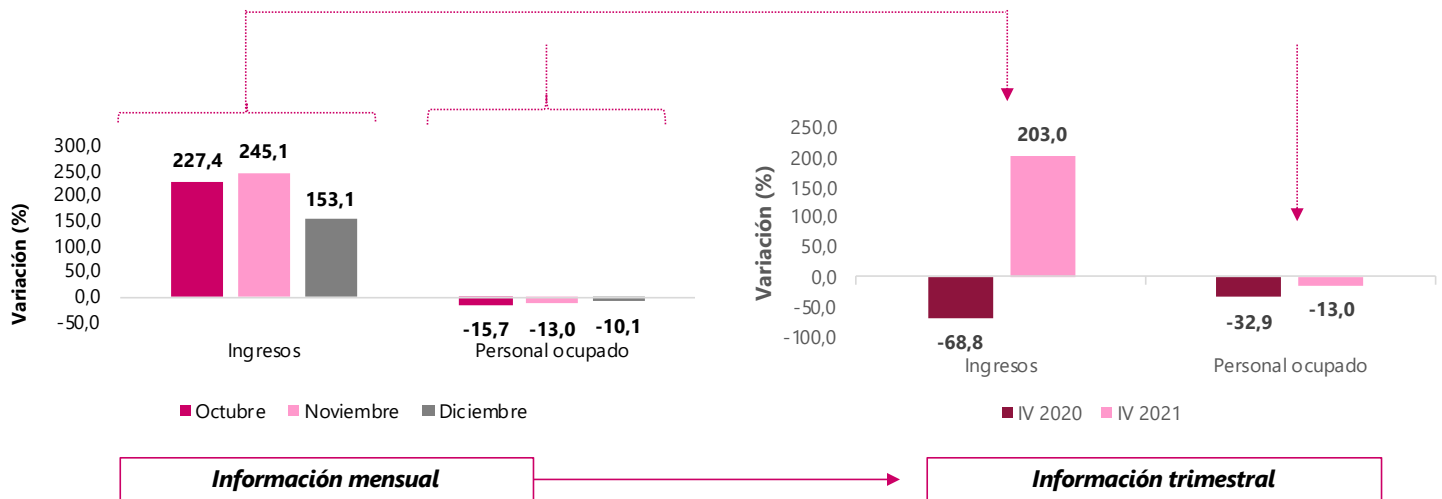
En el cuarto trimestre de 2021, las agencias de viaje registraron variaciones del 203,0% en sus ingresos nominales y del -13,0% en el personal ocupado con respecto al mismo periodo de 2020. Al comparar los meses de octubre a diciembre de 2021 con los de 2019, se evidencia una variación del -5,4% en los ingresos nominales y del -41,6% en el personal ocupado.

Principales resultados anuales

Variaciones de los ingresos nominales y personal ocupado

Descomposición mensual y resultados trimestrales

IV-2021/IV-2020



Fuente: DANE, MTA.

Acerca de Encuesta Mensual de Comercio (EMC)

El Departamento Administrativo Nacional de Estadística, en un esfuerzo permanente por mejorar y actualizar la medición de las estadísticas económicas, a partir de la oficialización de la información del mes de enero de 2020, presenta los resultados de la nueva Encuesta Mensual de Comercio al por Menor, en adelante denominada Encuesta Mensual de Comercio - EMC.

Con el objeto de responder a requerimientos nacionales e internacionales y cumpliendo con las buenas prácticas que rigen la actividad estadística internacional, el DANE rediseñó esta operación estadística con el fin de ampliar su cobertura nacional al incluir las empresas de 10 a 19 personas ocupadas o con ingresos mayores o iguales a \$1.700 millones de 2017. Adicionalmente, se amplía la cobertura territorial al pasar de medir cinco ciudades principales a seis dominios departamentales.

En junio de 2020, con la publicación de la Encuesta Mensual de Comercio del mes de abril, se divulgarán los primeros resultados coyunturales sobre el comercio al por mayor que tendrán como indicador líder el margen comercial en términos nominales. La publicación incluyó la serie desde enero de 2019 y se continúa divulgando mensualmente.

Encuesta Mensual Manufacturera con Enfoque Territorial (EMMET)

La Encuesta Mensual Manufacturera con Enfoque Territorial (EMMET) es una investigación de carácter estadístico por medio de la cual el DANE obtiene la información de evolución de las principales variables económicas del sector manufacturero colombiano en el corto plazo.

La EMMET mide la evolución mensual del sector manufacturero del país, a través de las variables de producción, ventas, empleo, sueldos y horas trabajadas; con ellas, el DANE genera índices, variaciones y contribuciones; es también una herramienta importante para la elaboración de las estimaciones del Producto Interno Bruto (PIB) del sector industrial que realiza la Dirección Técnica de Síntesis y Cuentas Nacionales.

Tomando como marco la Encuesta Anual Manufacturera de 2017, se realizó el último rediseño de la operación estadística. Sobre este año base, se obtuvo una encuesta por muestreo no probabilístico de 3.100 establecimientos; con ellos se presentan los resultados a nivel total nacional y su desagregación para 12 departamentos, Bogotá y otros departamentos, 3 áreas metropolitanas y 8 ciudades del país, para los diferentes usuarios públicos y privados.

En el contexto nacional, se presentan 39 dominios industriales manufactureros de publicación establecidos con base en la Clasificación Industrial Internacional Uniforme (CIIU) de todas las actividades económicas Rev. 4 adaptada para Colombia.

Bogotá D. C.
14 de febrero de 2022

Resultados EMC, EMMET, EMS y EMA
Diciembre de 2021

Encuesta Mensual de Servicios (EMS)

El Departamento Administrativo Nacional de Estadística, en un esfuerzo permanente por mejorar y actualizar la medición de las estadísticas económicas, a partir de la oficialización de la información del mes de enero de 2020 presenta los resultados de la EMS con unas mejoras metodológicas.

El principal cambio consiste en el paso de la EMS a un muestreo probabilístico con una mayor cobertura de fuentes de información, pasando de una muestra de empresas con ingresos mayores o iguales a \$5.000 millones al año, o personal ocupado promedio superior o igual a 50, a una muestra de empresas con ingresos anuales de \$3.000 millones, o personal ocupado mayor o igual a 40 personas (100 personas para call centers y para actividades de empleo, seguridad e investigación privada y servicios a edificios). Este cambio metodológico aplica para todas las secciones de actividades de servicios excepto para:

- Restaurantes, catering y bares, donde entran empresas con ingresos anuales de al menos \$1.500 millones de pesos, o personal ocupado mayor o igual a 20.
- Actividades de edición, donde entran empresas con ingresos anuales de al menos \$1.500 millones, o personal ocupado mayor o igual a 10.
- Producción de películas cinematográficas y programas de televisión, donde entran empresas con ingresos anuales de al menos \$2.000 millones, o personal ocupado mayor o igual a 50.
- Actividades de programación y trasmisión, agencias de noticias, donde entran empresas con ingresos anuales de al menos \$2.000 millones, o personal ocupado mayor o igual a 40.
- Educación superior privada, donde entran empresas con ingresos anuales de al menos \$1.500 millones, o personal ocupado mayor o igual a 20.
- Otros servicios de entretenimiento y otros servicios donde entran empresas con ingresos anuales de al menos \$2.000 millones, o personal ocupado mayor o igual a 40.

El rediseño también contempla la publicación de las cifras para la sección "Ediciones", que bajo la CIU 3.0, se encontraba en la cobertura de la encuesta de industria. Además, se incluye una desagregación de la sección "Salud Humana", que se separa en "Salud humana privada con internación" y "Salud humana privada sin internación", y otra desagregación para la sección "Actividades administrativas y de apoyo de oficina y otras actividades" que se separa en "Actividades de centros de llamadas (call center)" y en "Actividades administrativas y de apoyo de oficina y otras actividades", excepto call center.

Bogotá D. C.
14 de febrero de 2022

Resultados EMC, EMMET, EMS y EMA
Diciembre de 2021

Encuesta Mensual de Alojamiento (EMA)

Con el objetivo de atender las necesidades de información relacionadas con el comportamiento, características e indicadores de los servicios de alojamiento a nivel nacional y regional, a partir de la publicación de resultados de junio de 2020 la Muestra Mensual de Hoteles -MMH- pasa a denominarse Encuesta Mensual de Alojamiento -EMA.

Este cambio representa un rediseño metodológico en, por ejemplo: una mejora en la muestra, en donde la unidad estadística de la operación pasa de empresa a establecimiento que presta servicios de alojamiento; el incremento de la muestra, pasando de 631 empresas a 1.321 establecimientos; y el aumento de su cobertura geográfica lo que permite publicar información de 12 regiones y del total nacional.

Estas regiones son: Bogotá D.C; Cartagena; Central (Boyacá, Cundinamarca, Huila y Tolima); Costa Caribe (Atlántico, Cesar, La Guajira y Magdalena); Eje Cafetero (Caldas, Quindío y Risaralda); Antioquia; San Andrés y Providencia; Pacífico (Valle del Cauca, Cauca, Nariño y Chocó); Santanderes (Santander y Norte de Santander); Llanos Orinoquía (Meta, Casanare, Arauca y Vichada); Golfo de Morrosquillo y Sabana (Bolívar, Córdoba y Sucre); y Amazonía (Amazonas, Caquetá, Guainía, Putumayo, Guaviare y Vaupés).



@DANE_Colombia



/DANEColombia



/DANEColombia



DANEColombia

Si requiere información adicional, contáctenos a través del correo

contacto@dane.gov.co

Departamento Administrativo Nacional de Estadística –DANE Bogotá, Colombia

www.dane.gov.co