

Resultados Censo Nacional de Población y Vivienda 2018

Riohacha, La Guajira

Agosto de 2019

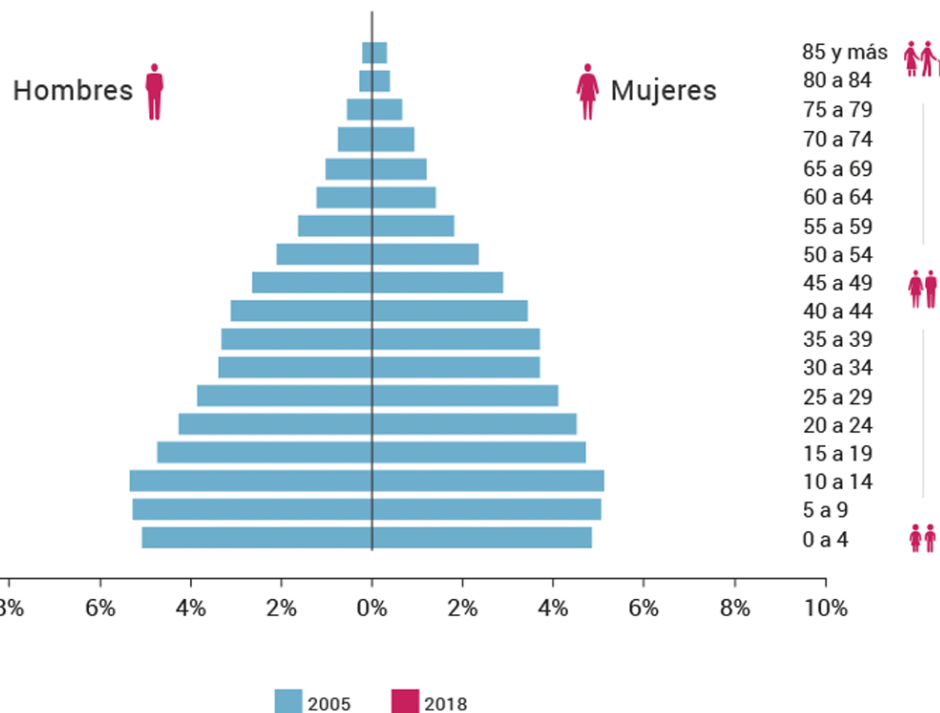


El futuro
es de todos

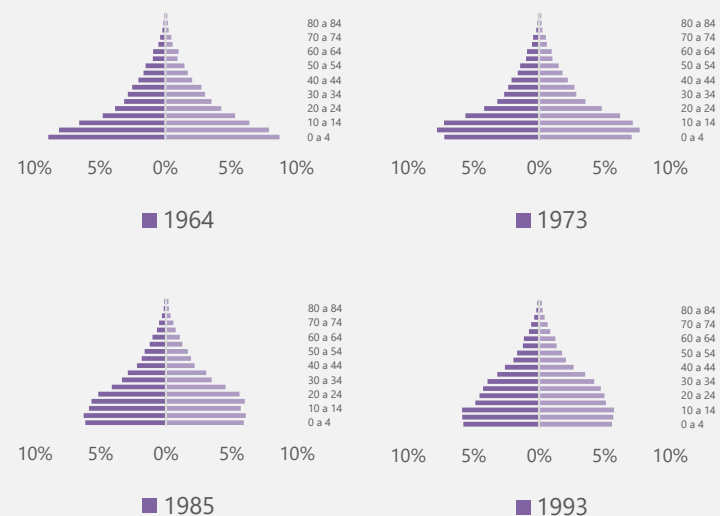
Gobierno
de Colombia

Población censada por sexo y edad

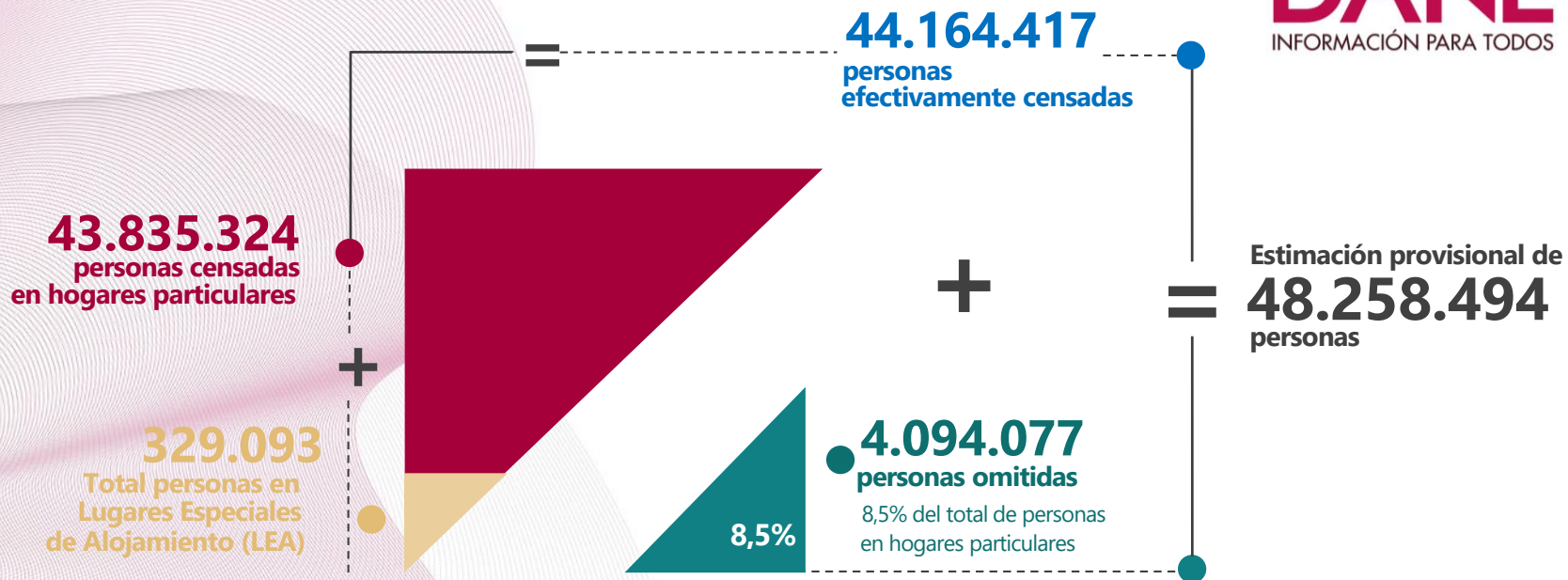
Avance en el proceso de transición demográfica asociado con el marcado cambio en la fecundidad, el descenso de la mortalidad, la acelerada urbanización y el crecimiento económico.



Colombia. Distribución de la población por sexo y edad en los censos históricos



Fuente: DANE – CNPV 2018,



El futuro
es de todos

Gobierno
de Colombia

13.480.729
viviendas
con hogares particulares



14.243.223
hogares
particulares

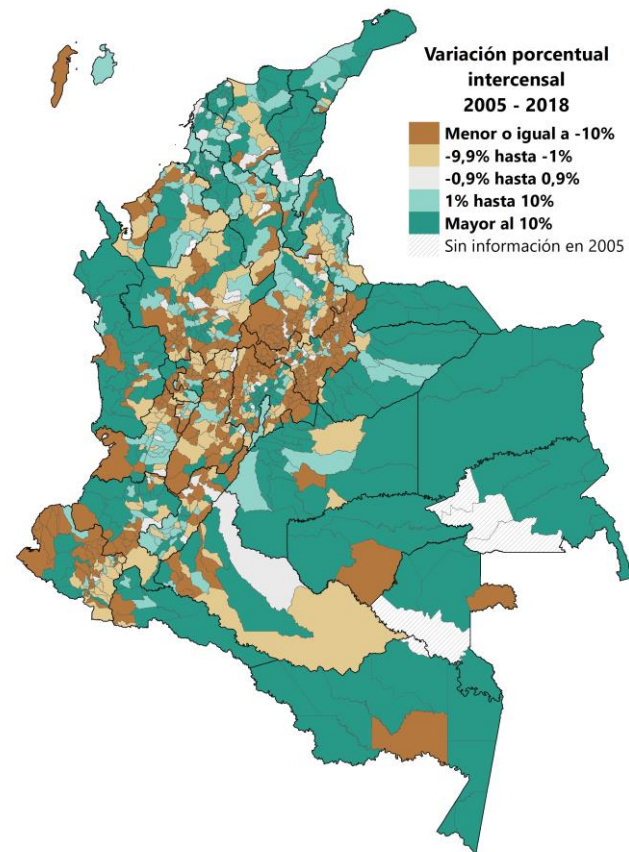
Viviendas, Hogares y Personas (VIHOPE)

- **Incremento** porcentual de **población** del **6,5%** en el periodo intercensal 2005-2018
- Variación porcentual positiva del **34,7%** en **hogares**.
- **En viviendas ocupadas con personas presentes**, se incrementa en **38,4%**, con una variación **promedio anual** de **2,5%**

Colombia, variación porcentual / 2005-2018 por área

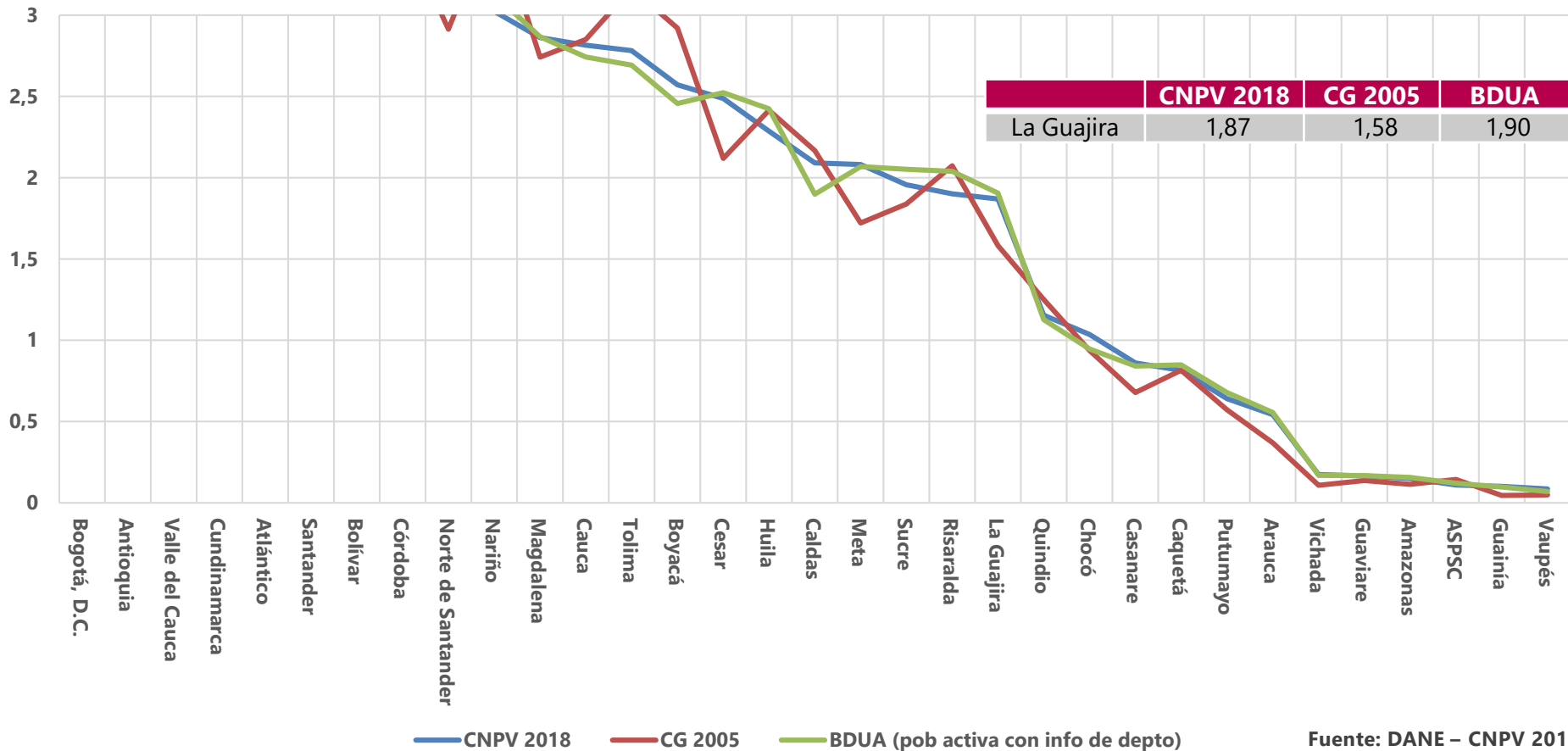
	TOTAL	CABECERA	CENTROS POBLADOS Y RURAL DISPERSO	
TOTAL UNIDADES DE VIVIENDAS CON PERSONAS PRESENTES	2,5	2,6	1,05	Crecimiento Promedio Anual (%)
	38,4	40,80	30,3	Variación (%) periodo intercensal

Colombia. Población censada, variación porcentual intercensal a nivel municipal 2005-2018





Participación relativa de población departamental



CONTRASTE PRELIMINAR CON BDUA

Se muestran las estructuras de población de la base complementada con la base preliminar del CNPV.

Se observan estructuras similares, y una omisión de personas en todas las edades, lo cual permite inferir preliminarmente que no hay una focalización temática de la omisión, sino una población complementada que se parece a la censada y que la omisión se dio en hogares completos y no en personas dentro de los hogares.

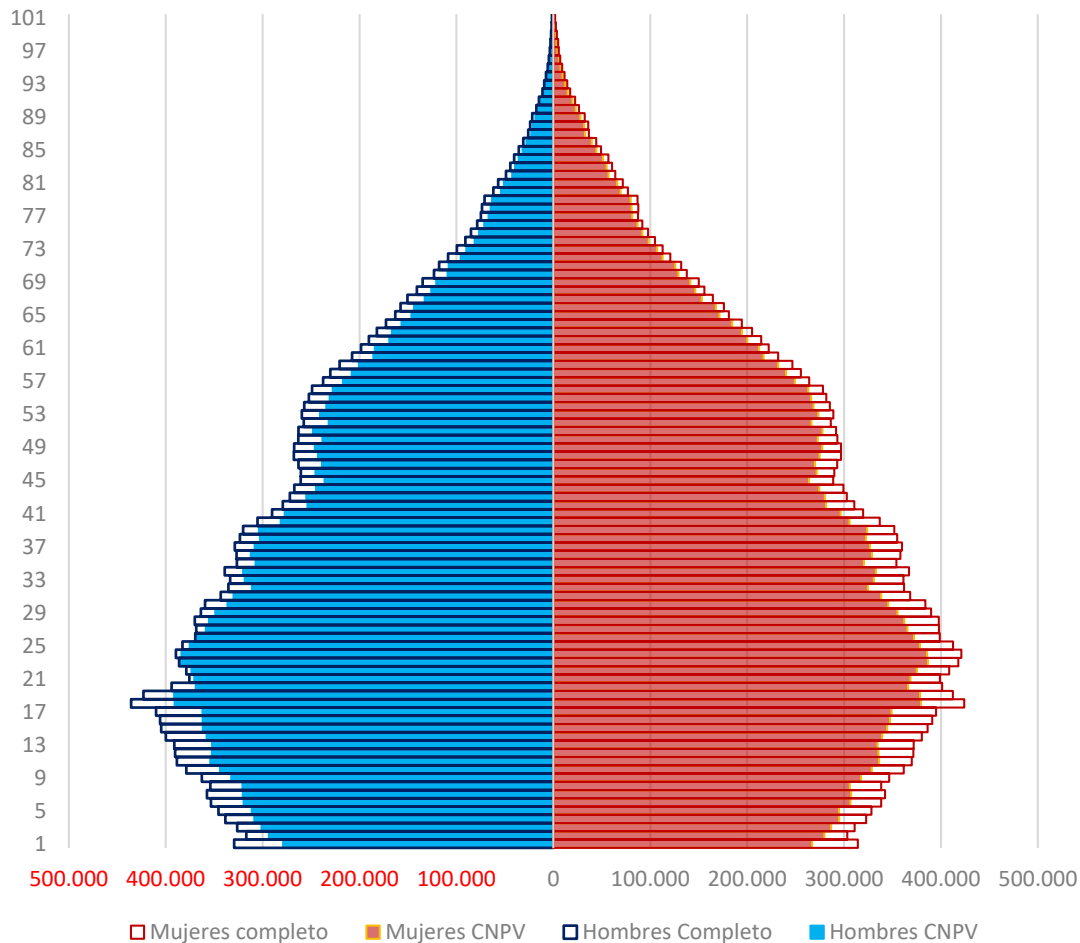
Documento presentado a la CGR en marzo de 2019



El futuro
es de todos

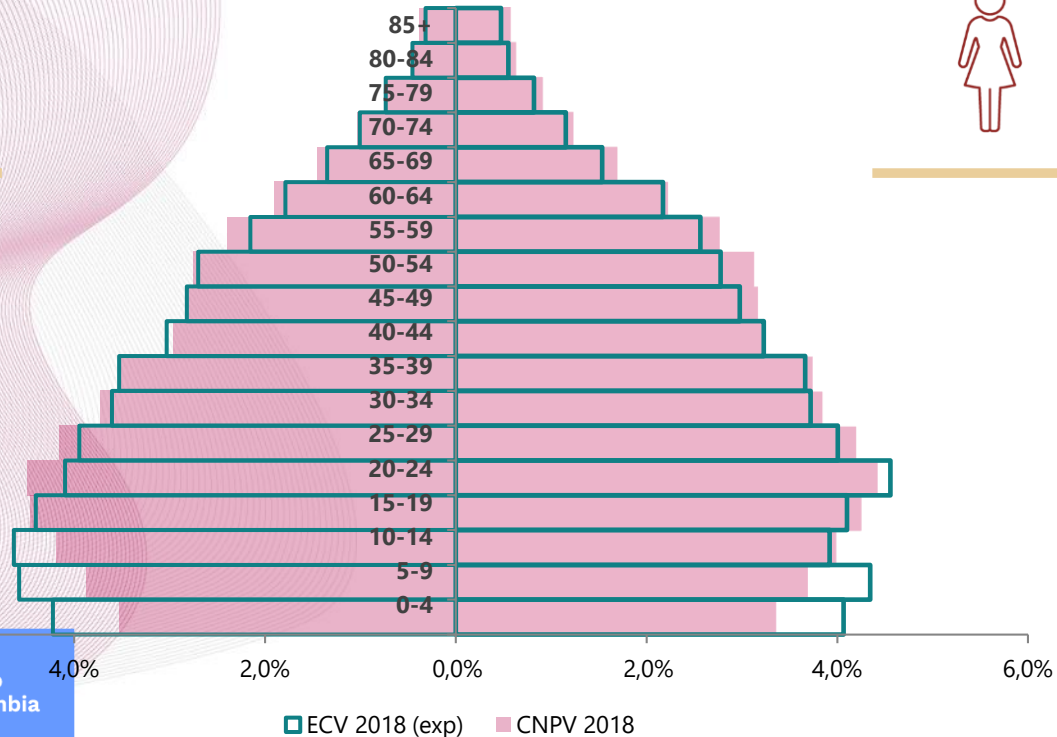
Gobierno
de Colombia

Estructura de población de la tabla complemento y el CNPV





¿El país que somos es el que creíamos ser a partir de la encuesta de calidad de vida 2018?



El futuro es de todos

Gobierno de Colombia



Código departamento	Departamento	Total personas general		Código departamento	Departamento	Total personas general
05	Antioquia	5,974,788		54	Norte de Santander	1,346,806
08	Atlántico	2,342,265		63	Quindío	509,640
11	Bogotá, D.C.	7,181,469		66	Risaralda	839,597
13	Bolívar	1,909,460		68	Santander	2,008,841
15	Boyacá	1,135,698		70	Sucre	864,036
17	Caldas	923,472		73	Tolima	1,228,763
18	Caquetá	359,602		76	Valle del Cauca	3,789,874
19	Cauca	1,243,503		81	Arauca	239,503
20	Cesar	1,098,577		85	Casanare	379,892
23	Córdoba	1,555,596		86	Putumayo	283,197
25	Cundinamarca	2,792,877		88	San Andrés, Prov y SC	48,299
27	Chocó	457,412		91	Amazonas	66,056
41	Huila	1,009,548		94	Guainía	44,431
44	La Guajira	825,364		95	Guaviare	73,081
47	Magdalena	1,263,788		97	Vaupés	37,690
50	Meta	919,129		99	Vichada	76,642
52	Nariño	1,335,521		Total general		44,164,417

Fuente: DANE – CNPV 2018,

El contraste con BDUa tiene como referente 866.842 personas activas con información de departamento, presentando una diferencia de 41.478 , un potencial de omisión de apenas el 4,78%

Contenido

- 1. Reporte de cobertura en La Guajira.**
- 2. Reporte general del VIHOPE en La Guajira y Riohacha.**
- 3. Indicadores demográficos.**
- 4. Reporte de nacimientos y defunciones en EEVV y migración.**
- 5. Hogares según tamaño y distribución de la población, CNPV 2018**
- 6. Cobertura de Servicios Públicos**



1. Reporte de cobertura de las unidades o predios censados con respecto al marco censal en La Guajira y municipios – CNPV 2018

La Guajira	
Cobertura en unidades / predios	193.725
Marco Censal	142.981
Porcentaje con relación al marco	135,5%

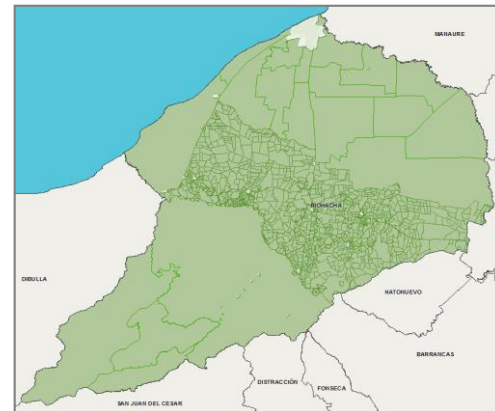
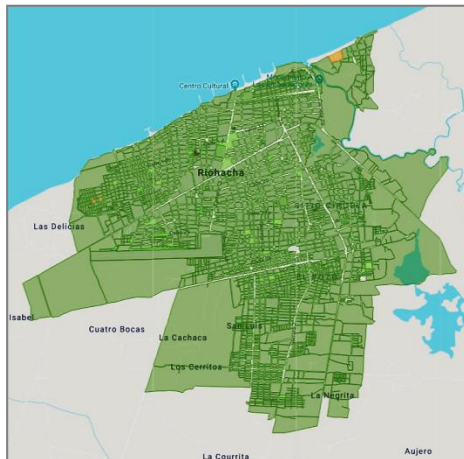
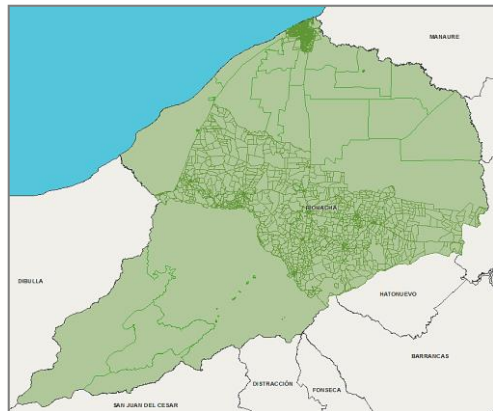
MUNICIPIO	COBERTURA UNIDADES / PREDIOS	MARCO CENSAL	%
<u>RIOHACHA</u>	<u>49.953</u>	<u>40.158</u>	<u>124,4%</u>
ALBANIA	6.527	5.099	128,0%
BARRANCAS	10.691	9.109	117,4%
DIBULLA	9.013	8.428	106,9%
DISTRACCIÓN	4.173	3.610	115,6%
EL MOLINO	2.616	2.051	127,5%
FONSECA	16.077	12.702	126,6%
HATONUEVO	6.396	5.001	127,9%
LA JAGUA DEL PILAR	1.006	942	106,8%
SAN JUAN DEL CESAR	20.183	15.279	132,1%
URUMITA	3.248	2.739	118,6%
VILLANUEVA	8.278	6.544	126,5%
MAICAO	41.716	30283	137,8%
MANAURE	6.040	4784	126,3%
URIBIA	7.808	5362	145,6%

Riohacha

(Cabecera)

(Centros poblados)

(Rural disperso)



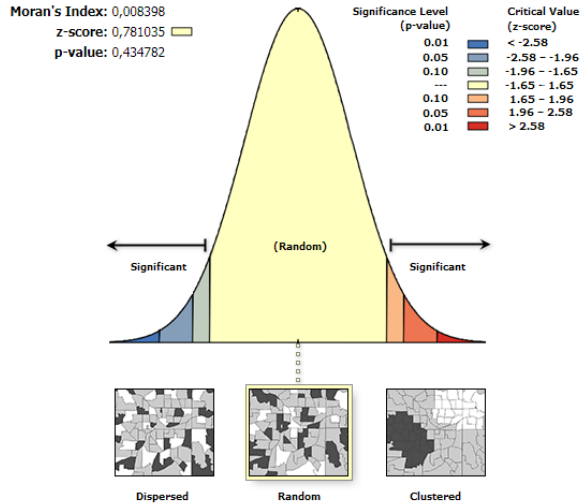
	Valor
Unidades de cobertura reportadas	2.998
Unidades transmitidas	57.454
Unidades de observación esperadas	38.898

	Valor
Unidades de cobertura reportadas	2.207
Unidades transmitidas	43.846
Unidades de observación esperadas	34.183

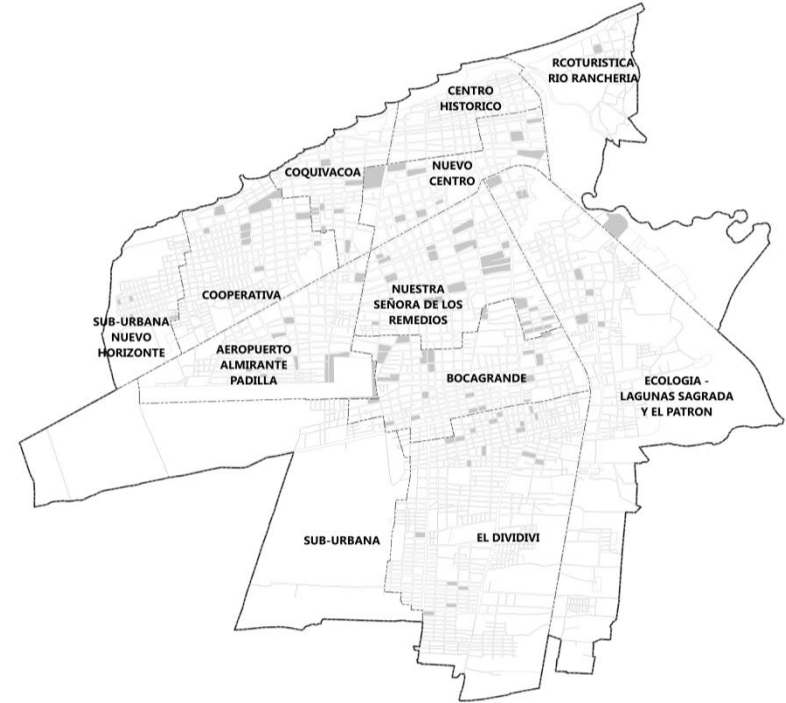
	Valor
Unidades de cobertura reportadas	545
Unidades transmitidas	5.564
Unidades de observación esperadas	3.280

	Valor
Unidades de cobertura reportadas	246
Unidades transmitidas	8.044
Unidades de observación esperadas	1.435

Las unidades de cobertura (UC), con viviendas ocupadas con personas ausentes (VOCPA), se distribuyen de manera aleatoria con valores bajos.



Given the z-score of 0.781034691024, the pattern does not appear to be significantly different than random.

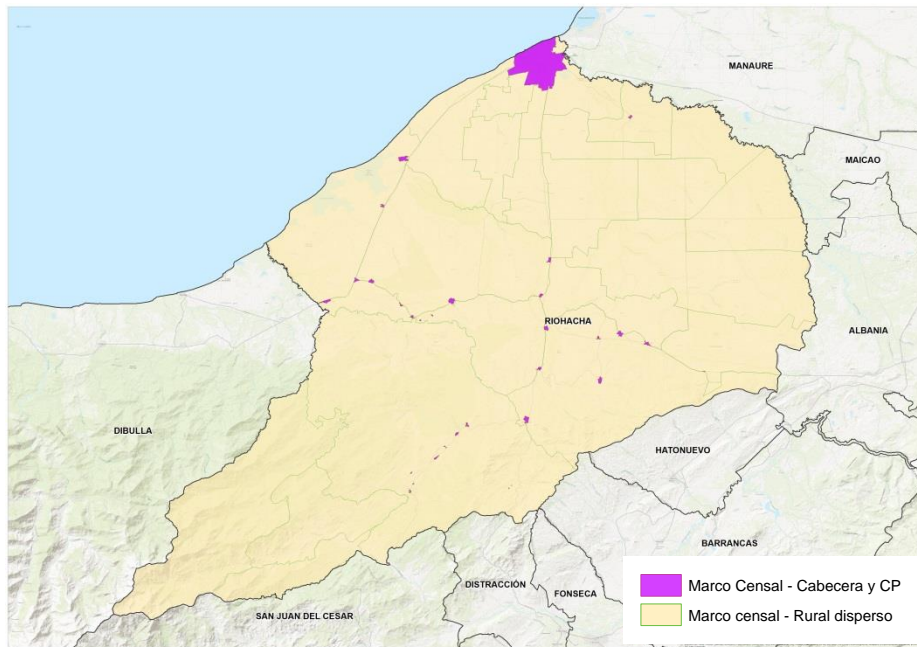


Indicador de asociación espacial Viviendas con personas ausentes o rechazos

- Valores altos concentrados
- Valores atípicos (altos rodeados de bajos)
- Valores bajos/No significativo

El DANE diseñó y dispuso un marco de referencia espacial (Marco) para la planeación y ejecución de la operación en campo.

Esta base se generó tomando como referencia el Marco de catastro nacional, la interpretación de imágenes satelitales y el conteo focalizado en campo de edificaciones nuevas.



2. Reporte general del VIHOPE en La Guajira y Riohacha - CNPV 2018 y CG 2005

- Reporte de Viviendas con personas presentes, hogares particulares y Lugares Especiales de Alojamiento

Entidad Territorial	Total Hogares Particulares		Total Viviendas Ocupadas con personas presentes		Total Lugares Especiales de Alojamiento (LEA)		Personas por hogar (promedio)	
	CNPV 2018	CG 2005	CNPV 2018	CG 2005	CNPV 2018	CG 2005	CNPV 2018	CG 2005
Colombia	14.243.223	10.570.899	13.480.729	9.742.928	9.606	7.075	3,1	3,9
La Guajira	227.367	128.693	214.867	118.408	61	39	3,6	5,1
Riohacha	50.742	36.812	48.683	31.901	8	4	3,5	4,6

- Reporte de personas

Entidad Territorial	Total Personas censadas		Total Personas censadas en Hogares particulares		Total Personas censadas en LEA	
	CNPV 2018	CG 2005	CNPV 2018	CG 2005	CNPV 2018	CG 2005
Colombia	44.164.417	41.468.384	43.835.324	41.174.853	329.093	293.531
La Guajira	825.364	655.943	818.380	654.454	6.984	1.489
Riohacha	177.573	169.311	176.830	169.306	743	5



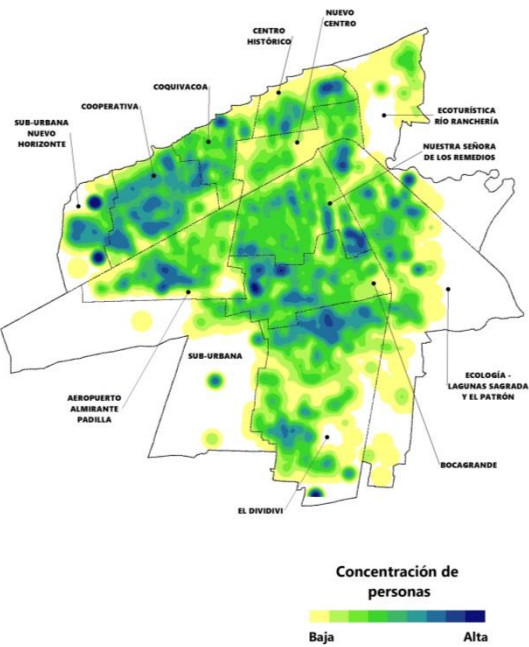
2. Reporte de Viviendas con personas presentes, hogares particulares y Lugares Especiales de Alojamiento en La Guajira y Municipios - CNPV 2018 y CG 2005

Entidad Territorial	Total Hogares Particulares		Total Viviendas Ocupadas con personas presentes		Total Lugares Especiales de Alojamiento (LEA)		Personas por hogar (promedio)	
	CNPV 2018	CG 2005	CNPV 2018	CG 2005	CNPV 2018	CG 2005	CNPV 2018	CG 2005
Colombia	14.243.223	10.570.899	13.480.729	9.742.928	9.606	7.075	3,1	3,9
La Guajira	227.367	128.693	214.867	118.408	61	39	3,6	5,1
Riohacha	50.742	36.812	48.683	31.901	8	4	3,5	4,6
Albania	7.576	3.898	7.055	3.506	3	8	3,4	4,9
Barrancas	7.781	5.492	7.024	5.403	1	3	3,7	4,8
Dibulla	9.055	4.632	8.516	4.515	2	4	3,9	4,7
Distracción	3.376	2.264	3.279	2.243	5	3	3,4	5,1
El Molino	1.958	1.369	1.928	1.345	0	0	3,6	5,4
Fonseca	11.302	5.693	10.847	5.659	6	1	3,6	4,7
Hatonuevo	5.243	2.939	4.749	2.878	0	3	3,4	5,0
La Jagua del Pilar	897	424	749	421	0	2	3,3	6,3
Maicao	44.257	16.590	42.626	16.338	3	2	3,6	6,2
Manaure	20.012	14.985	19.150	10.781	3	1	3,7	4,6
San Juan del Cesar	13.377	6.595	13.061	6.542	3	2	3,4	4,5
Uribia	41.153	19.346	38.284	19.291	20	2	3,8	6,0
Urumita	3.003	2.598	2.658	2.568	1	1	3,4	5,2
Villanueva	7.635	5.056	6.258	5.017	6	3	3,3	4,7

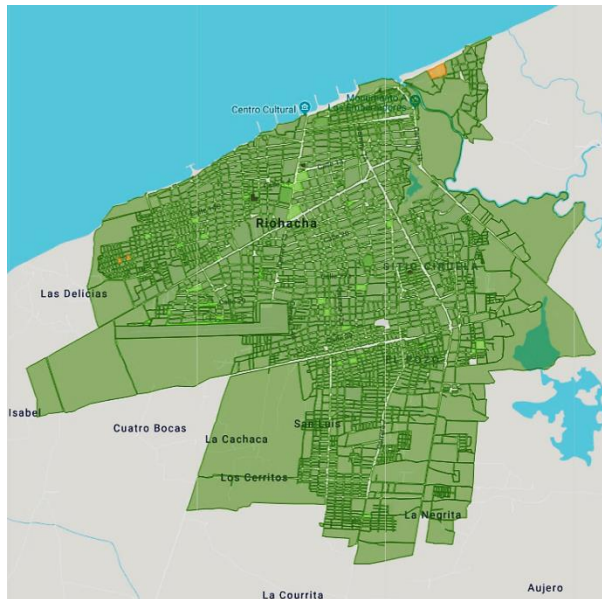
2. Reporte de personas en La Guajira y municipios- CNPV 2018 y CG 2005

Entidad Territorial	Total Personas censadas		Total Personas censadas en Hogares particulares		Total Personas censadas en LEA	
	CNPV 2018	CG 2005	CNPV 2018	CG 2005	CNPV 2018	CG 2005
Colombia	44.164.417	41.468.384	43.835.324	41.174.853	329.093	293.531
La Guajira	825.364	655.943	818.380	654.454	6.984	1.489
Riohacha	177.573	169.311	176.830	169.306	743	5
Albania	26.940	19.429	26.038	19.055	902	374
Barrancas	28.549	26.462	28.547	26.413	2	49
Dibulla	36.196	22.000	35.599	21.980	597	20
Distracción	11.934	12.023	11.635	11.611	299	412
El Molino	6.963	7.346	6.963	7.346	0	0
Fonseca	40.852	26.881	40.837	26.880	15	1
Hatonuevo	17.672	14.796	17.672	14.753	0	43
La Jagua del Pilar	2.952	2.732	2.952	2.662	0	70
Maicao	159.223	103.124	159.081	103.122	142	2
Manaure	74.528	68.578	73.152	68.577	1.376	1
San Juan del Cesar	46.077	29.532	45.755	29.530	322	2
Uribia	160.711	116.674	158.166	116.181	2.545	493
Urumita	10.198	13.450	10.187	13.446	11	4
Villanueva	24.996	23.605	24.966	23.592	30	13

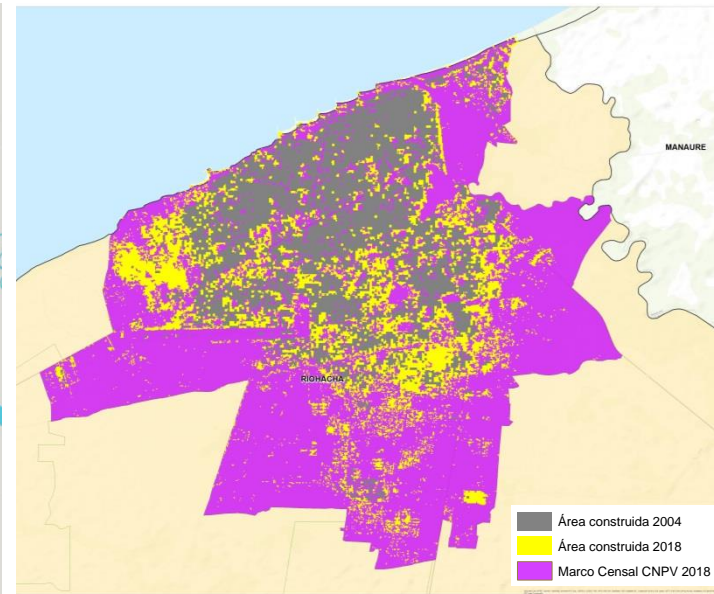
Concentración de la población en Riohacha



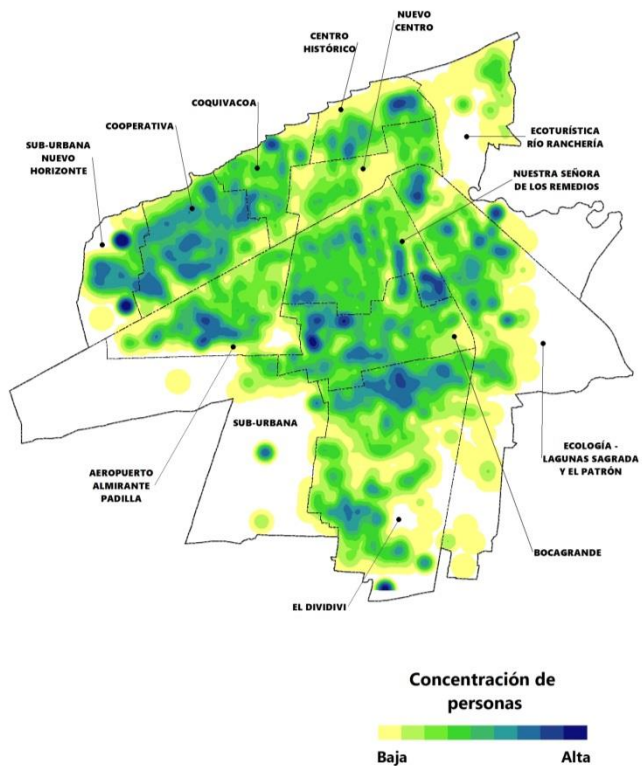
Unidades de cobertura urbana en la cabecera municipal



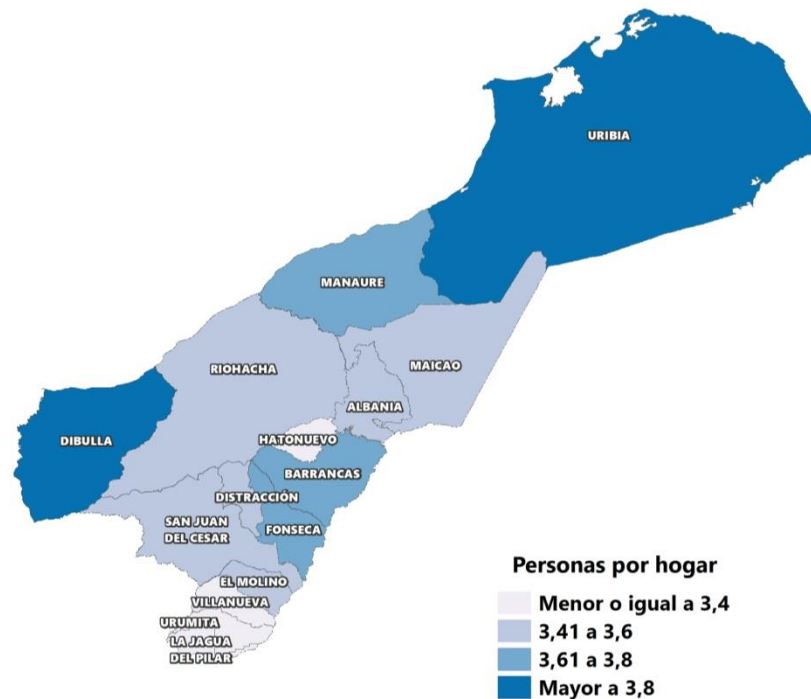
Las áreas construidas en el periodo 2004-2018 se encuentran con cobertura del CNPV



Concentración de la población en el municipio de Riohacha

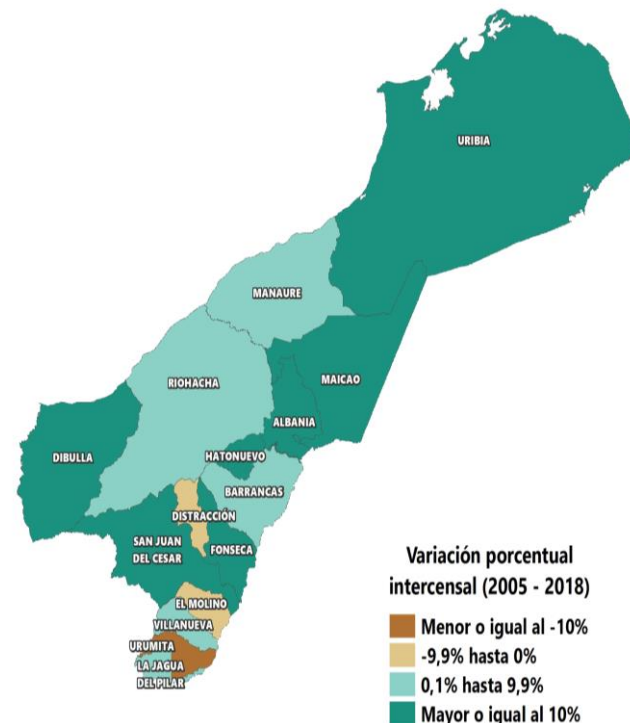


Personas por hogar en el departamento de La Guajira

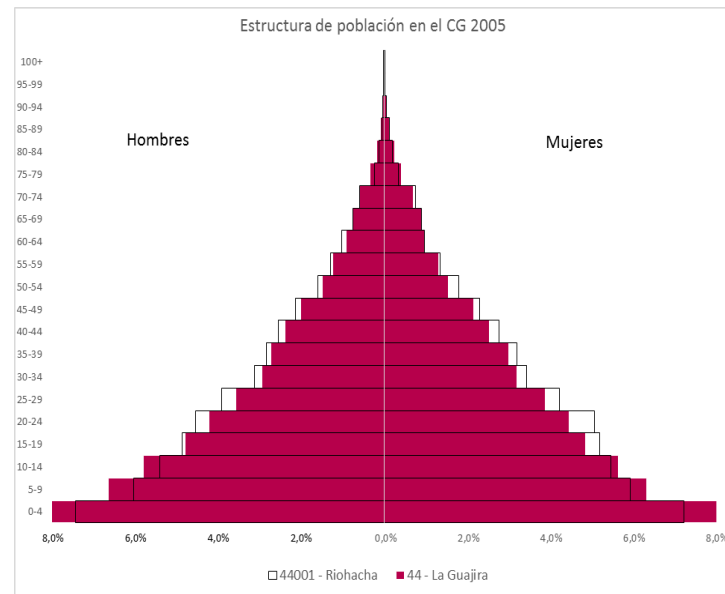
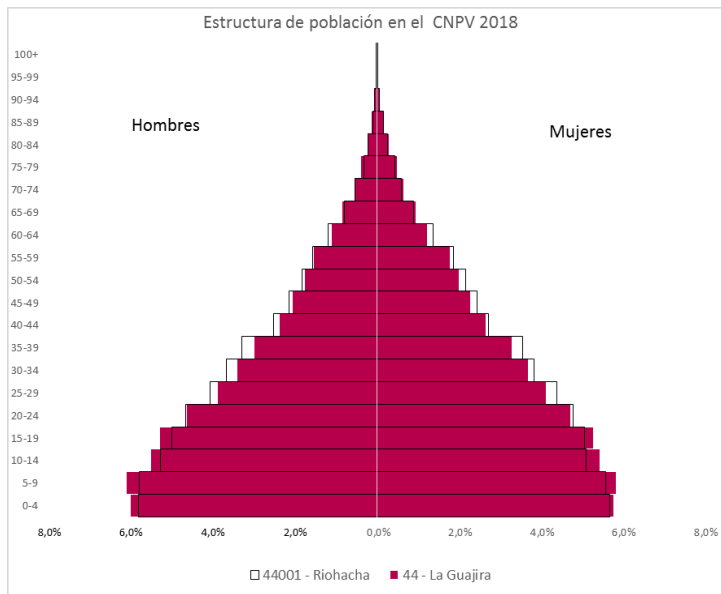


Variación porcentual de viviendas, hogares y personas entre el CG2005 y CNPV 2018, de los municipios de la Provincia Norte

Provincia:	NORTE		
Municipio	Viviendas ocupadas con personas presentes	Hogares	Personas en Hogares particulares
44001 - Riohacha	52,6%	37,8%	4,4%
44035 - Albania	101,2%	94,4%	36,6%
44090 - Dibulla	88,6%	95,5%	62,0%
44430 - Maicao	160,9%	166,8%	54,3%
44560 - Manaure	77,6%	33,5%	6,7%
44847 - Uribia	98,5%	112,7%	36,1%



Estructura por grupos quinquenales de edad CNPV 2018 y CG 2005

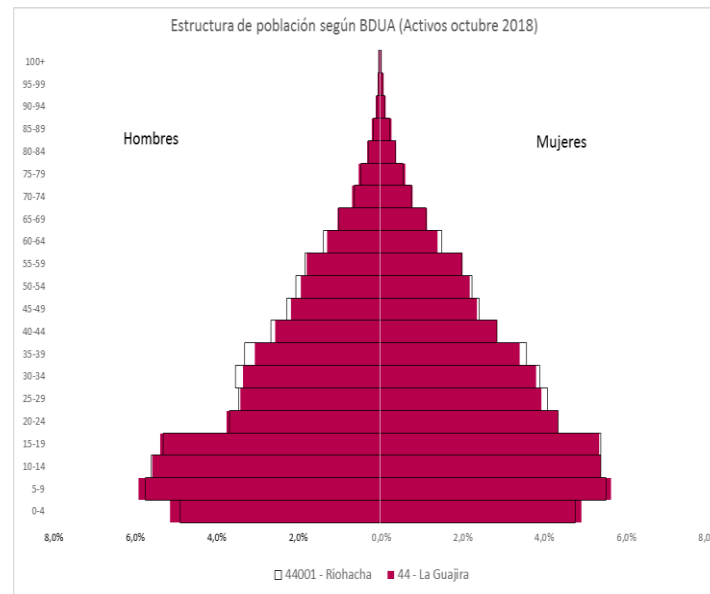
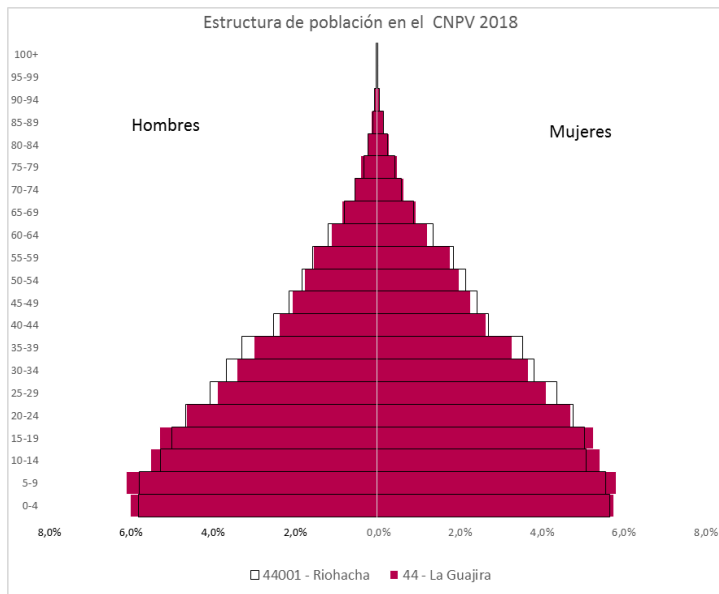


Cambio en la forma de la pirámide de población. Reducción de la base y ensanchamiento de la cúspide, indica reducción de la tasa de natalidad.

Indicadores Demográficos CNPV 2018 y CG 2005

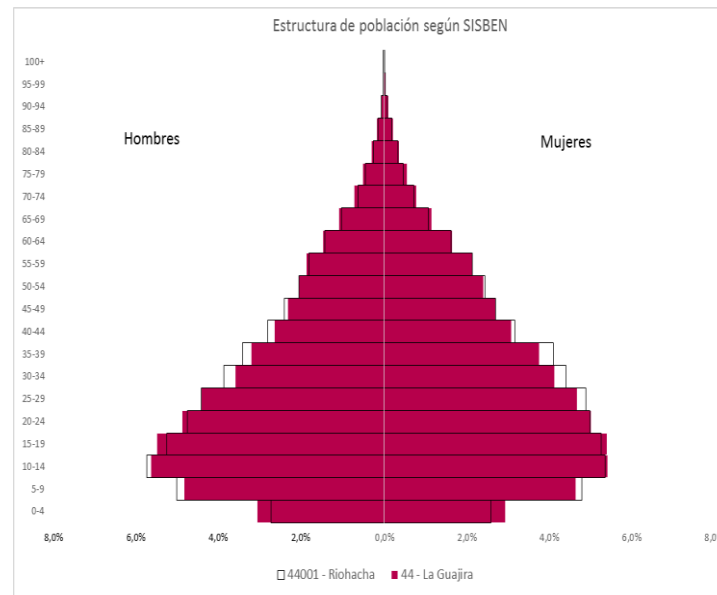
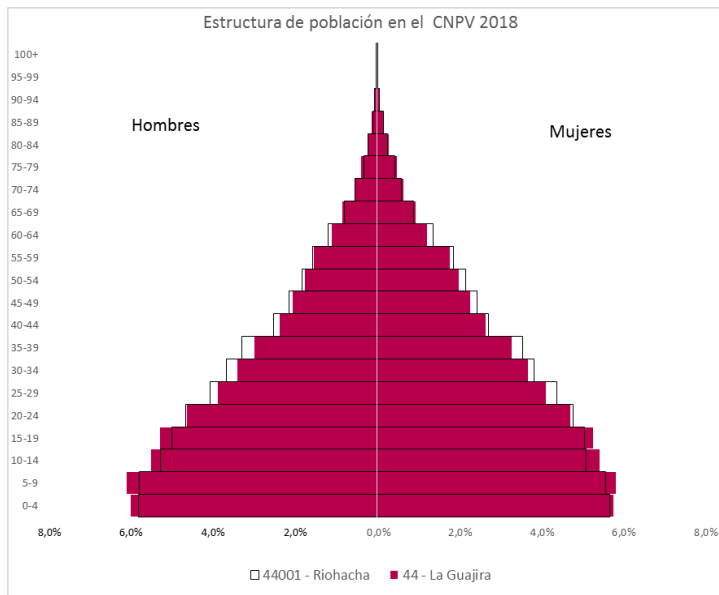
INDICADORES DEMOGRÁFICOS	Colombia		La Guajira		Riohacha	
	CNPV 2018	CG 2005	CNPV 2018	CG 2005	CNPV 2018	CG 2005
Porcentaje de hombres	48,8%	49,0%	49,0%	49,5%	48,9%	48,8%
Porcentaje de mujeres	51,2%	51,0%	51,0%	50,5%	51,1%	51,2%
Relación de masculinidad	95,5	96,2	96,0	97,9	95,5	95,4
Índice de dependencia demográfica	46,5	58,8	65,9	84,2	60,7	71,7
Índice de envejecimiento	40,4	20,5	14,3	11,1	13,5	11,2
Relación niños mujer	25,6	36,8	45,2	69,4	42,9	56,1
Población entre 0 y 14 años (%)	22,6%	30,7%	34,8%	41,1%	33,3%	37,5%
Población entre 15 y 64 años (%)	68,3%	63,0%	60,3%	54,3%	62,2%	58,2%
Población mayor a 65 (%)	9,1%	6,3%	5,0%	4,6%	4,5%	4,2%

Estructura por grupos quinquenales de edad CNPV 2018 y BDUA



Fuente	Entidad territorial	Total Personas	Hombres	Mujeres
BDUA	La Guajira	866.842	420.587	446.255
	Riohacha	253.527	123.038	130.489
CNPV 2018	La Guajira	825.364	404.215	421.149
	Riohacha	177.573	86.766	90.807

Estructura por grupos quinquenales de edad CNPV 2018 y SISBEN



Fuente	Entidad territorial	Total Personas	Hombres	Mujeres
SISBEN	La Guajira	545.710	264.542	281.168
	Riohacha	154.233	74.605	79.628
CNPV 2018	La Guajira	825.364	404.215	421.149
	Riohacha	177.573	86.766	90.807

4. Reporte de nacimientos y defunciones en EEVV, La Guajira

- Nacimientos (acumulado periodo 196.132)

MUNICIPIO DE RESIDENCIA HABITUAL DE LA MADRE	2005	2006	2007	2008	2009	2010	2011	2012	2013	2014	2015	2016	2017	2018
La Guajira	11.266	12.035	12.031	12.511	12.439	12.042	12.438	13.048	12.953	14.459	14.989	15.779	17.380	20.036
Extranjero	2	3	1	0	3	4	4	0	3	2	6	21	91	754
Otros Departamentos	35	42	40	128	117	127	144	235	253	214	140	125	112	120
Total	11.303	12.080	12.072	12.639	12.559	12.173	12.586	13.283	13.209	14.675	15.135	15.925	17.583	20.910

- Defunciones (acumulado periodo 22.537)

MUNICIPIO DE RESIDENCIA HABITUAL	2005	2006	2007	2008	2009	2010	2011	2012	2013	2014	2015	2016	2017	2018
La Guajira	1.425	1.283	1.276	1.310	1.370	1.420	1.434	1.327	1.327	1.490	1.561	1.715	1.776	2.073
Extranjero	4	9	3	2	7	5	0	0	0	0	8	10	14	78
Otros Departamentos	61	78	51	56	56	107	130	155	183	184	159	140	153	97
Total	1.490	1.370	1.330	1.368	1.433	1.532	1.564	1.482	1.510	1.674	1.728	1.865	1.943	2.248

4. Reporte de nacimientos y defunciones en EEVV, Riohacha

- Nacimientos (acumulado periodo 72.182)

MUNICIPIO DE RESIDENCIA HABITUAL DE LA MADRE	2005	2006	2007	2008	2009	2010	2011	2012	2013	2014	2015	2016	2017	2018
Riohacha	3.633	3.942	4.162	4.284	4.020	3.879	4.168	4.477	4.454	4.893	5.032	5.320	5.558	6.235
Otro municipio de La Guajira	358	474	499	636	602	497	756	698	564	553	600	483	513	459
Resto del país o extranjero	21	21	25	78	67	43	13	18	5	3	3	5	15	116
Total Nacimientos Ocurredos	4.012	4.437	4.686	4.998	4.689	4.419	4.937	5.193	5.023	5.449	5.635	5.808	6.086	6.810

- Defunciones (acumulado periodo 8.385)

MUNICIPIO DE RESIDENCIA HABITUAL	2005	2006	2007	2008	2009	2010	2011	2012	2013	2014	2015	2016	2017	2018
Riohacha	413	409	406	381	412	449	513	475	417	481	468	448	486	599
Otro municipio de La Guajira	120	121	140	123	151	124	140	89	115	89	114	150	142	132
Resto del país o extranjero	28	21	24	18	18	36	13	10	16	19	9	16	22	28
Total Defunciones Ocurredas	561	551	570	522	581	609	666	574	548	589	591	614	650	759

6 Resumen de la migración interna (intradepartamental) entre La Guajira y Riohacha.



Migración de 5 años			Migración de 12 meses		
Inmigrantes a Riohacha	Emigrantes de Riohacha	SNM	Inmigrantes a Riohacha	Emigrantes de Riohacha	SNM
2.275	1.966	309	617	672	-55

Principales destinos de los emigrantes desde Riohacha hacia La Guajira

Divipola	Municipio	Emigrantes 12 meses
44090	DIBULLA	144
44560	MANAURE	112
44847	URIBIA	72
44279	FONSECA	68
44430	MAICAO	66
44650	SAN JUAN DEL CESAR	61
44035	ALBANIA	53
44378	HATONUEVO	29
44874	VILLANUEVA	26
44098	DISTRACCION	16

Divipola	Municipio	Emigrantes 5 años
44090	DIBULLA	476
44560	MANAURE	265
44279	FONSECA	244
44430	MAICAO	192
44650	SAN JUAN DEL CESAR	150
44035	ALBANIA	147
44847	URIBIA	115
44378	HATONUEVO	107
44874	VILLANUEVA	81
44078	BARRANCAS	76



Principales orígenes de los inmigrantes en Riohacha desde otros municipios de La Guajira

Divipola	Municipio	Inmigrantes 12 meses
44430	MAICAO	159
44560	MANAURE	88
44847	URIBIA	68
44090	DIBULLA	63
44035	ALBANIA	62
44650	SAN JUAN DEL CESAR	46
44279	FONSECA	45
44078	BARRANCAS	23
44378	HATONUEVO	19
44110	EL MOLINO	15



Divipola	Municipio	Inmigrantes 5 años
44430	MAICAO	718
44847	URIBIA	289
44560	MANAURE	241
44090	DIBULLA	227
44279	FONSECA	161
44650	SAN JUAN DEL CESAR	144
44078	BARRANCAS	135
44035	ALBANIA	123
44378	HATONUEVO	96
44874	VILLANUEVA	70



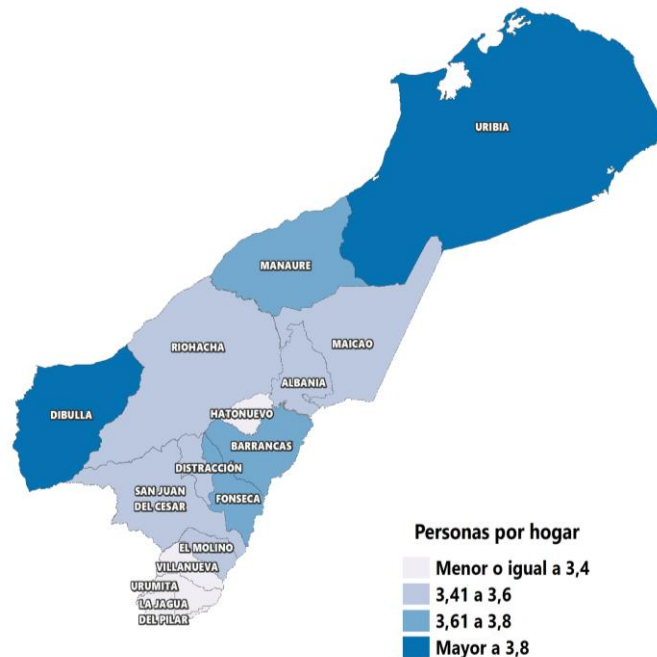
Inmigración desde Venezuela a Riohacha y Otros Municipios del Departamento de La Guajira

Inmigrantes desde Venezuela		
Hace 12 meses	Riohacha	4.956
	Otros municipios de La Guajira	10.481
	Total	15.437
Hace 5 años	Riohacha	12.504
	Otros municipios de La Guajira	28.955
	Total	41.459

Hogares según tamaño y distribución de la población, CNPV 2018 y CG 2005

Porcentaje de hogares según la cantidad de personas que residen en ellos.

Tamaño del hogar	Municipio/ Departamento	Número de personas en el hogar					
		1	2	3	4	5	6 o más
CNPV 2018	Colombia	18,6%	21,8%	23,3%	19,5%	9,6%	7,3%
	La Guajira	14,2%	18,4%	20,9%	18,6%	12,8%	15,1%
	Riohacha	15,8%	18,2%	20,4%	19,4%	13,0%	13,2%
CG 2005	Colombia	11,1%	15,2%	19,9%	20,6%	14,9%	18,3%
	La Guajira	5,9%	13,4%	16,6%	11,7%	12,3%	40,1%
	Riohacha	5,6%	18,4%	21,6%	9,4%	11,0%	34,0%



Cobertura de acceso a servicios públicos, CNPV 2018 y CG 2005

Porcentaje de viviendas que tienen cobertura a energía eléctrica, acueducto, gas, recolección de basuras e internet.

Información de Viviendas	Municipio/ Departamento	Cobertura de Servicios Públicos Domiciliarios					
		Energía eléctrica	Acueducto	Alcantarillado	Gas*	Recolección basuras	Internet*
CNPV 2018	Colombia	96,3%	86,4%	76,6%	67,3%	81,6%	43,8%
	La Guajira	60,7%	46,6%	41,9%	40,4%	46,1%	10,8%
	Riohacha	81,5%	69,0%	55,2%	60,2%	67,7%	24,4%
CG 2005	Colombia	93,5%	83,3%	73,0%	40,4%	ND	ND
	La Guajira	62,0%	51,2%	38,2%	35,5%	ND	ND
	Riohacha	79,4%	69,4%	54,0%	52,7%	ND	ND

ND: No disponible

* El denominador **no incluye** las viviendas en las que no se respondió a esta pregunta, es decir, no incluye "sin información"

Fuente: DANE - CNPV



El futuro
es de todos

Gobierno
de Colombia



@DANEColombia



@DANE_Colombia



/DANEColombia



/DANEColombia

www.dane.gov.co

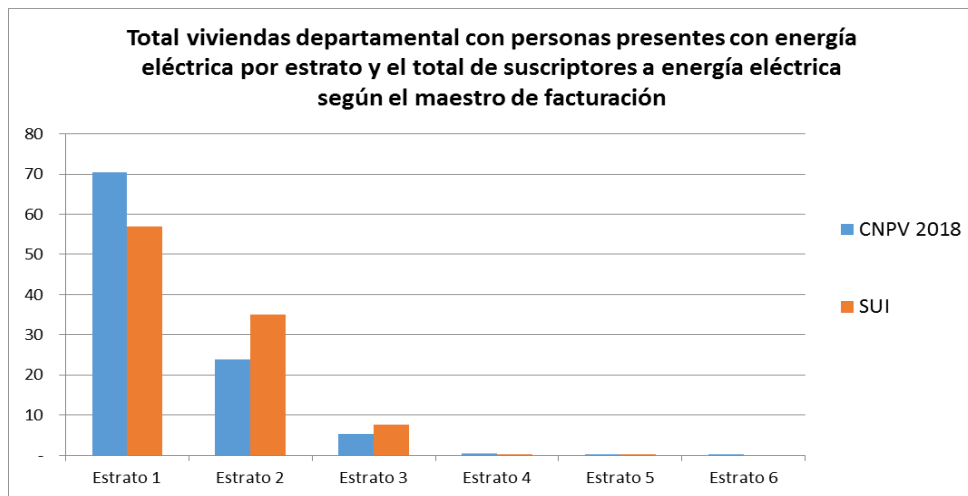
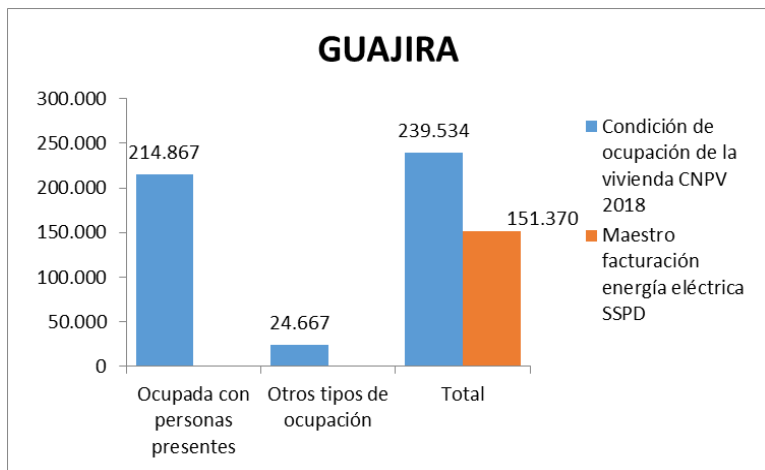
Comparación CNPV – Maestro facturación, La Guajira

Comparación entre las unidades de vivienda residenciales (CNPV) y el conteo de las conexiones de energía (maestro de facturación) desagregado por estratos

Valores globales –La Guajira	
214.867	Viviendas encuestadas – CNPV 2018
129.262	Viviendas con energía eléctrica que declararon estrato – CNPV 2018
116.971	Viviendas con energía eléctrica que declararon estrato (1, 2, 3, 4, 5, 6) – CNPV (*)
151.370	Conexiones residenciales según maestro de facturación de energía.

(*) 1.073 viviendas no saben estrato

	Unidades de vivienda CNPV con energía eléctrica	Maestro facturación energía eléctrica SSPD	Diferencia
Estrato 1	70,35	56,88	13,5
Estrato 2	23,82	35,04	-11,2
Estrato 3	5,28	7,64	-2,4
Estrato 4	0,40	0,33	0,1
Estrato 5	0,13	0,10	0,0
Estrato 6	0,02	-	0,0
	100	100	



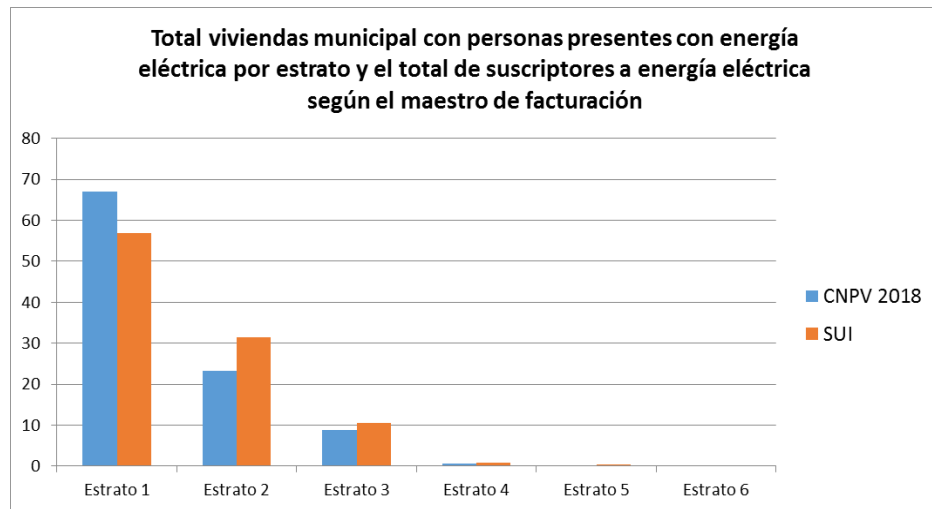
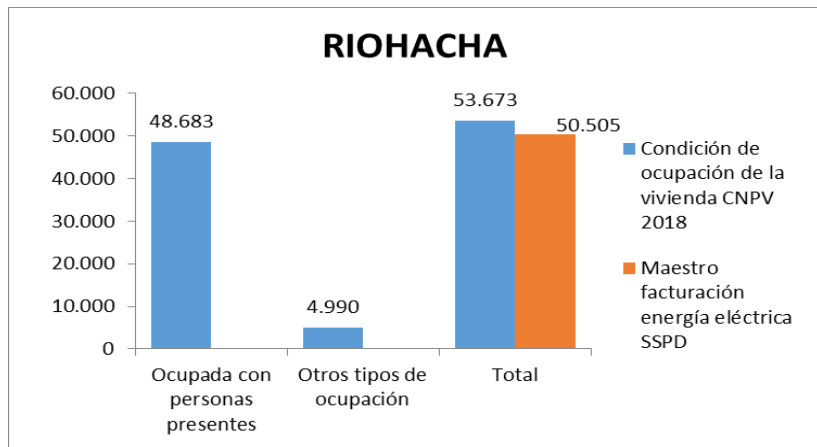
*Información tomada del Sistema Único de Información de Servicios Públicos Domiciliarios - SUI

Comparación entre las unidades de vivienda residenciales (CNPV) y el conteo de las conexiones de energía (maestro de facturación) desagregado por estratos

Valores globales – Riohacha	
48.683	Viviendas encuestadas – CNPV 2018
39.586	Viviendas con energía eléctrica que declararon estrato – CNPV 2018
37.209	Viviendas con energía eléctrica que declararon estrato (1, 2, 3, 4, 5, 6) – CNPV 2018 (*)
50.505	Conexiones residenciales según maestro de facturación de energía.

	Unidades de vivienda CNPV con energía eléctrica	Maestro facturación energía eléctrica SSPD	Diferencia
Estrato 1	66,92	56,78	10,1
Estrato 2	23,33	31,43	-8,1
Estrato 3	8,92	10,54	-1,6
Estrato 4	0,53	0,94	-0,4
Estrato 5	0,27	0,30	0,0
Estrato 6	0,03	0,00	0,0
	100	100	

(*) 284 viviendas no saben estrato



*Información tomada del Sistema Único de Información de Servicios Públicos Domiciliarios - SUI

Condición de Ocupación de la Vivienda – La Guajira y Riohacha

Entidad Territorial	Clase Geográfica	Condición de ocupación de la vivienda			
		Ocupada con personas presentes	Ocupada con todas las personas ausentes	Vivienda temporal	Desocupada
Colombia	Total	13.480.729	439.017	788.763	1.362.384
	Cabecera	10.544.300	341.265	352.153	930.214
	Centro poblado y rural	2.936.429	97.752	436.610	432.170
La Guajira	Total	214.867	611	9.796	14.260
	Cabecera	107.788	434	7.438	10.099
	Centro poblado y rural	107.079	177	2.358	4.161
Riohacha	Total	48.683	70	1.453	3.467
	Cabecera	34.312	22	1.073	2.570
	Centro poblado y rural	14.371	48	380	897



Pobreza Multidimensional y Calidad de Vida **2018**

DEPARTAMENTO: LA GUAJIRA

AGOSTO / 2019



El futuro
es de todos

Gobierno
de Colombia



@DANEColombia



@DANE_Colombia



/DANEColombia



/DANEColombia

www.dane.gov.co

POBREZA MONETARIA



El futuro
es de todos

Gobierno
de Colombia



@DANEColombia



@DANE_Colombia



/DANEColombia



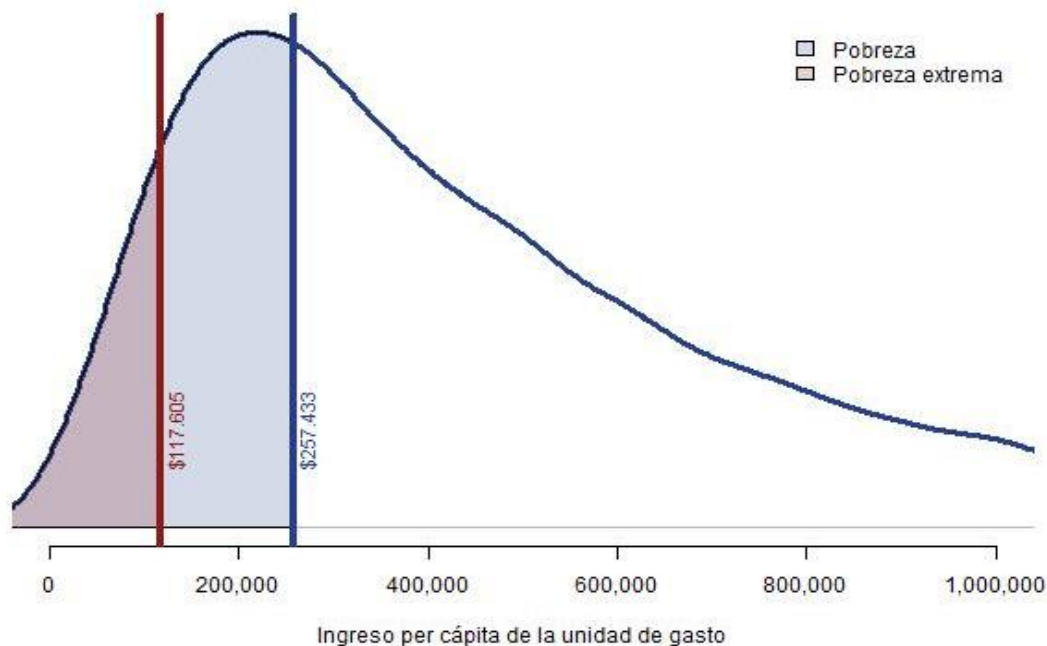
/DANEColombia

www.dane.gov.co

Líneas de pobreza monetaria y pobreza monetaria extrema

Total Nacional y La Guajira. 2018

Distribución del ingreso per cápita de la UG entre \$0 y \$1,000,000. Líneas de pobreza extrema y pobreza monetaria.
Total nacional. GEIH 2018.



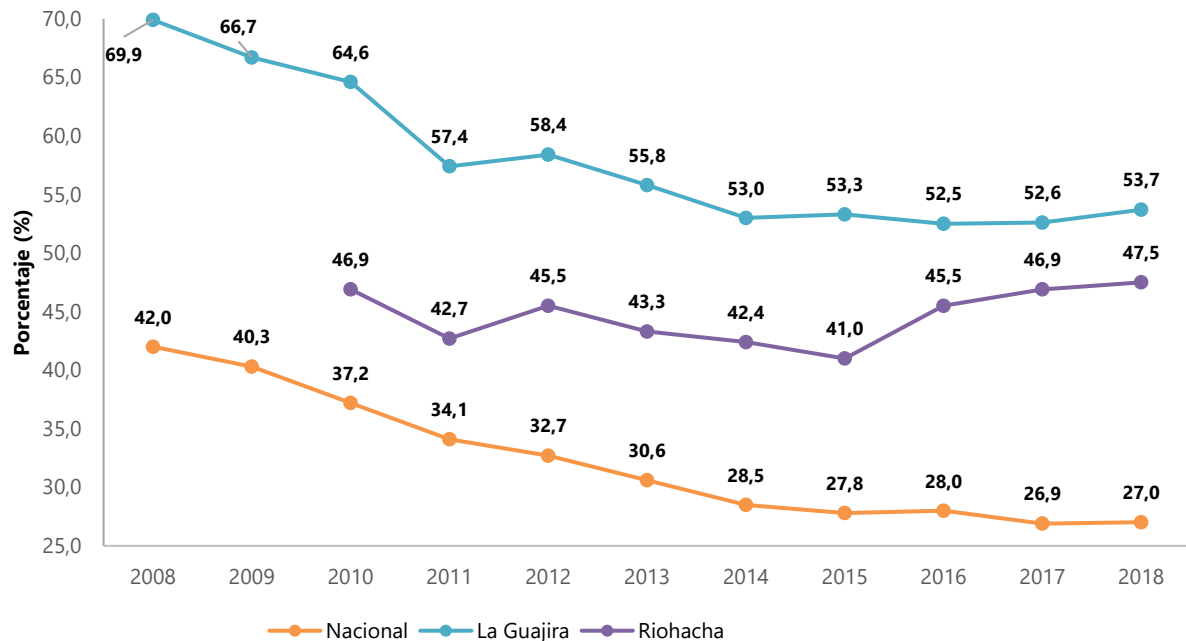
La línea de pobreza monetaria extrema per cápita nacional en 2018 fue **\$117.605** mensuales. En el caso de un hogar de 4 personas fue \$470.420. La Línea de pobreza extrema de **La Guajira** fue **\$114.420** mensuales.

La línea de pobreza monetaria per cápita nacional 2018 fue **\$257.433**, en el caso de un hogar de 4 personas fue \$1.029.732. La línea de pobreza monetaria per cápita para **La Guajira** fue **\$229.271** mensuales.

Evolución de la incidencia de pobreza monetaria en La Guajira

Total Nacional, Total departamental y Riohacha. 2018

Incidencia de pobreza monetaria



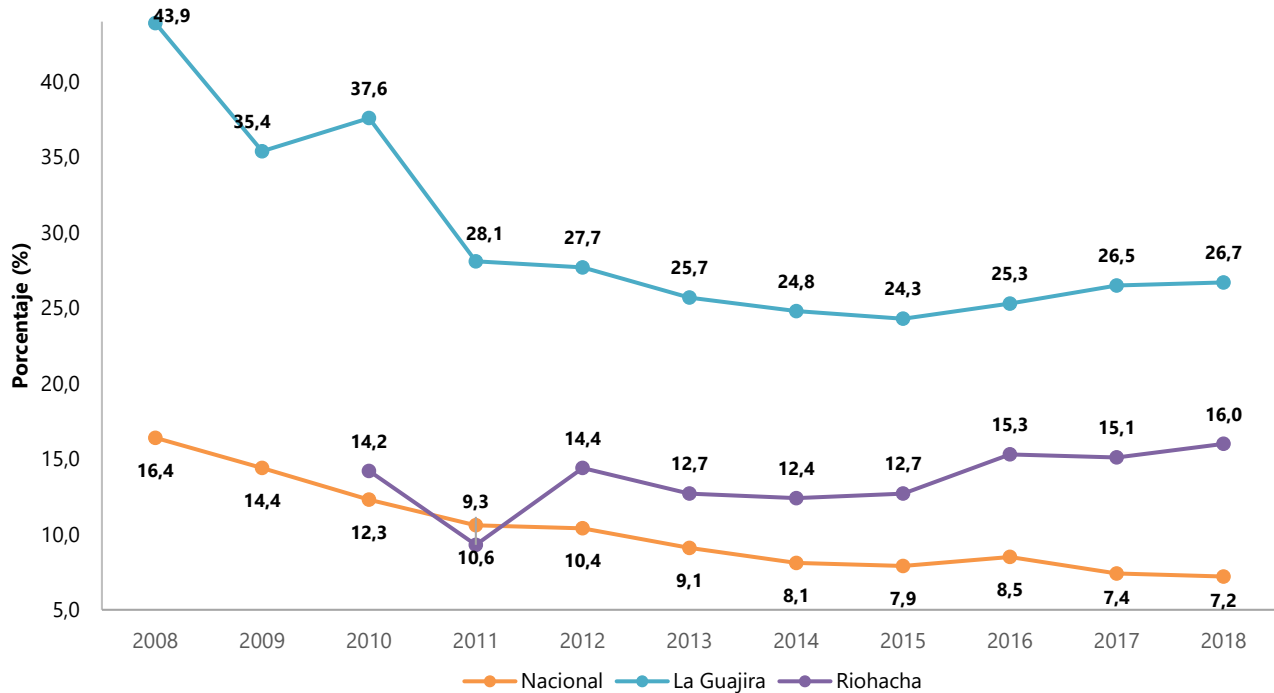
- En La Guajira se ha dado una reducción de la pobreza monetaria: pasó de 69,9% en 2008 a 53,7% en 2018.
- La reducción en la pobreza monetaria de La Guajira coincide con la tendencia del Total Nacional, al igual que el estancamiento en su reducción en el último año.
- En Riohacha se dio un aumento de la pobreza monetaria pasando de 46,9% en 2008 a 47,5% en 2018.



Evolución de la incidencia de pobreza extrema en La Guajira

Total Nacional, Total departamental y Riohacha. 2018

Incidencia de pobreza monetaria extrema

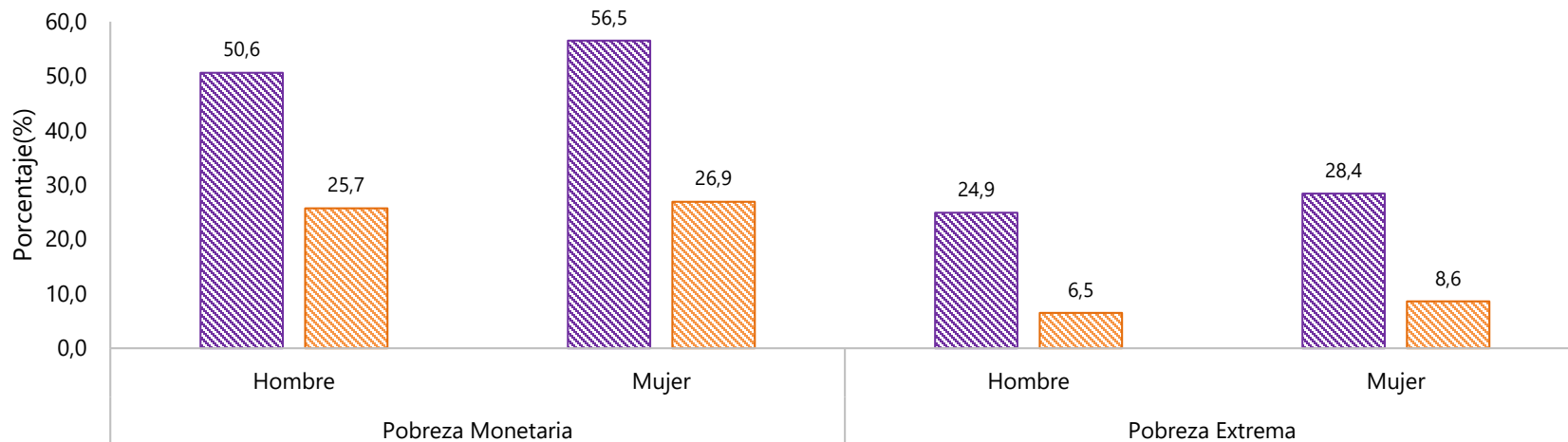


- En La Guajira se ha dado una reducción de la pobreza extrema, pasó de 43,9% en 2008 a 26,7% en 2018.
- La reducción en la pobreza extrema de La Guajira coincide con la tendencia del Total Nacional, al igual que el estancamiento en su reducción en el último año.
- En Riohacha se dio un aumento de la pobreza extrema pasando de 14,2% en 2008 a 16,0% en 2018.

Incidencia de la pobreza monetaria según sexo del jefe de hogar

Total nacional y La Guajira. 2018

Incidencia de la pobreza monetaria y extrema según sexo del jefe



Fuente: DANE. Gran Encuesta Integrada de Hogares. 2018.

■ La Guajira ■ Total Nacional

- La incidencia de la pobreza monetaria y extrema es mayor en los hogares con jefatura femenina. En el caso de la pobreza monetaria, este porcentaje es 56,5% en La Guajira mientras que es 26,9% en el Total Nacional.
- En el caso de la pobreza extrema, los hogares con jefatura femenina en La Guajira tienen una incidencia de 28,4% mientras que tienen un 8,6% en el Total Nacional.

POBREZA MULTIDIMENSIONAL



El futuro
es de todos

Gobierno
de Colombia



@DANEColombia



@DANE_Colombia



/DANEColombia



/DANEColombia

www.dane.gov.co

Índice de pobreza multidimensional en Colombia



Condiciones educativas (0.2)

- Analfabetismo (0.1)
- Bajo logro educativo (0.1)



Condiciones de la niñez y juventud (0.2)

- Inasistencia escolar (0.05)
- Rezago escolar (0.05)
- Barreras de acceso a servicios de cuidado de la primera infancia (0.05)



Trabajo (0.2)

- Trabajo informal (0.1)
- Desempleo larga duración (0.1)



Salud (0.2)

- Sin aseguramiento a salud (0.1)
- Barreras de acceso a salud dada una necesidad (0.1)



Condiciones de la vivienda y servicios públicos (0.2)

- Sin acceso a fuente de agua mejorada (0.04)
- Inadecuada eliminación de excretas (0.04)
- Material inadecuado de pisos (0.04)
- Material inadecuado de paredes (0.04)
- Hacinamiento Crítico (0.04)



El futuro es de todos

Gobierno de Colombia

- Trabajo infantil (0.05)



Composición IPM:

5 dimensiones
15 indicadores

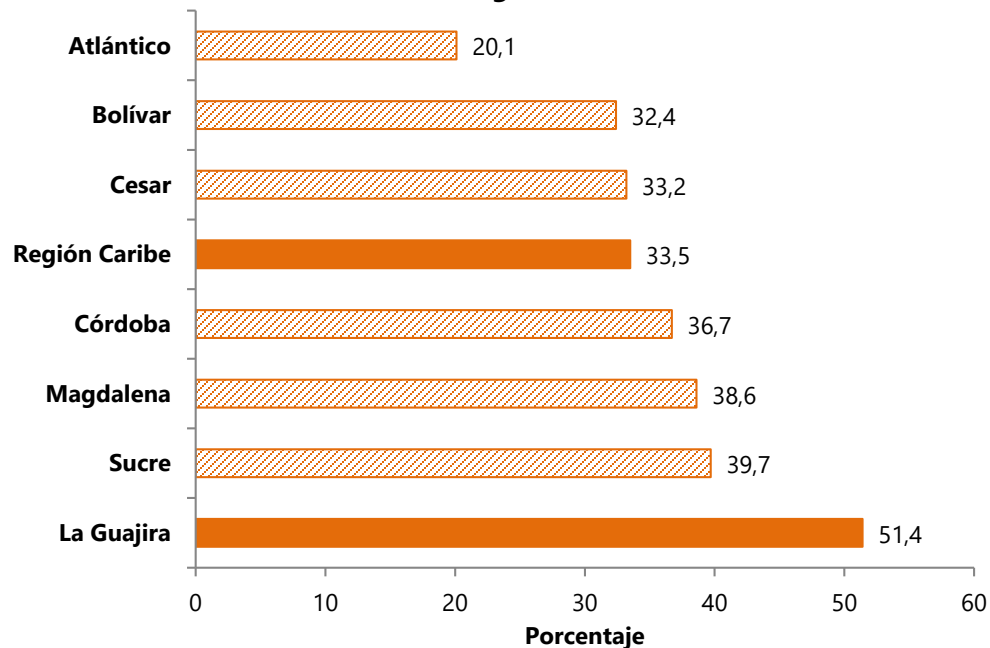
Fuente de información:

Encuesta Nacional de Calidad de Vida {ENCV}

Pobreza multidimensional en La Guajira y la Región Caribe

Total departamental. 2018

Incidencia de la pobreza multidimensional - Departamentos de la región Caribe



- La pobreza multidimensional de La Guajira fue 51,4% en 2018
- La incidencia de la pobreza multidimensional en La Guajira fue la más alta de los departamentos que conforman la región Caribe y se ubicó 17,9 p.p. por encima del promedio de la región.
- También se encuentra por encima de la pobreza nacional ubicada en 19,6% en 2018.

Pobreza multidimensional en La Guajira

Diferencias en la pobreza en cabeceras y centros poblados y rural disperso en La Guajira. 2018

- La brecha de la pobreza multidimensional entre las cabeceras y los centros poblados y rural disperso en La Guajira fue 38,4 p.p.

Región Caribe y La Guajira

Incidencia de la pobreza multidimensional por dominio

Año 2018. Cifras en porcentaje

Dominio	Región Caribe	La Guajira
Total	33,5	51,4
Cabeceras	25,5	34,1
Centros poblados y rural disperso	56,6	72,5

Fuente: DANE. Encuesta de Calidad de Vida ECV 2018

- La pobreza multidimensional en las cabeceras fue 34,1% en La Guajira, mientras que fue 25,5% en las cabeceras de la Región Caribe.
- La pobreza multidimensional en las cabeceras fue 51,4% en La Guajira, mientras que fue 56,6% en los centros poblados y rural disperso de la Región Caribe.
- La brecha de la pobreza multidimensional entre La Guajira y la Región Caribe es menor en las cabeceras que en las zonas rurales.



Pobreza multidimensional en La Guajira

Privaciones por indicador. Total departamento, cabeceras y centros poblados y rural disperso. 2018

Departamento La Guajira

Privaciones por indicador. Total departamental, urbano y rural

Año 2018. Cifras en porcentaje

Variable	Total	Cabeceras	Centros poblados y rural disperso
Trabajo informal	90,3	86,3	94,2
Bajo logro educativo	63,7	43,1	83,9
Inadecuada eliminación de excretas	49,4	26,1	72,1
Sin acceso a fuente de agua mejorada	39,5	16,6	61,9
Rezago escolar	38,7	39,3	38,1
Material inadecuado de pisos	38,2	11,1	64,7
Analfabetismo	28,6	13,5	43,3
Hacinamiento crítico	28,1	30,7	25,6
Sin aseguramiento en salud	26,1	24,6	27,5
Barreras a servicios para cuidado de la primera infancia	15,8	17,7	14,0
Desempleo de larga duración	9,4	10,9	7,9
Barreras de acceso a servicios de salud	7,7	11,1	4,5
Material inadecuado de paredes exteriores	7,3	7,7	7,0
Inasistencia escolar	7,1	6,7	7,5
Trabajo infantil	3,3	2,0	4,4

Fuente: DANE. Encuesta de Calidad de Vida ECV 2018

Los indicadores que presentan mayores niveles de privación en todos los dominios son:

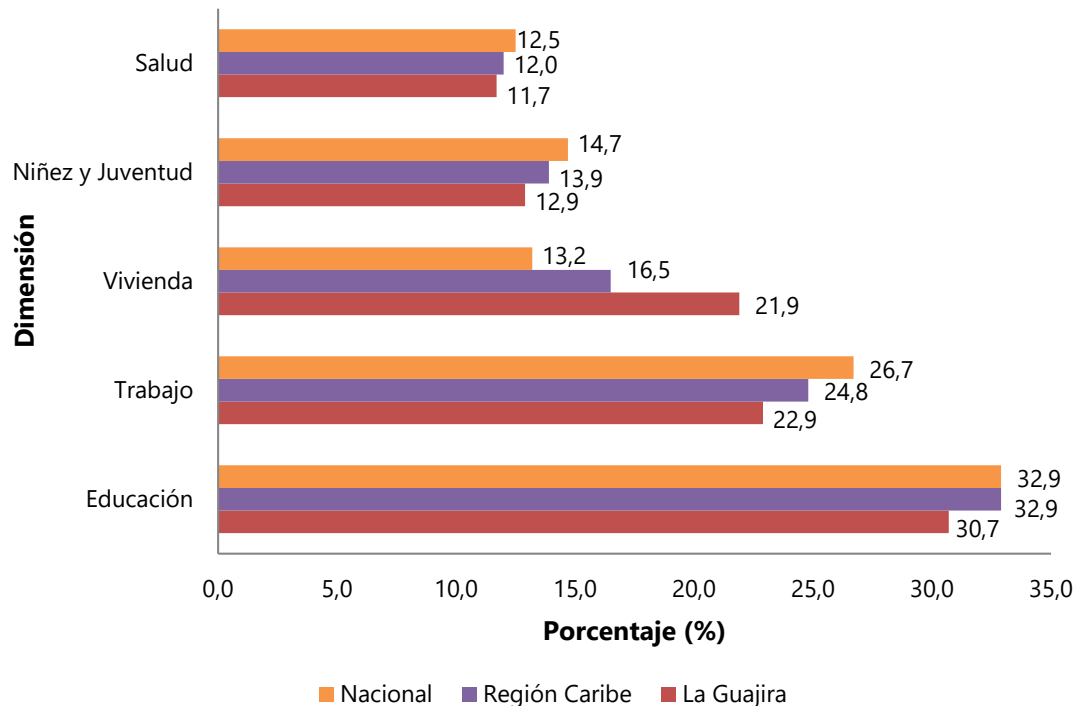
- Trabajo informal
- Bajo logro educativo
- Inadecuada eliminación de excretas
- Sin acceso a fuente de agua mejorada

Los indicadores que presentan mayor brecha entre las cabeceras y los centros poblados y rural disperso son:

- Material inadecuado de pisos (53,6 p.p.)
- Inadecuada eliminación de excretas (46,0 p.p.)
- Sin acceso a fuente de agua mejorada (45,3 p.p.)
- Bajo logro educativo (40,8 p.p.)

Contribuciones de las dimensiones al IPM

Contribuciones por dimensión. Total nacional, Región Caribe y La Guajira. 2018



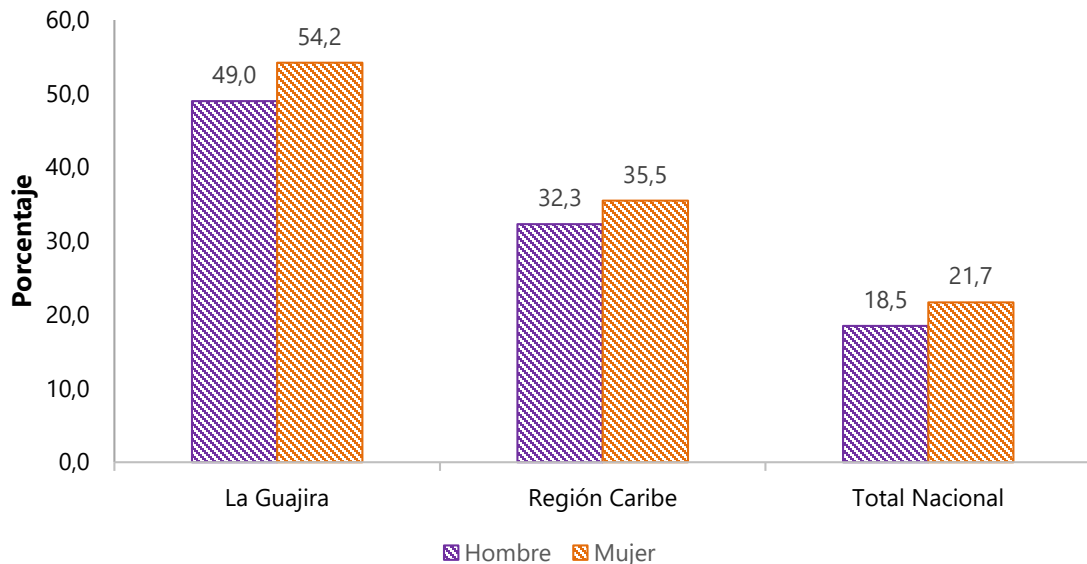
- Las dimensiones que tienen mayor contribución a la pobreza en La Guajira son: educación y trabajo, al igual que en la Región Caribe y el Total Nacional.
- Es importante resaltar, que la dimensión de condiciones de la vivienda y acceso a servicios públicos tiene una contribución mayor en La Guajira que en el Total Nacional y en la Región Caribe.



Incidencia de la pobreza multidimensional según sexo del jefe de hogar

Total nacional, Región Caribe y La Guajira. 2018

Incidencia de la pobreza multidimensional según sexo del jefe



- En todos los dominios mostrados, la incidencia de la pobreza es mayor en los hogares con jefatura de hogar femenina.
- La incidencia de la pobreza multidimensional en los hogares con jefatura femenina en La Guajira es 54,2%; 5,2 p.p. mayor que la incidencia de los hogares con jefatura masculina.

ENCUESTA NACIONAL DE CALIDAD DE VIDA



El futuro
es de todos

Gobierno
de Colombia



@DANEColombia



@DANE_Colombia



/DANEColombia



/DANEColombia

www.dane.gov.co



Encuesta Nacional de Calidad de Vida 2018

Ficha técnica

Objetivo

Obtener información que permita analizar y realizar comparaciones de las condiciones socioeconómicas de los hogares colombianos, las cuales posibiliten hacer seguimiento a las variables necesarias para el diseño e implementación de políticas públicas.

Periodo de recolección

- Octubre - diciembre de 2018

Muestra

- Hogares con encuestas completas: 89.522
- Personas con información completa: 283.012

Desagregación ECV 2018

- Total nacional y áreas {cabecera y centros poblados-rural disperso}
- Regiones y áreas {cabecera y centros poblados-rural disperso}
- Departamentos y áreas {cabecera y centros poblados-rural disperso}

Datos expandidos con proyecciones de población, con base en los resultados del Censo 2005.

Cambios en la Encuesta Nacional de Calidad de Vida – ECV 2018



La ECV 2018 aumentó el tamaño de su cobertura. Por primera vez en su historia {desde 1993}, cuenta con **representatividad departamental**. Se visitaron 89.522 hogares y se encuestaron 283.012 personas.

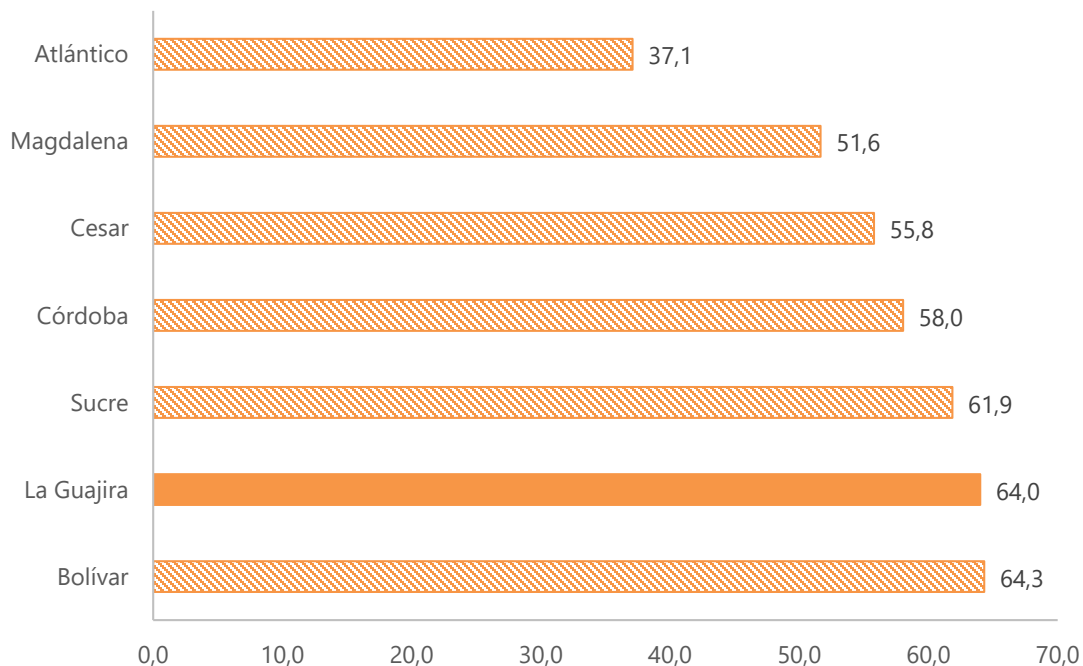
La muestra de 2018 fue **3,9 veces más grande** que la muestra de 2016 {22.893 hogares} y 6,3 veces más grande que la muestra de 2017 {13.034 hogares}.

El aumento en la cobertura total en 2018 {**545 municipios vs. 156 municipios en 2016**} permitió una mayor **PRECISIÓN** en los indicadores.

Pobreza subjetiva en La Guajira y la Región Caribe

Departamentos de la Región Caribe. 2018

Pobreza subjetiva – Hogares*



- El 64,0% de los jefes de hogar o conyugues de los hogares de La Guajira se consideran pobres.
- Bolívar es el departamento de la Región Caribe en la que una mayor proporción de jefes de hogar o conyugues se consideran pobres.
- Estos resultados son consistentes con los resultados de satisfacción con la vida en general.

Fuente: DANE. Encuesta de Calidad de Vida ECV 2018

Nota: * Porcentaje de hogares cuyo jefe de hogar o conyugue respondió sí a la pregunta: ¿Usted se considera pobre?

Bienestar subjetivo

Departamentos de la Región Caribe y Total Nacional. ECV 2018.

- Según la ECV 2018, las personas de 15 años y más de La Guajira sienten una satisfacción promedio con la vida en general de 8,19 en una escala de 0 a 10.

Calificación promedio de satisfacción con la vida entre personas de 15 años y más

2018. Promedio en escala de 0 a 10

Departamentos Región Caribe y Total Nacional

Departamento	Promedio
Cesar	8,45
Magdalena	8,43
Sucre	8,35
Atlántico	8,32
Total nacional	8,26
Córdoba	8,20
La Guajira	8,19
Bolívar	7,95

Fuente: DANE. Encuesta de Calidad de Vida ECV 2018

- Esta calificación en el departamento de La Guajira se encuentra por debajo de la calificación Nacional que es 8,26.
- En la Región Caribe el departamento con peor satisfacción promedio con la vida en general es Bolívar con 7,95.



El futuro
es de todos

Gobierno
de Colombia



@DANEColombia



@DANE_Colombia



/DANEColombia



/DANEColombia

www.dane.gov.co

Composición de la población de La Guajira según autorreconocimiento

Región Caribe y La Guajira. 2018

- Según la ECV 2018, el 41,7% de la población de La Guajira se autorreconoce como indígena, el 12,6% como negro(a), mulato(a) o afrodescendiente y el 45,4% no se autoreconoce bajo ninguno de los grupos étnicos preguntados. Este porcentaje apenas el 7,9% (indígena) en la Región Caribe.

Distribución de personas según autorreconocimiento étnico (%)

Total Caribe y La Guajira

2018

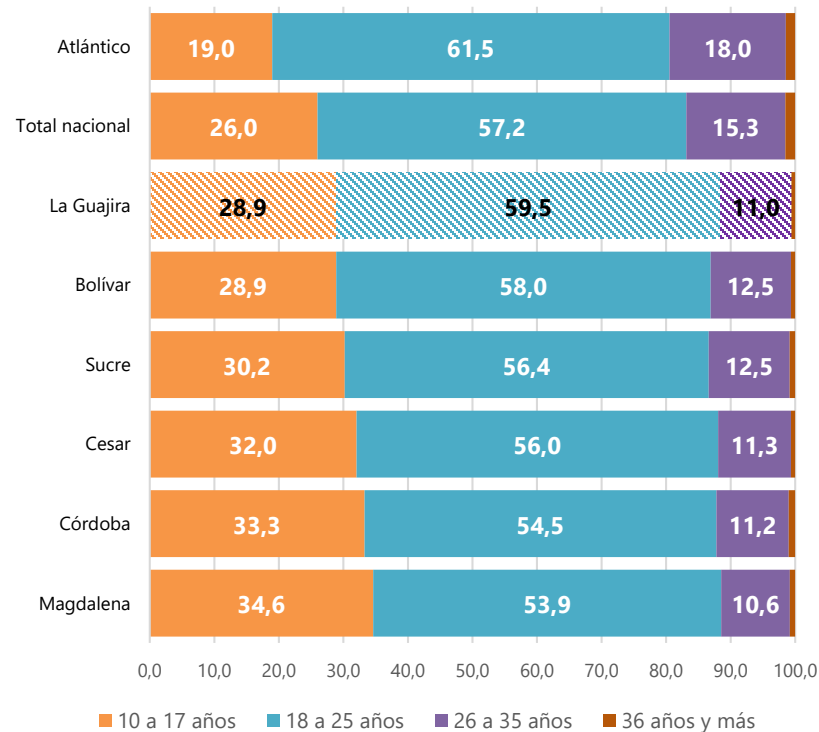
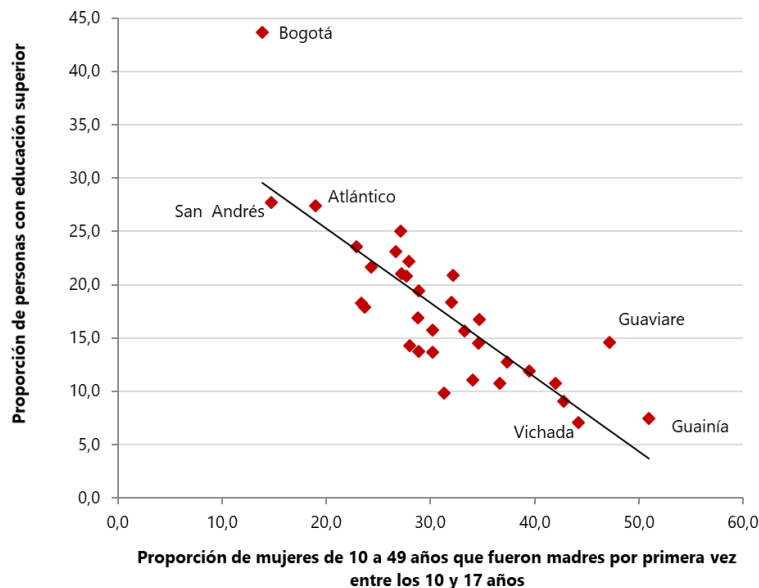
Región / departamento	Dominio	Indígena	Gitano (Rom)	Raizal del archipiélago	Palenquero de San Basilio	Negro(a), mulato(a), afrodescendiente	Ninguno de los anteriores
Total Caribe	Total	7,9	0,0	0,0	0,1	11,9	80,1
	Cabecera	3,3	0,0	0,0	0,1	11,7	84,9
	CP-RD	21,3	0,0	0,0	0,0	12,6	66,1
La Guajira	Total	41,7	0,0	0,0	0,1	12,8	45,4
	Cabecera	17,9	0,1	0,0	0,1	18,3	63,7
	CP-RD	70,6	0,0	0,0	0,0	6,1	23,3

Fuente: DANE. Encuesta de Calidad de Vida ECV 2018

- Existe mayor concentración de personas que se autoreconocen como indígenas en La Guajira se encuentran en centros poblados y rural disperso (70,6% vs. 17,9% en las cabeceras).

Edad a la que las mujeres que son madres tuvieron su primer hijo. Departamentos Región Caribe y Total Nacional. 2018.

Relación negativa entre el nivel educativo alcanzado por la población departamental y la edad a las que las madres tuvieron su primer hijo



- Notas:
- Pregunta formulada a mujeres de 10 a 49 años que manifestaron haber tenido hijos.
 - La participación del grupo de edad de 36 años y más oscila entre 0,4% y 4,2% entre departamentos.

Fuente: DANE. Encuesta de Calidad de Vida ECV 2018

Cuidado de niños y niñas menores de 5 años

La Guajira. 2018

- Según la ECV 2018, el 49,5% de los niños y niñas menores de 5 años asisten a un hogar comunitario, jardín, centro de desarrollo infantil o colegio; el 43,9% permanece con su padre o madre en la casa y el 6,7% restante permanece con su padre o madre en el trabajo, con empleado(a) o niñera en la casa, al cuidado de un pariente, en casa solo u otro.

Niños y niñas menores de 5 años por sitio o persona con quien permanecen la mayor parte del tiempo entre semana (participación %)

La Guajira. 2018.

Total, departamento y área	Asiste a un hogar comunitario, jardín, centro de desarrollo infantil o colegio	Con su padre o madre en la casa	Con su padre o madre en el trabajo	Con empleado(a) o niñera en la casa o más	Al cuidado de un(a) pariente de 18 años o más	Al cuidado de un(a) pariente menor de 18 años	En casa solo	Otro
	%	%	%	%	%	%	%	%
Total	49,5	43,9	2,6	0,7	3,2	0,1	0,0	0,1
Cabecera	46,4	45,1	2,2	1,3	4,6	0,2	0,0	0,2
La Guajira								
Centros poblados y rural disperso	52,7	42,6	3,0	0,0	1,8	0,0	0,0	0,0

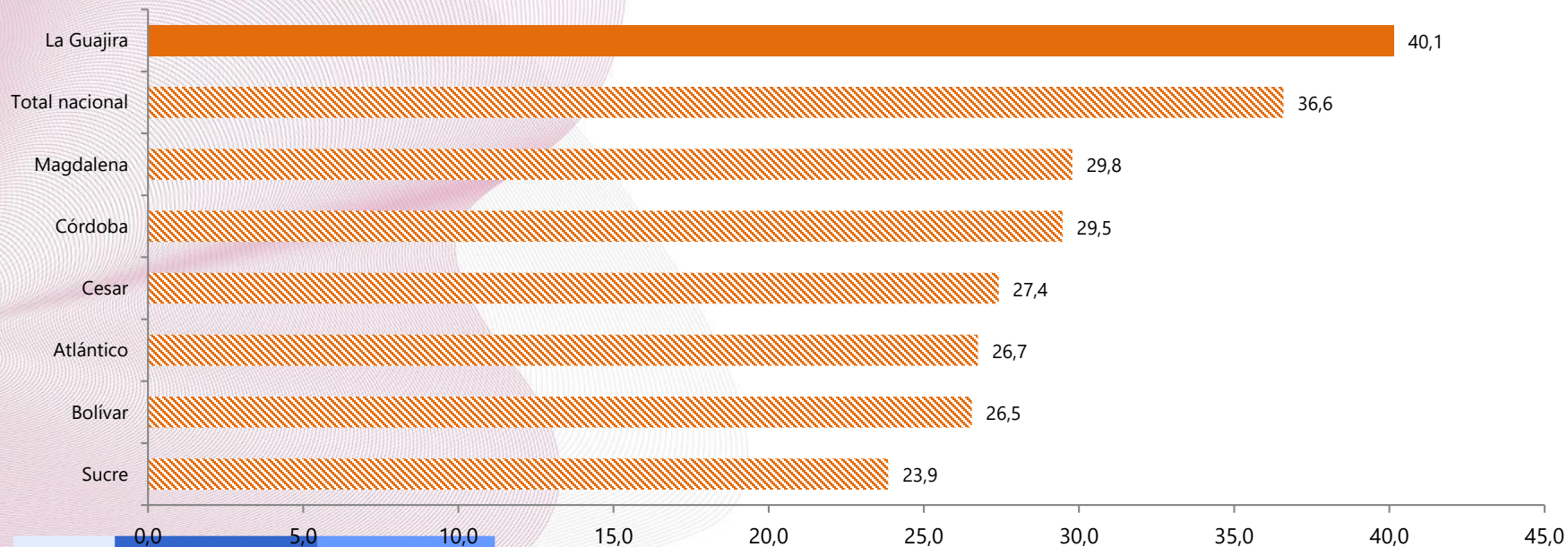
Fuente: DANE. Encuesta de Calidad de Vida ECV 2018

- El porcentaje de niños y niñas que asisten a un hogar comunitario, etc. en el Total Nacional fue solo del 34,9% mientras que el porcentaje que pasan la mayor parte del tiempo con su padre o madre en casa en este dominio fue de 51,7%.

Brecha urbano – rural en el uso de Internet.

Departamentos de la Región Caribe y Total Nacional. ECV 2018.

Brecha urbano-rural en el uso del Internet



El futuro
es de todos

Gobierno
de Colombia

Diferencia entre porcentaje de uso urbano y rural

@DANEColombia

DANE Colombia

f/DANEColombia

/DANEColombia

www.dane.gov.co

Resultados Censo Nacional de Población y Vivienda 2018

Riohacha, La Guajira

Agosto de 2019



El futuro
es de todos

Gobierno
de Colombia



@DANEColombia



@DANE_Colombia



/DANEColombia



/DANEColombia

www.dane.gov.co